

Elise Hovanta & Niklas Groop



Trygen i England

Arkeologisk förundersökning 2014

Ödesbölet Trygen, Duved

Åre socken i Jämtland



STIGFINNAREN
Arkeologi och kulturhistoria AB

2 Trygen i England, arkeologisk förundersökning

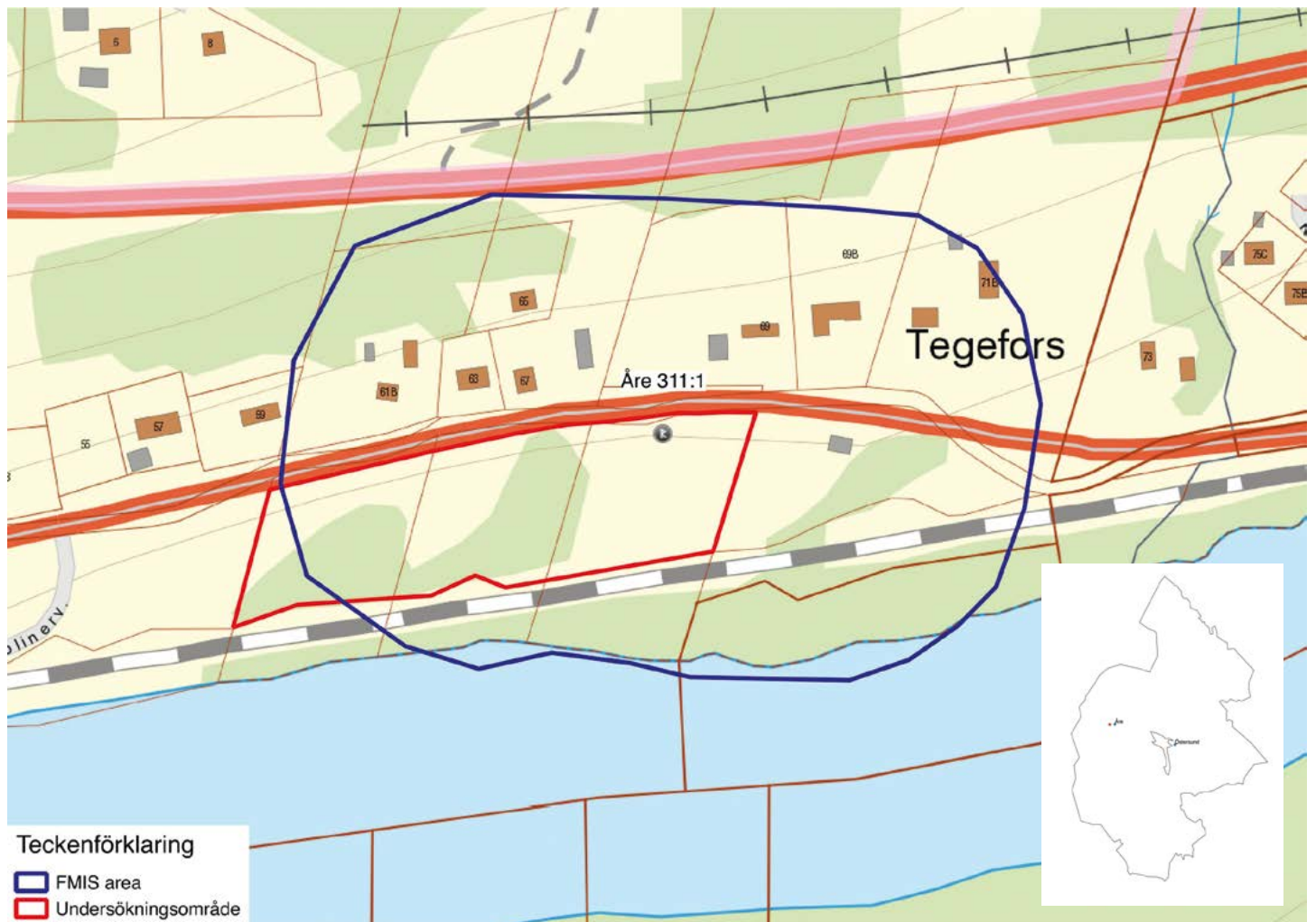


Fig. 1. Översiktskarta över förundersökningsområdet i Tege, Duved, Åre socken i Jämtland. Söder om undersökningsområdet ligger Indalsälven. I norra kanten av området går gamla riksvägen, nuvarande Karolinervägen. Området för ödesbölet Trygen, fornlämning Åre 311 är markerat med blå linje. © Lantmäteriet Gävle 2010. Medgivande I2010/0240.

© Stigfinnaren Arkeologi och kulturhistoria AB 2015

Kontaktuppgifter:

Stigfinnaren Arkeologi, Bysjövägen 17, 810 40 Hedesunda

Tel. 0291-700 28, 070-399 17 12

www.stigfinnaren.nu

info@stigfinnaren.nu

Samtliga foton är tagna av Elise Hovanta, om inte annat anges.

Omslagsbild: Laga skifteskarta från 1854 över ängarna till England och Tege.

Digitaltryck 30 ex: Sandvikens Tryckeri 2015

ISSN 1403-9370

Innehåll

Bakgrund och utredningsuppdrag	3
Syfte och metod	3
Topografi	3
Ågoförhållanden, namnen och markutnyttjandet	4
Tidigare fornminnesinventeringar	7
Områdets förhistoriska och historiska bakgrund	7
Undersökningsresultat	9
Sammanfattning	9
Administrativa uppgifter	10
Referenser	10
Internet	10
Arkiv	10
Otryckta	11
Litteratur	11
Tabell 1. Schakttabell	11

Bakgrund och utredningsuppdrag

Åre kommun planerar förvärva fastigheter i området kallat England i Duved för eventuell byggnation (fig. 1). Inom området ligger en registrerad fornlämning, Åre 311, varför Länsstyrelsen Jämtland beslutade att en förundersökning skulle göras (dnr. 431-3986-2014). Stigfinnaren Arkeologi och kulturhistoria consulting gavs i uppdrag att göra förundersökningen. Årehus AB bekostade den arkeologiska förundersökningen.

Syfte och metod

Förundersökningen syftade till att utreda om fysiska lämningar tillhörande fornlämningen, vilken är ödesbölet Trygen, fanns inom exploateringsområdet och i vilken mån detta i så fall påverkar exploateringen. Området som planeras bebyggas är ca 1,5 hektar stort, varav större delen ligger inom den kända fornlämningen.

Det förberedande arbetet omfattade en sammanställning av befintligt kunskapsunderlag från Riksantikvarieämbetets fornminnesregister (FMIS), Skogsstyrelsens Skog & Historia-inventering (S&H), litteratur och granskning av historiska kartor från lantmäteriets forskningsarkiv på internet. Arkivmaterial för Åre socken granskades på Antikvariskt Topografiska Arkivet (ATA) liksom Ortnamnsarkivet (SOFI).

Fältarbetet omfattade en okulär besiktning, sondering med jordsond och provgroppsgrävning med spade. Sex sökschakt grävdes med traktorgrävare, totalt ca 145 längdmeter och ca 200 m² yta. Fältarbetet skedde i juli 2014. Sökschakt och terrängde-

taljer mättes in med en Trimble GeoXR, med en felmarginal om mindre än 2 cm.

Topografi

Området ligger ca 525–530 m ö h på norra sidan av Indalsälven strax öster om Duved samhälle i en trakt som kallas Tege och Tegefors (fig. 1). Fastighetsbeteckningarna i området är dock England.

Exploateringsområdet i stort består av en syd-sydvästsluttande f d betes- och ängsmark mellan gamla landsvägen, nuvarande lokalgata Karolinervägen, i norr och järnvägen i söder (fig. 2).

Det är tre fastigheter som Åre kommun och Årehus AB planerar bebygga. Den östra delen av området består av en f d åker eller ängsmark som använts för bete, men som nu är igenväxande med örter och lövsly (fig. 2 och 9). I områdets östra gräns är en ridå av lövträd. I områdets mitt löper en rygg av siltmaterial i NÖ-SV, nära 5 meter hög och 10–15 meter bred. Ryggen är bredare i norra änden och smalnar av åt söder, där den är avgrävd av järnvägen. Ryggen är beväxt av rikligt med lövträd och lövsly (fig. 2 och 9). På ryggens västra sida finns en äldre täktgrop där siltmaterialet syns. Ovanpå silten är ett skikt av mylla. Ett område med utfyllnadsmassor finns strax väster om ryggen där det även syns en jordvall som skrapats ihop samt en vändplan. Betongskräp ligger tippat. I västra delen av exploateringsområdet är ytterligare en rygg av samma karaktär, lövbeväxt, men något lägre än den östra. Den västra ryggen smalnar av åt norr och är bredare i söder vid järnvägen. Ryggen är avgrävd av järnvägen. Mellan ryggarna rinner en liten fjällbäck som avbryts av järnvägen. I övre delen har bäcken grävts till ett dike (N-S). Väster om den västra ryggen är en f d åker eller ängsmark som använts för bete, men som nu är igenväxande med örter och sly (fig. 4 och 9).



Fig. 2. Den östra delen av undersökningsområdet består av en med örter och lövsly igenväxande äng. Ryggen mitt i bild är kraftigt beväxt av lövträd. Foto mot sydväst. Karolinervägen i bildens högra kant.



Fig. 3. Mitt emellan ryggarna finns en lite fuktigare igenväxande ängsmark i vars mitt en fjällbäck rinner. Foto mot söder.



Fig. 4. Den västra delen av undersökningsområdet består av en med örter och sly igenväxande ängsmark. Foto mot sydväst.

Ägoförhållanden, namnen och markutnyttjandet

Det aktuella området har nyttjats som ängs- och betesmark så långt tillbaka som de historiska kartorna visar, och troligen längre än så. Området tillhör bebyggelseenheten England, men en del av England kallas Tege. Det är inte helt klarlagt vilken del av England som är Tege by.

År 1845 omnämns *Tege uti Englands by* och några hus finns i västra delen av bebyggelseenheten England. Undersökningsområdet bestod då bara av genomfartsvägen samt ängar och backmark (Y60-18:2).

År 1854 finns byn Tege, belägen några hundra meter väster om undersökningsområdet, vilket endast består av ängar och backar (fig. 5). Ingen bebyggelse finns i närområdet. Undersökningsområdet ägs av bonden Lars Ersson, som vid laga skiftet tvingas flytta ur bykärnan och bygga nytt hus någonstans på ängstrakten. Den aktuella ängsmarken vid exploateringsområdet kallas *Drängängshagen* och var en s k utäng. Närmast intill området åt öster låg Trygen som bestod av ängar, betesmarker och skogsholmar (23-ÅRE-72). På kartan (fig. 10) har markerats de ängar, betesmarker och skogsholmar som enligt kartbeskrivningen tillhörde Trygen.

Någon gång mellan 1854 och 1862 har Gustaf Edvard Lindblad övertagit marken med undersökningsområdet, och hela stora fastigheten ska då ha hetat England 3:2. Lindblad står som *t f Control.* i husförhörslängden (fig. 6). Möjligen kan han varit en kontrollant vid tullen i Tege eller kvarnen i



Fig. 5. Undersökningsområdet (rött) är inlagt på en rektifierad laga skifteskarta från 1854 (23-ÅRE-72). Området användes som ängsmark och kallades *Drängängshagen* och de nord-sydliga ryggar som finns idag är naturliga och framträder även på de historiska kartorna. Med blått är markerat fornlämningsområdet ödesbölet Trygen.

Tegeforsen. Troligen flyttade familjen hit 1861 (Arkiv Digital AI:8 Åre husförhörslängd 1857–1865 bild 610 s. 54) och det var troligen då som marken köptes.

År 1862 den 1 maj sålde Gustaf Edvard Lindblad delar av hemmanet, bland annat ängarna vid undersökningsom-

Control. Gustaf Edu. Lindblad	39²⁵/₂
Hustru Ebba Christina Cecilia Lager	33⁶/₆
Dotter Ebba Christina	58⁷/₅

Fig. 6. Utdrag ur husförhörslängden 1857–1865 i Åre socken där t.f. Control. Gustaf Edu. Lindblad med hustru och dotter finns som boende i England Tege och som ägde marken för undersökningsområdet fram till 1862.

d. Anna	63 ¹² / ₂
Jon Göran	60 ²² / ₉
H. Ingeborg Mattsson	36
Dotter Göran Berglund	37 ⁶ / ₁

Fig. 7. Utdrag ur husförhörslängden 1857–1865 i Åre socken där Torp. Fältj. Göran Berglund med hustru och två barn finns som boende i England Tege, och markägare till undersökningsområdet från 1862.

Torp Fältjäg. Göran Berglund	33⁶/₇					
H. Ingeborg Mattsson	36		73	v		
J. Göran	60 ²² / ₉			v		
d. Anna	63 ⁵⁰ / ₄			v		
d. Katharina	67 ⁶ / ₃			v		
d. Sara	71²⁹/₅					71

Fig. 8. Utdrag ur husförhörslängden 1866–1876 i Åre socken. Torp. Fältjäg. Göran Berglund med hustru och fyra barn bor i England Tege. Göran avled 1873. Hustru och tre av barnen bodde troligen kvar här ända till 1881.

rådet, till fältjägare *Göran 109 Berglund* för 800 Riksdaler Riksmünt (23-ÅRE-AVS93). Detta motsvarade t ex 53 tunnorråg eller fem biljetter på en emigrantresa Sverige–New York (Lagerqvist & Nathorst-Böös 1984:96). Den avstyckade delen fick beteckningen England 3:11, men innefattade troligen även dagens 3:194. Berglund står som *Torpare, Fältjägare* eller *Jägare* i husförhörslängderna från 1861 och framåt (fig. 7 och 8). Familjen bodde kvar i Tege England fram till 1873 när Göran dog, men möjligen bodde änkan och tre barn kvar ända till 1881 (Arkiv Digital AI:7 Åre husförhörslängd 1847–1856 bild 520 s. 43, AI:8 Åre husförhörslängd 1857–1865 bild 610 s. 54, AI:9 Åre husförhörslängd 1866–1876 bild 600 s. 53, C:4 Åre födelsebok 1860–1871 bild 350 s. 32, bild 530 s. 50 och bild 660 s. 63).

År 1863 den 1 april sålde Lindblad ytterligare ett ängsstycke inom undersökningsområdet till densamma Berglund för 380 Riksdaler Riksmünt (23-ÅRE-AVS91), kanske dagens England 3:7. Göran 109 Berglund måste varit i tjänst som soldat och i byn fanns hans bostad. För 380 Riksdaler Riksmünt kunde man åka 22 gånger i 3 klass på tåg mellan Stockholm och Malmö inklusive tre övernattningsnätter, eftersom resan tog tre dagar. Eller så kunde man för 380 Riksdaler Riksmünt hyra ett rum med tambur, eldning och städning i Stockholm eller annan stad under 32 månader (Lagerqvist & Nathorst-Böös 1984:98).

Fältjägare Göran Berglund sålde 1874 en del av sin 1862 förvärfvade mark till sin svåger Göran Mattsson i Berge, mark där det tydligen stod en ängslada och ett sommarfåhus. Markbiten kostade nu 500 Riksdaler Riksmünt (23-ÅRE-AVS87). De 500 Riksdaler Riksmünt skulle ha räckt till tre biljetter för emigrantresa Göteborg–Chicago (Lagerqvist & Nathorst-Böös 1984:98).

År 1870 sålde Gustaf Edvard Lindblad ytterligare ett markstycke, nu strax öster om undersökningsområdet, till torparen Jon Jonsson i Trygen. *Men som köparen Jon Jonsson såsom Norrsk undersåte, den der icke sökt och erhållit svensk medborgarett, enligt Kongl. Kung. den 3dje oktober 1829, icke är berättigad att i Riket förvärfva och besitta fast egendom,*

6 Trygen i England, arkeologisk förundersökning

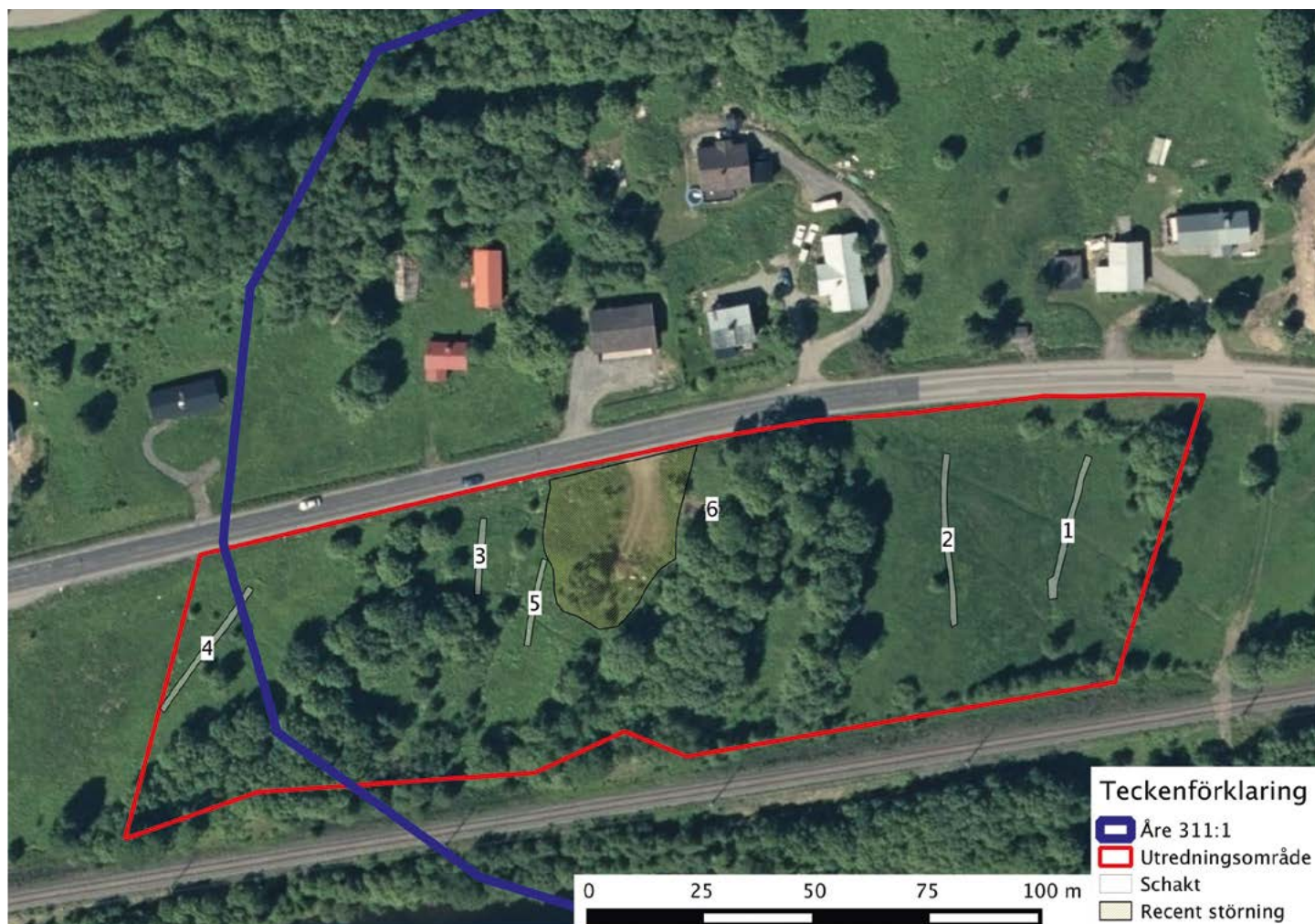


Fig. 9. Undersökningsområdet med de sex sökschakten, varav två stycken i den östra ängen, två i den mittre delen och ett i en västra ängen. Schakt 6 markerar ett litet prov taget i ryggen för att se huruvida den är helt naturlig. Ett område väster om den östra ryggen är utfyllt med diverse fyllnadsmaterial. De båda nord-sydliga siltryggarna i området är tätt lövträdbevuxta. Söder om området leder järnvägen och i norr gamla riksvägen, nuvarande Karolinervägen. Blå linje markerar gränsen för ödesbölet Trygen. © Lantmäteriet Gävle 2010. Medgivande I2010/0240.

så kunde Häradsrätten inte bevilja köpet (23-ÅRE-AVS92). Men tydligen ändrades reglerna 1868, så att norska undersåtar kunde äga fast egendom i Sverige. Köpet gick slutligen igenom.

Bebyggelse norr om Karolinervägen finns åtminstone från 1904, enligt generalstabskarta (Duvéd J242-65-1), men troligen inte så mycket tidigare, för då var där bara ängar.

Enligt grannarna på norra sidan av vägen vid det aktuella undersökningsområdet var ytan tidigare en gammal jordbruksfastighet som ägdes av en Johansson. Gården har inget gårdsnamn som grannarna känner till. Johansson hade kor som betade på områdets ängar (muntligt meddelat av granne).

I England har påträffats förhistoriska gravar, ca 400 m nordväst om undersökningsområdet, och på mark tillhörande Tege gård (fornl. Åre 24, se mera nedan). Men om gravarna tillhör England eller Tege är oklart.

År 1518 omnämns *tordh i england*. Namnet skrivs *Äggeland* 1564, *ängelandh* 1564, *Engeland* 1565 och 1568,

Engelandh 1566, 1568 och 1571, *England* 1568, 1696, 1703 och 1775, *Englan* 1570, *Ingeland* 1689, *Ingland* 1690, *Inland* 1739 och 1754 samt *Ångland* 1753. *Anders Kiälszen i England* är omnämnd 1703 (SOFI).

Tege förefaller från 1700-talet vara en del av byn England. Kanske har Tege tidigare varit en egen bebyggelseenhet, men slagits samman med och upptagits i England. Tege finns som by och bebyggelse från åtminstone 1500-talet. År 1525 omnämns *eingeborgh j teighe* och år 1526 omnämns *Olaff j Teghom*. Namnet skrivs *Thäge* 1565, *Täghe* 1567, *Teghe* 1564 och 1567, *Theege* 1566, *Tage* 1568, *Täge* 1564, 1568 och 1569, *Tegom* 1690, *Tägom* 1714 samt *Tege* 1568, 1570, 1571 och 1737 (SOFI). Möjligen ingår ordet *teg* i bynamnet (SOFI).

Vid Tegeforsen fanns tidigare en såg, kvarn och en kraftstation.

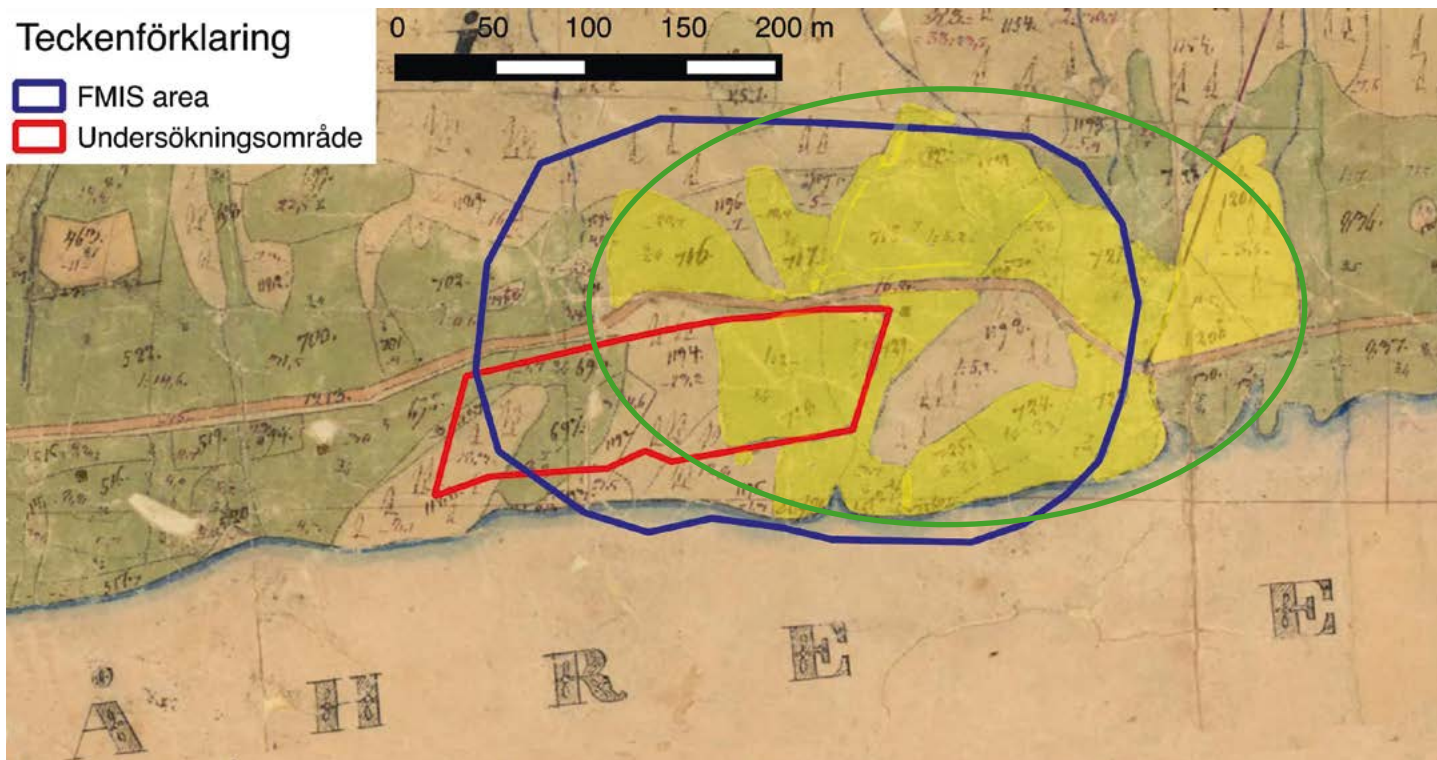


Fig. 10. Undersökningsområdet har lagts in på en rektifierad laga skifteskarta från 1854 (23-ÅRE-72). Här fanns bara ångar och backar. Den blå linjen markerar området för forn lämningen Trygen såsom den redovisas i fornminnesregistret (FMIS). Gulmarkerade områden är de markstycken som i kartbeskrivningen anges heta Trygen. Förslagsvis borde forn lämningens område ödesbölet Trygen förskjutas 50–75 meter österut enligt grönmarkerad linje.

Tidigare fornminnesinventeringar

Åren 1972 och 1973 genomfördes Riksantikvarieämbetets fornminnesinventering inom Åre socken. Då nedtecknades bl a berörda forn lämning ödesbölet Trygen (FMIS). Skogsstyrelsens Skog & Historia-inventering skedde inom Åre socken 1998, men inga lämningar noterades inom aktuellt område (<http://minasidor.skogsstyrelsen.se/skogensparlor/>).

Områdets förhistoriska och historiska bakgrund

Spår från de tidigaste inbyggarna i området kommer från jägar-samlar-grupper som under stenåldern färdades utefter vattenvägarna och syns oftast idag i form av skärvtensansamlingar och lösfynd av stenartefakter samt avslag liggandes i strandkanten. Men på grund av de omfattande vattenregleringarna så ligger en stor del av de gamla boplatserna överdämda och därmed under dagens vattennivå. Av de nu 123 kända boplatserna i Åre socken befinner sig den största majoriteten uppströms Indalsälven från Duved vid sjöarna Tännsjön, Bodsjön och Ånnsjön. Endast fyra boplatser och fyndplatser finns kända nedströms från Duved (FMIS).

I Åre socken finns det 23 kända platser med hällmål-



Fig. 11. Här på klipporna mot älvsidan finns hållristningar i form av totalt fem ålgar (fornl. Åre 396 och 397).

ningar och -ristningar vilka fördelar sig på fyra grupper, varav två grupper i Duved och två grupper vid Ånnsjön. De två grupperna vid Ånnsjön finns vid sjöns nordöstra strand. De vid Duved ligger båda belägna på norra sidan av Indalsälven och den ena nere vid vattnet, strax öster om brofästet för järnvägen (fig. 11), medan den andra gruppen ligger vid ett fångstgropssystem en bit upp på Tegefället, endast 1,5 kilometer nordväst om undersökningsområdet.

Endast 400 m nordväst om undersökningsområdet ligger ett gravfält på fastighet tillhörande Tege gård, men i England (fornl. Åre 23). Gravfältet var känt redan 1931, då fastighetsägaren Eric O E Lalander börjat ta grus i sitt grustag på fastigheten. Den största graven uppgavs vara

8 Trygen i England, arkeologisk förundersökning



Fig. 12. Kullen där Duveds skans en gång byggdes. På toppen finns idag ett minnesmonument.

12 meter i diameter och en meter hög. Ytterligare minst sju runda gravar fanns på gravfältet. Redan innan någon efterforskning gjorts uppgav länsantikvarie Eric Festin att gravarna troligen härrör från folkvandringstiden (Aftonbladet 18/9 1931, Jämtlands Tidning 14/9 1931, Sydsvenska Dagbladet 19/9 1931). Tydligt hade redan Fale Burman på 1790-talet omnämnt gravar vid "Tegoms rå" (Östersunds-Posten 18/9 1931).

Fastighetsägare Lalander önskade fortsätta med grustäktsverksamheten, men myndigheterna var tveksamma till om gravarna då skulle kunna bevaras. Efter flera besiktningsningar 1931, 1932 och 1933 gjorda av länsantikvarierna, amanuensen Lennart Björkquist och en Berthelson överenskomms om att ett par av gravarna skulle grävas ut, och grustäkten kunde fortsätta, medan flertalet gravar skulle kunna bevaras orörda (Länstidningen Östersund 9/6 1932, ATA dnr. 1522/32, 1613/32, 2749/32, 2018/33, 2077/33, 2164/33 och 2555/33). Björkquist var den som 29 och 30 augusti 1933 gjorde undersökningen av två gravar (ATA dnr. 1975/33, 2378/33, 2555/33). Gravarna hade kantkedja och brandlager. Vid undersökningen hittades en oval eldslagningssten av vit kvartsit och brända ben (ATA dnr. 2555/33, fyndet har inventariernr. 20416 på Statens Historiska Museum). Fyndet av en oval eldslagningssten signalerar att de undersökta gravarna är folkvandringstida, just som länsantikvarie Festin sagt redan två år innan undersökningen skedde.

Sex gravar fanns kvar fortfarande 1966 (ATA dnr. 3572/66). Idag finns bara två gravar kvar (FMIS), av de ursprungliga åtta.

Fornlämningsområdet Trygen (Åre 311) är ett 325 x 225 m stort område, d v s ca 6,5 hektar, där brukningsenheten enligt uppgift haft namnet *Trygen*. I Fale Burmans excerprtdagböcker från 1793–1802, omtalas ödesbölet *Trygen*, vilket kan syfta på detta område. Vid fornminnesinventeringen 1973 kunde inga spår av någon fossil åker ses (FMIS). Inom Åre socken kan finnas inte mindre än 27 stycken ödesbölen (Antonson 2004:105).

Ödesböle är ett jämtländskt dialektord för ödegård, en under medeltiden övergiven gård som har fossila åkrar och husgrunder. De ovan mark synliga spår som man kan tänkas hitta vid ett ödesböle är bl a odlingsrösen, fossil åker,

husgrunder samt terrasskanter och kanske en brunn.

I slutet av 1800-talet konstaterade man att det fanns runt 250–275 skrifthistoriskt kända ödesbölen i Jämtland, där uppgifterna bygger på jordeböcker och mantalslängder (Feltzin 2008:5, 11), men senare forskning har visat att det kan finnas så många som ca 600 ödesbölen i Jämtland (Antonson 2004:106). Ödeläggelsen tycks ha varit nära 50% under högmedeltiden. Många ödesbölen övertogs av dess grannar och marken fortsatte brukas för slätter och bete.

Hypoteser till varför gårdar ödelades förklaras av pesten digerdöden, den medeltida agrarkrisen med intensifiering av driften av jordbruket som utarmade jordarna, klimatförsämring med ett kallare klimat i ett redan klimatologiskt mycket marginellt område samt flytt till mera centralt belägna gårdar.

Ett antal ödesbölen återupptogs och -befolkades under 1700-talet. Ett par större utgrävningar av ödesbölen har skett, nämligen av Svedäng i Alsen, Fagmon i Lit och Eisåsen i Berg.

På Eisåsen fanns en bosättning före högmedeltiden med betesdrift, men utan spannmålsodling. Terrassåkrarna för åkerbruket bildades under högmedeltiden. Fagmon i Lit etablerades kring 1000-talet och odlades i ca 400 år innan den lades öde. Detsamma gäller Svedäng (Antonson 2004:31f, Hemmendorff 2002:63, 73).

Den väg som idag heter Karolinervägen, var tidigare gamla riksvägen mellan Östersund och Trondheim i Norge.



Fig. 13. Schakt 4 grävdes i nordöst-sydväst i den västra ängsmarken. Foto mot nordöst.

Troligen har många militära trupper färdats på vägen under 1600- och 1700-talen. Men även handelsresande med foror färdades till norska marknader i Trondheim och Levanger.

I Duved byggdes den första skansen vid älven 1676, även om platsen för skansen användes som vaktpost ända från 1650-talets slut. Dagliga patruller skickades ut åt alla håll från Duveds vaktstation. År 1700 byggdes den yngre skansen närmare älven (fig. 12). 1734 lades skansen öde. År 1808 aktualiserades skansen igen, och iståndsattes nödortfiktigt, men kom inte till användning (Bergström 2001:42, 94, 136). I närheten av skansen fanns Duveds gamla by, som ännu 1718 bara bestod av tre gårdar.

När Sverige förvärvade Jämtland och Härjedalen 1645 byggde man upp tullstationer, där man sökte kontrollera och avgiftsbelägga handeln. Tullstationerna placerades strategiskt vid de stora knutpunkterna för vinterhandeln. En sådan knutpunkt är Duved (Rumar 1998:32).

Om Duved fick en tullstation redan vid 1600-talets mitt är oklart, men åtminstone från 1696 fanns en gränstullstation invid gamla riksvägen på en äng i byn Forsse (Bergström 2001:96), strax väster om nuvarande Duved samhälle. När Duveds skans lades öde 1734 övertogs byggnaderna av tullstationen, vilken flyttats till Tege (Bergström 2001:115, 136). Abraham Abrahamsson Hülphers skriver 1775 att *Tegoms by, ¼ mil hitom Dufed, der nytt Tullhus byggdes 1731* (SOFI). Det är oklart var exakt tullhuset fanns, men det bör ha varit intill gamla riksvägen.

Undersökningsresultat

Den okulära besiktningen av undersökningsområdet kunde bara, tillsammans med jordsonderingen, bekräfta den iakttagelse som gjordes vid fornminnesinventeringen 1973, nämligen att några spår efter fossil åker inte kunde iaktas i den igenväxande åkern.

Totalt sex sökschakt grävdes och av dessa lades fem stycken (schakt 1–5) på den igenväxande ängsmarken (fig. 9) i syfte att hitta eventuella spår av mänsklig verksamhet vilka kunde kopplas till ett ödesböle, bl a överplöjda rester av terrasskanter och odlingsrösen.

Ett schakt (schakt 6) lades på en av de nordsydliga åsarna (fig. 9) i syfte att utreda huruvida dessa var skapade av människor eller av naturligt ursprung.

Sökschakten kunde inte återfinna några spår av mänsklig aktivitet som kunde härröras från förhistorisk tid eller medeltid, endast enstaka spår av grävning för dränering som inte mättes in. Schakt 6 kunde bekräfta att den på förhand misstänkta naturliga åsen verkligen var en naturbildning.

Kanske övergavs ödesbölet Trygen redan under 1300-talet, såsom de flesta andra av Jämtlands ödegårdar. Troligen återbefolkades inte gården igen, utan markerna tycks ha brukats under England. Intressant är att namnet Trygen lever kvar på ett antal samlade åker-, ängs- och betesmarker fortfarande under 1800-talets mitt och slut genom de historiska kartorna. Dock tycks nuvarande fornlämningsområdet Trygen vara något förskjutet österut i förhållande till de

enskilda markstycken som har namnet Trygen (fig. 10).

Förundersökningen kunde inte påvisa några fysiska spår av ödesbölet Trygen (fornl. Åre 311) inom det aktuella undersökningsområdet. Stigfinnaren Arkeologi anser därför att inga ytterligare arkeologiska åtgärder behövs. Beslut i ärendet fattas av Länsstyrelsen Jämtland. Huruvida lämningar av ödesbölet finns i någon annan del av fornlämningsområdet har inte utretts i detta uppdrag.

Sammanfattning

I juli 2014 gjordes en arkeologisk förundersökning av en del av ödesbölet Trygen i Duved, Åre socken. Stigfinnaren Arkeologi och kulturhistoria consulting gjorde förundersökningen på uppdrag av Länsstyrelsen Jämtland (dnr. 431-3986-2014). Förundersökningen föranleddes av att Åre kommun har förvärvat fastigheter i området England, för att eventuellt bebyggas av Årehus AB.

Det berörda ödesbölet Trygen (Åre 311) var före undersökningen avgränsat inom ett ca 6,5 hektar stort område mellan Indalsälven i söder och nya riksvägen i norr, i ett område som kallas Tege, tillhörande fastigheten England. Både namnen Tege och England är skriftligt kända från tidigt 1500-tal, vilket visar att det funnits fast bebyggelse i den här delen av Duved åtminstone sedan senmedeltiden. Men nära undersökningsområdet finns rester efter ett gravfält, delvis undersökt 1933. De utgrävda gravarna är från folkvandringstiden, vilket skulle kunna innebära att trakten har bebyggelsekontinuitet från kanske 500-talet e. Kr.

Ett ödesböle är gård som vanligen uppkommit under 1000-talet, och som brukats för åkerbruk och boskapsskötsel i 300–400 år, men som under hög- eller senmedeltiden av olika enskilda eller kombinerade anledningar lagts öde, och ibland fortsatt brukats av grannarna som ängsmark eller för bete. Av Jämtlands kanske ca 600 ödesbölen finns 27 stycken inom Åre socken, varav Trygen är ett. Namnet *Tryggen* är känt från sent 1700-tal, och torde vara identiskt med detta Trygen.

Undersökningsområdet består av flera svagt syd-sydvästsluttande igenväxande ängsmarker med ett par nord-sydliga mellanliggande siltryggar. På de gamla ängsmarkerna växer höga örter och lövsläkt samt en del större lövträd.

Undersökningen skedde inom tre mindre fastigheter i ett totalt ca 1,5 hektar stort område mellan järnvägen och gamla riksvägen i fornlämningsområdet Trygens sydvästra del. Vid förundersökningen grävdes sex sökschakt, men inga spår efter mänsklig aktivitet som kunde knytas till förhistorisk tid eller medeltid kunde återfinnas.

Utifrån de historiska kartorna kan ett tiotal enskilda markstycken, ängar och betesbackar, identifieras med namnet Trygen, namnet tycks ha levat kvar till slutet av 1800-talet. Trygen tycks utifrån dessa markstycken vara något förskjutet österut i förhållande till det markerade fornlämningsområdet. Inom andra delar av fornlämningen kan det mycket väl finnas spår kvar efter ödesbölet, något som inte utretts i detta uppdrag.

10 Trygen i England, arkeologisk förundersökning

Administrativa uppgifter

Län: Jämtland
Landskap: Jämtland
Kommun: Åre
Socken: Åre
Fastighet: England 3:7, 3:11 och 3:194
Fornlämning: Åre 311
Lst dnr: 431-3986-2014
Projekt: England Åre, arkeologisk förundersökning
Projektledare: Elise Hovanta
Fältarbete: Elise Hovanta & Niklas Groop
Traktorgrävare: Urban Svensson i Saxvallen
Kartbearbetning: Niklas Groop
Fälttid: 140709
Fältarbetstimmar: 16
Extensiv yta: 15000 m²
Sökschakt: 145 längdmeter – 200 m²

Referenser

Internet

- Fornminnesregistret (FMIS)
www.fims.raa.se/cocoon/fornsok/search.html
 - Bebyggelseregistret, Riksantikvarieämbetet
<http://www.bebyggelseregistret.raa.se>
 - Skog & Historia, Skogsstyrelsen (S&H)
<http://minasidor.skogsstyrelsen.se/skogensparlor/>
 - Språk- och folkminnesarkivet i Uppsala (SOFI)
http://www2.sofi.se/SOFIU/topo1951/_cdweb/
- Sökorden: England, Tege, Tegefors, Trygen
- Arkiv Digital
AI:7 Åre husförhörlängd 1847–1856, bild 520 s. 43
AI:8 Åre husförhörlängd 1857–1865, bild 610 s. 54
AI:9 Åre husförhörlängd 1866–1876, bild 600 s. 53
C:4 Åre födelsebok 1860–1871, bild 350 s. 32, bild 530 s. 50 och bild 660 s. 63

Arkiv

Antikvariskt Topografiska Arkivet (ATA), Stockholm
Åre socken: dnr. 1522/32, 1613/32, 2749/32, 1975/33, 2018/33, 2077/33, 2164/33, 2378/33, 2555/33, 3572/66

- Lantmäteriets historiska kartor på internet
Historiskakartor.lantmateriet.se/arken/s/search.html

Generalstabskarta 1904 Los Duved J242-65-1

Åre socken

Hamre

Storskifte 1823 Y60-18:1
Laga skifte 1845 Y60-18:2

England

Laga skifte 1854 23-ÅRE-72
Avsöndring 1863 23-ÅRE-AVS93
Avsöndring 1864 23-ÅRE-AVS91
Avsöndring 1870 23-ÅRE-AVS92
Avsöndring 1874 23-ÅRE-AVS87

Otryckta

- Feltzin, Ida. 2008. Medeltida ödeläggelse i södra Norrland. En källkritisk analys av forskning och inventering. Magisteruppsats i historisk arkeologi, Institutionen för arkeologi och antikens historia, Lunds Universitet.
- Aftonbladet* den 18 september 1931. Nyupptäckt gravfält i Jämtland.
- Jämtlands Tidning* den 14 september 1931. Gamla gravfält i Åre.
- Länstidningen Östersund* den 9 juni 1932. Forngravarna böra skyddas.
- Sydsvenska Dagbladet* den 19 september 1931. Gravfält från folkvandringstiden. Sju högar påträffade i Åretrakten.
- Östersunds-Posten* den 18 september 1931. Gravfälten i Åre besiktigade.

Litteratur

- Antonson, Hans. 2004. Landskap och ödesbölen. Jämtland före, under och efter den medeltida agrarkrisen. *Meddelande 129. Kulturgeografiska Institutionen*. Stockholms Universitet.
- Bergström, Erik J. 2001. Krutrök över Jämtland. Skansarnas intressanta historia.
- Burman, Fale. 1902 (nytryck). Jämtlands vägar. Dagboksanteckningar från 1791 av Fale Burman.
- Egervärn, Erik Arthur & Järnankar, Frans. 1993. Jämtlands och Härjedalens historia.
- Ekerwald, Carl-Göran. 2004. Jämtarnas historia intill 1319.
- Hemmendorff, Ove. 2002. Arkeologiska utflykter.
- Lagerqvist, Lars & Nathorst-Böös, Ernst. 1984. Vad kostade det? Priser och löner från medeltid till våra dagar.
- Rumar, Lars. 1998. Historia kring Kölen. En bok om Jämtland, Härjedalen och Tröndelagen.

Tabell 1. Sökschakten vid förundersökningen av ödesbölet Trygen i England, Duved, Åre socken, juli 2014.

Schakt nr	Längd	Beskrivning
1	33	Matjord 0,25 m tjock i norr, något tjockare i söder. Därunder rödbrun grus- och stenblandad sand 0,2 m tj. Undergrunden består av gråbrun sand och grus. I söder avslutas schaktet vid ett täckdike.
2	28	Matjord 0,3–0,45 m tjockt. Därunder gulbrun silt utan grus och sten.
3	17	Matjord 0,2–0,35 m tjock. Därunder rödbrun grusblandad sand i schaktets övre, norra del och sen övergår det till siltigt, gråbrunt och fetare material. Mera lerblandad silt i nedre, södra delen av schaktet, fuktigare jord.
4	33	Matjord 0,3–0,4 m tjock. Därunder i nordöstra, övre delen rödgul grusblandad sand och finmo, plus en del 0,05–0,15 m st stenar. I schaktets sydvästra, nedre del mera silt, lerblandad silt, brun till gråbrun och med enstaka knytnävsstora stenar.
5	20	Matjord 0,25–0,35 m tjock. Därunder, i schaktets norra, övre fjärdedel är rödgul sand och finmo medan resten av schaktet är gråbrun lerblandad silt. Sotfärgningar med obränt trä. Fet lerblandad silt, fuktigare i schaktets södra del.
6	4	Siltmaterial. Naturlig bildning.

I serien Arkeologi och kulturhistoria har utkommit (i urval):

3. Stora Landövägen mellan Österfärnebo och Årsunda. Arkeologisk utredning av väg 272, delen mellan Österfärnebo och Årsunda kyrkor, Gästrikland. Elise Hovanta. 2001.
4. Tönnebro och Noran. Arkeologisk utredning av väg E4 och trafikplats Noran i Skogs socken, Hälsingland. Elise Hovanta. 2002.
5. Med E4 genom Ödmården. Arkeologisk utredning av väg E4 mellan Noran och Söderhamn. Elise Hovanta. 2002.
7. Väg 509 genom Bodkarlgränden. Arkeologisk utredning av väg 509 mellan Hedesunda och Skogmur, Gästrikland. Elise Hovanta. 2004.
8. Kvinnan med duvhöken. Arkeologisk räddningsundersökning av brandgrav i åkermark i Vallen, Årsunda socken. Elise Hovanta. 2004.
10. Kolbottnar på Kulleberget. Arkeologisk utredning av "Område 7 Kulleberget" nordöst om Hofors. Elise Hovanta. 2005.
11. Fågelmuren före nutid. Arkeologisk utredning av Fågelmuren, Valbo socken, Gästrikland. Elise Hovanta. 2005.
14. Spånmyran - förundersökning av en mesolitisk lokal i Gästrikland. Elise Hovanta & Michel Guinard. 2006.
15. Linjen genom landskapen. Arkeologisk utredning av likströmsledningen Fenno-Skan, Dannebo-Finnböle. Elise Hovanta & Michel Guinard. 2007.
16. Ny mötesstation i Äxmartavlan. Arkeologisk utredning av ny mötesstation längs Ostkustbanan mellan Gävle-Sundsvall, Hamränge socken, Gästrikland, 2007. Elise Hovanta. 2007.
17. Stormyran i Arbrå. Arkeologisk utredning av torvtäkt, Arbrå socken, Hälsingland, 2007. Elise Hovanta. 2007.
21. Vännmuren. Arkeologisk utredning av Vännmuren, Årsunda socken, Gästrikland, 2007. Elise Hovanta. 2008.
22. Sörby-Järvsö vindkraftspark. Arkeologisk utredning, Järvsö och Undersviks socknar, Ljusdals och Bollnäs kommuner, Hälsingland, 2009. Elise Hovanta. 2009.
23. Forntida blindskär i Fågelmuren. Antikvarisk kontroll i Fågelmuren, Valbo socken, Gästrikland 2009. Elise Hovanta. 2009.
24. Helgön – Stora Jungfrun. Kulturhistorisk inventering av ön Stora Jungfrun, Söderhamns stad, Hälsingland 2009. Elise Hovanta. 2009.
25. Ölbo Brunberget vindkraftspark. Översiktlig kulturmiljöanalys av vindkraftspark i Hedesunda, Gästrikland, 2009. Elise Hovanta. 2009.
26. Ölbo Brunberget vindkraftspark. Översiktlig landskapsanalys av vindkraftspark i Hedesunda, Gästrikland, 2009. Elise Hovanta. 2009.
28. Mombyåsens vindkraftsprojekt. Översiktlig kulturmiljöanalys av vindkraftspark i Ovensjö, Gästrikland, 2010. Elise Hovanta. 2010.
29. Mombyåsens vindkraftsprojekt. Arkeologisk utredning, Ovensjö kronopark, Ovensjö socken, Gästrikland, 2010. Elise Hovanta. 2010.
30. Djupviksudden. Kulturhistorisk inventering, Djupvik, Norrala socken, Hälsingland, 2010. Elise Hovanta. 2010.
31. Kaptensbergets vindkraftsprojekt. Arkeologisk utredning, Torsåkers socken, Hofors kommun, Gästrikland, 2010. Elise Hovanta. 2010.
32. Skogberget och Åsboberget. Arkeologisk utredning av vindkraftsprojekt, Rengsjö och Mo socknar, Bollnäs och Söderhamns kommuner, Hälsingland, 2010. Elise Hovanta. 2010.
33. Odlingsspår och gravar vid Öns gård. Arkeologisk schaktkontroll, Fenno-Skan 2, Forsmarks socken, Östhammars kommun, Uppland, 2011. Elise Hovanta. 2011.
34. Ulvberget i Gnarp. Arkeologisk utredning av vindkraftsprojekt, Gnarp och Jättendals socknar, Hälsingland, 2011. Elise Hovanta. 2011.
35. Väg 708 genom Bobygden. Arkeologisk utredning och kulturvärdesanalys inför vägförstärkning, Delsbo socken, Hudiksvalls kommun, Hälsingland, 2011. Elise Hovanta. 2011.
36. Sandviksudden. Arkeologisk utredning, Söderhamns stad, Hälsingland, 2011. Elise Hovanta. 2012.
37. Naturgrustäkt vid Vännmuren. Arkeologisk utredning av grusgropar vid Vännmuren, Årsunda socken, Gästrikland, 2011. Elise Hovanta. 2011.
38. Lindomsberget. Arkeologisk utredning av vindkraftsprojekt, Häggdånger socken, Ångermanland, 2011. Elise Hovanta. 2012.
39. Hallbrån. Arkeologisk utredning av vindkraftsprojekt, Arbrå socken, Hälsingland, 2011. Elise Hovanta. 2012.
41. Forsmark-Råsten. Översiktlig kulturmiljöanalys av kraftledning genom Norra Roden, Uppland, 2012. Elise Hovanta. 2012.
42. Väg 773 Ängebo-Naggen. Arkeologisk utredning 2012. Bjuråker, Ljusdal och Ramsjö socknar i Hälsingland, Torps socken i Medelpad. Elise Hovanta. 2013.
44. Vässberg i Seglora. Arkeologisk utredning av vindkraftsprojekt, Seglora socken, Västergötland, 2012. Elise Hovanta. 2012.
45. Häcksvik. Arkeologisk utredning av vindkraftsprojekt, Häcksvik och Sjötofta socknar, Västergötland, 2012. Elise Hovanta. 2012.
48. Mjöberget i Järvsö. Arkeologisk utredning av vindkraftsprojekt, Järvsö socken, Hälsingland, 2012. Elise Hovanta. 2013.
51. Väg till Langberget. Arkeologisk utredning 2013, Ockelbo socken i Gästrikland. Elise Hovanta. Med bidrag av Niklas Groop. 2013.
52. Hedared. Arkeologisk utredning av vindkraftsprojekt. Sandhult och Töllsjö socknar, Västergötland, 2013. Elise Hovanta. Med bidrag av Niklas Groop.

