



國泰金控
Cathay Financial Holdings

2014

Cathay Financial Holdings
Annual Report

國泰金控年報



...to y
...to new levels. Y
...with a multidisciplinary
...design ideas for a director
...in a wide range of industries. It is
...conceptual sensitivity and the ability
...across a variety of platforms and technologies
...essential.

...qualified candidates will have 5+ years
...experience developing corporate identities,
...brochures, web sites, print or digital material
...packaging. A commitment of creativity
...and a strong ability to work with clients is
...essential.

...communications.

...If you would be interested in exploring this career
...opportunity with our firm, please email your resume
...samples to the address below. Please do not phone.

...and packaging, advertising
...and video production software

...know
...degree in illustration and one year
...experience in graphic design

...HR Contact
...info: hr@...
...address: 100...



誠信 · 當責 · 創新



目錄 Contents

致股東報告書	04
國泰金融控股股份有限公司概況	
公司簡介	05
組織系統圖	06
集團企業	06
董事、獨立董事及主要經理人	07
公司資本及股份	07
2015 年度經營方針	08

Contents

子公司概況

國泰人壽保險股份有限公司

總經理的話	10
公司簡介	11
營業範圍	13
2015 年度經營方針與營業目標	14

國泰世華商業銀行股份有限公司

負責人的話	16
公司簡介	17
營業範圍	19
2015 年度經營方針與營業目標	20

國泰世紀產物保險股份有限公司

負責人的話	22
公司簡介	23
營業範圍	24
2015 年度經營方針與營業目標	25

國泰綜合證券股份有限公司

負責人的話	26
公司簡介	27
營業範圍	28
2015 年度經營方針與營業目標	29

國泰證券投資信託股份有限公司

負責人的話	30
公司簡介	31
營業範圍	33
2015 年度經營方針與營業目標	33

國泰創業投資股份有限公司

公司簡介	34
營業範圍	34
2015 年度經營方針	35

海外分支機構 36 |

2014 年大事紀 38 |

佳評與榮耀 40 |

財務概況 42 |

- 2013.12.31 NTD / USD 匯率為 29.83:1
- 2014.12.31 NTD / USD 匯率為 31.60:1

致股東報告書

Letter to Shareholders

回顧 2014 年，在全球經濟緩步復甦，金融市場波動加劇之下，全體同仁仍全力以赴，集團營運繳出亮眼的成績單。

國泰金控 2014 年合併稅後獲利 US\$15.8 億元，每股盈餘 NT\$3.94 元，全年合併稅後獲利創新高，主要子公司國泰人壽及國泰世華銀行全年獲利亦創成立以來新高。國泰人壽全年合併稅後獲利 US\$10.1 億元，全年初年度保費收入與總保費收入分別為 US\$73.9 億元與 US\$201.3 億元，且更能真實反映保單價值的初年度等價保費收入達 US\$22.5 億元，業績表現穩坐業界龍頭；投資績效亦持續提升，外匯避險成本控制得宜。國泰世華銀行全年合併稅後獲利 US\$5.6 億元，企金及消金業務持續提升，資產品質維持在優異水準。國泰產險簽單保費收入穩居國內第二大產險公司。國泰投信管理資產規模達 US\$135.7 億元，是國內資產規模最大的投信公司。國泰證券 2014 年稅後淨利及每股盈餘雙雙創下成立以來新高，各項業務皆穩定成長推展中。

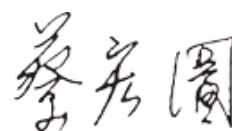
本公司在海外積極擴點並拓展業務。在大陸佈局部分，國泰世華銀行上海分行 2014 年獲利續創新高。上海閔行支行、自貿試驗區支行及青島分行於 2014 年開業，深圳分行及上海嘉定支行已獲金管會核准進行申設；未來也計劃在大陸申設子行，持續拓展兩岸三地各項業務並積極增設銀行網點，以提供客戶更全方位的服務。在保險方面，陸家嘴國泰人壽已有 10 家總、分公司及 31 個營業據點，國泰產險在 2014 年已設有 21 個網點，亦將佈局延伸至中西部主要省份；未來將專注於提升業務員產能、調整組織結構並深耕現有網點，以打造品牌知名度。

在東南亞佈局部分，為積極掌握該區成長機會，國泰世華銀行在東協 10 個正式會員國中，已於越南、柬埔寨、泰國、新加坡、馬來西亞、菲律賓、緬甸及寮國等 8 國設有分支機構，印尼雅加達辦事處已獲當地主管機關核准，另菲律賓馬尼拉分行已獲金管會核准進行申設，將可進一步延伸營運觸角，並完整海外營運平台。國泰人壽則計劃於菲律賓、印尼等較成熟的東協國家進行銀行參股投資以強化集團佈局。此外，國泰人壽已於越南 6 大直轄省市設立據點，國泰產險分別於越南胡志明市與河內設立總公司與分公司；由於越南保險市場滲透度低，未來業務極具發展潛力。

集團在資產管理事業亦有顯著的進展，除了設立在香港的國泰康利資產管理公司及在中國大陸合資設立的國開泰富基金公司，集團擬併購美國康利資產管理公司 (Conning Holdings Corp.)，建構一個跨美、歐、亞的完整資產管理平台，以進一步實現「保險 + 銀行 + 資產管理」三引擎之策略目標。

集團將以「保險 + 銀行 + 資產管理」三引擎作為發展核心策略，以持續成長並朝向「亞太地區最佳金融機構」的目標邁進。展望 2015 年，集團將秉持「誠信、當責、創新」的核心價值，強化各項業務發展並維持市場領先地位，以提升股東價值為目標，回報各位股東長期對國泰金控的支持。

董事長



國泰金融控股股份有限公司 概況

Overview of Cathay Financial Holding Co., Ltd.



國泰金控董事長 蔡宏圖

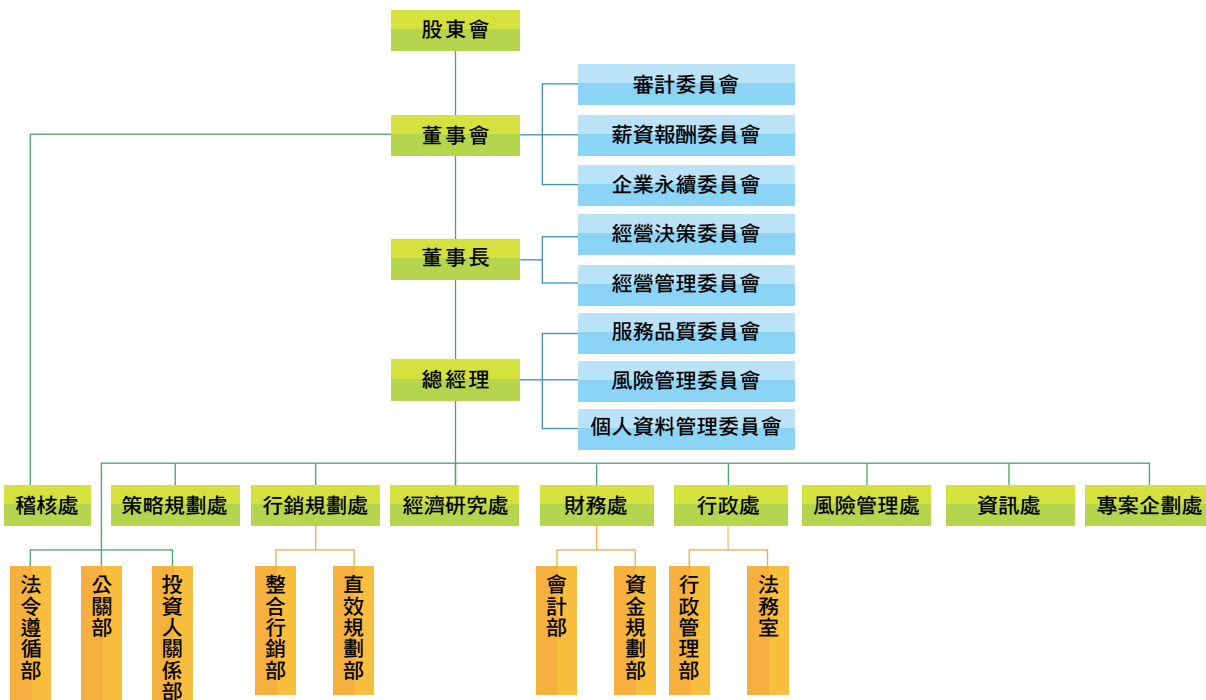
公司簡介

為因應金融產業多元化、國際化之發展，與提供客戶更完善金融服務，國泰金融控股股份有限公司於 2001 年 12 月 31 日正式成立，實收資本額 US\$39.8 億元。國泰金控旗下目前主要子公司包括國泰人壽、國泰世華銀行、國泰產險、國泰綜合證券、國泰投信、國泰創投等成員，透過全台灣 740 處的營業網點，服務約 1,200 萬客戶。國泰金控未來將持續尋找適當合作夥伴，強化策略經營的綜效，並將秉持「穩健、守法、信賴、不浮誇」的企業文化，持續整合集團內各公司的服務與商品，另外也將藉由全國綿密的服務據點與遍及海內外的優秀行銷團隊，讓客戶享受「一站購足」的便利性與客戶差異化需求之滿足，實踐「永續經營」之經營理念，未來除了持續累積優質的品牌形象，成為客戶心目中最值得信賴與託付的金控公司外，並致力發展成為「亞太地區最佳金融機構」。

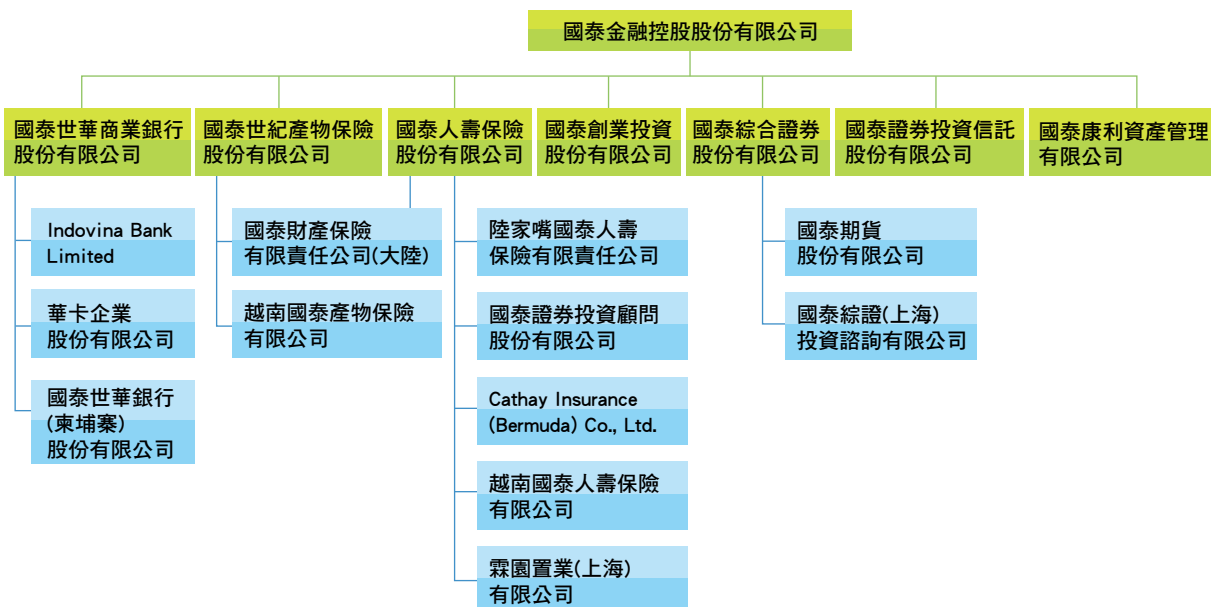
總資產	稅後純益	營業據點	客戶數	員工人數
US\$ 2,198 億元	US\$ 15.75 億元	876 處	約 1,245 萬人	約 4.5 萬人

國泰金融控股股份有限公司 概況

組織系統圖



集團企業



Overview of Cathay Financial Holding Co., Ltd.

董事、獨立董事及主要經理人

	姓名	主要學歷	主要經歷
董事	蔡宏圖	美國南美以美大學法律博士	國泰人壽董事長
	蔡政達	中國文化大學	國泰人壽常務董事
	蔡鎮球	日本慶應大學碩士	國泰產險董事長
	郭 炎	美國加州柏克萊大學博士	中信嘉華銀行董事長兼首席執行長 中信資源控股有限公司董事長
	仲躋偉	美國凱因斯大學	招商銀行信用卡中心總經理
	陳祖培	政治大學	國泰世華銀行董事長
	黃調貴	清華大學碩士	國泰人壽副董事長
	李長庚	美國賓州大學碩士	國泰世華銀行總經理
	熊明河	美國愛荷華大學碩士	國泰人壽總經理
	張 錫	成功大學碩士	國泰投信董事長

	姓名	主要學歷	主要經歷
獨立董事	洪敏弘	美國密西根州立大學博士	建華金控董事長 台灣松下電器董事長
	黃清苑	日本大學博士課程畢業	第一金控董事 鴻海精密工業董事
	郭明鑑	M.B.A., Baruch College, City University of New York, USA	摩根大通銀行台灣區及香港區總裁 黑石集團(香港)有限公司資深顧問

職稱	姓名	主要學歷
負責人 董事長	蔡宏圖	美國南美以美大學法律博士

	職稱	姓名	主要學歷
主要經理人	總經理	李長庚	美國賓州大學碩士
	專案企劃處處長 / 資深副總經理	蔡宗翰	美國喬治城大學法律博士
	總稽核 / 資深副總經理	潘慶明	政治大學碩士
	財務長 / 資深副總經理	陳晏如	政治大學碩士
	行銷規劃處處長 / 資深副總經理	孫至德	美國哈佛大學碩士
	資深副總經理	李偉正	台灣大學碩士
	投資長 / 資深副總經理	程淑芬	美國舊金山金門大學碩士
	策略規劃處處長 / 資深副總經理	鄧崇儀	美國麻省理工學院碩士
	風控長 / 資深副總經理	謝伯蒼	中國文化大學
	資訊長 / 資深副總經理	張家生	美國凱斯西儲大學管理研究所博士
	行政處處長 / 副總經理	翁德雁	美國麻省理工學院碩士
	總機構法令遵循主管 / 副總經理	許純琪	倫敦大學亞非學院法學碩士

公司資本及股份

股票種類	股數	金額
普通股	12,563,210 仟股	US\$3,975,699 仟元

國泰金融控股股份有限公司 概況

2015 年度經營方針

國泰金控一直秉持為股東、客戶及員工創造最大價值的永續經營理念，在穩固強健的基礎上，面對市場快速變化及激烈競爭，本公司持續專注於內部轉型創新及外部佈局擴張，2015 年經營方針如下：

組織體質改造，優化業務結構：

以「誠信、當責、創新」做為企業核心價值，持續優化組織體質，進行績效文化、薪酬制度及人才管理等轉型措施，為國泰金控永續經營打下扎實根基。

在業務結構優化方面，銀行將發展數位金融解決方案以因應年輕世代需求脈動，並持續專注貿易金融業務以強化區域競爭利基；保險將重視價值導向，推動營銷體系改革以強化業務員的專業能力。資產管理事業將以美國康利資產管理公司 (Conning Holdings Corp.) 為發展基礎，朝向發展資產管理成為第三成長引擎的策略邁進。

致力區域佈局，實踐「亞太地區最佳金融機構」之願景：

在「亞太地區最佳金融機構」的發展願景下，持續進行中國大陸及亞太地區佈局，透過自設及參股併購等策略齊頭並進，逐步串聯海外據點，建構貿易融資與金流管理平台。

大陸地區方面，將持續申設銀行之分、支行，並申請轉制為子銀行，協同已在大陸地區深耕已久的壽險、產險與資產管理事業體，整合集團整體力量耕耘大陸市場。

海外市場方面，參股菲律賓銀行 Rizal Commercial Banking Corporation(RCBC) 與印尼銀行 PT Bank Mayapada International(Bank Mayapada)，加上寮國永珍分行及緬甸辦事處成立後，本公司在東南亞地區銀行業務網絡漸趨成形，未來我們仍將持續密切關注其他市場佈局機會。此外，2014 年底本公司宣布收購美國康利資產管理公司 (Conning Holdings Corp.)，國泰金控未來將以此為基礎，建構一個跨美、歐、亞完整資產管理平台。



國泰金控榮獲 2014 台灣企業永續獎



國泰金控榮獲《天下雜誌》2014 天下企業公民獎

Overview of Cathay Financial Holding Co., Ltd.

資金運用計劃

1. 隨時檢視集團資本配置，適時調配資本

因應近期國際金融情勢急遽變化，國泰金控將密切注意未來金融情勢之發展及對各子公司資本適足性的衝擊，考量集團發展策略、股利政策、外部資本及各子公司資本需求，透過資本規劃與業務發展進行動態資本管理，以提高各子公司資本運用效率。

2. 規畫最佳籌資條件及時機並維持資金流動性

為充實自有資本，提升資本適足性，本公司分別於 2008 年及 2009 年各發行新 台幣 200 億元次順位債券。未來將持續針對主（次）順位債券、可轉換（交換）債券及特別股、海外存託憑證等各類工具進行評估，以提高資金運用彈性。並配合建構海內外金融服務平台的目標，提供充沛資金協助集團擴大金融版圖，成為「亞太地區最佳金融機構」。



國泰金控獲環保署「企業環保獎」肯定



國泰金控 2014 年校園徵才活動



國泰金控「經濟氣候暨金融情勢」展望發表會



國泰金控贊助「國泰真股棒陳偉殷棒球訓練營」

國泰人壽保險股份有限公司

總經理的話

2014 年全球經濟呈現溫和且持續復甦之勢，但歐洲的高債務、高失業率和低通膨，加上主要新興市場，尤其中國大陸成長亦已趨緩，為全球經濟復甦之路增添隱憂及變數。

面對市場環境的快速變化，國泰人壽近年來進行了一系列的重大變革，過程雖然艱辛，成果卻相當豐碩，全台超過 2 萬名業務部隊全面升級「e 行動業務員」，提供保戶即時且高品質的行動服務，完善的人才培育計畫與紮實的員工教育訓練更獲得行政院勞動部「人才發展品質管理系統評核」(TTQS) 金牌認證。2014 年在全體同仁的努力之下，各項成績斐然，初年度等價保費 US\$22.5 億元，市佔率 19.1%，總保費收入 US\$201.3 億元，市佔率 23.0%，皆為業界第一，全年獲利達 US\$10.1 億元，更創歷史新高。

國泰人壽的經營表現持續獲得各方的肯定，連續 16 年蟬聯《管理雜誌》「消費者心目中理想品牌」第一名；同時蟬聯《天下雜誌》「台灣最佳聲望標竿企業」保險業龍頭之肯定；亦獲得國際獎項的殊榮，榮獲《AsianInvestor》「AsianInvestor Institutional Excellence Awards」亞洲投資者最佳機構獎，台灣唯一獲獎機構。每一次的獲獎，是對國泰人壽的肯定，更是責任的加重。

國泰人壽秉持著「企業永續」的精神，在公司營運加入「環境保護(E)」、「社會共榮(S)」與「永續治理(G)」等考量，包含持續發展行動保險，以追求無紙化的綠色金融、長期關懷台灣新移民族群，以促進多元文化融合等，整合集團力量與社會共同成長。從組織改造到體質全面提升，堅實企業的風險控管及客戶的權益維護，更自我期許永續發展以成為百年企業。

展望 2015 年，國泰人壽將堅持「誠信、當責、創新」的核心價值，以前瞻的思維不斷求新求變，致力打造一個「客戶滿意」、「員工幸福」、「股東獲利」的「幸福企業」，謹代表全體同仁致上最誠摯的謝意。

Cathay Life Insurance Co., Ltd.

公司簡介

國泰人壽保險股份有限公司成立於 1962 年 10 月，1964 年 11 月奉准股票正式 上市。2014 年國泰人壽總保費收入約 US\$201.3 億元，資產規模達 US\$1,484.5 億元，市佔率與資產規模皆為業界第一，另客戶數已超過 780 萬人，不僅為國人心中的第一品牌，深獲國內外專業機構一致性肯定，在建國百年亦獲經濟部「台灣百大品牌」殊榮，並連續五屆獲得「台灣保險卓越獎」最多獎項之肯定。

近年更是積極開拓海外市場，國泰人壽分別於 2005、2008 年成立大陸及越南子公司開始營業，皆為該市場中第一家進入的台灣保險業者，未來國泰人壽將持續深耕海外市場，以擴大經營版圖。展望未來，本公司將持續追求成長，維持穩定、獲利持續，推動主動服務，提升客戶滿意度，繼續朝向「亞太地區最佳金融機構」目標邁進。

員工統計 29,570 人

平均年齡 43.4 歲

平均服務年資 12.0 年



國泰人壽獲選「台灣最佳聲望標竿企業」



國泰人壽保險股份有限公司

董事、獨立董事、監察人及主要經理人

	姓名	主要學歷	主要經歷
董事	蔡宏圖	美國南美以美大學法律博士	國泰金控董事長
	蔡政達	中國文化大學	國泰人壽常務董事
	蔡鎮球	日本慶應大學碩士	國泰產險董事長
	黃調貴	清華大學碩士	國泰人壽副董事長
	熊明河	美國愛荷華大學碩士	國泰人壽總經理
	張發得	中興大學	大中華地區首席代表
	蔡宗翰	美國喬治城大學法律博士	國泰人壽副總經理
	蔡宗諺	美國舊金山大學碩士	國泰建設股份有限公司副總經理
	朱中強	加拿大約克大學碩士	美豐毛紡織染廠股份有限公司董事長
	呂偉銘	開南商工	森弘企業股份有限公司董事長
	蔡漢章	中興大學	國泰人壽副總經理
	林昭廷	台灣大學碩士	國泰人壽副總經理

	姓名	主要學歷	主要經歷
獨立董事	洪敏弘	美國密西根州立大學博士	建華金控董事長 台灣松下電器董事長
	黃清苑	日本大學博士課程畢業	第一金控董事 鴻海精密工業董事
	郭明鑑	M.B.A., Baruch College, City University of New York, USA	摩根大通銀行台灣區及香港區總裁 黑石集團(香港)有限公司資深顧問

	姓名	主要學歷	主要經歷
監察人	蔡萬德	二松學社大學	安得開發股份有限公司董事長
	陳楷模	台灣大學	國泰綜合醫院副董事長
	林志明	台灣大學	國泰綜合醫院院長

負責人	職稱	姓名	主要學歷
董事長	董事長	蔡宏圖	美國南美以美大學法律博士

主要經理人	職稱	姓名	主要學歷
	總經理	熊明河	美國愛荷華大學碩士
	副總經理	李永振	台灣大學碩士
	副總經理	蔡漢章	中興大學
	副總經理	廖志強	中興大學
	副總經理	龔志榮	中歐國際工商學院碩士
	副總經理	劉上旗	台灣大學碩士
	副總經理	林昭廷	台灣大學碩士
	總稽核	簡長得	逢甲大學
	副總經理	王怡聰	美國麻省理工學院碩士
	風控長	金肖雲	美國愛荷華大學碩士

Cathay Life Insurance Co., Ltd.

營業範圍

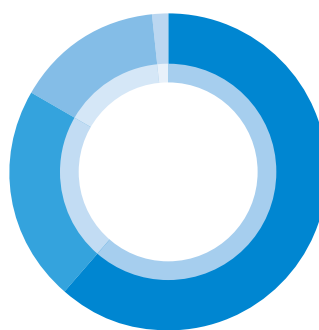
人身保險銷售及相關業務。

2014 年營業比重

單位：美金百萬元

2014 年度營收	金額	百分比 (%)
■ 自留滿期保費收入	14,854.15	61.5
■ 淨投資損益	5,331.97	22.1
■ 分離帳戶保險商品收益	3,638.03	15.0
■ 其他收入	338.05	1.4
營業收入合計	24,162.20	100.0

(台幣 / 美元：31.60/1)



2014 年國泰人壽高峰會

國泰人壽保險股份有限公司

2015 年度經營方針

業務發展面：

1. 強化主管培育機制，提升增員質量，落實新人培育，推廣分級教育，優化組織結構。
2. 擴大網路服務與行動保險服務，強化客戶需求導向行銷模式，提高客戶滿意度。
3. 整合集團資源，提供全方位理財服務，提升整體集團經營效率。
4. 持續深耕大陸及越南市場，強化在地經營之營運策略，持續朝向「亞太地區最佳金融機構」目標邁進。

商品開發面：

1. 持續創新商品，並結合相關服務，以契合客戶需求及追求價值提升為目標。
2. 強化推動保障型商品，以提升客戶保障。
3. 突顯商品特色，搭配市場話題，創造行銷契機。

客戶服務面：

1. 打造完整行動化服務，提升服務品質及效率。
2. 擴大客戶意見之蒐集與應用，持續提供創新服務，精進服務品質。
3. 持續主動關懷客戶，補足服務缺口，以提升客戶心佔率。

4. 整合集團資源，透過客戶需求分析，針對客群特性進行精緻經營。

後勤支援面：

1. 教育訓練：
 - (1) 精進分級教育，強化績優實務傳承，促進整體組織持續提升。
 - (2) 優化學習平台，整合教育資源，以強化訓練成效並建立學習型組織。
2. 人力資源發展：
 - (1) 建構人才儲備計畫，培育留任潛力人才，並打造領導團隊。
 - (2) 實施管理職能提升計畫，強化管理人才素質並促進組織人才流動。
 - (3) 優化人才儲備與績效獎酬，激化組織成長動能，以保持市場競爭力。
3. 作業流程：
 - (1) 持續強化各項管理輔助工具，以提升品質管控並增進作業效率。
 - (2) 流程與組織改造，提高服務效能，讓客戶感受到公司服務全面提升。



國泰女籃勇奪 2014 年 WSBL 冠軍



2014 年國泰人壽員工歌唱暨啦啦隊總決賽

Cathay Life Insurance Co., Ltd.

2015 年度營業目標

單位：美金百萬元

主要項目	目標
總保費收入	20,219

(台幣 / 美元：31.60/1)



2014 年國泰人壽員工趣味競賽



國泰人壽推廣微型保險照顧弱勢獲金管會頒獎肯定



國泰人壽桃園機場第一航廈保險櫃台開幕

國泰世華商業銀行股份有限公司

負責人的話

回顧 2014 年全球經濟，除了美國成長較為明朗，量化寬鬆政策退場之外，歐元區、中國大陸、日本都陷入通縮隱憂之中，不約而同採取貨幣寬鬆政策以維持成長動能。油價下跌與地緣政治紛擾等相互激盪使全球股匯市益趨波動。面對大環境，金管會採取審慎監理與鼓勵發展的政策，在嚴控風險下鼓勵金融業走出台灣進軍亞洲，同時加強金融消費者保護，引導金融市場與金融產業朝向正面良性發展。

本行使命「創造價值、豐富人生」，秉持「誠信、當責、創新」之核心價值，以客戶為中心，提供專業優質之服務。2014 年評等展望獲中華信用評等、標準普爾、穆迪評為「穩定」，各項業務均衡穩健成長，全年合併稅後獲利達 5.6 億美元，再次突破開行 40 年來最高紀錄。

獎項評比方面，本行在台灣及國際上都有相當亮麗之表現，例如獲得在台灣素有金融界奧斯卡獎美譽之菁業獎的四大獎項 - 「最佳風險管理獎」、「最佳國際發展獎 - 佳作」、「最佳社會責任獎 - 佳作」及「最佳人力發展獎 - 佳作」；獲得銀行家雜誌 (The Banker) 評選為「2014 年台灣最佳銀行」、財資雜誌 (The Asset) 評選「2014 Triple A 大中華區最佳金融服務 - 財富顧問獎」、貿易融資雜誌 (Trade Finance) 評選「台灣區最佳貿易銀行」及「台灣區最佳現金管理銀行」、國際數據資訊公司 (IDC Financial Insights) 評選「2014 年亞太區最佳分析暨客戶洞察力獎」、行政院勞動部勞動力發展署認證為「TTQS 人才發展品質管理」金牌、衛生福利部評選「績優健康職場 - 健康領航獎」等等。本行衷心感激各界給予的肯定並體認各項榮譽是自我挑戰與追求卓越之基準點。

服務據點方面，本行在台灣共有 165 家分行，於 2014 年增設 5 個海外據點後，海外共有一家全資子行，一家合資子行，10 家海外分(支)行及 5 家代表人辦事處。

本行積極加速開拓亞洲市場，掌握國際化商機。在大陸地區，發展已漸具規模，上海分行績效表現年年居台資銀行之首；上海閔行支行、上海自貿試驗區支行、青島分行分別於 2014 年 3 月、7 月、10 月接續開業，均以領先之姿，成為首先進駐該地區的台資銀行。在東南亞市場，持續擴張服務據點網絡，緬甸仰光辦事處於 2014 年 9 月開業，寮國永珍分行於 2014 年 12 月開業，為首家進駐寮國之台資銀行。東協 10 個正式會員國中，已於越南、柬埔寨、泰國、新加坡、馬來西亞、菲律賓、緬甸及寮國等 8 國設有分支機構，並正在籌設印尼雅加達辦事處。大陸及東南亞市場經濟成長快速，隨著經濟政策持續開放及東協國家經貿一體化，未來成長空間可觀，本行將持續建構服務據點及金流平台，成為客戶資金調度與避險管理的最佳合作夥伴。

創新與領先方面，因應科技更迭，行動裝置日趨普及，物聯網時代來臨，本行致力將創新科技運用於業務轉型及客戶深耕，成立數位銀行事業處，發展數位化金融服務模式，即時反應客戶需要，打造優質客戶體驗與服務。

永續經營是企業需持續關注的議題，本行與母公司國泰金控同步關注環境保護、社會共榮、永續治理等議題，以期企業與社會的永續發展，發揮金融影響力。結合核心職能，發展綠能金融 - 環保產業授信及太陽能設備融資貸款，倡議環保、創能、節能，創造多贏局面。同時，「食分幸福 - 幸福待用站」更將美食化為愛心，提撥較前一年度信用卡新增餐飲消費金額之 0.3%，捐助偏鄉學童營養早餐。此外，

Cathay United Bank Co., Ltd.

銀行基金會辦理扶助國家幼苗的「大樹計畫」持續 11 年有成，累計捐助逾 348 萬美元，受惠學生逾 7 萬人，如此匯聚社會力量，分享愛及溫暖，由個人，到家庭，至社會，相信這份讓幸福發生的能量可以推動世界更加美好。

展望 2015 年，本行願景「佈局亞太、挑戰高峰」，透過「登峰計畫」之階段性進程，以創新管理，優化組織為經營策略，在組織體質、核心業務、市場佈局務實推動，並期由數據化及質量化的經營績效展現具體成果。本行將結合集團資源，建構國際化佈局及多元金融商品，藉由服務據點與資訊系統優勢，以實體及虛擬通路並進，建置金流管理平台，提供客戶專業適切的金融服務，邁進成為「亞太地區最佳金融機構」之目標。

董事長 **陳祖培**

員工統計 7,637 人

平均年齡 36.75 歲

平均服務年資 9.03 年



國泰世華銀行文化慈善基金會「永恆的經典」音樂會

公司簡介

本行於 1975 年 5 月 20 日創立，開業至今已 39 年餘，目前資本額新台幣 671 億元。國內有 165 家分行，居民營銀行龍頭，海外則有 10 家分(支)行，5 家代表人辦事處，國泰世華銀行更深耕越南市場，2000 年與越南工商銀行合資成立世越銀行 (Indovina Bank)，越南據點達 36 處，為越南當地服務據點最多之台資銀行。柬埔寨部分，本行 100% 收購柬埔寨 SBC 銀行 (現已更名為 CUBC 銀行)，其有總行、5 家分行及 10 家簡易型分行，共 16 個據點，以加速擴大海外營運佈點及客戶基礎。本行於東南亞地區之佈局領先同業，不但持續提升競爭力，並為邁向國際化奠定發展利基。國泰世華提供國內外企業金融、消費金融 (含信用卡)、財富管理及產壽險暨證券共同行銷等各類金融服務；另於全台各地設有 1,900 餘台功能齊全的自動提款機，並提供便捷的網路銀行及行動銀行等自動化金流管道。

本行於 2014 年榮獲銀行家雜誌 (The Banker) 「2014 台灣最佳銀行」大獎 (Bank of the Year 2014 in Taiwan)，更成為國內第一家也是目前唯一榮獲勞動部 TTQS (「人才發展品質管理系統評核」 Talent Quality-management System) 金牌認證的銀行業者。

國泰世華商業銀行股份有限公司

董事、獨立董事及主要經理人

	姓名	主要學歷	主要經歷
董事	陳祖培	政治大學	國泰世華銀行董事長
	李長庚	美國賓州大學碩士	國泰金控總經理
	李偉正	臺灣大學碩士	國泰世華銀行資深副總經理
	楊俊偉	政治大學	國泰世華銀行資深副總經理
	黃政旺	美國華盛頓大學碩士	臺隆工業董事長
	仲躋偉	美國凱因斯大學	招商銀行信用卡中心總經理
	蔡宗翰	美國喬治城大學法律博士	國泰世華銀行資深副總經理
	謝娟娟	臺灣大學	臺灣銀行副總經理
	陳晏如	政治大學碩士	國泰世華銀行資深副總經理
	鄧崇儀	美國麻省理工學院碩士	國泰世華銀行資深副總經理
	謝伯蒼	中國文化大學	國泰世華銀行資深副總經理
	蔡宗憲	美國哈佛大學碩士	國泰金控副總經理

	姓名	主要學歷	主要經歷
獨立董事	洪敏弘	美國密西根州立大學博士	建華金控董事長 台灣松下電器董事長
	黃清苑	日本大學博士課程畢業	第一金控董事 鴻海精密工業董事
	郭明鑑	M.B.A., Baruch College, City University of New York, USA	摩根大通銀行台灣區及香港區總裁 黑石集團(香港)有限公司資深顧問

	姓名	主要學歷	主要經歷
監察人	王麗惠	臺灣大學	國泰期貨董事長
	王淑敏	泰國亞洲理工學院碩士	中華郵政主任秘書
	葉國興	臺灣大學	滙通銀行董事長

	職稱	姓名	主要學歷
負責人	董事長	陳祖培	政治大學

	職稱	姓名	主要學歷
主要經理人	總經理	李長庚	美國賓州大學碩士
	資深副總經理	蔡宗翰	美國喬治城大學法律博士
	總稽核	賴耀群	淡江大學碩士
	資深副總經理	李偉正	臺灣大學碩士
	資深副總經理	楊俊偉	政治大學
	資深副總經理	陳晏如	政治大學碩士
	資深副總經理	鄧崇儀	美國麻省理工學院碩士
	資深副總經理	謝伯蒼	中國文化大學

Cathay United Bank Co., Ltd.

營業範圍

1. 收受各種存款 (原營業執照所載收受支票存款、活期存款、定期存款及儲蓄存款等項目，改列本項)
2. 發行金融債券
3. 辦理放款 (原營業執照所載辦理短期及中期、長期放款，辦理存單質借，辦理消費性貸款，改列本項)
4. 辦理票據貼現
5. 投資有價證券 (原營業執照所載投資公債、短期票券、公司債券、金融債券及公司股票，改列本項)
6. 辦理國內匯兌
7. 辦理商業匯票之承兌
8. 簽發國內信用狀
9. 保證發行公司債券
10. 辦理國內保證業務 (原營業執照所載辦理保證業務，改列本項)
11. 代理收付款項
12. 代銷公債、國庫券、公司債券及公司股票
13. 承銷有價證券 (原營業執照所載承銷公債、國庫券、公司債券及公司股票，改列本項)
14. 自營有價證券
15. 辦理保管及倉庫業務
16. 辦理出租保管箱業務
17. 辦理與營業執照上各款業務有關或經主管機關核准之代理服務業務
18. 辦理信用卡業務 (原營業執照所載辦理信用卡，預借現金，改列本項)
19. 代售金塊、金幣及銀幣
20. 買賣金塊、金幣及銀幣
21. 辦理出口外匯、進口外匯、外幣貸款及外幣擔保付款之保證業務
22. 辦理一般匯出及匯入匯款、外匯存款業務
23. 辦理買賣外幣現鈔及旅行支票業務
24. 辦理經主管機關核准辦理之衍生性金融商品業務
25. 辦理依信託業法核定辦理之業務
26. 辦理總行信託業務專責部門經主管機關核准辦理之信託業務
27. 辦理指定用途信託資金投資國外有價證券
28. 辦理政府債券自行買賣業務
29. 辦理短期票券經紀、自營、簽證及承銷業務
30. 發行現金儲值卡業務
31. 辦理與融資業務相關之財務顧問業務
32. 與非融資業務有關之財務顧問服務
33. 公司債及金融債券自行買賣業務
34. 財富管理業務
35. 兼營證券投資顧問業務
36. 金錢之信託
37. 金錢債權及其擔保物權之信託
38. 有價證券之信託
39. 動產之信託
40. 不動產之信託
41. 地上權之信託
42. 以信託方式辦理全權委託投資業務
43. 代理有價證券發行、轉讓、登記及股息利息紅利之發放事項
44. 提供有價證券發行、募集之顧問服務
45. 擔任股票及債券發行簽證人
46. 辦理有價證券簽證
47. 擔任遺囑執行人及遺產管理人
48. 擔任債券發行受託人及辦理有關之代理服務事項
49. 辦理保管業務
50. 受託保管證券投資信託基金
51. 提供投資、財物管理及不動產開發顧問服務

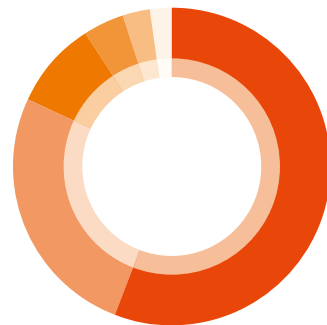
國泰世華商業銀行股份有限公司

2014 年淨收益比重

單位：美金百萬元

項目	金額	百分比 (%)
■ 利息淨收益	783	55
■ 手續費淨收益	369	26
■ 透過損益按公允價值衡量之金融資產及負債損益	138	10
■ 備供出售金融資產之已實現損益	63	5
■ 採用權益法認列之關聯企業及合資損益之份額	6	-
■ 兌換損益	34	2
■ 資產減損損失	(4)	-
■ 其他利息以外淨收益	33	2
淨收益	1,422	100

(台幣 / 美元：31.60/1)



2015 年度經營方針

全行經營方針：

面對市場快速變化、產業激烈競爭的挑戰，本行持續推動「登峰計畫」，以強健組織體質及各項業務轉型，包括落實客戶分群經營模式、加強多元化產品設計能力，提供客戶全方位金融解決方案；並為因應銀行業務數位化潮流趨勢，將建置以 IT 為基礎的業務轉型，致力提供具競爭力的數位金融服務，並優化實體分行通路價值；且為提升區域能見度，將持續拓展大中華及東南亞地區，並加強海內外人才培育，完備海內外授信政策及風控機制，以達成「亞太地區最佳金融機構」之願景。

存匯業務：

落實以客戶為中心之經營，依客戶需求整合產品包裝，深化客戶往來；導入數位應用功能，營造優質客戶體驗；強化金流收付工具及平台，發展行動支付，增進活存往來。

授信業務：

優化授信資產結構，提升資本使用效益；運用資料探勘發掘潛在目標客群，並依客群特性提供專屬產品，強化客戶整體經營。

企金業務：

持續深耕與拓展目標客群，增加非利收業務，提升整體市場佔有率；發展企業客戶資產端業務，掌握客戶金流，成為客戶主要往來銀行；擴大本行聯貸及結構融資業務品質之領先地位。

海外業務：

持續開拓海外營運據點，並落實在地化經營；完善海外業務管理架構及營運模式，依區域客戶需求發展利基商品，提升海外獲利動能；整合海內外網點優勢，發揮營運綜效，建構完整之亞太區域性銀行戰略平台。

Cathay United Bank Co., Ltd.

信用卡業務：

持續金融創新，跨境新型態支付業務服務，建立領導地位；差異化客群經營，提升發卡量及簽帳金額。

財富管理業務：

依循「活化資產、刻意經營」之策略目標，以科學化管理方式，深耕VIP客群，並增加客戶荷包佔有率；為客戶創造獲利同時，兼顧風險控管，以達到為客戶資產增值之理財目標。

信託業務：

迎合行動支付趨勢，發展第三方支付平台；持續推廣家業傳承信託商品，提供全方位創新信託及專業投資研究服務。

外匯業務：

持續優化拓展跨境支付平台，開發海內外市場利基型外匯產品，深化客戶往來黏度。

數位銀行業務：

順應金管會「打造數位化金融環境 3.0」計畫，致力成為數位時代下客戶主要往來銀行。

金融行銷業務：

配合實需及專業客戶開發，積極擴大目標客戶；提升專業行銷，加強銀行與客戶合作往來關係。

私人銀行業務：

持續開發新種商品，專注核心業務發展，積極拓展私銀通路，並增進與金控集團及外部策略夥伴合作，滿足高資產客戶需求。

2015 年度營業目標

單位：美金百萬元

主要項目	目標
存款	56,668
放款 (含信用卡循環信用)	39,153
信用卡	500 萬卡

(台幣 / 美元：31.60/1)



國泰世華銀行勇奪第七屆菁業獎四項大獎



國泰世華銀行文化慈善基金會大樹計畫捐贈儀式

國泰世紀產物保險股份有限公司

負責人的話

2014 年全球經濟景氣持續回溫，我國經濟成長率 (3.74%) 也較 2013 年 (2.11%) 增加，另受惠於國內車市大幅成長 12%，以及車險費率調漲等因素，進而帶動全業界車險保費成長 8.9%，使得整體產險業績較 2013 年成長 5.9%。在面對經濟環境挑戰及多元化市場競爭，本公司堅守「質量並重」的業務發展原則，持續尋求新的市場契機並追求成長，同時致力提升業務品質，運用數位化技術提升各項經營效率，加深工作的專業度與精緻度，積極追求服務的創新來全面提升競爭力。在全體同仁努力及關係企業協助下，本公司市占率由 13.4% 提升至 13.6%，穩居業界第二，而 8.0% 的業績成長率更是優於業界平均，在獲利能力和各項經營效率上，亦維持不錯的佳績。

2014 年本公司不僅業務成長快速，在健全的財務結構與縝密的風險控管機制下，獲得國際級信用評等公司 Moody's 授予「A3」、S&P 信評等級「A-」及中華信評「twAA+」之優良評等。而本公司優異的經營表現也受到國際機構的肯定，2014 年陸續榮獲「亞洲模範保險公司獎 - 服務獎」；「史迪威亞太獎」之「年度服務企業 - 銀獎」及「年度最快成長企業 - 銀獎」殊榮，並獲頒有全球最頂級的企業獎賽事之稱的「史蒂夫獎 (The Stevie Awards)」- 國際企業大獎的「年度最佳企業 - 銀獎」、「年度最快成長企業 - 銅獎」，更連續兩年榮獲英國知名財經媒體雜誌 <<World Finance>> 評選為台灣最佳產險公司，在國內獎項方面，也獲得「保險信望愛獎」及「金峰獎」等多項殊榮。

在海外佈局方面，大陸國泰產險 2014 年增設山東臨沂中心支公司，目前在大陸 19 座城市設有 21 個營業網點，另外越南國泰產險亦在胡志明、河內等主要城市佈局，未來將持續拓增良質通路，追求利潤的持續提升及組織的穩定發展。此外，2014 年本公司在克盡企業社會責任上也積極奉獻一己之力，除了參與國泰金控舉辦的各項公益活動外，也擴大「不意外學園」活動的推廣層面，截至 2014 年底為止，本公司共計舉辦 41 場活動，深入接觸 400 多個班級與近 1 萬名學童，並成為國內首家結合教育部「教師進修課程研習時數認證」的產險公司。另外也推出「零事故研究所」網站，宣導車險損害防阻的觀念，藉以改善駕駛人不良的駕駛習性，降低民眾交通事故發生的機會。

展望 2015 年，本公司將落實「堅實組織 服務創新」的經營主題，除了持續擴展營業組織、積極拓展外部通路，另需精進各項專業技術，以奠定公司更堅實的成長基礎；同時要以彈性靈活、創新多元的服務內容，來滿足客戶的需求及提高企業的價值，進而全面提升公司的競爭力，創造出更卓越的經營績效，挑戰更高的經營目標。最後，承蒙各界先進與保戶長久以來對本公司的支持與指教，在此謹代表全體同仁致上最誠摯的謝意。

董事長

蔡鎮球

Cathay Century Insurance Co., Ltd.

公司簡介

本公司成立於 1993 年，於 2002 年加入「國泰金控」，透過集團資源整合，提供客戶更完善的金融服務，自 2007 年起穩居台灣第二大產物保險公司的地位，同時也不斷向外擴展經營版圖，分別於 2008 年、2010 年成立大陸及越南子公司，並迅速佈點。國泰產險除了車險理賠、損害防阻的專業服務獲得 ISO9001 品質認證外，也獲得中華信評「twAA+」、S&P「A-」及 Moody's「A3」之優良信用評級，並在 2014 年榮獲「保險信望愛獎」、「金峰獎」及「金萃獎」等獎項，已在國人心中奠定產險業理想品牌的第一名，更在國際獎項上大放異彩，不僅榮獲史迪威亞太獎之「年度服務企業」與「年度最快成長企業」銀獎以及國際企業大獎之「年度最佳企業獎 - 銀獎」與「年度最快成長企業獎 - 銅獎」的殊榮，並連續兩年經英國知名財經媒體雜誌《World Finance》專業評審團評選為「台灣最佳產險公司」，顯示本公司已成為亞洲一流的產險公司。



國泰產險營業單位主管會議

員工統計 2,030 人

平均年齡 37.1 歲

平均服務年資 7.5 年



國泰產險獲頒史迪威亞太獎「年度服務企業」與「年度最快成長企業」銀獎的殊榮



國泰產險榮獲「第十六屆金峰獎」之「十大傑出企業」和「十大傑出商品」

國泰世紀產物保險股份有限公司

董事、獨立董事、監察人及主要經理人

	姓名	主要學歷	主要經歷
董事	蔡鎮球	日本慶應大學碩士	國泰產險董事長
	許榮賢	政治大學碩士	大陸國泰產險董事長
	吳明洋	美國喬治亞州立大學碩士	國泰產險總經理
	蔡國財	專科	中央建路工程（股）董事長
	呂祖堯	世新大學	文怡投資（股）公司總經理
	林秉耀	政治大學碩士	國泰產險副總經理、越南國泰產險董事長

	姓名	主要學歷	主要經歷
獨立董事	洪敏弘	美國密西根州立大學博士	建華金控董事長 台灣松下電器董事長
	郭明鑑	M.B.A., Baruch College, City University of New York, USA	摩根大通銀行台灣區及香港區總裁 黑石集團（香港）有限公司資深顧問

	姓名	主要學歷	主要經歷
監察人	孫榮泉	台南商職	孫全實業（股）公司董事長
	蘇錦添	台北師院	豪美建設（股）公司董事長

	職務	姓名	主要學歷
負責人	董事長	蔡鎮球	日本慶應大學碩士

	職務	姓名	主要學歷
主要經理人	總經理	吳明洋	美國喬治亞州立大學碩士
	總稽核	余志一	台灣大學
	副總經理	林秉耀	政治大學碩士
	副總經理	陳謹洲	北京大學碩士
	副總經理	吳惠斌	文化大學
	副總經理	許嘉元	政治大學碩士
	副總經理	胡一敏	東吳大學

營業範圍

各種產物保險銷售（包括車、火、水、工程、健康、傷害、其他險）及相關業務。



國泰產險舉辦危險感知測驗系統專家座談會

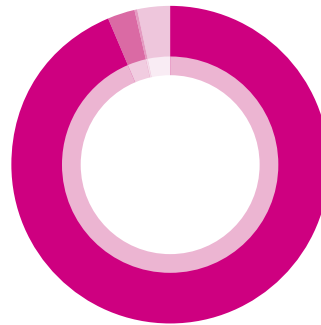
Cathay Century Insurance Co., Ltd.

2014 年營業比重

單位：美金佰萬元

項目	金額	百分比 (%)
■ 自留滿期保費收入	426.93	93.81
■ 再保佣金收入	12.37	2.72
■ 手續費收入	1.19	0.26
■ 淨投資損益	14.62	3.21
營業收入合計	455.11	100.00

(台幣 / 美元：31.60/1)



2015 年度經營方針

方針一：廣拓行銷通路 提升經營效率

1. 積極拓展各通路業務，加速延攬優質業務人才，精進通路經營的廣度及深度，以增加產能的提升。
2. 掌握產業經濟脈動，發展產業聚落專案，推動地區型企業客戶經營，並強化商業險種預約成效，以增加商業險種引進動能。
3. 持續優化資訊系統，改善各項作業流程，發揮最大的人力管理效能，並加強業務品質管控，及有效控制費用支出，以降低綜合率，提升獲利能力。

方針二：強化數位運用 提供優質服務

1. 持續推動理賠改造工程，提升公司經營效率及對客戶之服務品質，進而強化公司優質的品牌形象。
2. 發展網路投保會員機制，提升公司數位服務能力，推廣客戶及業務員端行動化應用，並透過深化經營對外網站及社群，提高社會大眾對公司品牌價值的認知。
3. 積極參與各項公益關懷活動，並推廣保險業損害防阻觀念，深化「零事故研究所」內涵，改善駕駛人不良的駕駛習性，善盡企業社會公民責任，增進公司公益形象與知名度。

方針三：厚實專業人才 深耕海外市場

1. 加強人力成本管理與資源配置，積極培育各領域和國際化專業人才，藉此提升員工的專業管理技能及知識，並迎合跨足國際保險市場的需求。
2. 穩健擴展並持續深耕大陸及越南保險市場，嚴格控管業務品質、拓增良質通路，並強化經營績效，以追求利潤及組織的穩定。
3. 設立國際保險業務分公司（OIU），擴大引進國外相關業務，以增加公司的國際競爭力與知名度。

方針四：完善風控機制 強化投資績效

1. 妥善安排再保合約，加強再保管理能力，以兼顧業務引進與風險安全性。
2. 持續優化風險量化技術，提升公司風險管理機制，以強化風險監控功能，並加強資產風險管理與交易流程控管，落實法令遵循機制。
3. 掌握國際總體經濟情勢，並善用集團資源，強化公司投資團隊之投資策略，適時調整最佳資產配置比重，追求長期且穩健獲利的財務投資。

2015 年度營業目標

保費收入：6.08 億美元

國泰綜合證券股份有限公司

負責人的話

回顧 2014 年，我們看見許多改變的痕跡，無論是市場面或經濟面，這些改變都引導熟悉的世界走向不同的方向。全球經濟在央行們競相寬鬆資金的环境裡卻是表現兩樣情，美國經濟步上了緩步復甦的腳步，股市頻創新高；相較之下，歐洲、日本卻停滯不前，仍沉溺於衰退的泥沼。新興市場方面，中國經濟成長放緩至 8% 以下，俄羅斯、巴西等原物料倚賴程度高的經濟體受全球需求消退及油價崩跌的影響也顯得脆弱。而全球資本市場方面，以美國股市為領頭牛，全球各大指數多為收高。中國股市受惠於滬港通開放、金融政策自由化等利多於下半年也有很好的表現。而台灣股市隨著中、美兩大市場一路上揚，由年初的 8,612 漲至 9,307 點，上市櫃日均交易量更揮別了過往兩年不及千億的低迷，接近十年平均的 1,200 億水準。

雨過天晴的市場環境為證券業務的發展帶來良好契機，本公司奉行「誠信、當責、創新」精神，在此有利的環境下於 2014 年充分展現了同仁努力的成果。全年 EPS 達到 0.84 元，稅前淨利達到新台幣 3.97 億。經紀業務的市佔率連續第六年創新高，全年市佔率達到 1.44%，較 2013 年大幅成長 21%；承銷業務 IPO 及 SPO 案件掛牌數達 12 件，以件數來看為全市場第六名，以承銷金額來看為第八名，站穩了前十大承銷商的地位。國際金融業務更連續第二年取得跳躍式增長，複委託年交易金額達到新台幣 917 億，在同業間排名第三。除了這些亮眼的業務成果之外，本公司更注重的是依客戶的需求與使用習慣，提供最方便且實用的服務，為此我們在 2014 年積極地強化電子商務與行動平台的服務水平和深度。不僅於行動交易方面推出新一代樹精靈交易 App，特別強調「滑，真的比較快」的便捷使用介面，更推出業界首創的股票抽籤 App，以服務專注在股票抽籤的投資族群。

進入 2015 年，雖然仍舊存在歐洲希臘債務問題、中國經濟成長放緩及一些國際政治紛擾，但無論經濟或市場環境皆朝正面發展，人們也更習慣將目光放在未來的變革上。面對充滿機會的 2015 年，我們必須乘勢而上，不僅將各業務面的優勢進一步提升，更由內而外的調整發展策略以符合投資人求新求變的渴望。在經紀業務方面，今年將統合個人與法人業務，讓資源獲得更有效率的運用。承銷業務方面，承銷業務團隊將透過更標準化、電子化的流程提供客戶高效服務。金融交易業務方面，未來一年的發展重點將在套利交易、權證發行的擴大規模。而在新市場拓展方面，繼去年在中國上海設立投資諮詢公司，今年將有計畫在香港建立業務據點，以便連結兩岸三地市場，提供整合型的證券服務。

2014 年國泰綜合證券在同仁們的努力下變得更加茁壯，我衷心地期許在新的一年裡，我們能持續保持這樣積極的態度，接受新來的挑戰並克服之，使客戶能感受到我們的用心，為公司和集團再創佳績，為股東謀求更長遠的利益。

董事長 朱士廷

Cathay Securities Corporation

公司簡介

本公司為國泰金控成員之一，目前資本額 1.49 億美元，員工數 542 人，營業據點有總公司、10 家分公司及 23 家設於分行之證券共同行銷辦公處。業務範圍涵蓋經紀、承銷、自營及衍生性金融商品業務。

2015 年本公司將致力於各項業務推動：在經紀業務方面，精進與集團子公司間共同行銷業務合作，並結合複委託及 OSU 業務建置多元化商品供應平台，提供客戶完整的理財服務。全面發展數位證券服務，以攜帶式裝置為核心，研發各種軟體滿足客戶交易及帳務需求；同時深化法人服務，提供量身訂做客製化服務，以增加機構法人下單量。金融商品業務方面，擴大權證規模，並加強權證行銷活動，提升交易量；債券業務方面，維持財務顧問業務經營模式，並拓展國際債券業務；自營業務方面，強化套利策略、擴大期貨造市參與及增加策略開發廣度，以提高投資報酬率；承銷業務方面，結合集團資源，爭取指標性案件及海外優質企業回台上市，發展兩岸三地私募、併購等多元財務顧問業務商機。

未來，本公司持續秉持集團核心價值「誠信、當責、創新」之企業精神，穩健推展各項業務經營。

員工統計	542 人
平均年齡	38.2 歲
平均服務年資	3.7 年



國泰綜合證券發表「國泰樹精靈 APP」



國泰綜合證券榮獲 2014 年證券經紀商 ETF 交易競賽 - 交易貢獻獎第一名、交易比重獎第二名



國泰綜合證券舉辦 2014 年「群英表揚大會」



國泰綜合證券攜手大馬 Maybank 金英證券簽訂 MOU

國泰綜合證券股份有限公司

董事、獨立董事、監察人及主要經理人

	姓名	主要學歷	主要經歷
董事	朱士廷	臺灣大學碩士	國泰綜合證券董事長
	莊順裕	美國麻省理工學院碩士	國泰綜合證券總經理
	鄭子仁	美國漢密爾頓學院	國泰綜合證券資深副總經理
	廖鴻輝	臺灣大學碩士	國泰綜合證券資深副總經理
	柳進興	美國愛荷華大學碩士	國泰綜合證券董事

	姓名	主要學歷	主要經歷
獨立董事	黃清苑	日本大學博士課程畢業	第一金控董事 鴻海精密工業董事
	郭明鑑	M.B.A., Baruch College, City University of New York, USA	摩根大通銀行台灣區及香港區總裁 黑石集團(香港)有限公司資深顧問

	姓名	主要學歷	主要經歷
監察人	馬萬居	淡江大學碩士	國泰綜合證券監察人
	黃啟彰	美國哥倫比亞大學碩士	國泰世華銀行副總經理

	職務	姓名	主要學歷
負責人	董事長	朱士廷	臺灣大學碩士

	職務	姓名	主要學歷
主要經理人	總經理	莊順裕	美國麻省理工學院碩士
	資深副總經理	鄭子仁	美國漢密爾頓學院
	資深副總經理	廖鴻輝	臺灣大學碩士
	資深副總經理	林禎宏	高雄第一科技大學碩士

營業範圍

- 承銷有價證券
- 在集中交易市場自行買賣有價證券
- 在集中交易市場受託買賣有價證券
- 在其營業處所自行買賣有價證券
- 在其營業處所受託買賣有價證券
- 有價證券買賣融資融券
- 有價證券股務事項之代理
- 有價證券借貸(除中央登錄公債外)
- 財富管理業務 - 顧問諮詢或金融商品銷售服務
- 受託買賣外國有價證券 - 複委託
- 經營期貨交易輔助業務
- 兼營期貨業務
- 其它經主管機關核准辦理之證券相關業務

Cathay Securities Corporation

2015 年度經營方針

1. 結合銀行與人壽通路資源，以客戶服務導向引進共銷業務，擴大共同行銷規模。
2. 優化業務團隊，商品銷售多元化，提升營運績效。
3. 以攜帶式裝置為核心，發展數位交易平台，透過社群經營有效接觸數位世代客戶。
4. 提升研究品質及客製化服務，深化國內外法人關係維護。
5. 擴大權證規模及開發多交易市場套利策略，維持穩定獲利。
6. 打造承銷品牌價值，承銷主辦案件指標化及國際化。
7. 因應市場環境變化及政策開放，評估切入新市場及新業務。

2015 年度營業目標

主要項目	目標
經紀市占率	1.65%
承銷主辦送件數	14 件
權證發行檔數	792 檔



國泰綜合證券於上海設立國泰綜證(上海)投資諮詢有限公司



國泰綜合證券與創業家兄弟上市櫃主辦簽約儀式貴賓合影

國泰證券投資信託股份有限公司

負責人的話

2014 年全球經濟以及政治情勢出現微妙的變化，美國經濟成為全球表現最穩健的資優生，也帶動美國股市續創新高，而美國聯邦準備理事會也決定停止持續數年的量化寬鬆政策；相反的，歐洲、日本以及中國則因經濟疲軟，不得不祭出貨幣寬鬆政策，中國更是在 2 年多來首次降息，開啟降息循環，帶動中國股市成為全球最強黑馬，全年漲幅達 52.9%；另外在台灣的部分，今年經濟表現呈現前高後低走勢，加上 11 月舉行七合一選舉，導致股市在年末時有些走弱。展望 2015 年，全球經濟在各國的量化寬鬆及美國的穩健成長帶動下，將有機會維持穩健溫和成長。

2014 年國泰投信總資產管理規模為 US\$135.7 億美元，仍然穩居國內第一大投信。國泰投信本著深耕台灣、立足大中華的核心精神，在大中華投資上獲得了豐碩的成果，除了是台灣投信業第一家取得中國銀行間債市交易執照的業者外，更榮獲 Asia Asset Management 年度「Best of Best Awards」之「2014 台灣最佳法人基金公司獎 (Best Institutional House)」及「2014 最佳台灣股票基金獎 (Best Domestic Equity Fund)」，績效大放異彩，而今年在成為「大中華市場專家」策略已獲得初步成功，國泰投信的大中華產品線，不論是中國股票型基金、債券型基金、人民幣貨幣市場基金都獲得市場認同，再再證明國泰投信有能力掌握中國資本市場動向，且不斷為客戶創利。未來擬致力於中國 ETF 股票、可通行 OECD 國家銷售的大中華 UCITS Funds 等產品的推動、發行，再加上原本已十分齊全、規模穩定的台股基金，本公司在兩岸三地的股債及主被動產品就臻於完備，也期許國泰投信能夠持續領航大中華。

回顧國泰投信自 2000 年 2 月成立以來，2015 年即將進入第十六年，國泰投信以後進之姿快速成長，在同仁精誠團結不斷努力之下，本公司於業界的市場地位快速提升，已成為具指標性的領導投信之一。展望未來，國泰投信將持續成長，本著集團發展資產管理為第三獲利引擎的策略方針，除深耕既有基礎、厚植競爭利基，更將結合金控資源，創造最大綜效，並強化產品經理、通路行銷、媒體廣宣等專業行銷力道，協助業務快速發展。

國泰金控長年秉持著「誠信、當責、創新」的核心價值，一直是民眾心目中穩健、可靠、踏實的代名詞，有賴於金控的奧援與良好的形象，國泰投信才能在短短十多年間成長茁壯。今後本公司也將悉心竭力，提供客戶更優質的資產管理服務。

最後，謹代表全體同仁感謝各級長官與客戶對本公司的支持與愛護。我們將持續提升營運績效與企業價值，追求卓越創造價值，提供客戶全面而深化的服務，以成為國泰金控第三獲利引擎的經營目標戮力以赴。

董事長

張錫

Cathay Securities Investment Trust Co., Ltd.

公司簡介

國泰證券投資信託股份有限公司成立於 2000 年 2 月，為國泰金控成員之一，目前資本額 US\$50 百萬元，員工數 258 人，據點擁有台北總公司及新竹、台中、高雄分公司。業務範圍包含證券投資信託業務、全權委託投資業務、證券投資顧問業務、期貨信託業務與其他經主管機關核准業務。總資產管理規模包含公募基金、私募基金、期信基金、全權委託為 US\$135.7 億元，居業界之冠。本公司擁有含基金經理人在內等 80 名研究人員專業的研究團隊，平均研究年資達 12 年 5 個月，自 2005 年以來共獲得 35 個國內外基金獎項的肯定。

2015 年，本公司將持續強化各項業務的經營重點，並強化與金控其他子公司間之合作，期能共創集團最大整體效益。

員工統計 258 人

平均年齡 39 歲

平均服務年資 5.6 年



國泰投信舉辦「國泰全球多重收益平衡基金記者會」



國泰證券投資信託股份有限公司

董事、監察人及主要經理人

	姓名	主要學歷	主要經歷
董事	張錫	成功大學碩士	國泰投信董事長
	張雍川	中央大學碩士	國泰投信總經理
	江志平	中興大學	國泰投信資深副總經理
	黃國忠	台灣大學碩士	國泰投信資深副總經理
	王怡聰	美國麻省理工學院碩士	國泰人壽副總經理

	姓名	主要學歷	主要經歷
監察人	洪瑞鴻	東吳大學	國泰金控財務處會計部經理

負責人	職務	姓名	主要學歷
董事長	董事長	張錫	成功大學碩士

	職稱	姓名	主要學歷
主要經理人	總經理	張雍川	中央大學碩士
	資深副總經理	江志平	中興大學
	資深副總經理	黃國忠	台灣大學碩士
	副總經理	謝靜慧	中央大學碩士
	副總經理	張永輝	東海大學
	副總經理	謝慧園	美國 Mankato State University 碩士
	副總經理	岳豫西	省立澳洲南澳大學碩士
	副總經理	楊紫涵	天津南開大學博士
	副總經理	尹乃芸	美國奧勒岡大學碩士



國泰金控客戶子女獎學金公開抽籤

Cathay Securities Investment Trust Co., Ltd.

營業範圍

1. 證券投資信託業務
2. 全權委託投資業務
3. 證券投資顧問業務
4. 期貨信託業務
5. 其他經主管機關核准業務

2015 年度營業目標

資產規模：US\$144.6 億元

2015 年度經營方針

1. 研發新產品及投資策略，提供最佳產品，滿足客戶需求。
2. 追求長期穩健而卓越的基金 / 代操專戶之經營績效。
3. 整合集團資源，積極拓展相關業務。



國泰投信舉辦「2014 預見亮點新中國」投資講座



國泰投信參與「金鑽獎回饋社會公益活動」捐贈救護車



國泰 NBA Youth Madness 全國總決賽



國泰投信舉辦「國泰亞洲成長基金」宣傳記者會

國泰創業投資股份有限公司

公司簡介

本公司主要業務為投資未上市櫃具發展潛力之公司，並協助被投資公司發展，以創造最高投資收益。

營業範圍

創業投資業務。

董事、監察人及主要經理人

職務	姓名	主要學歷	主要經歷
董事長	張仁和	英國華威大學碩士	神坊資訊董事長、永聯物流董事長
董事	劉上旗	臺灣大學碩士	國泰人壽副總經理
董事	王怡聰	美國麻省理工學院碩士	國泰人壽副總經理
董事	蔡宜芳	美國伊利諾大學企業管理碩士	國泰人壽協理
董事	林士喬	臺灣大學碩士	國泰人壽協理
監察人	莊順裕	美國麻省理工學院碩士	國泰綜合證券總經理

負責人・主要經理人

職務	姓名	主要學歷
董事長	張仁和	英國華威大學碩士
總經理	張仁和	英國華威大學碩士

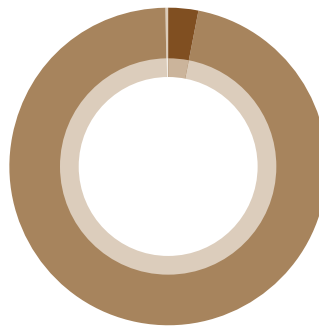
Cathay Venture Inc.

2014 年營業比重

單位：美金仟元

項目	金額	百分比 (%)
■ 管理顧問收入	277.98	3.06
■ 證券出售及投資收入	8,791.49	96.78
■ 利息及其他收入	14.59	0.16
合計	9,084.06	100.00

(台幣 / 美元：31.60/1)



2015 年度投資四大主軸

1. 佈局生物科技、健康醫療等領域。
2. 擴大投資科技創新、雲端、物聯網。
3. 投資具文創元素之服務與產品。
4. 開發中國內需市場。



海外分支機構

● 國泰人壽

陸家嘴國泰人壽 (上海總公司)

地址：上海市浦東新區世紀大道
1168 號東方金融廣場 B 座 19 層
郵編：200122
電話：86-21-61006168(總機)
傳真：86-21-61001682
Website: www.cathaylife.cn

陸家嘴國泰人壽 江蘇分公司

地址：江蘇省南京市鼓樓區山西路
8 號金山大廈 A 樓 20 層
郵編：210009
電話：86-25-83718688(總機)
傳真：86-25-83197171

陸家嘴國泰人壽 浙江分公司

地址：浙江省杭州市江幹區秋濤北
路 72 號三新銀座 10 樓
郵編：310020
電話：86-571-28039899(總機)
傳真：86-571-28033189

陸家嘴國泰人壽 福建分公司

地址：福建省福州市鼓樓區鼓西街
道楊橋東路 8 號利嘉大廣場 2# 樓
10 層 01 室
郵編：350003
電話：86-591-87401668(總機)
傳真：86-591-87824373

陸家嘴國泰人壽 北京分公司

地址：北京市東城區白橋大街 15
號嘉禾國信大廈 4 層
郵編：100062
電話：86-10-59620678(總機)
傳真：86-10-59620988

陸家嘴國泰人壽 山東分公司

地址：山東省濟南市歷下區濼源大
街 29 號聖凱摩登城 6 樓 615 室
郵編：250014
電話：86-531-86931688(總機)
傳真：86-531-81671168

陸家嘴國泰人壽 廣東分公司

地址：廣東省廣州市越秀區東風西
路 233 號 5 樓(千樹盤福大樓)
郵編：510180
電話：86-20-83545288(總機)
傳真：86-20-83553405

陸家嘴國泰人壽 遼寧分公司

地址：遼寧省瀋陽市沈河區北站路
57 號財富中心 D 座 22-1、22-2
郵編：110013
電話：86-24-22566866(總機)
傳真：86-24-22566766

陸家嘴國泰人壽 天津分公司

地址：天津市和平區南京路 85 號
君隆廣場 B1 座 11 層
郵編：300040
電話：86-22-58366900
傳真：86-22-58366909

陸家嘴國泰人壽 廈門分公司

地址：福建省廈門市思明區慶禾路
1032 號中外運營運中心 A 幢 16 層
郵編：361001
電話：86-592-2276136
傳真：86-592-2276135

北京代表處

地址：北京市朝陽區東大橋路 9 號
僑福芳草地大廈 B 樓 6 層 02 單元
郵編：100020
電話：86-10-83913425
傳真：86-10-83913427

香港辦事處

地址：香港中環皇后大道中 31 號
陸海通大廈 20 樓
電話：852-2877-5488 ext123
傳真：852-2527-0966

東京事務所

地址：日本國東京都中央區銀座
1-15-6 KN 銀座 Building 10F
電話：81-3-3566-3199
傳真：81-3-3566-3099

越南國泰人壽 (胡志明總公司)

地址：The World Center Building
9th floor, 46-48-50 Pham Hong
Thai Street, District 1, Ho Chi
Minh City, Vietnam
電話：84-8-6255 6699
傳真：84-8-6255 6399
Website: www.cathaylife.com.vn

越南國泰人壽 河內分公司

地址：167 Bui Thi Xuan, Hai Ba
Trung Dist., Ha Noi City
電話：84-4-6278 7888
傳真：84-4-6278 7887

越南國泰人壽 峴港分公司

地址：6th floor, Sacombank
Building, 130-132 Bach Dang
Street, Hai Chau District,
Da Nang City
電話：84-511-6252 888
傳真：84-511-6253 288

越南國泰人壽 芹苴分公司

地址：6th floor, 11B Hoa Binh
Boulevard, Tan An Ward, Ninh
Kieu District, Can Tho City
電話：84-710-625 1999
傳真：84-710-620 0160

越南國泰人壽 同奈分公司

地址：42C Nguyen Ai Quoc, Tan
Tien Ward, Bien Hoa,
Dong Nai City
電話：84-61-629 3558
傳真：84-61-629 2575

越南國泰人壽 海防分公司

地址：4th floor Sacombank
Building, 62-64 Ton Duc Thang
Street, Le Chan District,
Hai Phong City
電話：84-31-625 5160
傳真：84-31-625 5150

● 國泰世華銀行

洛杉磯分行

Los Angeles Agency
地址：707 Wilshire Blvd., Suite
3200, Los Angeles, CA 90017,
U.S.A.
電話：1-213-243-1234
傳真：1-213-627-6817

納閩島分行

Labuan Branch
地址：Level 3(C), Main Office
Tower, Financial Park Labuan
Complex, Jalan Merdeka, 87000,
Labuan F. T., Malaysia
電話：60-87-452168
傳真：60-87-453678

香港分行

Hong Kong Branch
地址：20th Floor, LHT Tower,
No.31 Queen's Road Central,
Central, Hong Kong
電話：852-2877-5488
傳真：852-2527-0966

新加坡分行

Singapore Branch
地址：6 Raffles Quay, #20-06,
Singapore 048580
電話：65-6593-9280
傳真：65-6324-1959

越南萊萊分行

Chu Lai Branch
地址：No. 123, Tran Quy Cap,
Tam Ky City, Quang Nam
Province, Vietnam
電話：84-510-3813035-42
傳真：84-510-3813043-44

上海分行

Shanghai Branch
地址：Suite 1905, BEA Finance
Tower, No.66 Huayuanshiqiao
Road, Pudong New District,
Shanghai 200120, China
電話：86-21-6886-3785
傳真：86-21-6886-3787

上海閔行支行

Shanghai Minhang Sub-Branch
地址：Room 101, 1F, Nikos
Building, No.528 Hongxu Road,
Minhang District, Shanghai
201103, China
電話：86-21-6491-9929
傳真：86-21-5434-0590

上海自貿試驗區支行

Shanghai Pilot Free Trade Zone
Sub-Branch
地址：Room 713, No.26, Jia
Feng Road, Pudong New Area,
Shanghai, China
電話：86-21-5036-2929
傳真：86-21-5867-9976

青島分行

Qingdao Branch
地址：Room 2305-2307, 23F,
No.26, Hong Kong Middle
Road, Shinan District, Qingdao,
Shandong 266071, China
電話：86-532-5576-9888
傳真：86-532-5578-5898

永珍分行

Vientiane Capital Branch
地址：No. 40, Tut Mai Rd.,
Hatsady Village, Chanthabouly
District, Vientiane Capital,
Laos PDR
電話：856-21-255688
傳真：856-21-255686

吉隆坡行銷辦公室

Kuala Lumpur Marketing Office
地址：Lot 13A, 13th Floor, UBN
Tower, 10, Jalan P. Ramlee, 50250,
Kuala Lumpur, Malaysia
電話：60-3-2070-6729
傳真：60-3-2078-9057

Overseas Branches and Offices

馬尼拉辦事處

Manila Representative Office
地址：Unit 5A, 5/F, Citibank Center 8741 Paseo de Roxas Makati City 1226, Metro Manila, Philippines
電話：63-2-751-1161
傳真：63-2-751-1163

曼谷辦事處

Bangkok Representative Office
地址：13 Fl. Sathorn City Tower 175, South Sathorn Rd. Tungmahamek, Sathorn Bangkok 10120, Thailand
電話：66-2-679-5316~7
傳真：66-2-679-5318

河內辦事處

Hanoi Representative Office
地址：7F, 88 Hai Ba Trung Street, Hoan Kiem District, Hanoi, Vietnam
電話：84-4-3936-6566
傳真：84-4-3936-6568

胡志明市辦事處

HCMC Representative Office
地址：5F, 46-48 Pham Hong Thai Street, District 1, HCMC, Vietnam
電話：84-8-3825-8761~63
傳真：84-8-3825-8700

仰光辦事處

Yangon Representative Office
地址：#1607, 16th Floor, Sakura Tower, 339, Bogyoke Aung San Road, Kyauktada Township, Yangon, Republic of the Union of Myanmar
電話：95-1-255-129
傳真：95-1-255-165

國泰世華銀行(柬埔寨)股份有限公司

Cathay United Bank (Cambodia) Corporation Limited
地址：No. 68 Samdech Pan Street (St. 214) Khan Daun Penh, Phnom Penh, Kingdom of Cambodia
電話：855-23-211211
傳真：855-23-212121

●國泰產險

大陸國泰產險(上海總公司)

地址：上海市浦東新區世紀大道1168號東方金融廣場A座15層
郵編：200122
電話：86-21-61032288
傳真：86-21-61911677

大陸國泰產險徐匯宜山路營銷服務部

地址：上海市徐匯區宜山路705號科技大廈A座11樓
郵編：200033
電話：86-21-60101150
傳真：86-21-33563613

大陸國泰產險江蘇分公司

地址：江蘇省南京市建邺區奧體大街128號奧體名座D座317室
郵編：210008
電話：86-25-83715188
傳真：86-25-83191728

大陸國泰產險昆山營銷服務部

地址：江蘇省昆山市黑龍江北路8號禦景苑2樓
郵編：215300
電話：86-512-57300300
傳真：86-512-57302588

大陸國泰產險蘇州營銷服務部

地址：江蘇省蘇州市工業園區環路路66號信息大廈3B
郵編：215125
電話：86-512-62555058
傳真：86-512-62520913

大陸國泰產險福建分公司

地址：福建省福州市鼓樓區東浦路156號展企大廈3樓
郵編：350003
電話：86-591-87275828
傳真：86-591-87273066

大陸國泰產險廈門中心支公司

地址：福建省廈門市湖濱南路609號夏商置業大廈8層
郵編：361010
電話：86-592-5370288
傳真：86-592-5066160

大陸國泰產險泉州營銷服務部

地址：福建省泉州市泉州晚報大廈附屬樓1層H區
郵編：362000
電話：86-595-28015288
傳真：86-595-28073288

大陸國泰產險漳州營銷服務部

地址：福建省漳州市薌城區水仙大街新城大廈8樓
郵編：363000
電話：86-592-5370288
傳真：86-596-2899058

大陸國泰產險寧德營銷服務部

地址：寧德市萬安西路金港名都A區京都賓館2樓
郵編：352100
電話：86-593-2803108
傳真：86-593-2803108

大陸國泰產險廣東分公司

地址：廣東省廣州市越秀區東風西路233號千樹盤福大廈10樓
郵編：510180
電話：86-20-83960060
傳真：86-20-83543392

大陸國泰產險東莞營銷服務部

地址：廣東省東莞市南城區第一國際B座501室
郵編：523008
電話：86-769-23020610
傳真：86-769-22855970

大陸國泰產險河源營銷服務部

地址：廣東省河源市源城區河源大道與永和路交匯處海拓大廈9樓
郵編：517000
電話：86-762-3339298
傳真：86-762-3339273

大陸國泰產險浙江分公司

地址：浙江省杭州市下城區環城北路141號永通信息廣場西1樓
郵編：310004
電話：86-571-28072288
傳真：86-571-28712188

大陸國泰產險山東分公司

地址：濟南市歷下區歷山路157號省供銷社天鵝大廈2樓
郵編：250014
電話：86-531-83192688
傳真：86-531-83192687

大陸國泰產險青島中心支公司

地址：山東省青島市市南區山東路29號銀河大廈19樓
郵編：266071
電話：86-532-55728299
傳真：86-532-80913825

大陸國泰產險臨沂中心支公司

地址：山東省臨沂市河東區東夷大街1號1F樓
郵編：276034
電話：86-539-3122288
傳真：86-539-3122022

大陸國泰產險北京分公司

地址：北京市亦莊經濟開發區榮華中路8號院力寶廣場4號樓10樓
郵編：100052
電話：86-10-59336888
傳真：86-10-89043020

大陸國泰產險四川分公司

地址：四川省成都市錦江區順城大街8號中環廣場2座22樓
郵編：610016
電話：86-28-82801666
傳真：86-28-66338959

大陸國泰產險湖北分公司

地址：湖北省武漢市江漢區沿江大道69號長航大廈13樓
郵編：430021
電話：86-27-83537945
傳真：86-27-85586762

大陸國泰產險武昌友誼大道營銷服務部

地址：湖北省武漢市武昌區友誼大道特8號
郵編：430062
電話：027-83537945
傳真：027-85586762

越南國泰產險(胡志明市總公司)

地址：6F, 46-48-50 Pham Hong Thai Str., District 1, Ho Chi Minh City, Vietnam
電話：84-8-62888385
傳真：84-8-62909890

越南國泰產險河內分公司

地址：6F, 167 Bui Thi Xuan Str., Hai Ba Trung Dist., Ha Noi City, Vietnam
電話：84-4-63252333
傳真：84-4-62782922

二〇一四年度大事紀

1 月

- 國泰產險 2014 年 1 月份營業單位主管會議。
- 國泰人壽 2014 年業務大會。
- 國泰世華銀行成立「數位銀行事業處」，掌理新型態數位銀行商品營運暨規劃、電子商務、ATM 暨支付平台相關業務規劃及執行、數位化趨勢研究分析及銀行數位行銷策略規劃及執行等事項。

3 月

- 國泰世華銀行上海閔行支行開業。
- 金融監督管理委員會同意國泰世華銀行申設大陸地區子銀行。
- 國泰綜合證券獲金管會准許為首波可開辦 OSU 業務的證券公司。

4 月

- 國泰綜合證券推出「密碼懶人包」之線上服務，便利客戶變更密碼並兼具安全性。
- 國泰產險首創推出「零事故研究所」網站，與交大及警大合作開發駕駛人適性和危險感知測驗，診斷駕駛人開車習慣，藉以改善駕駛人不良的駕駛習性。
- 國泰人壽 2014 年日本大阪高峰會。

5 月

- 2014 國泰「高中 3 對 3 籃球總決賽」。
- 2014「國泰客戶子女獎學金」抽籤儀式。
- 國泰綜合證券推廣服務 E 化，發表「雲端訂閱中心」。

6 月

- 國泰金控舉行 103 年度股東常會。

7 月

- 國泰綜合證券於上海設立國泰綜證（上海）投資諮詢有限公司。
- 國泰世華銀行主辦越南天然氣公司美金 2 億 8 仟萬元聯貸案。
- 本集團舉辦 2014「國泰夢想豪小子林書豪籃球訓練營」系列活動。
- 2014「國泰 NBA Youth Madness」3 對 3 籃球全國總決賽。
- 國泰世華銀行上海自貿試驗區支行開業，為上海自貿試驗區首家台資銀行。

8 月

- 國泰投信「全球多重收益平衡基金」成立。

- 大陸國泰產險青島營銷服務部獲准改建為青島中心支公司。
- 國泰綜合證券協助法商東方匯理銀行 (Crédit Agricole Corporate & Investment Bank) 發行兩檔以美元計價的國際債券。
- 國泰綜合證券開業 10 週年慶祝茶會。
- 國泰綜合證券 OSU 業務正式開辦。

9 月

- 國泰世華銀行緬甸仰光代表人辦事處開業。
- 國泰世華銀行網路銀行 (含 MyBank 與 MyB2B)「兩岸三地上海帳戶整合」服務上線。
- 國泰綜合證券推出「股票抽籤 App」，為業界首創。

10 月

- 國泰世華銀行於國際板債券市場，發行國內首檔無到期日次順位外幣金融債券及長期次順位外幣金融債券。
- 國泰綜合證券推出 24hr 不打烊「線上基本資料變更」、「線上簽署中心」等貼心線上服務。
- 國泰世華銀行經主管機關核准採用「敏感性分析法 (Delta-Plus)」計提外匯選擇權市場風險資本。
- 國泰世華銀行青島分行開業。
- 國泰金控贊助 2014 美國傳奇球星夢幻賽。

11 月

- 國泰產險首創旅遊御守 App，讓保戶出國在外免擔心，遊玩更安心。
- 國泰綜合證券發表 Android 版「國泰樹精靈 App」。
- 國泰人壽捐贈臺灣大學教師基金，協助臺大財金系成立「卓越教師獎勵暨聘才基金」。
- 國泰綜合證券舉辦「2014 群英表揚大會」。



國泰期貨榮獲第三屆台灣最佳財務策劃師（個人組）財富管理組冠軍與（團體組）最佳創意獎

The Year in Review 2014

12月

- 大陸國泰產險臨沂中心支公司獲准開業。
- 大陸國泰產險新任總經理胡一敏先生取得中國保險監督管理委員會核准。
- 國泰世華銀行永珍分行開業，為寮國首家台資銀行。
- 國泰金控舉辦「國泰真英雄－陳偉殷棒球訓練營」。
- 國泰綜合證券攜手大馬 Maybank 金英證券簽訂 MOU。
- 國泰投信「亞洲成長基金」成立。

金控與子公司信用評等

公司	Moody's	S & P	中華信評
國泰金控	Baa3	BBB+	TwAA
國泰人壽	Baa2	A-	TwAA+
國泰世華銀行	A2	A-	TwAA+
國泰產險	A3	A-	TwAA+
國泰綜合證券	--	--	TwA+

※ 信用評等資訊更新至 2015 年 1 月止。



國泰人壽「預健更好的自己」新商品記者會



國泰世華銀行青島分行開業營運



國泰綜合證券「國泰樹精靈 App」媒體發表會



國泰產險首創旅遊御守 APP，讓保戶出國在外免擔心，遊玩更安心

二〇一四佳評與榮耀



保險龍鳳獎

2月

- 國泰世華銀行榮獲國際資訊公司金融子公司 (IDC Financial Insights) 金融創新大獎 (Financial Insights Innovation Awards 2014, FIIA 2014) 分析暨客戶洞察力 (Analytics and customer insights) 亞太區國際大獎。
- 國泰世華銀行榮獲 Global Banking & Finance Review 雜誌「2014 台灣最佳跨境貿易銀行」(Best Cross-Border Trade Bank Taiwan 2014)、「2014 台灣最佳交易夥伴」(Leading Counterparty Bank Taiwan 2014) 兩項大獎。

3月

- 國泰世華銀行榮獲行政院「國際金融分行業務績效卓越獎」。
- 數位時代雜誌「2014 年綠色品牌大調查」評比中，國泰金控獲頒金融服務類特優獎，連續三年榮獲「綠色品牌大獎」肯定！
- 現代保險教育事務基金會「保險龍鳳獎」，國泰人壽榮獲『壽險外勤組』特優與『壽險內勤組』特優、國泰金控獲『金控公司』優等、國泰產險獲『產險公司』優等，成為財金保險系所應屆畢業生最嚮往的金控公司。
- 國泰產險榮獲全球知名金融服務業研究和諮詢公司 Celent 舉辦「2014 年亞洲模範保險公司獎」之「亞洲模範保險公司獎 - 服務獎」。

4月

- 《30 雜誌》發布 2014 年「Young 世代品牌大調查」，國泰人壽連續 5 年獲得保險類「實際擁有最愛品牌」及「最想擁有品牌」雙料冠軍。
- 《經理人月刊》舉辦「影響力品牌大調查」獎項，國泰人壽「壽險類」冠軍、國泰世華銀行「銀行類」特優。
- 國泰世華銀行通過 ISO14001 環境管理系統國際認證。
- 國泰世華銀行信託部林啟超經理榮獲亞洲銀行家雜誌 (The Asian Banker) 評選為 2014 年亞洲銀行家最具前途的年輕銀行家大獎 (The Asian Banker Promising Young Banker Awards 2014)。
- 國泰女籃再奪 WSBL 籃賽冠軍完成 21 連霸。

5月

- 國泰產險獲頒「史迪威亞太獎 (Asia-Pacific Stevie Awards)」之 2014 年「年度服務企業」及「年度最快成長企業」銀獎的殊榮。
- 《今周刊》發布「2014 兩岸三地一千大企業」調查，國泰金控蟬連台灣金融業榜首。
- 《天下雜誌》公布「2014 兩岸三地一千大調查」，排名依據 2013 年財務報表之營收數據，國泰金控穩居臺灣金融業榜首。

- 《天下雜誌》「2014 兩千大企業調查」
 - 『金融業』整體表現 (依 2013 財務簽證後合併報表)，國泰金控榮獲第 1 名。
 - 『金融業總排名 1~100』國泰人壽榮獲第 1 名。
 - 『金融業』依行業別排名，國泰人壽榮獲『人壽保險類』第 1 名。
- 國泰綜合證券榮獲 2014 年證券經紀商 ETF 交易競賽 - 交易貢獻獎第一名、交易比重獎第二名。

6月

- 《數位時代》舉辦 2014 數位服務標竿企業評選，國泰人壽數位服務表現突出，第四度榮獲第 1 名；國泰世華銀行榮獲銀行類特優獎。
- 《讀者文摘》「2014 信譽品牌」國泰人壽榮獲金獎。
- 國泰世華銀行榮獲榮獲貿易融資雜誌 (Trade Finance Magazine)「2014 台灣區最佳貿易銀行大獎 (The Best Trade Bank in Taiwan)」第一名。
- 國泰世華銀行榮獲《亞洲銀行家》雜誌 (The Asian Banker)「2014 台灣區銀行最佳員工敬業獎 (The Taiwan Retail Financial Services Awards Programme-The Best Employee Engagement)」第一名。

7月

- 國泰金控榮獲第十一屆「上市上櫃公司資訊揭露評鑑」最高 A++ 評等！
- 國泰世華銀行財富管理，於《今周刊》第八屆財富管理銀行評鑑中，勇奪「最佳客戶推薦獎」！
- 國泰世華銀行榮獲亞洲貨幣雜誌 (Asiamoney Magazine)「2014 台灣區最佳現金管理銀行 (The Best Cash Management Bank in Taiwan)」評選小型企業三項第一名、中型企業三項第一名。
- 全球機構投資者信賴的權威性金融雜誌《機構投資人》(Institutional Investor) 所舉辦 2014 年度「亞洲地區 (日本除外) 最佳企業管理團隊」(2014 All-Asia Executive Team) 評選結果出爐，國泰金控被評選為亞洲最受尊崇企業之一 (Most Honored Company)，是台灣唯一獲獎的金融業者。

8月

- 國泰金控榮獲《天下雜誌》「2014 年天下企業公民獎」肯定。
- 現代保險雜誌「保險信望愛獎」公布，國泰產險榮獲「最佳保險專業獎」、「最佳整合傳播獎」、「最佳社會責任獎」、以及「最佳通訊處獎 - 展業二部」四項大獎，以及「最佳保險教育貢獻獎」、「最佳商品創意獎」優選。
- 國泰世華銀行榮獲財資雜誌 (The Asset)「台灣最佳結構型產品」大獎 (Best Structured Product House, Taiwan) 及「最佳私人銀行 - 明日之星獎」(Best Private Bank-Rising Star)。

2014 Honors and Accolades



2014 台灣企業永續獎

- 國泰世華銀行榮獲 Global Banking & Finance Review 雜誌「2014 台灣最具創新 ATM 平台」大獎 (Most Innovative ATM Platform Taiwan 2014)。

9 月

- 榮獲亞洲銀行家雜誌 (The Asian Banker) 「2014 台灣最具實力銀行」大獎 (The Strongest Bank in Taiwan 2014)。
- 國泰人壽連續 6 年獲得教育部體育署「體育推手獎」之「贊助」及「推展」雙料金質獎，並蟬聯兩屆「長期贊助獎」共三項肯定。
- 國泰金控、國泰綜合證券獲得英國標準協會 (BSI) 頒發 ISO14064-1 溫室氣體排放認證書肯定。國泰綜合證券更是全台首家獲頒此證書之證券業者。
- 國泰產險榮獲中華民國傑出企業管理人協會主辦「第十六屆金峰獎」之「十大傑出企業」和「十大傑出商品」兩個獎項。

10 月

- 《天下雜誌》「台灣最佳聲望標竿企業」評選，國泰人壽蟬聯保險業龍頭。
- 國泰金控榮獲行政院環保署「企業環保獎」肯定，為第一家獲獎的金融業者。
- 《壹週刊》舉辦「第 11 屆服務第壹大獎」國泰世華銀行、國泰人壽分別奪得業界第一名。
- 國泰世華銀行榮獲《財資雜誌》(The Asset) 「2014 Triple A 大中華區最佳金融服務 - 財富顧問獎」(The Greater China Awards for Best in Financial Services-Wealth Advisory 2014)。
- 國泰產險連續兩年榮獲英國知名財經媒體雜誌《World Finance》，評選為「台灣最佳產險公司」。
- 國泰產險獲頒「史蒂夫獎 (The Stevie Awards)」- 國際企業大獎的「年度最佳企業獎 - 銀獎」與「年度最快成長企業獎 - 銅獎」。

11 月

- 國泰金控榮獲由《台灣永續能源研究基金會》主辦的「台灣企業永續典範獎」，為當年度唯一獲獎的金融業者。國泰金控今年度 CSR 報告書更名精進為企業永續報告書，以金融業所面臨的公司治理、環境、社會風險與機會為主軸撰寫，獲得「台灣 Top 50 企業永續報告獎大型金融業最高級 - 金獎」。國泰產險也結合核心職能「損害防阻」能力，提供台灣全人保險教育，獲得「社會共融獎」的殊榮。
- 《今周刊》「第七屆商務人士理想品牌調查」國泰人壽榮獲壽險公司類 (服務業) 第一名。
- 台北市勞動力重建運用處「僱用身心障礙者進用卓越獎」，國泰人壽榮獲「友善職場獎」，國泰金控榮獲「最佳躍進獎」。

- 國泰綜合證券獲卓越雜誌頒發《2014 台灣地區卓越金融證券服務評比》「金控類 - 最佳品牌形象獎」。
- 國泰世華銀行榮獲台灣金融研訓院第七屆傑出金融業務菁業獎「最佳風險管理獎」、「最佳國際發展獎」佳作、「最佳社會責任獎」佳作及「最佳人力發展獎」佳作共四項大獎！
- 國泰世華銀行榮獲遠見雜誌「2014 遠見第一線服務品質大調查」金融銀行業 - 第一名。
- 國泰世華銀行榮獲銀行家雜誌 (The Banker) 「2014 台灣最佳銀行」大獎 (Bank of the Year 2014 in Taiwan)。
- 國泰世華銀行榮獲勞動部 TTQS 訓練品質認證 - 「金牌獎」。
- 國泰世華銀行榮獲 MILSTE 「2015 台灣最佳財富管理商品」大獎 (The Best Wealth Management Product in Taiwan 2015)。

12 月

- 聯徵中心「103 年度金安獎暨金質獎表揚」為表彰會員機構於提升信用資料報送品質與落實信用資訊安全控管貢獻，國泰世華銀行榮獲信用卡資料類金質獎殊榮，國泰人壽亦榮獲金安獎肯定。
- 國泰人壽榮獲《AsianInvestor》頒發「AsianInvestor Institutional Excellence Awards」亞洲投資者最佳機構獎，為台灣唯一獲獎機構。
- 《管理雜誌》舉辦「2015 年消費者心目中理想品牌」頒獎典禮，國泰金控、國泰人壽及國泰產險榮獲該類別首獎。國泰世華銀行為銀行類第三名。
- 《現代保險》2014 年「保險品質獎」公布：
 - 國泰人壽榮獲「知名度最高」、「業務員最優」、「理賠服務最佳」、「最值得推薦」四項特優大獎。
 - 國泰產險榮獲「形象最佳」特優以及「售後服務最佳」、「業務員最優」及「最值得推薦」三項優等。
- 《財訊雜誌》舉辦的「2014 消費者金融品牌暨金控 CSR 大獎」得獎名單揭曉。
 - 國泰金控榮獲最佳金控 CSR- 優質獎，
 - 國泰世華銀行榮獲最佳財富管理銀行 - 金質獎、最佳銀行產品 - 優質獎。
 - 國泰人壽榮獲最佳壽險 - 金質獎、最佳壽險產品 - 金質獎、最佳壽險服務 - 優質獎、最佳壽險形象 - 金質獎。
- 國泰產險首次於中華民國優良廠商協會舉辦的「103 年優良廠商金萃獎」榮獲「顧客滿意度金質獎」及「企業社會責任公益獎」的殊榮。

2014 國泰金控財報



財務概況

會計師查核報告	43
合併資產負債表	44
合併綜合損益表	45
合併權益變動表	46
合併現金流量表	47
金融控股公司財務報表	48-51
子公司相關資訊	52-68

會計師查核報告

國泰金融控股股份有限公司 公鑒：

國泰金融控股股份有限公司及其子公司民國一〇三年十二月三十一日、民國一〇二年十二月三十一日及民國一〇二年一月一日之合併資產負債表，暨民國一〇三年一月一日至十二月三十一日及民國一〇二年一月一日至十二月三十一日之合併綜合損益表、合併權益變動表及合併現金流量表，業經本會計師查核竣事。上開合併財務報表之編製係公司管理階層之責任，本會計師之責任則為根據查核結果對上開合併財務報表表示意見。

本會計師係依照會計師查核簽證財務報表規則及一般公認審計準則規劃並執行查核工作，以合理確信財務報表有無重大不實表達。此項查核工作包括以抽查方式獲取財務報表所列金額及所揭露事項之查核證據、評估管理階層編製財務報表所採用之會計原則及所作之重大會計估計，暨評估財務報表整體之表達。本會計師相信此項查核工作可對所表示之意見提供合理之依據。

依本會計師之意見，第一段所述合併財務報表在所有重大方面係依照金融控股公司財務報告編製準則、證券發行人財務報告編製準則及經金融監督管理委員會認可之國際財務報導準則、國際會計準則、國際財務報導解釋及解釋公告編製，足以允當表達國泰金融控股股份有限公司及其子公司民國一〇三年十二月三十一日、民國一〇二年十二月三十一日及民國一〇二年一月一日之合併財務狀況、民國一〇三年一月一日至十二月三十一日及民國一〇二年一月一日至十二月三十一日之合併經營成果，暨民國一〇三年一月一日至十二月三十一日及民國一〇二年一月一日至十二月三十一日之合併財務績效與合併現金流量。

如合併財務報表附註四所述，國泰金融控股股份有限公司及其子公司自民國一〇三年一月一日起將投資性不動產之續後衡量由成本模式改為公允價值模式，並追溯重編民國一〇二年一月一日至十二月三十一日合併財務報表暨民國一〇二年一月一日及十二月三十一日之合併資產負債表。

安永聯合會計師事務所

主管機關核准辦理公開發行公司財務報告

查核簽證文號：金管證六字第 0970038990 號

(90) 台財證(六)第 100690 號

黃建澤

會計師：

王金來

The image shows two handwritten signatures in black ink. The first signature is '黃建澤' (Huang Jianze) and the second is '王金來' (Wang Jinlai). To the right of each signature is a red square seal impression, which is a professional seal for accountants in Taiwan.

中華民國一〇四年三月十九日

國泰金融控股股份有限公司及子公司

合併資產負債表

民國一〇三年十二月三十一日、一〇二年十二月三十一日及一〇二年一月一日

單位：新臺幣仟元

代碼	會計項目	103年12月31日		102年12月31日		102年1月1日	
		金額	%	金額	%	金額	%
資產							
11000	現金及約當現金	\$435,006,606	6	\$331,666,078	5	\$313,663,386	6
11500	存放央行及拆借金融同業	151,289,044	2	151,945,066	2	109,003,762	2
12000	透過損益按公允價值衡量之金融資產	223,007,168	3	244,023,246	4	146,746,672	3
12100	備供出售金融資產 - 淨額	1,405,300,159	20	1,357,106,776	22	1,302,743,262	23
12300	避險之衍生金融資產	665,390	-	1,300,914	-	2,362,366	-
12500	附賣回票券及債券投資	56,515,170	1	12,960,817	-	15,749,244	-
13000	應收款項 - 淨額	134,368,376	2	169,590,966	3	109,911,278	2
13200	當期所得稅資產	7,374,177	-	5,585,301	-	3,597,490	-
13300	待出售資產 - 淨額	-	-	81,950	-	-	-
13500	貼現及放款 - 淨額	1,812,773,579	26	1,667,391,682	27	1,521,712,123	28
13700	再保險合約資產	6,377,012	-	5,740,684	-	14,641,999	-
14500	持有至到期日金融資產 - 淨額	81,658,512	1	54,970,153	1	24,380,985	-
15000	採用權益法之投資 - 淨額	4,546,723	-	3,153,320	-	2,235,874	-
15500	其他金融資產 - 淨額	2,131,815,297	31	1,724,797,817	28	1,605,300,209	29
18000	投資性不動產 - 淨額	338,336,979	5	292,314,597	5	251,035,241	5
18500	不動產及設備 - 淨額	92,877,629	2	103,394,363	2	113,460,664	2
19000	無形資產 - 淨額	9,283,025	-	9,223,432	-	9,393,007	-
19300	遞延所得稅資產 - 淨額	16,245,526	-	15,062,222	-	19,065,855	-
19500	其他資產 - 淨額	37,561,436	1	26,963,277	1	24,726,997	-
19999	資產總計	<u>\$6,945,001,808</u>	<u>100</u>	<u>\$6,177,272,661</u>	<u>100</u>	<u>\$5,589,730,414</u>	<u>100</u>
負債及權益							
21000	央行及金融同業存款	\$58,816,432	1	\$56,985,225	1	\$56,934,246	1
21500	央行及同業融資	1,585,900	-	1,497,500	-	1,456,800	-
22000	透過損益按公允價值衡量之金融負債	108,286,154	2	28,754,621	-	9,086,346	-
22300	避險之衍生金融負債	-	-	5,148	-	-	-
22500	附買回票券及債券負債	62,021,921	1	60,931,600	1	22,046,517	-
22600	應付商業本票 - 淨額	26,790,000	-	10,050,000	-	5,540,000	-
23000	應付款項	50,417,151	1	37,548,440	1	60,740,926	1
23200	當期所得稅負債	237,634	-	37,003	-	104	-
23500	存款及匯款	1,702,302,143	25	1,585,031,001	26	1,458,392,976	26
24000	應付債券	107,613,949	1	92,417,213	2	89,831,007	2
24600	負債準備	3,801,526,910	55	3,477,440,832	56	3,175,688,291	57
25500	其他金融負債	543,279,993	8	413,414,217	7	348,229,937	6
29300	遞延所得稅負債	27,171,794	-	18,936,804	-	19,843,268	-
29500	其他負債	16,630,845	-	14,712,855	-	18,548,681	1
29999	負債總計	<u>6,506,680,826</u>	<u>94</u>	<u>5,797,762,459</u>	<u>94</u>	<u>5,266,339,099</u>	<u>94</u>
31000	歸屬於母公司業主之權益						
31100	股本						
31101	普通股	125,632,102	2	119,649,621	2	108,653,851	2
31500	資本公積	88,782,304	1	89,063,184	1	78,508,148	1
32000	保留盈餘						
32001	法定盈餘公積	19,784,401	-	16,922,773	-	15,222,599	-
32003	特別盈餘公積	82,305,614	1	82,314,780	1	82,314,780	2
32011	未分配盈餘	61,107,449	1	37,287,956	1	16,296,275	-
32500	其他權益	55,069,268	1	30,091,548	1	25,823,918	1
32600	庫藏股票	-	-	-	-	(7,179,872)	-
39500	非控制股權	5,639,844	-	4,180,340	-	3,751,616	-
39999	權益總計	<u>438,320,982</u>	<u>6</u>	<u>379,510,202</u>	<u>6</u>	<u>323,391,315</u>	<u>6</u>
	負債及權益總計	<u>\$6,945,001,808</u>	<u>100</u>	<u>\$6,177,272,661</u>	<u>100</u>	<u>\$5,589,730,414</u>	<u>100</u>

董事長：



經理人：



會計主管：



國泰金融控股股份有限公司及子公司

合併綜合損益表

民國一〇三年及一〇二年一月一日至十二月三十一日

單位：新臺幣千元，惟每股盈餘為元

代碼	項目	103 年度		102 年度	
		金額	%	金額	%
41000	利息收入	\$141,353,891	35	\$128,631,189	33
51000	減：利息費用	(16,271,075)	(4)	(14,073,643)	(4)
49600	利息淨收益	125,082,816	31	114,557,546	29
49700	利息以外淨收益				
49800	手續費及佣金淨收益	369,206	-	790,862	-
49810	保險業務淨收益	202,458,185	50	213,301,740	54
49820	透過損益按公允價值衡量之金融資產及負債損益	(47,375,592)	(12)	(28,805,639)	(7)
49825	投資性不動產損益	26,194,212	6	15,537,918	4
49830	備供出售金融資產之已實現損益	43,743,777	11	34,241,006	9
49840	持有至到期日金融資產之已實現損益	4,591	-	3,134	-
49870	兌換損益	53,400,038	13	35,548,670	9
49880	資產減損損失	(118,038)	-	(174,671)	-
49890	採用權益法之關聯企業及合資損益之份額	167,505	-	157,038	-
49900	其他利息以外淨損益	3,448,803	1	6,972,108	2
	淨收益	407,375,503	100	392,129,712	100
58100	呆帳費用及保證責任準備提存	(2,982,412)	(1)	(1,484,068)	-
58300	保險負債準備淨變動	(290,799,984)	(71)	(293,569,577)	(75)
58500	營業費用				
58501	員工福利費用	(35,106,064)	(9)	(34,297,866)	(9)
58503	折舊及攤銷費用	(2,526,728)	(1)	(2,907,416)	(1)
58599	其他業務及管理費用	(19,717,595)	(5)	(17,071,429)	(4)
	營業費用合計	(57,350,387)	(15)	(54,276,711)	(14)
61000	繼續營業單位稅前淨利	56,242,720	13	42,799,356	11
61003	所得稅費用	(6,458,083)	(2)	(4,778,984)	(1)
61005	繼續營業單位淨利	49,784,637	11	38,020,372	10
69500	其他綜合損益				
69501	國外營運機構財務報表換算之兌換差額	1,602,548	-	733,397	-
69511	備供出售金融資產未實現評價損益	26,656,341	7	(6,879,955)	(2)
69521	現金流量避險中屬有效避險部分之避險工具損失	(241,911)	-	(714,659)	-
69541	採用權益法之關聯企業及合資其他綜合損益之份額	88,452	-	(14,204)	-
69551	其他綜合損益 - 其他	913,058	-	10,805,816	3
69591	與其他綜合損益組成部分相關之所得稅	(2,832,840)	(1)	439,624	-
69500	本期其他綜合損益 (稅後淨額)	26,185,648	6	4,370,019	1
69700	本期綜合損益總額	\$75,970,285	17	\$42,390,391	11
69900	淨利歸屬於：				
69901	母公司業主	\$49,522,447		\$37,816,036	
69903	非控制權益	262,190		204,336	
	小計	\$49,784,637		\$38,020,372	
69950	綜合損益總額歸屬於：				
69951	母公司業主	\$75,312,384		\$42,083,666	
69953	非控制權益	657,901		306,725	
	小計	\$75,970,285		\$42,390,391	
	每股盈餘：				
70000	基本每股盈餘				
70001	繼續營業單位稅後淨利	\$3.94		\$3.12	

董事長：



經理人：



會計主管：



國泰金融控股股份有限公司及子公司 合併權益變動表

民國一〇三年及一〇二年一月一日至十二月三十一日

單位：新臺幣仟元

項目	歸屬於母公司業主之權益										非控制權益	總計	
	股本		保留盈餘			其他權益項目							庫藏股票
	普通股	資本公積	法定盈餘公積	特別盈餘公積	未分配盈餘	國外營運機構財務報表換算之兌換差額	備供出售金融資產未實現損益	現金流量避險中屬有效避險部分之避險工具利益(損失)	重估增值	其他權益-其他			
民國 102 年 1 月 1 日餘額 (調整後)	\$108,653,851	\$78,508,148	\$15,222,599	\$82,314,780	\$16,296,275	\$(1,082,097)	\$25,930,563	\$976,682	\$-	\$(1,230)	\$(7,179,872)	\$3,751,616	\$323,391,315
101 年度盈餘指撥及分配 (註 1)：													
提列法定盈餘公積			1,700,174		(1,700,174)								
普通股現金股利	7,465,770				(7,465,770)								(7,465,770)
普通股股票股利													
民國 102 年度淨利 (調整後)					37,816,036							204,336	38,020,372
民國 102 年度其他綜合損益							(5,700,072)	(594,376)	10,007,738	277		102,389	4,370,019
民國 102 年度綜合損益總額 (調整後)					37,816,036		(5,700,072)	(594,376)	10,007,738	277		306,725	42,390,391
現金增資	3,530,000	9,178,000											12,708,000
取得子公司股權價格與帳面價值差額		29,142			(192,641)								(163,499)
股份基礎給付交易		203,408											203,408
非控制權益增減													
其他		1,144,486									7,179,872		121,999
民國 102 年 12 月 31 日餘額 (調整後)	\$119,649,621	\$89,063,184	\$16,922,773	\$82,314,780	\$37,287,956	\$(528,034)	\$20,230,491	\$382,306	\$10,007,738	\$(933)	\$-	\$4,180,340	\$375,329,862
民國 103 年 1 月 1 日餘額 (調整後)	\$119,649,621	\$89,063,184	\$16,922,773	\$82,314,780	\$37,287,956	\$(528,034)	\$20,230,491	\$382,306	\$10,007,738	\$(933)	\$-	\$4,180,340	\$375,329,862
102 年度盈餘指撥及分配 (註 2)：													
提列法定盈餘公積			2,861,628		(2,861,628)								
普通股現金股利					(17,947,443)								(17,947,443)
普通股股票股利	5,982,481				(5,982,481)								
特別盈餘公積迴轉				(9,166)	9,166								
其他資本公積變動													
採用權益法列之關聯企業及合資之變動數		(13,665)											(13,665)
資本公積彌補首次採用 IFRS 之影響數		(267,215)			267,215								
民國 103 年度淨利					49,522,447				835,299	(484)		262,190	49,784,637
民國 103 年度其他綜合損益							24,027,155	(201,853)	835,299	(484)		395,711	26,185,648
民國 103 年度綜合損益總額					49,522,447		24,027,155	(201,853)	835,299	(484)		657,901	75,970,285
非控制權益增減													
其他													
民國 103 年 12 月 31 日餘額	\$125,632,102	\$88,782,304	\$19,784,401	\$82,305,614	\$61,107,449	\$601,786	\$44,257,646	\$180,453	\$10,030,820	\$(1,437)	\$-	\$5,639,844	\$438,320,982

註 1：101 年度盈餘指撥 5,400 仟元及員工紅利 1,494 仟元已自當年度綜合損益表中扣除。

註 2：102 年度盈餘指撥 3,300 仟元及員工紅利 2,394 仟元已自當年度綜合損益表中扣除。



董事長：



會計主管：



經理人：

國泰金融控股股份有限公司及子公司

合併現金流量表

民國一〇三年及一〇二年一月一日至十二月三十一日

單位：新臺幣仟元

項目	103 年度	102 年度	項目	103 年度	102 年度
	金額	金額		金額	金額
營業活動之現金流量：			營運產生之現金流入 (出)	20,216,488	(72,458,618)
繼續營業單位稅前淨利	\$56,242,720	\$42,799,356	收取之利息	137,045,682	126,241,756
調整項目：			收取之股利	16,357,817	14,799,076
不影響現金流量之收益費損項目			支付之利息	(14,631,379)	(13,294,354)
折舊費用	2,201,638	2,535,152	支付之所得稅	(4,422,173)	(3,503,624)
攤銷費用	325,090	372,264	營業活動之淨現金流入	154,566,435	51,784,236
呆帳費用提列數	2,982,412	1,484,068	投資活動之現金流量		
透過損益按公允價值衡量金融資產及負債之淨損失	52,807,475	33,184,214	取得透過損益按公允價值衡量之金融資產	(1,483,000)	(225,000)
利息費用	16,271,075	14,073,643	處分透過損益按公允價值衡量之金融資產	215,009	475,769
利息收入	(141,353,891)	(128,631,189)	取得備供出售金融資產	(876,690)	(990,013)
股利收入	(16,154,452)	(14,644,454)	處分備供出售金融資產	1,136,624	801,792
各項保險負債淨變動	317,641,171	295,470,955	無活絡市場之債券商品投資到期還本	85,420	208,750
其他各項負債準備淨變動	6,364,225	6,211,326	持有至到期日金融資產到期還本	-	200,000
採用權益法認列之關聯企業及合資利益之份額	(167,505)	(157,038)	取得採用權益法之投資	(1,380,025)	(472,953)
處分及報廢不動產及設備 (利益) 損失	(29,699)	5,384	處分採用權益法之投資	39,854	217,537
處分投資性不動產 (利益) 損失	(2,080,366)	144,560	對子公司之收購	-	(338,612)
處分投資利益	(35,320,897)	(30,792,422)	處分子公司	-	(465,975)
處分採用權益法之投資利益	-	(131,174)	採用權益法之被投資公司減資退回股款	22,625	13,067
金融資產減損損失	89,573	206,620	處分待出售資產	65,981	-
非金融資產減損損失	28,465	-	取得不動產及設備	(1,375,506)	(2,036,594)
非金融資產減損迴轉利益	-	(31,949)	處分不動產及設備	58,740	28,596
未實現外幣兌換損益	49,327	14,746	營業保證金增加	-	(50,000)
買回應付公司債損失	-	203,372	營業保證金減少	-	25,000
投資性不動產評價利益	(16,731,241)	(9,234,839)	交割結算基金增加	-	(2,121)
其他項目	-	203,408	交割結算基金減少	866	9,615
不影響現金流量之收益費損項目合計	186,922,400	170,486,647	存出保證金增加	(19,470)	(15,905)
與營業活動相關之資產 / 負債變動數			存出保證金減少	8	9
與營業活動相關之資產之淨變動			取得無形資產	(236,460)	(158,394)
存放央行及拆借金融同業增加	(2,977,965)	(4,890,404)	取得投資性不動產	(29,496,226)	(11,646,282)
透過損益按公允價值衡量之金融資產減少 (增加)	82,138,671	(82,415,269)	處分投資性不動產	12,830,422	261
備供出售金融資產減少 (增加)	4,599,536	(37,201,490)	其他資產增加	(9,477,543)	(2,650,131)
避險之衍生金融資產減少	393,612	346,794	收取之股利	69,097	37,496
應收款項減少 (增加)	40,428,188	(56,140,162)	投資活動之淨現金流出	(29,820,274)	(17,034,088)
貼現及放款增加	(147,551,421)	(146,695,438)	籌資活動之現金流量		
再保險合約資產 (增加) 減少	(610,827)	8,959,387	短期借款增加	900,000	-
持有至到期日金融資產增加	(26,576,197)	(30,802,249)	央行及同業融資增加	88,400	3,099,980
其他金融資產增加	(313,018,342)	(64,933,396)	應付商業本票增加	16,740,000	4,510,000
其他資產增加	(2,547,715)	(339,066)	償還公司債	-	(1,299,728)
與營業活動相關之資產之淨變動合計	(365,722,460)	(414,111,293)	發行金融債券	15,196,735	9,898,582
與營業活動相關之負債之淨變動			附買回票券及債券負債增加 (減少)	232,615	(297,268)
央行及銀行同業存款增加 (減少)	1,368,524	(177,381)	其他負債增加 (減少)	572,913	(201,356)
透過損益按公允價值衡量之金融負債減少	(31,042,678)	(26,292,724)	發放現金股利	(17,947,445)	(7,465,771)
避險之衍生金融負債 (減少) 增加	(5,148)	5,148	現金增資	966,820	12,708,000
附買回票券及債券負債增加	857,706	39,182,351	籌資活動之淨現金流入	16,750,038	20,952,439
應付款項增加 (減少)	10,694,822	(25,450,568)	匯率變動對現金及約當現金之影響	1,826,420	595,059
存款及匯款增加	116,000,041	125,951,868	本期現金及約當現金增加數	143,322,619	56,297,646
員工福利負債準備增加 (減少)	106,383	(9,343)	期初現金及約當現金餘額	453,686,200	397,388,554
負債準備減少	(140,760)	(59,443)	期末現金及約當現金餘額	\$597,008,819	\$453,686,200
其他金融負債增加	43,697,193	18,718,967	現金及約當現金之組成：		
其他負債增加 (減少)	1,237,745	(3,502,203)	資產負債表帳列之現金及約當現金	\$435,006,606	\$331,666,078
與營業活動相關之負債之淨變動合計	142,773,828	128,366,672	符合國際會計準則第七號現金及約當現金定義之		
與營業活動相關之資產及負債之淨變動合計	(222,948,632)	(285,744,621)	存放央行及拆借銀行同業	105,487,043	109,059,305
調整項目合計	(36,026,232)	(115,257,974)	符合國際會計準則第七號現金及約當現金定義之		
			附買回票券及債券投資	56,515,170	12,960,817
			期末現金及約當現金餘額	\$597,008,819	\$453,686,200

董事長：



經理人：



會計主管：



國泰金融控股股份有限公司

個體資產負債表

民國一〇三年十二月三十一日、一〇二年十二月三十一日及一〇二年一月一日

單位：新臺幣仟元

會計項目	民國 103 年 12 月 31 日		民國 102 年 12 月 31 日		民國 102 年 1 月 1 日	
	金額	%	金額	%	金額	%
資產						
現金及約當現金	\$3,420,967	1	\$3,464,767	1	\$6,482,973	2
備供出售金融資產 - 淨額	706,037	-	556,865	-	529,796	-
附賣回票券及債券投資	500,871	-	465,060	-	658,625	-
應收款項 - 淨額	4,626,627	1	3,731,473	1	2,858,180	1
當期所得稅資產	7,373,549	2	5,584,675	1	3,596,184	1
持有至到期日金融資產 - 淨額	31,000,000	6	31,000,000	7	31,000,000	8
採用權益法之投資 - 淨額	455,721,914	90	384,108,973	89	328,085,643	88
不動產及設備 - 淨額	6,728	-	6,245	-	4,739	-
無形資產 - 淨額	22,607	-	-	-	-	-
遞延所得稅資產 - 淨額	1,248,649	-	1,265,131	1	967,668	-
其他資產 - 淨額	146,133	-	170,126	-	161,978	-
資產總計	<u>\$504,774,082</u>	<u>100</u>	<u>\$430,353,315</u>	<u>100</u>	<u>\$374,345,786</u>	<u>100</u>
負債及權益						
透過損益按公允價值衡量之金融負債	\$-	-	\$-	-	\$549,745	1
應付商業本票 - 淨額	20,350,000	4	5,960,000	1	-	-
應付款項	10,849,206	2	8,340,650	2	5,940,873	2
當期所得稅負債	176,336	-	37,003	-	-	-
應付債券	40,000,000	8	40,000,000	9	47,312,376	12
負債準備	707,839	-	671,562	-	864,469	-
遞延所得稅負債	22	-	1	-	35,202	-
其他負債	9,541	-	14,237	-	3,422	-
負債總計	<u>72,092,944</u>	<u>14</u>	<u>55,023,453</u>	<u>12</u>	<u>54,706,087</u>	<u>15</u>
業主權益						
股本						
普通股	125,632,102	25	119,649,621	28	108,653,851	29
資本公積	88,782,304	18	89,063,184	21	78,508,148	21
保留盈餘						
法定盈餘公積	19,784,401	4	16,922,773	4	15,222,599	4
特別盈餘公積	82,305,614	16	82,314,780	19	82,314,780	22
未分配盈餘	61,107,449	12	37,287,956	9	16,296,275	4
其他權益	55,069,268	11	30,091,548	7	25,823,918	7
庫藏股票	-	-	-	-	(7,179,872)	(2)
權益總計	<u>432,681,138</u>	<u>86</u>	<u>375,329,862</u>	<u>88</u>	<u>319,639,699</u>	<u>85</u>
負債及業主權益總計	<u>\$504,774,082</u>	<u>100</u>	<u>\$430,353,315</u>	<u>100</u>	<u>\$374,345,786</u>	<u>100</u>

董事長：



經理人：



會計主管：



國泰金融控股股份有限公司

個體綜合損益表

民國一〇三年及一〇二年一月一日至十二月三十一日

單位：新臺幣仟元，惟每股盈餘為元

項 目	民國 103 年度		民國 102 年度	
	金 額	%	金 額	%
收益				
採用權益法之關聯企業及合資收益之份額	\$51,177,269	98	\$40,273,078	97
其他收益	986,929	2	1,081,922	3
	<u>52,164,198</u>	<u>100</u>	<u>41,355,000</u>	<u>100</u>
費用及損失				
營業費用	(602,769)	(1)	(777,226)	(2)
其他費用及損失	(1,360,304)	(3)	(3,064,775)	(7)
	<u>(1,963,073)</u>	<u>(4)</u>	<u>(3,842,001)</u>	<u>(9)</u>
繼續營業單位稅前淨利	50,201,125	96	37,512,999	91
所得稅(費用)利益	(678,678)	(1)	303,037	1
繼續營業單位本期淨利	49,522,447	95	37,816,036	92
本期淨利	<u>49,522,447</u>	<u>95</u>	<u>37,816,036</u>	<u>92</u>
其他綜合損益				
備供出售金融資產之未實現評價損益	149,172	-	48,505	-
採用權益法之子公司、關聯企業及合資之其他綜合損益份額	25,662,587	49	4,228,291	10
與其他綜合損益組成部分相關之所得稅	(21,822)	-	(9,166)	-
本期其他綜合損益(稅後淨額)	<u>25,789,937</u>	<u>49</u>	<u>4,267,630</u>	<u>10</u>
本期綜合損益總額	<u>\$75,312,384</u>	<u>144</u>	<u>\$42,083,666</u>	<u>102</u>
每股盈餘：				
基本每股盈餘				
繼續營業單位稅後淨利	<u>\$3.94</u>		<u>\$3.12</u>	

董事長：



經理人：



會計主管：



國泰金融控股股份有限公司 個體權益變動表

民國一〇三年及一〇二年一月一日至十二月三十一日

單位：新臺幣仟元

項目	歸屬於母公司業主之權益							庫藏股票	權益總額			
	股本	資本公積	法定盈餘公積	特別盈餘公積	保留盈餘	未分配盈餘	國外營運機構財務報表換算之兌換差額			備供出售金融商品之未實現損益	其他權益項目 現金流量選擇 中斷有效遞延 部分之遞延工 具利益(損失)	重估增值
民國 102 年 1 月 1 日餘額(調整後)	\$108,653,851	\$78,508,148	\$15,222,599	\$82,314,780	\$16,296,275	-\$	\$976,682	\$25,930,563	-\$	\$(1,230)	\$(7,179,872)	\$319,639,699
101 年度盈餘捐贈及分配(註 1)： 提列法定盈餘公積	-	-	1,700,174	-	(1,700,174)	-	-	-	-	-	-	-
普通股現金股利	7,465,770	-	-	-	(7,465,770)	-	-	-	-	-	-	(7,465,770)
普通股股票股利	-	-	-	-	-	-	-	-	-	277	-	-
民國 102 年度淨利(調整後)	-	-	-	-	37,816,036	-	-	(5,700,072)	(594,376)	277	-	37,816,036
民國 102 年度其他綜合損益	-	-	-	-	-	-	-	(5,700,072)	(594,376)	277	-	42,083,666
民國 102 年度綜合損益總額(調整後)	-	-	-	-	-	-	-	-	-	277	-	42,083,666
現金增資	3,530,000	9,178,000	-	-	-	-	-	-	-	-	-	12,708,000
取得子公司股權價格與帳面價值差額	-	29,142	-	-	-	-	-	-	-	-	-	(163,499)
股份基礎給付交易	-	203,408	-	-	-	-	-	-	-	-	-	203,408
其他	-	1,144,486	-	-	-	-	-	-	-	-	-	8,324,358
民國 102 年 12 月 31 日餘額(調整後)	\$119,649,621	\$89,063,184	\$16,922,773	\$82,314,780	\$37,287,956	-\$	\$382,306	\$20,230,491	\$10,007,738	\$(953)	-\$	\$375,329,862
民國 103 年 1 月 1 日餘額(調整後)	\$119,649,621	\$89,063,184	\$16,922,773	\$82,314,780	\$37,287,956	-\$	\$382,306	\$20,230,491	\$10,007,738	\$(953)	-\$	\$375,329,862
102 年度盈餘捐贈及分配(註 2)： 提列法定盈餘公積	-	-	2,861,628	-	(2,861,628)	-	-	-	-	-	-	-
普通股現金股利	5,982,481	-	-	-	(5,982,481)	-	-	-	-	-	-	(17,947,443)
普通股股票股利	-	-	-	-	-	-	-	-	-	-	-	-
特別盈餘公積迴轉	-	-	-	(9,166)	9,166	-	-	-	-	-	-	-
其他資本公積變動： 採用權益法認列之關聯企業及合資之變動數 資本公積彌補首次採用 IFRS 之影響數	-	(13,665)	-	-	267,215	-	-	-	-	-	-	(13,665)
民國 103 年度淨利	-	-	-	-	49,522,447	-	-	24,027,155	(201,853)	(484)	-	49,522,447
民國 103 年度其他綜合損益	-	-	-	-	-	-	-	24,027,155	(201,853)	(484)	-	25,789,997
民國 103 年度綜合損益總額	-	-	-	-	-	-	-	-	-	-	-	75,312,384
其他	-	-	-	-	812,217	-	-	-\$	-	-	-	-
民國 103 年 12 月 31 日餘額	\$125,632,102	\$88,782,304	\$19,784,401	\$82,305,614	\$61,107,449	-\$	\$180,453	\$44,257,646	\$10,030,820	\$(1,437)	-\$	\$432,681,138

註 1：101 年度盈餘捐贈 5,400 仟元及員工紅利 1,494 仟元已自當年度綜合損益表中扣除。

註 2：102 年度盈餘捐贈 3,500 仟元及員工紅利 2,394 仟元已自當年度綜合損益表中扣除。



董事長：



會計主管：

國泰金融控股股份有限公司

個體現金流量表

民國一〇三年及一〇二年一月一日至十二月三十一日

單位：新臺幣仟元

項 目	民國 103 年度	民國 102 年度
	金 額	金 額
營業活動之現金流量：		
本期稅前淨利	\$50,201,125	\$37,512,999
調整項目：		
不影響現金流量之收益費損項目		
折舊費用	1,446	1,322
攤銷費用	3,989	-
透過損益按公允價值衡量金融資產及負債之淨損失	-	1,685,578
利息費用	1,240,359	1,226,551
利息收入	(979,168)	(1,001,814)
採用權益法之關聯企業及合資收益之份額	(51,177,269)	(40,273,078)
處分及報廢不動產及設備損失	328	133
未實現外幣兌換(利益)損失	(99)	36,003
買回應付公司債損失	-	203,372
其他項目	-	203,408
不影響現金流量之收益費損項目合計	(50,910,414)	(37,918,525)
與營業活動相關之資產及負債變動數：		
與營業活動相關之資產淨變動		
備供出售金融資產減少	-	21,436
應收款項減少	33,823	31,854
其他資產減少(增加)	23,533	(6,247)
與營業活動相關之資產淨變動合計	57,356	47,043
與營業活動相關之負債淨變動		
透過損益按公允價值衡量之金融負債減少	-	(182,100)
應付款項增加	2,508,556	2,398,255
負債準備增加(減少)	36,277	(192,907)
其他負債(減少)增加	(4,696)	11,963
與營業活動相關之負債淨變動合計	2,540,137	2,035,211
與營業活動相關之資產及負債之淨變動合計	2,597,493	2,082,254
調整項目合計	(48,312,921)	(35,836,271)
營運產生之現金流入	1,888,204	1,676,728
收取之利息	50,192	96,667
支付之利息	(1,240,359)	(1,171,061)
支付之所得稅	(2,333,537)	(1,990,282)
營業活動之淨現金流出	(1,635,500)	(1,387,948)
投資活動之現金流量：		
取得採用權益法之投資	-	(89,010)
取得不動產及設備	(2,257)	(2,960)
取得無形資產	(26,596)	-
其他資產減少(增加)	459	(1,901)
收取之股利	5,913,249	405,535
投資活動之淨現金流入	5,884,855	311,664
籌資活動之現金流量		
應付商業本票增加	14,390,000	5,960,000
償還公司債	-	(1,299,728)
發放現金股利	(17,947,443)	(7,465,770)
現金增資	-	12,708,000
取得子公司股權	(700,000)	(12,001,986)
籌資活動之淨現金流出	(4,257,443)	(2,099,484)
匯率變動對現金及約當現金之影響	99	(36,003)
本期現金及約當現金減少數	(7,989)	(3,211,771)
期初現金及約當現金餘額	3,929,827	7,141,598
期末現金及約當現金餘額	\$3,921,838	\$3,929,827
現金及約當現金之組成：		
資產負債表帳列之現金及約當現金	\$3,420,967	\$3,464,767
符合國際會計準則第七號現金及約當現金定義之附賣回票券及債券投資	500,871	465,060
期末現金及約當現金餘額	\$3,921,838	\$3,929,827

董事長：



經理人：



會計主管：



國泰人壽保險股份有限公司

簡明資產負債表

民國一〇三年十二月三十一日、一〇二年十二月三十一日及一〇二年一月一日

單位：新臺幣仟元

資 產	103 年 12 月 31 日	102 年 12 月 31 日	102 年 1 月 1 日
會 計 科 目	金 額	金 額	金 額
現金及約當現金	\$330,476,291	\$280,220,355	\$362,775,487
應收款項	53,670,316	47,362,820	57,308,138
透過損益按公允價值衡量之金融資產	61,350,401	73,022,597	72,429,213
備供出售金融資產	1,297,762,857	1,272,046,334	1,221,734,264
避險之衍生金融資產	212,898	453,713	1,142,094
採用權益法之投資	32,732,273	9,039,485	7,144,025
無活絡市場之債券投資	1,252,861,836	1,020,141,716	814,453,830
持有至到期日金融資產	24,092,675	-	-
其他金融資產	39,200,000	40,900,000	23,500,000
投資性不動產	389,821,829	363,191,672	312,615,668
放款	693,036,495	635,816,106	518,169,293
再保險合約資產	234,239	327,397	9,162,513
不動產及設備	25,991,832	35,862,947	44,800,678
無形資產	92,132	102,258	147,816
遞延所得稅資產	13,287,147	12,221,216	16,106,670
其他資產	14,372,124	17,185,550	15,417,746
分離帳戶保險商品資產	461,938,772	375,890,055	329,200,798
資產總計	<u>\$4,691,134,117</u>	<u>\$4,183,784,221</u>	<u>\$3,806,108,233</u>
負債及股東權益	103 年 12 月 31 日	102 年 12 月 31 日	102 年 1 月 1 日
會 計 科 目	金 額	金 額	金 額
應付款項	\$23,251,477	\$18,300,775	\$37,262,033
透過損益按公允價值衡量之金融負債	49,783,588	16,148,024	2,079,457
避險之衍生金融負債	-	5,148	-
特別股負債	30,000,000	30,000,000	30,000,000
保險負債	3,693,113,630	3,375,731,754	3,078,719,365
具金融商品性質之保險契約準備	50,140,033	52,911,209	56,461,371
外匯價格變動準備	16,846,406	10,482,181	4,270,856
負債準備	3,760,112	3,919,223	3,812,483
遞延所得稅負債	28,753,996	21,254,376	20,217,430
其他負債	8,516,824	8,576,689	11,301,227
分離帳戶保險商品負債	461,938,772	375,890,055	329,200,798
負債總計	<u>4,366,104,838</u>	<u>3,913,219,434</u>	<u>3,573,325,020</u>
股本	53,065,274	53,065,274	53,065,274
資本公積	13,029,142	13,038,791	13,009,649
保留盈餘	218,719,393	169,837,067	142,238,530
其他權益	40,215,470	34,623,655	24,469,760
權益總計	<u>325,029,279</u>	<u>270,564,787</u>	<u>232,783,213</u>
負債及權益總計	<u>\$4,691,134,117</u>	<u>\$4,183,784,221</u>	<u>\$3,806,108,233</u>

國泰人壽保險股份有限公司

簡明綜合損益表

民國一〇三年及一〇二年一月一日至十二月三十一日

單位：新臺幣仟元，惟每股盈餘為元

項 目	103 年度	102 年度
	金 額	金 額
營業收入	\$763,525,423	\$674,612,450
營業成本	(715,252,009)	(629,986,028)
營業費用	(15,343,740)	(14,529,595)
營業利益	32,929,674	30,096,827
營業外收入及支出	1,505,533	1,152,106
繼續營業單位稅前淨利	34,435,207	31,248,933
所得稅費用	(2,656,244)	(3,650,396)
繼續營業單位稅後淨利	31,778,963	27,598,537
本期淨利	31,778,963	27,598,537
其他綜合損益	22,695,178	10,153,895
本期綜合損益總額	<u>\$54,474,141</u>	<u>\$37,752,432</u>
基本每股盈餘	<u>\$5.99</u>	<u>\$5.20</u>

國泰世紀產物保險股份有限公司 簡明資產負債表

民國一〇三年十二月三十一日、一〇二年十二月三十一日及一〇二年一月一日

單位：新臺幣仟元

資 產 會 計 科 目	103 年 12 月 31 日 金 額	102 年 12 月 31 日 金 額	102 年 1 月 1 日 金 額
現金及約當現金	\$6,897,830	\$6,998,187	\$5,025,506
應收款項	3,375,267	3,540,497	3,160,638
透過損益按公允價值衡量之金融資產	1,303,979	1,172,111	385,460
備供出售金融資產	7,583,753	6,391,927	7,750,552
避險之衍生性金融資產	3,747	10,022	17,134
採用權益法之投資	1,111,548	825,721	679,562
無活絡市場之債券投資	2,761,546	1,897,332	1,172,459
持有至到期日金融資產	2,348,632	1,668,787	2,512,011
放款	397,313	422,521	522,080
再保險合約資產	4,721,960	4,388,987	5,118,300
不動產及設備	169,014	202,393	101,738
無形資產	9,610	10,110	21,323
遞延所得稅資產	85,089	77,223	80,750
其他資產	640,448	655,369	780,458
資產總計	<u>\$31,409,736</u>	<u>\$28,261,187</u>	<u>\$27,327,971</u>
負債及股東權益 會 計 科 目	103 年 12 月 31 日 金 額	102 年 12 月 31 日 金 額	102 年 1 月 1 日 金 額
應付款項	\$2,470,745	\$2,333,838	\$2,098,220
透過損益按公允價值衡量之金融負債	176,626	28,352	-
特別股負債	1,000,000	1,000,000	1,000,000
保險負債	20,720,649	19,159,600	19,080,300
負債準備	235,740	236,272	247,950
遞延所得稅負債	58,441	24,404	17,949
其他負債	584,442	317,734	366,509
負債總計	<u>25,246,643</u>	<u>23,100,200</u>	<u>22,810,928</u>
股本	2,721,879	2,721,879	2,522,950
資本公積	-	1,929	1,929
保留盈餘	3,364,426	2,532,547	1,956,035
其他權益	76,788	(95,368)	36,129
權益總計	<u>6,163,093</u>	<u>5,160,987</u>	<u>4,517,043</u>
負債及權益總計	<u>\$31,409,736</u>	<u>\$28,261,187</u>	<u>\$27,327,971</u>

國泰世紀產物保險股份有限公司 簡明綜合損益表

民國一〇三年及一〇二年一月一日至十二月三十一日

單位：新臺幣仟元，惟每股盈餘為元

項 目	103 年度 金 額	102 年度 金 額
營業收入	\$14,381,459	\$13,043,250
營業成本	(8,659,085)	(7,786,817)
營業費用	(4,701,120)	(4,249,666)
營業利益	1,021,254	1,006,767
營業外收入及支出	(15,904)	(13,013)
繼續營業單位稅前淨利	1,005,350	993,754
所得稅費用	(173,471)	(218,313)
繼續營業單位稅後淨利	831,879	775,441
本期淨利	831,879	775,441
其他綜合損益	172,156	(131,497)
本期綜合損益總額	<u>\$1,004,035</u>	<u>\$643,944</u>
基本每股盈餘	<u>\$3.06</u>	<u>\$2.85</u>

陸家嘴國泰人壽保險有限責任公司 簡明資產負債表

民國一〇三年十二月三十一日、一〇二年十二月三十一日及一〇二年一月一日

單位：新臺幣仟元

資 產 會 計 科 目	103 年 12 月 31 日 金 額	102 年 12 月 31 日 金 額	102 年 1 月 1 日 金 額
現金及約當現金	\$1,184,590	\$1,352,570	\$1,792,193
應收款項	314,712	264,320	399,447
透過損益按公允價值衡量之金融資產	868,464	870,101	370,475
備供出售金融資產	4,776,082	2,442,558	4,652,993
無活絡市場之債券投資	3,705,711	3,208,260	2,450,786
持有至到期日金融資產	1,847,955	1,619,138	-
放款	45,080	36,277	32,347
再保險合約資產	53,402	356,060	7,683
不動產及設備	108,625	131,182	128,242
無形資產	65,424	81,713	94,237
其他資產	1,943,532	1,226,970	1,195,782
分離帳戶保險商品資產	328,004	362,681	356,448
資產總計	<u>\$15,241,581</u>	<u>\$11,951,830</u>	<u>\$11,480,633</u>
負債及股東權益 會 計 科 目	103 年 12 月 31 日 金 額	102 年 12 月 31 日 金 額	102 年 1 月 1 日 金 額
短期債務	\$232,615	\$-	\$297,268
應付款項	542,063	916,486	714,954
具金融商品性質之保險契約準備	4,954,666	4,685,240	4,889,501
保險負債	5,167,627	4,467,636	3,634,056
其他負債	83,540	37,277	19,354
分離帳戶保險商品負債	328,004	362,681	356,448
負債總計	<u>11,308,515</u>	<u>10,469,320</u>	<u>9,911,581</u>
股本	7,067,795	5,134,155	5,134,155
保留盈餘	(3,848,524)	(3,999,591)	(3,916,879)
其他權益	713,795	347,946	351,776
權益總計	<u>3,933,066</u>	<u>1,482,510</u>	<u>1,569,052</u>
負債及權益總計	<u>\$15,241,581</u>	<u>\$11,951,830</u>	<u>\$11,480,633</u>

陸家嘴國泰人壽保險有限責任公司 簡明綜合損益表

民國一〇三年及一〇二年一月一日至十二月三十一日

單位：新臺幣仟元，惟每股盈餘為元

項 目	103 年度 金 額	102 年度 金 額
營業收入	\$3,190,054	\$2,617,974
營業成本	(2,037,063)	(1,773,299)
營業費用	(988,417)	(929,400)
營業利益(損失)	164,574	(84,725)
營業外收入及支出	(13,507)	2,013
繼續營業單位稅前淨利(損)	151,067	(82,712)
所得稅費用	-	-
繼續營業單位稅後淨利(損)	151,067	(82,712)
本期淨利(損)	151,067	(82,712)
其他綜合損益	365,849	(3,830)
本期綜合損益總額	<u>\$516,916</u>	<u>\$(86,542)</u>
基本每股盈餘	註	註

註：子公司陸家嘴國泰人壽為有限公司，故無每股盈餘資訊。

越南國泰人壽保險有限公司 簡明資產負債表

民國一〇三年十二月三十一日、一〇二年十二月三十一日及一〇二年一月一日

單位：新臺幣仟元

資 產 會 計 科 目	103 年 12 月 31 日 金 額	102 年 12 月 31 日 金 額	102 年 1 月 1 日 金 額
現金及約當現金	\$297,319	\$289,253	\$615,771
應收款項	224,703	202,001	79,948
備供出售金融資產 放款	3,569,578	2,863,231	932,943
不動產及設備	13,589	11,456	9,305
無形資產	21,233	6,096	18,322
其他資產	63	119	5,742
資產總計	<u>\$4,166,196</u>	<u>\$3,419,359</u>	<u>\$1,705,745</u>
負 債 及 股 東 權 益 會 計 科 目	103 年 12 月 31 日 金 額	102 年 12 月 31 日 金 額	102 年 1 月 1 日 金 額
應付款項	\$43,258	\$11,837	\$14,581
保險負債	456,400	380,516	305,830
負債總計	<u>499,658</u>	<u>392,353</u>	<u>320,411</u>
股本	3,424,930	3,424,930	1,940,080
保留盈餘	199,541	38,869	(81,404)
其他權益	42,067	(436,793)	(473,342)
權益總計	<u>3,666,538</u>	<u>3,027,006</u>	<u>1,385,334</u>
負債及權益總計	<u>\$4,166,196</u>	<u>\$3,419,359</u>	<u>\$1,705,745</u>

越南國泰人壽保險有限公司 簡明綜合損益表

民國一〇三年及一〇二年一月一日至十二月三十一日

單位：新臺幣仟元，惟每股盈餘為元

項 目	103 年度 金 額	102 年度 金 額
營業收入	\$507,469	\$399,437
營業成本	(110,810)	(107,784)
營業費用	(174,787)	(170,744)
營業利益	221,872	120,909
營業外收入及支出	(11,925)	8
繼續營業單位稅前淨利	209,947	120,917
所得稅費用	(49,275)	(644)
繼續營業單位稅後淨利	<u>160,672</u>	<u>120,273</u>
本期淨利	160,672	120,273
其他綜合損益	478,860	36,549
本期綜合損益總額	<u>\$639,532</u>	<u>\$156,822</u>
基本每股盈餘	註	註

註：子公司越南國泰人壽為有限公司，故無每股盈餘資訊。

霖園置業(上海)有限公司 簡明資產負債表

民國一〇三年十二月三十一日、一〇二年十二月三十一日及一〇二年一月一日

單位：新臺幣仟元

資 產	103 年 12 月 31 日	102 年 12 月 31 日	102 年 1 月 1 日
會 計 科 目	金 額	金 額	金 額
流動資產	\$288,212	\$204,339	\$411,418
投資性不動產	6,882,448	3,011,107	-
不動產及設備	671,993	669,348	3,276,008
資產總計	<u>\$7,842,653</u>	<u>\$3,884,794</u>	<u>\$3,687,426</u>
負債及股東權益	103 年 12 月 31 日	102 年 12 月 31 日	102 年 1 月 1 日
會 計 科 目	金 額	金 額	金 額
流動負債	\$22,726	\$5,559	\$5,377
遞延所得稅負債	97,312	27,256	-
其他負債	102,121	13,588	-
負債總計	<u>222,159</u>	<u>46,403</u>	<u>5,377</u>
股本	7,223,435	3,773,774	3,773,774
保留盈餘	(121,537)	(194,090)	(57,490)
其他權益	518,596	258,707	(34,235)
權益總計	<u>7,620,494</u>	<u>3,838,391</u>	<u>3,682,049</u>
負債及權益總計	<u>\$7,842,653</u>	<u>\$3,884,794</u>	<u>\$3,687,426</u>

霖園置業(上海)有限公司 簡明綜合損益表

民國一〇三年及一〇二年一月一日至十二月三十一日

單位：新臺幣仟元，惟每股盈餘為元

項 目	103 年度	102 年度
	金 額	金 額
營業收入	\$270,699	\$17,141
營業成本	-	-
營業費用	(100,866)	(155,861)
營業利益(損失)	169,833	(138,720)
營業外收入及支出	(30,482)	2,120
繼續營業單位稅前淨利(損)	139,351	(136,600)
所得稅費用	(66,798)	-
繼續營業單位稅後淨利(損)	<u>72,553</u>	<u>(136,600)</u>
本期淨利(損)	72,553	(136,600)
其他綜合損益	259,889	292,942
本期綜合損益總額	<u>\$332,442</u>	<u>\$156,342</u>
基本每股盈餘	註	註

註：子公司上海霖園置業為有限公司，故無每股盈餘資訊。

Cathay Woolgate Exchange Holding 1 Limited

簡明資產負債表

民國一〇三年十二月三十一日

單位：新臺幣仟元

資 產	103 年 12 月 31 日
會 計 科 目	金 額
流動資產	\$1,205,715
投資性不動產	15,187,475
資產總計	<u>\$16,393,190</u>
負債及股東權益	103 年 12 月 31 日
會 計 科 目	金 額
流動負債	\$137,087
負債總計	<u>137,087</u>
股本	16,654,013
保留盈餘	131,587
其他權益	(529,497)
權益總計	<u>16,256,103</u>
負債及權益總計	<u>\$16,393,190</u>

Cathay Woolgate Exchange Holding 1 Limited

簡明綜合損益表

民國一〇三年一月一日至十二月三十一日

單位：新臺幣仟元，惟每股盈餘為元

項 目	103 年度
	金 額
營業收入	\$307,977
營業成本	(1)
營業費用	(114,883)
營業利益	<u>193,093</u>
營業外收入及支出	-
繼續營業單位稅前淨利	193,093
所得稅費用	(61,506)
繼續營業單位稅後淨利	<u>131,587</u>
本期淨利	131,587
其他綜合損益	(529,497)
本期綜合損益總額	<u>\$(397,910)</u>
基本每股盈餘	註

註：子公司 Cathay Woolgate Exchange Holding 1 Limited 為有限公司，故無每股盈餘資訊。

Cathay Woolgate Exchange Holding 2 Limited

簡明資產負債表

民國一〇三年十二月三十一日

單位：新臺幣仟元

資 產	103 年 12 月 31 日
會 計 科 目	金 額
流動資產	\$12,139
投資性不動產	153,409
資產總計	\$165,548
負債及股東權益	
會 計 科 目	103 年 12 月 31 日
會 計 科 目	金 額
流動負債	\$1,792
負債總計	1,792
股本	168,222
保留盈餘	876
其他權益	(5,342)
權益總計	163,756
負債及權益總計	\$165,548

Cathay Woolgate Exchange Holding 2 Limited

簡明綜合損益表

民國一〇三年一月一日至十二月三十一日

單位：新臺幣仟元，惟每股盈餘為元

項 目	103 年度
項 目	金 額
營業收入	\$3,111
營業費用	(1,614)
營業利益	1,497
營業外收入及支出	-
繼續營業單位稅前淨利	1,497
所得稅費用	(621)
繼續營業單位稅後淨利	876
本期淨利	876
其他綜合損益	(5,342)
本期綜合損益總額	\$(4,466)
基本每股盈餘	註

註：子公司 Cathay Woolgate Exchange Holding 2 Limited 為有限公司，故無每股盈餘資訊。

國泰財產保險有限責任公司(大陸) 簡明資產負債表

民國一〇三年十二月三十一日、一〇二年十二月三十一日及一〇二年一月一日

單位：新臺幣仟元

資 產	103 年 12 月 31 日	102 年 12 月 31 日	102 年 1 月 1 日
會 計 科 目	金 額	金 額	金 額
現金及約當現金	\$1,100,841	\$1,101,188	\$405,943
應收款項	199,929	141,935	141,039
透過損益按公允價值衡量之金融資產	210,164	139,915	51,813
備供出售金融資產	672,852	842,974	653,940
無活絡市場之債券投資	512,268	74,208	70,112
再保險準備資產	874,262	493,754	308,462
不動產及設備	75,741	74,974	44,380
無形資產	15,854	18,176	6,998
其他資產	870,306	661,007	403,365
資產總計	<u>\$4,532,217</u>	<u>\$3,548,131</u>	<u>\$2,086,052</u>
負債及股東權益	103 年 12 月 31 日	102 年 12 月 31 日	102 年 1 月 1 日
會 計 科 目	金 額	金 額	金 額
應付款項	\$388,420	\$268,756	\$119,446
保險負債	2,639,751	2,465,042	1,292,161
其他負債	94,155	114,110	73,865
負債總計	<u>3,122,326</u>	<u>2,847,908</u>	<u>1,485,472</u>
股本	3,707,999	2,717,129	1,745,942
保留盈餘	(2,510,663)	(2,158,102)	(1,265,328)
其他權益	212,555	141,196	119,966
權益總計	<u>1,409,891</u>	<u>700,223</u>	<u>600,580</u>
負債及權益總計	<u>\$4,532,217</u>	<u>\$3,548,131</u>	<u>\$2,086,052</u>

國泰財產保險有限責任公司(大陸) 簡明綜合損益表

民國一〇三年及一〇二年一月一日至十二月三十一日

單位：新臺幣仟元，惟每股盈餘為元

項 目	103 年度	102 年度
	金 額	金 額
營業收入	\$2,526,754	\$1,752,590
營業成本	(1,882,389)	(1,679,403)
營業費用	(1,041,747)	(987,746)
營業損失	(397,382)	(914,559)
營業外收入及支出	44,821	21,785
繼續營業單位稅前淨損	(352,561)	(892,774)
所得稅費用	-	-
繼續營業單位稅後淨損	(352,561)	(892,774)
本期淨損	(352,561)	(892,774)
其他綜合損益	71,359	21,230
本期綜合損益總額	<u>\$(281,202)</u>	<u>\$(871,544)</u>
基本每股盈餘	<u>註</u>	<u>註</u>

註：子公司大陸國泰產險為有限公司，故無每股盈餘資訊。

越南國泰產物保險有限公司 簡明資產負債表

民國一〇三年十二月三十一日、一〇二年十二月三十一日及一〇二年一月一日

單位：新臺幣仟元

資 產	103 年 12 月 31 日	102 年 12 月 31 日	102 年 1 月 1 日
會 計 科 目	金 額	金 額	金 額
現金及約當現金	\$24,441	\$95,397	\$245,601
應收款項	74,541	43,082	34,975
無活絡市場之債券投資	85,500	82,200	80,700
持有至到期日金融資產	298,631	287,150	-
再保險準備資產	493,149	174,485	42,774
不動產及設備	13,978	25,998	38,271
無形資產	690	745	7,434
其他資產	38,926	24,860	16,766
資產總計	<u>\$1,029,856</u>	<u>\$733,917</u>	<u>\$466,521</u>
負債及股東權益	103 年 12 月 31 日	102 年 12 月 31 日	102 年 1 月 1 日
會 計 科 目	金 額	金 額	金 額
應付款項	\$38,602	\$28,970	\$19,796
保險負債	583,471	228,948	68,138
遞延所得稅負債	40	1	356
其他負債	1,141	1,218	449
負債總計	<u>623,254</u>	<u>259,137</u>	<u>88,739</u>
股本	645,585	645,585	517,502
保留盈餘	(152,363)	(67,778)	(34,576)
其他權益	(86,620)	(103,027)	(105,144)
權益總計	<u>406,602</u>	<u>474,780</u>	<u>377,782</u>
負債及權益總計	<u>\$1,029,856</u>	<u>\$733,917</u>	<u>\$466,521</u>

越南國泰產物保險有限公司 簡明綜合損益表

民國一〇三年及一〇二年一月一日至十二月三十一日

單位：新臺幣仟元，惟每股盈餘為元

項 目	103 年度	102 年度
	金 額	金 額
營業收入	\$102,712	\$100,845
營業成本	(106,082)	(43,557)
營業費用	(81,252)	(90,645)
營業損失	(84,622)	(33,357)
營業外收入及支出	75	(205)
繼續營業單位稅前淨損	(84,547)	(33,562)
所得稅(費用)利益	(38)	360
繼續營業單位稅後淨損	(84,585)	(33,202)
本期淨損	(84,585)	(33,202)
其他綜合損益	16,407	2,117
本期綜合損益總額	<u>\$(68,178)</u>	<u>\$(31,085)</u>
基本每股盈餘	<u>註</u>	<u>註</u>

註：子公司越南國泰產險為有限公司，故無每股盈餘資訊。

國泰世華商業銀行股份有限公司

簡明資產負債表

民國一〇三年十二月三十一日、一〇二年十二月三十一日及一〇二年一月一日

單位：新臺幣仟元

資 產	103 年 12 月 31 日	102 年 12 月 31 日	102 年 1 月 1 日
會 計 科 目	金 額	金 額	金 額
現金及約當現金	\$140,351,360	\$66,775,540	\$33,496,114
存放央行及拆借銀行同業	143,753,829	140,479,847	98,844,688
透過損益按公允價值衡量之金融資產	151,712,443	162,997,211	67,796,967
避險之衍生金融資產	448,745	837,179	1,203,138
附買回票券及債券投資	33,059,521	7,645,973	-
應收款項 - 淨額	78,809,457	120,044,971	50,728,353
待出售資產 - 淨額	-	81,950	-
貼現及放款 - 淨額	1,096,487,685	1,013,723,116	986,516,412
備供出售金融資產	84,008,468	67,046,565	63,186,407
持有至到期日金融資產	51,147,071	50,711,678	20,542,870
採用權益法之投資	7,427,895	5,836,126	5,038,973
其他金融資產 - 淨額	9,678	22,154	13,619
無活絡市場之債務商品投資 - 淨額	369,327,713	280,272,013	424,043,663
不動產及設備 - 淨額	22,190,496	22,240,641	21,896,653
投資性不動產 - 淨額	4,308,182	4,479,508	4,439,924
無形資產 - 淨額	7,050,372	7,045,413	7,164,320
遞延所得稅資產	1,579,398	1,456,529	1,550,746
其他資產 - 淨額	19,393,789	7,143,444	4,542,369
資產總計	<u>\$2,211,066,102</u>	<u>\$1,958,839,648</u>	<u>\$1,791,005,216</u>
負債及股東權益	103 年 12 月 31 日	102 年 12 月 31 日	102 年 1 月 1 日
會 計 科 目	金 額	金 額	金 額
央行及銀行同業存款	\$57,797,121	\$50,630,112	\$51,891,103
央行及同業融資	1,585,900	1,497,500	1,456,800
透過損益按公允價值衡量之金融負債	57,705,513	11,271,187	4,967,738
附買回票券及債券負債	59,689,306	58,681,600	20,369,249
應付款項	21,438,383	14,795,810	21,225,349
存款及匯款	1,711,904,075	1,596,302,557	1,520,735,366
應付金融債券	67,613,949	52,417,213	42,518,631
其他金融負債	79,842,351	36,145,158	17,426,191
負債準備	2,119,266	2,035,564	2,009,384
遞延所得稅負債	1,457,439	618,631	634,704
其他負債	5,429,000	4,719,433	4,114,007
負債總計	<u>2,066,582,303</u>	<u>1,829,114,765</u>	<u>1,687,348,522</u>
股本	67,112,762	64,668,494	52,277,026
資本公積	23,969,412	23,971,498	15,213,292
保留盈餘	49,455,600	39,956,742	34,763,003
其他權益	3,946,025	1,128,149	1,403,373
權益總計	<u>144,483,799</u>	<u>129,724,883</u>	<u>103,656,694</u>
負債及權益總計	<u>\$2,211,066,102</u>	<u>\$1,958,839,648</u>	<u>\$1,791,005,216</u>

國泰世華商業銀行股份有限公司

簡明綜合損益表

民國一〇三年及一〇二年一月一日至十二月三十一日

單位：新臺幣仟元，惟每股盈餘為元

項 目	103 年度	102 年度
	金 額	金 額
利息收入	\$38,679,541	\$32,973,623
利息費用	(13,944,268)	(12,051,044)
利息淨收益	24,735,273	20,922,579
利息以外淨收益	20,199,432	15,795,786
淨收益	44,934,705	36,718,365
呆帳費用及保證責任準備提存	(2,324,557)	(577,765)
營業費用	(22,165,037)	(19,616,450)
繼續營業單位稅前淨利	20,445,111	16,524,150
所得稅費用	(2,783,300)	(1,990,081)
繼續營業單位稅後淨利	17,661,811	14,534,069
本期淨利	17,661,811	14,534,069
其他綜合損益	2,802,484	(275,224)
本期綜合損益總額	<u>\$20,464,295</u>	<u>\$14,258,845</u>
基本每股盈餘	<u>\$2.63</u>	<u>\$2.25</u>

Indovina Bank Limited

簡明資產負債表

民國一〇三年十二月三十一日、一〇二年十二月三十一日及一〇二年一月一日

單位：新臺幣仟元

資 產	103 年 12 月 31 日	102 年 12 月 31 日	102 年 1 月 1 日
會 計 科 目	金 額	金 額	金 額
現金及約當現金	\$857,659	\$571,307	\$816,727
存放央行及拆借銀行同業	10,390,361	12,450,373	12,404,089
透過損益按公允價值衡量之金融資產	65,171	62,346	140,920
備供出售金融資產	2,463,366	861,559	768,190
應收款項 - 淨額	266,886	793,781	369,539
貼現及放款 - 淨額	20,208,091	16,301,693	15,808,657
持有至到期日金融資產	1,923,546	683,400	1,126,103
不動產及設備 - 淨額	445,688	403,407	281,343
無形資產 - 淨額	378,451	5,216	10,001
遞延所得稅資產 - 淨額	-	171	15,769
其他資產 - 淨額	101,848	416,020	353,101
資產總計	<u>\$37,101,067</u>	<u>\$32,549,273</u>	<u>\$32,094,439</u>
負債及股東權益	103 年 12 月 31 日	102 年 12 月 31 日	102 年 1 月 1 日
會 計 科 目	金 額	金 額	金 額
央行及銀行同業存款	\$4,743,090	\$7,570,029	\$8,116,896
透過損益按公允價值衡量之金融負債	9,313	-	-
應付款項	926,822	427,360	1,295,180
當期所得稅負債	194,013	43,062	26,548
存款及匯款	23,827,032	17,453,353	17,219,063
負債準備	9,950	-	-
遞延所得稅負債	44,421	58,961	19,949
其他負債	-	118,528	75,672
負債總計	<u>29,754,641</u>	<u>25,671,293</u>	<u>26,753,308</u>
股本	6,094,911	6,094,911	5,269,493
保留盈餘	1,183,884	1,141,007	638,078
其他權益	67,631	(357,938)	(566,440)
權益總計	<u>7,346,426</u>	<u>6,877,980</u>	<u>5,341,131</u>
負債及權益總計	<u>\$37,101,067</u>	<u>\$32,549,273</u>	<u>\$32,094,439</u>

Indovina Bank Limited

簡明綜合損益表

民國一〇三年及一〇二年一月一日至十二月三十一日

單位：新臺幣仟元，惟每股盈餘為元

項 目	103 年度	102 年度
	金 額	金 額
利息收入	\$1,924,777	\$2,073,619
利息費用	(1,004,295)	(1,147,918)
利息淨收益	920,482	925,701
利息以外淨收益	112,385	156,005
淨收益	1,032,867	1,081,706
呆帳費用及保證責任準備提存	(62,126)	54,701
營業費用	(491,168)	(432,374)
繼續營業單位稅前淨利	479,573	704,033
所得稅費用	(106,266)	(201,104)
繼續營業單位稅後淨利	373,307	502,929
本期淨利	373,307	502,929
其他綜合損益	425,569	208,502
本期綜合損益總額	<u>\$798,876</u>	<u>\$711,431</u>
基本每股盈餘	註	註

註：子公司越南 Indovina Bank 為有限公司，故無每股盈餘資訊。

國泰世華銀行(柬埔寨)股份有限公司 簡明資產負債表

民國一〇三年十二月三十一日、一〇二年十二月三十一日及一〇二年一月一日

單位：新臺幣仟元

資 產	103 年 12 月 31 日	102 年 12 月 31 日	102 年 1 月 1 日
會 計 科 目	金 額	金 額	金 額
現金及約當現金	\$1,445,313	\$909,957	\$678,535
存放央行及拆借銀行同業	728,988	392,546	521,843
備供出售金融資產	812	766	-
應收款項 - 淨額	47,649	59,212	52,289
貼現及放款 - 淨額	2,585,327	1,080,512	858,125
其他金融資產 - 淨額	-	-	728
不動產及設備 - 淨額	144,150	136,791	136,718
無形資產 - 淨額	11,007	7,647	5,971
其他資產 - 淨額	130,852	121,802	27,248
資產總計	<u>\$5,094,098</u>	<u>\$2,709,233</u>	<u>\$2,281,457</u>
負債及股東權益	103 年 12 月 31 日	102 年 12 月 31 日	102 年 1 月 1 日
會 計 科 目	金 額	金 額	金 額
央行及銀行同業存款	\$31,873	\$179,847	\$143
應付款項	84,768	52,664	38,488
當期所得稅負債	1,133	1,175	-
存款及匯款	3,292,159	2,104,552	1,819,637
其他負債	340	607	5,183
負債總計	<u>3,410,273</u>	<u>2,338,845</u>	<u>1,863,451</u>
股本	1,783,202	494,836	495,312
保留盈餘	(203,413)	(133,869)	(77,205)
其他權益	104,036	9,421	(101)
權益總計	<u>1,683,825</u>	<u>370,388</u>	<u>418,006</u>
負債及權益總計	<u>\$5,094,098</u>	<u>\$2,709,233</u>	<u>\$2,281,457</u>

國泰世華銀行(柬埔寨)股份有限公司 簡明綜合損益表

民國一〇三年及一〇二年一月一日至十二月三十一日

單位：新臺幣仟元，惟每股盈餘為元

項 目	103 年度	102 年度
	金 額	金 額
利息收入	\$163,562	\$99,314
利息費用	(40,198)	(32,142)
利息淨收益	123,364	67,172
利息以外淨收益	58,913	58,109
淨收益	182,277	125,281
呆帳費用及保證責任準備提存	(84,025)	(18,446)
營業費用	(165,303)	(166,962)
繼續營業單位稅前淨損	(67,051)	(60,127)
所得稅(費用)利益	(2,493)	3,463
繼續營業單位稅後淨損	(69,544)	(56,664)
本期淨損	(69,544)	(56,664)
其他綜合損益	94,615	9,522
本期綜合損益總額	<u>\$25,071</u>	<u>\$(47,142)</u>
基本每股盈餘	<u>\$(3.04)</u>	<u>\$(4.17)</u>

國泰綜合證券股份有限公司 簡明資產負債表

民國一〇三年十二月三十一日、一〇二年十二月三十一日及一〇二年一月一日

單位：新臺幣仟元

資 產	103 年 12 月 31 日	102 年 12 月 31 日	102 年 1 月 1 日
會 計 科 目	金 額	金 額	金 額
流動資產	\$20,099,651	\$15,409,801	\$14,366,771
備供出售金融資產	18	18	18
採用權益法之投資	1,075,677	1,010,746	802,854
不動產及設備	176,373	163,055	113,495
無形資產	60,022	27,861	12,128
遞延所得稅資產	5,454	5,774	313,808
其他非流動資產	492,380	473,523	445,339
資產總計	<u>\$21,909,575</u>	<u>\$17,090,778</u>	<u>\$16,054,413</u>
負債及股東權益	103 年 12 月 31 日	102 年 12 月 31 日	102 年 1 月 1 日
會 計 科 目	金 額	金 額	金 額
流動負債	\$15,705,347	\$12,000,481	\$11,061,728
遞延所得稅負債	33,897	253	317,912
其他非流動負債	11,064	8,353	7,823
負債總計	<u>15,750,308</u>	<u>12,009,087</u>	<u>11,387,463</u>
股本	4,700,000	3,982,027	3,866,660
資本公積	491,766	291,766	291,766
保留盈餘	750,430	610,174	499,055
其他權益	217,071	197,724	9,469
權益總計	<u>6,159,267</u>	<u>5,081,691</u>	<u>4,666,950</u>
負債及權益總計	<u>\$21,909,575</u>	<u>\$17,090,778</u>	<u>\$16,054,413</u>

國泰綜合證券股份有限公司 簡明綜合損益表

民國一〇三年及一〇二年一月一日至十二月三十一日

單位：新臺幣仟元，惟每股盈餘為元

項 目	103 年度	102 年度
	金 額	金 額
收益	\$1,867,310	\$1,435,627
手續費支出	(72,663)	(48,073)
員工福利費用	(670,084)	(573,592)
採用權益法認列之子公司、關聯企業及合資損益之份額	27,306	39,137
營業費用	(780,065)	(639,849)
其他利益及損失	24,804	21,475
繼續營業單位稅前淨利	396,608	234,725
所得稅費用	(38,379)	(8,239)
繼續營業單位稅後淨利	358,229	226,486
本期淨利	358,229	226,486
其他綜合損益	19,347	188,255
本期綜合損益總額	<u>\$377,576</u>	<u>\$414,741</u>
基本每股盈餘	<u>\$0.84</u>	<u>\$0.54</u>

國泰創業投資股份有限公司 簡明資產負債表

民國一〇三年十二月三十一日、一〇二年十二月三十一日及一〇二年一月一日

單位：新臺幣仟元

資 產	103 年 12 月 31 日	102 年 12 月 31 日	102 年 1 月 1 日
會 計 科 目	金 額	金 額	金 額
流動資產	\$482,414	\$398,984	\$663,149
備供出售金融資產	2,401,843	2,370,304	1,207,167
採用權益法之投資	150,822	64,028	228,616
不動產及設備	282	479	306
遞延所得稅資產	9,487	13,325	18,881
其他非流動資產	837	837	680
資產總計	<u>\$3,045,685</u>	<u>\$2,847,957</u>	<u>\$2,118,799</u>
負債及股東權益	103 年 12 月 31 日	102 年 12 月 31 日	102 年 1 月 1 日
會 計 科 目	金 額	金 額	金 額
流動負債	\$5,649	\$5,331	\$4,874
遞延所得稅負債	3,147	4,704	3,216
其他非流動負債	2,075	1,207	478
負債總計	<u>10,871</u>	<u>11,242</u>	<u>8,568</u>
股本	2,174,236	2,000,000	2,000,000
保留盈餘	322,574	242,128	205,204
其他權益	538,004	594,587	(94,973)
權益總計	<u>3,034,814</u>	<u>2,836,715</u>	<u>2,110,231</u>
負債及權益總計	<u>\$3,045,685</u>	<u>\$2,847,957</u>	<u>\$2,118,799</u>

國泰創業投資股份有限公司 簡明綜合損益表

民國一〇三年及一〇二年一月一日至十二月三十一日

單位：新臺幣仟元，惟每股盈餘為元

項 目	103 年度	102 年度
	金 額	金 額
營業收入	\$287,056	\$249,374
營業成本	(20,107)	(40,407)
營業費用	(13,255)	(10,135)
營業外收入及支出	2,701	319
繼續營業單位稅前淨利	256,395	199,151
所得稅費用	(1,713)	(5,556)
繼續營業單位稅後淨利	254,682	193,595
本期淨利	254,682	193,595
其他綜合損益	(56,583)	689,560
本期綜合損益總額	<u>\$198,099</u>	<u>\$883,155</u>
基本每股盈餘	<u>\$1.17</u>	<u>\$0.89</u>

國泰證券投資信託股份有限公司 簡明資產負債表

民國一〇三年十二月三十一日、一〇二年十二月三十一日及一〇二年一月一日

單位：新臺幣仟元

資 產 會 計 科 目	103 年 12 月 31 日 金 額	102 年 12 月 31 日 金 額	102 年 1 月 1 日 金 額
流動資產	\$1,880,731	\$1,681,323	\$1,677,761
備供出售金融資產	126,726	143,232	128,032
持有至到期日金融資產	-	-	200,000
無活絡市場之債券投資	-	2,500	11,250
採用權益法之投資 - 非流動	279,825	298,036	-
不動產及設備	15,699	18,466	19,952
無形資產	12,666	15,191	10,475
遞延所得稅資產	9,955	9,614	9,406
其他非流動資產	306,818	277,676	244,064
資產總計	<u>\$2,632,420</u>	<u>\$2,446,038</u>	<u>\$2,300,940</u>
負債及股東權益			
會 計 科 目	103 年 12 月 31 日 金 額	102 年 12 月 31 日 金 額	102 年 1 月 1 日 金 額
流動負債	\$290,016	\$261,437	\$183,517
其他非流動負債	173,112	152,978	121,447
負債總計	<u>463,128</u>	<u>414,415</u>	<u>304,964</u>
股本	1,500,000	1,500,000	1,500,000
資本公積	13,908	13,908	13,908
保留盈餘	636,504	500,730	480,079
其他權益	18,880	16,985	1,989
權益總計	<u>2,169,292</u>	<u>2,031,623</u>	<u>1,995,976</u>
負債及權益總計	<u>\$2,632,420</u>	<u>\$2,446,038</u>	<u>\$2,300,940</u>

國泰證券投資信託股份有限公司 簡明綜合損益表

民國一〇三年及一〇二年一月一日至十二月三十一日

單位：新臺幣仟元，惟每股盈餘為元

項 目	103 年度 金 額	102 年度 金 額
營業收入	\$1,349,944	\$1,248,468
營業費用	(943,677)	(907,030)
營業利益	406,267	341,438
營業外收入及支出	14,724	(12,060)
繼續營業單位稅前淨利	420,991	329,378
所得稅費用	(75,261)	(59,862)
繼續營業單位稅後淨利	345,730	269,516
本期淨利	345,730	269,516
其他綜合損益	1,895	14,996
本期綜合損益總額	<u>\$347,625</u>	<u>\$284,512</u>
基本每股盈餘	<u>\$2.30</u>	<u>\$1.80</u>

國泰期貨股份有限公司 簡明資產負債表

民國一〇三年十二月三十一日、一〇二年十二月三十一日及一〇二年一月一日

單位：新臺幣仟元

資 產	103 年 12 月 31 日	102 年 12 月 31 日	102 年 1 月 1 日
會 計 科 目	金 額	金 額	金 額
流動資產	\$2,940,798	\$2,876,356	\$2,516,674
備供出售金融資產	245,580	222,738	30,500
不動產及設備	57,507	59,267	59,026
投資性不動產	285,084	283,749	281,347
無形資產	9,242	2,212	1,311
其他非流動資產	168,291	169,110	151,316
資產總計	\$3,706,502	\$3,613,432	\$3,040,174
負 債 及 股 東 權 益			
會 計 科 目	金 額	金 額	金 額
流動負債	\$2,657,908	\$2,595,410	\$2,230,012
遞延所得稅負債	6,253	5,736	5,794
其他非流動負債	1,447	1,446	1,439
負債總計	2,665,608	2,602,592	2,237,245
股本	650,000	650,000	650,000
保留盈餘	176,462	170,628	152,929
其他權益	214,432	190,212	-
權益總計	1,040,894	1,010,840	802,929
負債及權益總計	\$3,706,502	\$3,613,432	\$3,040,174

國泰期貨股份有限公司 簡明綜合損益表

民國一〇三年及一〇二年一月一日至十二月三十一日

單位：新臺幣仟元，惟每股盈餘為元

項 目	103 年度	102 年度
	金 額	金 額
收益	\$138,482	\$122,151
支出及費用	(148,517)	(134,691)
營業損失	(10,035)	(12,540)
營業外收入及支出	47,815	56,067
繼續營業單位稅前淨利	37,780	43,527
所得稅費用	(4,632)	(4,386)
繼續營業單位稅後淨利	33,148	39,141
本期淨利	33,148	39,141
其他綜合損益	24,220	190,212
本期綜合損益總額	\$57,368	\$229,353
基本每股盈餘	\$0.51	\$0.60



誠信 · 當責 · 創新

本刊為本公司提供客戶與投資人之一般參考資料，並非針對特定客戶或投資人之理財建議。讀者應諮詢其財務顧問意見，審慎考量本身之投資風險，並就投資結果自行負責。對本刊之任何轉載或引用均需經本公司事先書面同意。



國泰金控
Cathay Financial Holdings

台北市大安區 10633 仁愛路四段 296 號
TEL : (02) 2708-7698 · FAX : (02) 2325-2488
<https://www.cathayholdings.com>