

KULTURHISTORISKT VÄRDEFULL BEBYGGELSE

Digital inventering — etapp 2

Falkenbergs kommun
utanför tätortsområdet



S03 Asige



S14 Morup



S18 Stafsinge



S16 Skrea



S17 Slöinge



S22 Vinberg



S23 Årstad

**Falkenbergs museum
Stadsbyggnadskontoret i Falkenberg
2007**

Text och layout Christina Svantesson
Foto där annat inte anges Christina Svantesson
Kartor Falkenbergs kommun

FÖRORD

All bebyggelse i Hallands län bör bedömas med avseende på kulturhistoriskt värde, som en del i uppfyllandet av miljömål 15, God bebyggd miljö. Miljömålen antogs av riksdagen 1999 och har preciserats regionalt och kommunalt. För Hallands län gäller att den ”kulturhistoriskt värdefulla bebyggelsen ska senast 2010 vara identifierad”. Den digitala metod som utarbetats av t.f. landsantikvarien Eivind Claesson i samarbete med länsantikvarie Mats Folkesson har gjort det möjligt att förhållandevis snabbt göra en översiktlig inventering av varje kommun där kulturhistoriskt värdefull bebyggelse väljs ut under hand.

Bebyggelseinventeringen inleddes som ett pilotprojekt i Halmstads kommun 2005 av Kulturmiljö Halland (tidigare Landsantikvarien) i samarbete med Länsstyrelsen Halland, länsantikvarien. Den har fortsatt i Falkenberg, Kungsbacka och Hylte. Förutsättningen är en samfinansiering 50/50 mellan stat (anslaget ”Bidrag till kulturmiljövård”) och kommun. Målet med projektet är att samtliga hallandskommuner inventeras under en treårsperiod.

I Falkenbergs kommun har inventeringen avslutats i maj 2007. Denna delrapport redovisar andra etappen: området utanför tätorten. Inventeringen har utförts av bebyggelseantikvarie Christina Svantesson.

Falkenberg 15 maj 2007

För Falkenbergs museum
Deborah Thompson

För Stadsbyggnadskontoret i Falkenberg
Monica Rudqvist Johan Risholm

För Länsstyrelsen Halland
Mats Folkesson



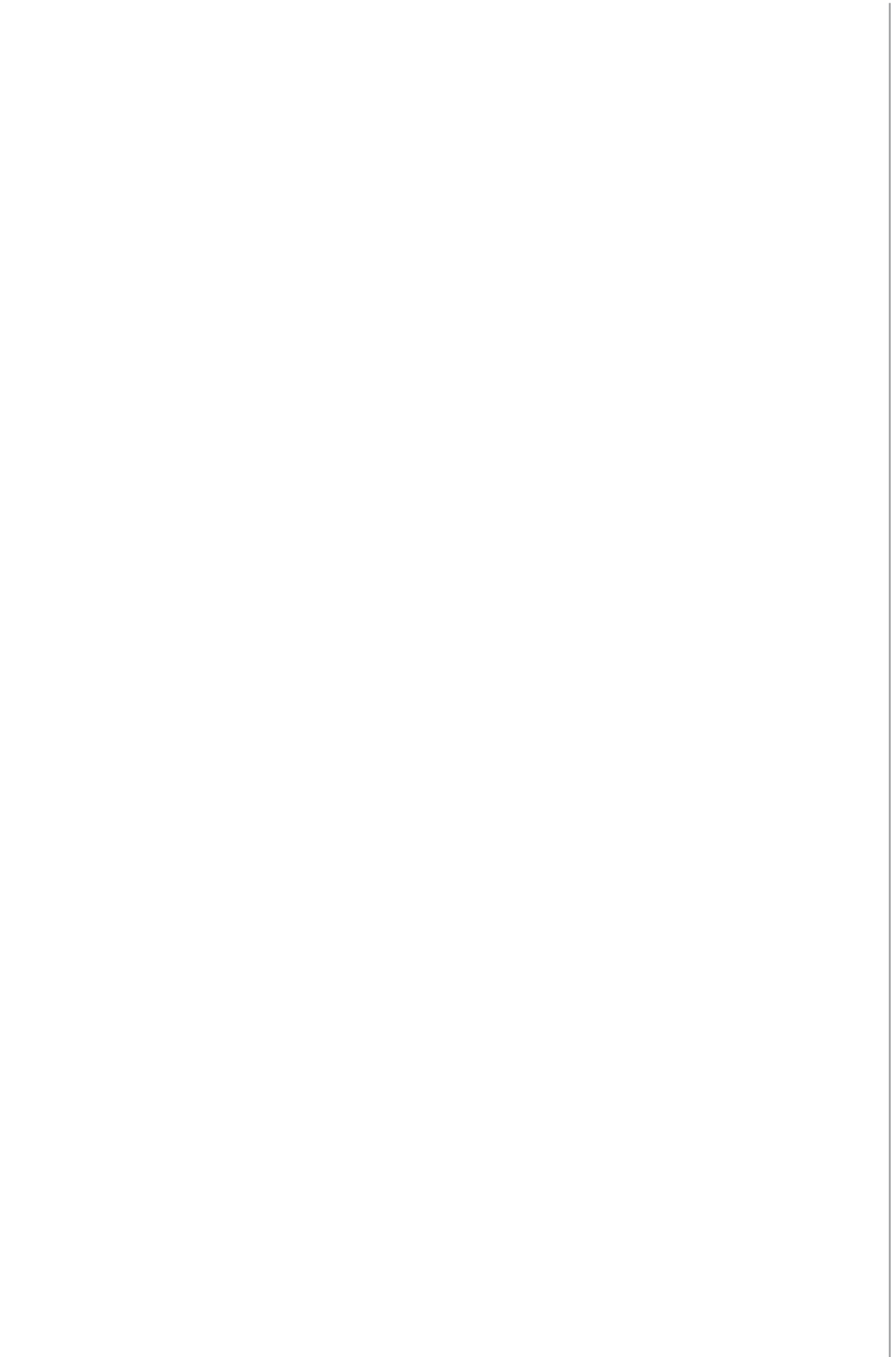
INNEHÅLL

INLEDNING.....	1
Inventeringens syfte och målsättning	
Referensgrupp	
METOD.....	2
Urval	
Värdeenhetliga områden	
Formuläret	
Kartan	
Användare	
KÄLLOR.....	7
SOCKNAR I FALKENBERGS KOMMUN.....	9
S01 Abild.....	11
S02 Alfshög.....	13
S03 Asige.....	15
S04 Askome.....	17
S05 Eftra.....	19
S06 Fagered.....	21
<i>(S07, Falkenbergs församling, omfattas av etapp 1.)</i>	
S08 Gunnarp.....	23
S09 Gällared.....	25
S10 Krogsered.....	27
S11 Källsjö.....	29
S12 Köinge.....	31
S13 Ljungby.....	33
S14 Morup.....	35
S15 Okome.....	37
S16 Skrea.....	39
S17 Slöinge.....	41
S18 Stafsinge.....	43
S19 Svarträ.....	45

S20	Ullared.....	47
S21	Vessige.....	49
S22	Vinberg.....	51
S23	Årstad.....	53
S24	Älvsered.....	55

BILAGOR

1.	Översiktskarta över Falkenbergs socknar.....	56
2.	Tabeller över utvalda fastigheter inom respektive socken.....	57
3.	Småbilder på utvalda byggnader med Id-nummer.....	69



INLEDNING

Den digitala inventeringen *Kulturhistoriskt värdefull bebyggelse* föregicks i Falkenbergs kommun av en studie av bebyggelseområden i tätorten, där s.k. värdeenhetsliga områden valdes ut. (*Stadens yttre årsringar. Översiktlig karaktärisering av bebyggelsens värden och kvaliteter i Falkenberg. Underlag för planering, underhåll och vård*, 2005.)

Första etappen av den digitala inventeringen, redovisad 2006 i rapporten *Kulturhistoriskt värdefull bebyggelse. Digital inventering – etapp 1. Enskilda byggnader i Falkenbergs tätortsområde*, kompletterar den tidigare områdesinventeringen med ett urval enskilda byggnader. Med ”tätortsområde” avses här det område som omfattas av Delöversiktsplan för Falkenbergs centralortsområde, ut-
anför de områden som omfattas av bevarandeplanerna för innerstaden respektive Herting. Delöversiktsplanen färdigställs under 2007 och byggnadsinventeringarna utgör en del av kunskapsunderlaget.

Etapp två av inventeringen omfattar Falkenbergs kommun utanför tätortsområdet. Såväl enskilda byggnader som bebyggelsemiljöer ingår och benämningen ”värdeenhetsliga områden” har fortsatt använts.

I hela kommunen har 1401 objekt valts ut. 38 värdeenhetsliga områden har markerats.

Delar av den beskrivande texten i föreliggande rapport över etapp två är densamma som i rapporten över etapp ett. Rapporternas syfte är att redovisa inventeringens metod och mätbara resultat, med tabeller över utvalda fastigheter. Målsättningen är att rapporterna ska kunna användas som introduktion vid användande av data-

basen och som diskussionsunderlag vid utvärdering av metoden.

Denna rapport innehåller också kortfattande presentationer av Falkenbergs socknar med några intryck från inventeringsarbetet. Värdeenhetsliga områden noteras under respektive socken.

Inventeringens syfte och målsättning

Inventeringens syfte är att inom regionalt och kommunalt arbete med miljömålet *God bebyggd miljö* välja ut, fotografera och översiktligt beskriva bebyggelse av särskilt kulturhistoriskt värde inom kommunen. En databas byggs upp och kopplas till den digitala kommunkartan för ökad användbarhet.

I miljömålet uttrycks också att ”senast år 2010 grundas den statliga och kommunala planeringen på program och strategier för hur kulturhistoriska och estetiska värden ska bevaras och utvecklas.” Målsättningen med byggnadsinventeringen är att den ska kunna användas som underlag inom samhällsplanering och bygglovsprövning. Inventeringen ska även bidra till kulturmiljövårdens kunskapsuppbyggnad och uppmärksamma frågorna hos kommunens invånare.

Referensgrupp

Projektets referensgrupp under etapp två har bestått av museichef Deborah Thompson, stadsarkitekt Monica Rudqvist, planarkitekt Johan Risholm och länsantikvarie Mats Folkesson.

METOD

Förutsättningen är att inventeringen ska utföras snabbt och översiktligt, utan föregående arkivstudier. För att få struktur används sockenindelningen så att varje socken genomsöks i tur och ordning. Inventeraren kör omkring i bil och väljer ut byggnader efter hand. Huset fotograferas och uppgifter fylls i formuläret på den bärbara datorn, som också innehåller kommunkartan. Formuläret kompletteras efteråt med bilderna.

Etapp två av inventeringen i Falkenberg har pågått sedan mitten av augusti 2006. 23 socknar har genomsökts, vilket ger en tidsåtgång på i genomsnitt 1,5 vecka per socken. (Den 24:e är Falkenbergs församling, som inventerades under etapp ett.)

De utvalda objekten har i efterhand kontrollerats bl.a. mot kommunens kulturmiljövårdsprogram *Bygd att värda!* från 1991 och uppgifter därför har förts in under Kommentarer.

Urval

De byggnader som har valts ut i falkenbergsinventeringen uppfyller något eller några av följande kriterier:

- uppförd före ca 1950 med välbevarad exteriör
- har vacker/intressant arkitektur; och/eller av betydelse för miljö och landskapsbild
- är sällsynt eller representativ för byggnadsstil, epok, samhällsklass, verksamhet etc.
- har och/eller har haft betydelse för ortens utveckling och näringsliv.

Tidsgränsen 1950 har under etapp två valts av praktiska skäl, för att göra arbetet möjligt under den avsatta tiden. Under 1950-talet förändrades många äldre hus på landsbygden och i mindre samhällen, samtidigt som en stark nybyggnation ägde rum. Välbevarade

hus uppförda efter 1950 har ändå i vissa fall valts ut som exempel på sin tids byggnadsskick. Nyare och/eller ombyggda hus kan också ha valts ut om de uppfyller andra kriterier.

Interiörer har generellt inte undersökts inom projektet, men upplysningar om välbevarade sådana har noterats i formuläret under Kommentarer. I några fall har upplysningar om särskilt värdefulla interiörer inhämtats och dessa hus finns med i inventeringen.

Upplevelsen av bebyggelsen på landsbygd och i tätort skiljer sig och detta har påverkat urvalet. På landsbygden gömmer sig många hus i skogar och dungar och har inte det miljöskapande värde som samma hus skulle ha haft i tätbebyggelse. Å andra sidan finns det många ensligt belägna torp och ödegårdar, vilka har tagits med i inventeringen som dokumentation av traktens äldre bebyggelse.

En annan vanligt förekommande hustyp är det äldre bostadshuset som står kvar obebott eller uthyrt på gården, ibland förfallet, i närheten av det modernare manhuset. Många sådana hus med vårdbehov finns med i inventeringen utan att man för den skull alltid bör förvänta sig att de ska kunna bevaras.

Husen som inte kom med

Genom att jämföra äldre kartor med nutida satellitbilder går det att avgöra vilka gårdar som ligger kvar på sina platser, t.ex. efter laga skiftet i en trakt. Denna inventering har därför koncentrerats på att hitta den bebyggelse som till utseendet är välbevarad, med bibehållen oftast ursprunglig karaktär, något som ännu inte kan utläsas av satellitbilder. Många traditionsrika gårdar och torp vars exteriörer är förändrade har därför inte tagits med.

Jordbrukets ekonomibyggnader tas sällan upp som enskilda objekt om inte huvudbyggnaden hör till de utvalda husen. Gårdsmiljöerna har inte genom sökts, vilket innebär att intressanta jordbruksbyggnader kan ha missats.

Äldre hus som helt har förlorat sitt sammanhang och t.ex. ligger inklämda i sommarstugeområden har ibland inte tagits med. Kraftigt ombyggda hallandslängor har oftast utelämnats i kommunens södra delar där de är mycket vanliga. Liknande hus kan ha valts ut i norr där de är ovanliga.

Hus under om- och tillbyggnad har oftast inte tagits med, då det kan vara svårt att avgöra hur resultatet kommer att bli.

Vissa småvägar har inte varit framkomliga med bil. I de flesta fall har bebyggelsen dock kunnat nås till fots, medan vägbommar och andra avspärningar givetvis har respekterats.

Det finns dessutom hus som helt enkelt har missats. Exempelvis kan ett hus ha ett anslående läge i landskapet betraktat från ett väderstreck men knappast märkas ur ett annat. En bygd bör därför genomkorsas från olika håll för en jämförbar bedömning av bebyggelsen, vilket inte alltid varit möjligt under denna inventering.

Värdeenhetliga områden

Begreppet ”värdeenhetligt område” som utvecklades i Falkenberg under arbetet med områdesinventeringen av tätorten, sammanställd i rapporten *Stadens yttre årsringar*, har tillämpats även under den digitala inventeringens etapp två.

De värdeenhetliga områdena i tätorten utgörs oftast av områden med likartad bebyggelse och genomtänkt stadsplan. På landsbygden utan detaljplanering kan ett värdeenhetligt

område istället bestå av en ålderdomlig bebyggelsestruktur med välbevarade hus, som Sörby i Vessige, S21:02. I ett mindre samhälle kan det vara ett tydligt avläsbart sockencentrum, som t.ex. Köinge samhälle, S12:01. Begreppet kulturmiljö har undvikits eftersom det redan finns i kommunens KMV-program *Bygd att vårda!*. De värdeenhetliga områdena som valts ut under etapp två har medvetet begränsats i yta. Förhoppningen att de då bättre ska kunna hävdas.

En sockennumrering har införts med socknarna i bokstavsordning, t.ex. S16 för Skrea socken. Värdeenhetliga områden namnges med socken och nummer, t.ex. S16:01. Inom ett område kan det finnas enskilda utvalda byggnader.

I denna rapport redovisas kortfattat de värdeenhetliga områdena under respektive socken. En fördjupad undersökning med arkivstudier skulle dock behöva utföras för att få en redogörelse med värdering och rekommendationer jämförbar med den i *Stadens yttre årsringar*.

Formuläret

Varje utvald byggnad eller bebyggelsemiljö utgör en post omfattande en sida i databasens formulär i programmet Microsoft Access. (Se sid. 5.) Formuläret är indelat i en beskrivande och en värderande del. Dessutom finns utrymme för kommentarer och tre länkade bilder. Nedan följer förtydliganden av vissa av fälten i formuläret.

Beskrivning

Objektets art:

Byggnad eller bebyggelse. Alternativet ”Bebyggelse” används oftast då fler hus finns på samma fastighet, t ex. en gårdsmiljö. Beskrivningen i de fält som följer avser bostadshuset om an-

nat inte anges. ”Bebyggelse” kan även anges för sammanhängande områden där flera fastigheter kan ingå, t.ex. ett värdeenhetsligt område.

HusId:

Ett unikt id som gör databasen sökbar. Varje kommun har en egen räknare som börjar på 1.

Stadsdel:

För Falkenbergs kommun anges de stadsdelar som upptas i områdesinventeringen, *Stadens yttre årsringar*.

För bebyggelse som ligger utanför tätorten lämnas fältet tomt.

Adress:

Adressuppgifter för landsbygden finns inte utsatta på kartan. Ibland anges därför gårdsnamn eller närhet till annat namn på kommunkartan.

x- och y-koordinater:

Efter anvisning från Metria används Svenska rikssystemet RT 90 5 gon väst.

Gårdstyp:

Avser lantgårdar. Kringbyggd, sammanbyggd, sluten, halvsluten, öppen eller upplöst anges, beroende på hur byggnaderna ligger i förhållande till varandra. Begreppen har utarbetats av Kulturmiljö Halland.

Takmaterial:

”Tegel” anges även för betongtegel.

Skick:

Valmöjligheter är Gott skick eller Vårdbehov. För Falkenberg lades till Ombyggd, som används då husens ursprungliga utseende är kraftigt förändrat.

Värdering

Den del av formuläret som upptar värdering inleds med en gradering i tre steg, A-B-C, där A anger byggnader av särskilt högt kulturhistoriskt värde som t.ex. kyrkor, Falkenbergs järnvägsstation, Falkenbergs brandstation och den äldre kraftverksbyggnaden på Herting. Byggnader som får ett B är mycket välbevarade och har ett unikt

egenvärde. C anger ofta byggnader som har ett miljöskapande värde och/eller är betydelsefulla för områdets historiska kontinuitet. De mer eller mindre förfallna ödetorp och gårdar, som tagits med för sitt dokumentationsvärde, har också tilldelats C.

Därefter följer Riksantikvarieämbetets kriterier för kulturhistorisk värdering (Unnerbäck 2002). För varje kategori kan tre värden anges.

Kategorier är:

— *Dokumentvärde:* Byggnadshistoriskt, byggnadsteknik-historiskt, patina, arkitekturhistoriskt, samhällshistoriskt, socialhistoriskt, personhistoriskt och teknikhistoriskt kan anges.

De flesta byggnader som valts ut har givetvis ett byggnadshistoriskt värde. Eftersom begreppet lokalhistoriskt värde saknas har istället samhällshistoriskt och/eller socialhistoriskt värde använts.

— *Upplevelsevärde:* Arkitektoniskt, konstnärligt, patina, miljöskapande, kontinuitetsvärde, identitetsvärde, traditionsvärde och symbolvärde.

Noteras bör att ”konstnärligt värde” inte avser estetiskt värde utan att byggnaden har någon form av konstnärlig utsmyckning.

— *Förstärkande/övergripande värde:* Kvalitet, autenticitet/äkthet, pedagogiskt värde/tydlighet, representativitet och sällsynthet.

Riksantikvarieämbetet anser att värderingen bör göras i efterhand, av en grupp antikvarier med olika kompetens för att undvika att personligt tycke och smak får för starkt genomslag. Något sådant rådslag har dock inte förekommit i denna inventering, där urvalet i sig utgör den primära värderingen.

Rubriken över kryssrutorna löd ”Ev. skydd” på dataformuläret som utarbetats av Kulturmiljö Halland. Jag tolkade det som ”rekommenderat



Falkenbergs kommun Länstyrelsen Halland

Kulturhistoriskt värdefull bebyggelse

Objektets art

HusId:

Socken

Stadsdel:

Fastighet:

Adress:

X-koordinat:

Y-koordinat:

Beskrivning

Gårdstyp:

Funktion:

Antal våningar:

Byggmaterial:

Fasadmaterial:

Takkonstruktion:

Takmaterial:

Uppskattad ålder:

Skick:



C:\bilder\Gunnarp\1268.jpg

Kommentar

Värdering

Dokumentvärde

Upplevelsevärde

Förstärkande/övergripande värde

Rek. skydd

- Byggnadsminne
- Riksintresse
- Bevarandeplan
- Planbestämmelser



C:\bilder\Gunnarp\1268a.jpg



C:\bilder\Gunnarp\1268b.jpg

Datum:

Signatur:

skydd”, eftersom inga arkivstudier ska göras och man därför inte kan veta om en byggnad har skyddsbestämmelser i plan. Det visade sig emellertid att det var befintligt skydd som avsågs. Jag har valt att behålla min definition och formulären skiljer sig därför i det avseendet.

Alternativet ”bevarandeplan” bör på landsbygden tolkas som ”kulturmiljövårdsprogram”. Under etapp två har detta alternativ kryssats för om objektet finns inom ett värdeenhetsligt område eller en kulturmiljö enligt *Bygd att vårda!* ”Planbestämmelser” har kryssats för om det inte är troligt att byggnaden kommer att kunna inrymmas i något kmv-program, men är så pass välbevarad att den kan behöva skyddas enligt PBL §3:12 i samband med framtida planarbeten.

Databasen är sökbar i alla fält utom kryssrutorna ”Rekommenderat skydd”.

Bilder

Varje objekt illustreras med tre foton som är länkade till formuläret. Den länkade mappen upptar 867 MB och måste enligt programmeringen ligga på hårddisken, direkt under C://. Om databasen ska kunna ligga på en server måste den därför ändras.

Originalbilderna har oftast beskurits, ibland ljusats upp, och därefter komprimerats. På de flesta objekt finns fler fotografier tagna. Dessa samt originalfotona finns sparade på cd-skivor hos Falkenbergs museum, numrerade med objektets Id-nummer.

Kartan

Kommunkartan som använts under inventeringen, i programmet MapInfo, har kopplats till databasen på den bärbara datorn. De utvalda byggnaderna kan då markeras med symbol

på kartan. Man kan också få fram värderingskategorierna A-B-C som prickar i olika färger. Med en ”hot link” kan bild på huset visas direkt från kartfönstret. Alla värden för en byggnad kan visas i en tabell, också direkt i kartfönstret. Genom att ställa frågor, ”query”, kan vissa kategorier markeras, t.ex. alla byggnader med stråtak.

Värdeenhetsliga områden har ritats in i ett kartskikt med tillhörande tabell.

Eftersom fastighetsbeteckningar kan ändras bör i första hand kartan användas i samband med plan- och byggärenden. I vissa värdeenhetsliga områden finns inte heller alla fastigheter listade.

Användare

Hallands digitala inventeringar kommer i första hand att användas av kommunernas plan- och byggavdelningar och av kulturmiljövårdens företrädare; Kulturmiljö Halland och Länsstyrelsens kulturmiljöenhet i Halmstad samt kommunantikvarien i Kungsbacka. Under projektets inledning diskuterades möjligheten att integrera inventeringarna med Riksantikvarieämbetets bebyggelseregister och att lägga ut dem direkt under kommunernas hemsidor. I båda fallen behövs då anpassning av databaserna, som nu är programmerade för att ligga på enskilda datorers hårddiskar.

En invändning är att detta i så fall blir ytterligare ett register på internet som sammanställer olika offentliga uppgifter med fotografier, något som kan uppfattas som integritetskränkande för den enskilda fastighetsägaren.

Kommunens invånare ska naturligtvis kunna ta del av inventeringarna. De kan förslagsvis finnas tillgängliga vid besök på kommunarkiven.

KÄLLOR

Abilds hembygdsförening 2006:
Abildsboken

Falkenbergs kommun 1986:
Bevarandeplan för innerstaden

Falkenbergs kommun 1991:
Bygd att vårda! Program för kulturmiljövärd

Falkenbergs kommun 1993:
Bevarandeplan för Herting

Falkenbergs kommun och Hallands läns museer 1989:
Stationsmiljöer i Falkenbergs kommun

Falkenbergs museum och Stadsbyggnadskontoret i Falkenberg 2005:
Stadens yttre årsringar. Översiktlig karaktärisering av bebyggelsens värden och kvaliteter i Falkenberg. Underlag för planering, underhåll och vård

Falkenbergs museum och Stadsbyggnadskontoret i Falkenberg 2006:
Kulturhistoriskt värdefull bebyggelse. Digital inventering – etapp 1. Enskilda byggnader i Falkenbergs tätortsområde

Falkenbergs museums bild databas ALBUM, uppbyggd av Bengt-Arne Karlsson

Hallands Nyheter 2007-03-09,
Per Fält: *Skrea växte mest*

Jansson, Bror 1997:
Alfshögs gamla och nya kyrka

Spade, Bengt:
Industriminnesinventering i Halland 2004

Unnerbäck, Axel, RAÄ 2002:
Kulturhistorisk värdering av bebyggelse

Wikipedia, <http://sv.wikipedia.org>

I databasen anges övriga källor under rubriken Kommentarer i formuläret.

Informationen om de värdeenhetsliga områdena har hämtats från *Bygd att vårda!*, informationstavlor på plats eller muntligt i fält från fastighetsägare. Bengt-Arne Karlsson på Falkenbergs museum har generöst delat med sig av litteraturtips och kunskaper.

Ansvar för eventuella felaktigheter och missuppfattningar är givetvis mitt eget.

Socken: Ursprungligen det område inom vilket invånarna hörde till samma kyrka. Den administrativa funktionen upphörde vid kommunreformen 1862. Fram till kommunreformerna 1952 och 1971 var socknarna oftast identiska med de borgerliga kommunerna på landsbygden och med Svenska kyrkans församlingar. Numera ingår många socknar i varje kommun och en församling kan bestå av flera socknar. Sockenbegreppet används inom bl.a. släktforskning, kulturmiljövård, arkeologi och hembygdsrörelsen.



S17 Slöinge

FALKENBERGS KOMMUN

- S01 Abild
- S02 Alfshög
- S03 Asige
- S04 Askome
- S05 Eftra
- S06 Fagered
- S07 Falkenberg
- S08 Gunnarp
- S09 Gällared
- S10 Krogsered
- S11 Källsjö
- S12 Köinge
- S13 Ljungby
- S14 Morup
- S15 Okome
- S16 Skrea
- S17 Slöinge
- S18 Stafsinge
- S19 Svarträ
- S20 Ullared
- S21 Vessige
- S22 Vinberg
- S23 Årstad
- S24 Älvsered



S13 Ljungby



S02 Alfshög

SOCKNAR I FALKENBERGS KOMMUN

Falkenberg från havet till skogen

Längs den vidsträckta kustlinjen närmast havet bodde tidigare de fattigaste strandsittarna i små stugor på den magraste sandjorden. Idag har stugorna byggts om till exklusiva bostadshus och marken är kommunens mest attraktiva. Fiskebyar och enkla fritidshusområden nära havet ligger under ett hårt exploateringsstryck, då kommunikationerna gjort det möjligt att pendla till Halmstad och Göteborg.

Sandjorden övergår i bördiga slättbygder med välbevarad lantbruksbebyggelse från tiden efter laga skiftet. Den timrade "hallandslängan", ursprungligen kringbyggd med uthus, är fortfarande mycket vanlig. Många av de branta takfallen är fortfarande täckta med strå, idag oftare vass än halm.

Längre norrut med ökad tillgång till virke avlöses längorna av inlandets byggnadsskick; framkammarslugans eller parstugans planlösning med en lägre övervåning eller ibland en hel. De flackare takfallen täcks av tegel, tidigare ofta spån.

Norr om kommunens "midja" dominerar de stora barrskogarna intrycket av landskapet, som blir alltmer glesbefolkat. På 1930-talet kunde man se de närmaste byarna från Efshults by i Abild, men nu ligger de inbäddade i granskog. Mycket av den skog som planterades under 1900-talets första hälft har idag svåra stormskador. Vissa skogspartier som stod emot orkanen Gudrun rasades av stormen Per.

Ännu längre norrut slutar inventeringsformulärets förval under "Gårdstyp" att gälla. Bostadshus och ekonomibyggnader har fortfarande rumsligt samband, men ligger sällan runt en gårdsplan på samma sätt som söderut. Ladugårdarna står istället ofta vinkelrätt mot bostadshuset, med långsidan åt gårdsplanen och ibland med en utbyggnad åt baksidan.

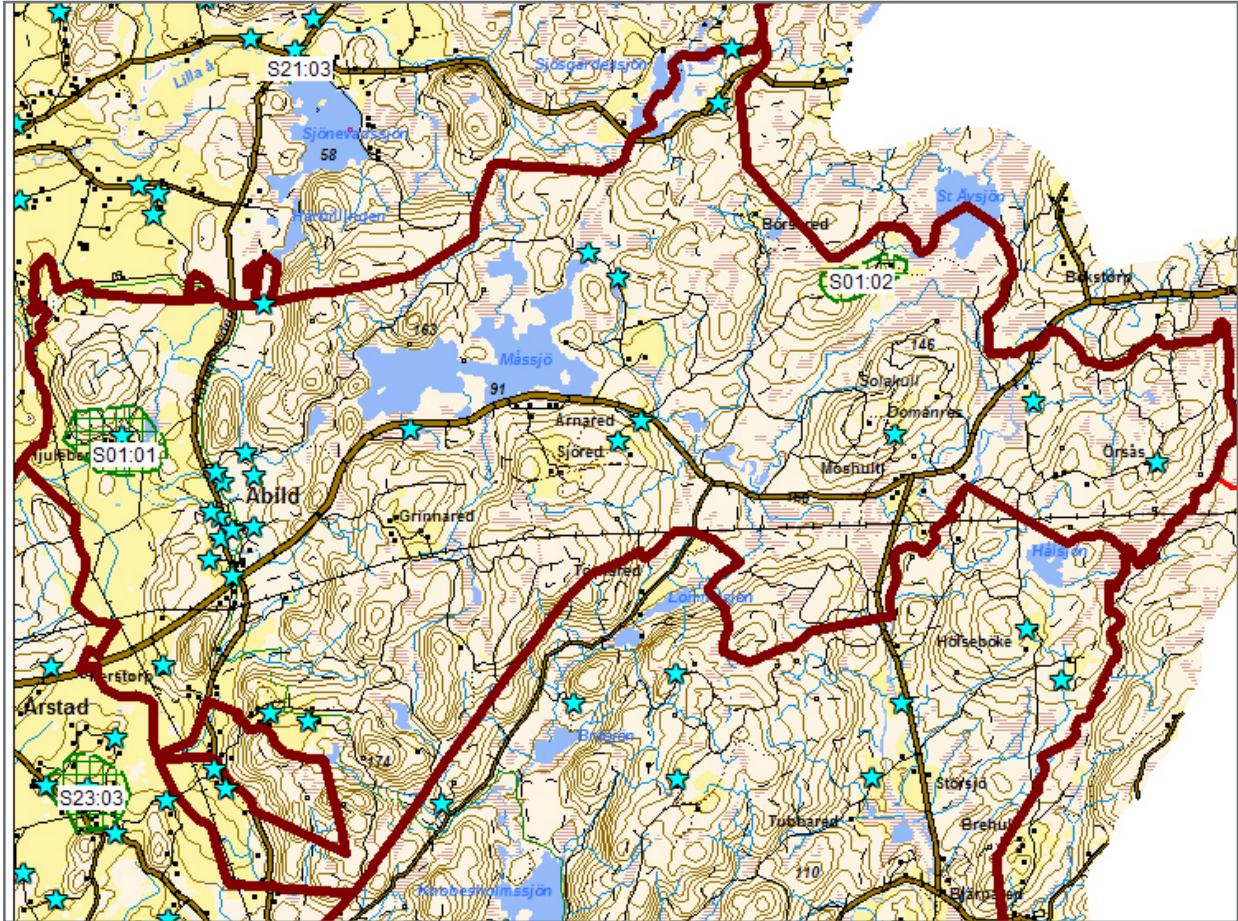
Bara några mil från de hett eftertraktade tomterna vid kusten vilar enslig glesbebyggelse som påminner om den i Norrlands inland.



S05 Eftra



S20 Ullared



I och omkring Abilds samhälle finns en mängd välbevarade torpstugor tillhörande Hjulebergs slott, som under århundraden har dominerat socknen. 1861 fanns 61 torp under Hjuleberg, där 438 personer bodde och arbetade. Trots nödåren på 1860-talet hade socknen då 1000 invånare jämfört med 149 år 2006.

Österut präglas socknen av stora skogsområden.

S01 Abild

Värdeenhetsliga områden i Abild socken



S01:01 Hjulebergs slott

S01:01 Hjulebergs slott

Välbevarad och praktfull slottsanläggning med avskilt läge väster om vägen mot Sjönevad.

Slottsbyggnaden är uppförd 1878 i ”anglonormandisk medeltidsstil med inslag av nygotik”, enligt fastighetsägarens anteckningar. Arkitekt var Thorvald Bindsböll, som även ritat Mostorps slott. Förvaltarbostaden är från 1922. Ekonomibygnaderna är murade i natursten.

Till godset hör fortfarande ett stort antal torpstugor som ligger utspridda främst kring Abild samhälle. Torpen listas här var för sig för att undvika att det värdeenhetsliga området blir alltför stort till ytan.

Id 947. Klass A. Ligger inom kulturmiljö 26, Hjuleberg, i *Bygd att värda!*, och riksintresse kn 19, Ätrådalen.



S01:01 Hjuleberg, förvaltarbostaden

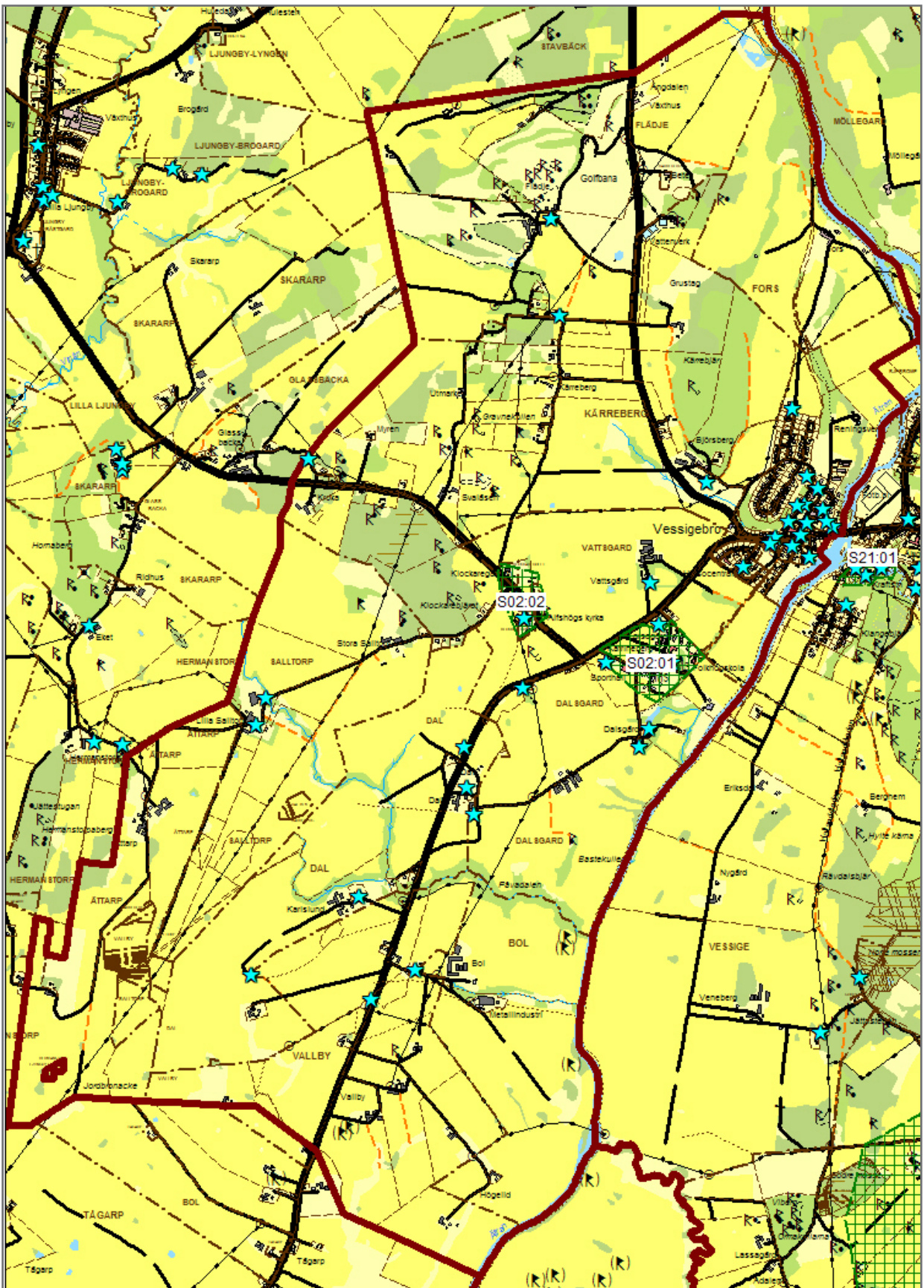
S01:02 Efshults by

Ensligt belägen by med förhållandevis välbevarad sammanhållen bebyggelse från tiden efter laga skiftet. Ett torp på utmarken ingår.

Id 955. Klass C.



S01:02 Efshults by



Alfshög och Vessige socknar skiljs åt av Ätran. Tillsammans med Askome bildar de Vessige församling som hade 1633 invånare år 2006. Vessigebrö samhälle ligger i båda socknarna och genomkorsas av Ätran i nord-sydlig riktning.

S02 Alfshög

Värdeenhetsliga områden i Alfshög socken



S02:01 Katrinebergs folkhögskola



S02:01 F.d. personalbostäder



S02:02 Alfshögs kyrkomiljö

S02:01 Katrinebergs folkhögskola

Omfattar Dalsgård 1:38.

På skolområdet finns många välbevarade hus från olika byggnads-epoker, i synnerhet elevhem och f.d. personalbostäder från efterkrigstiden. Personalbostäderna är numera inredda till elevhem med något undantag.

Det äldsta huset från ca 1800, Röda stugan, användes periodvis som skolhus efter att folkhögskolan bildats 1873. Huvudbyggnaden uppfördes 1907. Utbyggnad av nya elevbostäder och servicehus pågår.

Områdets byggnader bör dokumenteras mer utförligt.

Id 698. Klass B. Ingår i kulturmiljö 27, Alfshög, i *Bygd att vårda!* och riksintresse kn 19, Ätradalen.

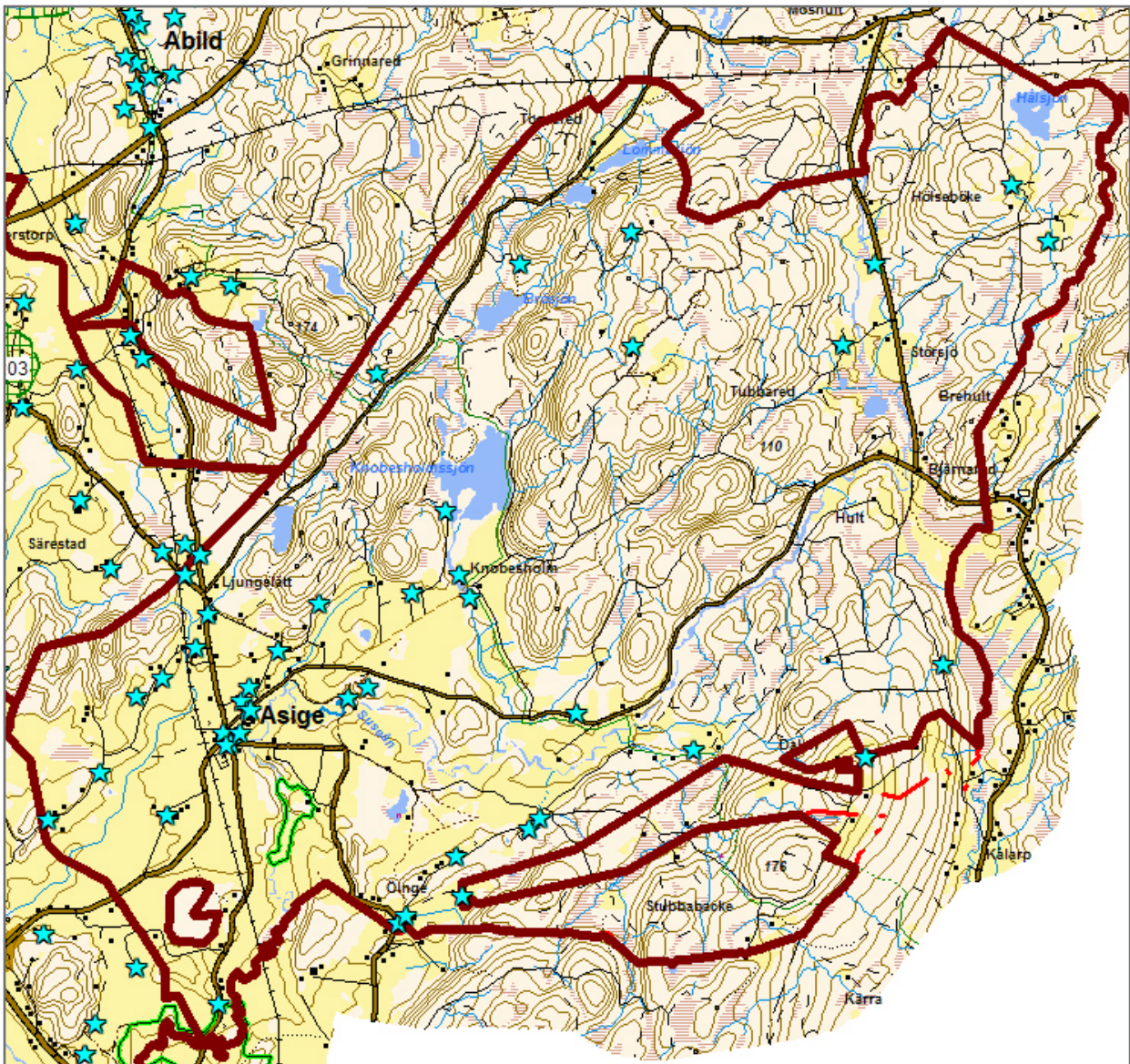
S02:02 Alfshögs kyrkomiljö

Omfattar Klockarebolet 1:8, 1:2, 2:1, 1:7, Vattsgård 1.1 och 1:4.

Samlad kyrkomiljö i jordbruksbygd.

Det nuvarande församlingshemmet är den tidigare småskolan, uppförd 1885. Lärarinnornas bostad låg då i mellanbyggnaden. Den f.d. folkskolan är numera ombyggd till bostadshus. Kyrkan är uppförd 1901-1903 efter ritningar av Adrian Crispin Peterson. Den byggdes i det ovanliga läget söder - norr, vilket ansågs passa bäst för platsen. Till sockeln användes sten från den medeltida kyrkan som revs 1901.

Id 707, 708. Klass C. Ingår i kulturmiljö 27, Alfshög, i *Bygd att vårda!* och riksintresse kn 19, Ätradalen.



Asige är rikt på fornlämningar, bland annat de höga resta stenar som kallas Hagbards galge och treuddarna vid Öinge.

Öster om Asige samhälle ligger Knobesholm, en storgård med anor från 15-1600-talen. Huvudbyggnaden har sina äldsta delar från 1600-talet och är ombyggd i olika omgångar. Ladugårdarna är från 1700-talet. På Knobesholms vidsträckta ägor ligger många välbevarade torpstugor.

Stora skogsområden täcker socknens nordöstra delar. År 2006 bodde 299 personer i Asige församling.

S03 Asige

Några utvalda byggnader i Asige socken



915 Asige-Backen 1:1

915 Asige-Backen 1:1

Gård med välbevarad huvudbyggnad uppförd 1855.

Klass C. Ligger inom kulturmiljö 9, Asige, i *Bygd att vårda!* och riksintresse kn 19, Ätradalén.



919 Torkelstorp 3:6

919 Torkelstorp 3:6

Konstnären Severin Nilsons (1846-1918) ateljé och barndomshem, som flyttades hit från Knobesholm 1885. Ägs nu av Asige hembygdsförening och innehåller bl.a. fotografier och minnessaker.

Klass B. Ligger inom kulturmiljö 9, Asige, i *Bygd att vårda!* och riksintresse kn 19, Ätradalén.



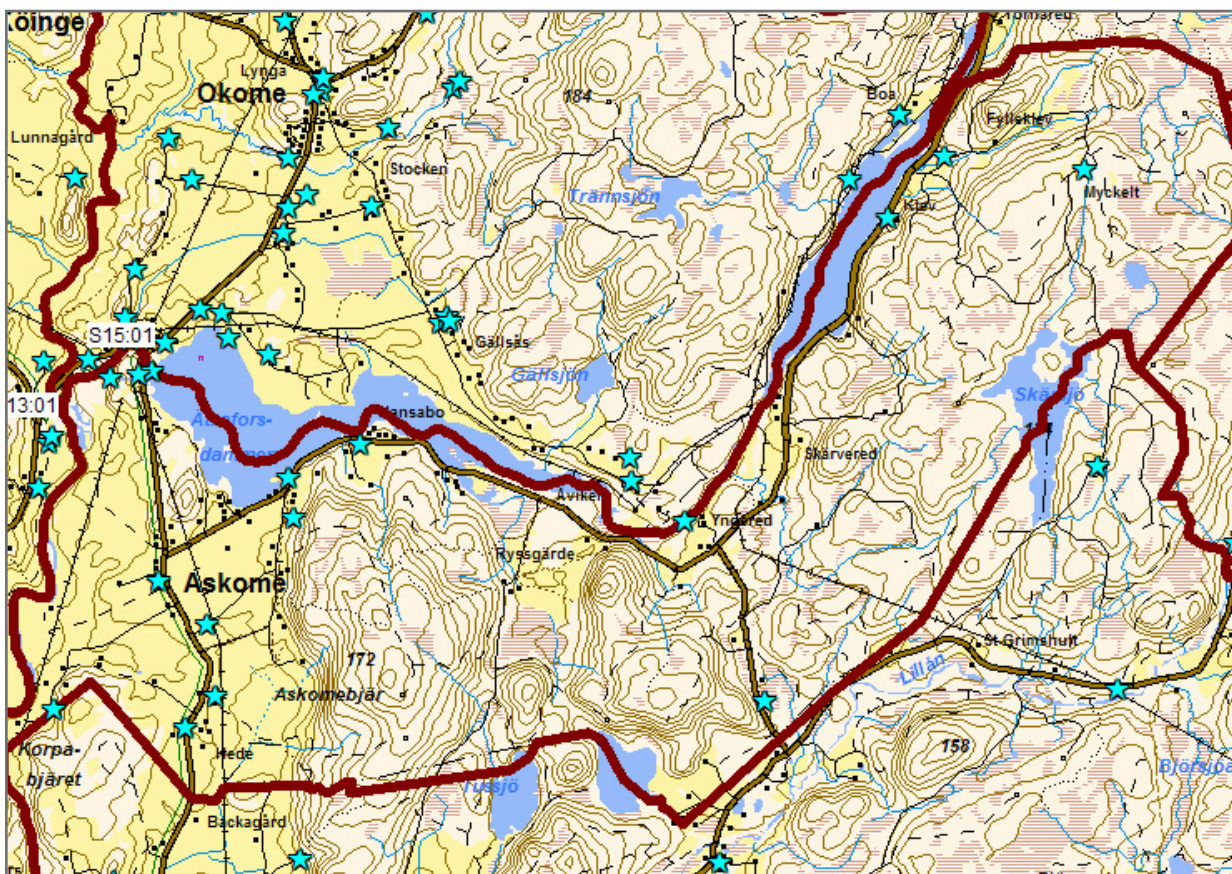
921 Knobesholm 1:3

921 Knobesholm 1:3

F.d. tunnbinderi från slutet av 1800-talet. De nuvarande byggnaderna är från början av 1900-talet. Smördröttlar av bok tillverkades här in på 1940-talet. Verksamheten lades ner 1952.

Anläggningen med maskiner restaurerades på 1980-talet av Asige hembygdsförening och Länsstyrelsen.

Klass B. Ligger inom kulturmiljö 9, Asige, i *Bygd att vårda!* och riksintresse kn 19, Ätradalén.



Askome är en gles befolkad socken med stora skogstrakter. Utefter Ätran finns flera områden med fritidshus. Länsväg N716 som går längs Ätran mot Gällared har utsetts till Hallands vackraste väg.

Sedan 2006 ingår socknen i Vessige församling, som då fick 1633 invånare varav ca 200 från Askome. Kyrkan invigdes 1780 och fick sitt torn 1804.

De magnifika resterna efter Yngeredsfors gamla dammbyggnad från 1905 inspirerade ekonom-historikern Jan Jörnmark till webbsidan och senare boken *Övergivna platser*, utgiven våren 2007. Jörnmark associerar Yngeredsfors med Angkor Wat-templen i Kambodja.

S04 Askome

Några utvalda byggnader i Askome socken



1010 Askome 2:7

1010 Askome 2:7

Ätrafors kraftstation från ca 1930 med två aggregat, fallhöjd 23,5 m, effekt 13 MW och årlig elproduktion 52GWh. (Informationstavla på platsen.)

Hit flyttades den gamla turbinen från det äldre kraftverket uppströms i Ätrafors, här nr 1020 i Okome socken inom värdeenhetsområdet S15:01.

Klass B.



1014 Yngered 1:13

1014 Yngered 1:13

Yngeredsfors gamla dammbyggnad med brofundamenten. Det tidigare kraftverket byggdes 1905 och revs 1964. I vanliga fall är forsen här torrlagd och kallas "döda fallet", eftersom vattnet passerar förbi i en tunnel ifrån det nya kraftverket 1,5 km längre upp i Ätran. Då denna inventering utförs är dock platsen översvämmad.

Vid stranden finns också rester av gamla kvarnar bevarade och en s.k. kulturslinga anordnad. Dammbyggnaden förbinder socknarna Askome och Okome.

Klass B.

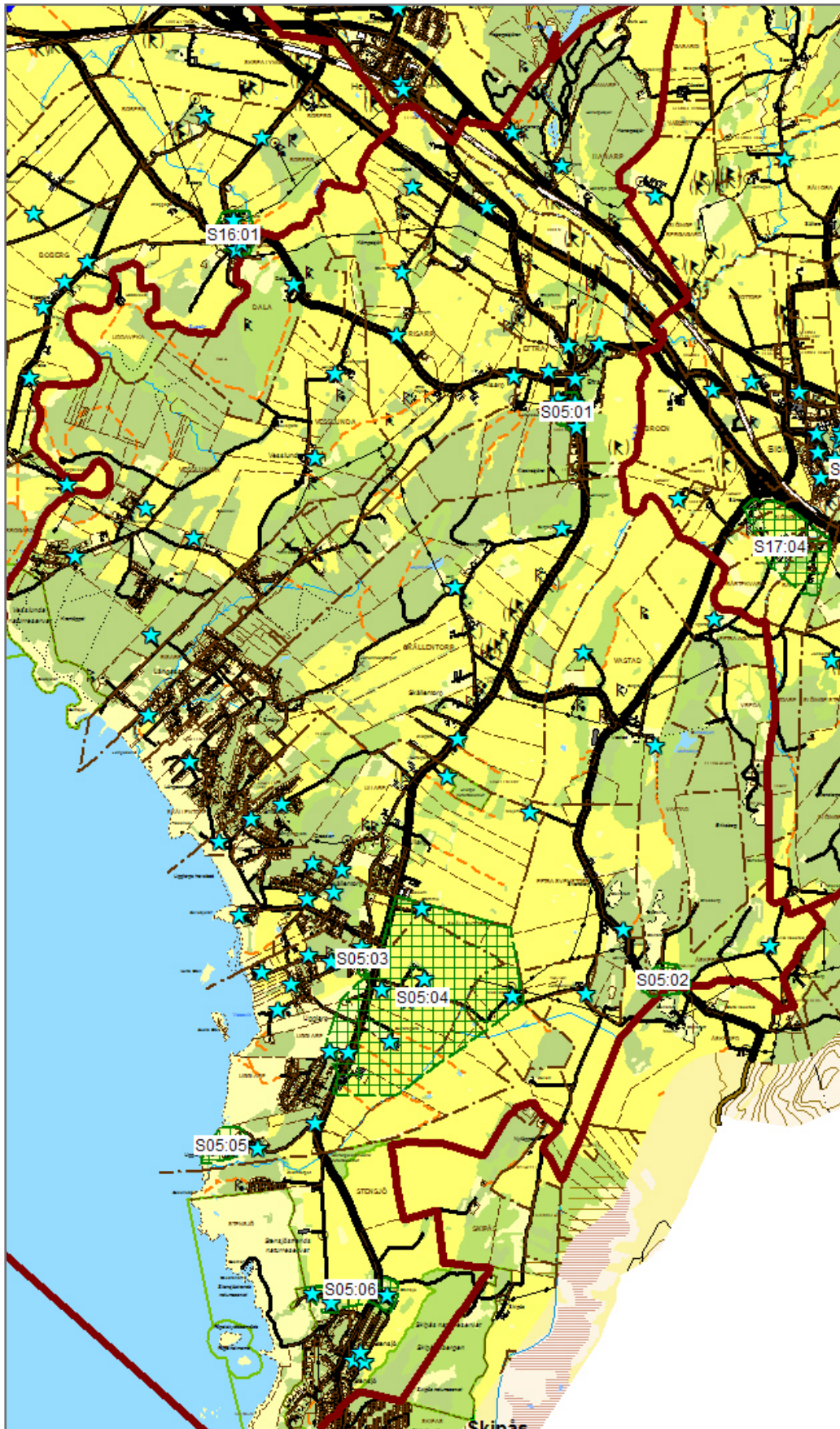


1018 Yngered 1:36

1018 Yngered 1:36

Skjutbana med välbevarad klubbstuga, troligen från 1960-70-talen.

Klass C.



I Eftra sträcker sig Vastadalens bördiga åkrar ner mot den attraktiva kuststräckan, som ligger under ett högt exploateringstryck. Bland traditionell kustnära bebyggelse och fritidshusområden byggs större villor för åretruntboende.

Eftra församling hade 847 invånare år 2006.

S05 Eftra

Värdeenhetsliga områden i Eftra socken



S05:01 Eftra kyrkomiljö 739 m.fl.



S05:02 Steningevägens torpstugor 760



S05:03 Byvägen i Ugglarp 777 m.fl.



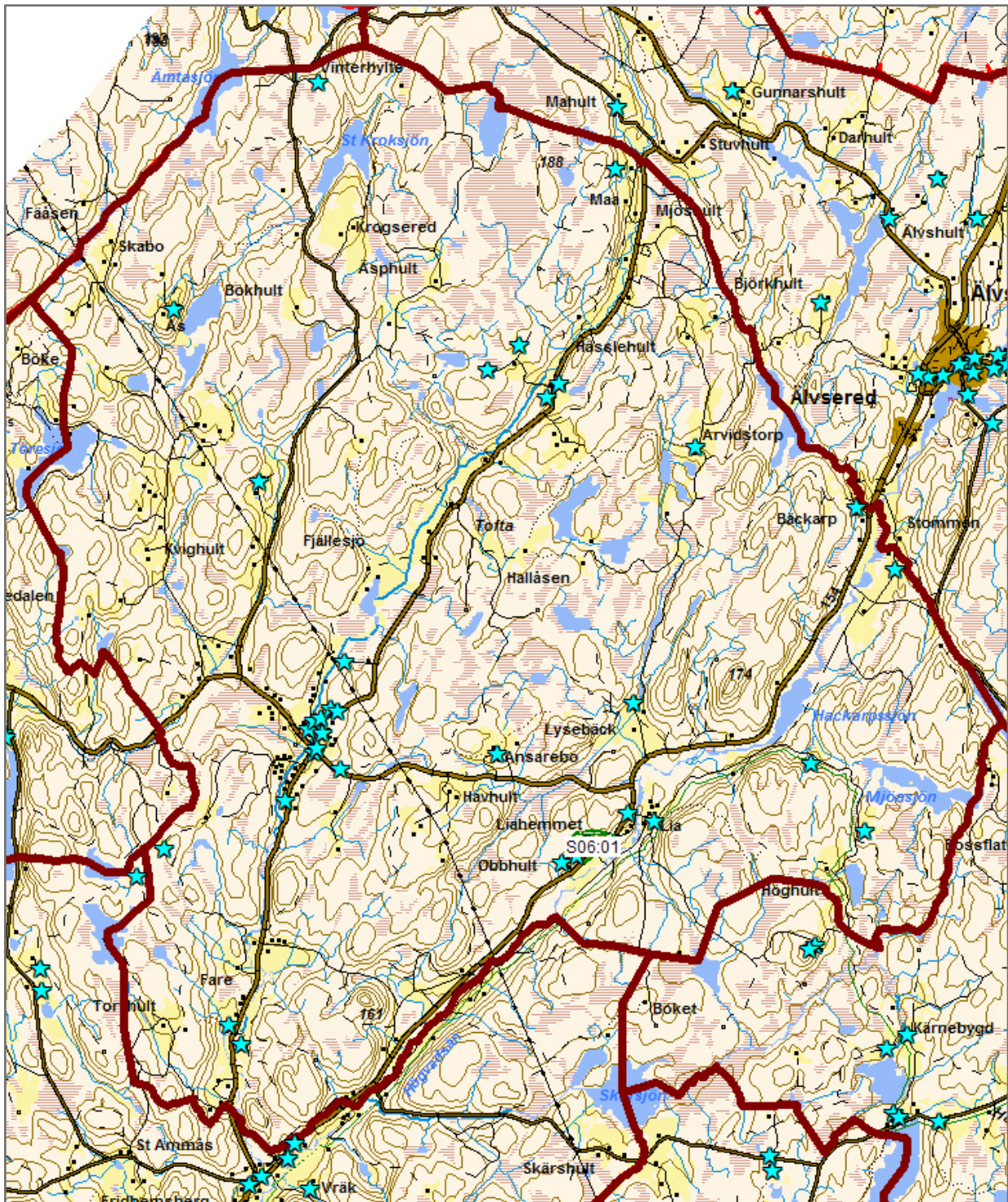
S05:04 Gårdarna i ö. Ugglarp 788 m.fl



S05:05 Kring Ugglarps kvarn 790



S05:06 Stensjö 793 m.fl.



Fagered socken är stor till ytan men glest befolkad, med 472 invånare år 2006. Där finns många vackra gårdar med huvudbyggnaden prydd av hantverkskickligt utformad "snickarglädje". Närheten till Ullared som expansiv turistort kan göra att fler hittar även till Fagered.

S06 Fagered

Värdeenhetsligt område i Fagered socken



S06:01 Liahemmet, huvudbyggnaden



S06:01 Huvudbyggnaden



S06:01 Överläkarvillan

S06:01 Liahemmet

Omfattar Obbhult 1:11

Området innehåller välbevarade byggnader från olika epoker med anknytning till verksamheten som sanatorium och vårdhem. Huvudbyggnaden var sanatorium mellan 1914 och 1965 och senare vårdinrättning. Anläggningen fungerade som äldreboende och var i kommunens ägo till ca 1996. Därefter har den varit vandrarhem.

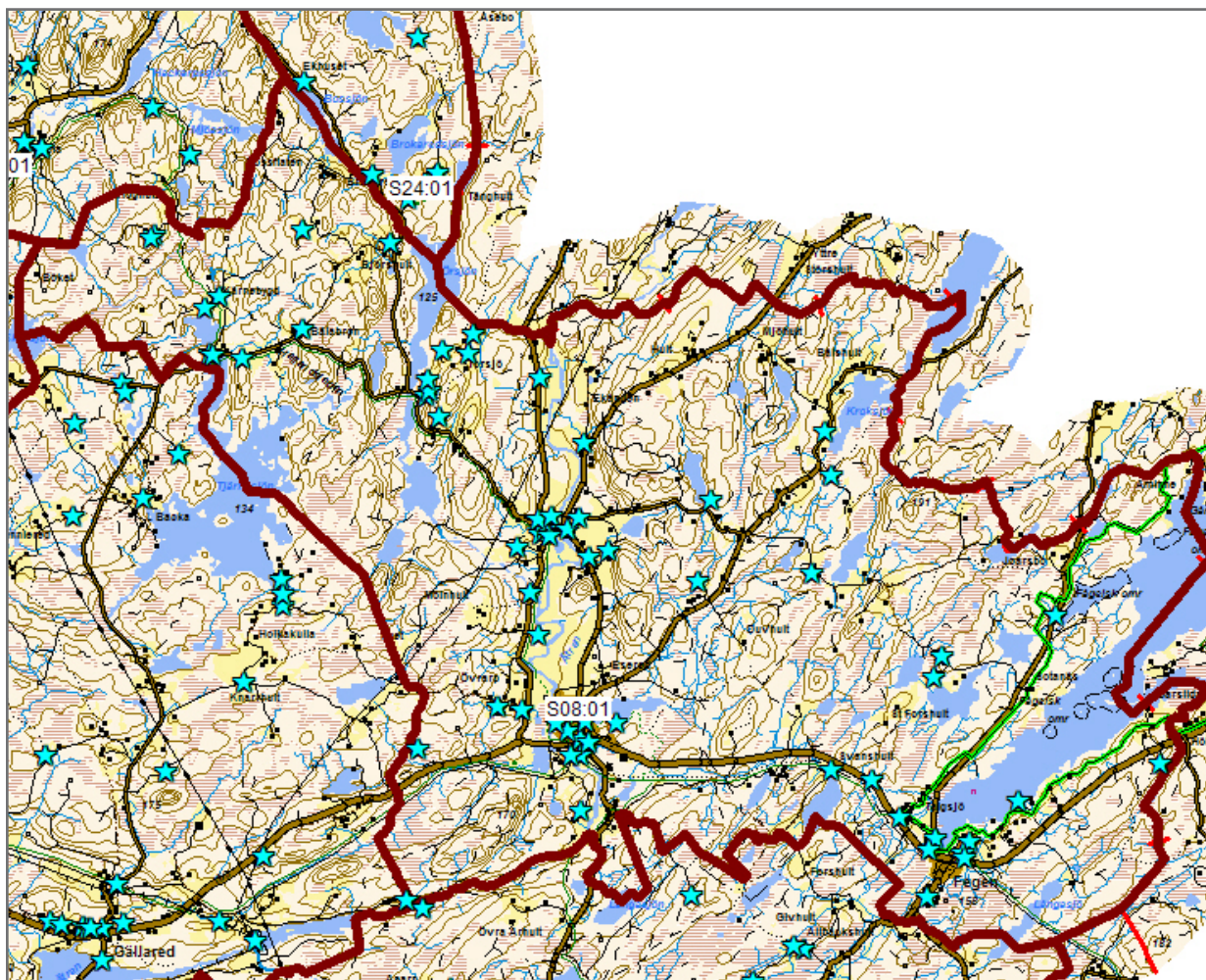
Liahemmet byggs nu om till Bed&Breakfast för bl.a. besökande till GeKås i Ullared. Planer finns att återställa delar av huvudfasaden, som byggdes om på ca 1960-talet.

Intill ligger sysslomanna/husmorsvillan och lite längre bort överläkarvillan, båda i nationalromantisk stil. Tyvärr brann sysslomannavillan ner den andra maj 2007.

Id 1332, 1333. Klass B.



S06:01 Personalbostäder



Gunnarp socken har tre samhällsbildningar: Gunnarp, Ätran och Fegen. Gunnarp är den gamla kyrkbyn med träkyrka från 1750-talet. Det f.d. stations-samhället Ätran med järnvägsbro från 1910 har en central fritidsanläggning med utomhusbassäng. I Fegen i öster finns verkstadsindustri och pensionat som speglar sig i Fegensjön, en av inlandets viktigaste rekreationsplatser.

Gunnarps församling hade 1041 invånare år 2006.

S08 Gunnarp

Värdeenhetligt område i Gunnarp socken



S08:01 Bilverkstad



S08:01 F.d. mejeri

S08:01 Vid Esereds bäck i Ätran

Omfattar Esered 1:17, 1:149, 1:68, 1:79 m.fl.

Varierad bebyggelse med inriktning på verksamheter, i korsningen mellan Svenljungavägen och Esereds bäck i Ätrons samhälle.

I området ligger bl.a. en bilverkstad, ett f.d. mejeri, en gård med uthus och äldre bostadshus som är ombyggda vid ca 1950-talet.

Id 1242, 1243, 1244. Klass C.

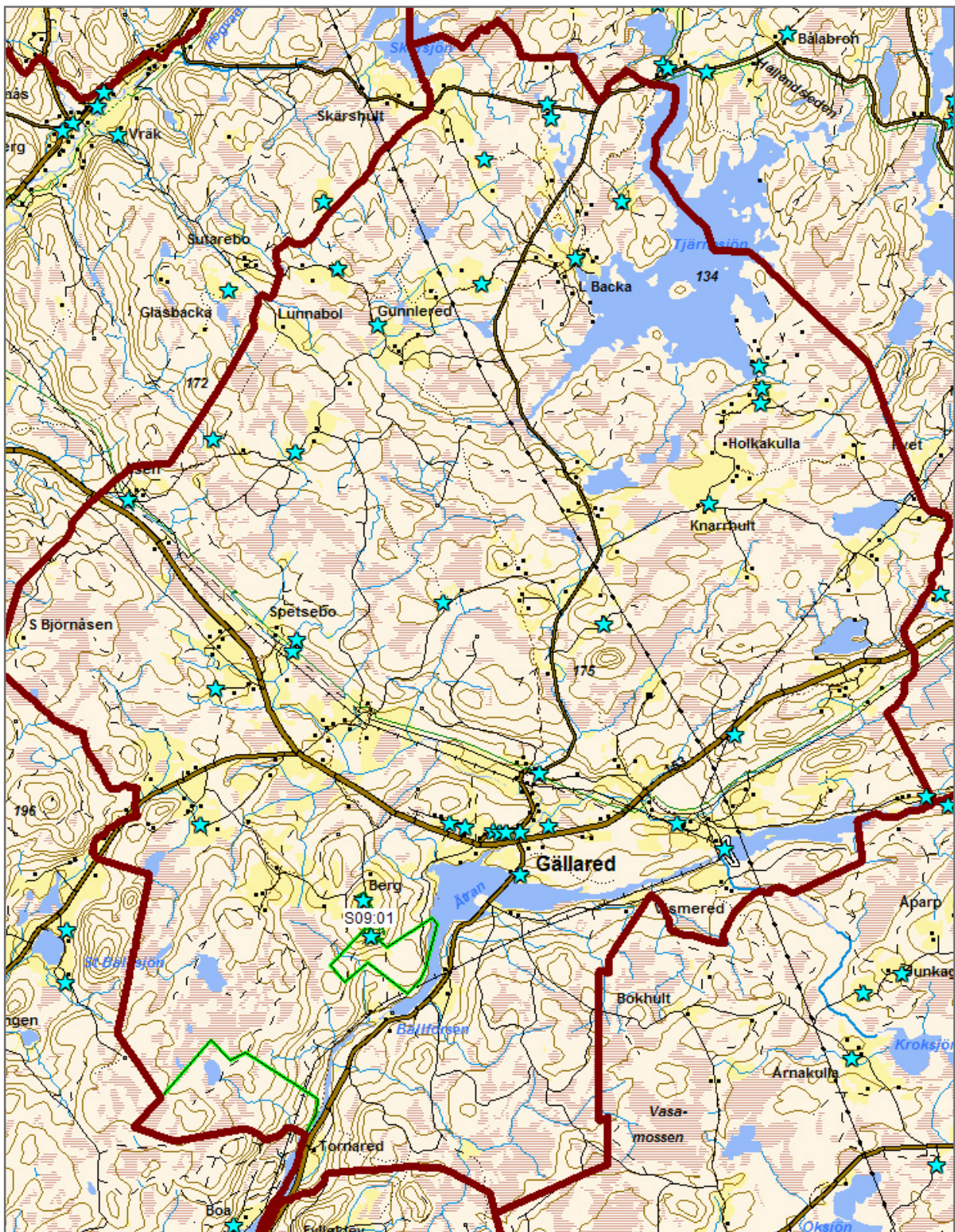
Exempel på utvalda byggnader i Gunnarp socken



1282 Bälshult 2:10



1272 Björshult 1:5



Vid sjöarna i Gällared socken finns flera äldre torp. Gårdarnas manhus har ofta stengrunder murade av mycket stora rektangulära stenblock.

Stationshuset i Spetsebo, som var helt förvanskat år 1989, har återfått sin ursprungliga karaktär efter restaurering under senare år.

Församlingen hade 422 invånare år 2006.

S09 Gällared

Värdeenhetsligt område i Gällared socken



S09:01 Aronsgården 1181



S09:01 Södra uthuset 1181



S09:01 Aronsgården 1181

S00:00 Bergs by

Omfattar Berg 2:2, Berg 2:4, Berg 1:9, 1:10 och Berg 1:11.

Naturreservat och område av riksintresse för kulturvården kn 17.

”Ålderdomligt odlingslandskap i skogsbygd med små terränganpassade, kraftigt stembundna tegar och odlingssten i rösen och gårdsgårdar samt bevarade och delvis ännu hävdade ängsmarker. Välbevarad gårdsbebyggelse av hög ålder.” (Ur Länsstyrelsens beskrivning.)

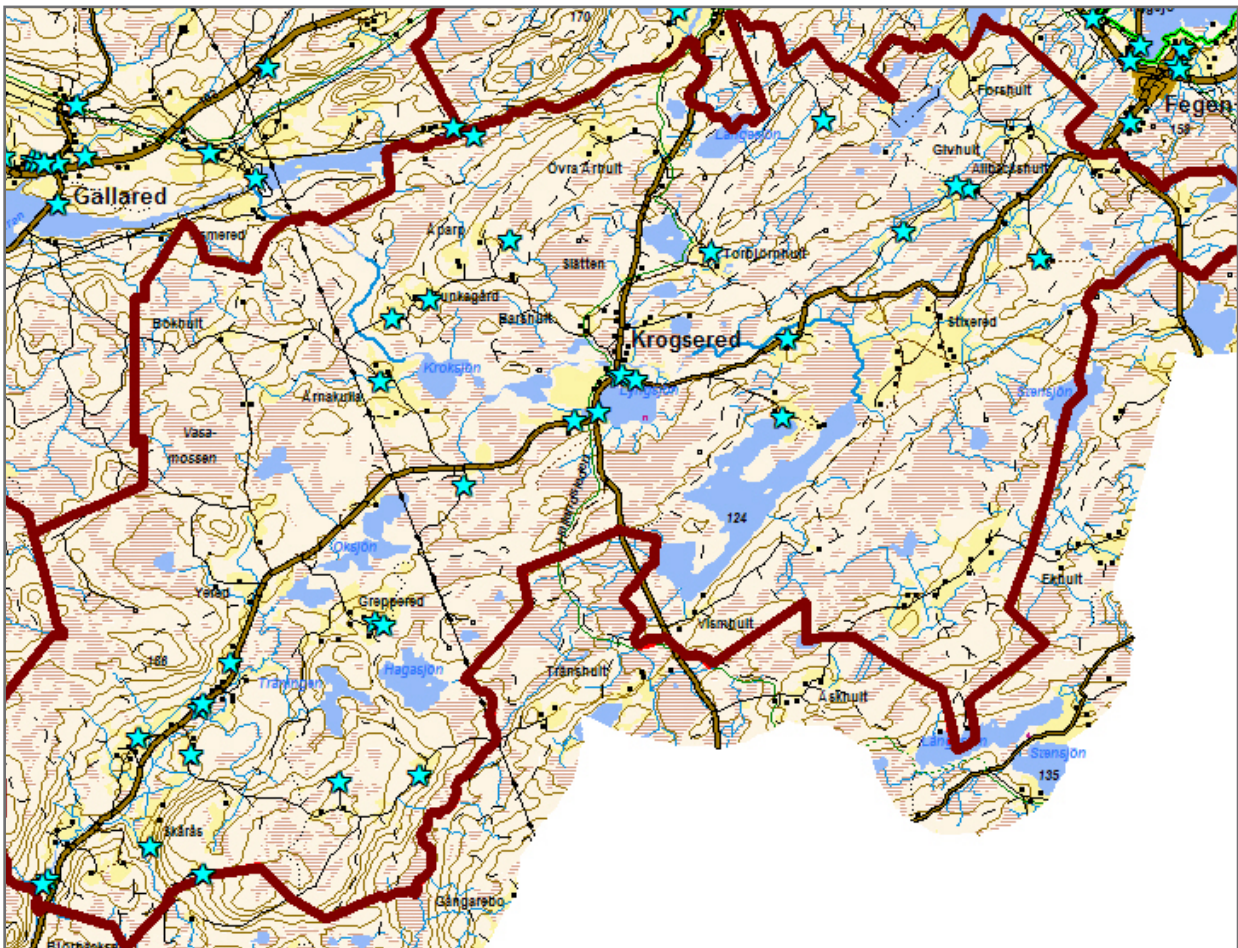
I det norra och nyare bostadshuset på Berg 2:4 bor tre bröder sedan länge. Det äldre bostadshuset på Berg 2:2, Aronsgården, står obett och omgärdas av två uthuslängor i skiftesverk och med stråtak. Det norra och rödfärgade uthuset har en bevarad skördevandring. Det södra är omålat.

I det värdeenhetsliga området ingår även en gård i norr, Övra Berg.

Id 1181, 1180. Klass A. Riksintresse kn 17 och kulturmiljö 41, Berg-Bråtagärde, i *Bygd att vårda!*



S09:01 Övra Berg 1180



Krogsered församling hade 263 invånare år 2006. Den delar pastorat med Drängsered församling i Halmstad kommun. Socknen har gles bebyggelse i stora skogar. Namnet Krogsered finns nämnt 1439, då med stavningen Krux-rödhe.

Ätran och Fegen i Gunnarps socken är närmaste större orter med Ätran som skolort. Falkenbergsrevyn har sina rötter i Krogsered, då under namnet Krogseredsrevyn.

S10 Krogsered

Några utvalda byggnader i Krogsered socken



1227 Greppered 1:13

1227 Greppered 1:13

Greppereds hembygdsstuga.

Vid det nybyggda uthuset intill finns en bevarad tröskvandring.

När huset renoverades på ca 1970-talet påträffades en hätta, som blev en viktig källa vid sammanställandet av Krogsereds folkdräkt.

Klass B.



1213 Krogsered 2:3

1213 Krogsered 2:3

F.d. gästgivargård, troligen uppförd på 1880-talet. Numera privatbostad.

Framträdande läge vid vägen och Lyngsjön.

Klass C. Ligger inom kulturmiljö 39, Krogsered, i *Bygd att vårda!*

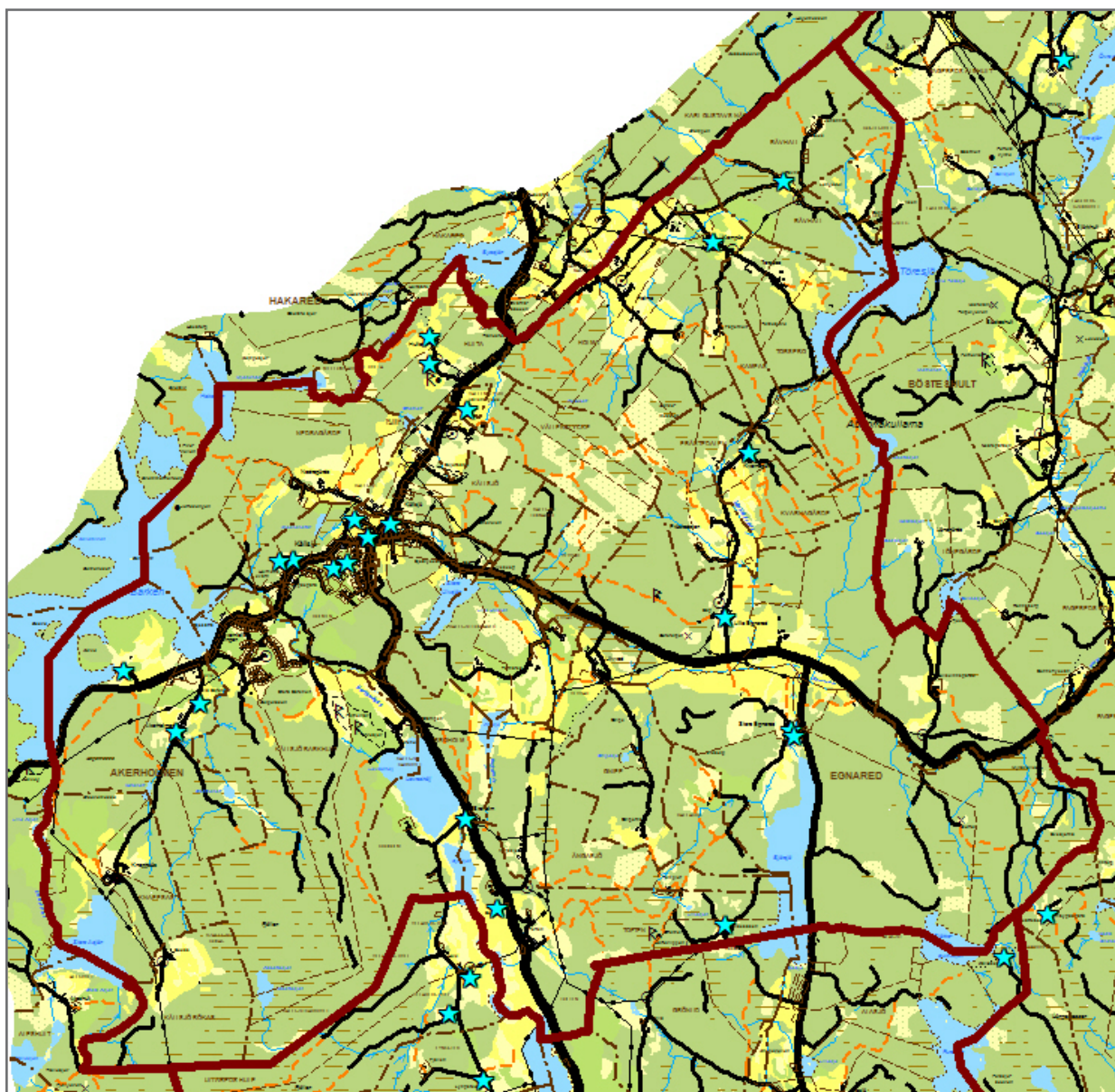


1217 Junkagård 1:7

1217 Junkagård 1:7

Välbevarad gårdsmiljö nära vägen. Huvudbyggnaden har två farstuvistastar på östra fasaden.

Klass B.



Nära Källsjö samhälle finns en stor stugby, Kvarnfallsringen, med fritidshus uppförda under 1970-80-talen, inspirerade av halländsk byggnadstradition. Naturupplevelser såsom bad och fiske i sjön Barken lockar.

Fem gårdar i Källsjö har tillsammans startat ett mejeri, vars ostkaka är omtalad i hela kommunen.

Källsjö socken hade 307 invånare år 2006.

S11 Källsjö

Några utvalda byggnader i Källsjö socken



1382 Holmen 1:63 m.fl.

1382 Holmen 1:63 m.fl.

Området är byggt som semesterby på 1980-talet. De vinterbonade husen ägs nu av tyska och holländska medborgare.

Husen har enhetlig färgsättning och ser ut som mindre 1970-talsvillor med inspiration från äldre byggnadstradition. Placering utefter en svängd infartsväg.

Klass C.



1387 Åkerholmen 1:3

1387 Åkerholmen 1:3

Maltbasta med bevarad eldstad och raster för rökning av korn för malttillverkning. Flyttad till denna plats 1905.

Taket lades om för ett par år sedan med byggnadsvårdsbidrag från Länsstyrelsen Halland. (Dokumentation finns på Kulturmiljö Halland.)

I länet återstår endast ett par liknande byggnader.

Klass B.



1397 Egnared 2:2

1397 Egnared 2:2

F.d. komministerboställe uppfört på 1860-talet.

Mycket vackert och välbevarat hus med originaldetaljer. Framträdande läge vid vägen. Bildar en sammanhängande miljö med Egnared 2:3, här nr 1396.

Ligger inom kulturmiljö 48, Egnared, i *Bygd att vårda!*

Klass B.



Köinge och Svarträ ingår i Okome församling sedan 2006, då de tillsammans hade 1129 invånare. Köinge samhälle och vackra landskap genomkorsas av den hårt trafikerade väg 154 mot Ullared.

S12 Köinge

Värdeenhetsligt område i Köinge socken



S12:01 Köinge 5:51 1073



S12:01 F.d. tingshus 1071



S12:01 F.d. skola 1075

S12:01 Köinge samhälle

Omfattar Köinge 2:3, 3:23, 3:31, 5:51, 8:1, 6:12, 5:14 m.fl.

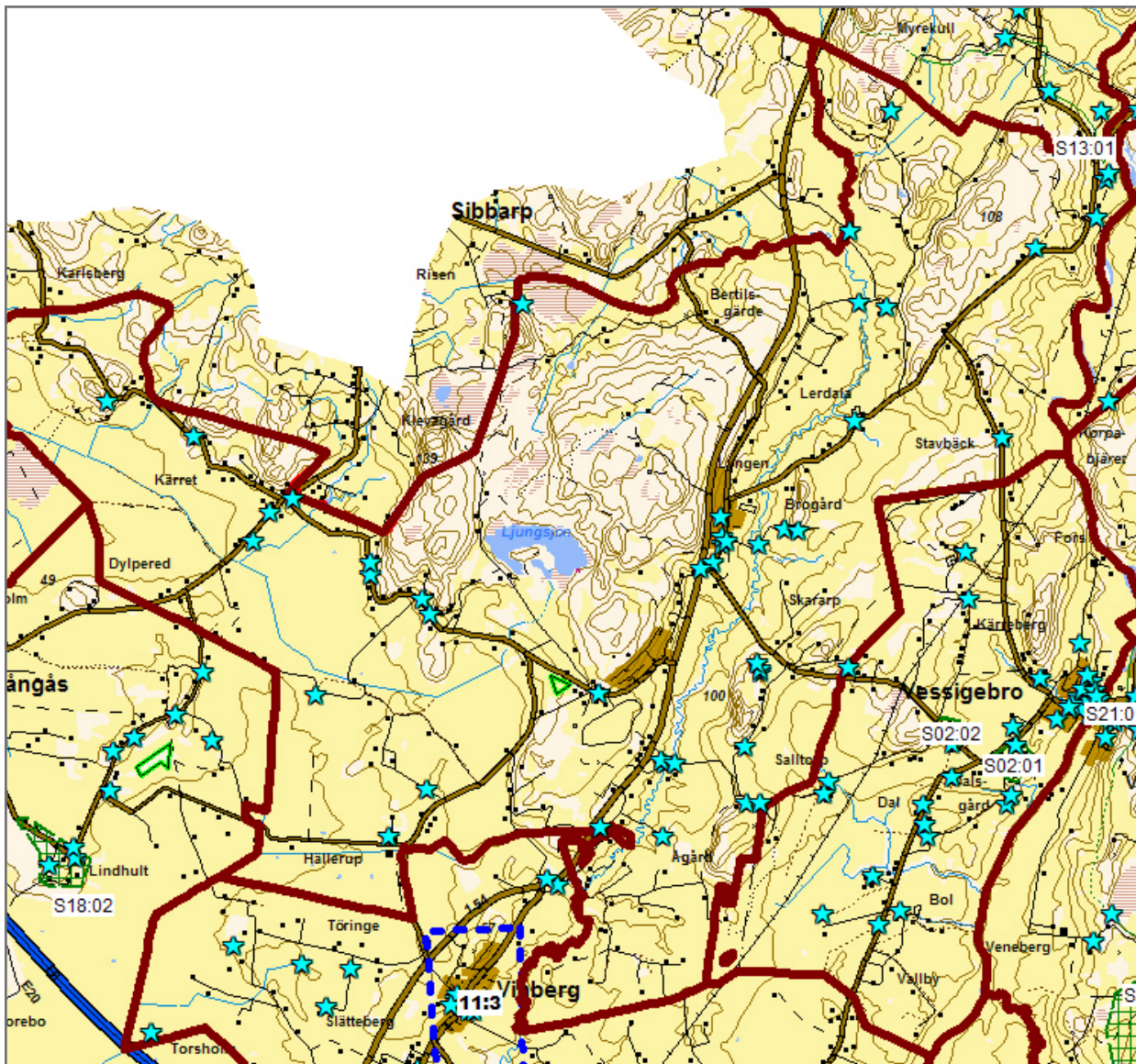
Sammanhållet sockencentrum med många välbevarade byggnader från olika epoker. Köinge kyrka är ritad av Adrian C. Peterson i nygotisk stil och uppförd på 1890-talet. Öster om kyrkan ligger det f.d. tingshuset från 1830-talet. Köinge var tingsplats för Faurås härad från 1600-talet till 1906. I närheten låg Galgberget där avrättningar verkställdes fram till 1831. Byggnaden intill har använts som häkte. Under senare tid har det gamla tingshuset använts som textilfabrik med sysal i tingsalen och är idag ombyggt till bostadshus.

Vid vägkorsningen ligger en f.d. lanthandel med tillhörande lager- och förrådsbyggnader, uppförda 1914, och västerut en f.d. skola som senare varit textilfabrik. Österut det f.d. stationshuset, idag bilbibliotek.

Id 1069-1076. Klass B. Delar av området omfattas av kulturmiljö 35 i *Bygd att vårda!*



S12:01 F.d. stationshus 1080



Ljungby socken består till största delen av jordbruksbygd, men längst i nordöst finns rester kvar av det som i början av 1900-talet skulle bli en småstad med anknäytning till Héroults Elekriska Stål. Företaget låg angränsande i Köinge socken och den återstående byggnaden har här Id 1078. I närheten låg också Ätrafors järnvägsstation, där stationshuset idag är mycket välbevarat, Id 687.

I Ljungby socken finns ett av kommunens fyra byggnadsminnen, borgen Hällerup, vars huvudbyggnad med härstamning från en tidigare storgård kan ha uppförts mellan 1680- och 1740-talen. Källarvalv finns kvar från en äldre trelängad anläggning. Vid byggnadsminnesförklaringen 1986 fanns en välbevarad interiör från 1760-talet med kakelugnar från 1800-talet.

År 2006 hade Ljungby församling 1062 invånare.

S13 Ljungby

Värdeenhetsligt område i Ljungby socken



S13:01 Västra Ätrafors



S13:01 Backstugan

S13:01 Västra Ätrafors

Omfattar Tormorup 1:9 m.fl.

Sex bostadshus från 1900-talets början byggda i ett sammanhängande område i en slänt, som en del i den stad som på den tiden förutsattes växa fram längs järnvägen och i anslutning till stålverket. Stålverket, här nr 1078, uppfördes 1918 och gick i konkurs redan 1920.

Tre av bostadshusen är putsade, två med namnen Backstugan respektive Ätraberg. Ätraberg och ett av husen med träpanel har mansardtak. (Se även nr 686.) Backstugan är uppförd 1920 av skräddarmästaren Paridon Peterson, som hade sin mottagning i bottenvåningen och bostad i övervåningen.

Området har kvar sin tidstypiska prägel.

Id 688. Klass C. Ligger inom riksintresse kn 19 Ätradalen, delvis i Köinge socken.v

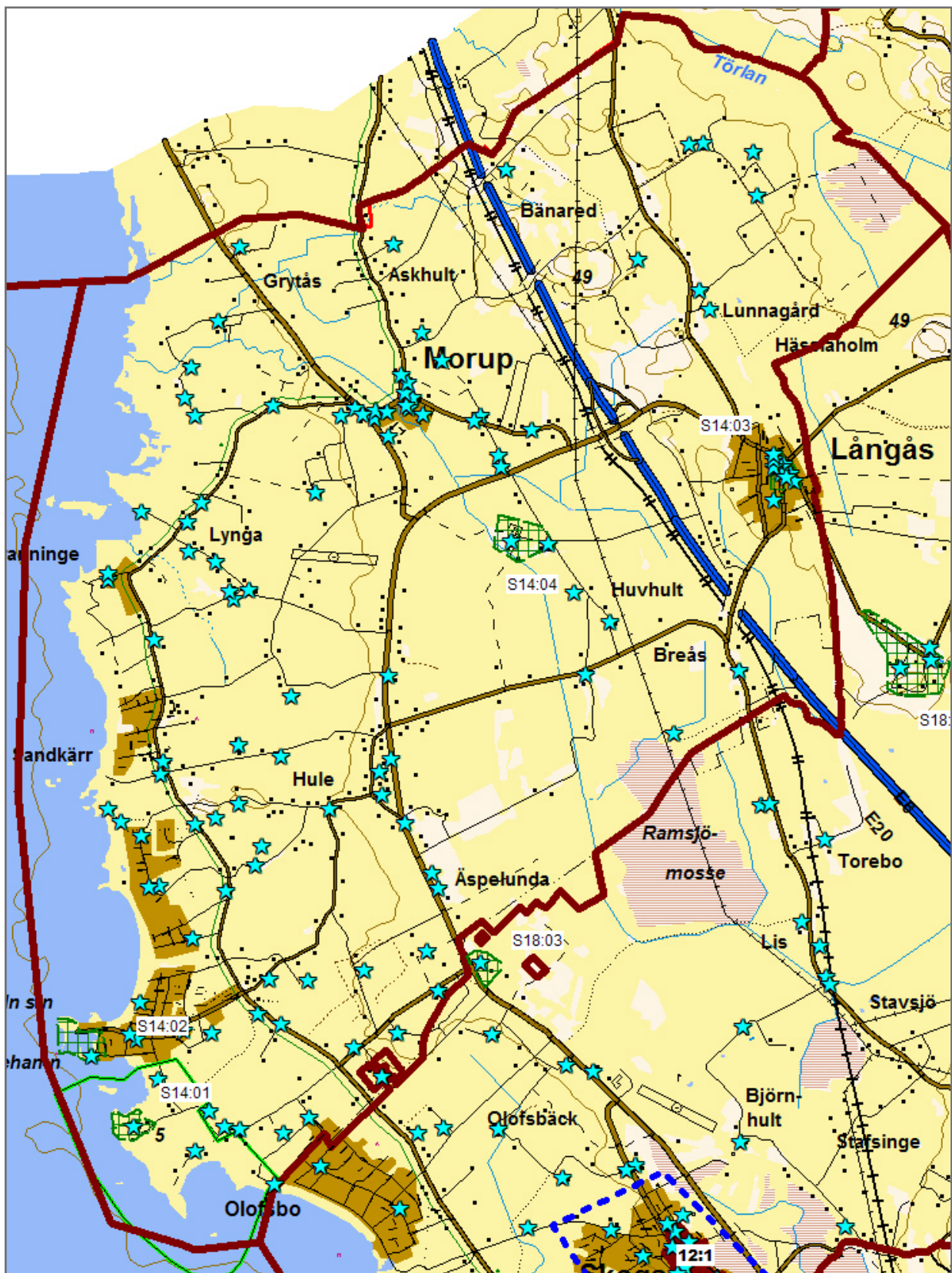
Några utvalda byggnader i Ljungby socken



687 Ätrafors' stationshus



698 Trustorps gård



I Morup socken ligger de små samhällena Glommen, Morup och Långås. Glommen har en aktiv fiskehamn och tät villabebyggelse. Morups tegelkyrka med anor från 1200-talet var tidigare oputsad. Den fungerade då som ett landmärke och kallades "den röde kirken". Långås samhälle växte upp kring den numera nedlagda och rivna järnvägsstationen.

Sockenens består i övrigt av jordbruksmark med många stråaktäckta "hallengslängor" och kringbyggda gårdar. Längs kusten finns stora områden med fritidshus. Morups församling hade 2624 invånare år 2006.

S14 Morup

Värdeenhetsliga områden i Morup socken



S14:01 Morups tånge

S14:01 Morups tånge

Omfattar Långaveka 2:10 m.fl.

Fyrtorn från 1843 med välbevarad fyrtornpersonalbebyggelse från 1870-talet. Ingår i kulturmiljö 14 i *Bygd att vårda!*

Id 535. Klass B.

S14:02 Glommens fiskehamn

Omfattar Morups-Lyngen 2:40 m.fl.

Aktiv fiskehamn med packhus, båthus och sjöbodar. Ingår i kulturmiljö 14 i *Bygd att vårda!*

Id 543. Klass C.



S14:02 Glommens fiskehamn

S14:03 Långås samhälle

Omfattar Morups-Ry 2:1 m.fl.

Traditionsrikt f.d. stationssamhälle med tät och varierad småstadsbebyggelse från 1900-talets första hälft.

Id 620-630. Klass B.

S14:04 Munkagård

Omfattar Munkagård 1:1.

Mycket vacker och välbevarad storgård med anor från medeltiden.

Bör utredas för byggnadsminnesförklaring.

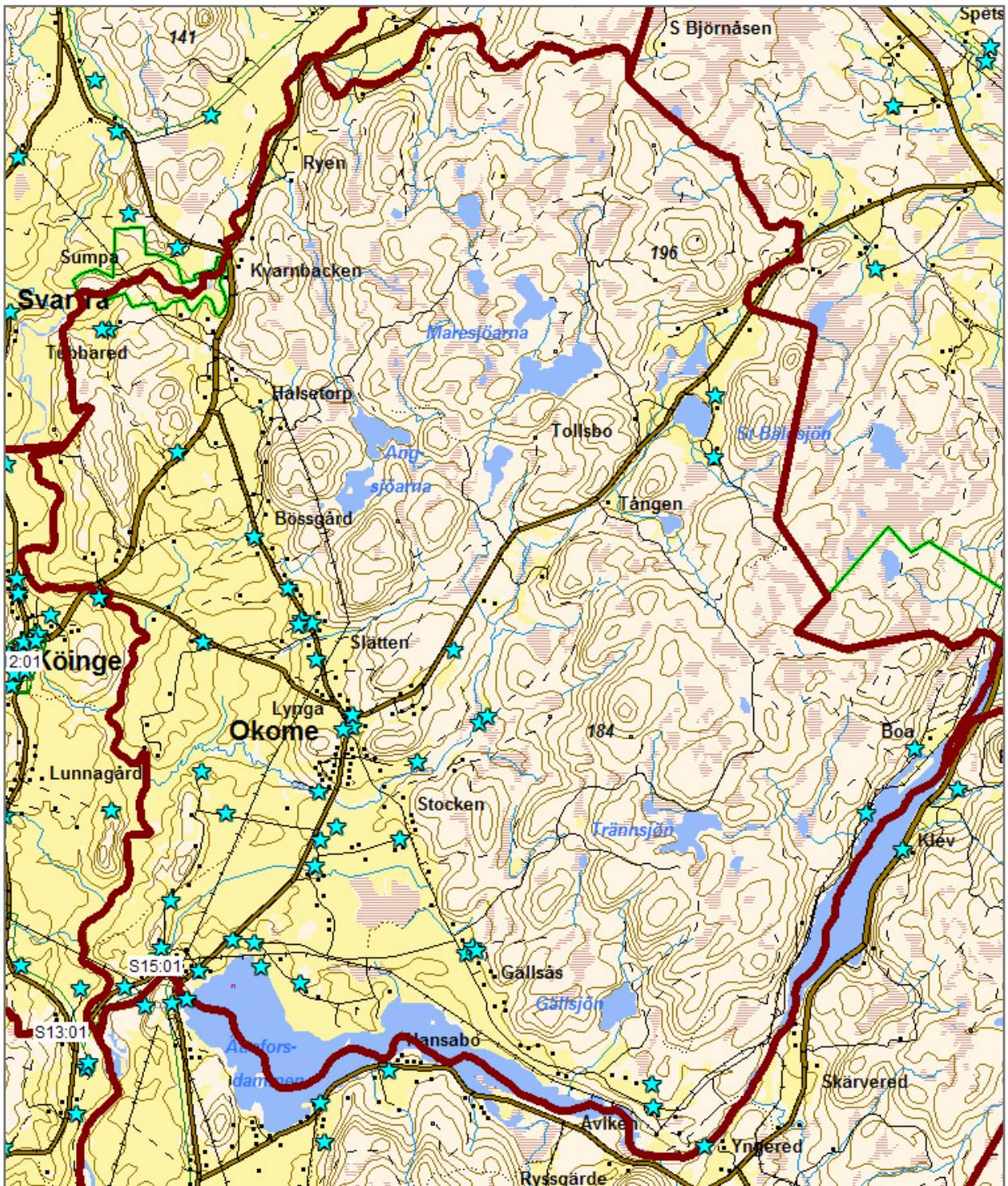
Id 636, 637. Klass A.



S14:03 Långås samhälle



S14:04 Munkagård



I Okome församling ingår sedan 2006 även Köinge och Svarträ. Sammantaget hade de då 1136 invånare.

Utefter landsvägen mot nordväst från Okome kyrkby ligger många traditionsrika gårdar. Vägen löper i övergången mellan höglandet i öst och jordbrukslandskapet i väster.

S15 Okome

Värdeenhetsligt område i Okome socken



S15:01 Ätrafors 1021

S15:01 Ätrafors

Omfattar Gällsås 2:7, Gällsås 2:17, Rävige 12:1 m.fl.

Äldre tätbebyggelse uppförd i anslutning till den tidigare trämassefabriken och gamla kraftstationen. Bostadshusen är mer eller mindre ombyggda men området har kvar sin karaktär.

Centralt i området ligger Ätrafors tidigare kraftstation med tillhörande personalbyggnad, uppförda i början av 1900-talet. Intill tomten låg tidigare trämassefabriken från 1889 som brann 1905. Kraftstationen användes till ca 1930, då den nuvarande som ligger söder om detta område stod klar (Spade, B: Industriinventering 1994). Idag är den s.k. tvättstugan inredd som bostad.

Id 1020, 1021. Klass C.



S1501 F.d. kraftstationen 1020

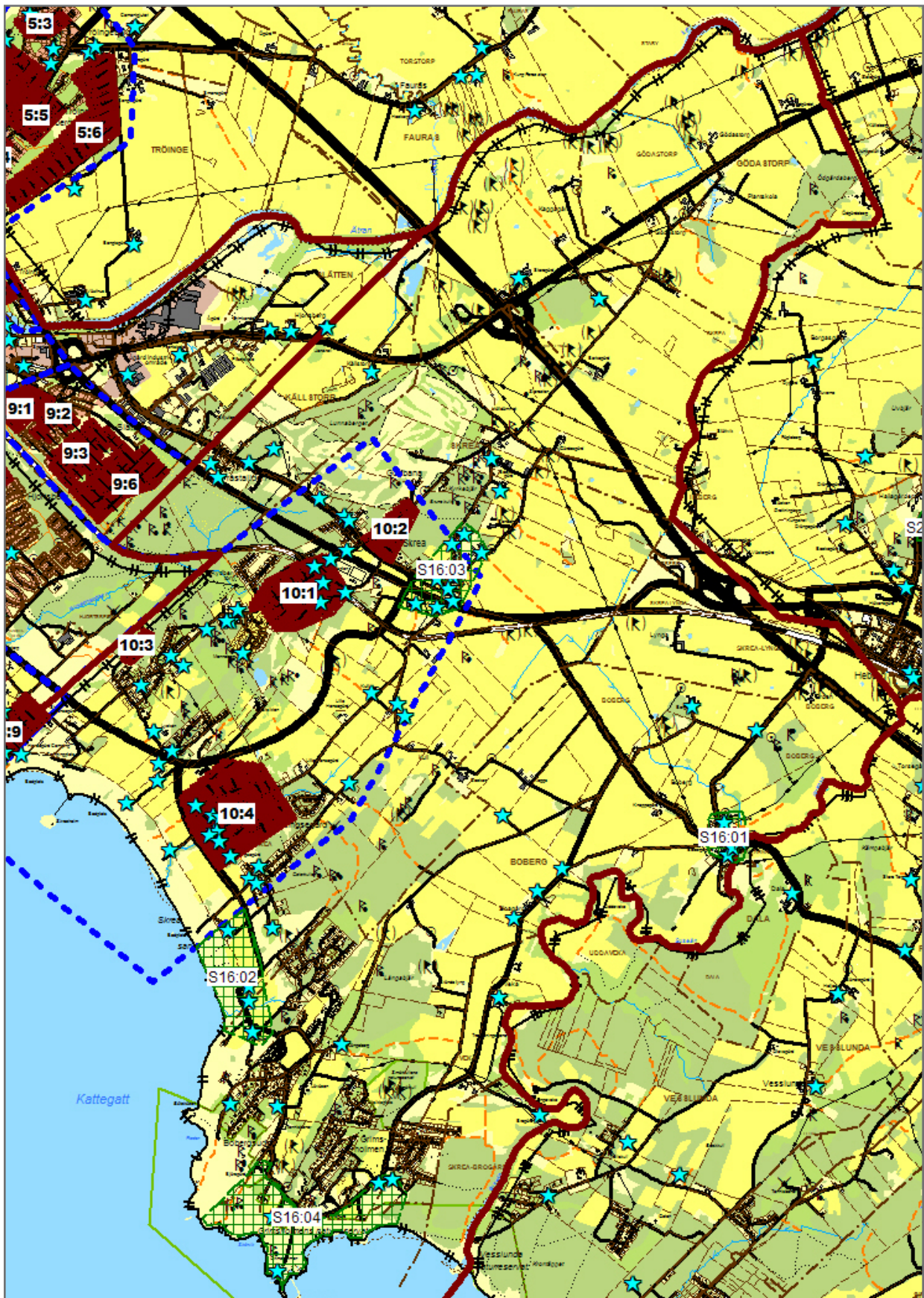
Några utvalda byggnader i Okome socken



1042 Bössgård 1:6



1061 Okome-Boa 1:15



1908 och 1943 fick dåvarande Skrea kommun avträda landområden till Falkenberg. Dock inte Slätten, vilket felaktigt markerats i det digitala kartskiktet med sockengränser (röd linje) som används i inventeringen. Innanför de blå streckade markeringarna på kartan ovan finns de områden som inventerats i *Stadens yttre årsringar* och etapp 1 av den digitala inventeringen.

Skrea församling hade 3408 invånare år 2006.

S16 Skrea

Värdeenhetsliga områden i Skrea utanför Stadens yttre årsringar



S16:01 Hallarna

S16:01 Hallarna

Omfattar Boberg 9:1 m.fl.

Traditionsrik jordbruksbebyggelse vid Suseåns kraftstation. Kulturmiljö nr 4, Hallarna, i *Bygd att vårda!*

Id 459-463. Klass B.

S16:02 Norra Grimsholmen

Omfattar Skrea 1:25 m.fl.

Välbevarad jordbruksmiljö på strandängarna.

Id 472, 474-476. Klass C.



S16:02 Norra Grimsholmen

S16:03 Skrea kyrkomiljö

Omfattar Skrea 3:4 m.fl.

Socknens tidiga centrala bebyggelse. Ingår i kulturmiljö 12, Skrea, i *Bygd att vårda!*

Id 323-326, 363-368. Klass B.

S16:04 Södra Grimsholmen

Omfattar Boberg 3:10 m.fl.

Vacker kuststräcka med naturreservat, sjöbodar och utspridd äldre jordbruksbebyggelse. Kulturmiljö nr 6, Grimsholmen, i *Bygd att vårda!*

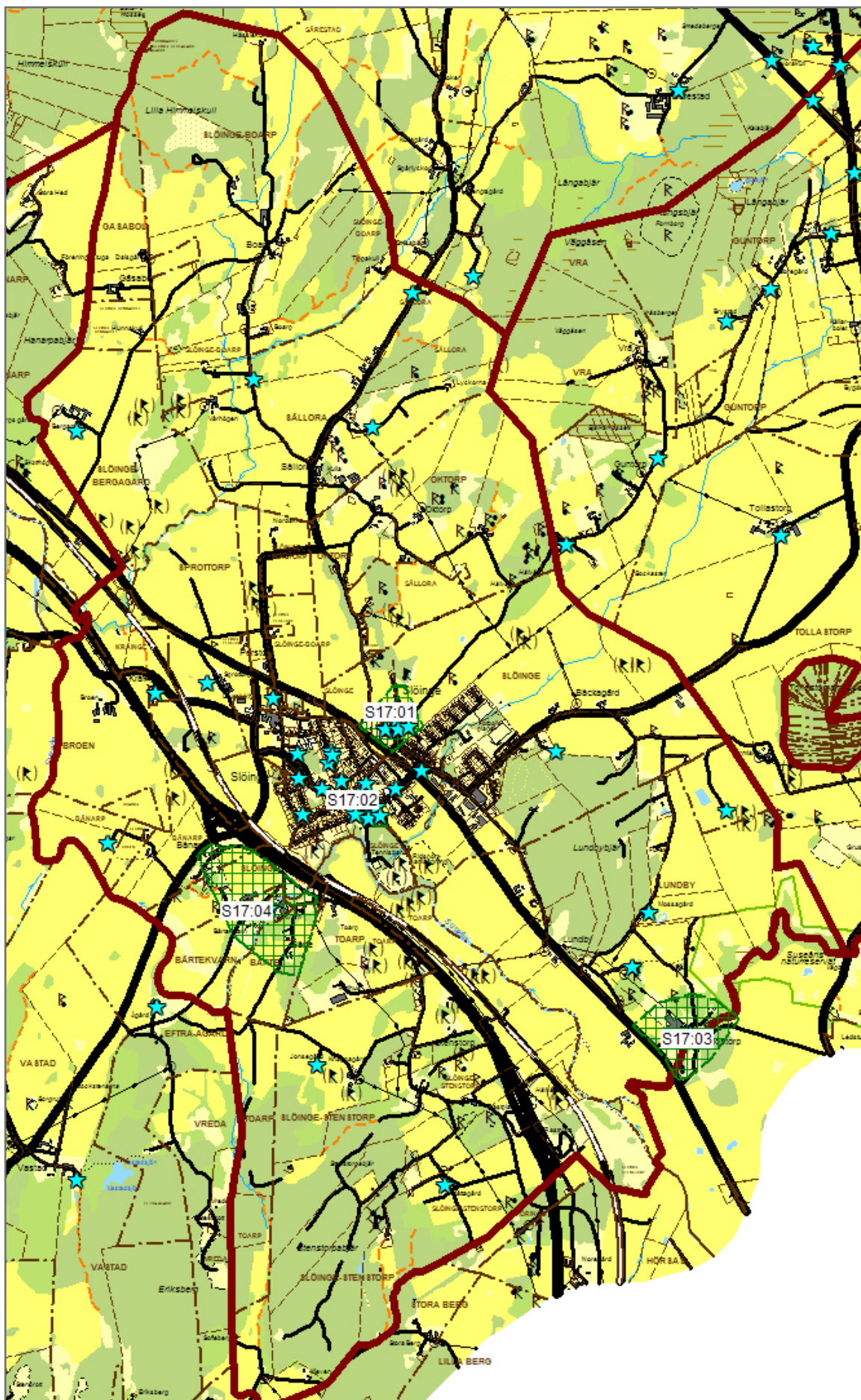
Id 481-484. Klass B.



S16:03 Skrea kyrkomiljö



S16:04 Södra Grimsholmen



Slöinge församling hade 1221 invånare år 2006. Kända företag är SIA Glass, Berte Qvarn och Hallands djursjukhus. Samhället omges av odlingslandskap.

S17 Slöinge

Värdeenhetsliga områden i Slöinge socken



S17:01 Slöinge kyrkomiljö

S17:01 Slöinge kyrkomiljö

Omfattar Slöinge 6:1 m.fl.

Traditionell kyrkomiljö med samlad tillhörande bebyggelse. Kulturmiljö nr 5, Slöinge, i *Bygd att vårda!* Id 802-806. Klass C.

S17:02 Slöinge järnvägsområde

Omfattar Slöinge 5:216 m.fl.

Välbevarad småstadsbebyggelse längs den f.d. järnvägen.

Id 808-811, 825-826. Klass C.



S17:02 Slöinge järnvägsområde

S17:03 Mostorp

Omfattar Lundby 3:1 m.fl.

Arbetarbostäder och ekonomibyggnader till Mostorp storgård, vars huvudbyggnad ligger i Halmstad kommun. Ingår i kulturmiljö 7, Mostorp, i *Bygd att vårda!* Id 828. Klass A (avser hela gården).

S17:04 Bärte

Omfattar Bänarp 1:1 m.fl.

Välbevarad äldre industrimiljö med senare tillbyggnader, där verksamheten fortfarande är i drift. Ligger inom kulturmiljö nr 3, Vastadalen, i *Bygd att vårda!*

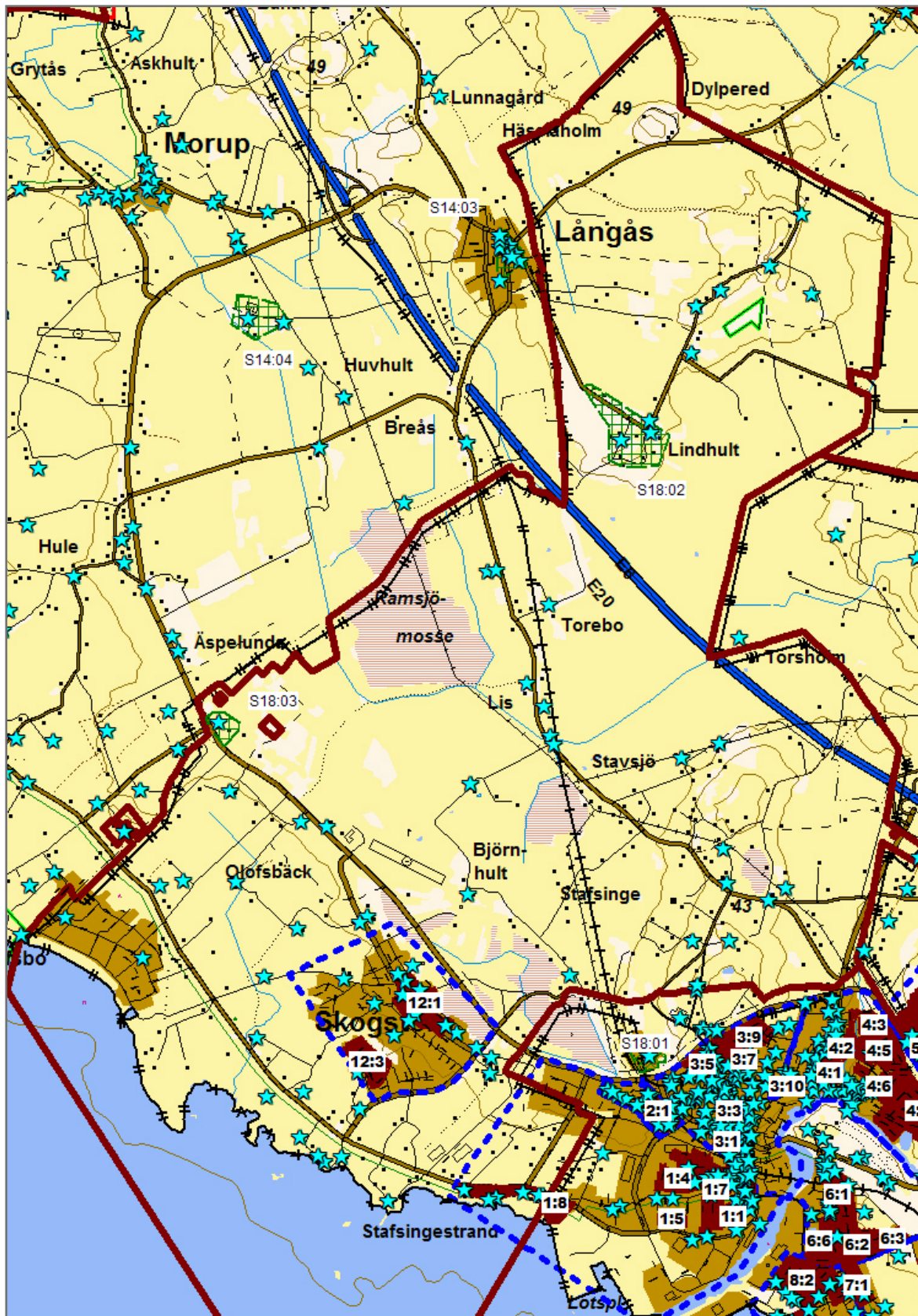
Id 833. Klass A.



S17:03 Mostorp



S17:04 Bärte



Stafsinge socken är jordbruksbygd som numera innehåller delar av Falkenbergens tätort och står under ett högt exploateringsstryck. Området kring kyrkan utgör en vacker blickpunkt som entré till staden från motorvägsavfarten. Stafsinge församling hade 3771 invånare år 2006.

På kartan ovan visas sockengränsen fel vid Falkagård, som tillhör Stafsinge. Områdena innanför de blåstreckade markeringarna ingår i *Stadens yttre årsringar* och finns med i den digitala inventeringens etapp 1.

S18 Stafsinge

Värdeenhetsliga områden i Stafsinge utanför Stadens yttre årsringar



S18:01 Falkagård

S18:01 Falkagård

Omfattar Ormvråken 1 m.fl.

Välplanerat och tidstypiskt flerbostadsområde från 1980-talet. Byggnadskroppar i varierad höjd men med sammanhållen utformning kring bilfria innergårdar med lekplatser och grönska. Exempel på den byggnadsstil som avlöste miljonprogrammets "upprepningens estetik".

Id 421. Klass C.



S18:02 Lindhults gods

S18:02 Lindhults gods

Omfattar Lindhult 1:1 och del av Hässlås 2:1.

Storgårdsmiljö med manhus från 1700-talet, arbetarbostäder från olika epoker och påkostade ekonomibyggnader. Ingår i det område av riksintresse, kn 18, som upphörde 2006 efter motorvägsbygget. Samtliga byggnader såväl som området i sin helhet är av mycket högt kulturhistoriskt värde. Kulturmiljö 18, Lindhult, i *Bygd att värda!*

Id 509, 510. Klass A.



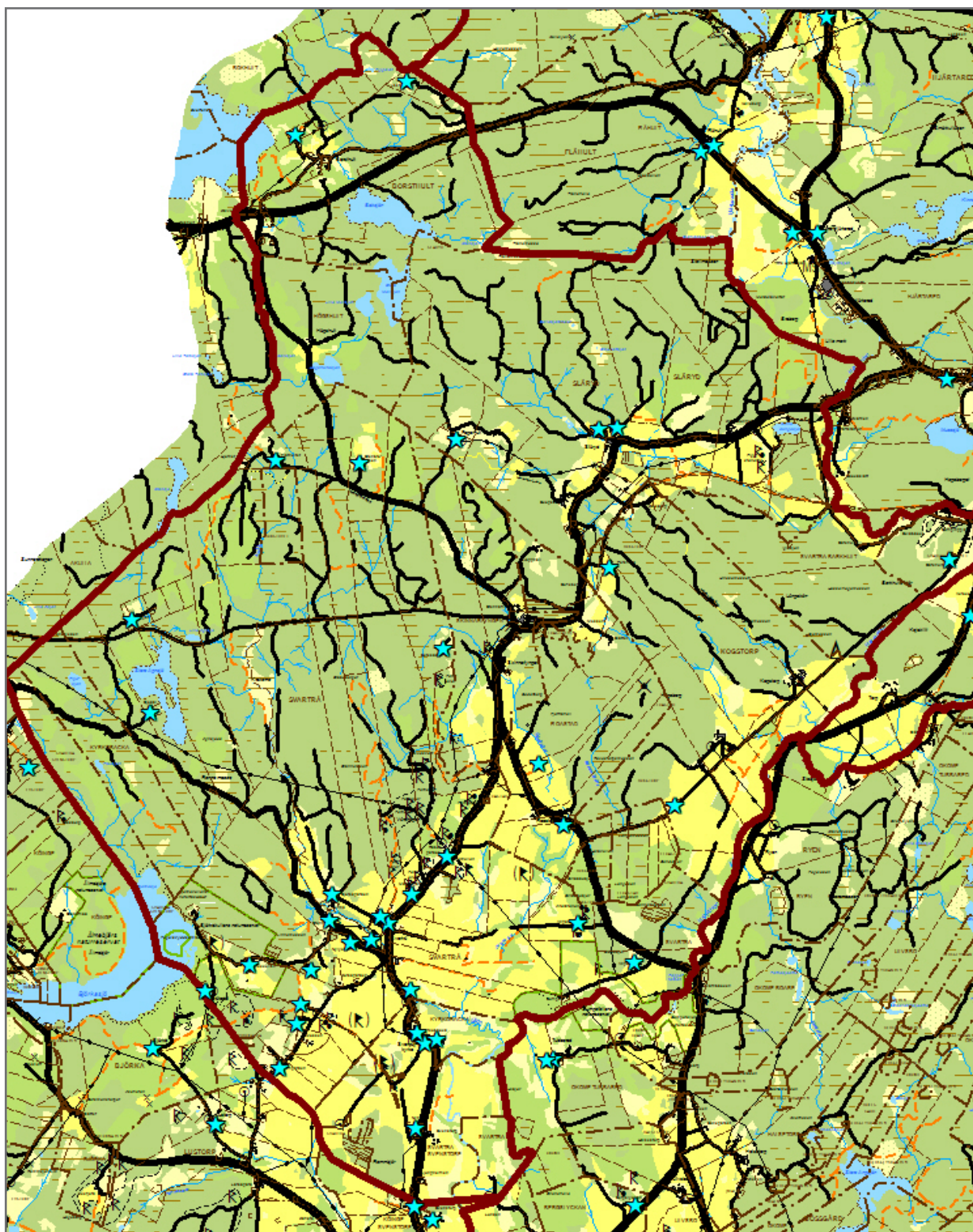
S18:03 Automobilen

S18:03 Automobilen

Omfattar Olofsbo 1:42 m.fl.

F.d. bensinstationsområde med korsvirkesinspirerade bostadshus från 1970-talet. Bensinstationen lades ner på 1980-talet då E6:an flyttades. I området ligger en f.d. gocartbana, numera för crossmini-motorcyklar, och skateboardbanan Falkenberg's Snakerun från 1978, en av landets första, som fortfarande är i drift och har kultförklarats av sportens utövare.

Id 524, 525. Klass C.



I Svarträ socken börjar inlandets byggnadsskick att bli påtagligt. Flera hus från andra hälften av 1800-talet har framkammerstugans planlösning och en lägre övervåning. De större vägarna löper längs odlingsmarkerna och småvägar förgrenar sig in i skogarna i öster. Träkyrkan har anor från medeltiden. Delar av socknen ligger inom kulturmiljö 38, Svarträ-Björkekullen, i *Bygd att vårda!*

Tillsammans med Köinge och Okome hade Svarträ 1129 invånare år 2006.

S19 Svartrå

Några utvalda byggnader i Svartrå socken



1094 Kyrkbacka 1:13



1095 Kyrkbacka 1:14



1105 Svartrå 1:20, 1:18



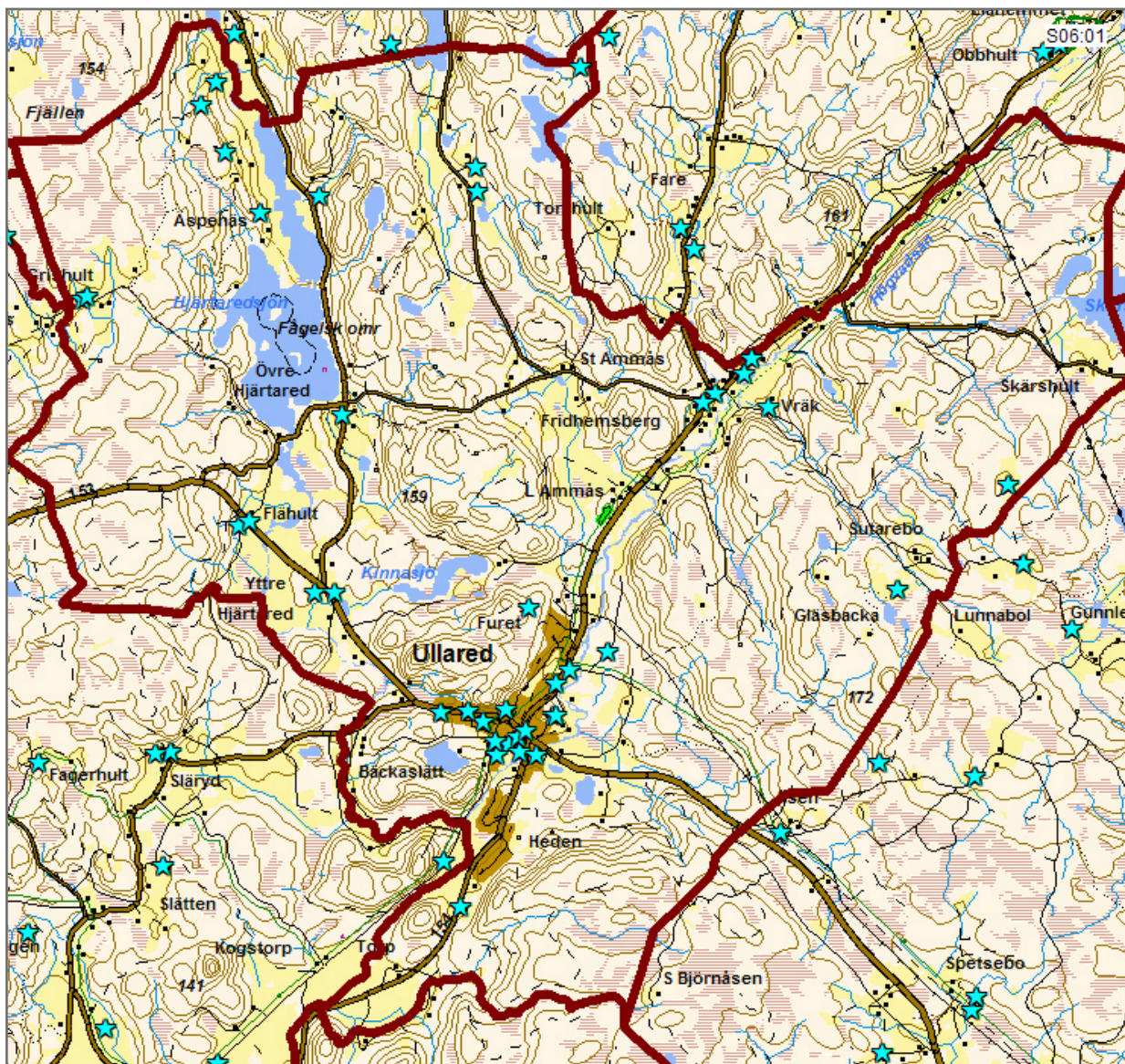
1102 Svartrå 3:2



1106 Svartrå 13:2



1119 Svartrå 5:5



Ullareds samhälle är kommunens näst största tätort och ett av landets mest besökta turistmål tack vare varuhuset GeKås. Intill detta har en hel köpstad vuxit fram med krav på ökat utrymme i de angränsande naturområdena.

På landbygden ser man många öppna verandor med omsorgsfullt utformad ”snickarglädje”, även på i övrigt kraftigt ombyggda hus. Omkring början av 1930-talet tycks någon lokal hantverkare ha inspirerats av funktionalismens stora fönster som möts i en hörna. Flera hus har sådana fönster, men småspröjsade, som på en traditionell glasveranda.

Ullareds församling hade 1141 invånare 2006.

S20 Ullared

Några utvalda byggnader i Ullared socken



1130 Ullared 8:8, 2:2



1144 Hjärtared 2:2



1151 Sjö 1:3



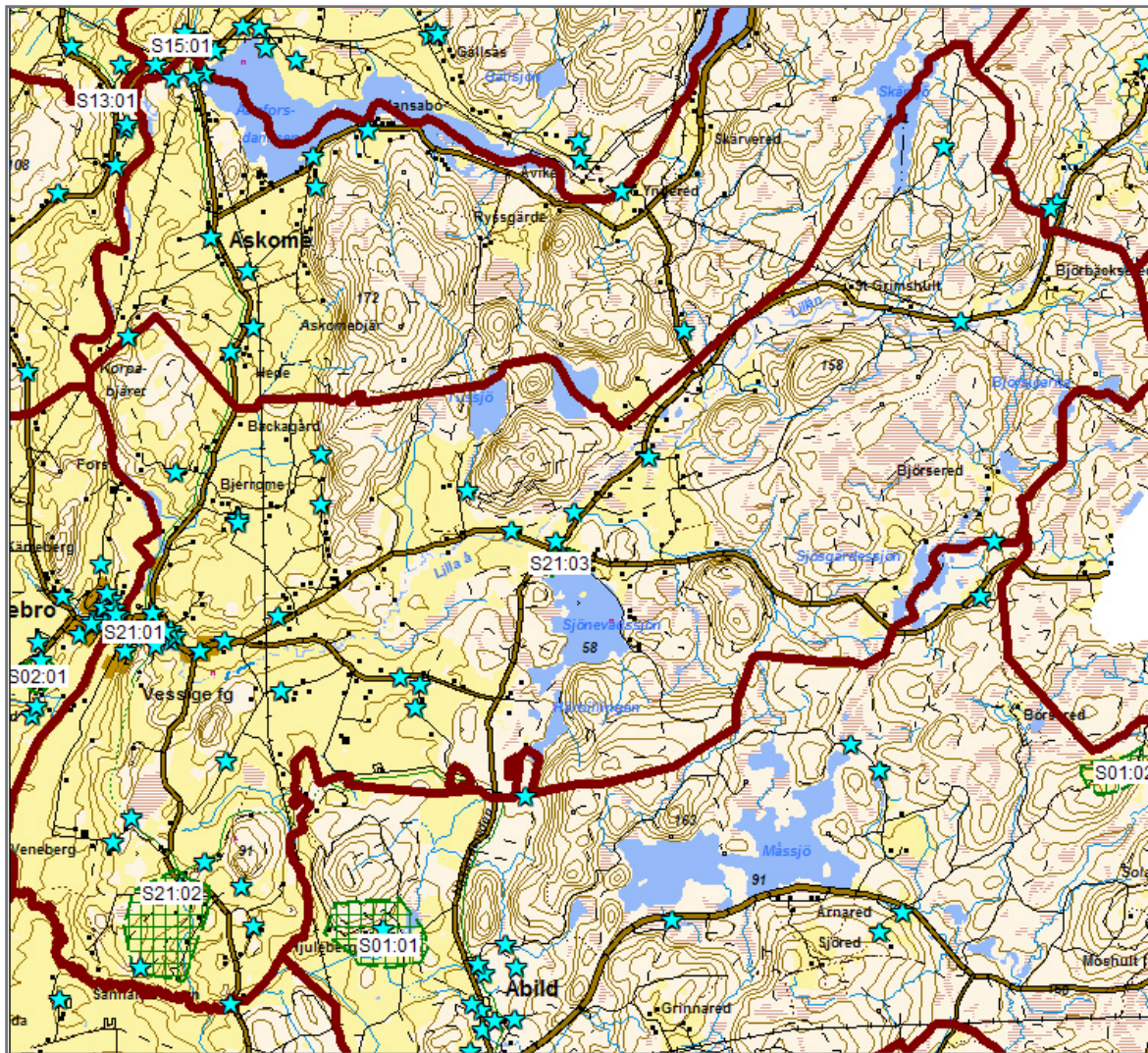
1154 Ullared 3:16



1160 Vräk 1:28



1170 Vräk 1:17



Vessige socken delar Vessigebro samhälle med Alfshög. Skiljelinjen är Ätran, som genomkorsar samhället.

I de båda socknarna var målaren Otto Söderberg verksam under 1870-talet. Han besökte flera gårdar där han dekorerade salsväggar och -tak. Enligt sägnen utfordrades han med mat och brännvin och stannade kvar i rummet tills målningarna var klara. En gård i Vessige har bevarad takmålning direkt på brädorna vilket är mycket ovanligt. Samma gård och en annan i Alfshög har handmålade tapeter, där Otto Söderberg har skapat fantasifulla landskapsmotiv i guldornamenterade medaljonger. Kanske finns det fler bevarade interiörer med hans målningar?

Vessige församling med Alfshög hade 1633 invånare år 2006.

S21 Vessige

Värdeenhetsliga områden i Vessige socken



S21:01 Vessige kvarnar

S21:01 Vessige kvarnar

Omfattar Vessige 13:1 och Vessige 12:2.

Äldre kvarnanläggningar med tillhörande välbevarade bostadshus och uthus, vackert belägna vid Lillåns fors i Vessigebro samhälle.

Id 971-973. Klass B. Ligger inom kulturmiljö 31, Vessige, i *Bygd att vårda!* och riksintresse kn 19, Ätrådalen.



S21:02 Sörby

S21:02 Sörby

Omfattar Sörby 4:5 m.fl.

Flera gårdar ligger kvar i sina lägen från före skiftesreformerna 1856-57. Byn har kvar sin ålderdomliga karaktär av klungby. De flesta hus har bevarat sina exteriörer.

Runt den äldre byn ligger de utflyttade gårdarna, bl.a. en av de båda Nackagårdarna, här nr 981. Bostadshuset är en välbevarad framkammarstuga uppförd 1857.

Id 979-981. Klass B. Ligger inom riksintresse kn 19, Ätrådalen och kulturmiljö 28, Sörby, i *Bygd att vårda!*



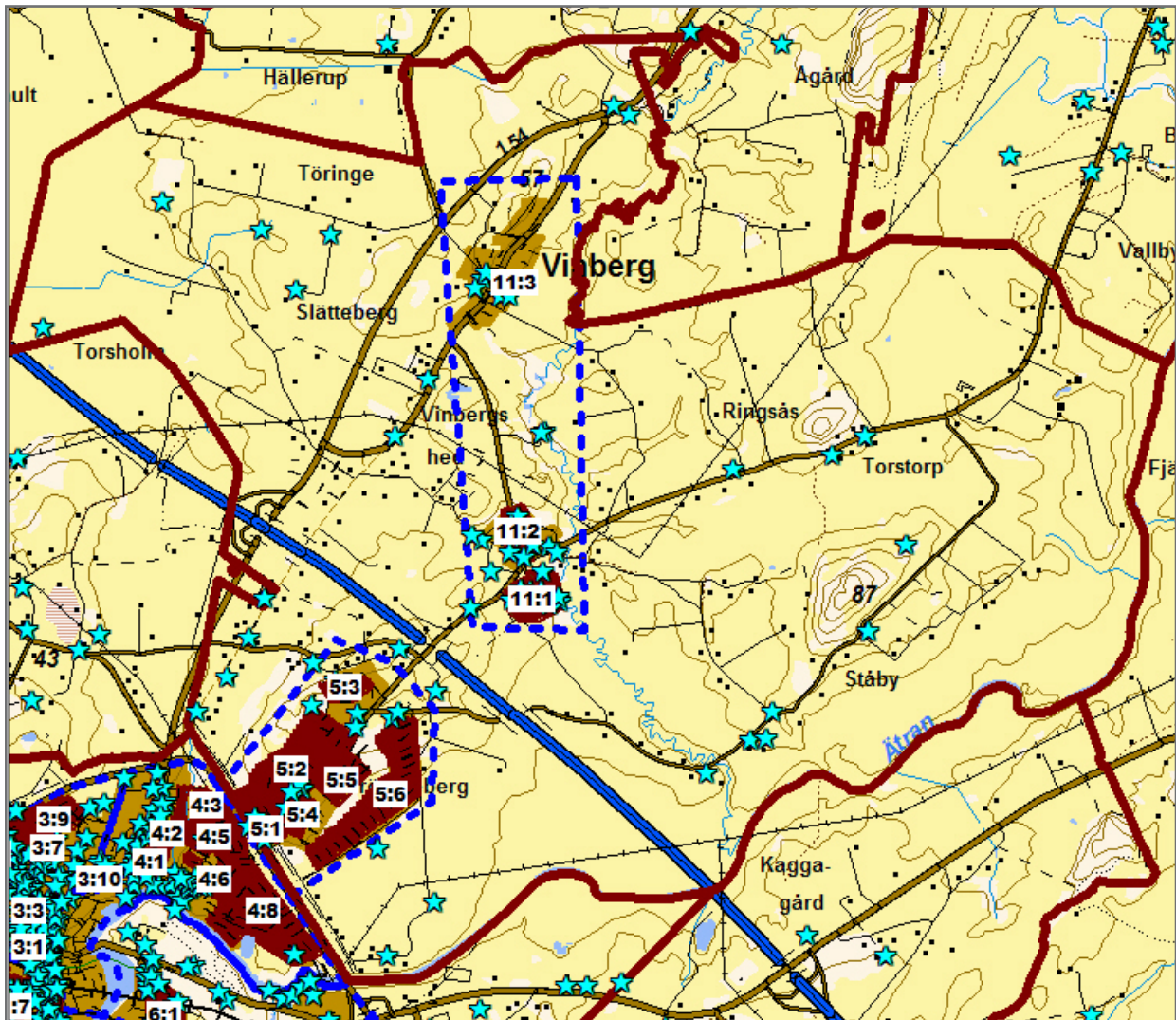
S21:03 Sjönevad

S21:03 Sjönevad

Omfattar Sjönevad 1:2 m.fl.

Samlad äldre anrik bebyggelse vid Sjönevads Gästis, naturskönt belägen vid Sjönevadssjön med framträdande läge i landskapet. Området har fungerat som mötes- och marknadsplats sedan 1200-talet, och marknad anordnas fortfarande varje år.

Id 994-997. Klass B. Ingår i kulturmiljö 33 i *Bygd att vårda!* och riksintresse kn 19, Ätrådalen.



Vinbergs församling hade 3569 invånare år 2006. Tröingebergs villaområden i sydväst uppfattas numera som en del av Falkenbergs tätort. På kartan ovan ingår områdena innanför de blåstreckade markeringarna i *Stadens yttre årsringar* och finns med i den digitala inventeringens etapp 1.

På landsbygden som omger samhällena finns många vackra och välbevarade gårdar och torp.

S22 Vinberg

Några utvalda byggnader i Vinberg utanför Stadens yttre årsringar



251 Tröinge 10:3



221 Tröinge 2:45



490 Ringsås 1:46



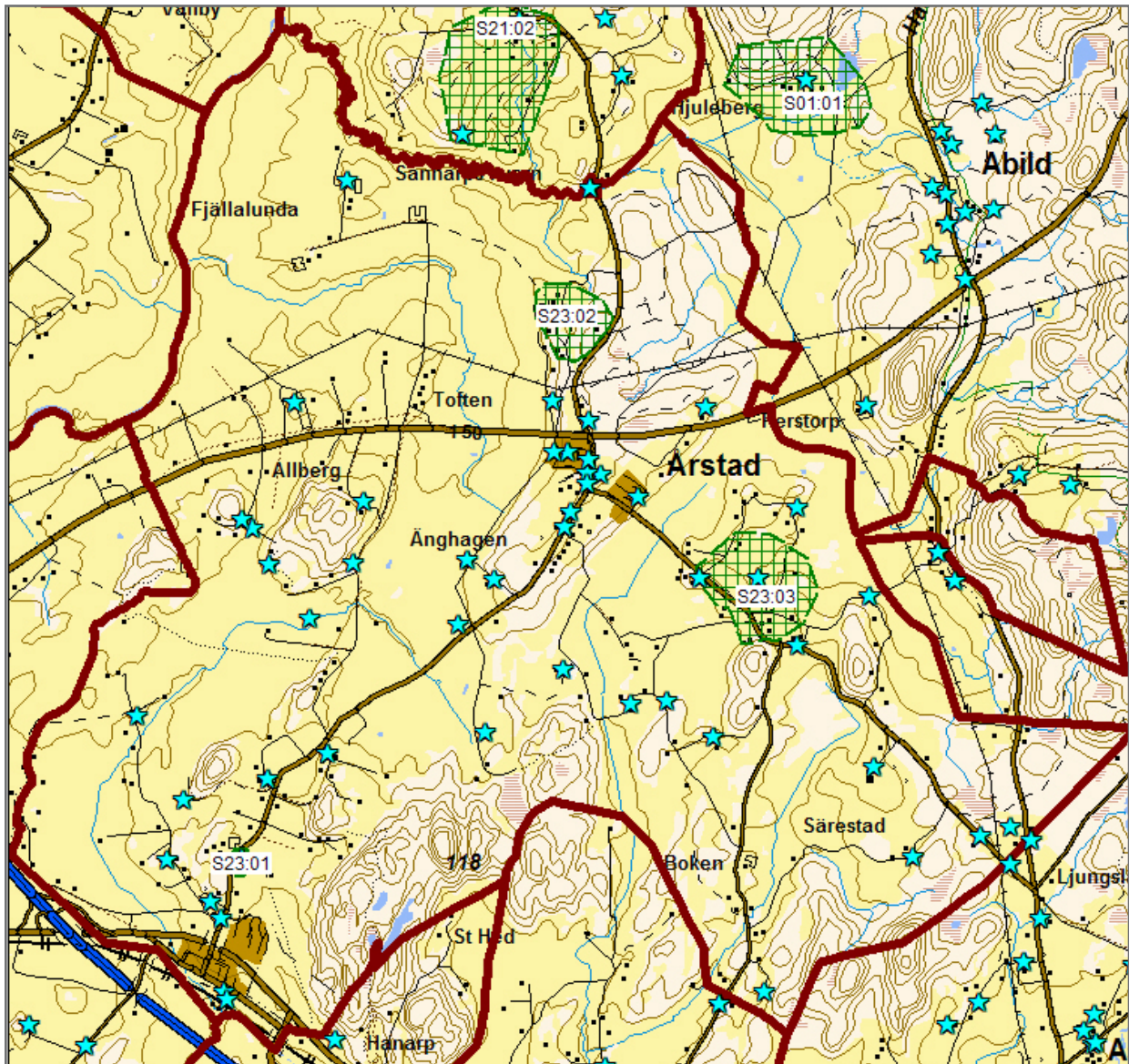
492 Tågarp 2:16, Torstorp 6:1



495 Sannagård 3:3



497 Vinberg 2:102 m.fl.



I Årstad socken finns samhällena Årstad, kyrkbyn strax söder om vägen till Torup, och Heberg, som växte upp i anslutning till den f.d. järnvägsstationen. Sannarps storgård dominerar odlingsmarken kring Årstad samhälle och har flera äldre hus på sina ägor.

Årstad församling hade 1193 invånare år 2006.

S23 Årstad

Värdeenhetsliga områden i Årstad socken



S23:01 Heberg - Årstadvägen

S23:01 Heberg – Årstadvägen

Omfattar Heberg 34:1 m.fl.

Delvis välbevarad traditionsrik äldre bebyggelse samlad öster om Årstadvägen, söder om Söderskolan. Det f.d. tingshuset Hallagården med källare på norra sidan om vägen ingår i området. Verkstadsbyggnaden längst i norr sägs vara en f.d. smedja. Längst i söder ett jordbruk. På Heberg 1:10 ligger det f.d. gästgiveriet Sofiero nära vägen.

Id 839. Klass C.



S23:02 Sannarp

S23:02 Sannarp

Omfattar Sannarp 1:1, Årstad 13:1.

Storgårdsmiljö med anor från 1500-talet. F.d. arbetarbostäder och torp från 1900-talets början. Huvudbyggnaden är troligen från 1700-talet och var tidigare delvis klädd med liggande träpanel. Den f.d. inspektorbostaden från 1901 används nu som kontor. De tidigare ekonomibygnaderna, två stenglångor från 1898 och ett femvåningsmagasin, brann ner på 1970-talet.

Id 860. Klass B. Kulturmiljö 25, Sannarp, i *Bygd att vårda!*. Ligger inom riksintresse kn 19, Ätradalen.



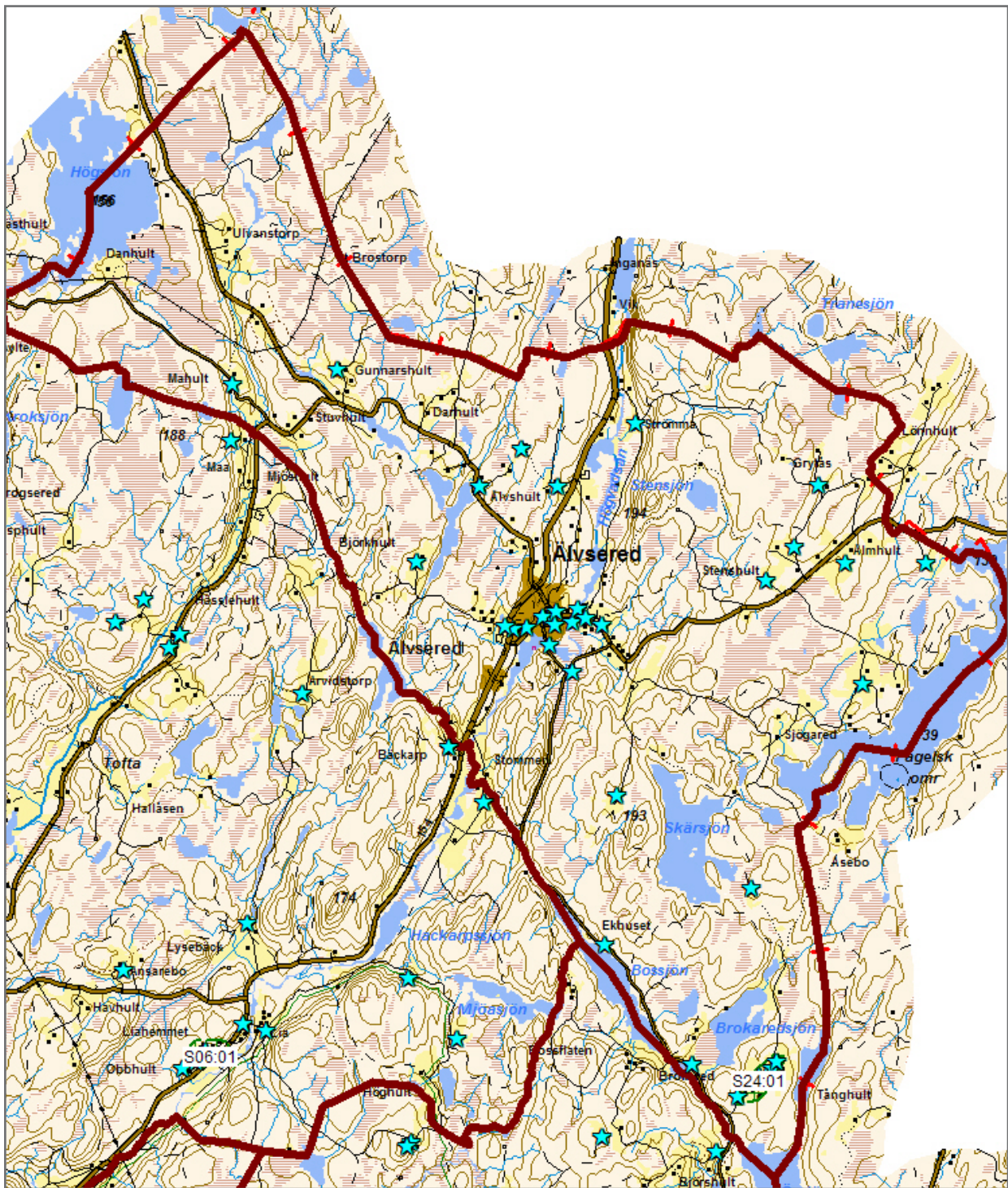
S23:03 Blixtorp

S23:03 Blixtorp

Omfattar Blixtorp 10:1 m.fl.

Vid laga skiftet 1845-48 flyttades åtta av byns sexton gårdar ut. Byn har kvar sin karaktär av klungby. De flesta hus i området är ombyggda men bebyggelsens placering i landskapet vittnar om ett ålderdomligt byggnadsskick.

Id 886, 866, 887. Klass C. Ligger inom kulturmiljö 11, Blixtorp, i *Bygd att vårda!* och riksintresse kn 19, Ätradalen.



Älvsered är Falkenbergs nordligaste socken. Den rika tillgången på virke visar sig i ståtliga manhus, ofta med hel övervåning, och praktfulla verandor. Älvsereds samhälle är bekant för sin cirkusanläggning med exotiska djur som ibland vistas utomhus.

Församlingen hade 620 invånare år 2006.

S24 Älvsered

Värdeenhetsligt område i Älvsered socken



S24:01 Brokared

S24:01 Brokared

Omfattar Brokared 2:3 m.fl.

Välbevarade manbyggnader till jordbruksbebyggelse från slutet av 1800-talet, placerade längs landsvägen.

I området finns även villor från ca 1960-70-talet, som vid om- och tillbyggnader bör visa hänsyn till den äldre bebyggelsen.

Id 839. Klass C.

Några utvalda byggnader i Älvsered socken



1377 Strömma 1:3



1348 Toppered 1:135



1373 Älvsereds-Grytås 1:5



1370 Sävекulla 1:21

Bilaga 1.
Översiktskarta över Falkenbergs socknar



Bilaga 2.
Tabeller över utvalda byggnader inom respektive socken

S01 Abild

Fastighetsbeteckning Id-nr/Klass

Abilds-Lyngen 1:1	949	C
Abilds-Perstorp 1:4	936	C
Abilds-Ry 1:3	933	C
Abilds-Ry 1:8	934	C
Borgared 2:2	956	C
Borgared 3:2	950	C
Efshult 1:10, 1:11- 1:13	955	C
Eften 1:1	953	C
Hjuleberg 2:1	935	C
Hjuleberg 2:1	937	C
Hjuleberg 2:1	938	C
Hjuleberg 2:1	942	C
Hjuleberg 2:1	943	C
Hjuleberg 2:1	944	C
Hjuleberg 2:1	945	C
Hjuleberg 2:1	946	C
Hjuleberg 2:1	947	A
Hjuleberg 2:1	948	C
Hjuleberg 2:1	957	C
Hjuleberg 2:3	939	C
Hjuleberg 2:5	941	C
Hjuleberg 2:6	940	A
Ingelstorp 1:5	873	B
Ingelstorp 1:8	872	C
Moshult 2:3	954	C
Möllan 2:1	958	C
Solakull 1:1,1:4,	954	C
Stora Årnared 2:7	951	C
Örsedala 1:1	998	C
Örsås 1:5, Örsås 1:6	952	C

S02 Alfshög

Fastighetsbeteckning Id-nr/Klass

Dal 1:14	695	C
Dal 3:10	701	C
Dal 5:3	716	C
Dal 5:3	727	B
Dalsgård 1:15	728	C
Dalsgård 1:34	700	C
Dalsgård 1:36	699	A
Dalsgård 1:38	697	C

Dalsgård 1:38	698	B
Dalsgård 2:2	696	C
Flädje 2:23	729	C
Flädje 2:31, Flädje 2:33	982	C
Klockarebolet 1:8	707	A
Klockarebolet 1:8 m.fl.	708	C
Kärreberg 3:14	711	C
Kärreberg 3:23	721	C
Kärreberg 3:29	715	C
Kärreberg 3:32	714	C
Kärreberg 3:41	717	C
Kärreberg 3:43	718	C
Kärreberg 3:73	710	C
Kärreberg 3:78	706	C
Kärreberg 3:79	724	C
Kärreberg 3:81	713	C
Kärreberg 3:83	712	C
Kärreberg 4:12	676	C
Kärreberg 4:27	726	C
Kärreberg 4:9	725	C
Salltorp 1:5	704	C
Salltorp 1:5	705	B
Vallby 2:24	693	C
Vallby 2:8	694	C
Vallby 4:7	702	C
Vattsgård 1:1	709	B
Vattsgård 1:11	723	C
Vattsgård 1:17	719	C
Vattsgård 1:43 m.fl.	722	C
Vattsgård 1:7	720	C

S03 Asige

Fastighetsbeteckning Id-nr/Klass

Alered 1:10	931	C
Alered 1:9	932	C
Asige 1:12	894	A
Asige 1:2, Asige 1:3	892	C
Asige 1:7	891	B
Asige 2:2	910	C
Asige 4:1	912	B
Asige 4:4	913	C
Asige-Backen 1:1	915	C
Asige-Hult 2:2	901	C
Asige-Tubbared 1:2	924	B
Guntorp 1:1	909	C

Guntorp 11:1	908	C
Guntorp 12:2	881	C
Guntorp 2:3	906	C
Guntorp 3:4	907	C
Guntorp 4:10	904	C
Guntorp 4:21	929	C
Guntorp 5:10	905	C
Häggebo 1:2, Häggebo 1:5	925	C
Hölseböke 1:8, 1:10	927	C
Knobesholm 1:3	920	C
Knobesholm 1:3	921	B
Knobesholm 1:3	922	B
Sletås 1:3	926	C
Slättelynga 1:10	900	C
Slättelynga 1:6, Knobesh 1:3	923	C
Slättelynga 2:18	899	C
Slättelynga 2:20	903	C
Slättelynga 3:1	902	C
Säm 2:37	918	C
Säm 3:11, Säm 3:9	930	C
Säm 4:11	916	C
Säm 4:7	911	C
Säm 6:3	914	C
Sämsmölla 1:2 m.fl.	917	B
Tollastorp 1:8	890	C
Tollastorp 2:1	893	C
Torkelstorp 3:6	919	B
Vrå 1:12	882	C
Öinge 1:21	898	C
Öinge 1:3	897	C
Öinge 2:6	896	C
Öinge 3:20	895	C

S04 Askome

Fastighetsbeteckning Id-nr/Klass

Askome 10:6	1006	C
Askome 2:13	1008	A
Askome 2:7	1010	B
Askome 2:7, Gällsås 2:7	1039	C
Askome 5:8	1009	C
Askome 6:11	1007	C
Askome-Bökås 2:2	1016	C
Hede 1:1	1004	C
Hede 2:10	1011	C
Klev 1:7	1015	C
Klev 1:8	1017	C
Lågastorp 1:5	1012	C

Lågastorp 1:7	1013	C
Yngered 1:13, Jordsb. 1:9	1014	B
Yngered 1:36	1018	C
Överås 1:2	1005	C

S05 Eftra

Fastighetsbeteckning Id-nr/Klass

Dala 1:1	730	C
Eftra 1:4	733	C
Eftra 2:5	737	B
Eftra 3:20	757	C
Eftra 4:17	745	C
Eftra 5:4	744	C
Eftra 7:10 m.fl.	739	C
Eftra 7:11	743	C
Eftra 7:12	741	C
Eftra 7:13	740	B
Eftra 7:26	738	A
Eftra 7:8	742	C
Eftra 8:1	779	C
Eftra-Svenstorp 1:15	759	C
Eftra-Ågård 1:2	753	C
Hanarp 1:27	928	C
Hanarp 1:28	734	C
Risarp 3:4	731	C
Risarp 4:4	736	C
Risarp 5:14	732	C
Skällentorp 1:79	758	C
Skällentorp 10:1	765	C
Skällentorp 12:1	766	C
Skällentorp 13:1	763	C
Skällentorp 14:1	750	C
Skällentorp 3:138	776	B
Skällentorp 3:143	772	C
Skällentorp 3:44, 3:47	771	C
Skällentorp 3:47	773	C
Skällentorp 3:6	774	C
Skällentorp 4:1	764	B
Stensjö 1:142	796	C
Stensjö 1:169	792	C
Stensjö 1:174	798	C
Stensjö 1:20	794	B
Stensjö 1:28	795	C
Stensjö 1:3	793	C
Stensjö 1:9, Stensjö 1:169	797	C
Ugglarp 1:13	785	C
Ugglarp 1:3	783	B

Ugglarp 1:3 m.fl.	788	B
Ugglarp 1:7	784	B
Ugglarp 2:102	791	C
Ugglarp 2:105	786	C
Ugglarp 2:17 m.fl.	790	C
Ugglarp 2:41	789	C
Ugglarp 2:70	787	C
Ugglarp 3:11, Ugglarp 3:16	780	C
Ugglarp 3:18 m.fl.	781	C
Ugglarp 3:21	778	C
Ugglarp 3:28	782	C
Ugglarp 4:6	762	C
Ugglarp 6:1 m.fl.	777	C
Ullarp 1:8	775	C
Ullarp 2:17	769	C
Ullarp 2:21	770	C
Ullarp 2:53	767	C
Ullarp 2:96, Ullarp 2:97	768	C
Ullarp 4:1	754	C
Vastad 1:5	751	C
Vastad 2:1	752	C
Vastad 7:1 m.fl.	760	C
Vesslunda 1:14	747	C
Vesslunda 1:15	748	C
Vesslunda 3:6	749	C
Vesslunda 5:10	755	C
Vesslunda 7:1	746	C
Vessunda 2:12	756	C
Äskered 1:3	858	C
Äskered 3:2	761	C

S06 Fagered

Fastighetsbeteckning Id-nr/Klass

Ansarebo 1:8	1327	B
Fagered 1:13	1308	C
Fagered 1:2	1306	A
Fagered 1:21	1305	C
Fagered 1:24	1314	C
Fagered 1:3	1307	C
Fagered 1:36	1317	C
Fagered 1:41	1328	C
Fagered 1:44	1316	C
Fagered 1:5	1313	C
Fagered 1:95	1315	B
Fagereds-Arvidstorp 1:2	1323	C
Fagereds-Lia 1:17	1335	C
Fagereds-Ås 1:2	1309	C

Fare 1:3	1303	C
Fare 1:5	1304	C
Fare 2:9	1321	B
Fjällesjö 1:4, Fjällesjö 1:5	1322	C
Grönabäck 1:6	1310	C
Höghult 1:3	1337	B
Höghult 1:6	1336	C
Käll 1:3	1320	C
Käll 1:4	1329	C
Lysebäck 1:4	1324	B
Maa 1:11	1330	C
Mörkestugan 1:3	1319	C
Mörkestugan 1:5	1318	C
Obbhult 1:11	1332	B
Obbhult 1:11	1333	C
Obbhult 1:2	1331	C
Obbhult 1:4	1334	C
Vinterhylte 1:6	1311	C
Ålarp 1:10	1325	C
Älvsered 1:10	1326	C

S08 Gunnarp

Fastighetsbeteckning Id-nr/Klass

Alvhaga 1:15	1300	C
Alvhaga 1:8	1301	C
Björshult 1:5	1272	C
Björshult 3:2	1267	C
Bälshult 2:10	1282	B
Djuparp 1:1, Djuparp 1:4	1284	C
Ekängen 3:1	1281	C
Esered 1:106	1247	C
Esered 1:110	1239	C
Esered 1:117	1290	C
Esered 1:121, Esered 1:140	1240	C
Esered 1:142	1241	C
Esered 1:149	1242	C
Esered 1:17	1243	C
Esered 1:17, 1:68, 1:79 m.fl.	1244	C
Esered 1:216	1246	C
Esered 1:216, Kornarp 5:7	1248	B
Esered 1:223	1245	B
Gunnarp 1:3	1275	C
Gunnarp 3:3	1257	B
Gunnarp 3:5	1256	C
Gunnarp 4:4	1274	C
Gunnarp 5:3	1276	C
Gunnarp 7:5, Esered 2:3	1258	B

Gunnarp 8:1	1259 B
Gunnarp 8:3	1279 B
Gunnarps-Hunnakull 1:4	1283 C
Gunnarps-Lunnagård 1:9	1270 C
Gunnarps-Torsjö 1:3	1358 C
Gunnarps-Torsjö 2:8	1269 C
Gunnarps-Torsjö 3:2	1260 C
Gunnarps-Torsjö 4:8	1273 C
Gunnarps-Ågård 1:1	1254 C
Gunnarps-Ågård 1:4	1255 A
Gunnarps-Ågård 1:5	1253 C
Höghult 3:1	1338 B
Höghult 3:5	1339 B
Joarsbo 1:8	1302 C
Kornarp 3:10	1249 C
Kärnebygd 1:1, 2:4	1262 B
Kärnebygd 1:8	1263 C
Kärnebygd 2:2	1264 C
Kärnebygd 3:5	1265 C
Sjögård 1:2	1268 B
Sjögård 1:4	1261 C
Strättebo 1:8	1299 B
Sundhult 1:1	1266 C
Svanshult 1:1	1285 C
Svanshult 1:1	1286 C
Talgsjö 1:12	1292 B
Talgsjö 1:2	1294 C
Talgsjö 1:4	1291 C
Tokalynga 1:10	1288 C
Tokalynga 1:16	1289 C
Tokalynga 1:20	1277 C
Tokalynga 1:7	1278 C
Tokalynga 2:8	1280 C
Ugglebo 1:55	1293 C
Ulabo 1:41	1295 C
Ulabo 1:51 - 1:53	1296 C
Ulabo 1:64	1297 C
Ulabo 2:7	1298 C
Övrarp 1:11	1287 C
Övrarp 1:14	1251 C
Övrarp 1:2	1252 C
Övrarp 1:9	1250 C

S09 Gällared

Fastighetsbeteckning Id-nr/Klass

Berg 1:10, Berg 1:11	1180 C
Berg 2:11	1182 C

Berg 2:2, Berg 2:4	1181 A
Borås 1:7	1197 C
Buskabygd 1:5	1188 C
Gallagärde 1:2	1179 C
Gunnahus 1:1	1203 C
Gunnlered 1:9	1189 C
Gunnlered 4:7	1191 C
Gällared 2:12	1210 C
Gällared 2:14	1175 B
Gällared 2:15	1176 C
Gällared 2:22	1195 C
Gällared 2:29	1208 C
Gällared 4:13	1173 A
Gällared 4:2	1177 B
Gällared 5:8	1174 B
Gällared 6:4	1178 B
Gällareds-Skog 1:12	1204 B
Gällareds-Skog 1:9	1209 C
Gällareds-Skog 2:2	1207 C
Gällared-Stenstorp 1:12	1185 C
Häljared 1:2	1202 C
Häljared 1:6	1199 C
Häljared 1:9	1201 C
Klackebo 1:10	1200 B
Knarrhult 1:4	1198 B
Lilla Backa 1:4	1172 C
Lunnabo 1:5	1187 C
Låghult 1:12	1190 C
Månagärde 1:20	1205 C
Månagärde 1:25	1206 C
Skärshult 1:9	1192 C
Spetsebo 1:22	1183 C
Spetsebo 1:24	1184 C
Spetsebo 1:29	1186 C
Stora Backa 1:6	1193 C
Stora Backa 1:9	1194 C

S10 Krogsered

Fastighetsbeteckning Id-nr/Klass

Brännhult 2:2	1238 C
Greppered 1:12	1229 C
Greppered 1:13	1227 B
Greppered 1:16	1228 B
Gudvarshult 1:4	1226 C
Junkagård 1:7	1217 B
Krogsered 1:11	1231 C
Krogsered 1:16	1214 A

Krogsered 1:17	1215 C
Krogsered 2:3	1213 C
Krogsered 2:5	1212 C
Krogsereds-Boa 2:1	1233 C
Krogsereds-Skog 1:4-1:7	1356 C
Krogsereds-Slätthult 1:8	1237 C
Krogsereds-Åparp 1:10	1216 C
Lilla Givhult 1:2	1234 C
Lilla Givhult 1:5	1235 C
Lilla Givhult 1:5	1236 C
Lunden 2:5	1357 C
Månsabo 1:4	1222 C
Månsabo 1:4	1223 B
Rya 1:12	1219 B
Rya 1:2	1225 C
Skårås 1:5	1224 C
Skårås 1:5	1271 C
Torbjörnhult 1:13	1230 C
Tångabo 1:2	1232 C
Yered 1:19	1220 B
Yered 1:7	1221 C
Yttra Århult 1:1	1218 B
Årnakulla 1:11	1211 B

S11 Källsjö

Fastighetsbeteckning Id-nr/Klass

Broholm 1:10	1399 C
Broholm 1:14	1156 C
Egnared 1:4	1395 C
Egnared 2:2	1397 B
Egnared 2:3	1396 B
Holmen 1:24	1379 A
Holmen 1:29	1383 C
Holmen 1:63 m.fl.	1382 C
Holmen 1:7	1384 C
Holmen 1:78	1381 C
Holmen 1:9	1385 C
Hulta 1:2	1391 C
Hulta 1:5	1390 C
Kampås 1:2	1392 C
Kvarnagärde 1:3	1394 C
Källsjö 2:2	1380 C
Rävhall 1:2	1393 B
Toften 1:2	1398 C
Toften 1:5	1400 C
Vällenslycke 1:4	1389 C
Åkerholmen 1:2	1388 C

Åkerholmen 1:3	1387 B
Åkerholmen 1:9	1386 C

S12 Köinge

Fastighetsbeteckning Id-nr/Klass

Axtorna 1:14	1078 B
Axtorna 1:5	1064 C
Axtorna 4:16	1065 C
Axtorna 6:1	1066 C
Axtorna 7:10	1086 C
Axtorna 7:13	1068 C
Björka 1:2, Björka 1:3	1091 C
Domarp 1:17	1089 B
Köinge 2:3	1070 C
Köinge 3:20	1115 C
Köinge 3:23	1071 B
Köinge 3:31	1072 B
Köinge 3:33	1069 A
Köinge 4:27	1083 B
Köinge 4:32, Köinge 4:17	1084 C
Köinge 5:14	1076 C
Köinge 5:46	1080 B
Köinge 5:51	1073 B
Köinge 5:6	1081 C
Köinge 5:7	1079 B
Köinge 6:12	1075 C
Köinge 6:13	1085 C
Köinge 8:1	1074 C
Köinge-Lunnagård 1:24	1090 B
Köinge-Lunnagård 1:43, 1:52	1077 B
Köinge-Lunnagård 2:1	1067 C
Köinge-Svenstorp 1:13	1088 C
Köinge-Svenstorp 1:3	1087 C
Lustorp 2:10	1092 C
Lustorp 2:6, Lustorp 2:5	1109 C

S13 Ljungby

Fastighetsbeteckning Id-nr/Klass

Attarp 1:1	703 C
Björnås 2:13	651 C
Hermanstorp 1:37	669 C
Hermanstorp 1:43	670 C

Hermanstorp 2:18	675	C
Hällarp 1:7	654	B
Hällarp 3:15	655	C
Högared 1:37	692	C
Höstena 1:3	684	C
Höstena 2:10	1169	C
Kärret 1:5	650	C
Lastad 2:9	667	C
Lastad 3:8	657	C
Lastad 4:10	660	C
Lastad 4:4	661	C
Lastad 5:15	652	C
Lastad 5:29	659	C
Lastad 5:9	653	C
Lilla Ljungby 1:3	666	C
Lilla Ljungby 3:2 m.fl.	665	C
Lilla Ljungby 3:3	664	B
Lilla Ljungby 3:3	668	C
Ljungby Prästgård 2:3	663	B
Ljungby Prästgård 4:1	662	A
Ljungby-Brogård 1:6	682	C
Ljungby-Brogård 1:7	680	C
Ljungby-Brogård 1:8	681	C
Ljungby-Ågård 5:1	671	C
Skararp 1:10	677	C
Skararp 1:12	679	C
Skararp 1:6	678	C
Stavbäck 2:2	683	C
Stum 1:3	658	C
Tormorup 1:14 m.fl.	688	C
Tormorup 2:13	686	C
Tormorup 2:15	687	B
Tormorup 2:2	685	C
Trustorp 1:8, 1:9	691	B
Trustorp 3:2	689	B
Trustorp 3:3	690	C
Töllstorp 1:10	673	C
Töllstorp 1:16	656	C
Töllstorp 10:1	672	C
Töllstorp 2:17	1063	C
Töllstorp 5:7	674	C

S13 Morup

Fastighetsbeteckning Id-nr/Klass

Askhult 1:14	600	C
Askhult 4:16	599	C
Askhult 4:9	648	C

Backhult 1:10	638	C
Breås 1:7	631	C
Breås 3:1	1401	B
Bryntebo 1:7	554	C
Bänared 1:18	649	C
Bölse 1:25	641	C
Bölse 1:28	562	C
Bölse 1:33	563	C
Bölse 2:18	633	B
Bölse 3:7	553	C
Bölse 8:1	555	C
Digesgård 1:49	573	C
Digesgård 1:52	571	B
Digesgård 1:59	561	C
Digesgård 2:1	572	C
Galtås 1:18	558	C
Galtås 1:72	557	C
Galtås 2:12	547	B
Galtås 2:120	542	C
Galtås 3:2	568	C
Glumstensvägen 23	544	C
Huvhult 1:11	634	C
Huvhult 1:14	635	C
Hönryd 1.10	577	B
Hönryd 4:1	579	C
Långaveka 1:15	581	C
Långaveka 1:31	560	C
Långaveka 1:32	549	C
Långaveka 2:10 m.fl.	535	B
Långaveka 2:13	548	C
Långaveka 2:14	537	C
Långaveka 3:15	546	C
Långaveka 6:1	536	B
Långås 2:21	630	B
Långås 2:28	629	B
Långås 2:29	626	C
Långås 2:39	621	C
Långås 2:40	620	B
Långås 2:45	625	C
Långås 2:53	628	C
Långås 2:60	622	C
Lönestig 1:14	582	C
Lönestig 1:4	567	B
Morup 11:10	594	C
Morup 11:11	597	B
Morup 11:13	598	C
Morup 11:14	591	A
Morup 11:2	592	C
Morup 11:5	617	C
Morup 11:8	618	B
Morup 19:2	619	C

Morup 2:13	610	C	Stranninge 1:8	613	C
Morup 20:3	602	C	Stubbhult 1:17	574	C
Morup 24:2	565	C	Äspelunda 1:8	556	C
Morup 27:1	603	B	Äspelunda 10:1	640	C
Morup 28:1	616	C	Äspelunda 2:10	533	B
Morup 3:13	611	C	Äspelunda 2:22	539	C
Morup 5:17	588	C	Äspelunda 3:15	552	C
Morup 5:20	575	C	Äspelunda 3:19	639	C
Morup 6:11	601	B	Äspelunda 4:3	540	C
Morup 6:15	604	C	Äspelunda 5:1	541	C
Morup 7:4	605	B	Äspelunda 7:2	538	B
Morup 7:9	590	C	Äspelunda 7:5	534	B
Morup 8:14	593	C			
Morup 8:18	596	C			
Morup 8:21	615	C			
Morup 8:29	595	C			
Morup 8:5	614	C			
Morups-Grytås 1:18	551	C			
Morups-Grytås 2:3	606	C			
Morups-Hule 1:24	570	C			
Morups-Hule 1:25	569	C			
Morups-Hule 1:47	566	C			
Morups-Hule 1:68	564	C			
Morups-Hule 2:1	559	C			
Morups-Lunnagård 1:1	642	B			
Morups-Lunnagård 1:1	643	C			
Morups-Lynga 1:17	585	C			
Morups-Lynga 1:24	612	C			
Morups-Lynga 1:26	586	B			
Morups-Lynga 2:27	584	C			
Morups-Lynga 2:31	583	C			
Morups-Lynga 3:11	589	B			
Morups-Lynga 4:16	578	C			
Morups-Lynga 4:17	580	B			
Morups-Lynga 7:1	587	C			
Morups-Lyngen 2:121	607	B			
Morups-Lyngen 2:40 m.fl.	543	B			
Morups-Lyngen 2:44	545	C			
Morups-Lyngen 4.4	609	C			
Morups-Lyngen 5:1	608	C			
Morups-Ry 1:103	624	C			
Morups-Ry 2:1	623	C			
Moryps-Ry 1:83	627	C			
Munkagård 1:1	636	A			
Munkagård 1:1	637	A			
Rosendal 1:19	576	C			
Sjöbol 1:3	632	C			
Sotared 1:14	646	B			
Sotared 11:1	647	C			
Sotared 2:10	645	C			
Sotared 2:19	644	C			

S15 Okome

Fastighetsbeteckning **Id-nr/Klass**

Bergslyckan 1:1	1048	C
Bäckagård 1:13	1031	C
Bäckagård 1:5	1032	C
Bäckagård 1:6	1033	C
Bössgård 1:6	1042	B
Gällsås 2:17	1020	B
Gällsås 2:7, Rävige 12:1 m.fl.	1021	C
Gällsås 4:17	1059	C
Jordsbacka 1:16	1055	C
Jordsbacka 1:18	1056	B
Jordsbacka 1:19	1054	C
Magård 1:1	1022	C
Magård 1:4	1028	C
Näraby 1:8	1043	C
Okome 3:11	1053	C
Okome 3:65	1037	C
Okome 4:10	1040	C
Okome 4:11	1035	A
Okome 6:1	1038	B
Okome 9:2	1036	B
Okome-Backagård 3:1	1030	C
Okome-Boa 1:15	1061	B
Okome-Boa 1:16	1062	C
Okome-Slätten 1:9	1044	C
Okome-Tubbared 1:13	1050	C
Okome-Tubbaren 1:16	1049	C
Okome-Åparp 2:2	1047	C
Okome-Åparp 3:15	1045	C
Okome-Åparp 3:21	1041	C
Okome-Åparp 3:23	1046	C
Okome-Ögärdet 1:6	1060	C

Rävige 1:14, Rävige 1:15	1026 C
Rävige 12:6	1019 C
Rävige 2:11, Magård 1:1	1023 C
Rävige 2:13	1057 C
Rävige 2:14	1029 C
Rävige 2:22	1058 B
Rävige 3:6	1027 B
Rävige 3:7	1024 C
Rävige 4:17	1034 C
Rävige 6:3	1025 C
Välasjö 1:17	1051 C
Välasjö 1:8	1052 C

Skrea 6:45	367 C
Skrea 9:3	321 C
Skrea 9:4	322 C
Skrea-Brogård 1:1	471 B
Slätten 1:2	378 C
Slätten 1:4	377 B
Slätten 1:43	379 C
Veka 1:13	469 C
Veka 1:9	484 C

S16 Skrea

utanför Stadens yttre årsringar

Fastighetsbeteckning Id-nr/Klass

Kraftstationen vid Boberg	461 C
Boberg 2:10	466 C
Boberg 3:10	482 C
Boberg 3:137	464 C
Boberg 3:30	480 C
Boberg 3:47	483 B
Boberg 3:57	481 B
Boberg 3:7	474 C
Boberg 5:19	467 C
Boberg 5:3	468 C
Boberg 5:58	477 C
Boberg 5:6	470 C
Boberg 6:3	460 C
Boberg 7:11	478 C
Boberg 9:1	459 C
Hallarna 1:1	462 B
Hallarna 1:2 m.fl.	463 B
Källstorp 1:22	327 B
Källstorp 1:23	328 C
Källstorp 1:4	376 B
Källstorp 1:62	372 C
Källstorp 1:72	373 C
Mejeriet 1	374 C
Mejeriet 3	375 C
Skrea 1:25	475 C
Skrea 11:161	473 C
Skrea 11:96	472 C
Skrea 13:2	458 C
Skrea 13:4	457 C
Skrea 30:1	476 C
Skrea 6:42	365 C

S17 Slöinge

Fastighetsbeteckning Id-nr/Klass

Bänarp 3:4	832 C
Bärte 1:1 m.fl.	833 A
Kräinge 1:2	827 C
Lundby 3:1 m.fl.	828 B
Lundby 3:2	829 C
Lundby 4:10	830 C
Slöinge 1:112	824 C
Slöinge 1:96	818 C
Slöinge 5:216	808 B
Slöinge 5:222	825 C
Slöinge 5:224	826 C
Slöinge 5:247	807 C
Slöinge 5:27, Slöinge 5:68	822 C
Slöinge 5:42	811 C
Slöinge 5:45, Slöinge 5:49	810 C
Slöinge 5:46	809 B
Slöinge 6:1	803 C
Slöinge 6:10	802 A
Slöinge 6:3	819 C
Slöinge 6:6	805 C
Slöinge 6:8	806 B
Slöinge 6:9	804 C
Slöinge-Bergagård 1:1	735 C
Slöinge-Boarp 3:15	801 C
Slöinge-Persorp 2:28	817 C
Slöinge-Perstorp 2:22	814 C
Slöinge-Perstorp 2:23	815 C
Slöinge-Perstorp 2:31	816 C
Slöinge-Perstorp 2:43	813 C
Slöinge-Perstorp 2:74	812 C
Slöinge-Perstorp 2:80	821 C
Slöinge-Perstorp 2:9	823 C
Slöinge-Stenstorp 1:1	835 C
Slöinge-Stenstorp 5:22	834 C
Sprottorp 1:4	820 B

Sällora 2:15	800	C
Sällora 2:19	799	C
Tollastorp 2:3	831	C

S18 Stafsinge

utanför Stadens yttre årsringar

Fastighetsbeteckning Id-nr/Klass

Arvidstorp 1:41	420	C
Arvidstorp 1:60-1:61	417	C
Arvidstorp 1:63	416	C
Bjärnhult 1:1	520	B
Bostaden 10	253	C
Bostaden 9	252	C
Holmarör 1:4	529	C
Hässlås 1:46	516	C
Hässlås 1:59	514	C
Hässlås 1:65	517	C
Hässlås 3:39	515	C
Hässlås 3:42	511	C
Hässlås 5:13	518	B
Lindhult 1:1	509	A
Lindhult 1:1	510	A
Lindhult 1:1	513	C
Lis 1:19	506	C
Lis 1:20	505	B
Lis 1:8	503	C
Olofsbo 1:41	531	C
Olofsbo 1:43	525	C
Olofsbo 1:43 m.fl.	524	C
Olofsbo 3:114	532	C
Olofsbo 3:117	550	C
Olofsbo 3:123	530	B
Olofsbo 4:12	523	C
Olofsbo 4:27	527	C
Olofsbo 4:32	522	A
Olofsbo 5:2	526	C
Olofsbäck 1:10	432	C
Ormvråken 2:1 m.fl.	421	C
Skogstorp 1:11	433	C
Skogstorp 1:27	521	C
Skogstorp 1:39	528	C
Skogstorp 1:41	443	B
Skogstorp 1:8	434	C
Skogstorp 2:22	424	C
Skogstorp 3:118	423	B
Skogstorp 4:148	236	C
Skogstorp 4:60	237	B
Skogstorp 5:20	239	B

Skogstorp 5:21	444	C
Skogstorp 5:23	238	C
Stafsinge 12:1	414	C
Stafsinge 26:1	255	A
Stafsinge 4:38	500	C
Stafsinge 4:40	415	C
Stafsinge 5:5	519	C
Stafsinge 6:4	501	A
Stafsinge 6:5	504	C
Stafsinge 6:7	502	C
Stafsinge 9:23	413	C
Stafsinge-Arvidstorp 2:181	419	C
Stafsinge-Arvidstorp 2:185	418	C
Stafsinge-Arvidstorp 3:27	254	C
Stafsinge-Arvidstorp 3:56	441	C
Stafsinge-Arvidstorp 3:68	422	C
Stafsinge-Arvidstorp 3:79	442	C
Torebo 1:20	508	B
Torebo 1:6	507	C
Torebo 1:7	512	C

S19 Svarträ

Fastighetsbeteckning Id-nr/Klass

Borsthult 1:24	1129	C
Borsthult 1:19, 1:29	1128	C
Floastad 1:18	1117	B
Floastad 1:8	1116	C
Kogstorp 1:18	1120	C
Kogstorp 1:20	1122	C
Kyrkobacka 1:10	1096	C
Kyrkobacka 1:13	1094	A
Kyrkobacka 1:14	1095	B
Släryd 1:11	1125	C
Släryd 1:18	1123	C
Släryd 1:19	1124	B
Svarträ 1:16	1104	C
Svarträ 1:20, Svarträ 1:18	1105	B
Svarträ 1:22	1107	C
Svarträ 11:2	1101	C
Svarträ 13:2	1106	B
Svarträ 2:10	1097	C
Svarträ 2:14	1108	C
Svarträ 2:18	1098	C
Svarträ 2:19	1100	C
Svarträ 2:23	1103	C
Svarträ 2:5	1099	C
Svarträ 3:2	1102	B

Svarträ 4:3	1114 B
Svarträ 4:6	1118 C
Svarträ 5:12	1127 B
Svarträ 5:5	1119 C
Svarträ 7:4	1111 C
Svarträ 7:7	1126 B
Svarträ 7:8	1110 B
Svarträ 8:2	1112 B
Svarträ 8:6	1162 C
Svarträ 9:1	1113 C
Svarträ-Barkhult 1:9	1121 C
Svarträ-Svenstorp 1:4	1093 C
Ullared 2:70	1134 C

Ullareds-Hule 1:2	1150 C
Vräk 1:12	1171 C
Vräk 1:17	1170 B
Vräk 1:28	1160 B
Vräk 1:3	1165 C
Vräk 1:33	1168 C
Äspenäs 1:18	1147 C
Äspenäs 1:5	1148 C

S21 Vessige

Fastighetsbeteckning Id-nr/Klass

S20 Ullared

Fastighetsbeteckning Id-nr/Klass

Alasjö 1:2	1159 C
Alasjö 1:6	1378 C
Flähult 1:2	1136 C
Flähult 1:4	1137 B
Grishult 1:12	1155 C
Grishult 1:7	1157 C
Hjärtared 1:17	1146 C
Hjärtared 2:2	1144 C
Hjärtared 2:8, Hjärtared 2:4	1145 C
Kullen 1:3	1158 C
Mellangärde 1:1	1166 C
Sjö 1:3	1151 B
Sutarebo 1:14	1167 C
Torp 1:5	1161 C
Ulared 1:132	1141 C
Ullared 1:139	1132 C
Ullared 1:169	1164 C
Ullared 1:57	1142 C
Ullared 1:98	1138 C
Ullared 2:110	1143 C
Ullared 2:12	1135 C
Ullared 2:199	1152 C
Ullared 2:206	1133 C
Ullared 2:27	1163 C
Ullared 2:87	1139 C
Ullared 3:16	1154 B
Ullared 3:66	1140 C
Ullared 3:89	1153 C
Ullared 3:93	1131 A
Ullared 8:8, Ullared 2:2	1130 C
Ullareds-Hule 1:2	1149 C

Bjerröme 8:7	976 C
Bjerröme 9:7	977 C
Glostorp 1:15	984 C
Grimshult 3:4, Grimshult 3:1	1002 C
Gunnarstorp 1:23	987 B
Gunnarstorp 1:29	988 C
Hukered 1:19	1000 C
Lunnabol 1:11	999 C
Möllegård 1:22	975 C
Sjönevad 1:15	995 B
Sjönevad 1:16	996 B
Sjönevad 1:19	997 B
Sjönevad 1:2, 1:11 m.fl.	994 B
Sjönevad 1:22	993 C
Sjönevad 1:6	1001 C
Sörby 12:3	981 B
Sörby 15:1	962 C
Sörby 4:5, 4:6 m.fl.	980 B
Sörby 4:6	979 C
Sörby 5:2	961 C
Sörby 7:10	960 C
Sörby 8:3	959 C
Vessige 10:3	970 B
Vessige 12:14	974 C
Vessige 12:2	973 C
Vessige 13:1	971 B
Vessige 13:1	972 B
Vessige 18:10	964 B
Vessige 18:9	967 C
Vessige 2:3 m.fl.	966 C
Vessige 2:7	965 A
Vessige 26:1	969 B
Vessige 28:1	963 C
Vessige 6:16	978 C
Vessige 6:5	968 B
Vessige 8:14	983 C

Vessige-Lia 2:8	1003 C
Vessige-Ås 1:16	985 C
Vessige-Ås 4:1	986 C
Väby 1:11	992 C
Väby 2:4	989 C
Inom Väby 4:14	991 C
Väby 4:15	990 C
Väby 5:13	1312 B

S22 Vinberg

utanför Stadens yttre årsringar

Fastighetsbeteckning **Id-nr/Klass**

Faurås 5:14	487 C
Faurås 5:5, 5:4	486 B
Faurås 5:8	485 C
Faurås 6:12	494 C
Faurås 8:7, Torstorp 5:1	488 C
Holmagård 1:8	412 B
Jonstorp 4:26	399 C
Ringsås 1:46	490 B
Sannagård 1:22	496 C
Sannagård 3:3	495 B
Torstorp 2:10	493 B
Torstorp 2:11	491 C
Tröinge 1:7	220 C
Tröinge 10:3	251 C
Tröinge 10:5	249 C
Tröinge 18:7	499 C
Tröinge 2:45	221 C
Tröinge 3:12	219 C
Tröinge 4:38	247 C
Tröinge 5:16	241 C
Tröinge 6:40	242 C
Tröinge 6:66	250 C
Tågarp 2:16, Torstorp 6:1	492 C
Töringe 4:11	408 C
Töringe 4:13	407 C
Töringe 4:14	406 C
Töringe 5:5	498 C
Vinberg 2:102 m.fl.	497 B
Vinberg 2:105	390 B
Vinberg 2:23	489 C

S23 Årstad

Fastighetsbeteckning **Id-nr/Klass**

Allberg 1:15, Allberg 14:1	857 C
Allberg 11:3	846 C
Allberg 13:1	849 C
Allberg 13:1	850 C
Allberg 4:3	848 B
Allberg 4:7	847 C
Blixtorp 1:17	874 C
Blixtorp 10:1 m.fl.	886 C
Blixtorp 3:15	887 B
Blixtorp 3:22	878 C
Blixtorp 5:7, Blixtorp 5:11	888 C
Blixtorp 6:2	889 C
Blixtorp 9:1	866 C
Fjällalunda 2:1	862 B
Heberg 1:10 m.fl.	839 C
Heberg 1:14	837 B
Heberg 10:8	851 C
Heberg 11.6	841 C
Heberg 3:24	836 C
Heberg 4:8	842 B
Heberg 6:4	845 C
Heberg 7:4	844 C
Heberg 8:13	843 C
Heberg 8:15	840 C
Heberg 9:11	838 C
Sannarp 1:1, Årstad 13:1	860 B
Särestad 1:14	883 C
Särestad 1:15	885 C
Särestad 2:4	884 C
Särestad 2:5	880 C
Särestad 3:16	879 C
Årstad 1:2	853 C
Årstad 1:2	854 C
Årstad 11:2	856 C
Årstad 11:23	865 B
Årstad 12:12	869 C
Årstad 12:2	863 A
Årstad 12:50	870 C
Årstad 12:51	864 B
Årstad 13:1	861 C
Årstad 14:1	868 C
Årstad 16:2	875 C
Årstad 17:2	876 C
Årstad 27:3	871 C
Årstad 28:4	877 C
Årstad 3:1	855 B
Årstad 4:1	852 C
Årstad 9:39	859 B
Årstad 9:40	867 C

S24 Älvsered

Fastighetsbeteckning **Id-nr/Klass**

Brokared 2:3 m.fl.	1363 C
Brokared 2:5	1360 C
Brokared 2:6	1359 C
Brokared 2:7	1361 B
Brokared 2:8, Brokared 2:2	1362 C
Brokared 3:4	1366 C
Brokared 3:5	1365 C
Folkestorp 1:2	1352 C
Folkestorp 1:6	1353 C
Gunnarshult 1:3	1355 B
Mahult 1:2	1354 C
Nyabygget 1:1	1364 C
Ryd 1:15	1367 C
Ryd 1:21	1375 C
Skatebo 1:1	1368 C
Stenshult 1:10	1374 C
Stenshult 1:13	1369 C
Strömma 1:3	1377 B
Sävekulla 1:21	1370 C
Sävekulla 1:9	1372 C
Toppered 1:102	1345 C
Toppered 1:135	1348 B
Toppered 1:136	1342 C
Toppered 1:191	1351 C
Toppered 1:203	1344 B
Toppered 1:23	1341 C
Toppered 1:35	1340 C
Toppered 1:5	1349 C
Toppered S:6	1343 A
Älvsereds-Björkhult 1:2	1346 C
Älvsereds-Grytås 1:5	1373 B
Älvsereds-Älmhult 1:12	1371 C
Älvshult 1:11	1347 C
Ödegärdet 3:2	1350 C
Ödegärdet 3:8	1376 C

