

Rapport 2014:49

# Adinal 1:1

Arkeologisk förundersökning 2014

Ylva Wickberg



sydsvensk  
arkeologi





Rapport 2014:49

# Adinal 1:1

Arkeologisk förundersökning 2014

Ylva Wickberg



Fornlämningsnr: 25:1 och 26:1  
Vinslövs socken  
Hässleholms kommun  
Skåne län

## **Sydsvensk Arkeologi AB**

### **Kristianstad**

Box 134

291 22 Kristianstad

Telefon (Regionmuseets växel): 044-13 58 00

### **Malmö**

Erlandsrovägen 5

218 45 Vintrie

[www.sydsvenskarkeologi.se](http://www.sydsvenskarkeologi.se)

© 2014 Sydsvensk Arkeologi AB

Rapport 2014:49

Omslag: Schaktet i anslutning till Vinslöv nr 25:1. Foto: Ylva Wickberg

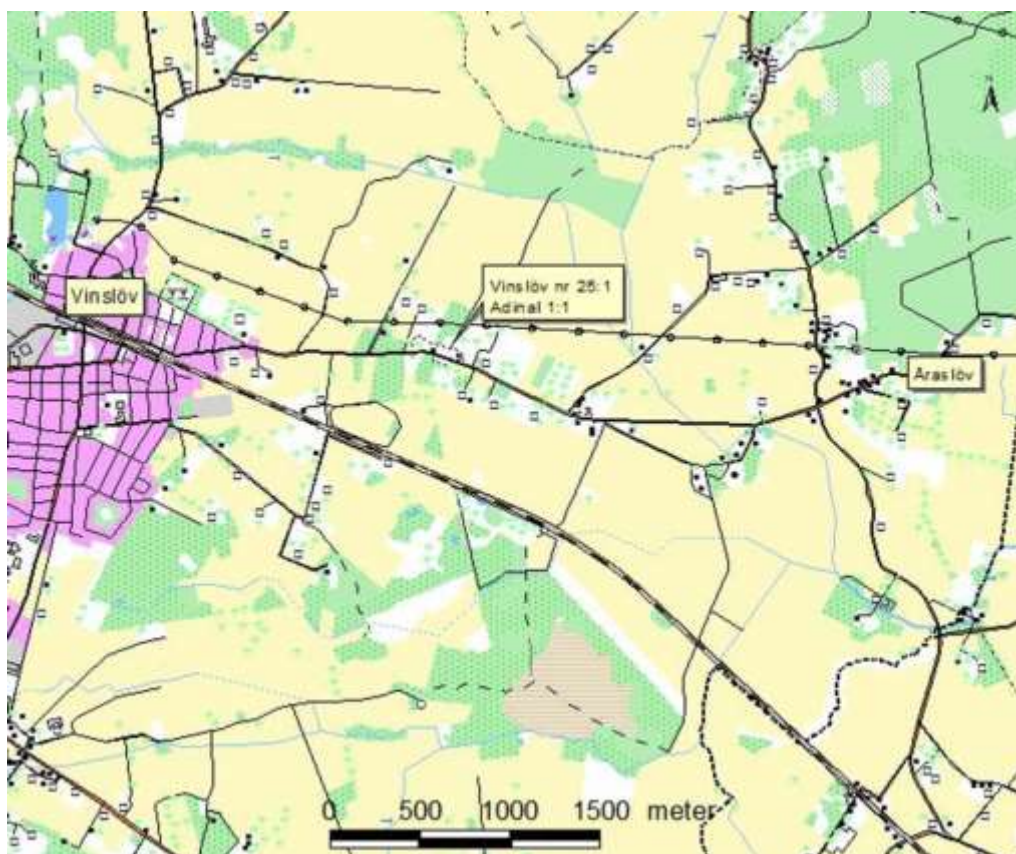
Kartor ur allmänt kartmaterial, © Lantmäteriverket, Gävle.

## **Innehåll**

<b>Sammanfattning</b>	<b>5</b>
<b>Bakgrund</b>	<b>5</b>
<b>Topografi och fornlämningsbild</b>	<b>5</b>
<b>Tidigare undersökningar</b>	<b>7</b>
<b>Syfte</b>	<b>7</b>
<b>Metod</b>	<b>8</b>
<b>Resultat</b>	<b>8</b>
A 256 Grav	9
A 300 Härd	10
A 305 Härd	10
A 400 Härd	10
A 407 Härd	10
A 638 Härd	11
Övriga observationer	11
<b>Slutsats</b>	<b>11</b>
<b>Referenser</b>	<b>13</b>
<b>Administrativa uppgifter</b>	<b>14</b>
<b>Bilagor</b>	<b>16</b>
Bilaga 1: Folke Hansens uppmätningar år 1927 och 1929	16
Bilaga 2: Vedartsanalys	18
Bilaga 3: 14C-analys	18



Figur 1. Hässleholms kommun med Vinslöv markerat.



Figur 2. Adinal 1:1, invid landsvägen mellan Vinslöv och Åraslöv. Terrängkartan.

## Sammanfattning

I samband med ledningsgrävning inom fastigheten Adinal 1:1, Åraslöv 12:5 m fl och fornlämningarna Vinslöv nr 25:1 och 26:1 (gravfält och boplatz), genomfördes en arkeologisk förundersökning i form av schaktningsövervakning 2014-03-17 – 2014-03-19. Arbetet gjordes i enlighet med Länsstyrelsen i Skåne läns beslut 2014-01-28 och utfördes av Sydsvensk Arkeologi AB. Det 0,4 m breda schaktet övervakades längs en cirka 350 m lång sträcka. Vid undersökningen påträffades fem härdar och en grav, som daterades till vikingatid.

## Bakgrund

Med anledning av att Norra Strö fiber ek förenings schaktningsarbeten för fiberoptisk kabel passerade två fornlämningar, Vinslöv nr 25:1 och 26:1, beslöt länsstyrelsen att en arkeologisk förundersökning skulle genomföras. Berörda fornlämningar utgjordes av ett gravfält och ett boplatzområde. I närområdet finns ytterligare registrerade fornlämningar, främst gravar.

## Topografi och fornlämningsbild

De berörda fornlämningarna Vinslöv nr 25:1 och 26:1 är belägna på västra delen av en öst-västlig flack höjdrygg (se figur 3). Längs höjdryggen och genom fornlämningsområdena löper den äldre landsvägen mellan Åraslöv och Vinslöv. Markerna i området utgörs framförallt av blockig hagmark, men stenröjning på vissa ytor har även frigjort åkermark. Några lövträdsdungar finns längs höjdryggen. Jordarterna i området består främst av sand och grus, med inslag av morän.

Vinslöv nr 25:1 är ett gravfält, omkring 270 x 90 m (ÖSÖ-VNV), bestående av 83 fornlämningar (FMIS 2014). Dessa utgörs av en rund stensättning, tre skeppssättningar och 79 resta stenar, varav 16 kullfallna. Den runda, övertorvade stensättningen är 15 m diameter och 0,2-0,4 m hög. Skeppssättningarna utgörs av rester, bestående av resta stenar, mellan 1 – 2,5 m höga. De resta stenarna är mellan 0,7 - 2,4 m höga. 11 stenar i gravfältets södra del bildar fyra stenrader med tre stenar i vardera utom i en, som har två stenar. Möjligen kan en del av de resta stenarna ha ingått i skeppssättningar. Gravfältet restaurerades 1929 av Folke Hansen.

Vinslöv nr 26:1 är registrerad som boplatz, innehållande härdgropar som påträffades 1961 vid rätning av Åraslövsvägen strax sydväst om fornlämningsgränsen av nr 25:1 (Bunthe 1961). De enskilda anläggningarna är markerade som punkter i FMIS 2014.

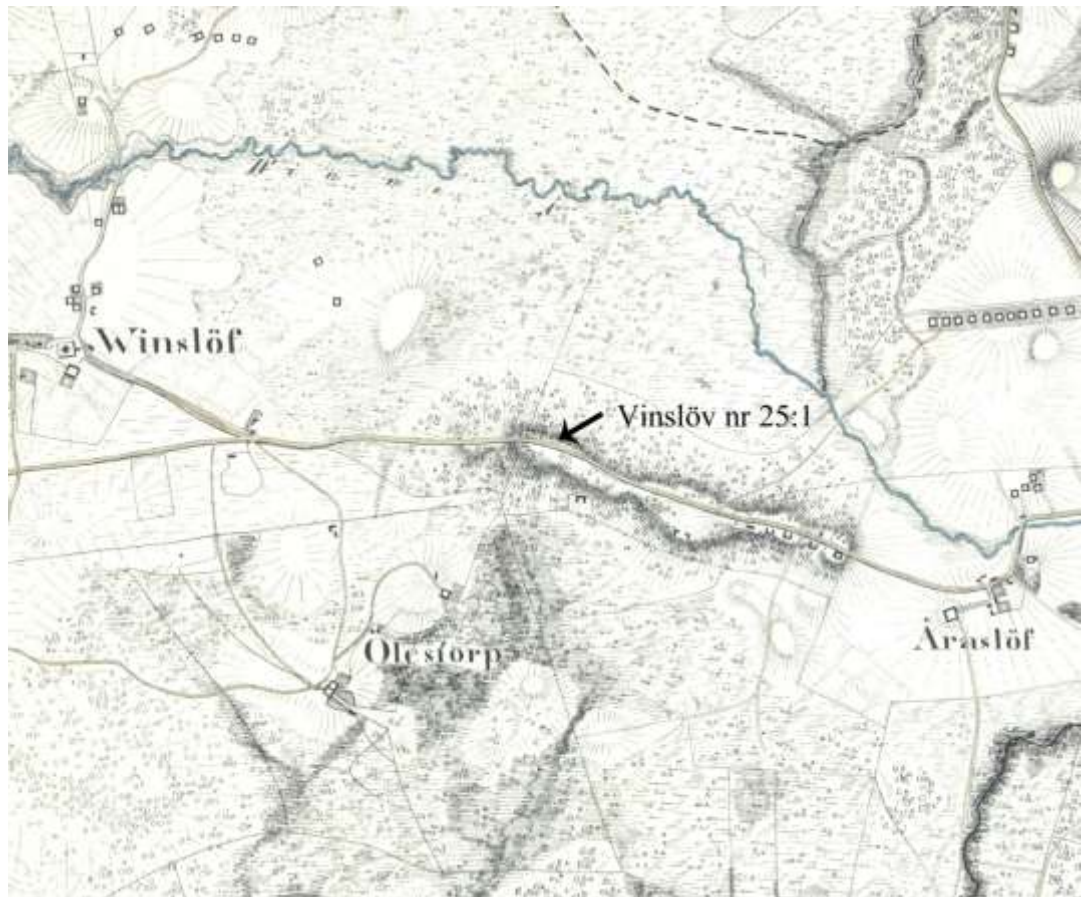




Figur 3. Utdrag ur FMIS med i texten nämnda fornlämningar. Bearbetad av Y. Wickberg.

På höjdryggens sluttning, ca 100 m väster om fornlämning nr 25:1, finns tre stensättningar: Vinslöv nr 27:1, 27:2, 27:3. De är 9 – 16 m i diam. De är övertorvade och har i ett fall mittröse. Längs höjdryggen öster om nr 25:1 och 26:1 finns ytterligare lämningar: Vinslöv nr 31 är belägen cirka 350 m öster om 25:1. Den är registrerad som höglignande lämning, närmast oval, 8 x 5 m stor (N-S) och 0,7 m hög. Lämningen är till största del bortschaktad. Enligt 1768 och 1806 års kartor finns namnet Barnarör alternativt Barnekull vid denna plats (FMIS 2014). Vinslöv nr 28 är belägen cirka 750 m öster om nr 25:1. Den utgörs av en långdös, 12,4 x 7 m stor (Ö-V), bestående av rester efter en rektangulär stenkrets med en stenkista i mitten. Huvudparten av stenarna i stenkretsen är borttagna liksom grundhällarna och takblocket till kistan. Två av de borttagna sidostenarna ligger i en bro enligt uppgift av lantbrukare Karl Gustavsson, Åraslöv (FMIS 2014). Vinslöv nr 29 är belägen cirka 850 m öster om 25:1. Den kallas Bröt-Anunds grav och är en långdös, 21 x 7,9 m stor (ÖSÖ-VNV), bestående av en rektangulär stenkrets och en rest av en stenkista med något förskjutet centralt läge. I östra delen finns tre resta stenar som bildar en kistliknande anläggning, 1,15 x 0,7 m stor (Ö-V). Restaurerad 1928 av Folke Hansen. Enligt SDS 1929-10-27 fann Hansen människoben i kistan (FMIS 2014).





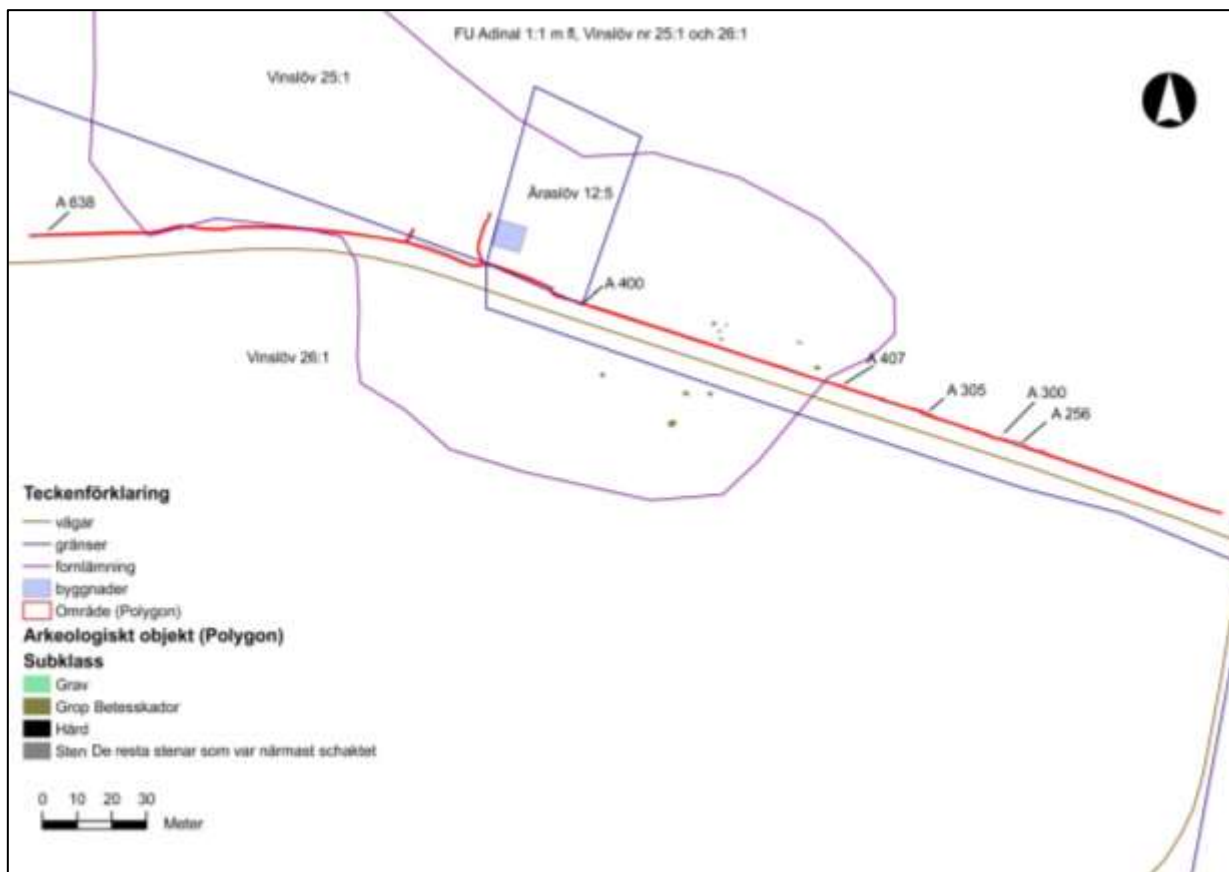
Figur 4. Utdrag ur Skånska Rekognosceringskartan 1812-20. Bearbetad av Y. Wickberg. Höjdryggen syns tydligt.

## Tidigare undersökningar

Vid en antikvarisk kontroll för schaktning för elstolpar och kabel invid fornlämning 25:1 påträffades en nedgrävning med en flat sten, 0,4 x 0,8 x 0,15 m stor, invid fastighet Årslöv 12:5 (Arvidsson 1985). Fornlämning 26:1 påträffades och undersöktes delvis vid rätning av Årslövsvägen av Skånes hembygdsförbund 1961 (Bunthe 1961). Härdgroparna innehöll skörbränd sten, enstaka brända benfragment och keramikskärvor. Vid schaktningen påträffade man även en liten vit, cylindrisk glaspärkla. Det kan inte uteslutas att anläggningarna har mer med gravfältet än med boplatsaktiviteter att göra.

## Syfte

Syftet med de arkeologiska insatserna var att dokumentera och undersöka lämningar som eventuellt kunde framkomma vid schaktningsarbetena.



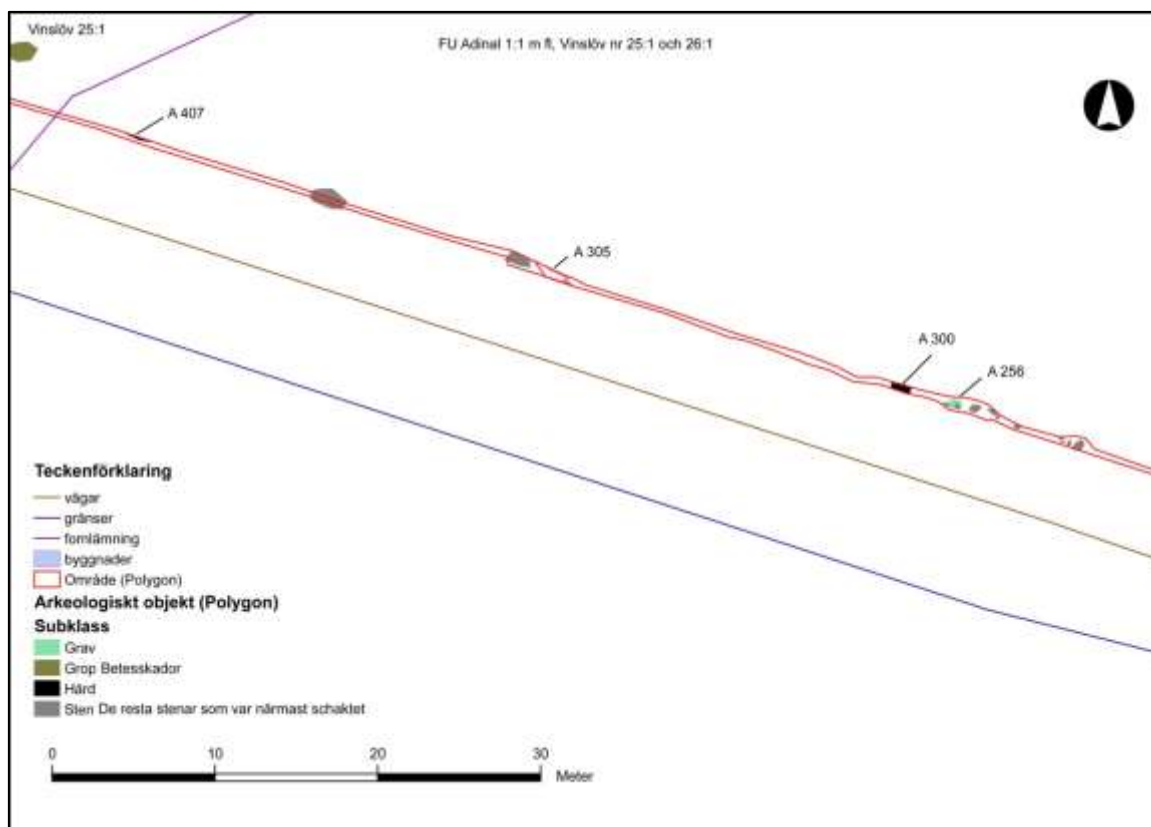
Figur 5. Plan över inmätta schakt och anläggningar.

## Metod

Vid den arkeologiska förundersökningen övervakades schaktningens arbetena längs de delar av sträckan som passerade fornlämningarna 25:1 och 26:1. Den övervakade sträckan samt framkomna anläggningar mättes in med GPS och registrerades i Intrasis. Schaktet drogs runt större stenar och block. Endast de delar av härdarna som låg inom schaktet undersöktes och dokumenterades, medan graven togs fram i sin helhet och undersöktes. Anläggningarna undersöktes med skärslev, samt dokumenteras genom foto, ritning och beskrivning. Ett jordprov floterades, vedartsbestämdes och 14C-analyserades. Framkomna anläggningar undersöktes med metalldetektor.

## Resultat

Schaktet var 0,4 m brett och 0,5 – 0,6 m djupt, och övervakades längs en cirka 350 m lång sträcka. Dels inom fornlämning 25:1 och 26:1, men även ett stycke utanför dess avgränsning. Schaktet drogs till största del i vägvallen intill vägen, och det var omkring 30-50 cm påförda jordmassor. En servis in till fastigheten Åraslöv 12:5 övervakades också, det var 0,3 m brett och 0,3 m djupt. En grav (brandgrop) framkom 58 m utanför östra forn-



Figur 6. Plan över inmätta objekt i östra delen av schaktet.

lämningsavgränsningen av 25:1. Dessutom påträffades fem härdar; en 27 m utanför den västra avgränsningen av 25:1, tre öster om densamma (en strax utanför, en 31 m och en 58 m utanför), samt en inom fornlämningsavgränsningen. Inga fynd gjordes förutom de brända benen i A 256.

### A 256 Grav

Anläggningen utgjordes av botten av en brandgrop. Den framkom på 0,5 m djup och var cirka 0,7 x 0,9 m stor och 0,25 m djup. Den innehöll brunsvart sotig och humös sand, 17 g brända ben (F 1), enstaka små skörbrända stenar (0,05 m st). Osteolog Ola Magnell gjorde en översiktlig bedömning av det brända benmaterialet, och kunde fastställa ett fragment av skalltak samt tand från får/get, men i övrigt var benmaterialet svårbestämt (muntl. Magnell 2014). Då gravfältet aldrig undersökts arkeologiskt, och gravarna därför endast kunnat dateras typologiskt, bestämdes att ett kolprov från A 256 skulle <sup>14</sup>C-dateras. Ett floterat jordprov skickades för vedartsbestämning och urval. Kolmaterialet innehöll tall och björk, och ett prov av björk med lägst egenålder valdes ut för <sup>14</sup>C-analys. Det gav en datering till 772 – 893 e.Kr. med 2σ (UGAMS 18004, 1180 BP ± 20, bilaga 3). Det visar att gravfältet använts under vikingatid.

### **A 300 Härd**

Framkom på 0,5 m djup. Innehöll brunsvart humös sand, lite träkol. 1,23 m lång, bredd okänd. Djup 0,05 – 0,1 m.

### **A 305 Härd**

Återfanns i den norra schaktväggen, på cirka 0,4 m djup. Innehöll svart sotig sand. Endast omkring 0,1 m av anläggningen



Figur 7. A 256 i sektion. Foto från väster. Y. Wickberg.

fanns inom schaktet, så dess storlek går ej att bedöma. Den del som fanns inom schaktet var 0,4 m bred och 0,2 m djup.

### **A 400 Härd**

Framkom i fastighetsgränsen till Åraslöv 12:5 på 0,5 m djup. Inom schaktet var anläggningen 0,66 m bred och 0,1 m djup, övriga mått gick inte att avgöra. Anläggningen innehöll sot, träkol och brunsvart sandig humus.

### **A 407 Härd**

Syntes i norra schaktväggen på 0,4 m djup, den var 1,9 m och 0,1 m djup, men endast cirka 0,2 m stack in i schaktet så dess



egentliga storlek gick inte att bedöma. Den innehöll sot, träkol och brunsvart sandig humus.

### **A 638 Härd**

Anläggningen återfanns i botten av schaktet, på cirka 0,5 m djup. Den var 1,3 m lång och 0,1 m djup, bredden okänd. Den innehöll sot, kol och måttligt med skörbränd sten.



Figur 7. Vinslöv nr 25:1, foto från nordost och Åraslövsvägen. I förgrunden och invid några av de resta stenarna syns betesskador.

### **Övriga observationer**

En del betesskador kunde konstateras inom fornlämning 25:1, i hagarna norr och söder om Åraslövsvägen. Skadorna fanns både i anslutning till resta stenar och fritt liggande. De uppgrävda groparna var omkring 1 x 2 m stora och upp till 0,3 m djupa, de djupaste gick ned i sterilen. En av de resta stenarna hade blottats in till stödstenarna vid fundamentet vilket hotar både konstruktion och eventuella gravgömmor.

### **Slutsats**

Trots att schakten var mycket smala och till stor del gick längs en uppbyggd vägbank, kunde sammanlagt sex anläggningar konstateras. De flesta av dem påträffades utanför fornlämningsavgränsningen, som endast kringgärdar idag synliga resta stenar.

Anläggningarna framkom mestadels i botten av schaktet, under påförda massor. Resultatet visar att platsen nyttjats intensivt i förhistorisk tid även utanför de idag synliga stenkonstruktionerna. Man kan anta att en del stenar plockats bort genom åren till förmån för jordbruk och vägdragning. Sannolikt har en stor del av höjdryggen använts vid handlingar som haft med antingen gravfält eller en närliggande boplats att göra, vilket stöds av fynd av anläggningar utanför gravfältets nu kända avgränsning.

Graven A 256 tolkas utgöra del av gravfältet Vinslöv nr 25:1, men om det funnits någon över mark synlig gravkonstruktion har denna röjts undan. Dateringen visar att gravfältet varit i bruk under vikingatid, vilket stöds av den typologiska dateringen. De få gravfält av denna typ som undersökts i norra Skåne har visat att de kan dateras från folkvandringstid in i vikingatid, med tyngpunkt i vendeltid (jfr Carlie 1994). Dateringen från gravfältet Vinslöv 25:1, belägen på höjdryggen kallad ”Stainabjär” eller ”Stångabjär”, bekräftar detta.

## Referenser

- Arvidsson, E. 1985. Slutredovisning till Riksantikvarieämbetet. A.T.A. dnr 6172/85. Otryckt.
- Bunthe, C. 1961. Rapport till Riksantikvarieämbetet A.T.A. dnr 6006/61. Otryckt.
- Carlie, A. 1994. *På arkeologins bakgård*. En bebyggelsearkeologisk undersökning i norra Skånes inland baserad på synliga gravar. Acta Archaeologica Lundensia series ni 8°. No. 22. Stockholm.

## Övrigt

Muntligt meddelande Magnell, O. UV Syd 2014.

FMIS (Riksantikvarieämbetets fornminnesinformationssystem), sökning juni 2014

Skånska Rekognosceringskartan fr 1812-1820



## Administrativa uppgifter

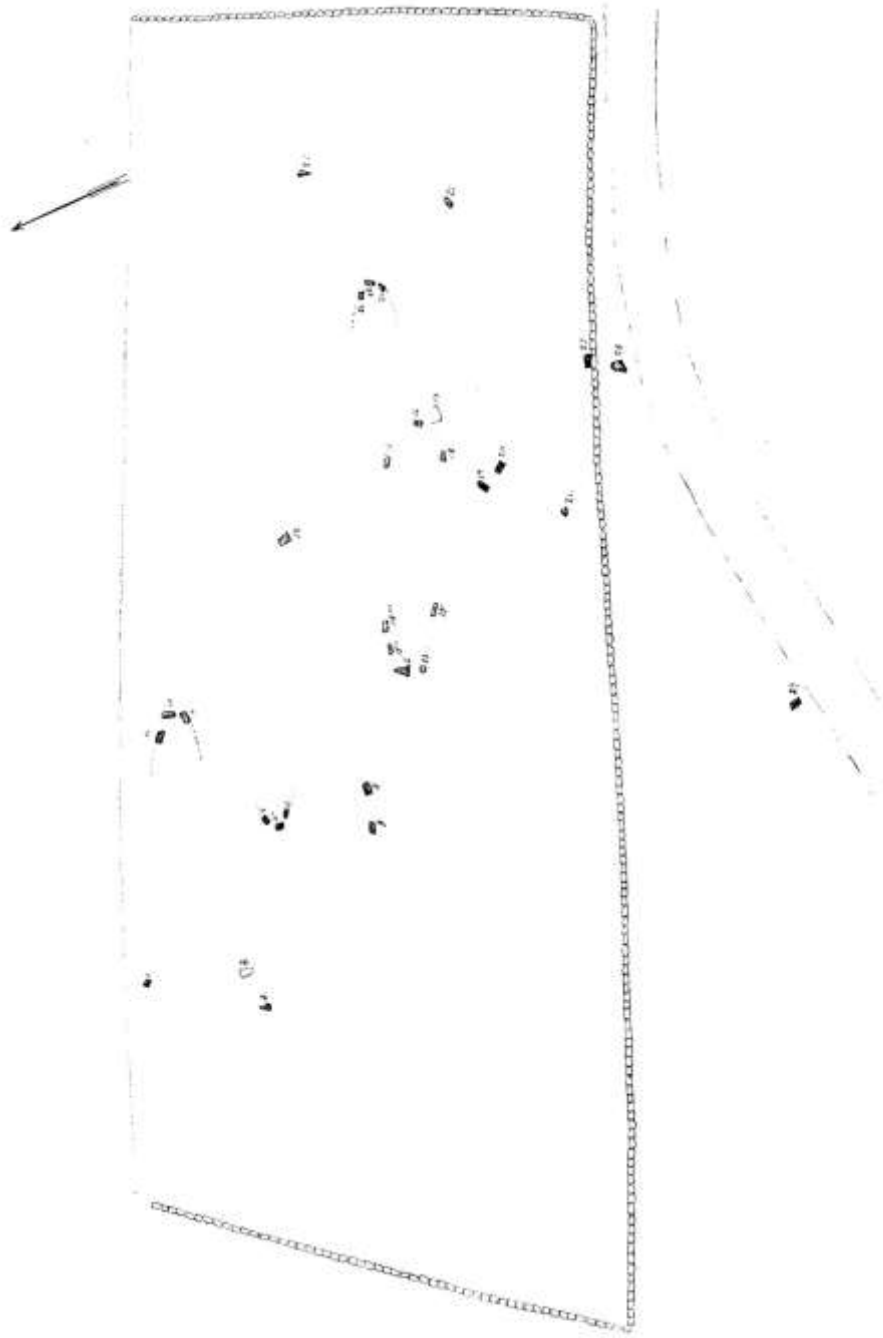
Sydsvensk Arkeologi AB projnr:	140008
Länsstyrelsen i Skåne dnr:	431-2332-2014
Datum för beslut:	2014-01-28
Län:	Skåne
Kommun:	Hässleholm
Socken:	Vinslöv
Fastighet:	Adinal 1:1 m fl
Läge:	Ekonomiska kartan, blad 3D4g
Koordinatsystem:	2,5 gon V
X koordinat:	6221158
Y koordinat:	1384159
Höjdsystem:	RT 90
M ö.h.	30-34
Fältarbetstid:	2014-03-17 – 2014-03-19
Antal arbetsdagar:	3
Antal arkeologtimmar:	23
Undersökt yta:	350 löpmetrar
Platschef:	Ylva Wickberg
Uppdragsgivare:	Norra Strö fiber ek förening
Tidigare undersökningar:	Skånes Hembygdsförbund 1961 och 1985
Fynd:	Fynd nr 1 förvaras på LUHM, nr 32 406
Dokumentationsmaterial:	Förvaras i Regionmuseet Kristianstads arkiv
Kostnader:	47 300 kr





Kontrollnummer 8.  
 N. 1. 21. Västlän  
 Västlän, staden, Gäddede.  
 Skala 1:500

1. aret  
 2. aret  
 3. aret  
 4. aret, 64 kvadrater 20 are  
 5. aret, 64 kvadrater 20 are  
 6. aret, 64 kvadrater 20 are  
 7. aret, 64 kvadrater 20 are  
 8. aret, 64 kvadrater 20 are  
 9. aret, 64 kvadrater 20 are  
 10. aret, 64 kvadrater 20 are  
 11. aret, 64 kvadrater 20 are  
 12. aret, 64 kvadrater 20 are  
 13. aret  
 14. aret, 64 kvadrater 20 are  
 15. aret, 64 kvadrater 20 are  
 16. aret, 64 kvadrater 20 are  
 17. aret, 64 kvadrater 20 are  
 18. aret, 64 kvadrater 20 are  
 19. aret, 64 kvadrater 20 are  
 20. aret  
 21. aret  
 22. aret, 64 kvadrater 20 are  
 23. aret, 64 kvadrater 20 are  
 24. aret, 64 kvadrater 20 are  
 25. aret, 64 kvadrater 20 are  
 26. aret, 64 kvadrater 20 are  
 27. aret  
 28. aret  
 29. aret  
 30. aret



1:1  
 1:1  
 1:1

Området nordväst om Årslövsvägen och fastigheten 12:5.

## Bilaga 2: Vedartsanalys

## Bilaga 3: 14C-analys



### RADIOCARBON ANALYSIS REPORT

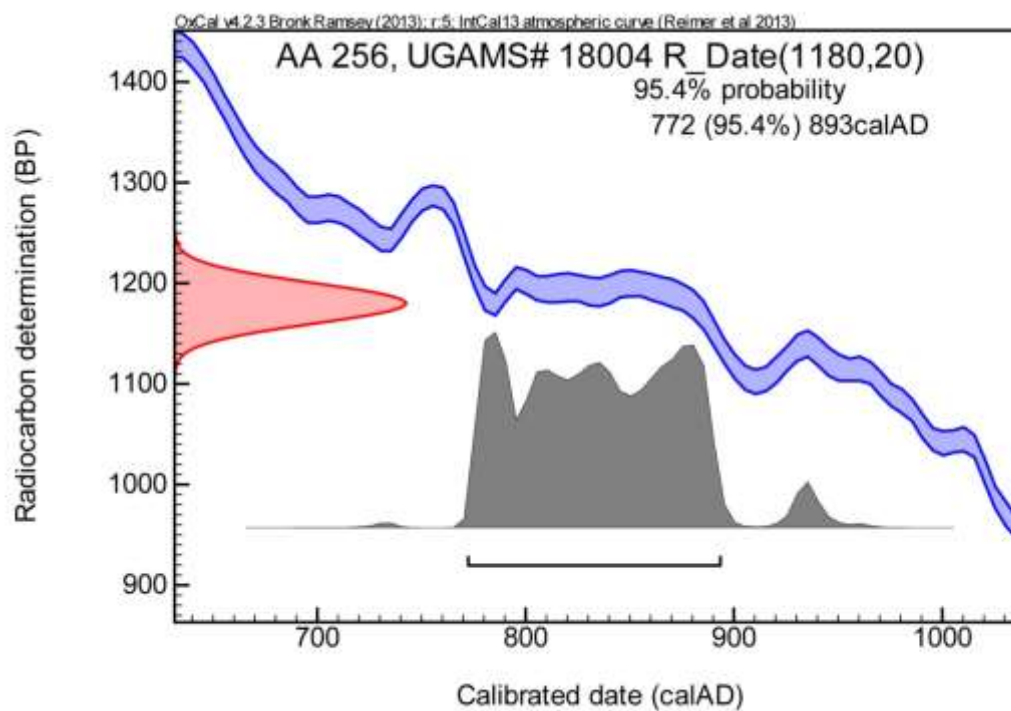
July 23, 2014

Ylva Wickberg  
Sydsvensk Arkeologi AB  
Box 134  
SE-291 22 Kristianstad  
Sweden

Dear Mrs. Wickberg

Enclosed please find the results of  $^{14}\text{C}$  Radiocarbon and Stable Isotope Ratio  $\delta^{13}\text{C}$  analyses for the samples received on July 7, 2014.

UGAMS#	Sample ID	Material	$\delta^{13}\text{C}, \text{‰}$	$^{14}\text{C}$ age, years BP	$\pm$
18004	AA 256	charcoal	-26.4	1180	20





## Sydsvensk Arkeologi AB

### Rapporter 2014

1. Hamnen 21:147, Innerstaden 1:14. Malmö stad, Malmö kommun. Arkeologisk förundersökning 2013-2014. Therese Ohlsson.
2. Skabersjö 26:1. Skabersjö socken, Svedala kommun. Arkeologisk förundersökning 2012. Therese Ohlsson
3. Vä 157:5 och 157:9, Vä socken, Kristianstad kommun. Arkeologisk utredning, steg 2, 2013. Tony Björk.
4. Västra Boulevarden, Kristianstad 4:4. Kristianstad stad, Kristianstad kommun. Arkeologisk förundersökning 2013. Therese Ohlsson.
5. Våktaren 4. Malmö stad, Malmö kommun. Arkeologisk förundersökning 2013. Fredrik Grehn.
6. Citadellstaden 2:1. Landskrona stad, Landskrona kommun. Arkeologiska förundersökningar 2013. Fredrik Grehn.
7. Mansdala 3:13. Vä socken, Kristianstad kommun. Arkeologisk förundersökning 2013. Therese Ohlsson.
8. Råvattenledning i norra Åhus. Åhus socken, Kristianstad kommun. Arkeologisk förundersökning 2013-2014. Fredrik Grehn.
9. Vä by, fastigheten Vä 2:35 m.fl. Vä socken, Kristianstad kommun. Arkeologisk förundersökning 2013. Ing-Marie Nilsson.
10. Åhus 14:108 m fl. Åhus socken, Kristianstad kommun. Arkeologisk förundersökning 2011. Bertil Helgesson.
11. Kv. Carolus. Malmö stad, Malmö kommun. Arkeologisk förundersökning 2013. Fredrik Grehn.
12. Heliga Trefaldighetskyrkan. Kristianstad socken, Kristianstad kommun. Arkeologisk förundersökning 2014. Fredrik Grehn.
13. Fastigheten Västerport 11 i Åhus. Åhus socken, Kristianstads kommun. Arkeologisk förundersökning 2013 och 2014. Ing-Marie Nilsson och Therese Ohlsson.
14. Herrestorp 3:2 och 3:3 – hyddor, gravar, gårdar. Vellinge socken, Vellinge kommun. Arkeologisk slutundersökning 2012. Kristian Brink, Karina Hammarstrand Dehman och Bertil Helgesson.
15. Maletofta. Ravlunda 23:3, Ravlunda sn, Skåne. Arkeologiska forskningsundersökningar 2008-2011. Bertil Helgesson.
16. Slottsvången 8. Arkeologisk förundersökning 2014, Helsingborgs stad och kommun. Therese Ohlsson.
17. Tivoliparken. Arkeologisk förundersökning 2014. Kristianstad stad och kommun. Fredrik Grehn.
18. Yngsjö 219:351. Arkeologisk slutundersökning 2012 inom fornlämning Åhus 166 och 167, Åhus socken, Kristianstad kommun, Skåne län. Thomas Linderöth.
19. VA-ledning i Västra Boulevarden. Arkeologisk förundersökning, schaktningsövervakning 2012 – 2013, Kristianstad kommun och stad, Skåne. Thomas Linderöth.
20. Yngsjövägen och Köpmannagatan. Åhus socken, Kristianstad kommun. Arkeologisk förundersökning 2012. Therese Ohlsson.
21. Herrevadskloster. Riseberga socken, Klippans kommun. Arkeologisk förundersökning 2004. Therese Ohlsson.



22. Eskilstorp 2:26. Arkeologisk utredning steg 1, 2014. Eskilstorps socken, Vellinge kommun. Fredrik Grehn.
23. Östra Torp 15:12. Arkeologisk utredning steg 2, 2014. Östra Torp socken, Trelleborgs kommun. Fredrik Grehn.
24. Dybäck 46:6. Arkeologisk utredning steg 2, 2014. Ö Vemmenhögs socken, Skurups kommun. Karina Hammarstrand Dehman och Bertil Helgesson.
25. Gamla Staden 8:1. Arkeologisk förundersökning, schaktningsövervakning 2013 vid Kärnan i Helsingborgs stad. Thomas Linderöth.
26. Fodret 5 & 19. Arkeologisk utredning steg 2, 2014. Tygelsjö socken, Malmö kommun. Fredrik Grehn.
27. VA-ledning i Christian IV:s gata och Västra Storgatan, fornlämning 93. Arkeologisk förundersökning, schaktningsövervakning 2013, Kristianstad kommun och stad, Skåne. Thomas Linderöth.
28. Härlöv 50:38, 50:39 och 50:42. Arkeologisk utredning 2013 inför utbyggnad av återvinningsstation, Kristianstad kommun. Thomas Linderöth.
29. Hyllie 4:2. Arkeologisk utredning steg 2, 2014. Hyllie socken, Malmö kommun. Fredrik Grehn.
30. Konsul Olssons Plats. Arkeologisk förundersökning 2014. Gamla Staden 7:1, Helsingborgs stad och kommun. Fredrik Grehn.
31. Åsumtorp 54:30. Arkeologisk undersökning 2012. Kristianstad socken och kommun. Ylva Wickberg.
32. Vä 157:5 och 157:9. Arkeologisk förundersökning 2014. Vä socken, Kristianstad kommun. Fredrik Grehn.
33. Färlöv 76:10 m fl. Arkeologisk förundersökning 2013. Färlöv socken, Kristianstad kommun. Ylva Wickberg.
34. Färlöv 1:32 och 76:10. Arkeologisk förundersökning 2012. Färlöv socken, Kristianstad kommun. Ylva Wickberg.
35. Norra Åsum 1:3 m fl. Arkeologisk förundersökning 2013. Kristianstad socken och kommun. Ylva Wickberg.
36. Önnestad 112:1. Önnestads socken, Kristianstads kommun. Arkeologisk förundersökning 2014. Therese Ohlsson.
37. Näsby 35:47, Kristianstad, Skåne. Arkeologisk förundersökning 2013. Thomas Linderöth.
38. Rinkaby 6:2, Rinkaby socken, Kristianstads kommun, Arkeologisk dokumentation, 2014. Anders Edring.
39. Vä by, fastigheten Vä 16:12. Vä socken, Kristianstads kommun. Arkeologisk förundersökning 2014. Ing-Marie Nilsson.
40. Vä by, fastigheten Vä 165:1. Vä socken, Kristianstads kommun. Arkeologisk förundersökning 2014. Ing-Marie Nilsson.
41. Yngsjö 14:59 m.fl. Åhus socken, Kristianstad kommun. Arkeologisk utredning 2013-2014. Fredrik Grehn.
42. Domus 2. Kristianstad stad och kommun. Arkeologisk förundersökning 2013-2014. Therese Ohlsson.
43. Sjögatan, Köpmannagatan och Åbogatan. Åhus stad, Kristianstad kommun. Arkeologisk förundersökning 2014. Therese Ohlsson.
44. Norra Mellby kyrka, Mellby 57:1, Norra Mellby socken, Hässleholms kommun. Arkeologisk förundersökning 2014. Ing-Marie Nilsson.
45. Fastigheten Färlöv 82:1. Färlövs socken, Kristianstads kommun. Arkeologisk förundersökning 2012. Ing-Marie Nilsson.

46. Eskilstorp 2:26. Eskilstorp socken, Vellinge kommun. Arkeologisk utredning steg 2, 2014. Fredrik Grehn.
47. Vilanleden Arkeologisk utredning steg 1, 2014. Härlöv 50:26 m.fl, Kristianstad socken och kommun. Therese Ohlsson.
48. Citadellstaden 1:1. Landskrona stad, Landskrona kommun. Arkeologisk förundersökning 2014. Therese Ohlsson.
49. Adinal 1:1. Vinslövs socken, Hässleholms kommun. Arkeologisk förundersökning 2014. Ylva Wickberg.

