



LÄNSSTYRELSEN
VÄSTRA GÖTALANDS LÄN

Naturvårdsenheten
Jennifer Hood
010-224 44 98
Maria Kilnäs
010-224 47 21

remiss
2015-03-12

Diarienummer
511-14076-2014

Sida
1(1)

Enligt sändlista

Förslag till bildande av naturreservatet Galterö i Göteborgs Stad

Länsstyrelsen har upprättat förslag till beslut med föreskrifter och avgränsning samt förslag till skötselplan för naturreservatet Galterö.

Ni lämnas nu tillfälle att yttra er över förslaget. Yttrandet skall vara Länsstyrelsen tillhanda **senast den 15 maj 2015**.

Markägare och sakägare har samtidigt förelagts att inkomma med eventuella synpunkter på förslaget.

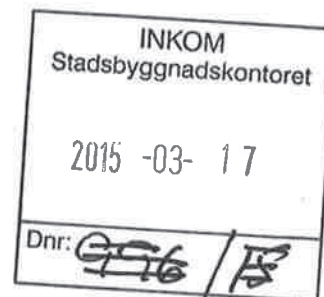

Jennifer Hood

Bilagor:

Förslag till beslut
Förslag till skötselplan
Sändlista

Kopia till:

Akten



1026/15



LÄNSSTYRELSEN
VÄSTRA GÖTALANDS LÄN

Naturavdelningen
Jennifer Hood
010-224 44 98
Maria Kilnäs
010-224 47 21

förslag till beslut
2015-03-12

Diarienummer
511-14076-2014

Sida
1(9)

Förslag till beslut om bildande av naturreservatet Galterö i Göteborgs Stad

Innehåll

Beslut om bildande m.m.
Syfte
Beslut om föreskrifter
Beskrivning av naturreservatet
Planeringsbakgrund
Ärendets handläggning
Skälen för beslut
Upplysningar
Ersättningstalan (ej med i remissen)
Kungörelse (ej med i remissen)
Hur man överklagar (ej med i remissen)

Bilagor

Bilaga 1. Beslutskarta
Bilaga 2. Översiktskarta
Bilaga 3. Skötselplan
Bilaga 4. Sakägarförteckning (ej med i remissen)

Administrativa uppgifter

Namn:	Galterö naturreservat
NVR ID:	2042061
Län:	Västra Götalands län
Kommun:	Göteborgs Stad
Ungefärlig mittpunkt	N 6393452, E 304930 SWEREF99
Fastigheter och ägare:	Enligt sakägarförteckning (bifogas ej i remissen)
Nyttjanderättsinnehavare:	Enligt sakägarförteckning (bifogas ej i remissen)
Areal (ha):	651 hektar, varav 528 hektar hav
Förvaltare:	Länsstyrelsen i Västra Götalands län
Naturgeografisk region:	Centrala Västkustens skärgårds- och kustområde
Maringeografisk region:	Kattegatt
Objektskategori:	K Kust och skärgård
IUCN-kategori:	1b vildmarksområde

Beslut om bildande m.m.

Länsstyrelsen förklarar det område som avgränsats på kartan i bilaga 1 som naturreservat. Beslutet är fattat med stöd av 7 kap 4 § miljöbalken (1998:808).

Naturreservatets gränser ska märkas ut i terrängen kring undantagna områden.

Namnet ska vara Galterö naturreservat.

Länsstyrelsen fastställer skötselplanen i bilaga 3. Beslutet är fattat med stöd av 3 § förordningen (1998:1252) om områdesskydd enligt miljöbalken m.m..

Syfte

Syftet med naturreservatet är att:

- bevara ett oexploaterat, tätortsnära skärgårdsområde med vacker landskapsbild och höga naturvärden, bland annat fågelarter och kärlväxter knutna till betade strandängar och mosaikmarker.
- bevara grunda, produktiva mjukbottnar med viktiga uppväxtområden för bland annat plattfisk samt exponerade hårbottnar med en rik algflora.
- gynna friluftsliv som grundar sig på allemansrätten; detta ska kunna bedrivas i hela naturreservatet, och besökaren ska kunna se och uppleva områdets typiska livsmiljöer och arter.

Syftet ska tryggas genom att:

- strandängar och mosaikmarker hävdas och hålls öppna genom bete, slåtter, röjning och bränning.
- land- och vattenmiljöer skyddas från exploatering.
- påverkan på vattenmiljöerna minimeras.
- de delar av området som ligger utanför skjutfältet är tillgängligt och attraktivt för besökare.

Beslut om föreskrifter

Länsstyrelsen beslutar att följande föreskrifter ska gälla i naturreservatet. Beslutet är fattat med stöd av 7 kap 5, 6 och 30 §§ miljöbalken.

A. Föreskrifter om inskränkningar i rätten att använda mark- och vattenområden (7 kap 5 § miljöbalken)

Det är förbjudet att inom naturreservatet:

1. uppföra byggnad eller anläggning (t ex vindkraftverk, vågkraftverk).
2. uppföra mast, antenn eller liknande.
3. anlägga väg, cykelväg, ridväg.
4. anlägga ny brygga, kaj, pir eller hamn.
5. ordna upplag av t ex sten, ris, trädstammar och liknande med undantag för det som krävs för reservatets skötsel.

6. muddra, borra, gräva, schakta, fylla ut, tippa, dika eller dämna, varken på land eller i vatten.
7. dumpa muddermassor eller någon form av farliga ämnen på land eller i vatten.
8. använda/sprida kemiska eller biologiska bekämpningsmedel.
9. använda eller upplåta vattenområde för bojförtöjning.
10. bedriva havsbruk, t ex fisk- eller musselodling.
11. bedriva någon form av täkt.
12. plantera eller så träd och buskar.
13. plöja upp/omvandla ängsmark till åkermark.
14. tillföra gödsel annat än från betande djur.

Det är vidare förbjudet att utan Länsstyrelsens tillstånd:

15. sätta upp fasta anordningar på berg.
16. anlägga luft- eller markledning.
17. sätta upp stängsel.
20. anlägga ny vandringsled eller stig för friluftslivets behov.

Föreskrifter enligt A ovan gäller inte i följande fall:

- När förvaltaren, eller den förvaltaren utser, utför åtgärder som behövs för naturreservatets vård och skötsel och som framgår under B.
- Vid reparation och trädsäkring av befintliga luftledningar. Markskador ska då undvikas.
- Vid nedgrävning av befintliga luftledningar. Samråd ska dock ske med Länsstyrelsen senast 6 veckor innan åtgärd.
- Vid underhåll av befintligt dämme i dammen intill skötselområde 2.6.

B. Föreskrifter om skyldighet att tåla visst intrång (7 kap 6 § miljöbalken)

Fastighetsägare och innehavare av särskild rätt ska tåla att följande anordningar utförs och att följande åtgärder vidtas:

1. Märka ut naturreservatet i terrängen.
2. Sätta upp informationstavlor och eldplatser samt märka ut och underhålla befintliga vandringsleder.
3. Röja, bränna och utföra betesdrift och slätter i den mån fastighetsägare och innehavare av särskild rätt inte, efter samråd med förvaltaren, själv utför dessa åtgärder.
4. Genomföra undersökningar av djur- och växtarter samt av mark- och vattenförhållanden.

I skötselplanen som hör till detta beslut (bilaga 3) framgår i detalj var anordningar ska utföras och åtgärder vidtas.

C. Ordningsföreskrifter om rätten att färdas och vistas inom naturreservatet samt om ordningen i övrigt inom naturreservatet (7 kap 30 § miljöbalken)

Det är förbjudet att inom naturreservatet:

1. framföra motordrivet fordon.

2. elda annat än på iordningställda platser (se bilaga 3.4) eller i medhavd grill.
3. medföra okopplad hund med hänsyn till betesdjur och besökare.
Gäller inte jakträttsinnehavare vid jakt.
4. samla in mossor, lavar, svampar, insekter eller gräva upp kärleväxter, med undantag för bär och matsvamp.
5. skörda alger eller musslor för kommersiellt bruk.
6. tälta i mer än ett dygn i följd, förutom på plats med tältförbud markerad på karta i bilaga 3.4 där tältning är helt förbjudet.
7. cykla eller rida.
8. sätta ut nya bojförtöjningar för friliggande båtar.
9. släppa ut avloppsvatten i havet, från båt eller från land.
10. använda skrapa eller andra redskap eller metoder som kan skada bottnarna.
11. införa främmande arter eller populationer.

Föreskrifter enligt C ovan gäller inte i följande fall:

- När förvaltaren, eller den förvaltaren utser, utför åtgärder som behövs för naturreservatets vård och skötsel och som framgår under B.
- När Länsstyrelsen, eller den Länsstyrelsen utser, genomför naturinventeringar vilka även kan innebära insamling av arter i vetenskapligt syfte.

Beskrivning av naturreservatet

Galterö ligger strax väster om Brännö i Göteborgs södra skärgård. En nybyggd gångbro förbinder de båda öarna. En nyanlagd grusväg leder över Brännö fram till bron. Galterö är således helt fri från vägar och trafik. Ön är obebyggd, bortsett från två små fritidshus och militärens anläggningar, vilka är undantagna från reservatet.

Kring ön finns grundområden som är viktiga som uppväxtområden för fisk. Det finns både bottnar med vegetation, i form av ålgräs eller tång, och sand- och lerbottnar utan vegetation, som plattfiskar föredrar. Det finns också fina bottnar för hummer. Galterö och skärgården runt omkring är av stort värde för rastande och häckande fåglar, både sjöfåglar som änder och vadare, rovfåglar och småfåglar. Mitt på ön finns ett stort dynområde där det har bildats en lagun. Ön domineras av hållmarker med en mosaik av gräsheddar, risheddar, ljunghedar, fuktängar och saltängar. Ön har historiskt sett fungerat som utmarksbete för boende på Brännö och den långa kontinuiteten med bete har gett upphov till en mycket rik och hävdgynnad flora med många hotade arter. Det finns gott om kulturlämningar på Galterö, främst så kallade "tomtningar" (lämningar efter tillfälliga bosättningar). Galterö är också ett välbesökt och populärt utflyktsmål, med många besökare framför allt sommartid.

En mer utförlig beskrivning av området lämnas i skötselplanen.

Planeringsbakgrund

Riksintressen:

Hela reservatet ligger inom riksintresse för kulturmiljövård (KO7 Styrso socken), riksintresse för friluftsliv (FO5 Öckerö- och Styrso skärgårdarna), riksintresse geografiska bestämmelser (4 kap 4 § miljöbalken kust och skärgård) och riksintresse för försvarsmakten (nr 42 Göteborgs skärgårdsskjutfält). De centrala delarna omfattas av riksintresse för naturvård (NRO14-154 Galterö). Västra delen av området omfattas av riksintresse för försvarsmakten sjöövningsområde (hav Käsö D163). Fortifikationsverkets fastigheter omfattas av riksintresse för försvarsmakten militär del.

Befintliga områdesskydd och bestämmelser:

Strandskydd om 300 m omfattar i princip hela området, med undantag för ett litet område mitt på Galterö. Reservatet ligger inte inom Natura 2000 och omfattas inte av några detaljplaner. Det finns många fornlämningar i området, främst i form av tomtningar (lämningar efter tillfälliga bosättningar).

Kommunal översiktsplan:

I den gällande kommunala översiktsplanen är Galterö med omgivande öar och vattenområde utpekade som landskap med särskilt stora värden för naturvård, friluftsliv, landskapsbild och/eller kulturlandskap och/eller yrkesfiske.

Inventeringar:

De centrala och östra delarna av Galterö ingår i ängs- och betesmarksinventeringen 2002-2004. Galterö och Stora Stårholmen utpekade som regionalt värdefullt odlingslandskap (Göteborgs södra skärgård). Sunden mellan Galterö och Brännö, Stora Stårholmen respektive Stora Varholmen klassas i våtmarksinventeringen som mycket högt naturvärde.

De marina bottenarna har kartlagts i Göteborgs kommuns regi i olika omgångar mellan 1997-2006. Området är viktigt för yrkesfisket i form av reproduktions- och uppväxtområden för fisk och hummer. I de grunda områdena finns fina ängar av ålgräs eller nating. Ett rikt fågelliv noterades också. Länsstyrelsen gjorde en uppföljning av dessa inventeringar under 2014, då det konstaterades av värdena fanns kvar. Genom att den nya bron till ön har ökat vattengenomströmningen har förhållandena i sundet där förbättrats.

Ärendets handläggning

När rapporten "Tätortsnära naturområden i Göteborgsregionen" togs fram 2003 pekades Galterö ut som ett område med höga natur-, kultur- och friluftsvärden. Regeringen har sedan gett Länsstyrelsen i uppdrag att skydda områdena i rapporten som naturreservat. Efter diskussioner mellan Länsstyrelsen och Försvarsmakten beslutades att fastigheter som ägs av Fortifikationsverket undantas från reservatet, för att tillgodose riksintresset för försvarsmakten militär del.

Ett informationsmöte har hållits med berörda markägare, sakägare och intressenter. Eftersom pågående markanvändning inte påverkas har ingen ersättning betalats ut till markägare.

Samtliga berörda mark- och sakägare har den 12 mars 2015 förelagts enligt 24 § förordningen om områdesskydd enligt miljöbalken m m att yttra sig över förslag till beslut med föreskrifter och skötselplan.

Förslaget till naturreservat har remitterats till Göteborgs kommun, SGU, Havs- och vattenmyndigheten och Sjöfartsverket den 12 mars 2015.

Brännö Naturvårdsförening, Västkuststiftelsen, Försvarsmakten, Marinbasen i Göteborg och Karlskrona, Göteborgs kommunalförbund, Kustbevakningen, Turistrådet Västsverige, Bohusläns museum, LRF, Naturskyddsföreningen, Göteborgs ornitologiska förening, Friluftsförbundet, Styrös sockens hembygdsförening, Föreningen Bohusläns flora, Västsvenska entomologklubben, Sportfiskarna, Göteborgs svampklubb, Västkustens båtförbund och Västsvenska kryssarklubben har fått förslaget för kännedom och eventuellt yttrande den 12 mars 2015.

Skälen för Länsstyrelsens beslut

Galterö och omgivande hav och skärgård har mycket höga naturvärden. Kärlväxtfloran är rik och hävdgynnad med många hotade arter. Ön är en viktig rast- och häckningsplats för många fågelarter. Runt ön finns produktiva marina grundområden, både med och utan vegetation, som är viktiga uppväxtområden för fisk och hummer. Naturtyperna mosaikmarker, strand- och fuktängar, och de värden som är knutna till dessa, kräver årlig skötsel i form av bete, röjning och bränning för att markerna inte ska växa igen och förlora sina värden. Området är ett populärt friluftsområde som är välbesökt av allmänheten. Ön är så gott som obebyggd och det är lätt att ta sig dit från Göteborg via färjan till Brännö.

Det är alltså av stor vikt att bevara området höga natur- och kulturvärden och se till att det även fortsättningsvis är tillgängligt för besökande allmänhet och förblir fritt från exploatering i form av bebyggelse, vägar, bryggor mm. Det är även viktigt att säkerställa att Galterö fortsätter skötas genom årligt bete och röjningar och bränning vid behov.

Miljömål

Naturreservatet utgör ett led i arbetet med att uppnå de av riksdagen antagna miljömålen *Hav i balans samt levande kust och skärgård* och *Ett rikt växt- och djurliv*. Fram till år 2020 ska Sverige skydda ytterligare 570 000 hektar havsområden för att nå målet som sattes upp av konventionen för biologisk mångfald i Nagoya om att skydda minst 10 % av kust- och havsområden i ett sammanhängande nätverk till år 2020. Liknade mål finns också i EU:s havsmiljödirektiv och OSPAR (Konventionen om skydd av Nordostatlanten).

Intresseprövning

Länsstyrelsen bedömer att områdets värden bäst ges ett långsiktigt skydd genom bildande av naturreservat. Föreskrifterna är anpassade till naturreservatets syften och värden. De är främst avsedda att begränsa skador på mark och vatten samt växt- och djurliv. Vid en avvägning mellan enskilda och allmänna intressen i enlighet med 7 kap 25 § miljöbalken finner Länsstyrelsen att föreskrifterna inte går längre än vad som krävs för att syftet med skyddet ska tillgodoses.

Konsekvensutredning

I enlighet med vad som sägs i 4 och 5 §§ förordningen (2007:1244) om konsekvensutredning vid regelgivning, bedömer Länsstyrelsen att de föreslagna ordningsföreskrifterna enligt 7 kap. 30 § MB innebär så begränsade kostnadmässiga och andra konsekvenser att det saknas skäl för konsekvensutredning av regelgivning.

Hushållningsbestämmelser

Naturreservatbildningen är förenlig med hushållningsbestämmelserna för mark- och vattenområden enligt 3 och 4 kap. miljöbalken och med den för området gällande översiktsplanen.

Upplysningar

Dispens från föreskrifterna m.m.

Om det finns särskilda skäl får Länsstyrelsen medge dispens från föreskrifterna för naturreservatet. Dispens får dock inte lämnas för åtgärder som strider mot syftet med naturreservatet. Om det finns synnerliga skäl får Länsstyrelsen helt eller delvis upphäva beslutet om naturreservatet (7 kap 7 § miljöbalken).

Annan lagstiftning gäller som vanligt

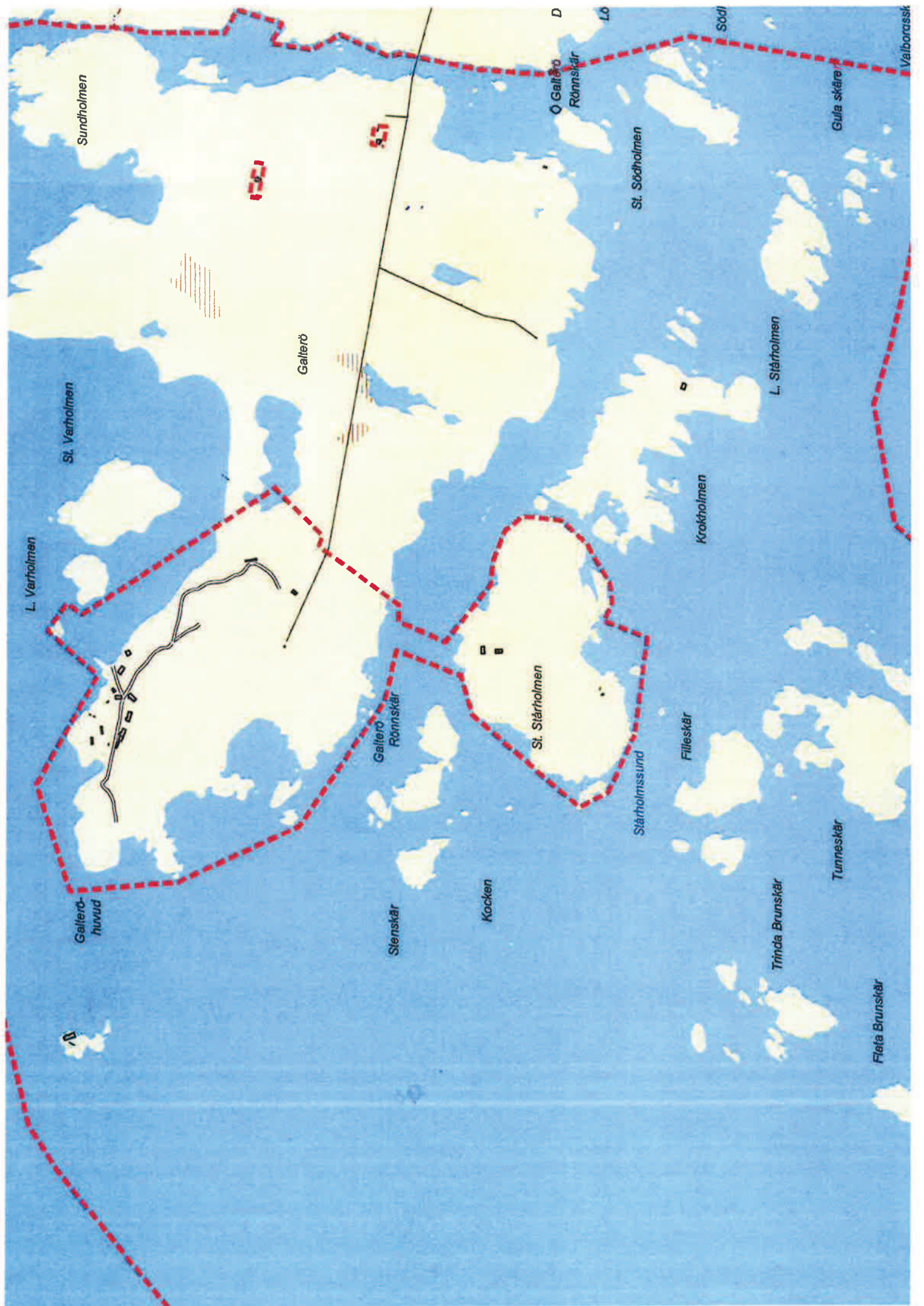
Vid sidan av föreskrifterna för naturreservatet gäller annan lagstiftning som vanligt. Lagar och föreskrifter som bedöms vara av särskild betydelse för att syftet med naturreservatet ska uppnås är t.ex. följande:

- Strandskyddsbestämmelser enligt 7 kap miljöbalken
- Regler om körning i terräng i terrängkörningslagen och terrängkörningsförordningen
- Regler om fridlysning av växter och djur i miljöbalken och artskyddsförordningen
- Kulturmiljölagen
- Jaktlagstiftningen

Förvaltare och förvaltningsuppgifter

- Förvaltare är Länsstyrelsen. Förvaltningen ska ske i samverkan med Brännö Naturvårdsförening och Brännö Samfällighetsförening.
- Naturreservatets gränser märks ut i terrängen kring undantagna områden genom förvaltarens försorg enligt anvisningar av Naturvårdsverket.

- Förvaltningen bedrivs enligt den skötselplan som fastställts av Länsstyrelsen. Skötselplanen ska ligga till grund för naturreservatets skötsel och ska vid behov revideras.



Sundholmen

St. Vårholmen

L. Vårholmen

Galterö

St. Stårholmen

Stårholmssund

St. Söðholmen

Trinda Brunskär

Tunneskär

Fieta Brunskär

Stenskäer

Kocken

Filleskär

Krokholmen

L. Stårholmen

Gula skära

Galterö
Rönnskär

Ö Galterö
Rönnskär

Söðl

Lö

Valborassk



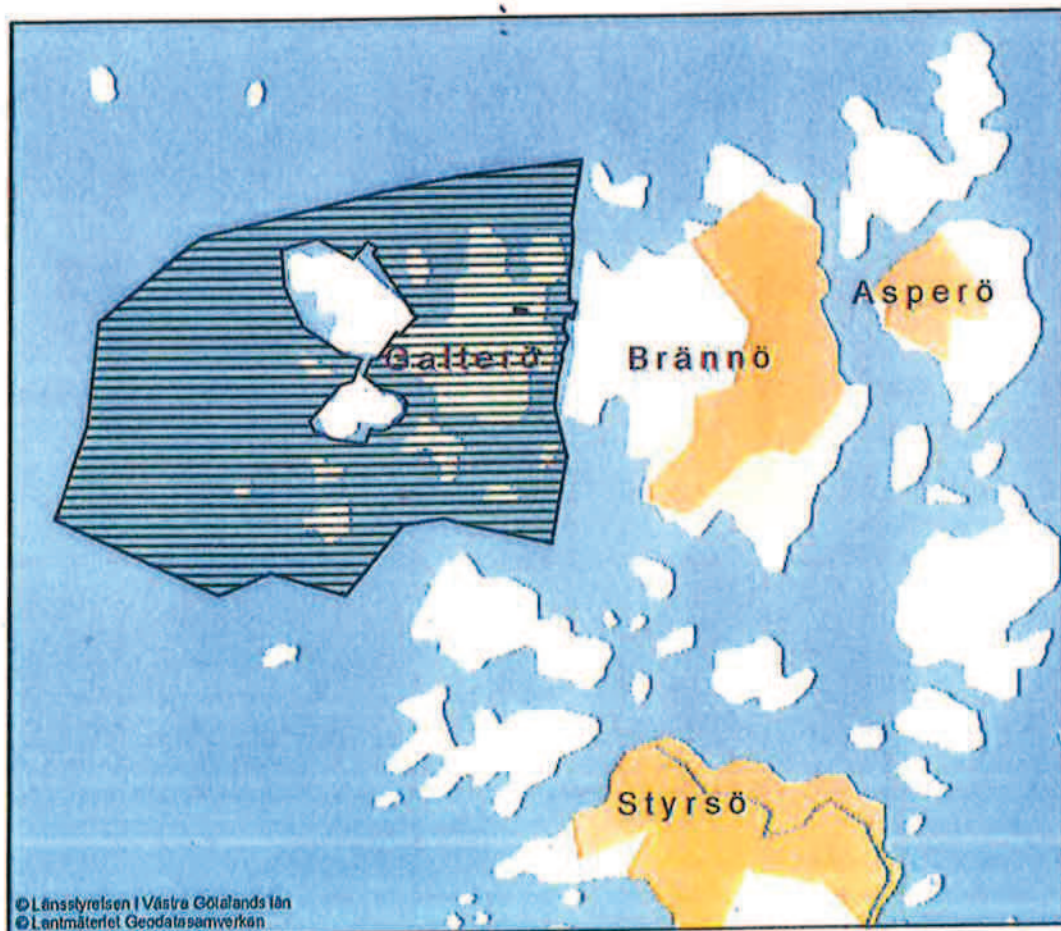
LÄNSSTYRELSEN
VÄSTRA GÖTALANDS LÄN

Bilaga 2

Dnr 511-14076-2014
Remiss 2015-03-12

ÖVERSIKTSKARTA

Galterö naturreservat Göteborgs Stad



0 1 2 3 Kilometer



LÄNSSTYRELSEN
VÄSTRA GÖTALANDS LÄN

Naturavdelningen
Jennifer Hood
010-224 44 98
Maria Kilnäs
010-224 47 21

Skötselplan för naturreservatet Galterö i Göteborgs kommun

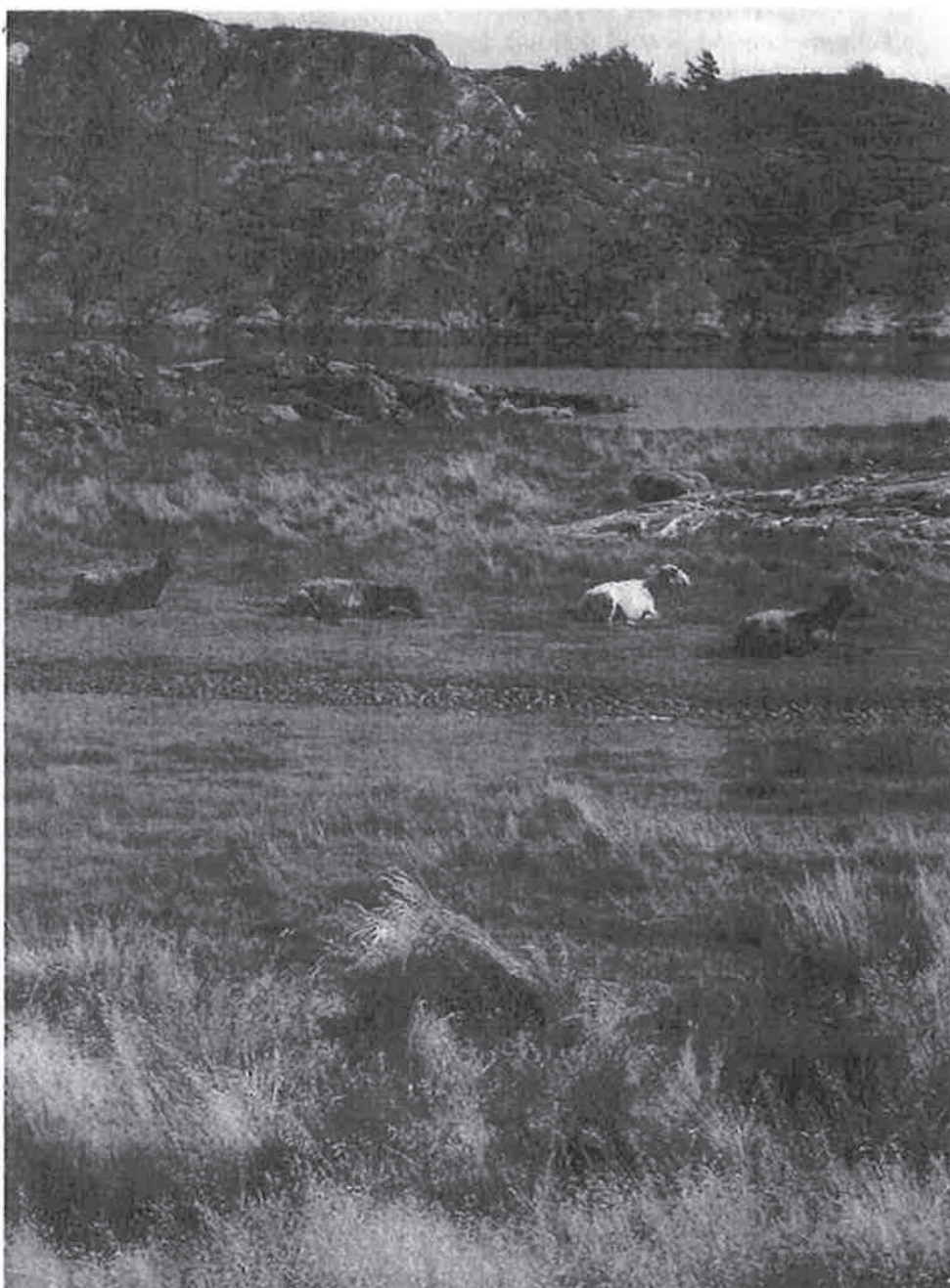


Foto: Camilla Finsberg

INNEHÅLLSFÖRTECKNING

DEL A – BESKRIVNING	4
1. Syfte	4
2. Beskrivning av området	4
2.1 Uppgifter om naturreservatet	4
2.2 Allmän beskrivning av området	5
2.3 Historisk och nuvarande mark- och vattenanvändning	6
2.4 Områdets bevarandevärden	6
2.5 Övrig bebyggelse och anläggningar	10
DEL B – SKÖTSEL	11
3. Skötsel och bevarandemål	11
3.1 Utgångspunkter vid indelning av skötselområden	11
3.2 Utgångspunkter för bevarandemål	11
3.3 Skötselområden med mål och åtgärder	11
3.5 Forn- och kulturminnesvård	18
4. Friluftsliv	19
5. Gränsmarkering	19
6. Uppföljning	19
6.1 Uppföljning av skötselåtgärder	19
6.2 Uppföljning av bevarandemål och gynnsamt tillstånd	20
6.3 Revidering av skötselplanen	20
7. Sammanfattning av planerad förvaltning	20
8. Referenser	21

BILAGOR

3.1 Karta med skötselområden

3.2 Karta med naturtyper

3.3 Karta med Natura 2000-habitat

3.4 Karta med friluftsanläggningar och fornlämningar

Inledning

Skötselplanen beskriver vad som ska göras i naturreservatet, när och hur ofta det ska göras. Den fastställer också vad som är viktigast att göra om reservatsförvaltaren, den som är ansvarig för naturreservatets skötsel, behöver prioritera. Förutom reservatsförvaltaren vänder sig skötselplanen till markägaren och andra intressenter.

Naturreservatets syften styr vilka föreskrifter (regler) som gäller i naturreservatet och ifall skötsel behövs för att syftena med naturreservatet ska kunna uppfyllas.

Länsstyrelsen har ett övergripande ansvar för att statligt bildade naturreservat sköts. Länsstyrelsen har också ansvar för tillsynen i statliga naturreservat. Förvaltningen kan överlåtas till andra, t.ex. Västkuststiftelsen eller den kommun där naturreservatet är beläget. De praktiska skötselåtgärderna utförs oftast av markägare, arrendatorer, entreprenörer eller andra som förvaltaren har skötselavtal med.

Skötselplanen är uppdelad i två delar, A och B. Den första delen är en beskrivande del. Där anges bland annat naturreservatets syften och vilka natur- och bevarandevärden som finns i naturreservatet. Den andra delen av skötselplanen beskriver naturreservatets bevarandemål och hur naturreservatet ska skötas.

DEL A – BESKRIVNING

1. Syfte

Syftet med naturreservatet är att:

- bevara ett oexploaterat, tätortsnära skärgårdsområde med vacker landskapsbild och höga naturvärden, bland annat fågelarter och kärlväxter knutna till betade strandängar och mosaikmarker.
- bevara grunda, produktiva mjukbottnar med viktiga uppväxtområden för bland annat plattfisk samt exponerade hårbottnar med en rik algflora.
- gynna friluftsliv som grundar sig på allemansrätten; detta ska kunna bedrivas i hela naturreservatet, och besökaren ska kunna se och uppleva områdets typiska livsmiljöer och arter.

Syftet ska tryggas genom att:

- strandängar och mosaikmarker hävdas och hålls öppna genom bete, slåtter, röjning och bränning.
- land- och vattenmiljöer skyddas från exploatering.
- påverkan på vattenmiljöerna minimeras.
- de delar av området som ligger utanför skjutfältet är tillgängligt och attraktivt för besökare.

2. Beskrivning av området

2.1 Uppgifter om naturreservatet

Namn:	Galterö naturreservat
Beslutsdatum:	Xx xx 2015
Areal:	651 ha (528 ha hav och 123 ha land)
Ekonomisk karta:	6B 9b
Lägesbeskrivning:	Direkt väster om Brännö i Göteborgs skärgård
Län:	Västra Götalands län
Kommun:	Göteborgs Stad
Församling:	Styrsö
Förvaltare:	Länsstyrelsen Västra Götalands län
NVR id:	2042061
Naturgeografisk region:	Centrala Västkustens skärgårds- och kustområde
Maringeografisk region:	Kattegatt
Typindelning enligt vattendirektivet:	1s. Västkustens inre kustvatten, södra
Vattenförekomst (HID):	SE573797-114618 Brännö-Styrsöområdet SE574000-114230 Dana fjord

Tabell 1: Markslag och naturtyper som ska rapporteras till Naturvårdsverket. Målarealerna är de som förväntas efter eventuella restaurerings- och skötselåtgärder.

¹ Inventering av ängs- och hagmarker (Naturvårdsverket 1987)

² Kustbiotoper i Norden (Nordiska Ministerrådet 2001)

Markslag och Naturtyp	Areal år 2015 (ha)	Målareal (ha)
Naturbetesmark¹	87,3	87,3
Havsstrandäng	4,5	4,5
Fuktäng	19,0	19,0
Annan öppen utmark	63,9	63,9
Våtmark	2,2	2,2
Hav, kustvatten²:	527,3	527,3
Mjukbottnar (silt/lera 0-6 m)	25,0	25,0
Mjukbottnar (silt/lera >6 m)	163,6	163,6
Sandbottnar (0-10 m)	129,1	129,1
Sandbottnar (10-20 m)	105,4	105,4
Sandbottnar (>20 m)	7,7	7,7
Älgräsängar (0,5-8 m)	18,9	18,9
Klippbottnar (0-30 m)	77,6	77,6
Övrig substratdominerad mark (hällmarker):	33,4	33,4

Kod	Natura 2000-habitat	Areal år 2015 (ha)	Målareal (ha)
1110	Sandbankar	244	244
1140	Blottade ler- och sandbottnar	18	18
1150	Laguner*	1,6	1,6
1170	Rev	78	78
1330	Salta strandängar	2,3	2,3
4010	Fukthedar	2,6	2,6
4030	Torra heddar	1,0	1,0
6270	Silikatgräsmarker*	1,6	1,6
6410	Fuktängar	4,0	4,0

* prioriterad naturtyp

2.2 Allmän beskrivning av området

Galterö är en ca 120 ha stor ö som ligger väster om Brännö i Göteborgs södra skärgård. En nybyggd stenbro över ett smalt sund förbinder de båda öarna. Runt Galterö finns flera ganska stora öar som Stora Varholmen, Krokholmen, Stora Stårholmen och Tunneskär, samt en mängd mindre öar och skär. Galterö består av ängs- och hedmark med bergspartier och våtmarker. Fortifikationsverkets fastigheter på västra delen av ön, från Galterö huvud ner till Stora Stårholmen ingår inte i naturreservatet. Runt och emellan öarna finns grunda vikar, både med och utan vegetation. Speciellt på norra delen finns det fina sandbottnar som lämpar sig för bad. Badvikarna i norr är under stark påverkan av vågrörelser från fartygstrafiken in och ut ur Göteborgs hamn. Detta kan ha en positiv effekt på marina organismer då vattenomsättningen ökar, men får också sandstranden att erodera och flytta på sig. I väster är bottnarna mer exponerade för vågor och består främst av sand/grus/skalgrus med inslag av sten, block och hållar.

2.3 Historisk och nuvarande mark- och vattenanvändning

Galterö tillhör Brännö by, som omnämns första gången 1550. Bönderna på Brännö var förr så kallade lotsbönder, som försörjde sig på jordbruk kombinerat med sjöfart. Galterö fungerade som gemensam utmark för bylaget, där bönderna släppte ut sina mjölkkor på bete. Ön har lång kontinuitet som utmarksbete. På 1940-talet betade ca 40 kor och 400 får på Galterö. På 1950-talet hade antalet djur sjunkit till ca 30 kor och 100 får. Idag går inga kor på ön, men ett hundratal får betar på Galterö och några av de mindre öarna varje år. Laga skifte genomfördes på Brännö och Galterö 1935. Förr odlade man potatis på öns östra del. På sydöstra delen av ön slog man mycket gräs i början av 1900-talet. Ljungmarkerna brändes förr med jämna mellanrum, och även idag sköts delar av ön genom bränning. Det finns flera uppgifter om förlisningar utanför Galterö.

2.4 Områdets bevarandevärden

Galterö är ett stort, betat utmarksområde med lång hävdkontinuitet, vilket har gett upphov till en rik kärlväxtflora med många hotade arter. Förutom två små fritidshus och militärens anläggningar, vilka är undantagna från reservatet, är ön obebyggd.

Mitt på ön finns ett stort dynamråde där det har bildats en lagun, och platsen är av stort värde för öns fågelliv. Galterö med omgivande hav, öar och skär har höga ornitologiska värden som rast- och häckningsplats för många fågelarter, framför allt änder och vådare.

Galterö domineras av hållmarker med en mosaik av gräshedar, rishedar, ljunghedar, fuktängar och strandängar. På östra delen, vid Galterösund, finns stora saltängar. Floran är rik med många hävdgynnade arter som visar på lång beteskontinuitet.

De grunda vikarna är viktiga som uppväxtområden för fisk och många bottenlevande djur. Områden med ålgräs, liksom vegetationsfria sandbottnar, finns runt hela Galterö. På de djupare, exponerade bottenarna i väster finns det fina hummermiljöer.

På Galterö finns gott om fornlämningar främst så kallade tomtningar (lämningar efter tillfälliga bosättningar), gravröse, begravningsplats och minneskors.

Galterö är ett vackert, välbesökt och populärt utflyktsmål, framför allt sommartid. Området är tätortsnära och lättillgängligt via färjan till Brännö. Ön erbjuder goda möjligheter till bad, picknick, fågelskådning och botaniska studier.

2.4.1 Biologiska bevarandevärden

Tabell 3. Förekomst av

- rödlistade arter uppdelade enligt Artdatabankens kategorier: Nationellt utdöd (RE); Akut hotad (CR); Starkt hotad (EN); Sårbar (VU); Nära hotad (NT); Kunskapsbrist (DD), (Gårdenfors 2010).
- arter (EU) som är listade i EUs fågeldirektiv (direktiv 79/409/EEG) annex 1 och art- och habitatdirektiv (direktiv 92/43/EEG) annex 2 och 4.
- arter som är fridlysta (§).

Källa:

AP=Artportalen, TA=Thomas Appelqvist (Galteöhed, svenska naturbetesmarker av Ekstam, Forshed)
GF=Gunnar Flygh, VO=Värdefulla odlingslandskap (Göteborgs Stad), BNF=Brännö Naturvårdsförening
PoN=Park- och naturförvaltningen, Göteborgs Stad, OG=Oskar Gran

Art	Kategori	Inventerings- datum	Källa
Svampar			
Brun vaxskivling - <i>Hygrocybe colemanniana</i>	NT	2014	GF
Lundnopping - <i>Entoloma queletii</i>	NT	2014	GF
Lädervaxskivling - <i>Hygrocybe russocoriacea</i>	NT	2014	GF
Fåglar (vanligt förekommande)			
Brushane - <i>Calidris pugnax</i>	VU, EU	2014	AP
Ejder - <i>Somateria mollissima</i>	NT	2014	AP
Gråtrut - <i>Larus argentatus</i>	NT	2014	AP
Hämpling - <i>Carduelis cannabina</i>	VU	2014	AP
Kentsk tärna - <i>Sterna sandvicensis</i>	EN, EU	2014	AP
Myrspov - <i>Limosa lapponica</i>	VU, EU	2014	AP
Silltrut - <i>Larus fuscus</i>	NT	2014	AP
Storspov - <i>Numenius arquata</i>	VU	2014	AP
Sånglärka - <i>Alauda arvensis</i>	NT	2014	AP
Tobisgrissla - <i>Cephus grylle</i>	NT	2014	AP
Tornseglare - <i>Apus apus</i>	NT	2014	AP
Vitkindad gås - <i>Branta leucopsis</i>	EU	2014	AP
Kärlväxter			
Bågstarr - <i>Carex maritima</i>	EN, §	2012	AP
Dvärglin - <i>Radiola linoides</i>	VU	2012	AP
Fyrting - <i>Crassula aquatica</i>	NT	2013	AP
Granspira - <i>Pedicularis sylvatica</i>	NT	2013	AP
Hartmansstarr - <i>Carex hartmanii</i>	VU	2011	AP
Jungfru Marie nycklar - <i>Dactylorhiza maculata</i>	§	?	BNF
Knutört - <i>Anagallis minima</i>	VU	2011	AP
Kustarun - <i>Centaurium littorale</i>	§	2014	VO
Kustgentiana - <i>Gentianella baltica</i>	EN, §	2011	AP
Kärrknipprot - <i>Epipactis palustris</i>	§	2014	AP
Ljungögontröst - <i>Euphrasia micrantha</i>	VU	2014	AP
Loppstarr - <i>Carex pulicaris</i>	VU	2012	AP
Marrisp - <i>Limonium vulgare</i>	VU	2013	AP
Månlåsbräken - <i>Botrychium lunaria</i>	NT	2012	AP
Nattviol - <i>Platanthera bifolia</i>	§	?	BNF
Prickstarr - <i>Carex punctata</i>	VU	2013	AP
Sumpgentiana - <i>Gentianella uliginosa</i>	§	2014	GF
Ängsstarr - <i>Carex hostiana</i>	NT	2014	VO
Insekter			
Allmän purpurmätare - <i>Lythria cruentaria</i>	NT	2014	AP
Heddyngbagge - <i>Aphodius sordidus</i>	NT	2014	VO
Hårig vedvivel - <i>Pselactus spadix</i>	NT	2006	PoN
Phytosus spinifer	NT	2006	PoN
Rakhorndyvel - <i>Onthophagus nuchicornis</i>	NT	?	TA
Sexfläckig bastardsvärmare - <i>Zygaena filipendulae</i>	NT	2014	AP
Silversandbi - <i>Andrena argentata</i>	NT	2006	PoN
Silversmygare - <i>Hesperia comma</i>	NT	2014	AP
Strandkvanneblomutvecklare - <i>Aethes dilucidana</i>	VU	2011	AP
Xyletinus laticollis	EN	2014	OG
Däggdjur			
Tumlare - <i>Phocoena phocoena</i>	VU,EU,§	2014	AP
Knubbsäl - <i>Phoca vitulina</i>	EU	2014	AP
Grod- och kräddjur			
Huggorm - <i>Vipera berus</i>	§	2014	AP
Mindre vattensalamander - <i>Triturus vulgaris</i>	§	2012	AP
Åkergroda - <i>Rana arvalis</i>	§	2014	VO

Vegetationen på Galterö utgörs av gräshedar med fårsvingel, bergven och kruståtel, rishedar med ljung, klockljung och blååtel samt strandängar. På några ställen växer gott om en, vide och björk. Saltängarna mot Galterösund utgörs främst av saltgräs, rödsvingel och salttåg.

I så kallade skonor (svackor där havsvatten avdunstar) är salthalten förhöjd och här trivs arter som glasört, saltgräs och saltört. På högre belägna partier växer gulmåra, rödsvingel, trift och ögontröstarter. På de fuktiga, sandiga strandängarna trivs sandrör, sodaört, sumpgentiana, svartkämpar, dvärglin, spåttistel, vildlin, vägtåg, krypven, knutört, knägräs, sylarv, pysslingtåg, ormtunga, glesstarr, spikblad, marviol, strandkvickrot, starr-arter, fryle-arter och enstaka exemplar av kustgentiana samt dvärglumner. Arter som visar på lång hävdkontinuitet är blåsklöver, kustarun, granspira, darrgräs, smultronklöver, strandkämpar, månlåsbräken, backnejlika, jungfrulin, tätört och kattfot. På ön finns några mindre vattensamlingar, våtmarker och kärr med arter som fyrling och kärrknipprot. Andra orkidéer (förutom kärrknipprot) som växer på ön är Jungfru Marie nycklar och nattviol. Floran är rik med många rödlistade arter, så som kustgentiana (EN), bågstarr (EN), prickstarr (VU), ljungögontröst (VU), marrisp (VU), hartmansstarr (VU), dvärglin (VU), knutört (VU), loppstarr (VU), granspira (NT), månlåsbräken (NT) och fyrling (NT).

På strandängarna trivs många hävdgynnade svamparter, till exempel vaxskivlingar. Vid en inventering hösten 2014 hittades ett tjugotal olika arter, inklusive de rödlistade svamparna brun ängsvaxskivling (NT), lädervaxskivling (NT) och lundnopping (NT). Några arter som är ovanliga för trakten hittades också; naggnopping, lutvaxskivling och honungsvaxskivling.

Området har mycket höga ornitologiska värden. Galterö och skären runt omkring är en viktig rastplats för sydsträckande vadare som kärrensnäppa, gluttsnäppa, småsnäppa och spovsnäppa, samt för änder och andra sjöfåglar. Här häckar också många arter, till exempel sånglärka (NT), ängspiplärka, skärpiplärka, hämpling (VU), stenskvätta, raphöna (NT) vitkindad gås (EU), tornfalk, rödbena, större strandpipare, törnskata, tobisgrissla (NT), vattenrall och tofsvipa. Det görs årligen många observationer av hotade rödlistade fågelarter på Galterö. Rastande och födosökande rödlistade arter som observerats ofta under 2014 är kentsk tärna (EN, EU), hämpling (VU), brushane (VU, EU), myrspov (VU, EU), storspov (VU), ejder (NT), sånglärka (NT), tornseglare (NT), gråtrut (NT) och silltrut (NT). Enstaka observationer av rödlistade arter som har rastat/födosökt i området har 2014 gjorts av rödspov (CR), pilgrimsfalk (VU, EU), ros Karl (VU), göktyta (NT), stjärtand (NT), svärta (NT), fjällvråk (NT, EU) och backsvala (NT). Observationer av enstaka förbiflygande exemplar har 2014 gjorts av svartbent strandpipare (RE, EU), tretåig mås (EN), vinterhämpling (EN), smålom (NT, EU), havsörn (NT, EU) och blå kärrhök (NT, EU).

På Galterö har man hittat några sällsynta skalbaggar som är beroende av att markerna hålls välbetade och som trivs på leriga-sandiga tidvattenstränder, till exempel rakhorndyvel (NT), bred frölöpare, midjelöpare, *Chrysomela*

collaris (en bladbagge), *Masoreus wetterhalli* (en jordlöpare) och *Achenium humile* (en kortvinge). På strandängarna finns gott om fjärilsarter så som de rödlistade strandkvanneblomutvecklare (VU), sexfläckig bastardsvärmare (NT), allmän purpurnätare (NT) och silversmygare (NT).

Grod- och kräldjur som huggorm, strandpadda (VU), åkergroda och mindre vattensalamander finns på ön. Observationer av knubbsäl (EU) och tumlare (VU, EU) har gjorts från Galterö huvud.

Grunda havsmiljöer utgör viktiga uppväxt- och födosöksområden för flertalet fisk- och kräftdjursarter, samt häckande och rastande fåglar. Detta gäller både för ler- och sandbottnar utan vegetation och för vegetationsklädda bottnar med ålgräs eller tångbälten.

På de vegetationsfria sand- och lerbottnarna trivs plattfiskar i olika storlekar. Man ser också mycket spår av sandmasken i form av sandnystan, skal av hjärtmusslor och sandmusslor som lever nedgrävda i bottnarna samt enstaka ansamlingar av blåmusslor. I vikarna i norr och väster om Flata brunskär finns många stora skal av islandsmussla.

Ålgräsängar finns på flera ställen runt hela Galterö, ner till minst 3 meters djup. Det finns många marina djur som lever i och i anslutning till ålgräs, så som nakensnäckor och olika kräftdjur. Detta i kombination med att ålgräset ger ett visst skydd, gör att detta är ett viktigt uppväxtområde för bland annat torskfiskar. På de riktigt grunda lerbottnarna växer det glest med nate på vissa ställen.

På stenar, block och klippor växer olika alger som blåstång, sågtång, ektång, fingertare, sockertare, knöltång, kräkel, japantofs, ekblading, köttblad och kalkalger. Bland tången hittar man djur som sjöstjärnor, räfflad havstulpan, spiralrörsmask, död mans hand, svampdjur, mossdjur och bollar av fjäder- tofsar (en form av smaltrådiga brunalger). I tångbältet simmar ofta stensultror omkring.

2.4.2 Geovetenskapliga bevarandevärden

Det finns inga särskilda geovetenskapliga bevarandevärden i området.

2.4.3 Kulturhistoriska bevarandevärden

Inom reservatet finns höga kulturhistoriska värden. Här finns totalt 37 st fornlämningar (se tabell 4) varav 25 tomtningar (lämningar efter tillfälliga bosättningar), 6 fiskelägen, 2 fornlämningsliknande bildningar, 2 minnesmärken, 1 begravningsplats och 1 röse.

Det finns stengärdesgårdar och spår efter äldre jordbruksmark. Tomtningarna är lämningar efter tillfälliga bosättningar från sillperioderna. Få öar i skärgården har så rikligt med tomtningar som Galterö. Dessa stengrunder ligger ofta i grupper i väl skyddade små vikar nära havsstranden. Det finns ett röse (Styrsö 254:1) från bronsåldern. På västra sidan av viken vid Sundholmen finns en ovanlig gravplats (Styrsö 241:1) där de sju gravarna är markerade som rektanglar med större hörnstenar.

2.4.4 Friluftslivsvärden

Galterö är ett populärt utflyktsmål, särskilt sommartid. Området erbjuder mycket goda möjligheter till bland annat bad, picknick, segling, kanot, fågelskådning och botaniska studier. Ön är lättillgänglig via färjan från Saltholmen till Brännö och sedan en promenad bort till Galterö. En grusväg har gjorts i ordning hela vägen fram till bron vid sundet mellan öarna och här finns ett picknickbord. Men på själva Galterö finns ingen väg så här är inte lämpligt att ta sig fram med rullstol eller barnvagn. Terrängen på Galterö är flack och lättgången. Vid Brandnäs- och Sundholmsvikarna finns sandstränder som är populära badplatser, men även på andra ställen runt om på ön finns bra platser för bad, picknick och vacker utsikt. Brännö Naturvårdsförening har gjort i ordning och markerat två vandringsleder. En slinga på ca 2,5 km går från bron och runt de centrala och östra delarna av ön och tillbaka till bron. En vandringsled (ca 1,5 km) går från bron och bort till lagunen mitt på ön. Lederna sammanfaller delvis med varandra, se karta i bilaga 3.4.

2.5 Övrig bebyggelse och anläggningar

På Galterö finns två mindre fritidshus. Dessa byggnader tillsammans med omgivande ianspråkta trädgårdar är undantagna från reservatet. På Fortifikationsverkets fastigheter på västra delen av Galterö och Stora Stårholmen finns byggnader och anläggningar. Dessa fastigheter är undantagna från reservatet. På Krokholmen finns en klubbstuga och brygga som ägs och förvaltas av Göteborgs Roddklubb. Ett vindskydd för fåren finns på sydöstra delen av Galterö. Detta ägs och sköts om av Brännö Naturvårdsförening. På Böttö finns en fyr som förvaltas av Sjöfartsverket. Byggnader och hamn på Böttö ägs och förvaltas av privatpersoner. Fyren på Brandnäsbrodden är inte aktiv. På Brandnäs och Dynholmen norr om Galterö finns enklare former av fyrar. Samtliga förvaltas av Sjöfartsverket.

Länsstyrelsen ansvarar inte för några byggnader eller anläggningar inom reservatet.

DEL B – SKÖTSEL

3. Skötsel och bevarandemål

3.1 Utgångspunkter vid indelning av skötselområden

Indelning av skötselområden utgår från skötselbehovet och uppföljning. Naturreservatet är indelat i 6 stycken skötselområden med tillhörande delområden.

Skötselområdena är:

1. Gräsdominerade marker
2. Ljungdominerade marker
3. Mosaikmarker och våtmarker
4. Öar och skär
5. Mjukbottnar
6. Hårdbottnar

Inom varje skötselområde kan en eller flera naturtyper förekomma (tabell 1). I skötselområdena kan det även finnas Natura 2000-naturtyper (tabell 2). Naturtyperna och Natura 2000-naturtypernas avgränsningar framgår av bilaga 3.2 och 3.3.

3.2 Utgångspunkter för bevarandemål

Bevarandemålen preciserar syftet för respektive skötselområde och ger en beskrivning av hur det ska se ut när gynnsamt tillstånd råder. De ger också förutsättningarna för den uppföljning som planeras.

3.3 Skötselområden med mål och åtgärder

Skötselområde 1 Gräsdominerade marker

Delområde	Areal (ha)
1.1	5,1
1.2	6,2
1.3	7,5
1.4	3,8
1.5	1,1
Summa	23,7

Naturtyp	Areal år 2015 (ha)	Målareal (ha)
Fuktäng	15,0	15,0
Hävdad utmark	5,3	5,3
Havsstrandäng	3,4	3,4

Beskrivning:

Skötselområdet består av fem delområden, varav 1.1-1.3 ligger på östra sidan av Galterö, 1.4 mer centralt och 1.5 på södra sidan av ön. De utgörs av fuktängar i låglänta delar och havsstrandängar intill havet. Delområdena gränsar till omgivande högre belägna hållmarker/mosaikmarker. Floran är mycket rik med betesgynnade arter och flera rödlistade arter. Inom skötselområdet finns Natura 2000-naturtyperna 1330 salta strandängar, 4010 fukthedar, 6270 silikatgräsmarker och 6410 fuktängar.

Bevarandemål:

- Arealerna av Natura 2000-naturtyperna som finns i reservatet ska inte minska (se tabell 1).
- Områdena ska vara öppna, välhävdade miljöer och inte hotas av igenväxning.
- Marken ska inte vara gödselpåverkad, annat än av betesdjur.
- I fuktiga områden ska hydrologin/markfuktigheten vara naturlig.
- Markvegetationen ska vara tydligt hävdpräglad och artrik, och typiska arter (t ex knägräs, starr-arter, darrgräs, granspira, vildlin) samt hotade arter ska finnas i livskraftiga populationer.
- Salta strandängar ska vara saltpåverkade genom översvämning av havsvatten och typiska arter (t ex saltört, saltgräs, trift, kustarun) ska finnas i livskraftiga populationer.

Engångsåtgärder:

Inga.

Underhållsåtgärder:

- Områdena ska betas av får eller nötkreatur årligen. Områdena ska vara väl avbetade.
- Områdena 1.1-1.4 ska brännas med 2-4 års intervall. 1.5 kan bli aktuellt för bränning i framtiden.
- Røjning av buskar och sly vid behov. Røjningsavfallet kan antingen brännas på plats eller transporteras bort.

Skötselområde 2 Ljungdominerade marker

Delområde	Areal (ha)
2.1	2,7
2.2	0,6
2.3	1,3
2.4	0,6
2.5	1,0
2.6	0,6
Summa	6,8

Naturtyp	Areal år 2015 (ha)	Målareal (ha)
Fuktäng	3,5	3,5
Hävdad utmark	3,1	3,1
Havsstrandäng	0,1	0,1
Våtmark	0,1	0,1

Beskrivning:

Skötselområdet består av sex mindre delområden, spridda över norra och centrala delarna av Galterö. Områdena består av öppna ljungdominerade fuktängar, havsstrandängar och mosaikmarker. Inom skötselområdet finns Natura 2000-naturtyperna 1330 salta strandängar, 4010 fukthedar, 4030 torra hedar, 6270 silikatgräsmarker och 6410 fuktängar.

Bevarandemål:

- Arealerna av Natura 2000-naturtyperna som finns i reservatet ska inte minska (se tabell 1).
- Områdena ska vara öppna, välhävdade miljöer och inte hotas av igenväxning.
- Marken ska inte vara gödselpåverkad, annat än av betesdjur.
- I fuktiga områden ska hydrologin/markfuktigheten vara naturlig.
- Markvegetationen ska vara tydligt hävdpräglad och artrik, och typiska arter (t ex knägräs, starr-arter, darrgräs, granspira, vildlin) samt hotade arter ska finnas i livskraftiga populationer.
- Salta strandängar ska vara saltpåverkade genom översvämning av havsvatten och typiska arter (t ex saltört, saltgräs, trift, kustarun) ska finnas i livskraftiga populationer.

Engångsåtgärder:

Inga.

Underhållsåtgärder:

- Områdena ska betas av får eller nötkreatur årligen. Områdena ska vara väl avbetade.
- Områdena ska brännas med 5-10 års intervall.
- Röjning av buskar och sly vid behov. Röjningsavfallet kan antingen brännas på plats eller transporteras bort.

Skötselområde 3 Mosaikmarker och våtmarker

Delområde	Areal (ha)
3	59,1
Summa	59,1

Naturtyp	Areal år 2015 (ha)	Målareal (ha)
Hävdad utmark	55,5	55,5
Våtmark	2,1	2,1
Havsstrandäng	1,0	1,0
Fuktäng	0,5	0,5

Beskrivning:

Skötselområdet utgörs av mosaikmarker, varav en stor andel är hållmarker, på Galterö, samt några våtmarker. De större våtmarkerna har delvis öppen vattenyta. Brännö Naturvårdsförening har byggt ett dämme i våtmarken intill skötselområde 2.6. Inom skötselområdet finns Natura 2000-naturtyperna 1330 salta strandängar, 4010 fukthedar och 6410 fuktängar.

Bevarandemål:

- Arealerna av Natura 2000-naturtyperna som finns i reservatet ska inte minska (se tabell 1).
- Områdena ska vara öppna, välhävda miljöer och inte hotas av igenväxning.
- En del träd och buskar (till exempel solitärträd av sälj och rönn) ska vara kvar som gynnar insekter och fåglar och som skuggplatser för betesdjur.
- Marken ska inte vara gödselpåverkad, annat än av betesdjur.
- I fuktiga områden ska hydrologin/markfuktigheten vara naturlig.
- Dammar och våtmarker ska ha naturlig hydrologi och vara lämpliga livsmiljöer för t ex grod- och kräldjur och våtmarksväxter. Det ska finnas öppna vattenspeglar i dammarna/större våtmarkerna och dessa ska inte växa igen.
- Markvegetationen ska vara tydligt hävdpräglad och artrik, och typiska arter (t ex knägräs, starr-arter, darrgräs, granspira, vildlin) samt hotade arter ska finnas i livskraftiga populationer.
- Salta strandängar ska vara saltpåverkade genom översvämning av havsvatten och typiska arter (t ex saltört, saltgräs, trift, kustarun) ska finnas i livskraftiga populationer.

Engångsåtgärder:

Inga

Underhållsåtgärder:

- Årligt bete av får eller nötkreatur.
- Rövning av buskar och sly vid behov. Rövningensavfallet kan antingen brännas på plats eller transporteras bort.
- Dämnet i våtmarken intill 2.6 bör underhållas vid behov.
- Grunden vid bron mellan Galterö och Brännö tillses och underhålls vid behov.

Skötselområde 4 Öar och skär

Delområde	Areal (ha)
4	33,4
Summa	33,4

Naturtyp	Areal år 2015 (ha)	Målareal (ha)
Substratdominerad mark (hällmarker)	33,4	33,4

Beskrivning:

Skötselområdet utgörs av alla öar och skär i skärgården runt omkring Galterö; Lilla och Stora Varholmen (norr om Galterö), Böttö (nordväst), Stenskar och Rönnskär (väster), Flata Brunskär, Trinda Brunskär, Tunneskär och Filleskär (sydväst), Krokholmen (söder), Lilla Stårholmen, Gula skären, Rönnskär, Lilla och Stora Södholmen (sydost), samt ett flertal små skär. Några av öarna betas av får.

Bevarandemål:

- Öarna ska vara öppna miljöer utan igenväxningsvegetation.
- Ett stort maritimt lövsår av bl a slån och hagtorn på östra delen av ön Tunneskär ska vara kvar, för att gynna rastande småfåglar.
- Marken ska inte vara gödselpåverkad, annat än av eventuella betesdjur.
- I fuktiga områden ska hydrologin/markfuktigheten vara naturlig.
- Floran ska bestå av typiska arter i livskraftiga populationer.

Engångsåtgärder:

Inga.

Underhållsåtgärder:

Vissa av öarna är lämpliga för fårbeta och det är positivt om de betas årligen, men ingen nödvändig skötselåtgärd.

Skötselområde 5 Mjukbottnar

Delområde	Areal (ha)
5.1	285,8
5.2	164
Summa	449,8

Naturtyp	Areal år 2015 (ha)	Målareal (ha)
Mjukbottnar (silt/lera 0-6 m)	25,0	25,0
Mjukbottnar (silt/lera >6 m)	163,6	163,6
Sandbottnar (0-10 m)	129,1	129,1
Sandbottnar (10-20 m)	105,4	105,4
Sandbottnar (>20 m)	7,7	7,7
Ålgräsängar (0,5-8 m)	18,9	18,9

Beskrivning:

Skötselområdet utgörs av de mjuka bottarna i naturreservatet, där 5.1 är mjukbottnar grundare än 15 meter och 5.2 är mjukbottnar djupare än 15 meter (under språngskiktet där vegetation saknas). Inom området finns Natura 2000-naturtyperna 1110 sandbankar, 1140 ler- och sandbottnar samt 1150 laguner.

Bevarandemål:

- Arealerna av Natura 2000-naturtyperna 1110, 1140 och 1150 ska inte minska.
- Arealen ålgräs ska inte minska och det ska finnas ålgräs ner till minst 3 meters djup.
- Arealen naturligt vegetationsfria mjukbottnar ska inte minska.
- Strömförhållande ska vara goda och siktdjupet bra.
- Lagunen ska inte växa igen.

Engångsåtgärder:

Inga

Underhållsåtgärder:

- Årligt bete av får eller nötdjur runt lagunen.
- Rövning av buskar och sly runt lagunen vid behov.

Skötselområde 6 Hårdbottnar

Delområde	Areal (ha)
6	77,6
Summa	77,6

Naturtyp	Areal år 2015 (ha)	Målareal (ha)
Klippbottnar 0-30 m	77,6	77,6

Beskrivning:

Skötselområdet utgörs av de hårda bottarna i naturreservatet, klippor, hällar, block och stenar. Hela arealen omfattas av Natura 2000-naturtypen 1170 rev.

Bevarandemål:

- Arealen av Natura 2000-naturtypen 1170 rev ska inte minska.
- Strömförhållande ska vara goda och siktdjupet bra.

Engångsåtgärder:

Inga

Underhållsåtgärder:

Inga

3.5 Forn- och kulturminnesvård

Tabell 4. Fornlämningar som finns i reservatet

Styrsö 83:1	Tomtning
Styrsö 83:2	Tomtning
Styrsö 83:3	Tomtning
Styrsö 83:4	Tomtning
Styrsö 84:1	Tomtning
Styrsö 84:2	Tomtning
Styrsö 84:3	Tomtning
Styrsö 85:1	Fiskeläge
Styrsö 240:1	Tomtning
Styrsö 241:1	Begravningsplats
Styrsö 242:1	Tomtning
Styrsö 242:2	Fornlämningsliknande bildning
Styrsö 243:1	Tomtning
Styrsö 244:1	Tomtning
Styrsö 245:1	Tomtning
Styrsö 245:2	Tomtning
Styrsö 246:1	Tomtning
Styrsö 247:1	Fornlämningsliknande bildning
Styrsö 248:1	Tomtning
Styrsö 248:2	Tomtning
Styrsö 249:1	Fiskeläge
Styrsö 250:1	Tomtning
Styrsö 251:1	Minnesmärke
Styrsö 252:1	Tomtning
Styrsö 252:2	Tomtning
Styrsö 253:1	Tomtning
Styrsö 253:2	Tomtning
Styrsö 253:3	Tomtning
Styrsö 253:4	Tomtning
Styrsö 254:1	Röse
Styrsö 255:1	Tomtning
Styrsö 259:1	Fiskeläge
Styrsö 260:1	Fiskeläge
Styrsö 261:1	Minnesmärke
Styrsö 274:1	Fiskeläge
Styrsö 275:1	Fiskeläge
Styrsö 285:1	Tomtning

Inom reservatet finns 37 st fornlämningar (25 tomtningar, 6 fiskelägen, 2 fornlämningsliknande bildningar, 2 minnesmärken, 1 begravningsplats och 1 röse).

Fornlämningarnas lokalisering framgår av bilaga 3.4.

Vid röjningar bör inte röjningsmaterial ligga kvar nära eller i fornlämningar. Eldning får aldrig ske i närheten av fornlämningar då det kan ställa till svårigheter vid en eventuell framtida utgrävning. Förvaltaren bör samråda med Länsstyrelsens kulturmiljöenhet vid åtgärder i områden som är mycket rika på fornlämningar.

4. Friluftsliv

Karta med informationsskyltar, befintliga vandringsleder och eldplatser finns i bilaga 3.4.

Bevarandemål:

- 2,6 km väl underhållna och markerade vandringsleder ska finnas på Galterö.
- 3 st väl underhållna informationsskyltar med beskrivning av naturreservatet ska finnas.
- 2 st eldplatser i bra skick ska finnas.

Engångsåtgärder:

Informationstavlor ska sättas upp på de platser som är markerade på karta i bilaga 3.4. En tavla placeras nära bron från Brännö, en placeras i Sundholmsvikens västra del intill befintlig informationstavla om fornlämning och en tavla placeras vid badstranden intill lagunen. Tavlorna ska utföras enligt svensk standard och naturvårdsverkets anvisningar "Att skylta skyddad natur". De ska bland annat innehålla karta över reservatet samt beskriva dess syfte, bevarandevärden och gällande föreskrifter för allmänheten. En engelsk text eller en engelsk sammanfattning ska finnas. Två eldplatser ska göras i ordning vid badstranden intill lagunen och vid badplatsen i Sundholmsviken.

Underhållsåtgärder:

Informationstavlor, eldplatser och vandringsleder ska ses över regelbundet och underhållas vid behov av förvaltaren.

5. Gränsmarkering

Reservatets gräns ska märkas ut i fält kring undantagna områden på Galterö (två bostadsfastigheter och Fortifikationsverkets fastigheter).

Gränsmarkeringar ska utföras enligt Naturvårdsverkets anvisningar "Att skylta skyddad natur". Yttergränserna markeras inte.

6. Uppföljning

6.1 Uppföljning av skötselåtgärder

Skötselåtgärder som utförs i reservatet bör dokumenteras av den som utför åtgärden. Av dokumentationen bör framgå:

- åtgärd
- plats (skötselområde)
- kostnad
- tidpunkt
- utförare

Åtgärder av restaureringskaraktär bör dokumenteras med foto före och efter åtgärd.

6.2 Uppföljning av bevarandemål och gynnsamt tillstånd

Länsstyrelsen ansvarar för att uppföljning av bevarandemål genomförs. Uppföljningen ska ske enligt de manualer för skyddade områden som har tagits fram av Naturvårdsverket. I en särskild uppföljningsplan kommer målindikatorer att anges. Dessa målindikatorer följs sedan upp. Målsättningen är att kunna se om de bevarandemål som satts upp i skötselplanen uppfylls och att skötseln fungerar. Uppföljningen kommer vara en viktig hjälp för förvaltarens planering av skötselarbetet.

Utbredningen av ålgräs kommer att satellitövervakas. Att nya bryggor och andra anläggningar inte tillkommer, kommer att övervakas med hjälp av flygbilder.

6.3 Revidering av skötselplanen

Skötselplanen gäller tills vidare och revideras när uppföljningen indikerar att det behövs.

7. Sammanfattning av planerad förvaltning

Tabell 4. Sammanfattning och prioritering av skötselplanens åtgärder. Prioritering inom intervall 1-3 där 1 är högsta prioritet att genomföra.

Åtgärd	Skötselområde	När/intervall	Prioritet
Gränsmarkering	1.2, 1.4, 3	1 gång inledningsvis	1
Informationsskyltar	1.1, 3	1 gång inledningsvis	1
Bete	1, 2, 3, (ev 4), 5*	Varje år	1
Bränning gräsmarker	1	Vart 2-4 år	1
Bränning ljungmarker	2	Vart 5-10 år	1
Röjning buskar/sly	1, 2, 3	Vid behov	1
Underhåll av grind vid bron	3	Vid behov	1
Uppföljning av skötselåtgärd	Alla	Efter åtgärd	1
Underhåll av vandringsleder	1.1-1.4, 2.1, 2.4, 3	Vid behov	2
Eldplatser	1.1, 3	1 gång inledningsvis	2
Underhåll av dämme	3 (intill 2.6)	Vid behov	3
Underhåll av skyltar, eldplatser	1.1, 3	Vid behov	3

* runt lagunen

8. Referenser

Allmänna referenser

EUs art- och habitatdirektiv (direktiv 92/43/EEG) annex 2 och 4.

EUs fågeldirektiv (direktiv 79/409/EEG) annex 1.

Gärdenfors, U. (red.). 2010. Rödlistade arter i Sverige 2010- The 2010 Red List of Swedish Species. ArtDatabanken, SLU, Uppsala.

Naturvårdsverket, 1987. Inventering av ängs- och hagmarker: handbok.

Naturvårdsverket informerar, Statens Naturvårdsverk, Solna.

Naturvårdsverket, 2003. Att skylta skyddad natur. Naturvårdsverket, Stockholm.

Nordiska Ministerrådet. 2001. Kustbiotoper i Norden.

Påhlsson, L. (red.). 1998. Vegetationstyper i Norden. TemaNord 1998:510,

Nordiska Ministerrådet, Köpenhamn.

Referenser specifikt för detta naturreservat

Göteborgs Stad. 2014. Värdefulla odlingslandskap, natur- och kulturvärden i Göteborgs jordbruksområden. Kulturmiljörapport 2014:1.

Ekstam, U och Forshed N. Galteröhed. Svenska naturbetesmarker historia och ekologi.

Jordbruksverket. 2003. Objektrapport ängs- och betesmarksinventeringen. Galterö.

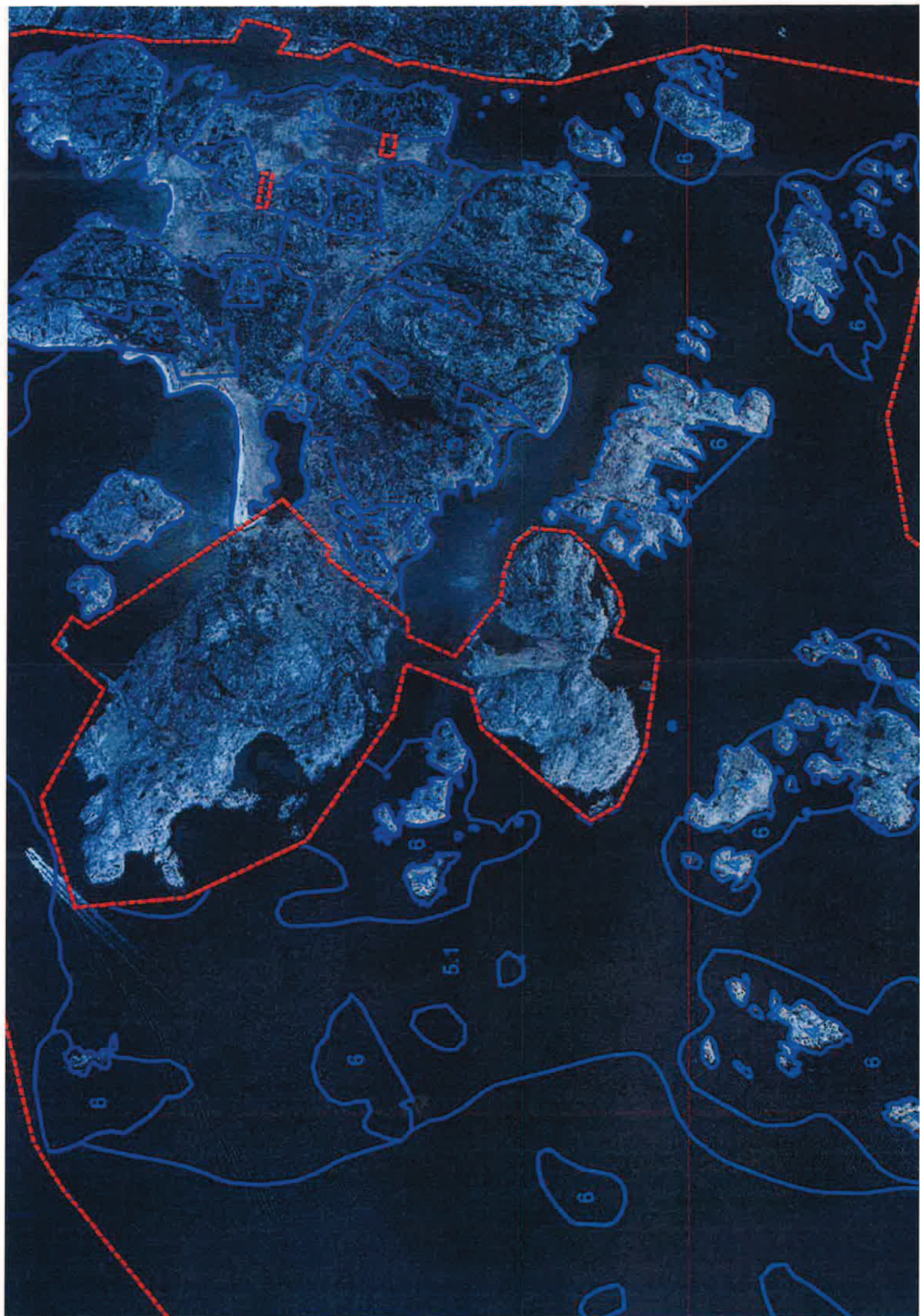
Länsstyrelsen Västra Götaland. 2003. Den tätortsnära naturen i Göteborgsregionen. Rapport 2003:53.

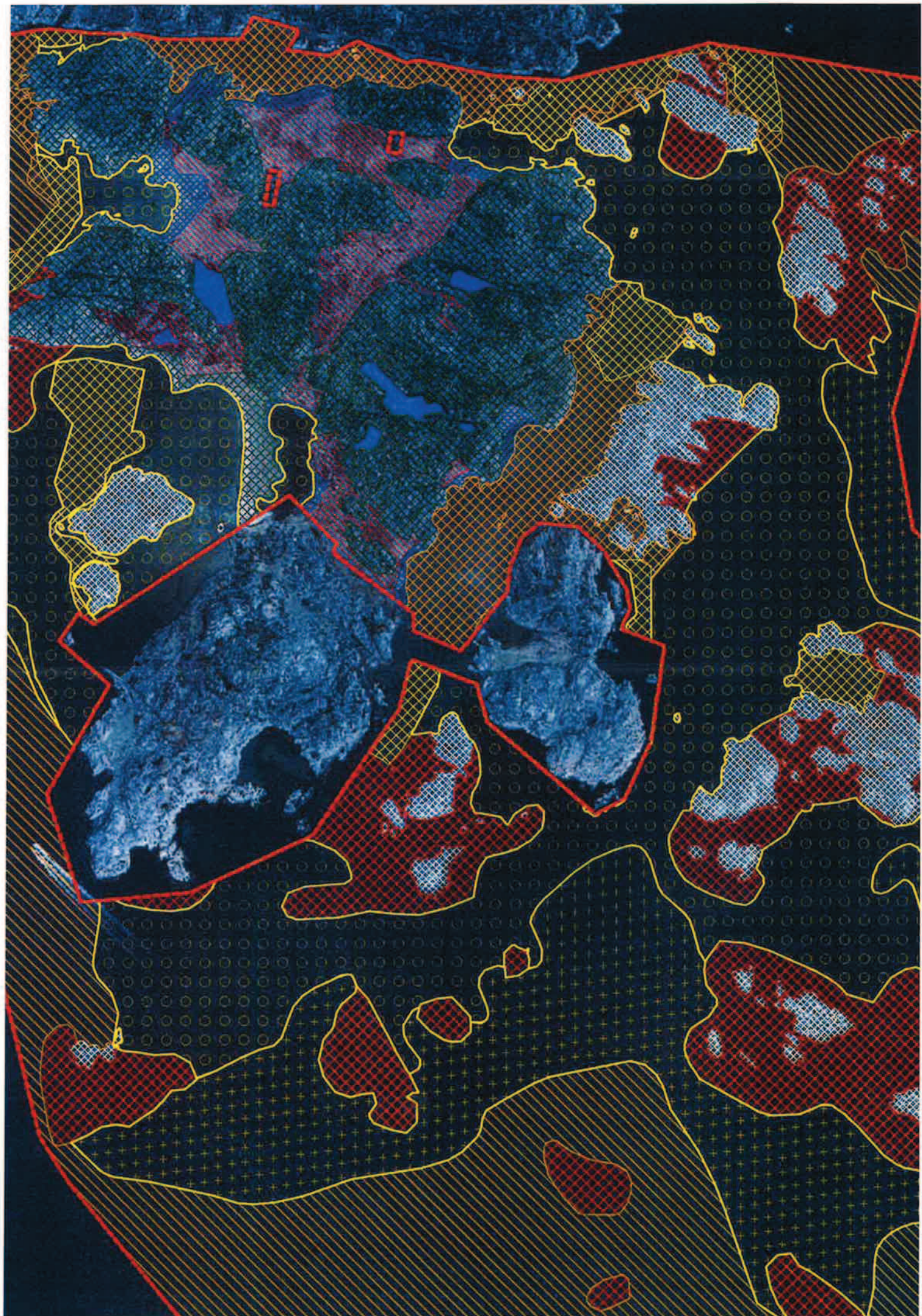
www.artportalen.se

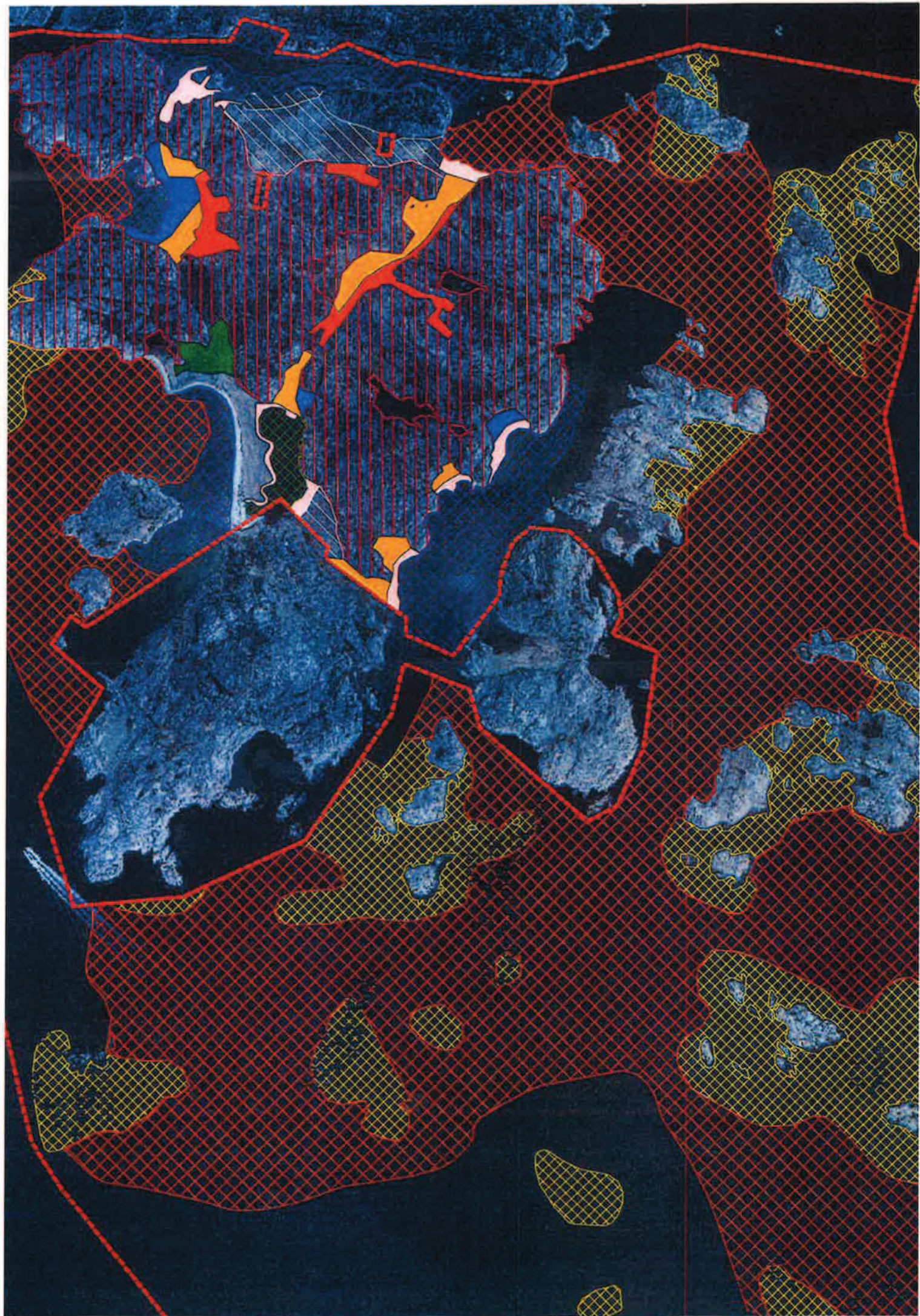
Brännö Naturvårdsförening.

Artfynd, Park- och naturförvaltningen, Göteborgs Stad.

Inventeringar av grunda vikar, Miljökontoret, Göteborgs Stad.









Sändlista remiss

Upplysning

Berörda sakägare (fastighetsägare och nyttjanderättsinnehavare) får samtidigt i ett annat utskick föreläggande om att yttra sig över förslaget.

Myndighetssamråd med följande:

Omfattar berörd kommun (KS) samt de myndigheter som Länsstyrelsen ska samråda med (enl 25 & 26 §§ förordning om områdesskydd).

Organisation	Adress	Adress forts	Postnr och ort
Göteborgs Stad	Stadsledningskontoret		404 82 Göteborg
Havs- och vattenmyndigheten	Box 11 930		404 39 Göteborg
Sjöfartsverket			601 78 Norrköping
SGU	Box 670		751 28 Uppsala

För kännedom och eventuellt yttrande till följande:

Omfattar övriga organisationer m.m.

Organisation m.m.	Adress	Adress forts	Postnr och ort
Brännö Naturvårdsförening	Lars Hellman	Jepestigen 4	430 85 Brännö
Västkuststiftelsen	Vallda Sandö	Sandöhamnsv.71	424 94 Vallda Sandö
LRF Västra Götaland	Box 786		451 26 Uddevalla
Naturskyddsföreningen Göteborg	Pölgatan 5		414 60 Göteborg
Naturskyddsföreningen Bohuslän	c/o Boel Lanne	Rangelvägen 8	474 35 Grötö
Göteborgs ornitologiska förening	Box 166		421 22 Västra Frölunda
Friluftsrämjandet lokalavd. Kusten	c/o Cecilia Höflinger	Tenorgatan 4	421 38 Västra Frölunda
Styrsö sockens hembygdsförening	Öbergiska huset	Styrsö Bratten	430 84 Styrsö
Föreningen Bohusläns flora	c/o Erik Ljungstrand	Järholmsvägen Pl 614	436 56 Hovås
Västsvenska Entomologklubben	Naturhistoriska museet	Box 7283	402 35 Göteborg
Sportfiskarna Region Väst		Sjölyckan 6	416 55 Göteborg
Kustbevakningen	Regionledning sydväst	Box 5200	426 05 Västra Frölunda
Göteborgs Svampklubb	c/o Ellen Larsson Göteborgs univ.	Inst. f botanik och miljövetenskap	Box 461 405 30 Göteborg
Bohusläns museum	Box 403		451 19 Uddevalla
Turistrådet Västsverige	Box 53199		400 15 Göteborg
Göteborgsregionens kommunalförbund		Box 5073	402 22 Göteborg
Försvarsmakten			107 85 Stockholm
Marinbasen Stab M10 Miljö		Box 527	371 23 Karlskrona
Marinbasen Göteborg	lars.scharpff@mil.se		
Västkustens Båtförbund	Talattagatan 24		426 76 Västra Frölunda
Svenska Kryssarklubben Västkustkretsen	Talattagatan 24		426 76 Västra Frölunda

Kopia till

Akten

Göteborgs Stad för aktförvaring (vid kungörelsedelgivning)