

Identification

<i>Nomination</i>	Historic Monuments of Ancient Kyoto (Kyoto, Uji, and Osu Cities)
<i>Location</i>	Kyoto and Shiga Prefectures
<i>State Party</i>	Japan
<i>Date</i>	28 September 1993

Justification by State Party

The ancient capital, Kyoto, was built in AD 794 as Heian-ko, on the model of the capitals of ancient China. The building of Chinese-style capital cities in Japan had begun in the second half of the 7th century, adapting their basic features to suit the Japanese national character, climate, and terrain. Heian-ko can be said to be an embodiment of Chinese-style capitals which had become "Japanized".

Kyoto, which was the Imperial capital of Japan from the time of its foundation until the middle of the 19th century, has been the centre of Japanese culture and has continuously fostered and absorbed many types of culture. It is a city full of historic buildings and gardens, with examples representing every age. These cultural properties make it one of the most representative cities of Japan.

Since almost all historic Japanese buildings were built in wood, many of the ancient properties in the central area of Kyoto were destroyed by fires and local warfare. However, these events had little effect on the surrounding mountain areas. Thus, buildings and gardens from the 10th century onwards still remain in these areas and are well integrated with nature to form the historic perimeter region. In the centre of the city, most of which has been modernized, a number of late 16th century buildings have survived. This survival pattern is the opposite of that in cities constructed of stone or brick, as in Europe, where the historic centres survive, surrounded by modern development.

Traditional cultural activities, such as festivals, tea ceremonies, and flower arrangement, have become very popular in contemporary Japanese life because of their enduring significance in the lives and spirits of the people, and these are still vital elements of Kyoto's culture. Kyoto has broadened its meaning as the centre of Japanese material culture, both materially and spiritually. Kyoto has also benefited throughout its long history from the fact that its citizens have carefully protected its historical treasures.

The long, uninterrupted cultural continuity of Kyoto is in large part due to the fact that, until World War II, Japan had never been invaded by a foreign power, and so was never colonized or dominated by any foreign culture that might have diluted or destroyed its native culture. In addition, the fact that Kyoto suffered no damage from bombing enabled it to maintain this unbroken cultural continuity.

Although there are other historic cities in the world where wooden architecture predominates, Kyoto is the only one which has continued to be the cultural centre of its country for 1200 years.

Most of the surviving historic buildings and gardens in Kyoto are designated Cultural Properties by the national or local government, and the concentration of these in Kyoto is the largest in the country, in terms of both quality and quantity. The group included in the World Heritage nomination are from the period from the 10th to the 19th centuries, and have been selected not only for their significance in representing the period in which they were built, but also for their historic importance in terms of their location within the Kyoto area; they are also representative of Japanese architecture and garden design as a whole.

As the Imperial City from the end of the 8th to the middle of the 19th century, and with its political, economic, and cultural background, Kyoto fostered the advancement of Japanese culture in each age. The *wayo* building style, which was the basis of Japanese temple architecture until the 12th century, and the exuberantly ornate style of the Momoyama period were refined in Kyoto and later imitated throughout Japan. The same holds true for *jodo*-style gardens and the dry, aesthetic landscape of *karesansui*. In addition; for a period beginning in the 16th centuries, a number of new cities were established all over the country, including many *sho-Kyoto* ("little Kyotos"), modelled on the capital, with a central core and peripheral zone. The nominated properties thus greatly influenced Japanese architecture, gardens, and city development (*criterion ii*).

The nominated buildings and gardens reflect the spirit of the age in which they were constructed. They are important for throwing light on social structures in both the aristocratic and *samurai* cultures. During a period when the urban environment is undergoing rapid transformation, due in large measure to the wholesale replacement of wooden buildings by new structures in fire-resistant steel and concrete, as well as the process of modernization itself, these outstanding examples of wooden architecture in their natural settings bear witness to the great traditional culture which is in danger of disappearing from modern Japan. They are a precious resource for passing on the knowledge of traditional construction techniques (*criterion iii*).

The nominated properties include 38 buildings designated as National Treasures and 160 designated as Important Cultural Properties, with eight gardens designated as Special Places of Scenic Beauty and four designated as Places of Scenic Beauty. These designations are the highest forms of recognition of value in Japanese cultural properties.

Each of these buildings and gardens is representative of the style of its own age and, seen together against the background of history, they illustrate the general historical development of Japanese architecture and gardens. Each property, considered as an ensemble of buildings, gardens, and their natural surroundings, demonstrates the general characteristics of complexes of its type - temples, shrines, or castles. Those properties which make up the complete ensemble have significant value as stylistic examples of their historical period (*criterion iv*).

Of the seventeen nominated properties, sixteen have religious functions. They are not only typical temples and shrines in their natural environments, but they are also very important for understanding the formation of Shintoism and Buddhism in Japan, the history of mutual interaction between the two religions, and the characteristics of religious space in the country. Kyoto has always been a centre of religion and a place of pilgrimage, and as such has greatly influenced the development of religious culture in Japan (*criterion vi*).

History and Description

History

Buddhism had already been introduced from China and Chinese culture was having a profound influence on Japan when the capital was moved from Heijo-ko (Nara), after ten years at Nagaoka, to Kyoto, under the name of Heian-ko, in AD 794. The plan of the city, measuring 4.5 km east-west and 5.1 km north-south, was modelled on Chinese cities such as Changshan, capital of T'ang China.

It was the heart of the aristocratic society that clustered around the Imperial court for the four centuries of the Heian Period (794-1192). For most of this period there was a prohibition on the building of Buddhist temples inside the city, apart from the two Imperial temples (To-ji and Sai-ji). Properties on the nominated list that date from the foundation of Heian-kyo are *Kamowakeikauchi-jinja* (Shinto shrine), *Kamomioya-jinja* (Shinto shrine), *Kyo-o-gokoku-ji* (To-ji: Buddhist temple), *Kiyomizu-dera* (Buddhist temple), and *Enryaku-ji* (Buddhist temple); the two large Buddhist temples of *Daigo-ji* and *Ninna-ji* are representative of the early Heian Period.

By the end of the Heian Period the military *samurai* class was growing in power, and the resulting unrest, coupled with the fact that the world would enter *mappo* (the last years of Buddhist law), according to Buddhist doctrine, in 1052, led to an increase in religious fervour. The Buddhist temple of *Byodo-in* and the *Ujigami-jinja* date from this period.

A civil war in 1185 led to the establishment of a *samurai* military regime at Kamakura; however, the Imperial court remained at Kyoto. The Sekisui-in at *Kozan-ji* is the best example of the residential architecture of the Kamakura Period, which ended in 1332 with the establishment of the Muromachi Shogunate. This period saw the building of large temples of the Rinzaï Zen sect, such as *Tenryu-ji*, and the creation of Zen gardens, of which that at *Saiho-ji* is a representative example. At the end of the 14th century the Muromachi Shogunate reached the apogee of its power, and this is reflected in buildings such as the villa of Shogun Ashikaga Yoshimitsu, which later became the Buddhist temple *Rokuon-ji*. The villa of a later Shogun, Ashikaga Yoshimasa, built in a more refined style in the mid 15th century, was also converted into a temple, *Jisho-ji*. Garden design was refined into pure art, as demonstrated by the garden of the abbot's residence at *Ryoan-ji*.

Much of Kyoto was destroyed in the Onin War (1467-77), but it was rebuilt by a new urban merchant class, who replaced the aristocrats who had fled during the war. In 1568 Oda Nobunaga seized power, and he was followed by Toyotomi Hideyoshi, who unified the country and built a 23 km wall round Kyoto. The centre of power moved to Edo (present-day Tokyo) when a new Shogunate was established under Tokugawa Ieyasu. The authority of the Tokugawa Shogunate was given material form in Kyoto with the construction of the strong castle of *Nijo-jo* at the heart of the city. At the same time Hideyoshi's defences were dismantled. The political stability of the Momoyama Period (1573-1614) saw a new spirit of confidence develop among both the military and the merchants, and this is reflected in the opulence and boldness of the architecture, represented by the Sanpo-in residential complex and garden at *Daigo-jo* and the prayer and reception halls at the Buddhist temple of *Hongan-ji*, moved by Hideyoshi from Osaka to Kyoto as a symbol of the city's revival.

The beginning of the long Edo Period (1615-1867) saw temples and shrines of the Heian Period, such as *Kiyomizu-dera* and *Ninna-ji*, being restored in traditional style. It was during this period that the supremacy of Kyoto as a centre of pilgrimage became established. After the Meiji restoration of 1868 the capital and the Imperial court moved to Tokyo. One of the results was the adoption of a modernization policy which led to the transformation of Kyoto into a modern city. This caused the city's cultural heritage to be neglected; however, the national government was aware of what was happening, and introduced the first ordinance for the protection of antiquities in 1871. This was superseded in 1897 by the important Ancient Shrines and Temples Preservation Law, which marked the beginning of the protection and conservation programmes of modern Japan.

Description

- Kamowakeikazuchi-jinja (the Kamigamo shrine)

Although this Shinto shrine was in existence as early as the 7th century, most of its present form dates back to a major restoration in 1628 aimed to bring it back to its appearance in the Heian Period. Repairs were carried out in the 17th (once), 18th (three times), and 19th centuries (three times). The existing Honden and Gonden, which are designated National Treasures, were rebuilt in 1863. They are identical in size and shape, three bays wide by two bays deep, surrounded on all sides by a verandah and with an extended roof (*kohai*) in front to provide a sheltered place for worship. In addition to these National Treasures, 34 other buildings in the complex are designated Important Cultural Properties. The nominated area includes the sacred Mt Koyama behind the shrine, of which it is an integral component.

- Kamomioya-jinja (the Shimogamo Shrine)

This shrine had taken its present form by the 8th century. It was rebuilt, according to strict Shinto principles, at approximately twenty-year intervals between 1036 and 1322. It was radically restored to its Heian Period form in 1629, after which repairs were carried out in the 17th (once), the 18th (three times), and 19th centuries to the main shrine buildings, the Higashi Honden and the Nishi Honden (both National Treasures), the 1863 reconstruction being the last. They are typical examples of *nagare*-style buildings, like those at the Kamigamo Shrine (above). There are 31 Important Cultural Properties, 27 from the 1629 reconstruction and four from that in 1863).

- Kyo-o-gokoku-ji (To-ji)

The eastern of the two Imperial temples established in 796 became a temple of the esoteric Buddhist Shingon sect in 823. The main buildings are the Minami-daimon (south gate), Kondo (main hall), Kodo (lecture

hall), Jikido (refectory), Kita-daimon (north gate), aligned on a north-south axis. The Gojunoto (five-storey pagoda) lies to the east of the Chumon (middle gate, destroyed in 1486) and the Kanjoin (Kanjo ceremony hall) to the west. There are four National Treasures in the complex: the Kondo, Gojunoto, Daishido (the former residence of Kobodaishi, founder of the Shingon temple), and Rengemon (west gate).

- Kiyomizu-dera

First built as a private temple in 780, it was made an Imperial temple in 805. It has been burnt down and reconstructed nine times; apart from the Umatodome (15th century stable), Niomon (late 15th century gate), and Shoro (bell tower, 1607), all the buildings in the complex were built in the 1630s. These include the Saimon (west gate), Sanjunoto (three-storey pagoda), Kyodo (sutra hall), Tamurado (founder's hall), Asakurado (hall), Hondo (main hall), and Amidado (Amida Buddha hall), which are aligned from west to east, the Todorokimon (middle gate), Jishu-jinja (Shinto shrine), Okuno-in (innermost temple), and Shakado (Shaka Buddha hall), an arrangement that received its present form in the 15th century. Various restoration projects have been carried out since 1898. The Hondo is a National Treasure; it is built on a mountainside, so that its front half is supported by a structure of tall wooden pillars connected by cross-members. The hipped roof is made of cypress bark shingles. Eighteen of the other properties are designated Important Cultural Properties.

- Enryaku-ji

Enryaku-ji was founded in 788 by Saicho, who introduced the Tendai Buddhist sect from China. Since that time it has been the main training centre for Japanese Buddhism. The temple has undergone many vicissitudes since its foundation, being ravaged by fire on many occasions. The main building is the Konponchudo (a National Treasure), built in 887 and reconstructed on six occasions between then and 1640. It is very large, eleven bays wide and six bays deep, and built in the hipped gable style. The overall form and scale reflect the Heian Period, but the framework and details are from the early Edo Period. Seven other buildings in the complex are designated Important Cultural Properties.

- Daigo-ji

Daigo-ji comprises two precincts: work began on the upper, on top of Mt Daigo, in 874, and on the lower, at the foot of the western slope, in 904. The Gojunoto (five-storey pagoda) was completed in 952. It suffered badly in the civil wars of the 15th century, but from the late 16th century was progressively restored and reconstructed. The dismantling and reconstruction of the Gojunoto, the oldest extant building in Kyoto, in 1954-9 proved especially valuable in understanding the construction techniques of the 10th century. Six of the buildings are National Treasures - the Yakushido (Yakushi Buddha hall) and Kiyotakigu-haiden (worship hall) in the upper precinct and the Gojunoto, Kondo (main hall), Omote-shoin (reception hall), and Sanpoin-garamon (gate) in the lower. The Sanpoin Teien (garden), remodelled by Toyotomi Hideyoshi in 1598, is a Special Place of Scenic Beauty. Ten other buildings are designated Important Cultural Properties.

- Ninna-ji

Ninna-ji was completed in 888 by the Emperor Uda, who became a Buddhist priest and took up residence there after his abdication. From that time until the Meiji restoration the temple always had an Imperial prince as its resident head priest. It was totally destroyed in the Onin War (1467-77) but quickly restored; the present buildings date from the reconstruction of 1641-4. As part of this reconstruction the Kondo (main hall) and Ninna-ji Goten (residential complex) were moved from the Imperial palace, where they had originally been used for secular purposes. The Kondo (a National Treasure) is large - seven bays wide and five bays deep - and is of especial importance in that it retains the Imperial palace style of the Momoyama Period. Fourteen of the other buildings are Important Cultural Properties.

- Byodo-in

This temple began as an aristocratic villa in Uji, a place renowned for its scenic beauty in the suburbs of the capital, and was converted to a temple in 1052. The Amidado (Amida Buddha hall), built the following year, is better known by its popular name, Ho-o-do (Phoenix Hall); it is the only building to have survived a fire in 1331. It is a graceful building, with important wall paintings and reliefs in its interior, and is designated

a National Treasure. Along with its garden (a Place of Scenic Beauty) it is said to represent the Saiko-Gokuraku-Jodo (Pure Land Paradise in the West) and influenced many other Buddhist temples in Japan.

- Ujigami-jinja

After the completion of Byodo-in this ancient shrine was renovated and consecrated as the temple's guardian shrine. It consists of the Honden (main shrine) and the Haiden (worship hall), both of which are National Treasures. The Honden is unique in that it consists of three single-bay inner shrines arranged in a line and sheltered by a single overhanging roof; it is thought to date to the 11th century; The 13th century Haiden is built using the residential architectural style of the period. The large forested area behind the shrine is protected as part of the Nominated Property Buffer Zone.

- Kozan-ji

This temple, founded in 774, was restored and renamed in 1206. During the wars of the 12th-16th centuries it was almost completely destroyed, but the lost structures were rebuilt in 1634 in the Edo Period. The only building surviving from the 13th century, the Sekisui-in (a National Treasure) is constructed in residential style, with a *sugaru-hafu* roof characteristic of the Kamakura Period. It was moved to its present site in 1889. The two stone pagodas, Hokyoin-to and Nyohokoyoto, are Important Cultural Properties.

- Saiho-ji

An original foundation of 731, this temple was revived as a Zen temple and renamed in 1339. On the lower part of the site a garden and pond were laid out, with a dry landscape garden on the hillside above; the temple buildings were disposed around the gardens. The latter were destroyed in the civil war of 1469, but the basic elements of the gardens survived. These are now overgrown with moss, but are carefully maintained in this condition; they are recognized as among the finest ruined gardens in Japan. Their style, in which the gardens are carefully integrated with the buildings, mark a milestone in Japanese garden design, and exerted a profound influence on later gardens, such as those at Rokuon-ji and Jisho-ji in Kyoto. The Saiho-ji Teien is a Special Place of Scenic Beauty and the Sonantei (16th century teahouse) is an Important Cultural Property.

- Tenryu-ji

Tenryu-ji was originally a palace founded in 1255, set against the background of Arashiyama, and became a Zen temple in 1339. Its main buildings are arranged on a single axis, with a garden behind, the typical configuration of a Zen temple. The Buddhist structures have disappeared as a result of fire during civil disturbances, but the Tenryu-ji Teien (garden), designed by Muso Soseki, who was responsible for the Saiho-ji garden, remains, and is designated a Special Place of Scenic Beauty. Its stone groupings and bridge, emphasizing the view from the Hojo (abbot's quarters), influenced the development of the dry landscape gardens (*karesansui*) after the Muromachi Period.

- Rokuon-ji (Kinkaku-ji)

This temple was originally the country villa of a court aristocrat, acquired by the Shogun Ashikaga Yoshimitsu after his abdication in 1397; it was converted to a Zen temple by Muso Soseki after Yoshimitsu's death. The gardens, Rokuon-ji Teien (a Special Place of Scenic Beauty), were modelled on those of Saiho-ji. The Kinkaku (Golden Pavilion) was built on the edge of the pond: its first storey is in the Shinden aristocratic style of the Heian Period, the second in an intermediate residential style, and the third in the style of Zen temples. The exterior is decorated with gold leaf. It was designated as a National Treasure, but was destroyed by fire. A reconstructed building was erected in 1955, since it was seen as an essential element of the garden.

- Jisho-ji (Ginkakyu-ji)

Like Rokuon-ji, Jisho-ji was originally the country villa of a Shogun, in this case Ashikaga Yoshimasa, who built it in 1482 and called it the Higashiyama-dono, and it too was converted to a Zen temple after his death. Once again, Saiho-ji served as the model, with buildings such as the Kannon-den or Ginkaku (Silver Pavilion) and Jibuitsudo (a pavilion housing Yoshimasa's study and Buddhist altar) around the pond. It suffered damage during the wars of the mid 16th century, but was restored afterwards. The garden, which is

representative of Higashiyama culture, is a Special Place of Scenic Beauty; it shows the garden as it was in 1615, in the *chisenkaiyu-shiki* (literally "strolling") style, with a pond in the centre and carefully selected rocks and trees disposed around it. In addition, the Ginkaku, a two-storey pavilion built in 1489, and the Togudo, built in 1485, are National Treasures.

- Ryoan-ji

Ryoan-ji was built as a Zen temple on the site of a court aristocrat's villa. The Hojo Teien (garden) is a world-famous stone garden of the mid 15th century, designated as a Special Site of Scenic Beauty. It is rectangular, covering 250 m², with fifteen stones arranged in five groups on white gravel and enclosed by earthen walls on three sides. It is a quintessential example of the *karesansui* dry landscape garden. In addition, the Ryoan-ji Teien (garden), which is centred on the pond and contains the remains of the former villa, is a Place of Scenic Beauty, and the Hondo (main hall) is an Important Cultural Property.

- Hongan-ji

The Hongan-ji denomination of the Jodo-Shinsu Buddhist sect transferred its headquarters to Kyoto from Osaka in 1591. The construction of the main temple complex was completed in 1633, despite setbacks from earthquake and fire. Private residential buildings and the south Noh stage were added in the 17th century. Since that time reconstruction and restoration projects have been carried out on a number of occasions. The complex retains gardens and buildings characteristic of the Momoyama Period.

A number of the buildings are designated as National Treasures: the Shoin (guest reception building), Kuroshoin and Denro (residential quarters of the chief priest), Karamon (six-column gate), Kita-nobutai (the oldest surviving Noh stage in Japan), and Hiunkaku (three-storey pavilion). There are six Important Cultural Properties, including the Hondo (main hall) and Daishido. The Daishoin Teien, a *karesansui* garden, is a Special Place of Scenic Beauty and the Tekisuien garden, which faces the Hiunkaku, is a Place of Scenic Beauty.

- Nijo-jo

This castle was built in 1603 by Shogun Tokugawa Ieyasu to protect the Imperial palace, and also as his residence when he visited Kyoto; in 1626 it was considerably expanded. However, difficulties of maintenance led to some of the buildings being relocated or demolished, whilst the main keep burned down in 1750 and the Honmaru Goten (palace) in 1788. After the Meiji Restoration in 1867 the castle came under the jurisdiction of the National Government, passing in 1871 to the Kyoto Prefectural Government, and in 1884 to the Imperial Household Agency, which donated it to Kyoto City in 1939. Considerable restoration work has been carried out since that time.

Nijo-jo is highly regarded as representing the spirit of the Momoyama Culture. Six of the buildings of the Ninomaru Goten (palace) that survived the 1788 fire are National Treasures. This group is a masterpiece of the *shoin-zukuri* residential architecture favoured by the *samurai* class; it is a complex of connected building forms, arranged in staggered form alongside the pond of the Ninomaru Teien (garden), which is itself a Special Place of Scenic Beauty. In addition, 22 other buildings within the castle enclosure are Important Cultural Properties.

Management and Protection

Legal status

Most of the nominated properties are owned by the religious communities that use them; Nijo-jo belongs to the City of Kyoto and the Ministry of Agriculture, Forestry, and Fishery owns part of Jisho-ji.

The seventeen nominated properties include 198 buildings designated as National Treasures or Important Cultural properties under Article 27 of the Law for the Protection of Cultural Properties 1950 and twelve gardens designated as Special Places of Scenic Beauty or Places of Scenic Beauty under Article 69 of

the same Law. Moreover, the sites in which these are located are also designated Special Historic Sites or Historic Sites under Article 69 of the 1950 Law.

This lays an obligation upon owners to manage, repair, and open these properties to the public (Articles 30, 31, 34-2, 47-2, 74, and 75). Alterations must be approved by the National Government (Articles 43 and 80), which subsidizes the cost of repair and management and provides technical guidance (Articles 35, 47, and 75).

There are Nominated Property Buffer Zones around each site, and they are also covered by Historic Environment Control Areas, which exist for Kyoto City and Kyoto and Shiga Prefectures. These control development, restrict the height of buildings, and protect the settings of sites.

Management

Day-to-day management of the sites is the responsibility of the owners. However, a number of national and local government agencies are involved in management planning and conservation. The main responsible national agency is the Agency for Cultural Affairs (Bunka-Cho), Tokyo. Collaborating bodies are the Council for the Protection of Cultural Properties and its Committee of Experts (for matters relating to the Law for the Protection of Cultural Properties), Prime Minister's Office (Ancient Capitals Preservation Law), Ministry of Construction (City Planning Law), Kyoto Prefectural Office (Ancient Capitals Preservation Law, Prefectural Scenic Zone Ordinance, City Planning Law), Kyoto Prefectural Board of Education (Law for the Protection of Cultural Property), Kyoto City Planning Bureau (Ancient Capitals Preservation Law, City Scenic Zone Ordinance, Municipal Ordinance on Cityscape, City Planning Law), Kyoto City Culture and Tourist Bureau (Law for the Protection of Cultural Properties), City of Uji Board of Education (City Planning Law, Law for the Protection of Cultural Properties), Shiga Prefectural Office (Ancient Capitals Preservation Law, City Planning Law, Prefectural Ordinance on Scenic Zones), Shiga Prefectural Board of Education (Law for the Protection of Cultural Properties), and City of Otsu Board of Education (City Planning Law, Law for the Protection of Cultural Properties).

Conservation and Authenticity

Conservation history

Since all the buildings and sites included in the nomination have been in continuous use as religious or secular establishments since their establishment, they have been the subject of regular maintenance and periodic restoration and reconstruction projects, some of them following man-made or natural disasters. In earlier centuries the Japanese approach to buildings was one of profound respect for their form and materials, and so restorations and reconstructions respected what they were replacing faithfully, in materials and techniques as well as form. Official organizations established by the Imperial court were responsible for the work. In the medieval period, the Shogunate and the temples and shrines had their own guilds of architectural specialists and artisans. During the Edo Period all work on temples and shrines was overseen and inspected by representatives of the Shogunate. Since the start of the modern conservation movement in Japan, beginning with the pioneer Ancient Shrines and Temples Preservation Law 1897, when it was realized that the rapid modernization following the Meiji Restoration of 1867 was putting Japan's cultural heritage at risk, this philosophy has continued.

All the buildings, gardens, and sites in the nomination have been maintained regularly since the beginning of the present century, and major restoration campaigns have been carried out on many of them. The Japanese approach to this work is meticulous: before work commences, a thorough scientific survey is carried out and comprehensive documentation is prepared. Expert groups are involved in the planning of projects, which are based on the results of the scientific survey, and they maintain a supervisory role throughout. The restoration/reconstruction is also exhaustively documented.

Repair work on the nominated properties is carried on behalf of the owner by professional technicians of the Kyoto and Shiga Prefectures: the Kyoto Prefecture Board of Education currently employs seventeen conservation architects and twelve specialist carpenters, and Shiga Prefecture seven conservation architects.

Projects are classified into the following categories, for each of which clearly defined criteria exist:

- Major repairs
 - Dismantling and repair
 - Partial dismantling and repair

- Repairs for maintenance purposes
 - Partial repair
 - Roof repair
 - Painting repair.

Authenticity

In the light of the Japanese tradition of restoration and reconstruction, it can fairly be claimed that the buildings and gardens that are included in this nomination are authentic. Although in only very rare cases have entire buildings, or even portions of them, survived intact from their construction, the rigorous respect for the original form, decoration, and materials that has prevailed in Japan for a millennium and more has ensured that what is visible today conforms in almost every detail with the original structures. This tradition has been maintained during the present century, when those responsible for this work have taken great pains to ensure the use of traditional materials and techniques, to the extent of reproducing original tools.

Evaluation

Action by ICOMOS

Kyoto was visited between November 1992 and August 1993 by three ICOMOS delegations, who studied all seventeen nominated sites and had discussions with representatives of all the institutions and agencies responsible for their management and conservation.

Qualities

The universal impression gained by the ICOMOS missions was of a remarkable commitment on the part of all concerned to the future protection and preservation of the monuments of Kyoto.

The selection of these sites from the rich cultural heritage of Kyoto has been made with great care and sensitivity, so as to choose the most complete and best representative examples of periods from the 8th to the 17th centuries. They give a very comprehensive picture of Japanese culture over this long period of time.

Comparative analysis

Kyoto can confidently be described as unique. It was the capital of Japan for over a thousand years, from 794 to 1857, far longer than its predecessors, Nara and Nagaoka, or its successor, Tokyo. It is therefore not realistic to seek a comparable city in Japan. Although it was constructed on a Chinese model, its cultural trajectory after its creation was very different from that of the successive capital cities of China, such as Changshan or Xi'an, for social, economic, and political reasons, and so no comparison can be considered to be valid.

This unique quality extends to the seventeen properties that are the subject of this nomination. Whilst individual buildings and gardens elsewhere in Japan may be more important than individual monuments in Kyoto, the ensemble of monuments in Kyoto nominated for the World Heritage List is without parallel.

ICOMOS recommendations for future action

The overlapping municipal and prefectural regulations, coupled with the strong national legislation, ensure that the seventeen sites are well protected. ICOMOS has only one slight concern, relating to Nijo-jo. This 17th century castle is situated in the heart of the modern city of Kyoto. The members of its missions

discussed at some length with the local officials the possible threat of the castle being overlooked by future high-rise buildings in its vicinity, which would mar the view from within the castle.

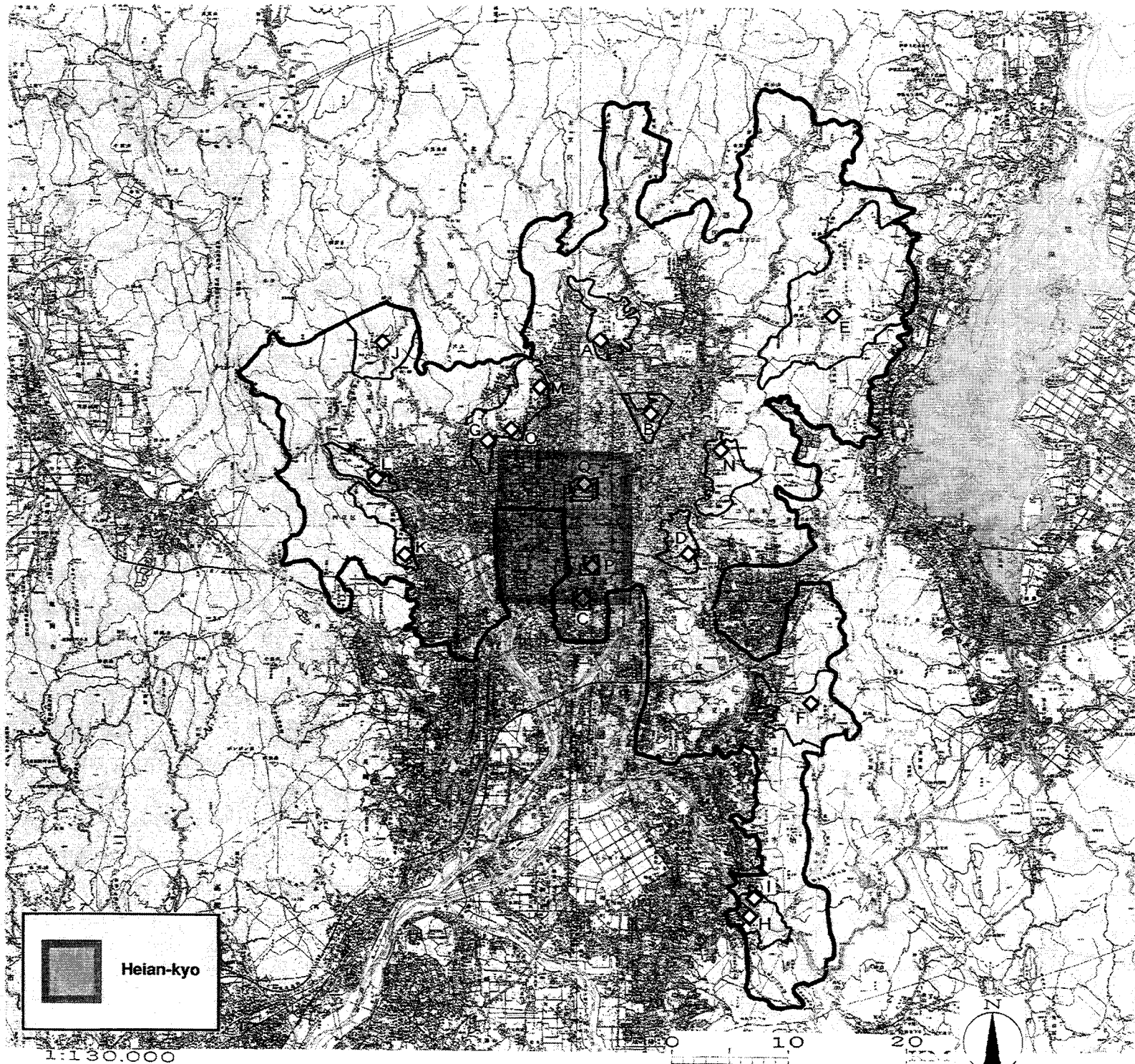
Recommendation

That this property be inscribed on the World Heritage List on the basis of criteria ii and iv:

- *Criterion ii* Kyoto was the main centre for the evolution of religious and secular architecture and of garden design between the 8th and 17th centuries, and as such it played a decisive role in the creation of Japanese cultural traditions which, in the case of gardens in particular, had a profound effect on the rest of the world from the 19th century onwards.
- *Criterion iv* The assemblage of architecture and garden design in the surviving monuments of Kyoto is the highest expression of this aspect of Japanese material culture in the pre-modern period.

ICOMOS, October 1994

Kyoto : carte de localisation du bien et de sa zone tampon
 map indicating the location of the property and of
 its buffer zone



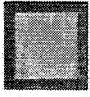
MAP INDICATING THE LOCATION
 OF THE PROPERTY :

The Locations of the Property Sites

Nominated Property	1,056 ha
	(cf. Appendix-2)
Nominated Property Buffer Zone	3,579 ha
	(cf. Appendix-2)
Historic Environment Control Area	23,200 ha
	total
	27,835 ha

- A : Kamowakeikazuchi-jinja Area
- B : Kamomioya-jinja Area
- C : Kyo-o-gokoku-ji Area
- D : Kiyomizu-dera Area
- E : Enryaku-ji Area
- F : Daigo-ji Area
- G : Ninna-ji Area
- H : Byodo-in Area
- I : Ujigami-jinja Area
- J : Kozan-ji Area
- K : Saiho-ji Area
- L : Tenryu-ji Area
- M : Rokuon-ji Area
- N : Jisho-ji Area
- O : Ryoan-ji Area
- P : Hongan-ji Area
- Q : Nijo-jo Area

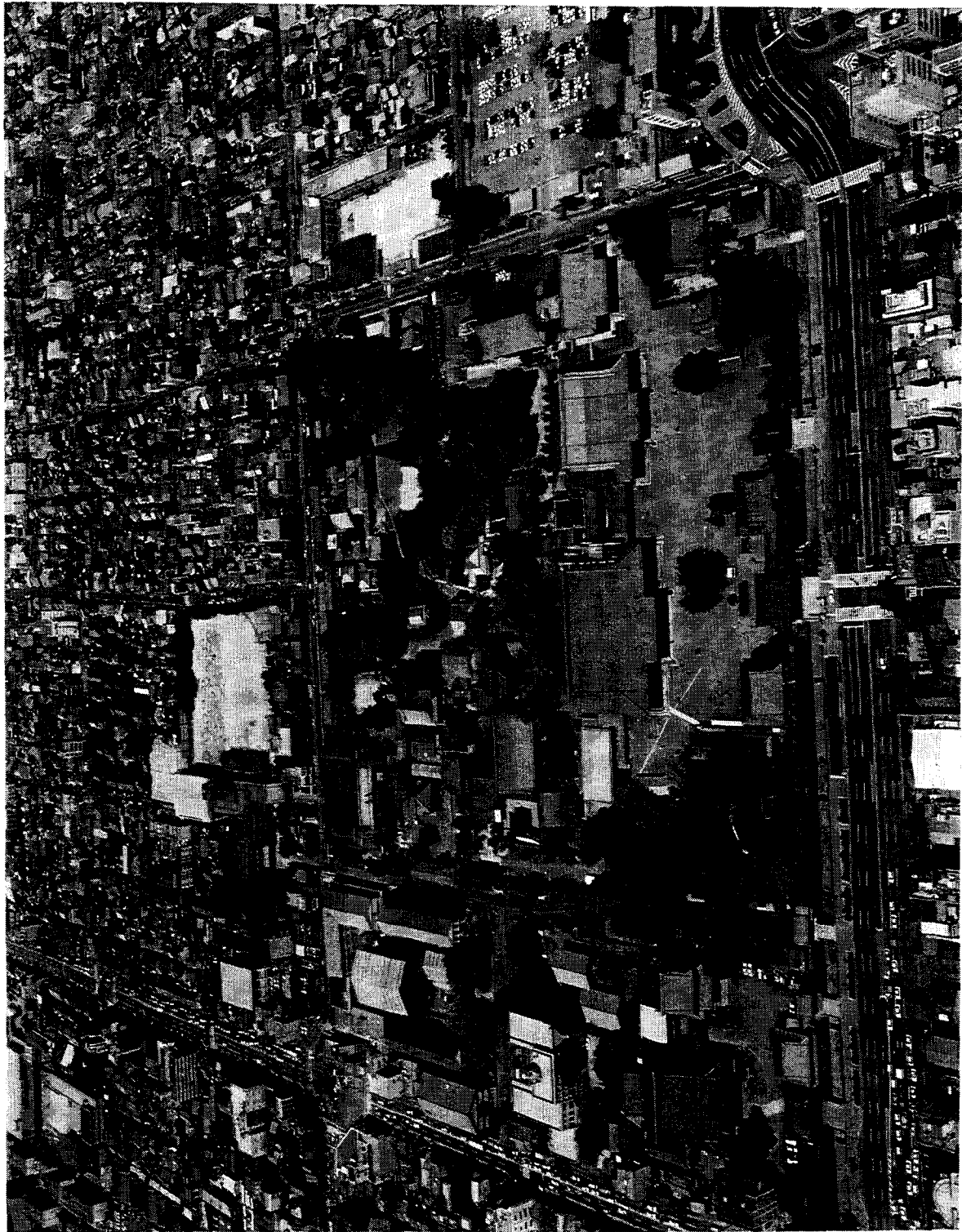
- NOMINATED PROPERTY
BUFFER ZONE
- HISTORIC ENVIRONMENT
CONTROL AREA
- ◇ NOMINATED PROPERTY

 Heian-kyo

1:130,000

0 10 20





Kyoto : vue aérienne de Hongan-ji /
aerial view of Hongan-ji

Identification

<i>Bien proposé</i>	Monuments historiques de l'ancienne Kyoto (villes de Kyoto, Uji et Osu)
<i>Lieu</i>	Préfectures de Kyoto et de Shiga
<i>Etat partie</i>	Japon
<i>Date</i>	28 septembre 1993

Justification émanant de l'Etat partie

Ancienne capitale, Kyoto a été construite en 794 de notre ère sur le modèle des vieilles capitales de Chine, elle s'appelait alors Heian-kyo. La construction au Japon de villes-capitales a commencé au cours de la seconde moitié du 7ème siècle, en adaptant les caractéristiques de base du modèle chinois à l'esprit national du Japon, à son climat et à sa géologie. Heian-kyo est représentative des capitales de style chinois nipponisé.

Kyoto, qui fut la capitale impériale du Japon de sa construction jusqu'au milieu du 19ème siècle, a été pendant toute cette période le foyer de la culture japonaise tout en enrichissant et absorbant de nombreux courants culturels. Il s'agit d'une ville riche de bâtiments et de jardins historiques de toutes les époques. Cette multitude de biens culturels en font l'une des villes les plus intéressantes du Japon.

Depuis lors, presque tous les bâtiments historiques du Japon ont été construits en bois ; un bon nombre d'entre eux ont été ravagés par des incendies ou des guerres internes. Cependant, ces événements n'ont que très peu affecté les régions montagneuses environnantes. Cela explique que les constructions et jardins réalisés depuis le 10ème siècle dans ces zones ont été préservés et restent bien intégrés dans leur environnement naturel pour constituer le périmètre historique. Au centre de la ville, qui a été majoritairement modernisé, quelques habitations de la fin du 16ème siècle demeurent. Cette situation de survie contraste avec celle des villes construites en pierres ou en briques, comme en Europe, où les centres historiques ont survécu entourés par des constructions modernes.

Les activités culturelles traditionnelles tels les festivals, les cérémonies du thé et les arrangements floraux sont redevenues très populaires dans la vie contemporaine des Japonais en raison de la signification qu'elles gardent dans la vie et le mode de pensée des Japonais ; elles sont, pour cette raison, des éléments vitaux de la culture de Kyoto. Kyoto est devenue également le centre de la culture matérielle japonaise autant matériellement que spirituellement. Kyoto a en outre profité tout au long de sa longue histoire de la protection que ses habitants ont toujours accordé à ses trésors historiques.

La longévité de la qualité culturelle de Kyoto, ininterrompue pendant des siècles, tient au fait que jamais, jusqu'à la seconde guerre mondiale, le Japon n'avait été ni envahi, ni colonisé, ni dominé par un quelconque pouvoir étranger qui aurait pu polluer ou détruire sa culture nationale. De plus, les bombardements subis par le Japon n'ont pas endommagé Kyoto laissant se poursuivre la longue histoire culturelle de cette ville.

Bien qu'il existe d'autres villes historiques dans le monde où l'architecture en bois domine, Kyoto est la seule à être restée le centre culturel d'un pays pendant 12 siècles.

Un grand nombre des bâtiments et jardins de Kyoto sont reconnus comme des biens culturels par le gouvernement local ou national ; aucune autre ville du Japon n'en recèle une telle quantité et d'une telle qualité. Le groupe qui fait l'objet de la proposition d'inscription sur la Liste du Patrimoine mondial comprend des éléments dont l'origine se situe entre les 10ème et 19ème siècles ; ils ont été sélectionnés en raison de leur représentativité pour ce qui est de leur époque de création mais aussi de leur importance historique si l'on

considère leur situation à l'intérieur de la région de Kyoto. Ils sont aussi, dans leur ensemble, une bonne illustration de l'architecture et du paysagisme nippons.

Ville impériale de la fin du 8ème siècle jusqu'au milieu du 19ème, avec les implications culturelles, économiques et politiques qui en résultent, Kyoto a joué un rôle de catalyseur pour le progrès de la culture japonaise à chaque époque de son histoire. Le style architectural *wayo* qui a été la base de l'architecture des temples japonais jusqu'au 12ème siècle et le style exhubérant de la période Momoyama ont été peaufinés à Kyoto pour être ensuite imités dans tout le Japon. Il fut de même pour les jardins de style *jodo* ainsi que pour les paysages *Karesansui*, esthétiques et dépouillés. En outre, à partir du 16ème siècle, un bon nombre de villes furent implantées dans tout le pays, et parmi elles de nombreuses *sho-Kyoto* (petites Kyoto) à l'image de la capitale avec un noyau central et une zone périphérique. Il apparaît donc que l'ensemble proposé pour inscription sur la Liste du Patrimoine mondial a beaucoup influencé l'architecture, les jardins et le développement des villes du Japon (*critère ii*).

Les bâtiments et jardins proposés pour inscription reflètent l'esprit de l'époque pendant laquelle ils ont été construits. Ils apportent un témoignage sur l'organisation sociale au sein des cultures tant aristocratique que *samurai*. Pendant une période où se produisent de profondes et rapides transformations dues autant au remplacement général des structures en bois par des nouvelles constructions en acier et béton anti-feu qu'à la modernisation elle-même, ces exemples exceptionnels d'architecture en bois conservés dans leur environnement naturel témoignent de la grande culture traditionnelle menacée de disparition dans le Japon moderne. Elles sont d'une grande valeur pour la transmission du savoir en matière de techniques de construction traditionnelle (*critère iii*).

Le bien faisant l'objet de la proposition d'inscription sur la Liste du Patrimoine mondial comporte 38 bâtiments désignés comme Trésors Nationaux et 160 désignés comme Biens Culturels Importants avec huit jardins désignés comme Paysages d'une Particulière Beauté et quatre désignés comme Paysages d'une Grande Beauté. Ces appellations sont la plus haute reconnaissance de valeur attribuée à des biens culturels au Japon.

Chacun de ces bâtiments et jardins est représentatif du style de son époque ; ensemble, ils constituent un panorama complet de l'évolution de l'histoire de l'architecture et des jardins du Japon. Chaque bien compris comme un ensemble de bâtiments et de jardins associés à la nature qui les entoure présente les caractéristiques générales des ensembles de ce genre - temples, lieux de pèlerinage ou châteaux. Ces biens qui sont autant d'éléments d'un ensemble complet, ont une extrême valeur en tant qu'exemples stylistiques de leur période historique (*critère iv*).

Des dix-sept biens proposés pour inscription, seize ont une fonction religieuse. Ils sont importants non seulement en tant que temples ou lieux de pèlerinages classiques situés dans leur environnement naturel mais aussi pour comprendre la formation du shintoïsme et du bouddhisme au Japon, l'interaction des deux religions et les caractéristiques des lieux religieux dans ce pays. Kyoto a toujours été un grand centre religieux et un lieu de pèlerinage et, à ce titre, elle a marqué le développement de la culture religieuse du Japon (*critère vi*).

Histoire et Description

Histoire

Le bouddhisme avait déjà été importé de Chine et la culture chinoise avait déjà exercé une profonde influence sur le Japon quand, en 794, après avoir été dix ans à Nagaoka, la capitale fut transférée de Heijō-ko (Nara) à Kyoto sous le nom de Heian-kyō. Selon le plan de la ville, celle-ci mesurait 4,5km d'est en ouest et 5,1 km du nord au sud et ressemblait à des villes chinoises comme Chang-han, capitale de la Chine des T'ang.

Pendant les quatre siècles de l'époque Heian (794-1192), le cœur de la société aristocratique se groupa autour de la cour impériale. Pendant la plus grande partie de cette période, il était interdit de construire des temples bouddhistes dans la ville, exception faite des temples impériaux de To-ji et de Sai-ji. Les biens proposés pour inscription qui datent de cette période sont *Kamowakeikachi-jinja* (pèlerinage shinto), *Kamomiya-jinja* (pèlerinage shinto), *Kyo-o-gokoku-ji* (To-ji: temple bouddhiste), *Kiyomizu-dera* (temple bouddhiste) et *Enryaku-ji* (temple bouddhiste) ; les deux grands temples bouddhistes de *Daigo-ji* et *Ninna-ji* sont représentatifs de la première période Heian.

A la fin de la période Heian, la classe militaire *samurai* devenait de plus en plus puissante ; la menace qui en résultait associée au fait que, selon la doctrine bouddhiste, le monde allait, en 1052, entrer dans la phase *mappo* (dernières années de la loi bouddhiste) conduisit à un accroissement de la ferveur religieuse. Les temples bouddhistes de *Byodo-in* et *Ujigami-jinja* datent de cette période.

Une guerre civile conduisit à l'instauration du régime militaire *samurai* à Kamakura (1185) ; la cour impériale resta cependant à Kyoto. Le *Sekisui-in* à *Kozan-ji* est le meilleur exemple d'architecture résidentielle de la période Kamakura qui prit fin en 1332 avec l'arrivée du pouvoir shogunat de Muromachi. Cette période vit la construction de nombreux temples de la secte Rinzai-zen, dont *Tenryu-ji* et jardins Zen dont *Saiho-ji* est un exemple caractéristique. A la fin du 14^{ème} siècle, le shogunat Muromachi connut son apogée, comme l'illustre la villa du shogun Ashikaga Yoshimitsu qui devint par la suite le temple bouddhiste *Rokuon-ji*. La villa d'un shogun ultérieur Ashikaga Yoshimasa, construite en un style plus raffiné au milieu du 15^{ème} siècle a, elle aussi, été transformée en un temple, le *Jisho-ji*. Le tracé des jardins est épuré à l'extrême comme le montre le jardin de la résidence du prêtre à *Ryoan-ji*.

Une bonne partie de Kyoto fut détruite pendant la guerre Onin (1467-1477) mais elle fut reconstruite par une nouvelle classe urbaine de marchands qui avait remplacé l'aristocratie qui avait fui pendant la guerre. En 1568, Oda Nobunaga prit le pouvoir et après lui Toyotomi Hideyoshi qui unifia le pays et fit construire un mur de 23 km tout autour de Kyoto. Le pouvoir central s'installa à Edo (Tokyo) au moment où apparaît un nouveau shogun Tokugawa Ieyasu. L'autorité de ce nouveau shogun se manifesta matériellement à Kyoto par la construction du solide château *Nijo-jo* au coeur de la ville. Au même moment, les défenses d'Hideyoshi furent anéanties. La stabilité politique de la période Momoyama (1573-1614) donna naissance à un regain de confiance aussi bien chez les militaires que chez les marchands ; cela se manifesta dans l'opulence et la vigueur de l'architecture. L'ensemble résidentiel de Sanpo-in, les jardins de *Daigo-jo* ainsi que les salles de prières et de réception du temple bouddhiste de *Hongan-ji* déplacés par Hideyoshi d'Osaka à Kyoto donnent une excellente image de la renaissance de la ville.

Au commencement de la longue période Edo (1615-1867) certains temples et lieux de culte de la période Heian comme *Kiyomizu-dera* et *Ninna-ji* furent restaurés en style traditionnel. C'est à cette époque que s'affirma la suprématie de Kyoto, centre de pèlerinage. Après le retour au pouvoir des Meiji en 1868, la capitale et la cour impériale quittèrent Kyoto pour Tokyo. L'une des conséquences fut l'adoption d'une politique de modernisation qui fit de Kyoto une ville moderne mais qui, parallèlement, négligea le patrimoine culturel de la ville. Cependant, le gouvernement national s'en inquiéta et adopta la première ordonnance pour la protection des antiquités en 1871. Elle fut remplacée par la loi pour la préservation des temples et lieux de pèlerinage anciens qui marqua le commencement des programmes de protection et de conservation du Japon moderne.

Description

- Kamowakeikazuchi-jinja (pèlerinage Kamigamo)

Bien que ce lieu de pèlerinage shinto ait existé dès le 7^{ème} siècle, la plus grande partie de ce qui survit aujourd'hui date de la grande restauration de 1628 qui avait pour objectif de redonner à ce lieu son apparence de la période Heian. Les réparations furent entreprises au 17^{ème} siècle (une fois), au 18^{ème} siècle (trois fois) et au 19^{ème} siècle (trois fois). Le Honden et Gonden qui sont décrétés Trésors Nationaux ont été reconstruits en 1863. Ils sont identiques en taille et en forme, trois travées de large et deux baies de profondeur ; ils sont entourés de toute part de vérandas et ont un toit en débord sur le devant (*kohai*) qui offre un lieu de culte à l'abri. En plus de ces Trésors Nationaux, 34 autres bâtiments de l'ensemble sont des Biens Culturels Importants. La zone concernée par la proposition d'inscription sur la Liste du Patrimoine mondial comprend également le mont Koyama situé derrière le lieu de culte et dont il est totalement indissociable.

- Kamomioya-jinja (pèlerinage de Shimogamo)

Ce lieu de pèlerinage a reçu sa forme actuelle dès le 8^{ème} siècle. Il a été reconstruit selon les strictes principes shinto environ tous les 20 ans entre 1036 et 1322. Il fut restauré de façon radicale en 1629 et retrouva sa forme de la période Heian puis, au 17^{ème} siècle (une fois), au 18^{ème} siècle (trois fois) et au 19^{ème} siècle des réparations furent réalisées aux bâtiments principaux, le Higashi Honden et le Nishi Honden (tous deux Trésors Nationaux). La reconstruction de 1863 fut la dernière. Ces biens sont des exemples typiques du style *nagare* tout comme ceux de Kamigamo (cf. ci-dessus). L'ensemble comporte 31 Biens Culturels Importants dont

27 datent de la reconstruction de 1629 et quatre de celle de 1863.

- Kyo-o-gokoku-ji (To-ji)

Des deux temples impériaux, celui situé à l'est fut construit en 796 et devint un temple de la secte ésotérique bouddhiste Shingon en 823. Les bâtiments principaux sont le minami-daimon (porte sud), le kondo (grande salle), le kodo (salle de lecture), le jikido (réfectoire), le kita daimon (porte nord) tous alignés sur un axe nord-sud. Le gojunoto (pagode à cinq étages) est situé à l'est du chumon (porte centrale détruite en 1486) et le kanjoin (salle de cérémonie de Kanjo) à l'ouest. Quatre bâtiments sont des Trésors Nationaux : le kondo, le gojunoto, le daishido (ancienne résidence de Kobodaishi, fondateur du temple Shingon) et le rengemon (porte ouest.)

- Kiyomizu-dera

Il fut d'abord un temple privé construit en 780. En 805, il devint temple impérial. Il brûla et fut reconstruit neuf fois. Exception faite du umatodome (étables du 15^{ème} siècle), du niomon (porte de la fin du 15^{ème} siècle) et du shoro (beffroi de 1607), tous les bâtiments sont des années 1630. Parmi eux citons le saimon (porte ouest), le sanjunoto (pagode à trois étages), le kyodo (salle Sutra), le tamurado (salle des Fondateurs), le asakurado (salle), le hondo (grande salle) et l'amidado (salle du Bouddha Amida) qui sont alignés d'ouest en est puis le todorokimon (porte centrale), le jishu-jinja (lieu de culte shinto); l'okuno-in (temple le plus au centre) et le shakado (salle du bouddha Shaka) ensemble construit au 15^{ème} siècle selon une disposition qu'il a toujours gardée. Depuis 1898, de nombreux projets de restauration ont été mis à exécution. Le hondo est un Trésor National ; il est construit à flanc de montagne de telle façon que sa façade et sa moitié antérieure repose sur une structure de hauts piliers en bois reliés entre eux par des traverses. Le toit autoportant en croupe est en bardeaux d'écorce de cyprès. Dix-huit des autres bâtiments sont des Biens Culturels Importants.

- Enryaku-ji

L'Enryaku-ji a été fondé en 788 par Saicho qui a introduit au Japon la secte bouddhiste Tendai originaire de Chine. Depuis cette époque, ce lieu a toujours été le premier centre de formation du bouddhisme japonais. Le temple a beaucoup souffert depuis sa construction, en particulier du feu. Le bâtiment principal est le konponchudo (Trésor National) construit en 887 et reconstruit six fois entre cette date et 1640. Il est très grand, et mesure 11 travées de large sur six travées de long ; il a un toit à pignons. Sa forme et ses proportions générales évoquent le style Heian mais la structure et les détails sont ceux de la période Edo. Sept autres bâtiments de l'ensemble sont des Biens Culturels Importants.

- Daigo-ji

Le daigo-ji comprend deux enceintes : les travaux commencèrent par l'enceinte supérieure au sommet du mont Daigo en 874 et ceux de l'enceinte inférieure au bas de la pente ouest en 904. Le gojunoto (pagode à cinq étages) a été terminée en 952. Elle a beaucoup souffert durant les guerres civiles du 15^{ème} siècle mais depuis la fin du 16^{ème} siècle il a été progressivement restauré et reconstruit. Entre 1954 et 1959, le démontage et la reconstruction du gojunoto, plus vieux bâtiment de Kyoto ont beaucoup apporté quant aux techniques de construction utilisées au 10^{ème} siècle. Six des bâtiments de l'ensemble sont des Trésors Nationaux, le yakushido (salle du Bouddha Yakushi), le kiyotakigu-haiden (salle de culte) dans l'enceinte supérieure, puis le gojunoto, le kondo (grande salle), l'omote-shoin (salle de réception) et le sanpoin-garamon (porte) dans l'enceinte inférieure. Le sanpoin teien (jardin) redessiné par Toyotomi Hideyoshi en 1598 est un Paysage d'une particulière Beauté. Dix autres bâtiments de l'ensemble sont des Biens Culturels Importants.

- Ninna-ji

Le Ninna-ji a été terminé en 888 par l'empereur Uda qui devint prêtre bouddhiste ; il s'y installa après avoir abdicé. De cette époque à la restauration Meiji, le temple a toujours eu comme grand prêtre résident un prince impérial. Il fut complètement détruit pendant la guerre Onin (1467-1477) mais il fut rapidement restauré. Le bâtiment actuel date de 1641-44. Au moment de la reconstruction, le kondo (grande salle) et le Ninna-ji Goten (ensemble résidentiel) furent déplacés et quittèrent le palais impérial où ils étaient utilisés depuis l'origine à des fins séculières. Le kondo Trésor National est grand : sept travées de large sur cinq travées de profondeur.

Sa particularité est le style du palais impérial qui est celui de l'époque Momoyama. Quatorze autres bâtiments de l'ensemble sont des Biens Culturels Importants.

- Byodo-in

Ce temple a tout d'abord été une villa aristocratique à Uji, lieu renommé pour la beauté de ses paysages situé en périphérie de la capitale. Il a été transformé en temple en 1052. L'amidado (temple du Bouddha Amida) y fut construit l'année suivante ; il est plus connu sous son autre nom Ho-o-do (salle du Phoenix). Il est le seul bâtiment à avoir survécu à l'incendie de 1331. Il s'agit d'un élégant bâtiment avec de beaux murs intérieurs couverts de peintures et de bas-reliefs. Avec son jardin Paysage d'une grande Beauté, on dit qu'il représente le Saiko-Gokuraku-Jodo (Pure Terre de Paradis de l'Ouest) et il a influencé beaucoup d'autres temples bouddhistes au Japon.

- Ujigami-jinja

Après la fin de la construction du Byodo-in, cet ancien lieu de pèlerinage a été rénové et consacré comme "Temple du Gardien". Il comprend le honden (grand lieu saint) et le haiden (lieu de prière) ; tous deux sont des Trésors Nationaux. Le honden est remarquable par sa conception à savoir trois lieux saints intérieurs d'une seule travée et alignés sous un toit unique. On pense qu'il date du 11ème siècle. Le style de l'haiden est celui de l'architecture résidentielle du 13ème siècle. La grande forêt qui est à l'arrière est protégée et fait partie de la zone tampon du bien proposé pour inscription sur la Liste du Patrimoine mondial.

- Kozan-ji

Ce temple fut fondé en 774, il fut restauré et rebaptisé en 1206. Au cours des guerres qui ont eu lieu aux 12ème et 16ème siècles, il fut presque complètement détruit mais il fut reconstruit en 1634 pendant l'époque Edo. Le seul bâtiment qui reste du 13ème siècle, le sekisui-in (Trésor National) est construit dans le style architectural résidentiel avec un *sugaru-hafu*, toit caractéristique de l'époque Kamakura. Il fut déplacé pour son site actuel en 1889. Les deux pagodes de pierres hokyo-in-to et nyohokyo-to sont des Biens Culturels Importants.

- Saiho-ji

Sa construction originelle date de 731 ; il revêcut avec une vocation de temple Zen et fut rebaptisé en 1339. Sur la partie inférieure du site, un jardin et un étang ont été créés tandis qu'un jardin paysagé sec occupe les versants de la colline ; les bâtiments du temple ont été édifiés en périphérie des jardins. Ces jardins furent très endommagés pendant la guerre civile de 1469 mais les éléments fondamentaux résistèrent. Ils disparaissent maintenant sous la mousse mais ils sont soigneusement entretenus dans cet état. Ils sont considérés comme parmi les plus beaux des jardins en ruines du Japon. Leur style, qui tend à intégrer bâtiments et jardins dans une même unité, marque une étape dans l'évolution de la conception des jardins et a, de ce fait, exercé une profonde influence sur de nombreux jardins dessinés plus tard, tels que ceux de Rokuon-ji et Jishi-ji à Kyoto. Le Saiho-ji teien est un Paysage d'une particulière Beauté et le Sonantei (maison de thé du 16ème siècle) est un Bien Culturel Important.

- Tenryu-ji

A l'origine, Tenryu-ji était un palais construit en 1255 avec l'Arashiyama en toile de fond ; il devint ensuite un temple Zen en 1339. Ses principaux bâtiments sont tous disposés selon un axe unique avec un jardin à l'arrière selon la configuration typique des temples Zen. Les structures bouddhistes ont maintenant disparu en raison d'incendies au cours des guerres civiles mais le Tenryu-ji Teien (jardin) dessiné par Muso Soseki à qui l'on doit aussi le jardin du Saiho-ji, reste un endroit magnifique qui lui doit d'être un Paysage d'une très Grande Beauté. Son ensemble de pierres et le pont mettant l'accent sur le panorama depuis le hojo (maison du prêtre) influença l'art des jardins secs (le karesansui) après l'époque Muromachi.

- Rokuon-ji (Kinkaku-ji)

Ce temple fut tout d'abord une villa de campagne d'un courtisan aristocrate que le shogun Ashigaka Yoshimitsu racheta après son abdication en 1397. Elle fut ensuite transformée en temple Zen par Muso Soseki après la mort de Yoshimitsu. Les jardins Rokuon-ji teien (Paysage d'une particulière Beauté) furent dessinés

selon le modèle de ceux de Saiho-ji. Le Kinkaku (pavillon d'Or) fut construit sur la rive d'un étang ; son premier étage est du style aristocratique Shinden de l' époque Heian, le second étage est de style résidentiel intermédiaire et le troisième dans le style des temples Zen. L'extérieur est décoré de feuilles d'or. Il a été désigné comme Trésor National mais il fut détruit par le feu. Un bâtiment fut reconstruit en 1955 et depuis il est considéré comme un élément important du jardin.

- Jisho-ji (Ginkakyo-ji)

Tout comme Rokuon-ji, Jisho-ji était à l'origine la résidence de campagne d'un shogun à savoir Ashikaga Yoshimasa, qui la fit construire en 1482 et lui donna le nom de Higashiyama-dono. Après la mort du shogun, elle fut rapidement transformée en temple. Une fois encore, Saiho-ji servit de modèle avec des bâtiments tels le Kannon-dan ou Ginkaku (Pavillon d'Argent) et le Jibutsudo (pavillon abritant le bureau de Yoshimasa et l'autel bouddhiste) autour de l'étang. Au cours des guerres du milieu du 16ème siècle, il subit des dégâts et fut restauré peu après. Le jardin , représentatif de la culture Higashiyama est un Paysage d'une particulière Beauté dont le jardin est identique à ce qu'il était en 1615 . Composé selon le style *Chisenkaiyushiki* (littéralement flânerie) avec un étang au centre et des arbres et des pierres soigneusement choisis et disposés autour. De plus, le Ginkaku, pavillon de deux étages et le Togudo construits respectivement en 1489 et 1485 sont des Trésors Nationaux.

- Ryoan-ji

Ryoan-ji a été édifié pour servir de temple Zen sur les terres de la villa d'un aristocrate de la cour. Le Hojo teien (jardin) est un jardin de pierres célèbre dans le monde entier et date du milieu du 15ème siècle. Il est un Paysage d'une particulière Beauté. Il est rectangulaire et couvre 250 m² avec 15 pierres disposées en cinq groupes placés sur du gravier blanc et fermé par un mur de terre sur trois de ses côtés. Il est la quintessence du jardin paysage sec *karesansui*. En outre, le Ryoan-ji teien (jardin) qui est centré sur l'étang et contient les ruines de la première villa est un Paysage d'une grande Beauté ; quant au hondo (salle principale), il est un Bien Culturel Important.

- Hongan-ji

Le groupe Hongan-ji de la secte bouddhiste de Jodo-shinsu transféra son siège d'Osaka à Kyoto en 1591. La construction de l'ensemble du temple fut terminée en 1633 en dépit de difficultés occasionnées par le feu et les tremblements de terre. Des bâtiments résidentiels privés et la partie sud du théâtre nô furent ajoutés au 17ème siècle. Depuis lors, des projets de reconstruction et de restauration furent mis en oeuvre à diverses reprises. L'ensemble a conservé les caractéristiques des jardins et des constructions de l'époque Momoyama.

Un grand nombre de bâtiments sont des Trésors Nationaux : le shoin (bâtiment de réception des hôtes), kuroshoin et denro (quartiers résidentiels du grand prêtre), karamon (porte à six colonnes), kita-nobutai (le plus vieux des théâtres nô du Japon), l'hiunkaku (pavillon à trois étages). Six autres bâtiments sont des Biens Culturels Importants dont le hondo (grande salle) et le daishido. Le daishido teien, jardin *karesansui* est un Paysage d'une particulière Beauté et le jardin tekisuien qui fait face à l'hiunkaku est un Paysage d'une grande Beauté.

- Nijo-jo

Ce château a été construit en 1603 par le shogun Tokugawa Ieyasu pour protéger le palais impérial ; il en fit sa résidence lors de ses visites à Kyoto. En 1626, le château fut considérablement agrandi. Néanmoins, les difficultés d'entretien obligèrent à ce que certains éléments soient déplacés ou démolis tandis qu'un incendie détruisit le donjon principal en 1750 et le Honmaru Goten (palais) en 1788. Après la restauration Meiji en 1867, le château passa sous la juridiction du gouvernement national puis en 1871 sous celle du gouvernement préfectoral de Kyoto et en 1884 à la Maison impériale qui le donna à la ville de Kyoto en 1939. Depuis, de grands travaux de restauration ont été réalisés.

Nijo-jo est considéré comme représentation de l'esprit de la culture Momoyama. Six des bâtiments du Ninomaru Goten (palais) qui ont survécu à l'incendie de 1788 sont des Trésors Nationaux. Ce groupe est un chef d'oeuvre de l'architecture résidentielle *shoin-zukuri*, très appréciée par la classe des samouraï. Il s'agit d'un ensemble de bâtiments accolés, disposés le long de l'étang du Ninomaru teien (jardin) qui est un Paysage d'une

particulière Beauté. En outre, 22 autres bâtiments dans l'enceinte du château sont des Biens Culturels Importants.

Gestion et Protection

Statut juridique

La majorité des biens proposés pour inscription sur la Liste du Patrimoine mondial appartiennent à des communautés religieuses qui les utilisent. Nijo-jo appartient à la ville de Kyoto et Jisho-ji appartient en partie au Ministère de l'Agriculture, des Forêts et de la Pêche.

Les dix-sept sites objets de la proposition d'inscription comportent 198 bâtiments qui sont des Trésors Nationaux ou des Biens Culturels Importants selon les dispositions de la Loi de 1950 pour la Protection des Biens Culturels, article 27 et 12 jardins sont des Paysages d'une particulière Beauté ou d'une Grande Beauté conformément aux dispositions de l'article 69 de la même loi. En outre, nombre de sites dans lesquels ces biens sont situés sont des Sites Historiques Remarquables ou des Sites Historiques selon l'Article 69 de la Loi de 1950.

Ces dispositions obligent les propriétaires à gérer, réparer, et ouvrir ces biens au public (articles 30, 31, 34-2, 47-2, 74 et 75). Toute modification souhaitée doit recevoir l'approbation du gouvernement national (articles 43 et 80) qui subventionne les dépenses de réparation et de gestion et apporte son assistance technique (articles 35, 47 et 75).

Chaque site est pourvu de zones tampon qui sont protégées en tant que Zone de Protection des Lieux Historiques, protection accordée par la ville de Kyoto, les préfectures de Kyoto et Shiga et qui surveille la construction immobilière, limite la hauteur des immeubles et protège l'environnement des sites concernés.

Gestion

La gestion quotidienne des sites est sous la responsabilité des propriétaires. Cependant, un grand nombre d'agences gouvernementales nationales et locales sont impliquées dans la gestion, la programmation et la conservation. L'agence nationale principale est l'Agence pour les Affaires culturelles (Bunka-cho) à Tokyo. Les organes qui collaborent sont le Conseil pour la Protection des Biens culturels et ses Comités de spécialistes (pour les matières relatives à la Loi pour la protection des biens culturels), le Bureau du Premier Ministre (Loi pour la protection des anciennes capitales), le Ministère de la Construction (Loi d'urbanisme), le Bureau de la Préfecture de Kyoto (Loi pour la protection des anciennes capitales, Ordonnance préfectorale pour les zones paysages, Loi d'urbanisme de la ville), le Bureau préfectoral de l'Education de Kyoto (Loi sur la protection des biens culturels), le Bureau d'Urbanisme de la ville de Kyoto (Loi pour la protection des anciennes capitales, Ordonnance municipale sur les paysages et loi d'urbanisme), le Bureau d'urbanisme de la ville de Kyoto (Loi pour la protection des anciennes capitales, ordonnance pour les zones paysages, ordonnance municipale sur les paysages et la loi d'urbanisme), le Bureau du tourisme et de la culture de la ville de Kyoto (Loi pour la protection des biens culturels), le Conseil de l'Education d'Uji (Loi d'urbanisme, Loi pour la protection des biens culturels), le Bureau préfectoral de Shiga (Loi pour la protection des anciennes capitales, Loi d'urbanisme et ordonnance pour les zones paysages), le Conseil de l'Education de la Préfecture de Shiga (Loi pour la protection des biens culturels) et le Conseil de l'Education de la ville d'Otsu (Loi d'urbanisme, Loi pour la protection des Biens culturels).

Conservation et Authenticité

Historique de la conservation

Dans la mesure où tous les sites et bâtiments inclus dans la proposition d'inscription sur la Liste du Patrimoine mondial ont été en permanence utilisés comme lieux séculiers ou religieux depuis leur création, ils ont bénéficié en permanence d'un entretien et de façon régulière de travaux de restauration et de reconstruction parfois après les dégâts occasionnés par des catastrophes naturelles. Pendant les siècles passés, l'approche des Japonais quant aux bâtiments anciens était celle d'un profond respect concernant aussi bien leur forme que leurs

matériaux, ce qui explique que les restaurations et les reconstructions ont toujours cherché à reproduire ce qui avait été détruit ou endommagé. Des organisations officielles mises en place par la cour impériale étaient responsables des travaux. Au moyen âge, les shogunats, les lieux de prières et les temples avaient tous leurs guildes d'artisans et de spécialistes en architecture. Pendant la Période Edo, tous les travaux réalisés sur les temples et les lieux de pèlerinage étaient surveillés et inspectés par des représentants du shogun. Depuis le commencement du mouvement moderne de conservation au Japon qui suivit la restauration Meiji et dont la première manifestation date de 1897 avec la Loi pour la Préservation des Temples et Lieux de Pèlerinage, au moment où il apparut comme une évidence que la modernisation rapide allait mettre en danger le patrimoine culturel japonais, cette philosophie a continué à prévaloir.

Depuis le début du siècle, tous les bâtiments, jardins et sites concernés par la proposition d'inscription sur la Liste du Patrimoine mondial ont été régulièrement entretenus et de nombreuses campagnes de restauration ont été menées sur un grand nombre de ces éléments. L'approche japonaise en matière de restauration est très méticuleuse : avant que les travaux ne commencent, une recherche scientifique scrupuleuse est réalisée, une documentation très approfondie est rassemblée, des groupes de spécialistes qui appuient leurs choix sur les résultats de l'étude scientifique, sont impliqués dans le calendrier des projets et en supervisent l'exécution. La restauration/reconstruction est également généreusement étayée en documentation.

Les travaux de réparation sont exécutés sous la responsabilité des propriétaires par des techniciens professionnels des préfectures de Kyoto et de Shiga : le Conseil de l'Education de la Préfecture de Kyoto emploie actuellement 17 architectes spécialistes de la conservation et 12 charpentiers spécialistes eux aussi ; quant à la préfecture de Shiga, elle emploie 7 architectes spécialistes de la conservation.

Les projets sont classés dans les catégories suivantes, pour lesquelles il existe des critères clairement définis:

- grandes réparations
- démontage et reconstruction
- démontage partiel et reconstruction
- réparation d'entretien
 - réparations partielles
 - réparations de la toiture
 - réparations de peinture

Authenticité

A la lumière de la tradition japonaise en matière de restauration et de reconstruction, on peut affirmer que les bâtiments et jardins inclus dans la proposition d'inscription sur la Liste du Patrimoine mondial sont authentiques. Bien que rares sont ceux qui, de façon totale et même partielle, sont restés intacts, le respect rigoureux des formes, de la décoration et des matériaux originels qui a prévalu au Japon pendant plus d'un millénaire a plus qu'assuré que les biens visibles de nos jours soient presque parfaitement conformes à ce qu'ils étaient au moment de leur création. Cette tradition de respect s'est poursuivie au 20^{ème} siècle avec la présence de responsables qui se sont efforcés de garantir le recours aux techniques et matériaux d'origine, au point de fabriquer des outils à l'image de ceux qui avaient été employés lors de la création.

Evaluation

Action de l'ICOMOS

Kyoto a reçu la visite en novembre 1992 de trois délégations de l'ICOMOS qui ont étudié les 17 sites proposés pour inscription. Les membres de ces délégations ont rencontré les représentants de tous les organes et agences responsables de la gestion et de la conservations des sites.

Caractéristiques

L'impression générale ressentie par les missions de l'ICOMOS fut celle de l'extrême engagement de la part de toutes les personnes concernées par la protection future des monuments de Kyoto.

La sélection de ces sites de l'ensemble du riche patrimoine culturel de Kyoto a été faite avec beaucoup de soin et de sensibilité afin de retenir les éléments les plus représentatifs et les plus remarquables des exemples des diverses périodes qui se sont succédées depuis le 8ème jusqu'au 17ème siècles au Japon. Cette sélection donne une image très complète de la culture japonaise étalée sur une longue période.

Analyse comparative

Kyoto peut être qualifiée d'unique. Elle fut la capitale du Japon pendant plus de mille ans de 794 à 1857, beaucoup plus longtemps que Naga et Nagaoka qui l'ont précédée et Tokyo qui lui a succédé. Il n'est pas réaliste de chercher une ville comparable au Japon. Bien qu'elle fut construite sur un modèle chinois, Kyoto a emprunté une trajectoire culturelle très différente de celle des villes capitales chinoises successives telles Changshan ou Xi'an et ce pour des raisons sociales, économiques et politiques. Pour cette raison aucune comparaison ne peut être valablement faite.

La qualité unique du bien s'applique aux 17 éléments, objets de la proposition d'inscription. Bien que des bâtiments et des jardins situés ailleurs au Japon puissent être considérés comme plus importants que des éléments individuels à Kyoto, le groupe de monuments proposé pour inscription sur la Liste du Patrimoine mondial est sans parallèle.

Recommandations de l'ICOMOS pour des actions futures

Les réglementations municipales et préfectorales qui se chevauchent souvent associées avec la législation nationale assurent que les dix-sept sites retenus sont parfaitement protégés. L'ICOMOS garde cependant une très légère inquiétude relative à Nijo-jo. Ce château du 17ème siècle est situé au coeur de la ville moderne de Kyoto et risque donc d'avoir son paysage totalement obstrué par la présence de gratte-ciel à venir. Les membres des missions ont largement débattu avec les officiels locaux de cette menace qui pèse sur le château.

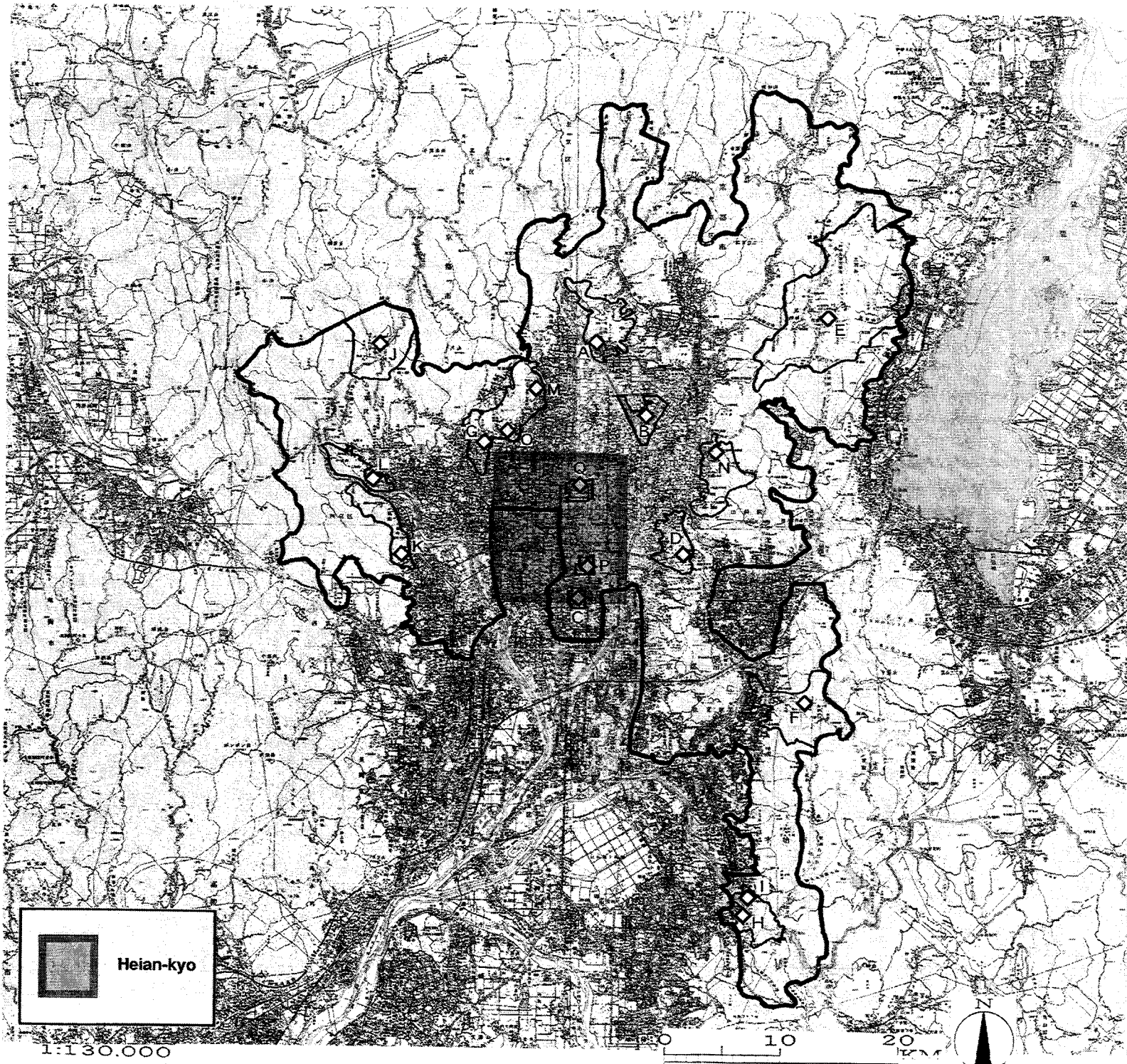
Recommandation

Que ce bien soit inscrit sur la Liste du Patrimoine mondial sur la base des critères ii et iv:

- **Critère ii** Kyoto a été le principal centre de l'évolution de l'architecture religieuse et séculière et de l'art des jardins entre le 8ème et le 17ème siècles ; à ce titre, cette ville a joué un rôle décisif pour le développement des traditions culturelles japonaises qui depuis le 19ème siècle et en particulier dans le cas des jardins exerce une influence profonde sur le reste du monde.
- **Critère iv** L'association de bâtiments et de jardins dans les monuments de Kyoto qui survivent représente l'élément fondamental de la culture matérielle japonaise de la période pré-moderne.

ICOMOS, octobre 1994

Kyoto : carte de localisation du bien et de sa zone tampon
 map indicating the location of the property and of
 its buffer zone



MAP INDICATING THE LOCATION OF THE PROPERTY :

The Locations of the Property Sites

Nominated Property	1,056 ha
	(cf. Appendix)
Nominated Property Buffer Zone	3,579 ha
	(cf. Appendix)
Historic Environment Control Area	23,200 ha
total	27,835 ha

- A : Kamowakeikazuchi-jinja Area
- B : Kamomioya-jinja Area
- C : Kyo-o-gokoku-ji Area
- D : Kiyomizu-dera Area
- E : Enryaku-ji Area
- F : Daigo-ji Area
- G : Ninna-ji Area
- H : Byodo-in Area
- I : Ujigami-jinja Area
- J : Kozan-ji Area
- K : Saiho-ji Area
- L : Tenryu-ji Area
- M : Rokuon-ji Area
- N : Jisho-ji Area
- O : Ryoan-ji Area
- P : Hongan-ji Area
- Q : Nijo-jo Area

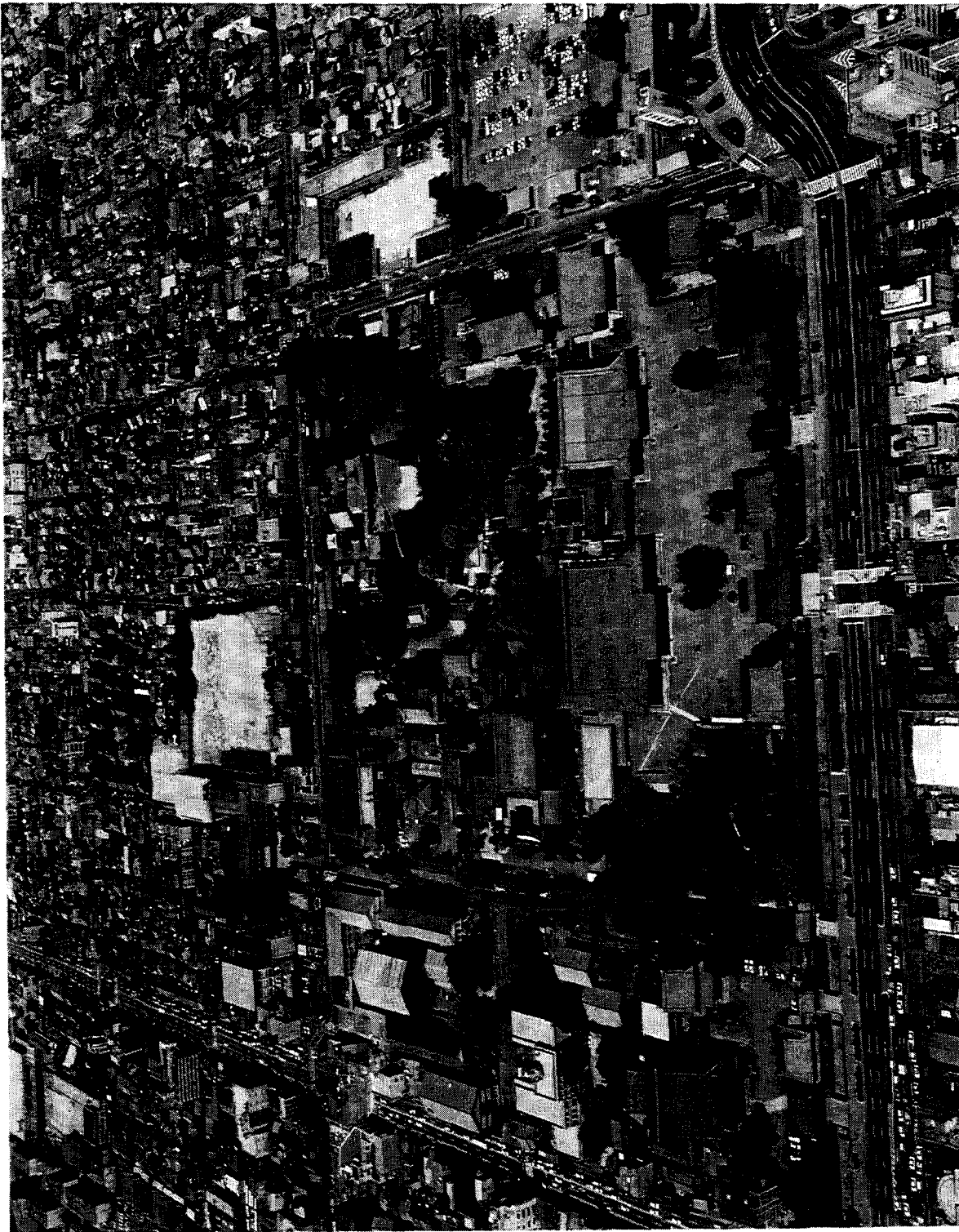
- NOMINATED PROPERTY BUFFER ZONE
- HISTORIC ENVIRONMENT CONTROL AREA
- ◇ NOMINATED PROPERTY

Heian-kyo

1:130,000

0 10 20





Kyoto : vue aérienne de Hongan-ji /
aerial view of Hongan-ji