

**Identification**

<i>Nomination</i>	The city of Luxembourg: its old quarters and fortifications
<i>Location</i>	Grand Duchy of Luxembourg
<i>State Party</i>	Luxembourg
<i>Date</i>	1 October 1993

**Justification by State Party**

Its outline and character have been strongly influenced, even permeated, by the military past that has been imposed upon the City of Luxembourg. For this reason part of the city's architectural heritage illustrates a period that is significant for the city and the country, that of foreign rule. Spaniards, French, Austrians, and Prussians have each made a contribution to the creation of the appearance of the City of Luxembourg. Thus the physiognomy of the city can be considered to be an historical stratigraphy within which the military aspect has strongly influenced the general urban layout. The City of Luxembourg bears witness to a homogeneity resulting from the diversity of its builders who have, over three centuries, endeavoured to confer impregnability on a fortress town which was of major importance from a strategic point of view.

To this must be added the fact that the City of Luxembourg eloquently exemplifies the role and the weight resulting from being situated between two territorial powers which have many times over the centuries attempted to gain the upper hand over one another.

The fortifications and the old quarters of the City of Luxembourg constitute an historic ensemble of major importance. They are an outstanding example of a European fortified town which illustrates a long period of western history. For this reason the proposed site fully conforms with criterion iv of the World Heritage List.

Although it is more difficult to invoke other criteria without resort to exaggeration, the old quarters and fortress of Luxembourg certainly constitute a cultural landscape, and so the cultural property proposed basically satisfies criterion vi, since it has been admired by many artists and writers, including Adam Frans van der Meulen, J.M.W. Turner, J.W. von Goethe, and Victor Hugo.

**History and Description***History*

The City of Luxembourg is located at the crossing point of two major Roman roads. In 963 Sigefroid, a count from the Moselle valley, built a castle on the Rocher du Bock, which he obtained by means of an exchange with the Abbey of St Maximin of Trier. His servants and soldiers settled around the castle and the modern town sprang from the market-place of this settlement, the Vieux Marché. Settlers were recorded as early as 926 in the Alzette valley, near the castle, and their houses formed the nuclei of the later lower towns of Grund and Pfaffenthal.

The town had grown to such an extent that a second defensive wall was built around the end of the 12th century, but this, too, was superseded in the 15th century when a third line of defences was built, enclosing the lower town of Grund as well.

By the 16th century, Luxembourg with its fortifications had become a strategic and military prize. The House of Burgundy, the Habsburgs, the French and Spanish kings, or the Holy Roman Emperors - all wanted Luxembourg. It was this reason that the city remained within the confines of its fortifications until 1867. Life there was harsh and the inhabitants resented having soldiers billeted upon them.

Throughout this period the defences of Luxembourg were continually extended and improved, making it into a fortress that earned the title of the "Gibraltar of the North". This was a dubious distinction, since it brought the city into most of Europe's wars from the 16th to the 18th centuries. Four main stages can be identified:

- 1 *17th century* (especially 1671-84): enlargement of the defences by the Spanish, who built several new redoubts (Peter, Marie, Berlaimont), and construction of the first barracks inside the city.
- 2 *1684-97*: large-scale rebuilding of the fortifications under the direction of Vauban following the successful siege of 1684 by the French. Pfaffenthal was included within the defences and large barracks were built on the Rham and Saint-Esprit plateaux. The Saint-Esprit monastery was transferred to Pfaffenthal.
- 3 *18th century*: continued development of the fortress by the Austrians (from 1715). The engineer de Beauffe prepared an ambitious plan designed to make Luxembourg a key element in the defence of the Austrian Netherlands. This work, which lasted over forty years, involved the construction of new forts around the city (eg those of Thüngen and Olisy) and systems of casemates linked by underground tunnels.
- 4 *19th century*: the Grand Duchy of Luxembourg joined the German Confederation after the Congress of Vienna and the federal fortress of Luxembourg was garrisoned by the Prussian Army from 1815 to 1867. The Prussians carried out major renovation work from 1826 onwards (eg at Fort Thüngen, where the surviving remains, known as Les Trois Glands, date from this period) and also added new elements, such as Fort Wedell, built to protect the railway station, which was built at around this time.

With the signature of the Treaty of London in 1867 the European powers confirmed the perpetual neutrality of the Grand Duchy and, in consequence, the evacuation of the fortress within three months and the demolition of the fortifications. This brought to an end a long evolution over nine centuries and turned a grim fortress of some 180 ha into an open city. Dismantlement of more than 24 km of underground defences and some 40,000 m<sup>2</sup> of casemates, batteries, barracks, and the like lasted sixteen years and cost over 1.5 million gold francs. Some elements survive, such as twelve of the 28 gates and a number of redoubts and forts.

#### *Description*

Three groups of structures are proposed for inclusion on the World Heritage List:

- 1 The old quarters of the City of Luxembourg

This is defined by the Rocher du Bock, the Rue de la Fossé, the Place de Clairefontaine, the Rue du Saint-Esprit, the Chemin de la Corniche, the Boulevard Victor Thorn, the Rue du Nord, and part of the Côte d'Eich. This was the cradle of the City of Luxembourg. It extends westwards from the rocky Bock promontory, where the first ducal family established itself, and includes the settlement of Lucilinburhuc, which was enclosed by a defensive wall towards the end of the 12th century.

On the Rocher du Bock the remains of the first castle were revealed by archaeological excavation in 1992. The rock itself is a honeycomb of 17th and 18th century casemates covering some 1,100 m<sup>2</sup>, the largest surviving ensemble of underground fortifications. Also of importance is the two-storey bridge joining the Bock to the upper town, built by the Austrians in 1737.

The Church of Saint-Michel, originating from the 10th century when it was the chapel of Count Sigefroid's castle, has been rebuilt on several occasions. Its tower is a focal point of the old town.

The latter-day *Marché-aux-Poissons* (Fish Market) was the main market in the Middle Ages and the first open space in the town. Craftsmen and artisans formerly worked in the Ancien Régime period houses in the small streets that open out of it.

The present Grand Ducal Palace stands on the site of the first *maison communale* built by Countess Ermesinde in 1244 and of the Hôtel de Ville built by the Governor Pierre Ernst de Mansfeld and the *baumâtre* Adam Roberti in 1572-4. This was rebuilt after partial destruction in 1683. The oldest surviving part, between the two turrets, has a Renaissance facade dating from 1572. The centre portion in Baroque style dates from 1741-3. A third section was added in 1859, to serve as the *Chambre de Députés*. The whole building was converted for use as the Grand Ducal Palace in 1891-4.

The Rue Wiltheim, which leads down to Pfaffenthal, follows the route of the Roman road to Trier. It still retains two of the medieval town gates, the *Altpforte* and *Les Trois Tours*.

The Rue Large, leading to Grund, passes through an upper gate, the *Helleport*, which probably formed part of the original 10th century defences, and a lower one built by the Spanish in 1632.

The *Chemin de la Corniche* links the *Rocher du Bock* and the upper town. The houses that line it are from the 17th century. On the *Plateau du Saint-Esprit* stands the imposing military hospital (now the *Archives Nationales*) built by the Prussians in 1857-60. A little to the south is the *Citadelle du Saint-Esprit*, one of the key elements in the defensive system created by Vauban.

## - 2 The governmental quarter and Notre-Dame Cathedral

This zone consists of the buildings within an area defined by the *Place Guillaume II*, part of the *Rue Notre-Dame*, the *Rue de l'Ancien Athénée*, part of the *Boulevard Roosevelt*, and the *Plateau du Saint-Esprit*.

The Cathedral of Notre-Dame de Luxembourg is the former church of the Jesuit College upon which work began in 1613; it was consecrated in 1621. It is an outstanding example of Netherlands Late Gothic architecture, with a Renaissance portal and rood-screen. The portal is considered to be the masterpiece of Daniel Muller of Freiberg (Saxony). It was raised to the status of cathedral in 1870 but retained its parish role. Work began on the enlargement of the cathedral in 1935; the pointed towers which are one of the most striking features of the Luxembourg skyline were completed in 1937.

Alongside the cathedral is the *Présidence du Gouvernement*, known today as the *Maison de Bourgogne*. It belonged until 1676 to the Berbourg family, traditional cup-bearers to the ducal house. Its brick staircase towers illustrate the transition from the Gothic to the Renaissance style.

The Ministry of Foreign Affairs in the *Rue Notre-Dame* was originally the refuge of the Abbey of Saint-Maximin of Trier and was built in 1751 in characteristic Louis XV style. It housed the military government of the fortress after 1839 when it was purchased by the German Confederation, and in 1867 was taken over by the Government of Luxembourg.

## - 3 The lower town of Grund and the Plateau du Rham

This zone is defined by the *Rocher du Bock* on the north, the so-called Wenceslas Wall on the east, the *Plateau du Saint-Esprit* on the south, and the upper town on the west. Archaeological excavations since 1990 have shown that the Grund and Rham areas were settled for some six centuries before Count Sigefroid took possession of the Bock promontory in 963.

The Wenceslas Wall formed part of the third defensive circuit, 875 m in length and built in the late 14th century. It takes its name, *Wenzelmauer*, from Wenceslas II, German Emperor and Duke of Luxembourg. It underwent a number of modifications and strengthen-ings as artillery improved.

The Grund sluice was built by the Austrians in 1731. It consists of a massive masonry dam with vaulted openings that could be closed to prevent water passing through them. This is a defensive construction that could be used to inundate both the *Pétrusse* and the *Alzette* valleys. Much of the lock was dismantled in 1878, but its remains are still impressive, and also provide a magnificent panorama of the city.

The Hôpital Saint-Jean was founded in 1308; in 1543 a Benedictine community was established there, to become known as the Neumünster. The buildings were destroyed by fire in 1684 during the French siege, and reconstruction work began in 1688 on the same site. The present church and cloister date from this period. The abbey was extended in the early 18th century. It was used as a Prussian military hospital between 1815 and 1867 and then became a state prison, a role it retained until 1984.

A series of military barracks was built on the Plateau du Rham. Vauban designed four after the French captured the fortress in 1684, and a fifth was added by the Prussians two centuries later. With the departure of the military the buildings became an orphanage, to be converted in 1893 into a retirement home for the poor and needy, the Hospice du Rham. The buildings, which are an outstanding testimony to the past military role of the city and excellent examples of this type of architecture, have been modified very little since their original construction.

## **Management and Protection**

### *Legal status*

Ownership of the properties included in the nomination is shared between the State, the City of Luxembourg, private owners, and the Church.

Protection is based essentially on the Law of 18 July 1983 concerning the conservation and protection of national sites and monuments, which imposes significant restrictions on owners and occupiers of protected sites and buildings.

Implementation of the legislation is the responsibility of, in descending order, the Ministry of Cultural Affairs, the National Sites and Monuments Service, the National Cultural Fund, and the Committee "Luxembourg, European City of Culture 1995".

### *Management*

Overall urban planning in the City of Luxembourg is covered in the comprehensive *Projet Général d'Aménagement* (1st revision, 1993). This defines the protected zones within the City and imposes strict control over use, construction, building lines, and appearance within those zones. A *projet de loi* has been approved by the Chambre de Députés relating to the restoration and *mise en valeur* of those parts of the City that are the subject of the present nomination (No. 3801 of 24 June 1993); this allows the relevant services to proceed with the work and to utilize the funds allocated for the purpose.

The Luxembourg urban plan extends beyond the historic areas, and there is control over development over a considerable area of the city, which constitutes an adequate buffer zone for the proposed World Heritage site.

Various agencies are associated with different aspects of the conservation and management of the nominated area. These include the City of Luxembourg, which is carrying out research work for the National Sites and Monuments service, the Administration des Ponts et Chaussées, the Service Agricole, the Ministry of the Environment, and the Service de l'Énergie de l'État.

## **Conservation and Authenticity**

### *Conservation history*

The history of Luxembourg is one of successive destructions, rebuildings, and remodellings. After the Treaty of London in 1867 the fortress was divided between the state and the commune, and the latter sold a number of parts of it to individuals. Remains of many of the demolished military structures survive (for example, beneath the present municipal park) and others were covered with soil and became part of the domanian forest. The State Architect made an initial attempt to preserve something of what was disappearing, though some of his work was heavily influenced by the contemporary Romantic movement (eg the Heulen Zant,

formerly part of the Bock fortifications). Some of the bastions and forts survived in isolation from the demolished walls and were used for other purposes. The barracks and military hospital found alternative uses and were little altered. The period immediately after World War II saw the destruction of two large military structures.

Restoration work was carried out on a modest scale by the Administration des Ponts et Chaussées on the surviving walls, and in 1963, on the occasion of the millennial celebrations, the State Museum carried out excavations on the Bock and worked with other services for a proper presentation of part of this important site. Some work was carried out during the economic crisis of 1980-3 at Les Trois Glands (Fort Thüngen) and the Commune was responsible for work at the Stierchen site in Grund.

When the Council of Europe launched its campaign, "A future for our past", in 1981, followed by "Renaissance de la Cité" in 1983, the Ministry of Cultural Affairs, working closely with the Commune de Luxembourg, financed the restoration of a number of public buildings. Many private owners also took part in this campaign and carried out restoration work.

It was not until the change of government in 1989 that the entire fortified site of the City of Luxembourg came under the control of the National Sites and Monuments Service. A two-year campaign of research and selected excavation was immediately begun, providing a basis for major restoration, consolidation, and reconstruction projects that began in 1991 when Luxembourg was nominated European City of Culture 1995 and substantial funds were made available for the work. The major rehabilitation project is that for the Abbey of Neumünster, which was decided as early as 1983 but which only got under way in 1993 and will last six years; it will be developed as a cultural meeting centre, with hostels, conference rooms, and halls for artistic performances and exhibitions. The nearby Hospice Saint-Jean is being restored and from 1995 will be the Museum of Natural History. Restoration and rehabilitation work is also in progress on the Rham barracks.

Two quinquennial plans have been drawn up by the Public Buildings Administration with the National Sites and Monuments Service and other state agencies which will have the effect of restoring the great majority of the buildings in the historic quarters of the city by the end of the century.

#### *Authenticity*

The buildings in the old quarters and the fortifications of Luxembourg are to a considerable extent authentic. Some buildings have changed their use, but without significant modifications to their external appearance or interior arrangements. The massive defensive structures by their very nature have defied substantial changes to their form or material, beyond the removal of certain elements when the defences were dismantled in the years following 1867. Much of the original town plan has survived, and demonstrates dramatically how the civilian settlement was forced into a plan determined by the needs of defence and warfare.

#### **Evaluation**

##### *Action by ICOMOS*

The dossier was studied by the ICOMOS International Committee on Historic Towns and Villages and by a distinguished French expert in the field of military structures. An ICOMOS expert mission visited the property in April 1994. The report of the mission comments very favourably on the effectiveness of the regulations now in force and on the total commitment of all those concerned with the improved protection and presentation of the city's cultural heritage.

##### *Qualities*

Because of its strategic position, Luxembourg was one of the greatest fortresses of modern Europe. As such its strong natural defensive site was repeatedly fortified and strengthened and it passed from one great European power to another. Its fortifications were an epitome of military architecture spanning several centuries. After the Treaty of London in 1867 much of these fortifications were demolished, but sufficient evidence survives to give a strong impression of their strength and importance, notably the surviving forts and bastions and the barracks.

The town itself preserves in its street pattern substantial testimony to its origins and growth from the 10th century onwards. A number of important public buildings also survive.

#### *Comparative analysis*

The following report was prepared by Dr Nicolas Faucherre, who is a member of ICOMOS and the author of the study *Monuments militaires occidentaux en Méditerranée orientale* prepared for ICOMOS and the World Heritage Committee:

This military site, on two rocky promontories, the Bock and the Rham, located head to tail so as to form two meanders of the river Alzette, was from the 16th to 19th centuries one of the most important strongpoints, first for Spain, then France, and finally Austria, and its celebrated sieges have influenced the formation of frontiers within Europe.

Unfortunately, the 1867 dismantling has left very little of this unique monumental complex: some rectangular medieval towers in the valley, the foundations of the Bock fortress, some Vauban bastions on the hills, and some barracks ... There is therefore no possibility of getting an overall panorama of the vanished fortifications, apart from through the relief plan of 1804 and the surviving (and well presented) site.

For this reason, Luxembourg does not bear comparison with urban fortified ensembles elsewhere in Europe, which have the same credentials of being built over a long period, from the Middle Ages to the present day, and having preserved all or the major part of their fortified perimeters.

#### *ICOMOS comments*

Whilst ICOMOS is heedful of the comments made by Dr Faucherre, it prefers in this case to follow the advice of its International Committee, confirmed by the expert mission report of Jan Tanghe, which is of the opinion that the historical significance of Luxembourg, both as a fortress and an historic town, combined with the remarkable harmony between the city and its landscape, justifies its insertion on the World Heritage List.

#### **Recommendation**

That this property be inscribed on the World Heritage List on the basis of criterion iv:








- ***Criterion iv*** The fortress-city of Luxembourg played a significant role in European history for several centuries. It preserves major remains of its impressive fortifications and its old quarters, in an exceptional natural setting.

ICOMOS, October 1994

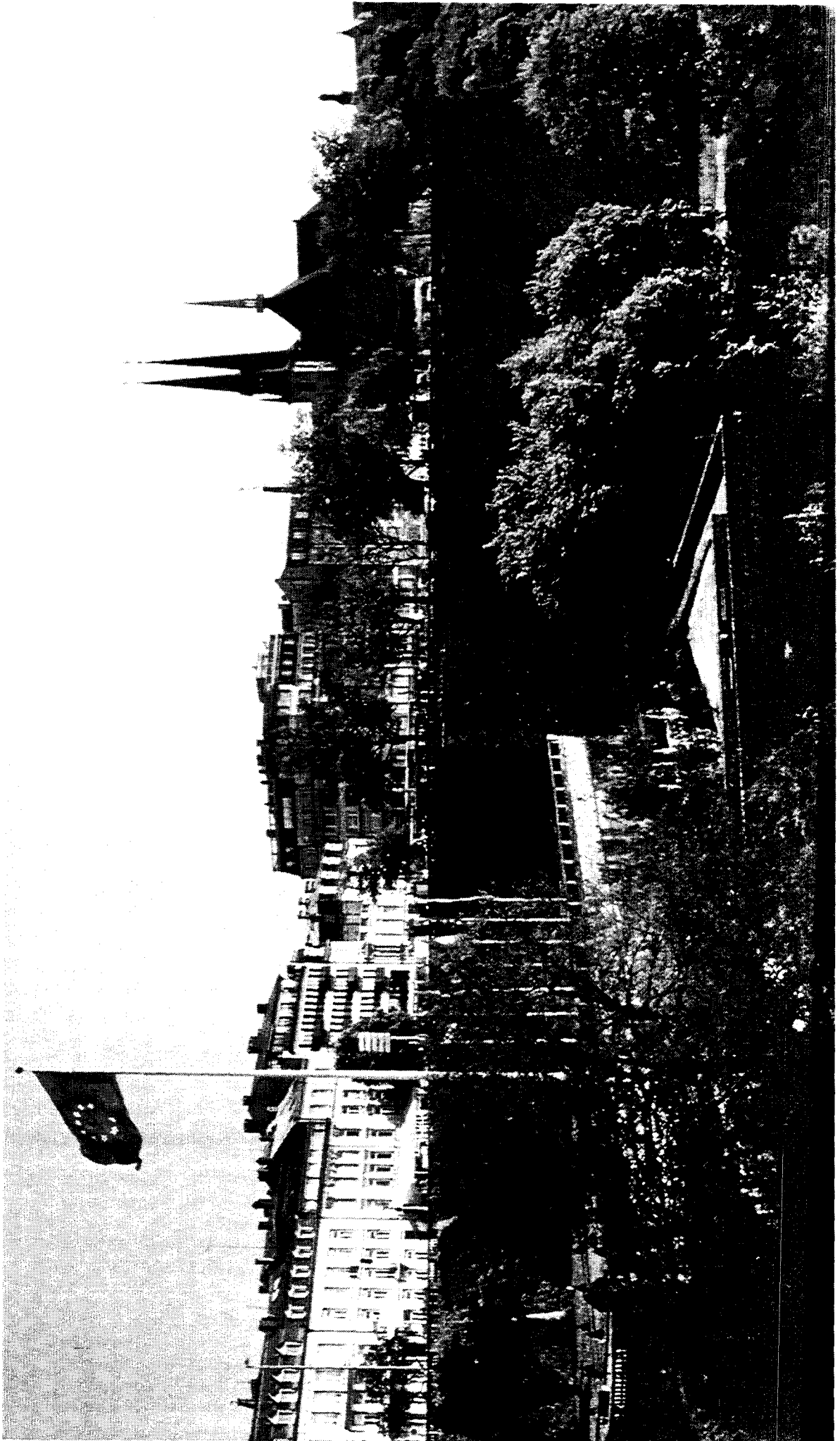


*Zone proposée pour l'inscription et zone tampon*

LÉGENDE:

-  périmètre zone proposée (285.000 m<sup>2</sup>)
-  périmètre zone tampon (1.102.300 m<sup>2</sup>)
-  secteur protégé de la vieille ville
-  secteur général d'aménagement
-  secteur protégé des autres quartiers
-  projet général d'aménagement
-  Alzette / Pétrusse

Ville de Luxembourg : délimitation du site et zone tampon /  
 City of Luxembourg : delimitation of the site and buffer zone



Ville de Luxembourg : vue générale sur le bastion Sec.  
City of Luxembourg : general view of the bastion of Sec.





Ville de Luxembourg : le plateau du Rham avec ses casernes /  
City of Luxembourg : the Rham plateau with its barracks

**Identification**

<i>Bien proposé</i>	Ville de Luxembourg: vieux quartiers et fortifications
<i>Lieu</i>	Grand duché de Luxembourg
<i>Etat partie</i>	Luxembourg
<i>Date</i>	1er octobre 1993

**Justification émanant de l'Etat partie**

Sa configuration et son caractère ont été fortement influencés et même imprégnés par le passé militaire qui a été imposé à la ville de Luxembourg. Pour cette raison, une partie du patrimoine architectural de la ville illustre une période significative pour la ville et le duché, celle de la domination étrangère. Les Espagnols, les Français, les Autrichiens et les Prussiens ont tous participé à l'élaboration de la ville de Luxembourg. La physionomie de la ville peut donc être considérée comme une superposition historique à l'intérieur de laquelle l'aspect militaire a joué un rôle de tout premier ordre pour le canevas urbain. La ville de Luxembourg témoigne cependant d'une réelle homogénéité conférée par divers constructeurs qui, pendant plus de trois siècles, se sont tous efforcés de faire de cette ville, d'une grande importance stratégique, une forteresse inexpugnable.

A cela, il convient d'ajouter que la ville de Luxembourg est un exemple éloquent du rôle et du poids qui peuvent ainsi revenir à une ville située entre deux grands pouvoirs territoriaux qui ont, au cours des siècles, maintes fois et à tour de rôle, tenté de soumettre l'autre.

Les fortifications et les anciens quartiers de la ville de Luxembourg constituent un ensemble historique de grande valeur. Ils constituent un exemple exceptionnel en Europe de ville fortifiée qui manifeste une longue période de l'histoire de l'Occident. Pour cette raison, le site objet de la proposition d'inscription répond aux exigences du critère iv de la Liste du Patrimoine mondial.

Bien qu'il soit plus difficile d'invoquer d'autres critères sans risquer la démesure, les quartiers anciens et la forteresse de Luxembourg constituent sans aucun doute un paysage culturel selon la définition du critère vi, en particulier de par l'admiration qu'il a su susciter auprès d'artistes et d'écrivains tels que Adam Frans van der Meulen, J.M.W. Turner, J.W.von Goethe et Victor Hugo.

**Histoire et Description***Histoire*

La ville de Luxembourg est située au croisement de deux routes romaines. En 963, Sigefroid, comte de la vallée de la Moselle, construisit un château sur le rocher du Bock qu'il avait obtenu par échange avec l'abbé de Saint-Maximim de Trèves. Ses domestiques et ses soldats s'installèrent autour du château et la ville moderne se développa à partir de la place du Vieux Marché de ce premier centre urbain. La vallée de l'Alzette, à proximité du château, fut habitée dès 926 et forma le noyau des futures villes de Grund et de Pfaffenthal.

Cette ville a connu une telle expansion qu'à la fin du 12<sup>ème</sup> siècle, une seconde enceinte défensive fut édifiée, puis, au 15<sup>ème</sup> siècle, une troisième ligne de défense fut construite, enfermant la ville de Grund.

Au 16<sup>ème</sup> siècle, la ville de Luxembourg avait acquis une grande renommée stratégique et militaire. La maison de Bourgogne, les Habsbourg, les rois de France et d'Espagne et les Saints Empereurs romains la

convoitaient tous. Pour cette raison, la ville resta dans les limites de ses enceintes jusqu'à 1867. La vie y était difficile et les habitants souffraient de sentir les soldats cantonnés à leurs portes.

Tout au long de cette période, les défenses de Luxembourg furent en permanence améliorées et prolongées, ce qui a valu à la ville le titre de "Gibraltar du Nord". Cette distinction n'était pas totalement justifiée pour une ville qui n'a cessé d'être mêlée à la plupart des guerres européennes entre le 16ème et le 18ème siècles. Quatre étapes principales peuvent être identifiées :

- 1 *17ème siècle (plus particulièrement 1671-1694)* : agrandissement des défenses par les Espagnols qui construisirent plusieurs redoutes (Peter, Marie et Berlaimont) et la première caserne à l'intérieur de la ville.
- 2 *1684-1697* : reconstruction à grande échelle des fortifications sous la direction de Vauban après le siège victorieux des Français en 1684. Pfaffenthal se trouve alors à l'intérieur du mur d'enceinte ; de grandes casernes sont édifiées sur les plateaux du Rham et du Saint-Esprit. Le monastère du Saint-Esprit est transféré à Pfaffenthal.
- 3 *18ème siècle* : agrandissement continu de la forteresse par les Autrichiens (à partir de 1715). L'ingénieur de Beaufe a préparé un plan ambitieux destiné à faire de Luxembourg un lieu stratégique pour la défense des Pays-Bas autrichiens. Les travaux qui durèrent plus de quarante ans impliquèrent la construction de nouveaux forts en périphérie de la ville (tels ceux de Thüngen, Olisy) et d'un système de casemates reliées entre elles par des tunnels souterrains.
- 4 *19ème siècle* : le grand duché rejoint la Confédération germanique après le congrès de Vienne ; la forteresse fédérale de Luxembourg fut occupée par l'armée prussienne de 1815 à 1867. Les Prussiens entreprirent des travaux de rénovation à partir de 1826 (Fort Thüngen dont les vestiges connus sous le nom "les Trois Glands" datent de cette époque). Ils ajoutèrent de nouveaux éléments tels le Fort Wedell, construit pour protéger la gare ferroviaire qui fut construite à peu près à cette époque.

Avec la signature du Traité de Londres en 1867, les grandes puissances européennes confirmèrent la neutralité perpétuelle du grand duché et en conséquence, la forteresse fut évacuée dans les trois mois et les fortifications furent démolies. Ainsi se terminaient 9 siècles de la vie d'une sombre et triste forteresse de 180 hectares qui devenait soudainement une ville ouverte. La destruction de plus de 24 km de défenses souterraines et de 40.000 mètres carrés de casemates, batteries, casernes et autres éléments dura seize ans et coûta plus de 1,5 million de francs or. Quelques éléments ont survécu, comme par exemple douze des vingt-huit portes et un certain nombre de redoutes et de forts.

### *Description*

Trois groupes de structures sont proposées pour inscription sur la Liste du Patrimoine mondial :

- 1 Les vieux quartiers de la ville de Luxembourg

Ses limites en sont le rocher du Bock, la rue du Fossé, la place de Clairefontaine, la rue du Saint-Esprit, le chemin de la Corniche, le boulevard Victor Thorn, la rue du Nord et une partie de la Côte d'Eich. Il s'agit du berceau de la ville de Luxembourg. Il s'étend à l'ouest du promontoire rocheux du Bock où la première famille ducale s'établit et il comprend le bourg de Lucilinburhuc qui a été à l'intérieur de l'enceinte défensive depuis la fin du 12ème siècle.

Sur le rocher du Bock, les restes du premier château ont été mis à jour lors de fouilles archéologiques en 1992. Le rocher lui-même est un système de casemates des 17 et 18èmes siècles couvrant une surface d'environ 1100m<sup>2</sup> qui en fait le plus grand des ensembles de fortifications souterraines. Autre monument important, le pont à deux niveaux construit par les Autrichiens en 1737 et qui relie le Bock à la ville haute.

L'église Saint-Michel remonte au 10ème siècle, où elle fut d'abord la chapelle du château de Sigefroid; elle fut reconstruite à plusieurs reprises depuis lors. Sa tour est l'une des merveilles de la vieille ville.

Le Marché-aux-Poissons actuel a été le principal marché au moyen âge et le premier espace ouvert de

la ville. Les artisans travaillaient dans des maisons anciennes de l'Ancien Régime qui bordaient les rues étroites.

L'actuel palais grand-ducal est situé à l'emplacement de la première *maison communale* construite par la comtesse Ermesinde en 1244 et de l'Hôtel de Ville construit par le gouverneur Pierre Ernst de Mansfeld et le *baumaître* Adam Roberti en 1572-74. Il a été reconstruit après avoir été partiellement détruit en 1683. La plus ancienne des parties encore existantes entre deux tourelles présente une façade Renaissance qui date de 1572. La partie centrale de style baroque date de 1741-43. Une troisième partie a été ajoutée en 1859 pour servir de Chambre des Députés. La totalité des bâtiments a été transformée pour servir de palais ducal en 1891-94.

La rue Wiltheim qui mène à Pfaffenthal suit la voie romaine vers Trèves. Elle a conservé deux des portes d'accès médiévales, l'Altpforte et les Trois Tours.

La rue Large conduit à Grund en passant par une porte haute, la Helleport qui faisait vraisemblablement partie des défenses du 10<sup>ème</sup> siècle ainsi qu'une porte construite par les Espagnols en 1632.

Le chemin de la Corniche relie le rocher du Bock à la ville haute. Les maisons qui la bordent datent du 17<sup>ème</sup> siècle. Sur le plateau du Saint-Esprit, on trouve un imposant hôpital militaire (maintenant siège des Archives Nationales) construit par les Prussiens entre 1857 et 1860. Légèrement vers le sud, on trouve la Citadelle du Saint-Esprit, l'un des éléments-clé du système défensif de Vauban.

## - 2 Le quartier du gouvernement et la cathédrale Notre-Dame

Cette zone comprend les bâtiments situés à l'intérieur du périmètre défini par la place Guillaume II, une partie de la rue Notre-Dame, la rue de l'Ancien Athénée, une partie du boulevard Roosevelt et le plateau du Saint-Esprit.

La cathédrale Notre-Dame de Luxembourg est la première église du Collège des Jésuites dont les travaux commencèrent en 1613 ; elle fut consacrée en 1621. Elle représente un exemple exceptionnel d'architecture du gothique tardif des anciens Pays-Bas avec un portail et un jubé de style Renaissance. Le portail est considéré comme le chef d'oeuvre de Daniel Muller de Freiberg (Saxe). L'église fut élevée au rang de cathédrale en 1870 tout en gardant son rôle paroissial. Des travaux d'agrandissement de la cathédrale commencèrent en 1935 ; les flèches qui font partie des caractéristiques marquantes de la ville de Luxembourg furent terminées en 1937.

A côté de la cathédrale se trouve la Présidence du Gouvernement connue aujourd'hui sous le nom de Maison de Bourgogne. Jusqu'en 1676, elle a appartenu à la famille Berbourg, traditionnellement échanson de la maison ducale. La tour à escaliers en briques illustre la transition du gothique à la Renaissance.

Le Ministère des Affaires Etrangères de la rue Notre-Dame était à l'origine le refuge de l'abbaye Saint-Maximin de Trèves et il fut construit en 1751 dans le très caractéristique style Louis XV. Il hébergea le gouvernement militaire de la forteresse après 1839 au moment où il était pourchassé par la Confédération germanique puis il fut repris par le Gouvernement du Luxembourg en 1867.

## - 3 La ville basse du Grund et le plateau du Rham

Les limites de cette zone sont le rocher du Bock au nord, le mur de Wenceslas à l'est, le plateau du Saint-Esprit au sud et la ville haute à l'ouest. Des fouilles archéologiques entreprises depuis 1990 ont mis à jour que Grund et Rham étaient habités déjà six siècles avant que le comte Sigefroid ne prenne possession du promontoire du Bock en 963.

Le mur de Wenceslas faisait partie du troisième mur d'enceinte ; il mesure 875 mètres de long et a été construit à la fin du 14<sup>ème</sup> siècle. Il doit son nom de Wenzelsmauer à Wenceslas II, empereur allemand et duc de Luxembourg. Il a subi un certain nombre de modifications et de consolidations au fur et à mesure que l'artillerie faisait des progrès.

L'écluse du Grund fut construite par les Autrichiens en 1731. Elle consiste en un imposant barrage de maçonnerie avec des ouvertures voûtées qui pouvaient être fermées pour empêcher l'eau de passer. Cette

construction défensive pouvait être utilisée pour inonder les deux vallées de l'Alzette et de la Pétrusse. Un grand nombre de vannes furent détruites en 1878 mais le peu qui reste est très impressionnant et offre un très beau point de vue de la ville.

L'hôpital Saint-Jean a été fondé en 1308 ; une communauté bénédictine s'y installa en 1543, elle devint connue sous le nom de Neumünster. Les bâtiments furent brûlés lors d'un incendie en 1684 pendant le siège des Français ; les travaux de reconstruction commencèrent en 1688 sur le même emplacement. L'église et le cloître actuels datent de cette époque. L'abbaye fut agrandie au début du 18ème siècle. Elle servit d'hôpital militaire aux Prussiens entre 1815 et 1867 puis elle devint une prison d'Etat, fonction qu'elle garda jusqu'en 1984.

Un groupe de casernes fut construit sur le plateau du Rham. Après la prise de la forteresse par les Français en 1684, Vauban en édifia quatre et les Prussiens en ajoutèrent une cinquième deux siècles plus tard. Avec le départ des militaires, les bâtiments devinrent un orphelinat, puis en 1893, l'hospice du Rham, maison de retraite pour pauvres et nécessiteux. Les constructions, témoignage exceptionnel du passé militaire de la ville et excellent exemple de ce type d'architecture, n'ont été que très peu modifiées depuis leur édification originelle.

## **Gestion et Protection**

### *Statut juridique*

Les biens objets de la proposition d'inscription sur la Liste du Patrimoine mondial appartiennent soit à l'Etat, soit à la ville de Luxembourg, soit à l'Eglise.

La protection est régie essentiellement par la loi du 18 juillet 1983 relative à la conservation et à la protection des sites et monuments nationaux, loi qui impose des restrictions importantes aux propriétaires et occupants des sites et bâtiments protégés.

La mise en oeuvre de cette législation est sous la responsabilité du ministère des Affaires culturelles, le Service des Sites et Monuments nationaux, le Fonds culturel national et le Comité "Luxembourg, Ville européenne de la culture 1995".

### *Gestion*

Le plan d'urbanisme général pour la ville de Luxembourg est présenté dans le *Projet Général d'Aménagement* (première révision de 1993). Ce projet général définit les zones protégées à l'intérieur de la ville et impose un contrôle très stricte sur l'utilisation, la construction et en particulier les limites d'occupation du sol ainsi que sur l'aspect des bâtiments dans ces zones. Un *projet de loi* a été approuvé par la Chambre des Députés relatif à la restauration et à la *mise en valeur* des parties de la ville qui font l'objet de cette proposition d'inscription (No 3801 du 24 juin 1993) ; cette loi autorise les services responsables à faire les travaux et à utiliser les fonds mis à disposition pour cette utilisation.

Le plan d'urbanisme de la ville de Luxembourg concerne une superficie qui dépasse les limites des zones historiques et il contrôle le développement urbain sur une très grande partie de la ville, ce qui constitue une zone tampon adéquate pour le site objet de la proposition d'inscription sur la Liste du Patrimoine mondial.

De nombreuses agences sont associées à différents aspects de la conservation et de la gestion de la zone concernée par la proposition d'inscription. Parmi celles-ci on trouve la Ville de Luxembourg, qui procède actuellement à des travaux de recherche pour le compte des services des Sites et Monuments nationaux, l'Administration des Ponts et Chaussées, le Service Agricole, le Ministère de l'Environnement et le Service de l'Energie de l'Etat.

## Conservation et Authenticité

### *Historique de la conservation*

L'histoire du Luxembourg est celle de destructions, de reconstructions et de modifications successives. Après le Traité de Londres en 1867, la forteresse a été partagée entre l'Etat et la Commune, cette dernière ayant ensuite vendu certaines parties à des particuliers. Des vestiges de beaucoup des structures militaires subsistent (par exemple sous le parc municipal) ou sont recouvertes de terre et sont enfouies dans la forêt domaniale. L'architecte de l'Etat tenta de préserver une partie de ce qui disparaissait progressivement ; son travail fut fortement influencé par le mouvement romantique contemporain (ex. le Heulen Zant, qui faisait dans le temps partie des fortifications du Bock). Quelques bastions et forts ont survécu, isolés, privés des murs d'enceinte qui ont été démolis et ont été utilisés à d'autres fins. Les casernes et l'hôpital militaire changèrent de destination sans être grandement modifiés. La période immédiatement après la seconde guerre mondiale fut le témoin de la démolition de deux grandes structures militaires.

Les travaux de restauration ont été entrepris à petite échelle par l'Administration des Ponts et Chaussées sur les murs encore debout et en 1963, à l'occasion des cérémonies du millénaire, le Musée d'Etat a procédé à des fouilles dans le quartier du Bock ; il a travaillé en collaboration avec d'autres services à offrir une présentation adéquate d'une partie de cet important site. Entre 1980 et 1983, pendant la crise économique quelques travaux ont été réalisés au Trois Glands (Fort Thüngen) tandis que la Commune était responsable des travaux sur le site de Stierchen à Grund.

Quand le Conseil de l'Europe lança sa campagne "Un avenir pour notre passé", en 1981, suivi par une autre campagne "Renaissance de la Cité", en 1983, le Ministère des Affaires culturelles avec la Commune de Luxembourg finança la restauration de nombre de bâtiments publics. Beaucoup de propriétaires privés participèrent à cette dernière campagne et entreprirent eux aussi des travaux de restauration.

Ce n'est qu'avec le changement de gouvernement en 1989 que l'ensemble des sites fortifiés de la ville de Luxembourg est passé sous le contrôle du Service des Sites et Monuments nationaux. Une campagne de recherche de deux ans ainsi que certaines fouilles choisies furent immédiatement lancées, servant de base à de grands projets de restauration, de consolidation et de reconstruction qui commencèrent en 1991 quand Luxembourg devint "Ville européenne de la culture 1995" et que des fonds furent débloqués en quantité pour les travaux. Le plus important projet de réhabilitation concerne l'abbaye de Neumünster, projet décidé dès 1983 mais qui ne fut lancé qu'en 1993 pour une durée de six ans. Cette abbaye sera transformée en un centre de rencontres culturelles avec des lieux de résidence, de conférence et des grandes salles d'expositions et de représentations artistiques. Le tout proche hospice Saint-Jean est en cours de restauration et à partir de 1995, il sera le Musée d'Histoire naturelle. Les travaux de restauration et de réhabilitation sont également commencés aux casernes du Rham.

Deux plans quinquennaux ont été établis par l'Administration des Bâtiments Publics avec le Service des Sites et Monuments Nationaux et d'autres agences d'Etat qui auront pour résultat de restaurer la majorité des bâtiments des quartiers historiques de la ville d'ici à la fin du siècle.

### *Authenticité*

Les bâtiments des vieux quartiers et les fortifications de la ville de Luxembourg sont dans une très grande proportion authentiques. Quelques constructions ont changé de destination sans grande modification de leur apparence extérieure ni de leur aménagements intérieurs. Les massives structures défensives, de par leur nature même, ont défié toute modification importante de leur forme ou de leurs matériaux, mise à part la disparition de certains éléments de défense détruits au cours des années qui suivirent 1867. La plus grande partie du plan de la ville a survécu, ce qui montre comment les constructions civiles ont été contraintes de se conformer à un plan imposé par les exigences de la défense et de la guerre.

## Evaluation

### *Action de l'ICOMOS*

Le dossier d'inscription a été étudié par le Comité International de l'ICOMOS sur les Villes et Villages Historiques et par un expert Français des constructions militaires. Une mission de spécialistes de l'ICOMOS a visité le bien en avril 1994.

### *Caractéristiques*

En raison de sa position stratégique, la ville de Luxembourg a été l'une des plus grandes forteresses de l'Europe moderne. A ce titre, ce site défensif naturel a été sans cesse fortifié et renforcé alors qu'il passait successivement aux mains des plus grandes puissances européennes. Ses fortifications furent un condensé de l'architecture militaire au cours des siècles. Après le Traité de Londres en 1867, la majorité de ses fortifications furent démolies mais les structures restantes sont encore nombreuses pour donner l'impression de force et de puissance, en particulier les forts, bastions et casernes encore debout.

La ville elle-même a conservé le tracé de ses rues, témoignage important de ses origines et de sa croissance depuis le 10<sup>ème</sup> siècle. Un grand nombre de bâtiments publics survivent également.

### *Analyse comparative*

Le Dr Nicolas Faucherre, membre de l'ICOMOS et auteur de l'étude *Monuments militaires occidentaux en Méditerranée orientale*, préparée pour l'ICOMOS et le Comité du Patrimoine mondial, a établi le rapport suivant :

"Ce site militaire extraordinaire, à deux promontoires rocheux, le Bock et le Rham, imbriqués tête-bêche pour former deux méandres de l'Alzette, a été, du XVI<sup>ème</sup> au XIX<sup>ème</sup> siècles, une des places-fortes essentielles, de l'Espagne tout d'abord, puis de la France, enfin de l'Autriche et ses sièges fameux ont rythmé la formation des frontières en Europe.

Malheureusement, le démantèlement de 1867 ne laissa subsister que bien peu de choses de cet ensemble monumental unique : quelques tours quadrangulaires médiévales dans la vallée, les soubassements du château du Bock, quelques bastions de Vauban habillant le rocher et des casernes ... Rien ne permet donc d'avoir un panorama global des fortifications disparues, à part la vision du plan-relief de 1804 et le site intact et bien mis en valeur.

Dans ce cadre, Luxembourg ne peut supporter la comparaison avec des ensembles fortifiés urbains conservés ailleurs en Europe, possédant les mêmes critères d'érection sur la longue durée, du moyen âge aux temps modernes, et ayant conservé l'intégralité ou la majeure partie de leur périmètre de fortifications.

### *Commentaires de l'ICOMOS*

Bien que l'ICOMOS ait apprécié les commentaires faits par le Dr Faucherre, il préfère dans ce cas précis suivre les conseils de son Comité International confirmés par le rapport de mission de Jan Tanghe qui précise que la signification historique de Luxembourg, comme forteresse et ville historique, associée à la remarquable harmonie de la ville et de son paysage justifient son inscription sur la Liste du Patrimoine mondial.

## Recommandation

Que ce bien soit inscrit sur la Liste du Patrimoine mondial sur la base du critère iv :








- **Critère iv** Luxembourg a joué un rôle important dans l'histoire de l'Europe pendant plusieurs siècles. Elle a su préserver les vestiges de ses impressionnantes fortifications et ses quartiers anciens dans un environnement naturel exceptionnel.

ICOMOS, octobre 1994



**Zone proposée pour l'inscription et zone tampon**

**LEGENDE:**

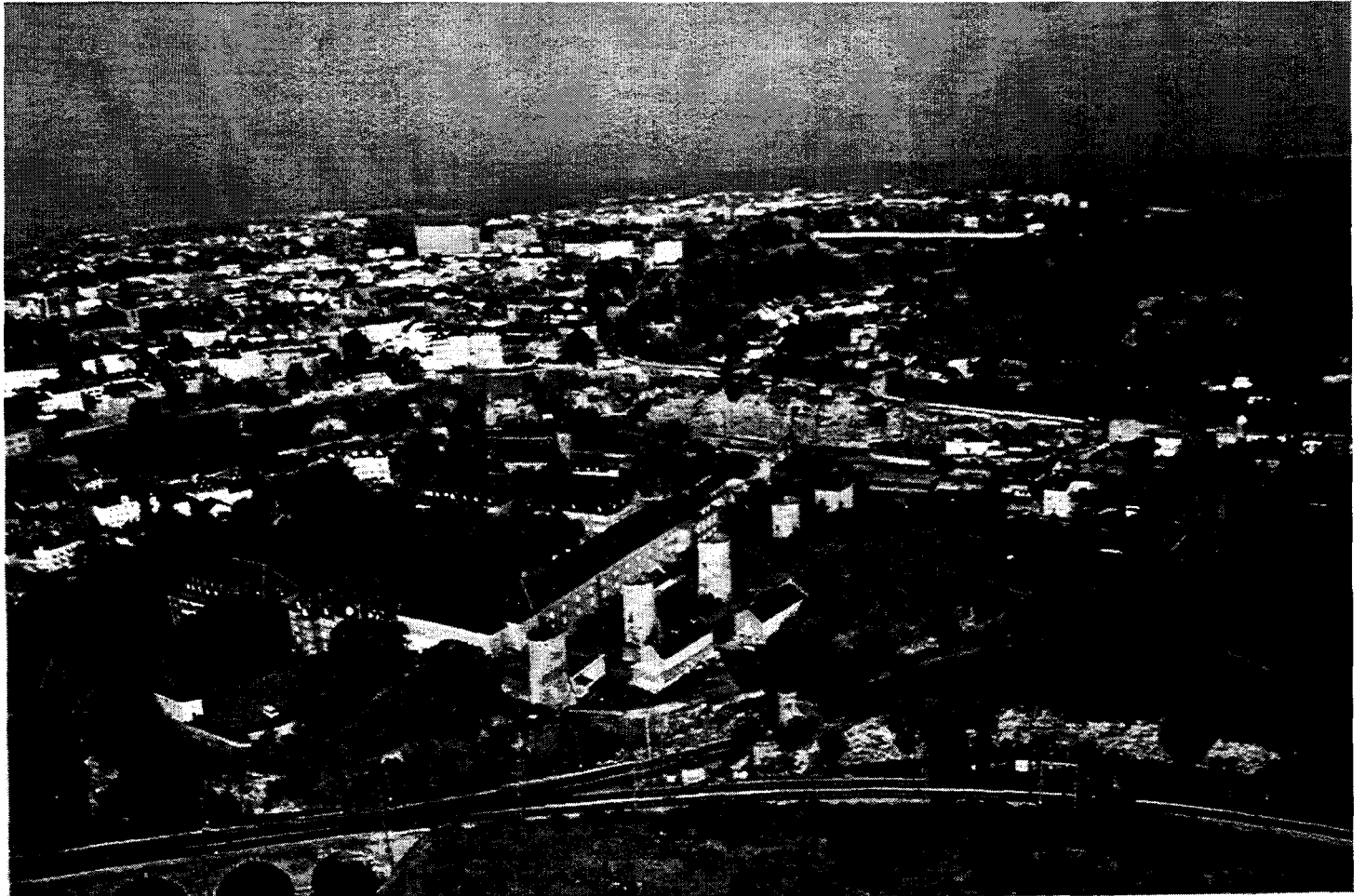
-  périphérie zone proposée (285.000 m<sup>2</sup>)
-  périphérie zone tampon (1.102.300 m<sup>2</sup>)
-  secteur protégé de la vieille ville
-  projet général d'aménagement
-  secteur protégé des autres quartiers
-  projet général d'aménagement
-  Alcette / Pétrusse

Ville de Luxembourg : délimitation du site et zone tampon /  
 City of Luxembourg : delimitation of the site and buffer zone





Ville de Luxembourg : vue générale sur le bastion /  
City of Luxembourg : general view of the bastion



Ville de Luxembourg : le plateau du Rham avec ses casernes /  
City of Luxembourg : the Rham plateau with its barracks