

# Åre gamla kyrka

Restaurering av klockstapeln 2012

Åre kyrka, Åre socken, Åre kommun

Clara Nyström



RAPPORT – JAMTLI 2012:53  
ISSN 1654-2045

Utgivning och distribution:

Jamtli

Box 709

831 28 Östersund

Tel 063-15 01 00

Fax 063- 10 61 68

© Jamtli 2012

Allt kartmaterial från GSD-Fastighetskartan © Lantmäteriverket Ärende nr MS2006/02204

Omslagsbild: Södra sidan efter restaureringen, detaljbild på knapp efter restaureringen samt västra sidan under restaureringen när balusterdockor är borttagna

Foto: Clara Nyström, Jamtli och Per Malmsten, Träkompaniet

Redigering och layout framsida: Lena Ljungkvist ([www.lenagrafiskform.se](http://www.lenagrafiskform.se))

ISSN 1654-2045

# Innehållsförteckning

<b>INNEHÅLLSFÖRTECKNING</b> .....	<b>2</b>
<b>INLEDNING</b> .....	<b>3</b>
FASTIGHETSUPPGIFTER M.M.....	<b>FEL! BOKMÄRKET ÄR INTE DEFINIERAT.</b>
KARTA.....	5
<b>BAKGRUND</b> .....	<b>6</b>
Beskrivning.....	6
Historik .....	8
ANTIKVARISKT RESONEMANG .....	12
Färgsättning.....	12
Upptäckter.....	13
Balusterdockor.....	16
<b>GENOMFÖRDA ÅTGÄRDER</b> .....	<b>17</b>
TJÄRNINGSARBETEN .....	17
Recept.....	18
LAGNINGAR SIDA FÖR SIDA.....	21
Östra sidan.....	21
Södra sidan .....	24
Västra sidan .....	25
Norra sidan.....	28

# Inledning

Länsstyrelsen i Jämtlands län lämnade 2011-01-19 Åre församling tillstånd till restaurering av klockstapeln vid Åre gamla kyrka (lst dnr 433-7103-10). Klockstapeln uppfördes mellan 1755-60 och rötskador hade nu upptäckts, samtidigt som den var i behov av tjärning samt målningsarbeten. Till grund för arbetena ligger en arbetsbeskrivning upprättad av Per Malmsten, Träkompaniet, daterad 2010-11-16.

Länsstyrelsen har under 2000-talet i samband med restaureringar av klockstaplar i länet påtalat vikten av att göra färgundersökningar av staplarnas färgsättningar. Som ett led i detta ställde länsstyrelsen som villkor i beslutet att en färgundersökning med färgsättningsförslag skulle tas fram innan restaureringsarbetet påbörjades.

Jamtli fick av församlingen i uppdrag att göra färgundersökningen (Rapport- Jamtli 2011:17) som kom att ligga till grund för de målnings- och tjärningsarbeten som gjordes under restaureringen. Uppdraget utfördes i samarbete med konservator Lennart Kristiansson, Länsmuseum Västernorrland.

Syftet var att undersöka klockstapelns tidigare färgsättningar, hur den har varit behandlad samt vilka pigment som har använts. I undersökningen presenteras tre olika förslag till färgsättning som bygger på klockstapelns tidigare utseende. Ett av dessa kallas *Färgsättning 1912* och bygger på ett förmodat utseende från en restaurering vid 1900-talets början fram till 1980-talet, denna valdes för restaureringen. I praktiken innebär detta att den befintliga färgsättningen förändrandets genom att de röda kryssträvorna bakom det röda balusterdäcket tjärades bruna. Eftersom detta var en exteriör förändring av klockstapeln behövdes tillstånd från länsstyrelsen, som 2012-07-20 gav församlingen tillstånd till målning av klockstapeln (433-4476-12).

Restaureringen pågick från juni 2012 och avslutades i november samma år. Arbetet har bestått i utbyte av rötskadat virke, borttagning av plastfärg samt tjärning av balusterräcke och kryssträvor. Tjärning av klockstapelns tak var inte med i entreprenaden.

Antikvarisk medverkan och dokumentation har utförts av Clara Nyström, Jamtli. Besöksprotokoll, fotografier, ritningar och andra handlingar som rör upprustningen finns i Jamtlis arkiv.

Östersund den 26 november 2012

Clara Nyström  
Antikvarie



# Karta



Ur allmänt kartmaterial, © Lantmäteriverket. Ärende nr MS2006/02204

# Bakgrund



*Årtal okänt men kring sekelskiftet 1900. Omgivningen och Åre samhälle har helt förändrats sedan bilden är tagen.*

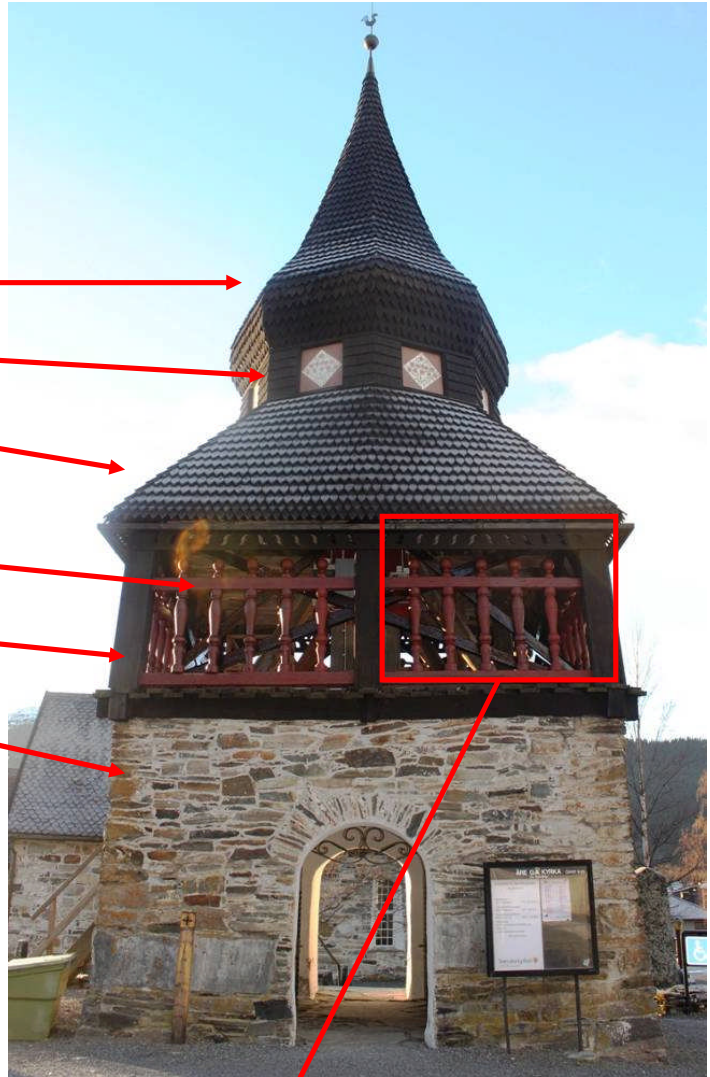
## Beskrivning

Åre gamla kyrka är belägen mitt i det moderna samhället i en miljö med kulturvärde av riksintresse. En stenvägg kring kyrkotomten ramar in kyrkan och dess närmaste omgivning och tillsammans med klockstapeln bildar de en väl sammanhållen miljö. Klockstapeln har den typiska lökkupolen men utmärkande är att dess nedre del har byggts i sten, till skillnad från det vanliga i trä. Den fyrkantiga basen är uppförd av natursten och ursprungligen var den vitputsad men numera är stenarna synliga. Klockstapeln är byggd vid bogårdsmuren och fungerar även som stiglucka, den enda i länet vars bottenvåning är av sten och har denna funktion. Genomgången till kyrkotomten sker på de södra och norra sidorna. I bottenvåningen ligger ett stensatt golv och innerväggarna är vitputsade.

Ingången till klockdäcket sitter en bit upp på östra sidan och nås via en trätrappa. Klockvåningen är öppen och omges av ett rött balusterräcke med tio balusterdockor åt varje sida. Kraftiga kryssträvor finns bakom. Mot söder och norr finns det två extra, mycket smalare strävor (snedsträva) som går från yttersidorna och slutar längst upp på mittenpelaren. Åt varje håll finns tre stolpar, inklädda med tjärade brädor, som bär upp taket. Längst upp på stolparna, längs med takfoten, sitter en bräda med dekor i form av utsågade S-former, vilken idag knappt syns bakom den kraftiga hänggränsen av trä som tillkom vid senaste restaureringen.

Taket är klätt med spån och tjärade. Mellan det nedre karnissvängda taket och spiran finns en italian, d.v.s. ett lodrätt parti med ljudluckor. Ljudluckorna har en vit romb mot en brunröd botten, på romben är det målat blommor. Klockstapeln kröns av en lökformad spira.

- Kupol med spira →
- Italian →
- Tak →
- Balusterräcke →
- Stolpe →
- Murad bas →



*Övre bilden visar norra sidan, nedre bilden visar den södra sidan men de motstående sidorna är likadana. Den extra snedsträvan åt dessa håll syns på bilderna*



- Hängränna →
- Dekorskuren bräda →
- Kryssträva →
- Liggande bjälke →
- Balusterdocka →



## Historik

Kyrkan uppfördes under perioden 1150 – 1200, med tiden blev den alldeles för liten för en växande befolkning och gjordes större. Klockstapeln uppfördes mellan 1755-1760 och placerades vid kyrkogårdsmuren, och fungerar även som stigport. Nedan presenteras en historik över kända årtal för restaureringar/förändringar och andra årtal av intresse.

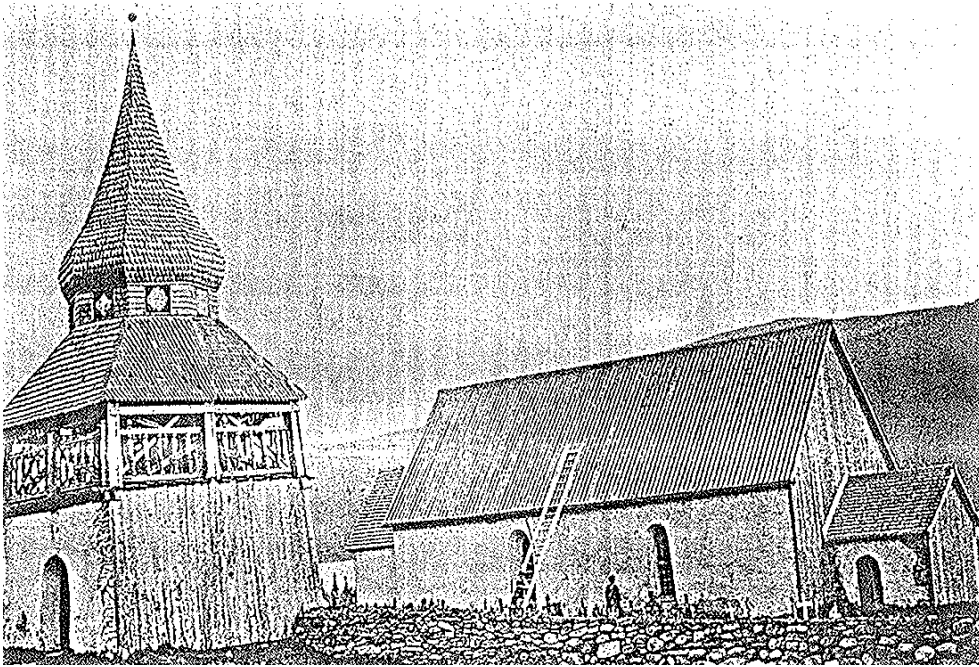
**1736** Den medeltida kyrkan blev med tiden för liten och 1736 genomgick den därför stor förändring. Den förlängdes åt väster, fick nya stora fönsteröppningar samt de tidigare nord- och sydportalerna murades igen och ersattes med en ny entré i väster genom vapenhuset. Detta vapenhus av trä hade ersatt ett tidigare vapenhus ca 1650. Nu ska även det platta innertaket ha ersatts med de tre stjärnvalven av trä i gotisk stil. Valven stillskrivs Erik Olofsson i Rännberg.

**1755-60** Klockstapeln tillkom åren 1755-60 under ledning av byggmästare Erik Olofsson, som 20 år tidigare gjorde kyrkans trävalv. Under 1750-talet skedde även arbeten i kyrkan när en läktare uppfördes i långhusets sydvästra hörn och trätaket dekorerades år 1753 med målade blomrankor.

**1828** Den äldsta bilden på kyrkomiljön är daterad 1828, på denna är stenmurarna på både kyrka och klockstapeln vitputsade. Klockstapelns övre våning är inte heller öppen, utan igenmurad. Om detta verkligen stämmer är oklart, det kan ha varit att teckningen är ofullbordad eller att konstnären inte målade ut allting.



Äldsta bilden på Åre kyrka, daterad 1828



Fotografiet ska vara taget redan i slutet av 1870-talet. Västra fasaderna (mot kameran) är brädfodrade

**1894** Under 1800-talet fortsatte församlingen att växa och redan från 1860-talet förelåg diskussioner om en ny större församlingskyrka. Denna, i trä, uppfördes i Duved och invigdes 1894. Åre, gamla, kyrka blir ödekyrka och börjar förfalla, men av bilder att döma verkar förfallet börjat redan innan den nya kyrkan stod kvar, med bortfallen puts mm. Fasaderna mot väster på både kyrka och stapel var brädfodrade, för att skydda mot väder och vind.

**1904-06** Under 1900-talest första år påbörjades diskussioner om restaurering av gamla kyrkan för att hindra att den blev en "sorglig ruin". Församlingen skickar en ansökan om tillstånd till restaureringen till Överintendentsämbetet 1904. I Jämtlis arkiv finns en avskrift av händelseförloppet under 1904-1905, där det refereras till brev och foto daterat 19/11 1904. Detta är antagligen det brev som församlingen skickar iväg och i denna ges en byggnadsbeskrivning. Det står att "Klockstapeln 1765, tillika kyrkogårdssport, undre del av skifferblock, putsad, mot väster träpanel, öfre del öppen, svarvade baluster, röda, spiran fjällklädsel". I ett skriftligt svar innehållande en restaureringsplan, daterat 27 januari 1905, redogörs först församlingens önskemål "att restaurera gamla kyrkan jämte klockstapeln för att bevara kyrkan och kunna använda henne såsom gudstjänstlokal, dock med iakttagande att icke något förändrades, som kunde störa kyrkobyggnadens gamla stil eller åldriga prägel". Överintendentsämbetet ger i brevet restaureringsföreskrifter och skriver att den yttre träpanelen på västra gaveln skulle avlägsnas och att man inte skulle ta på ny puts, utan hellre knacka bort den puts som ännu fanns kvar. Därtill står att "det torde få anses lämpligt att klockstapeln återgäves de färger, som å densamma ännu kunde spåras". Av detta kan man dra slutsatserna att klockstapeln var nedgången så att färgerna knappt är synliga men att i allfall balusterdockorna var röda, och skulle göras röda. Däremot står det inte om de var rödtjärade eller målade.

Arbetena kom att ledas av arkitekt Gustav Amrén och inleddes med att takstolarna på kyrkan förstärktes och brädtaket ersattes av ett skiffertak. I en inspektionsblankett från restaureringen står att arbetena skulle utföras mellan 1905-06. Under arbetena lagades

trävirket på klockstapeln, som även målats och spiran ströks med tjära. Klockstapelns spån byts ut/kompletteras 1906 vilket en markering (R.I.O. S 1906 alt K.I.O. S 1906) på ett spån på norra sida av lökkupolen antyder. Panelen plockades bort på de västra fasaderna och putsen knackades bort från både kyrka och stapel och fogar kalkdrogs.

- 1923-30** 1923 påbörjas nästa planering för en restaurering av både kyrka och klockstapel. I en tjänstememoriel daterad 29 oktober 1923 står att klockstapelns spira och trävirke stryks med prima trätjära. Under 1924-25 genomgick kyrkan sedan en grundlig upprustning. Bl.a. drogs elektricitet in i kyrkan och värmeelement installerades. Konstnären Paul Jonze, som för övrigt gifte sig i kyrkan 1927, anlätades för att bättringsmåla fläckar i putsen och ornamenteringen i stjärnvalven där färg bortfallit. På riksantikvariens förordnande besökte Sven Brandell kyrkan under pågående arbete och lämnade därefter anvisningar och föreskrifter, vilka riksantikvarien godkände. I en skrivelse efter besöket, daterad 25/2 1927, står att ”*spåntaket å stigluckans tornspira bör snarast tjäras med varm trätjära tillsatt med något rödfärg*”. Av detta kan man dra slutsatsen att klockstapeln antingen är röd, eller att den tidigare varit röd och att man nu önskade återgå till denna färgsättning.
- 1947-55** Kyrkans interiör förändras och 1947 finns en notering om ”*att tjära stapelns träkonstruktion och tak samt spira*”. 1955 installeras elektrisk klockringning.
- 1980-tal** **Vid en restaurering under 1980-talet målas** balusterdockor och krysssträvor med röd alkydfärg. Klockboden fick nytt golv och enligt uppgift från vaktmästaren byttes även några bjälkar samt balusterdockor. Troligen byttes i alla fall samtliga bjälkar åt väster, vilken är den mest utsatta sidan.
- 1996-97** Nu sker den senaste restaureringen när 1950-talet tillskott inne i kyrkobyggnaden togs bort och stapeln restaurerades. Stapelns yttertak tjärades med dalbränd tjära som pigmenteras med något kimirök utblandad i kokt linolja (i 100 liter tjära blandades 3 kg kimirök). Över plastfärgen påfördes linoljefärg, från Wibro linoljefärg - bränd terra, vit och oxidsvart.
- Motiven i de dekorationsmålade fälten under kupolen bättrades med äggoljetempera och pigment för att nå rätt glansvärde. I den antikvariska rapporten från arbetena står att dekorationsmålningarna enligt en muntlig uppgift ska ha utförts av Vilhard Olofsson på 1950-talet. Ibland tillskrivs de Paul Jonze, när han gjorde arbeten under 1920-talet. Själva rombformen på luckorna finns med på första bilden av kyrkan och sedan på fotografier från 1900-talets början, men det är dock svårt att se om det är blommor på.
- Stapelns murade underdel var vitputsad på insidan, med ett övre lager av latex. Latexfärgen togs bort till kalkbruket och ytan kalkavfärgades. Bruk som användes var lufthärdande kalkbruk och kalkfärg av fabrikat Stråbrukens Kalkfärg Vät.
- På takfallet mot norr hittades vid färgundersökningen markeringen P. N 1997, bredvid den äldre markeringen från 1906. Dock var det endast ett fåtal spån som byttes men spånen tjärades. Nu tillkom även hängrännan i trä, tidigare fanns det en i plåt.
- 2010** Klockstapelns tak samt inklädnader på stolpar tjäras. Uppgift om pigmentering saknas.



*Övre bilden ska vara tagen 1904, alltså precis innan den första omfattande restaureringen det finns belägg för påbörjas. Nedre bilden är tagen när restaureringen är klar, 1907. Det är i samband med denna restaurering som Åre gamla kyrka och klockstapel fick sin nuvarande karaktär.*



## Antikvariskt resonemang

Avsikten med en kulturhistorisk byggnadsrestaurering är att enbart åtgärda tekniskt skadade delar. Det måste göras stor åtskillnad mellan förslitningsskador och tekniska skador. Förslitning är förändringar som berättar om byggnadens ålder och om hur byggnaden/byggnadsdelen har använts. Denna typ av förslitningsskador ingår därmed i det kulturhistoriska värdet och bidrar till upplevelsen och förståelsen av gångna tiders vardagsliv. En teknisk skada är en skada som nu eller i en omedelbar framtid äventyrar byggnadens fortlevnad. Dessa skador har reparerats. Vid reparationen har material, framställningsteknik och hantverksteknik varit av traditionellt slag. Den slutliga upplevelsen av hela byggnaden eller enskilda detaljer är densamma som före insatsen.

Trots att insatser måste göras, är meningen med varje allvarligt syftande restaurering att man efter avslutad insats drar sig tillbaka så omärkligt som möjligt. De enskilda, befintliga byggnadsdelarna ska bevaras så långt som möjligt, för att som ”originaldelar” kunna berätta om gångna tiders liv och de förändringar som med åren krävt ändringar och omdisponeringar i byggnaderna. Varje del som byts ut kan bara berätta om hur man tänkte och gjorde i början av 2000-talet.

### Färgsättning

Inför restaureringen gjordes i enlighet med länsstyrelsens beslut en färgutredning om klockstapelns tidigare ytbehandling och färgsättningar. I färgutredningen fanns tre förslag till färgsättning, som visar perioderna mellan ca 1760-1900, 1900-1980 samt 1980-idag. I alla förslagen uppgavs att tjära av tak och spira troligen utförts med opigmenterad tjära, men att det var en osäker uppgift eftersom spånen byttes vid restaureringen 1996. Men efter samtal med medverkande från denna restaurering har det framgått att taket inte alls byttes ut då, utan endast enstaka spån. De flesta spån byttes troligen 1904-1906. Det är dock fortfarande svårt att veta hur taket varit behandlat men spår av rött har setts på skyddade ställen. Taket var dock inte med i denna entreprenad, eftersom restaureringen från början var inriktad på att åtgärda rötskador och bättringsmåla, samt att taket tjärades senast 2010.

Det första förslaget i färgutredningen gick tillbaka till klockstapelns tidigaste färgsättning och konservators skrapprover visade tjära utan pigment på balusterräcke och kryssträvor. Den murade basen var vitputsad. Det andra förslaget kallas 1912 och gick tillbaka till utseendet klockstapeln fick vid 1900-talets första restaurering (1904-1906) och fram till 1980-talet. Skrapprover visade röda balusterdockor och bruntjärade kryssträvor. Det sista förslaget var att behålla den färgsättning klockstapeln hade före restaureringen men att ta bort den röda plastfärgen och ersätta den med traditionella material som tjära och Falu rödfärgspigment.

Det slutgiltiga beslutet blev att behandla klockstapeln i enlighet med det mellersta förslaget, färgsättning 1912. Det är dock svårt att helt säkert veta när restaureringen blev klar, och i färgsättningsrapporten står det detta årtal men jag tror att det var så tidigt som 1906. I alla fall visar denna färgsättning på ett utseende klockstapeln fick efter 1900-talets första restaurering, när den än blev klar. Det är inte alltid det bästa att eftersträva att en ursprunglig färgsättning återskapas utan denna färgsättning förespråkades av antikvarisk sakkunnig. Ur ett antikvariskt perspektiv är det väl motiverat att låta klockstapeln få en färgsättning den hade efter denna restaurering eftersom det är nu klockstapeln samt kyrkan fick sitt nuvarande utseende. Putsen knackades ner och fasaderna fogströks istället samt så ersattes kyrkans brädtak av skiffer, tidigare hade det även spån. Att låta kryssträvorna bli bruna och försvinna in i bakgrunden skulle även göra att det röda balusterräcket framkommer mer, vilket ger en intressant helhetsbild.

Både balusterdockor samt kryssträvor var målade med plastfärg vilket skrapades bort. Under 1990-talets restaurering hade dessa målats över med linoljefärg och det diskuterades om balusterdockorna tidigare

varit rödtjärade innan eller målade. I färgundersökningen från konservatorn stod ingen notis om färgtyp utan bara att det var rött. I samtal med konservatorn framgick att det mest troliga var tjära med rött pigment. Uppstrykningsprover med linoljefärg visade också att det blev bubblor i färgen, och att det troligen inte skulle ge ett gott resultat att måla. Därför beslutades att tjära med pigment av falurött ljus skulle användas, vilket är det traditionella.

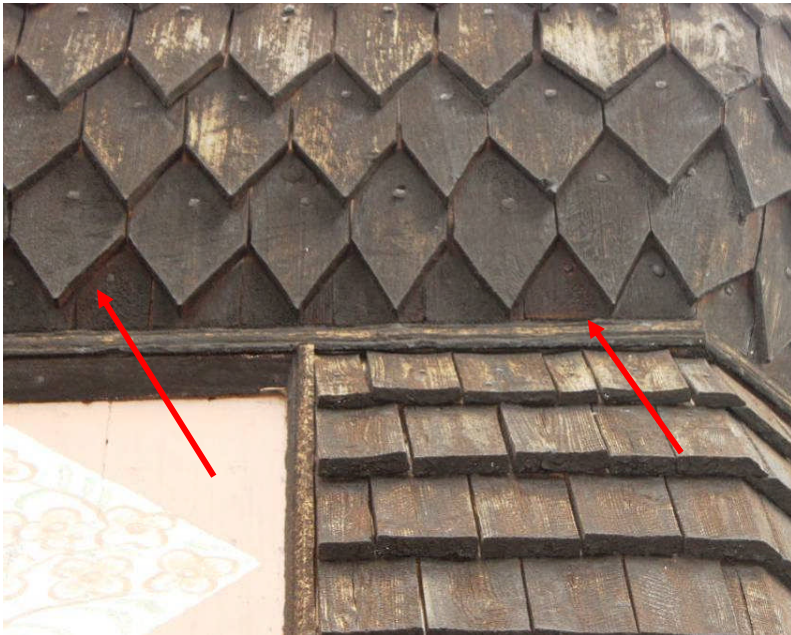
## Upptäckter

När man kommer upp på ställningarna så ser man att takfotsbrädan med sågad dekor i form av halvcirklar, vilken sitter skyddad under spänen, har varit rödtjärad. Denna syns knappt från marken eftersom den numera täcks av den breda hängrännan i trä som är uppsatt runt hela klockstapeln. Rödtjäran syntes tydligt på brädan mot väster och öster, medan det åt de andra sidorna till största delen istället var tjärat svart. På många ställen var all tjära bortnött och träet var framme, och det verkar som att det var länge sedan denna list övergripande tjärades. Min tanke är att brädorna från början varit rödtjärade sedan blivit svarta vid någon tjärning av taket. Kanske påströk man den svarta tjäran även där när man ändå var uppe och kom åt, och inte brydde sig om färgstänk eller om brädan blev svart eller röd. Men från början verkar den ha varit rödtjärad.



*Rödtjära på takfotslisten, fotografierna är tagna på östra sidan*

Även på ett spån i nedre delen av spiran mot öster syns spår av rött. Det var svårt att se när vi stod i höjd med balusterdockorna men zoomade man in med kameran syntes det bättre. Dessa ställen är relativt skyddade från väder och vind.



*Mot öster. Pilarna visar röda färgspår, varav det bögra synes ganska tydligt från ställningen*

När ställning kring taket är resta inför nästa tjärning bör man studera röda färgspår på taket extra noga. Om det har varit rött, vilket man kan tro genom färgspåren och notisen att ”*spåntaket å stigluckans tornspira bör snarast tjäras med varm trätjära tillsatt med något rödfärg*” från 1927, får beslut tas om tjärning nästa gång bör innehålla rödfärg. Notering om rödfärgen bör ju rimligtvis antyda på att klockstapeln tidigare varit tjärad på så vis. Dock bör det endast tjäras med inblandning av rött pigment om det kan konstateras att taket var rött efter 1904-1906 års restaurering eftersom det är då kyrkomiljön får sin nuvarande karaktär.

Pelarna är inklädda med breda bräder, och där balusterräckets bjälkar går in är det bortsågat en mindre bit av brädan mot insidan av klockstapeln. Där är det isatt en mindre bit. Vi tog bort två av dessa i nordvästra hörnet för att se hur infästningen ser ut och det var även nödvändigt att ta bort dessa för att byta bjälken. Bjälkarna går rakt in i stocken som finns under inklädnaden. Denna stock var rödfärgad men det verkar inte vara tjärad utan möjligtvis slamfärg. Inklädnaden på yttersidan var även trasig, och där kunde man tydligt se nerifrån marken att stocken var röd (se bild s 26). Om dessa stockar någonsin har varit framme, och då när, är svårt att veta men stolparna är inklädda i alla fall på fotografiet från 1870-talet (se bild sida 9).

Även på några inklädnader syns rött som lyser igenom tjäran. Vid utredningen om färgsättning avfärdades detta som stänk från målning men detta syns tydligt på några inklädnader, särskilt den åt höger på södra fasaden, att det kan misstänkas att detta tidigare varit röd. Om stockarna varit röda, för att sedan kläs in, kan det tänkas vara rimligt att inklädningarna då gjordes likt befintligt, röda. Men som ovan skrivet bör dessa endast rödtjäras om det går att fastställa att de var röda efter restaureringen 1904-06.



*Spår av rött på  
inklädningarna, här mot söder*

*Stolpe innanför inklädnaden är  
röd, här det nordvästra hörnet*





## Balusterdockor

När man tittar på balusterdockorna så ser man att de ser lite olika ut, antagligen har några stycken blivit utbytta genom historien. De dockor som verkar vara nyast verkar lite tjockare på nedre partiet, de äldre är smäckrare. Det bestämdes att en av de smalare, vilka antas vara de i original, skulle användas som referens för nytillverkning och en balusterdocka åt norr (nummer 5 från vänster) skickades med vid beställningen. Detaljer är viktiga och det finns två svarvade "band" på dockorna, ett rakt över klotet och ett över tjockaste delen av övre svarvningen på själva dockan. Nya balusterdockor beställdes av Pelarsnickerier i Tranås, vilka är specialiserade på kolonner-pelare-stolpar-räcken av olika slag samt svarvning och listhyvling. De nya dockorna har också det skurna bandet som kan ses på det tjockaste partiet. Inga knoppar behövde tillverkas.

Utbytta balusterdockor numrerade 1-10 på varje vädersträck nerifrån marken från vänster till höger: Öster 2, Väster 4, 5, 8 & 10 samt Norr 5 & 10. Dessa förvaras nu uppe på klockbodens golv.



Norr

kraftigare  
troligen utbytta

smäckrare  
troligen original

användes som referens vid nytillverkning

utsatt hörn



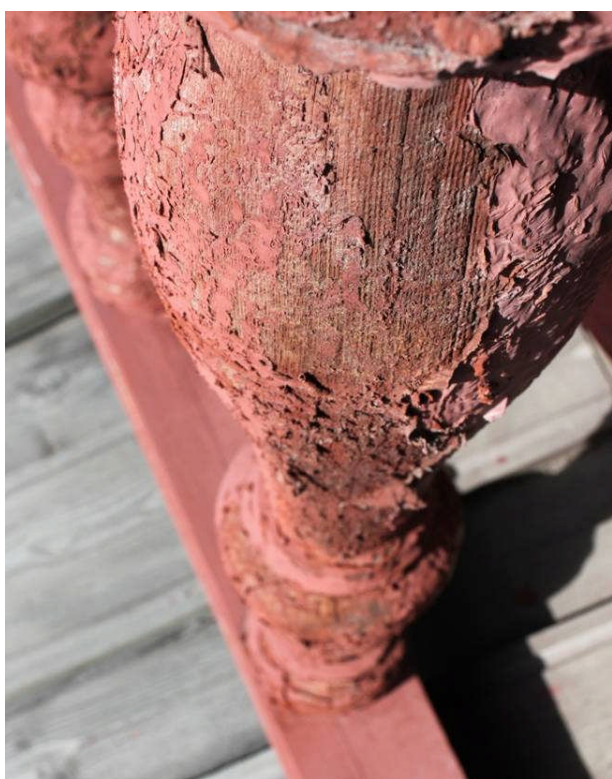
*De utbytta balusterdockorna som är sparade på klockdäcket, på bilden är den övre delen närmast kameran varan endast en hade tapp kvar, de andra var avsågade*

# Genomförda åtgärder

Restaureringen innebar att befintlig plastfärg skrapades bort. Balusterräcket, kryssträvor samt stolpar tjärades. Två stycken liggande bjälkar byttes ut mot nytt virke och en skarvades. På några ställen lagades även inklädnaden kring stolparna.

Främst var rötskadorna i botten av dockorna, men det beslöts att om det bara var rötskador i botten/mindre del behöver inte hela dockan bytas ut, utan detta kan då istället skäras bort. Därför byttes bara sju stycken ut, mot uppskattade tio. Borttagna balusterdockor sparades på klockdäcket.

Vid startmötet angavs att en kryssträva mot öster antagligen skulle behöva bytas men detta behövdes inte. Virkeskvalitén är fortfarande hög även om den är i sämre skick än resterande kryssträvor.



*Södra sidan utsätts för sol, tjäran hade slagit igenom*



*Västra sidan utsätts för väder och vind, färg bortnött*

## Tjärningsarbeten

I färgutredningen som gjordes av Jamtli före restaureringen fanns tre färgsättningsförslag. Församlingen önskade färgsätta klockstapeln i enlighet med förslag 2 vilket var den färgsättning klockstapeln haft från 1900-talest början till 1980-talet. Det innebar ett rött balusterräcke och svart tjärade kryssträvor. Innan var även kryssträvorna röda. Inför målning testströks en yta på en balusterdocka med linoljefärg, eftersom det var denna färgtyp den senast målades med. Detta var 1996 och det målades då på befintlig plastfärg. I konservatorns rapport saknades dock notering om detta lager, och troligen har det försvunnit. Teststrykningen visade att tjäran snart slog igenom. I konservatorns utredning saknades även notering om huruvida lager 2 var målat eller tjärat. Men efter samtal med konservatorn framkom att det

mest troliga på detta lager var tjära med pigmentet Falu (ljus) rödfärg. Det understa lagret på balusterräcket visade även tjära och det beslutades att tjära även skulle användas nu.

Det visade sig att det var svårt att använda värmepistol för att få bort platsfärgen eftersom den underliggande tjäran kladdade ihop sig. Borttagning av färg skedde därför enbart med färgskrapor och på dessa går det att byta ut själva bladen, t.ex. för de svängda formerna på dockorna så passade det runda bladet bäst. På både knoppar och balusterdockor finns ett smalt skuret band, och det var lite pilligt att få bort färg i dessa så att de skulle synas ordentligt.

Tjäran värmdes på spisplatta till ca 70-80 grader innan det ströks på med pensel. Det befintliga virket ströks med två lager tjära, delarna var mycket mättade. Arbetena stod i stiltje lite grann eftersom leveransen av de nya balusterdockorna var försenad. De nya virkesdelarna var vid slutbesiktningen 2012-11-20 därför tjärade enbart med ett lager eftersom det var för sent på säsongen att utföra tjärningsarbeten en andra gång. De upplevdes därför mycket mattare än resterande delar eftersom tjäran direkt sögs in i dessa. Nya virkesdelar kommer därför att strykas med ett till lager rödtjära under våren/sommaren 2013.

## Recept

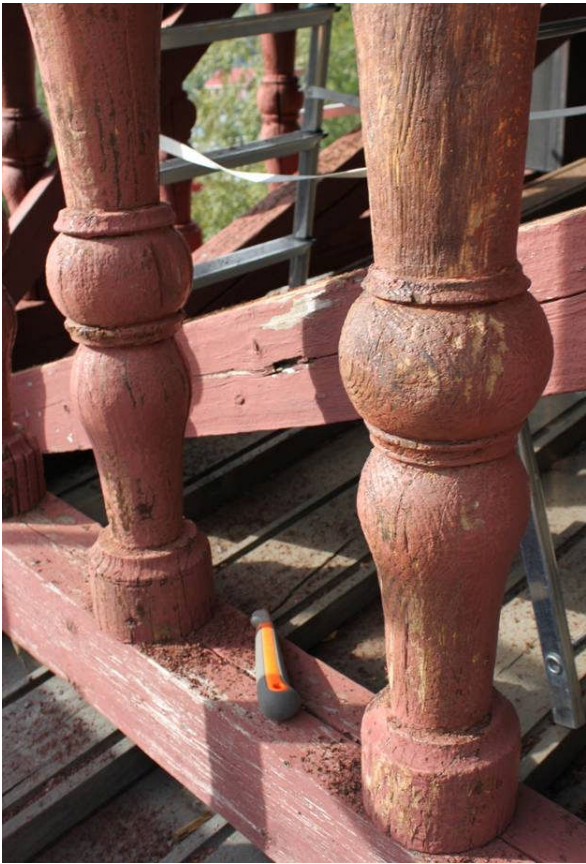
Tjära som används är äkta dalbränd trätjära från Claessons Trätjära AB Göteborg. För kryssträvorna användes opigmenterad tjära. De kommer att bli mörkare för var gång de tjäras.

För rödtjärning av balusterräcket användes följande blandning:

I 10 liter tjära blandades 5 hg Falu ljus torrpigment från Falu Vapen med 5 dl kokt linolja



*Innan respektive efter, balusterdockorna framträder mer nu eftersom kryssträvorna inte längre är röda utan tjärade*



*Över till vänster: skrapning med liten skrapa på balusterdockor, annars var det svårt att komma åt*

*Över till höger: tjärning pågår, tjära värmdes på spisplatta*

*Vänster: knopparna är nytjärade*



*Tjärningsarbeten är klara. Övre bilderna visar den östra sidan, på den högra bilden syns att den nya balusterdockan är mattare än resterande, tjäran sögs in och nya virkesdelar kommer tjäras igen nästa år. Nedre bilden visar södra sidan*

## Lagningar sida för sida

För varje sida på klockstapel skrivs vilka balusterdockor som är utbytta samt vilka lagningar på grund av rötskador som gjordes. Dessa är markerade på en bild tagen vid slutbesiktningen. Sedan följer bilder från arbetets gång.

### Östra sidan

Mot öster var den nedre bjälken på vänstra sidan av balusterdäcket rötskadad. Bjälken byttes ut i sin helhet. Även en balusterdocka byttes här. Befintliga balusterdockor hade här tapp i nedre delen, och det borrades därför hål i den nya bjälken. Däremot är det ingen tapp upptill utan dessa är avsågade och fastspikade. Troligen är alltså den översta bjälken utbytt. Där denna går in i hörnstolpen finns en extra brädbit infogad mellan bjälken och inklädnaden. Detta indikerar att den har blivit utbytt efter att inklädnaden kom dit.

Vid startmötet angavs att en kryssträva mot öster antagligen skulle behöva bytas men detta behövdes inte. Virkeskvaliteten är fortfarande hög även om den är i sämre skick än resterande kryssträvor. Det finns en skarvning sedan tidigare på nedre delen på kryssträvan som går nedifrån vänster och upp åt höger.



ny balusterdocka

ny bjälke

kryssträva att ha under uppsikt



*Nedre bjälke åt vänster var drabbad av röta och byttes ut.*



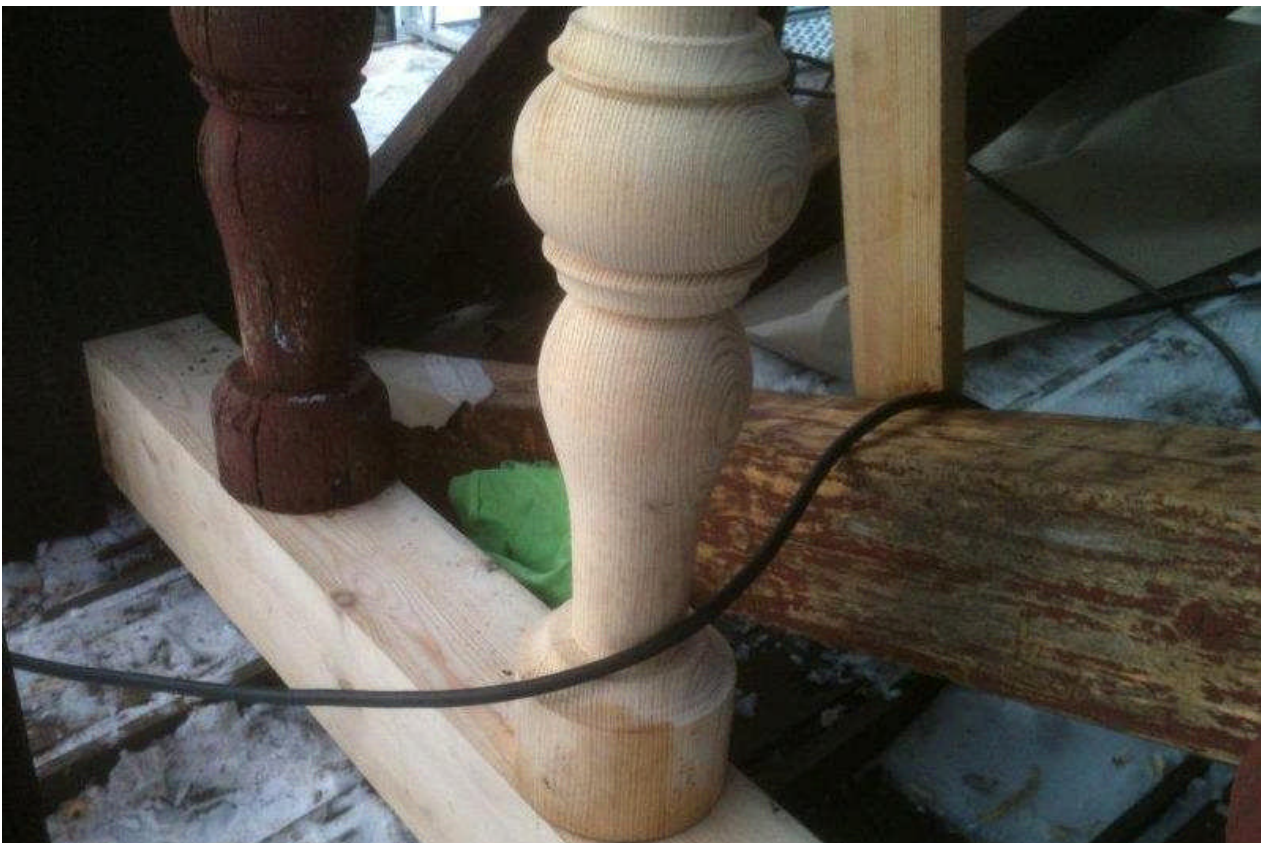
*Rötskadad bjälke borttagen, balusterdockornas tappar åt detta håll var kvar men däremot är de avsågade i övre del och enbart fastspikade*



*Övre bjälken, hörnet åt söder. Över bjälkens är det kompletterat med extra träbit, fotografiet är taget innan restaureringen*



*För att komma åt att få dit den nya bjälken fick en bit av inklädnaden plockas bort och kompletteras med ny bit*



*Nya bjälken samt ny balusterdocka på plats*



## Södra sidan

Inga skador på balusterräcke eller kryssträvor åt detta håll. Däremot mindre skador på hörnet på inklädnaden på stolpen åt vänster. Rötskadat parti skars bort och det lagades med nytt virke.

Lägg även märke till de två smala snedstävorna på bilden. De finns även på den norra sidan men har tidigare funnits på samtliga sidor. Längst upp på stolpen i mitten åt väster och öster finns det utskurna bitar vilket visar vart snedsträvorna gått in även på dessa sidor. Västra och östra sidorna på balusterräcken är dock mest utsatta vilket kan vara en orsak till varför snedsträvorna där är borta. Av bilder att döma fanns de innan 1904-1906 års restaurering men kan inte ses på bilder från 1930-talet, alltså togs de bort vid någon av de första två restaureringar under 1900-talet.



lagning    snedsträva

*bilden till höger visar  
mellersta stolpen åt öster  
där det syns att det tidigare  
gått in en snedsträva*



## Västra sidan

Västra sidan är mest utsatt för väder och vind och flest lagningar gjordes därför åt detta håll. Det är också här flest lagningar gjorts över tiden, t.ex. så är troligen samtliga liggande bjälkar i balusterräcket utbytta.

Fyra stycken balusterdockor byttes ut och en bjälke i balusterräcket på grund av rötskador. Balusterdockorna som byttes ut är från vänster till höger docka nummer 4, 5, 8 & 10. Bjälken är den översta åt vänster. Denna är inte original utan utbytt sedan tidigare, men kanske då inte fick den bästa kvalitén. Det fanns ingen rödtjära under plastfärgen vilket talar för att bjälken byttes i samband med målningen med plastfärg under 1980-talet. Däremot var det på denna bjälke hål för tapp både på övre och undre sidan. Eftersom virket inte var av bästa kvalitet samt var målad med plastfärg har fukt som kommit in i hålen lett till rötskador under varje knopp. Utbytta bjälkar verkar lite kraftigare i dimensionen (någon centimeter) än de äldre. Den som byttes ut fick samma dimension som den tidigare, på så sätt skiljs den inte mot de övriga bjälkarna mot väster.

Även de båda nedre bjälkarna på denna sida är troligtvis utbytta vid samma tidpunkt. Detta kan del ses när balusterdockorna togs bort där man kunde se att det inte fanns ett underliggande lager av trätjära under plastfärgen. Det fanns inte heller några hål för tapparna i bjälken. För att kunna få loss och byta ut bjälkarna sågade man alltså av tapparna på dockorna och spikade sedan fast dockorna igen. På grund av att det inte fanns hål i bjälkarna har dock dessa klarat sig bättre. Även den övre bjälken åt höger byttes troligen ut då, här var det dock inga hål för tapp från balusterdockorna utan tapparna var avsågade.

Skador fanns på inklädnaderna på samtliga tre stolpar, på hörnen på de yttre stolparna samt den högra sidan på den mellersta stolpen.



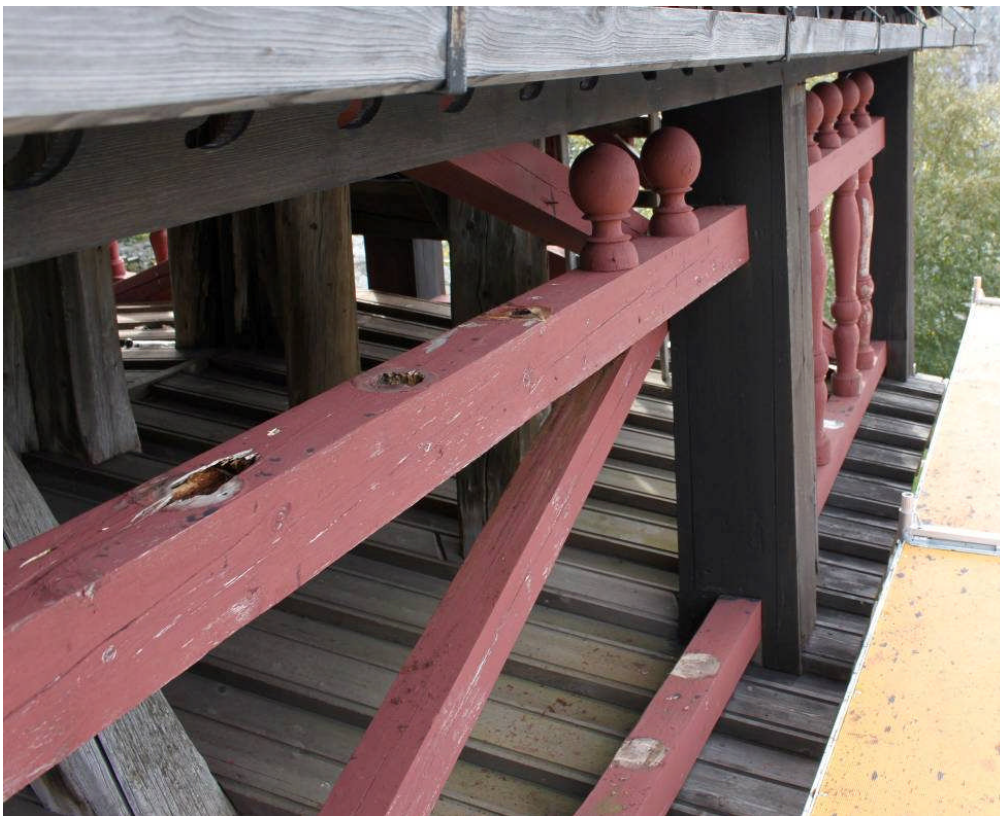
lagning    ny bjälke    nya balusterdockor    lagning    nya balusterdockor    lagning

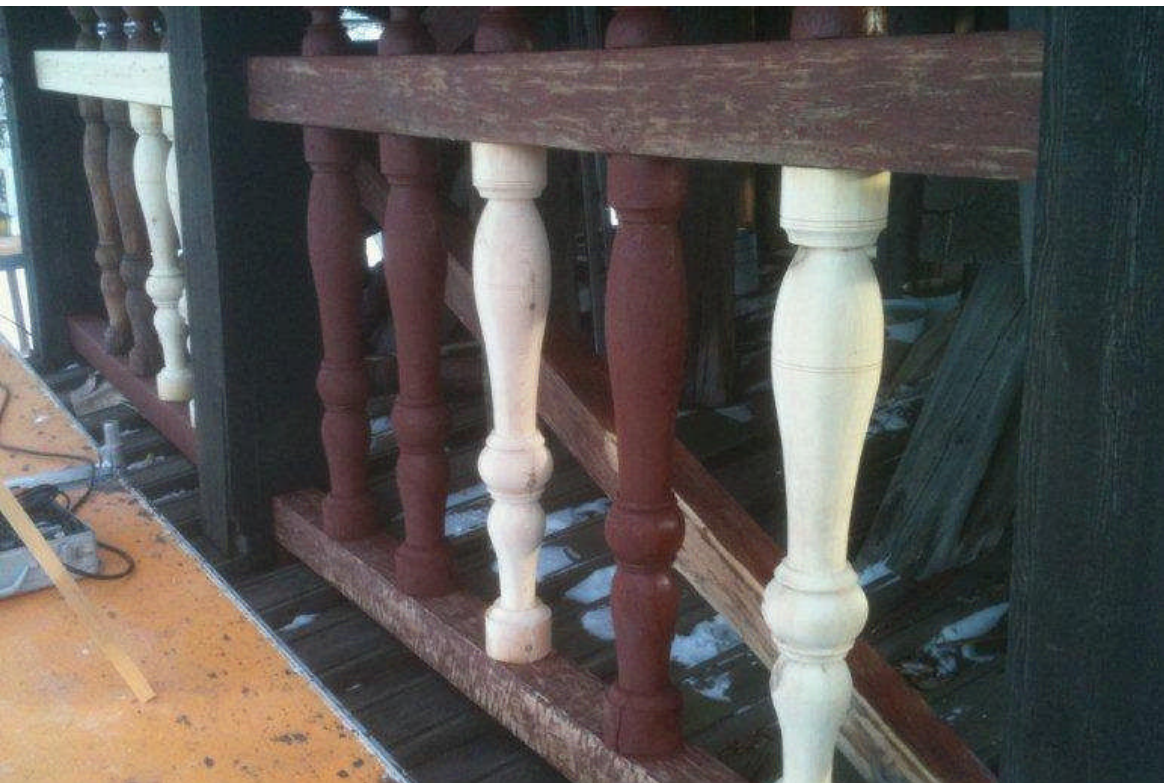


*Övre bilden: De flesta balusterdockor har  
avsågade tappar*

*Rödfärgad stolpe under inklädnaden*

*Nedre bilden: Övre bjälken till vänster var  
rötskadad och byttes ut, de nedre  
bjälkarna saknar bål för tapp*





*Fyra nyttillverkade balusterdockor, ny bjälke samt lagning av inklädnad på stolpe*

## Norra sidan

TVå balusterdockor byttes åt detta håll, nummer 5 och nummer 10 från vänster till höger. Det var nummer 5 som användes som referens vid nyttillverkning. Nummer 10 satt i anslutning till en rötskadad bjälke, den nedre bjälken. Den vänstra delen av bjälken var dock i bra skick och rötskadorna togs bort så långt det var nödvändigt från hörnet och det skarvades i med friskt virke. På den högra stolpen var inklädnaden skadad i yttre kant och det lagades i med ny bräddbit som tjärströks.

Lägg även märke till de två smala snedstävorna på bilden. De finns även på den norra sidan men har tidigare funnits på samtliga sidor. Längst upp på inklädnarna på stolpen i mitten åt väster och öster finns det utskurna bitar ur inklädnaden, vilket visar vart snedsträvorna gått in även på dessa sidor. Västra och östra sidornas på balusterräcken är dock mest utsatta vilket kan vara en orsak till varför snedsträvorna där är borta. Av bilder att döma fanns de innan 1904-1906 års restaurering men kan inte ses på bilder från 1930-talet, alltså togs de bort vid någon av de första två restaureringar under 1900-talet.



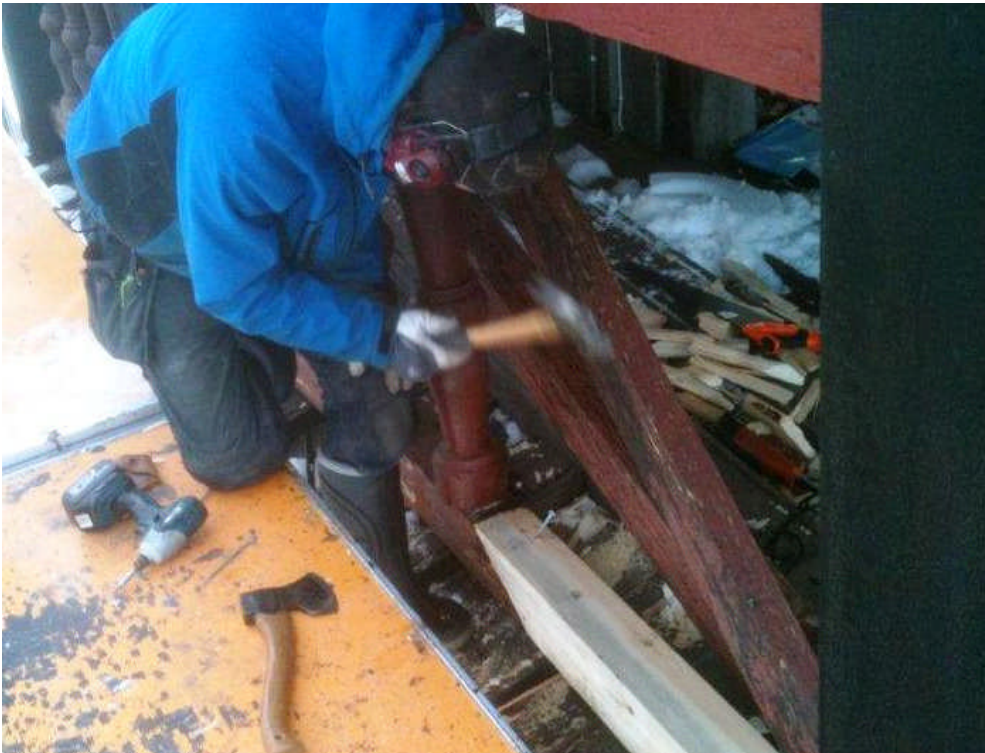
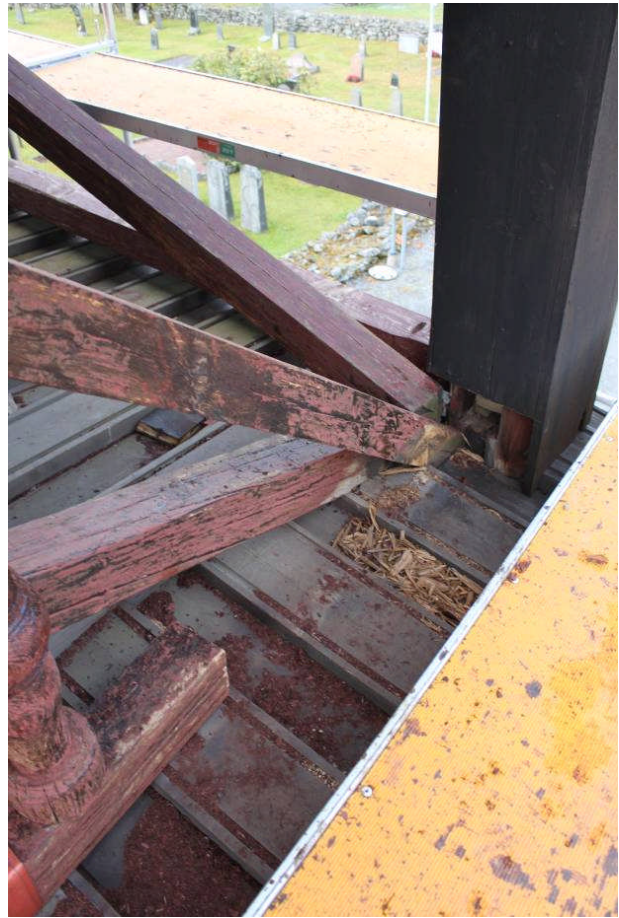
snedsträva

ny balusterdocka

skarvning bjälke

ny balusterdocka

lagning



*Vänstra övre bilden:  
rötskador på bjälke*

*Högra övre bilden:  
rötskador borttagna,  
bjälken gick att  
skarva*

*Vänstra bilden: nya  
delen spikas på och  
sedan monteras en  
gammal samt en  
nyttillverkad  
balusterdocka innan de  
nya virkesdelarna  
rödtjäras*

## RAPPORTSERIE – JAMTLI, 2012

ISSN 1654-2045

- 2012:1 Lillhärjäbygget – Dokumentation och uppmätning av vinterfjället 2011  
*Sara Bäckman, Olof Edin*
- 2012:2 Ankarede – Levande kyrkstad. Kunskapsunderlag 2011  
*Clara Nyström*
- 2012:3 Skärvångens begravningsplats – Anläggning av askgravlund 2010  
*Clara Nyström*
- 2012:4 Kulturhistorisk förstudie avseende planerad vindkraftpark vid Nyhem i Bräcke kommun 2012  
*Anders Hansson*
- 2012:5 Sjoutnäsets kapell – Restaurering av tak och fasader 2009–2010  
*Julia Cronqvist*
- 2012:6 Mattmars kyrka – Restaurering av fasader och fönster 2011  
*Sara Bäckman, Clara Nyström*
- 2012:7 Tåsjo kyrka – Installation av klockspel 2002  
*Christina Persson*
- 2012:8 Trångåsen – Restaurering av ladugård och födorådstuga 2008–2010  
*Julia Cronqvist*
- 2012:9 Enafors turisthotell – Antikvarisk rapport vid restaurering av östra fasaden 2011  
*Veronica Trygg*
- 2012:10 Norderö kyrka – restaurering av tak 2002–2003  
*Christina Persson*
- 2012:11 Norderö kyrka – restaurering av klockstapel 2008  
*Christina Persson*
- 2012:12 Ragunda gamla kyrka – Antikvarisk medverkan vid exteriör restaurering 2011  
*Olof Edin*
- 2012:13 Arbetarbostäderna på Tossön – Restaurering av tak 2011  
*Olof Edin, Clara Nyström*
- 2012:14 Tåsjo kyrka – Konvertering av värmesystem, borttagande av kyrkbänkar, fasadrestaurering och nytillverkning av kors, 2009  
*Julia Cronqvist*
- 2012:15 Ragunda kyrka – Restaurering av gjutjärnsstaket 2009–2010  
*Clara Nyström*
- 2012:16 Dubbelhärbret i Östbacken – Fasadrestaurering 2010–2011  
*Julia Cronqvist*
- 2012:17 Residenset i Östersund – Ombyggnad av kontorsdelar 2009  
*Clara Nyström*

- 2012:18 Ragunda kyrka – Ändring av dopaltare 2009–2010  
*Clara Nyström*
- 2012:19 Arkeologisk förundersökning vid fornlämning 19:1, Andersö skans,  
i Östersunds kommun  
*Anders Hansson*
- 2012:20 Monäset – Restaurering av parstuga 2011  
*Veronica Trygg*
- 2012:21 Hede kyrka – Konvertering av värmesystem och konservering av interiör, 2010  
*Julia Cronqvist*
- 2012:22 Ragunda kyrka – Exteriör restuarering 2010–2011  
*Clara Nyström*
- 2012:23 Brunflo kyrka – Byte av spåntak på bogårdsmur, 2006  
*Julia Cronqvist*
- 2012:24 Kulturhistorisk landskapsanalys inför planerad vindkraftpark vid Garpkölen  
i Härjedalens kommun  
*Anders Hansson*
- 2012:25 Funäsdalens kyrka – Omläggning av spåntak och lagning av putsskador, 2005  
*Julia Cronqvist*
- 2012:26 Hallens kyrka och klockstapel – Restaurering 2010  
*Veronica Trygg*
- 2012:27 Kulturmiljöer i Härjedalen – Kulturhistorisk utredning  
*Ove Hemmendorff*
- 2012:28 Bräcke kyrka – Exteriör restaurering 2009–2010  
*Clara Nyström*
- 2012:29 Klevberget – Kulturhistorisk karakterisering inför vindkraftspark, 2012  
*Amanda Jönsson*
- 2012:30 kulturhistorisk förstudie avseende planerad vindkraftpark vid Storflötten  
och Länstersjön i Ånge kommun  
*Amanda Jönsson*
- 2012:31 Residenset i Östersund – Ombyggnad av kontorsdelar 2010  
*Clara Nyström*
- 2012:32 Arkeologisk utredning inför planerad vindkraftpark vid Hocksjön  
i Sollefteå kommun  
*Anders Hansson*
- 2012:33 Arkeologisk utredning inför planerad vindkraftpark vid Mörttjärnberget  
i Bräcke kommun  
*Anders Hansson*
- 2012:34 Kalls kyrka – Restaurering av långhusets södra fasad, sakristia och kor, 2012  
*Julia Cronqvist*
- 2012:35 Kalls kyrka – Restaurering av tornet, 2008  
*Julia Cronqvist*



- 2012:36 Byggnad 33 – Ombyggnad 2011–2012  
*Julia Cronqvist*
- 2012:37 Campus A4, byggnad 5 – Fasad- och takrestaurering, 2011–2012  
*Julia Cronqvist*
- 2012:38 Campus A4, byggnad 9 – Omläggning och målning av skivtäckt plåttak, 2011–2012  
*Julia Cronqvist*
- 2012:39 Medeltida bebyggelse – Kulturhistorisk landskapsanalys för Norrböle  
*Amanda Jönsson*
- 2012:40 Medeltida bebyggelse – Härden i Krönavajje. Arkeologisk undersökning av fornlämning nr 626:3, Kall socken, 2009  
*Amanda Jönsson*
- 2012:41 Medeltida bebyggelse – Gårdstomten i Norrböle. Arkeologisk förundersökning inom RAÄ nr 124:1, Bodsjö socken, 2009  
*Amanda Jönsson*
- 2012:42 Medeltida bebyggelse – Röjningsröset i Norrböle. Arkeologisk undersökning av RAÄ nr 223, Bodsjö socken, 2009  
*Amanda Jönsson*
- 2012:43 Svegs kyrkogård – Utvidgning av kyrkogården 2012  
*Clara Nyström och Jenny Brantestad*
- 2012:44 Residenset i Östersund – Ombyggnad i Norra flygeln samt tillgänglighetsanpassning 2011–2012  
*Clara Nyström*
- 2012:45 Östersunds centralstation – Exteriör restaurering 2010–2012  
*Clara Nyström*
- 2012:46 Jämtländsk byggnadskalk – Erfarenheter från ett kunskapsuppbyggnadsprojekt  
*Christina Persson*
- 2012:47 Fjällglim – Omläggning av pannplåtstak 2012  
*Julia Cronqvist*
- 2012:48 Enafors turisthotell – Antikvarisk rapport vid restaureringen av norra fasaden 2012  
*Jenny Brantestad*
- 2012:49 Hållans klockstapel – Omläggning av spåntak, 2012  
*Julia Cronqvist*
- 2012:50 Huså herrgård – Restaurering av fasader och källarnedgång 2012  
*Clara Nyström*
- 2012:51 Håsjö nya kyrka och klockstapel – Exteriör restaurering 2012  
*Clara Nyström*
- 2012:52 Monäset – Restaurering av parstuga och korsbyggnad, 2012  
*Julia Cronqvist*
- 2012:53 Åre gamla kyrka – Restaurering av klockstapeln 2012  
*Clara Nyström*