

Especial Meritxell

Diada Nacional del Principat d'Andorra



Meritxell, lloc de culte i turisme [Pàgina 2](#) Salutació del copríncep episcopal [Pàgina 4](#) Salutació del síndic general [Pàgina 6](#) Salutació del cap de Govern [Pàgina 8](#) Agenda [Pàgina 10](#) La llegenda de Meritxell [Pàgina 12](#) Santuari antic [Pàgina 13](#) Santuari nou [Pàgina 14](#) La nova imatge de la Mare de Déu de Meritxell [Pàgina 16](#) Meritxell, inici del curs polític [Pàgina 20](#) La Verge que uneix tots els pobles [Pàgina 22](#) El nom de Meritxell [Pàgina 23](#) Les marededéus trobades [Pàgina 24](#) Pregària a la Mare de Déu de Meritxell [Pàgina 26](#) La Ruta Mariana [Pàgina 29](#) Goigs a la Mare de Déu de Meritxell [Pàgina 30](#)



Meritxell, lloc de culte i turisme

8 de setembre del 2016

La festivitats de la Mare de Déu de Meritxell és una data assenyalada pels costums i tradicions del poble andorrà. Com si d'un retrobament després de l'època estival es tractés, cada 8 de setembre es dona per tancada en gran mesura la temporada d'estiu i tothom es disposa a retornar a la vida quotidiana. Així ho fan tant els que han estat al màxim de feina en els calorosos mesos de més visites al Principat, com els que han po-

gut fugir del turisme i ho han estat ells mateixos en viatges o a la caseta de Salou. En pocs dies comença el curs escolar i tot ha d'estar a punt per tornar a la vida monòtona. En aquesta data comença també el curs polític, i tots els consellers, ministres, cònsols i alts càrrecs han d'estar preparats pel nou període que, sense cap mena de dubte, tornarà a portar més d'un maldecap.

No cal oblidar també que de l'11 al 18 de setembre és la Setmana de l'isard, unes dates

El Santuari de Meritxell és també lloc de peregrinació de les diferents comunitats de residents al país

en què molts dels prohoms del país es reuneixen per seguir aquest costum que sempre s'esdevé just després de Meritxell.

Tots aquests aspectes coincidents no treuen protagonisme a la Diada que, per si sola, ja és el centre d'atenció dels andorrans durant una jornada en què els habitants de les Valls es reuneixen al Santuari en un acte que atrau tant a creients com a aquells que ho fan per una tradició ancestral que volen conservar, o els que ho consideren una data de retro-

bament entre amics i familiars. Tot i així, també és un punt de trobada de molts novins al país que en un dia tan especial se senten uns andorrans més. De fet, el Santuari de Meritxell és també lloc de peregrinació de les diferents comunitats de residents al país. Tot i que en altres dates, aquests es congreguen a Meritxell per celebrar les festivitats de les verges dels seus llocs d'origen. Així hi podem trobar encontres de comunitats portugueses, aragoneses, o andaluses entre

El Govern us convida a participar en els actes de celebració de la

Festa de Nostra Senyora de Meritxell

Dijous 8 de setembre

11h. Missa solemne a la Basílica de Meritxell.

12 h. Ballada de sardanes i degustació de coca de Meritxell i moscatell, ofertes pel Govern, al claustre gran de la Basílica.

18 h. Concert popular ofert pel Cor dels Petits Cantors sota la direcció de C. Metayer a l'església de la Basílica.

Diumenge 18 de setembre

12h. Concert de Meritxell: A càrrec de Jove Orquestra Nacional de Cambra d'Andorra, a l'Auditori Nacional d'Andorra, a Ordino (entrada gratuïta).

Entre les 7 del matí i les 9 del vespre hi haurà un servei gratuït i continuat d'autobusos entre la carretera general i la Basílica de Meritxell. Els autobusos tindran parada a la cruïlla de la carretera general amb la de la Basílica i en un altre punt del torrent Pregó fins a la Basílica.



Govern d'Andorra



molts altres, amb el denominador comú de lloar la Mare de Déu.

Però Meritxell no és només el centre de devoció dels habitants d'Andorra, és també un monument arquitectònic que atreu cada any gran quantitat de turistes que, creients o no, vénen a admirar l'obra que Ricard Bofill va dissenyar en substitució del Santuari incendiat l'any 1972. En qualsevol època de l'any hi podem trobar visitants que de manera individual o col·lectivament en autocar, vénen fins aquest indret, visita obligatòria en la seva estada al Principat.

A tots aquests visitants locals i turistes s'hi han afegit en els dos darrers anys tots aquells que vénen seguint la Ruta Mariana, un itinerari d'interès cultural i religiós que uneix cinc importants centres marians com són Meritxell, Montserrat, Lourdes, Torreciudad i el Pilar. Aquest és un itinerari que presenta una gran riquesa turística, patrimonial, rural, gastronòmica i natural. Es tracta doncs d'una ruta on cada santuari té unes qualitats i característiques pròpies i els entorns dels quals ofereixen una important i variada oferta d'atractius turístics. Molts dels que segueixen la Ru-

ta Mariana ho fan d'una tirada, durant una setmana aproximadament. D'altres ho fan visitant un santuari diferent i els seus entorns més acuradament durant cinc períodes diferents de vacances. Actualment es comptabilitzen uns 12 milions de persones que visiten cada any el conjunt de santuaris de la Ruta Mariana. Aquest itinerari es promou en uns 150 països.

Cada 8 de setembre es dona per tancada en gran mesura la temporada d'estiu

Meritxell també té un punt comú amb altres indrets de peregrinació propers

Meritxell també té un punt comú amb altres indrets de peregrinació propers a nosaltres i és que, com en molts d'ells, la protagonista és una maredeu trobada. En molts d'aquests llocs hi ha una llegenda sobre la troballa, que no aparició, d'una imatge de la Mare de Déu. En moltes de les ocasions la troba un personatge humil, un nen o, fins i tot, un animal i va unida a un fenomen màgic com trobar-se en mig d'un esbarzer florit, en un lloc assolat mentalment que al voltant tot està nevat o en una zona on brolla l'aigua. La llegenda té variants diferents en cada lloc i el conjunt d'aquestes diferències fa que poques d'elles coincideixin del tot. En moltes de les llegendes, com en el cas de Meritxell, s'explica que la imatge va ser traslladada fins a l'església més propera però que al dia següent desapareixia i tornava a l'indret on s'havia trobat, senyal inequívoc que volia quedar-se allà i que s'hi alçés un temple en honor seu. Aquesta és l'explicació que dona en més ocasions la llegenda, però en la realitat, o des d'un punt de vista més pagà, podem trobar que molts d'aquests llocs eren indrets de devoció precristians o considerats màgics i que, amb aquesta història, s'havien cristianitzat. ≡

Salutació del copríncep episcopal

Excel·lentíssim Senyor **Joan-Enric VIVES SICÍLIA**

Celebrem amb joia la nostra Diada Nacional en la Festa de la Mare de Déu de Meritxell, que és dia d'agraïment a la Verge Maria per la seva maternal protecció secular envers tots els andorrans, i és jornada de retrobament de les famílies i de les parròquies, amb la joia de ser poble, i poble unit, que enfondeix les seves arrels en el passat, per mirar amb esperança envers el nostre futur col·lectiu.

En l'Any jubilar de la Misericòrdia, pugem a Meritxell perquè la llum ferma i penetrant del

sol del migdia, que és el Crist, i que la Mare del Cel reflecteix, ens il·lumini el camí del perdó, del servei i de la reconciliació, i perquè ens sigui Porta vers la fe enrobustida i la reconciliació amb tot hom. A Meritxell de nou aprendrem de la nostra «Reina i Mare de misericòrdia» a ser humils i acollidors, a no guardar rancúnies i a donar-nos a tots els qui ens necessitin. Maria ens anima a «ser misericordiosos com el Pare celestial és misericordiós».

Fa 40 anys que els fills i filles del Principat d'Andorra van saber aixecar un nou Santuari per

a la seva Mare i Patrona, renaixent de les cendres d'un terrible incendi. I enguany li ofrenem un nou Cambril per honorar-la i, amb una reproducció exacta de la Sagrada Imatge perduda en l'incendi, la volem retrobar en la seva bellesa, sempre antiga i sempre nova. Estimem-la, preguem-li en totes les necessitats, acollim el seu missatge de fe i d'amor, i consagram-li les nostres vides, les nostres famílies i tot el Poble Andorrà.

Necessitem abraçar-nos de nou com a germans, superar les divergències que puguin sorgir

entre nosaltres i aprendre a bastir el futur amb unitat i fortalesa. Molts problemes ens sacsegen, les decepcions ens entristeixen i alguns embats ens intenten desunir, però el Poble Andorrà, sota la protecció de la Mare de Déu de Meritxell, anirà endavant i trobarem la manera de superar les dificultats i de fer gran i just el nostre estimat país. Amb els Goigs de Meritxell li diem: «Puix aquí, divina planta, volguéreu, tendra, brotar: de Meritxell Verge santa, vulgueu-nos sempre ajudar».

Joiosa festa nacional de la Mare de Déu de Meritxell! ≡



POMPES
FÚNEBRES
DE LES
VALLS

Treballem per fer més fàcils
els moments més difícils...

- . Incineracions (concessió oficial)
- . Trasllats internacionals
- . Venda i col·locació de làpides
- . Servei de floristeria nacional i internacional
- . Gestió integral de tràmits per defunció

Bona diada de Meritxell

Carrer dels Escalls, 9 · Baixos · Telèfons: (+376) 866 632 · 807 180 · Fax: (+376) 866 832
AD700 ESCALDES-ENGORDANY (Principat d'Andorra)
E-mail: pfvalls@andorra.ad



Els comuns d'Andorra us desitgen un bon dia de Meritxell



COMÚ DE CANILLO



COMÚ D'ENCAMP



COMÚ D'ORDINO



COMÚ DE LA MASSANA



COMÚ D'ANDORRA LA VELLA



COMÚ DE SANT JULIÀ DE LÒRIA



COMÚ D'ESCALDES-ENGORDANY



Salutació del síndic general

Excel·lentíssim Senyor **Vicenç MATEU ZAMORA**

La celebració de Meritxell marca tradicionalment l'inici del curs, el retorn a la normalitat després del parèntesi més o menys prolongat de l'estiu. Amb la perspectiva de reprendre la rutina, havent comès possiblement alguns excessos durant les vacances, arriba el moment de fer-se bons propòsits, sobretot en l'àmbit personal. També ens els podríem plantejar, coincidint amb la festa de la patrona, des d'una perspectiva més cívica: com podem contribuir cadascun de nosaltres, des de la feina o des dels diversos espais de participació ciutadana, a una Andorra millor, que sigui més sostenible, més solidària, més justa. Potser més creativa i inno-

vadora. Tal volta més eficient i competitiva.

En qualsevol cas és indubtable que depèn de tots nosaltres, dels que som i dels que ens sentim andorrans, enfortir aquest projecte comú que és casa nostra, allà on creixem i on ens desenvolupem, el país que ens ha donat l'oportunitat de ser qui som i de somiar qui volem ser. Depèn de nosaltres, també, defensar Andorra i portar el seu nom amb orgull davant del món, com ho van fer fa poques setmanes els nostres esportistes olímpics, a qui vull agrair l'esforç, la perseverança i, molt especialment, que siguin un exemple de superació per a les generacions més joves.

Andorra ha demostrat amb escreix, al llarg d'una història més de set cops centenària, la voluntat i la capacitat de sobreviure malgrat unes circumstàncies que no sempre ens han es-

tat favorables. Ens han calgut enginy, diplomàcia i treballar de valent. Per això, perquè no ha estat gens fàcil arribar fins aquí, sentim l'orgull que ens dona el nostre passat, la responsabilitat amb el present, les esperances que projectem cap al futur.

Un dels béns més preuats que tenim és la cohesió social. El nostre és un petit gran país en el qual ens coneixem els uns als altres. Les distàncies aquí, físiques o d'altres tipus, són curtes. De la proximitat n'hem extret la nostra fortalesa, de la unió n'hem fet el nostre lema: *virtus unita fortior*. Una data assenyalada com la d'avui, dia de Meritxell, sapiguem aparcar les diferències supèrflues, siguem generosos i mirem endavant, traçant un camí de prosperitat futura per a tots.

Molt bona festa de Meritxell a tothom. ≡



*Moldegem projectes per donar respostes,
compartim la il·lusió per les noves idees, obrim camins
per recórrer-los plegats. Implicats allà on estem,
compromesos amb la societat.*

Som el que fem



Bona Diada de Meritxell!

Salutació del cap de Govern

Molt Il·lustre Senyor Antoni MARTÍ i PETIT

És un plaer i un honor poder dirigir-me, un cop més, a la ciutadania andorrana amb motiu de la celebració del Dia de Meritxell. La Festa de la nostra Patrona sempre ha estat un dia de felicitat i retrobament entre amics i coneguts, una jornada en què la unió del nostre país es fa palpable i en la qual tots demostrem que ens estimem aquesta terra que tant ens ha donat. Meritxell ens permet fer realitat la divisa andorrana: la unió fa la força.

Més enllà del protocol i les tradicions, que són obligatoris i necessaris per poder demostrar el compromís d'Andorra amb els seus orígens, el Dia de Meritxell és el dia de la gent d'Andorra. Un dia davant el qual el nostre país demostra l'essència del que realment ha estat al llarg dels anys i del que continua sent, un país d'acollida on tots treballem pel

futur dels nostres fills, on tots treballem per millorar Andorra.

L'Andorra del futur serà molt diferent del país que vam conèixer en el passat, tots hem de ser conscients, per poder caminar plegats, que el camí que hem emprès és el de la modernització del nostre país. Una transformació d'Andorra que pretén reformar diversos àmbits i que té com a principal objectiu posar unes bases sòlides d'una Andorra que continuï donant oportunitats a tots els seus ciutadans.

En diverses ocasions he recordat que la transformació social i econòmica que estem vivint és inajornable i que el futur d'Andorra passa per ser un país obert a Europa i al món, i promovent iniciatives de transparència i homologació. El Govern que tinc l'honor d'encapçalar està convençut que el futur passa per tirar endavant aquestes polítiques, però també està convençut

que la reforma passa per estar al costat de la gent. Perquè el nostre objectiu és seguir fent d'Andorra un país acollidor, un país per viure.

Sovint l'activitat frenètica de cada dia no ens deixa veure quins són els nostres actius reals com a país: tenim una seguretat ciutadana exemplar, un entorn i una natura fabulosos que ens permeten viure i treballar en un entorn únic, una cultura i una història mil·lenàries que ens fa ser singulars i un sistema educatiu gratuït, multidisciplinari i multilingüe molt competitiu que és envejable a ulls del món. Aquesta és l'Andorra que també hem de promocionar, la que cuida el nostre patrimoni, dóna cada vegada més oportunitats als nostres joves i la que està al costat de la seva ciutadania.

Una Andorra que mira el futur amb entusiasme, seguretat i ambició. I fer-ho des de la uni-



tat. Una unitat que no implica renunciar a les diferències, als diversos punts de vista que enriqueixen la nostra societat. És més, sense aquesta diversitat, la unitat de la nostra divisa no seria possible: perquè només es poden unir elements diferents, no uniformes. El Dia de Meritxell és una bona ocasió per fer una crida a aquesta unitat dins de la diversitat. Els responsables polítics ens hem d'emmirallar en la nostra societat i ser capaços de caminar plegats cap a un futur esperançador, mantenint i respectant les nostres diferències.

La voluntat del Govern és

aquesta, encarar els grans reptes de futur entre tots. Així ho hem fet amb el pacte d'Estat per a l'Acord d'Associació amb la Unió Europea i amb l'oferta d'entesa per a la reforma del sistema sanitari i de les transferències i competències als comuns.

Sempre m'ha agradat conversar, escoltar i guiar-me pel que em diuen els meus conciutadans; crec que treballar pel país és creure en ell i sobretot creure en la seva gent. En aquest dia d'unió nacional, en el dia de la gent d'Andorra deixeu-me desitjar-vos un feliç Dia de Meritxell. Visca Andorra. ≡

andorsoft

Innovar mitjançant les persones...

INN TEC | JORNADES DE LA INNOVACIÓ I LES NOVES TECNOLOGIES D'ANDORRA | ACTINN | ACTUA DESDE DE LA INNOVACIÓ I HEREDANDO

Andorsoft Sponsor de les Jornades

Andorsoft us desitja una bona Diada de Nostra Senyora de Meritxell



La teva energia
la nostra raó de ser

Feliç dia de
Meritxell

 **FEDA**
www.feda.ad

AGENDA

DIJOURS 8 DE SETEMBRE

7.30 h Missa de l'aurora, al Santuari de la Basílica

11.00 h Missa solemne a la Basílica de Meritxell

12.00 h Ballada de sardanes i degustació de coca de Meritxell i moscatell, al claustre gran de la Basílica

18.00 h Concert popular a càrrec del Cor dels Petits Cantors a l'església de la Basílica

Entre les 7 del matí i les 9 del vespre hi haurà un servei gratuït i continuat d'autobusos entre la carretera general i la Basílica de Meritxell. Els autobusos tindran parada a la cruïlla de la carretera d'accés al Santuari i en un altre punt, convenientment senyalitzat, situat a la cruïlla en direcció a Encamp (zona de 4 carrils Torrent Pregó)

DIUMENGE 18 DE SETEMBRE

12.00 h Concert de Meritxell, a càrrec de la Jove Orquestra Nacional de Cambra d'Andorra, a l'Auditori Nacional d'Andorra, a Ordino (entrada gratuïta)



Avui és un dia per recordar que vivim en un país privilegiat, fruit dels esforços de tots. Des d'Andbank volem agrair-vos la confiança dipositada. Estem convençuts que junts continuarem construint un gran futur.

*Celebrem Meritxell!
Celebrem Andorra!*



Andbank us desitja una feliç diada de Meritxell

La llegenda de Meritxell

Diu la llegenda que el dia de Reis, un pastor que es dirigia a Canillo per assistir a la missa d'una diada tan assenyalada, en passar per on avui s'aixeca el santuari, va veure una gavernera florida en ple hivern, sota la qual hi havia una bella imatge de la Verge.

Arran d'aquesta troballa se la van endur a l'església de Canillo i la van posar a l'altar major tot esperant construir una església per aixoplugar-la.

L'endemà el sagristà de la parròquia en obrir la porta de l'església va trobar a faltar la imatge de la Verge, que va aparèixer novament al peu de la gavernera florida, prop de Meritxell. Els vilatans d'Encamp van decidir que si la Verge no s'havia quedat

a Canillo és perquè no s'hi volia estar, i que potser preferia estar a Encamp. Els encampadans la van tancar a l'església amb pany i clau, tot promentent bastir en honor seu una bella església. L'endemà el fet es va repetir: la Verge havia desaparegut. Els vilatans d'Encamp van tornar a Meritxell i un altre cop van trobar la Verge al peu de la gavernera. A més, tot al voltant de l'arbust estava net de neu per més que la nit abans havia caigut una gran nevada.

De nou, els presents van cridar el miracle i van entendre que aquell era l'emplaçament on la Verge volia quedar-se. Reunits els habitants de Canillo i d'Encamp, van construir la capella exactament en aquest lloc: l'actual Santuari de Meritxell. ≡



La Macarulla
Centre
d'Aprenentatge d'anglès

Inscripcions curs 2016-2017
matrícula oberta

C/Major, Plaça del Pi
Ed. Tadora del Riu, baixos
AD400 La Massana
Telf: 840540

adreça electrònica: c.a.lamacarulla@gmail.com

Santuari antic

Abans de ser destruïda pel foc, l'ermita era un edifici romànic

Els fets de 1972, donats amb l'agreujant de tenir lloc el mateix dia en què es venera encara avui la Mare de Déu de Meritxell, van provocar en una societat andorrana molt aferrada a l'ideari religiós, un trauc en la identitat dels veïns. La manca de claredat, encara avui, sobre els fets, no contribuïa a alleujar la tragèdia. Consternat, el Consell General va planejar donar una nova llar a la reproducció que fidelment reproduiria la Verge desapareguda –ja sigui entre les flames o bé furtada– i que va voler fer impenetrable però integrada en l'entorn natural. Just al costat de la nova fortalesa es conserva la rehabilitació de la capella cremada, projectada com a espai per a la memòria col·lectiva del poble andorrà.

L'ermita ara consagrada a l'exposició permanent *Meritxell Memòria*, passava a ser el santuari vell com a conseqüència de l'incendi que la reduïa en ruïnes el 1972. Aquestes restes eren rehabilitades l'any 1994, tot convertint la capella en tribut a santa Maria de Meritxell en un petit temple per al record que, avui dia i per la seva història i contingut, atrau l'atenció de milers de visitants i pelegrins cada any.

Abans de ser destruïda pel foc, l'ermita de santa Maria de Meritxell era un edifici romànic que datava de segona meitat del segle XII. Al voltant de cinc-cents anys més tard, el 1658, es va fer l'església barroca que avui pot apreciar-se. La capçalera, no obstant, tornava a ser modificada el segle XIX, decorada amb pintures de Josep Oromí i dotada d'un cambril que encara es conserva, també remodelat després de la flamarada d'intenció desconeguda.

Just al costat de la nova fortalesa es conserva la rehabilitació de la capella cremada

La gavernera que protegia la Verge en ser trobada pel pastor, segons conta la llegenda, obre l'exposició *Meritxell Memòria*, tot donant pas a l'explicació de la mateixa narració dels fets de 1972, així com a la història de la capella i les diferents parts que componen l'ermita actual que completa el conjunt històric. ≡



Santuari nou

En l'actualitat és un dels paradigmes arquitectònics del país.



El santuari nou de Meritxell, declarat l'any 2003 com a monument d'interès cultural del patrimoni del Principat, és en l'actualitat un dels paradigmes arquitectònics del país. El motiu pel qual s'erigia va ser, però, certament indesitjable: un incendi la nit següent a la Diada del 1972 provocava la necessitat d'aixecar un nou temple de veneració a la Verge de Meritxell, Patrona d'Andorra, i una nova seu per a la religiositat del poble.

Milers de turistes originaris d'arreu visiten avui dia aquest punt emblemàtic, tot beneficiant-se de les explicacions que diversos guies culturals ofereixen sobre tot el conjunt històric, sobre cada racó i els moments de referència per al centre religiós ubicat a Canillo.

La fatalitat ocorreguda la nit del 8 al 9 de setembre del 72 empenyia el Consell General a convocar un concurs per atorgar un projecte amb què no només s'havia de construir un espai per a la Mare de Déu: el nou temple tenia l'objectiu de convertir-se en un referent de l'arquitectura andorrana, a més de contribuir a la dura tasca de pal·liar la decepció d'un poble al qual les flames havien arribat a la figura tallada de la

Milers de turistes originaris d'arreu visiten avui dia aquest punt emblemàtic

Verge (no tothom coincideix, no obstant, en aquesta versió dels fets: ni un sol rastre de l'es-cultura va fer sospitar part de la societat que havia estat prèviament retirada).

Tot i que van postular diverses projeccions, finalment va ser escollit el projecte de Ricard Bofill, al qual ara centenars de peregrins s'apropen, immersos en la Ruta Mariana a la que el santuari entrava a pertànyer l'any 2014 en què era proclamada basílica menor per part del papa Francesc.

No va ser l'ambiciosa idea inicial –què constava de grans escultures, amfiteatres, i fins i tot, d'un llac artificial– la que va prosperar. L'any 1974 es va començar a aixecar un edifici en conjunció amb la natura i amb la capacitat de captivar el visitant. L'edifici sorgeix d'una

El nou temple tenia l'objectiu de convertir-se en un referent de l'arquitectura andorrana

L'any 1974 es va començar a aixecar un edifici en conjunció amb la natura i amb la capacitat de captivar el visitant

nau amb forma de creu grega en la confluència de la qual s'hi ubica un absis de planta quadrada. Dels braços transversals de la creu sorgeixen arcs blancs de mig punt en harmonia amb la coberta en volta de canó sota els que s'instaura el pati en què cada 8 de setembre se celebra la Diada amb coca i moscatell. El nou temple va ser inaugurat el 1976 malgrat estar inacabat.

Influències grecoromanes, islàmiques i del romànic català conflueixen per aplegar entre les seves parets els creients i els amants de l'art, els curiosos, en definitiva, però també la figura inspirada en aquella imatge estàtica incinerada el 1972 i els set sants –patrons de cada parròquia i obra de Sergi Mas– que l'envolten per resguardar-la. ≡



Gas naturalment

GAS NATURAL LIQUAT

Ajuda a
créixer
la teva
empresa

C/ dels Hortals 8 · AD400 La Massana · Principat d'Andorra · engas@andorra.ad · Tel. 738121



engAS



La nova imatge de la Mare de Déu de Meritxell

La imatge és una rèplica «perfecta» de l'original.

La Diada de Meritxell d'enguany presentarà al poble andorrà la nova talla de la mare-dedéu de Meritxell que s'ha instal·lat al presbiteri de la basílica. La nova talla, encarregada a un taller d'Olot, ha estat elaborada amb tècniques informàtiques, feta amb làser i, posteriorment, policromada per un restaurador. Aquesta ha de ser una de les rèpliques més fidels de la imatge desapareguda durant l'incendi del 1972, ja que la tècnica consisteix en tallar la imatge a partir de fotografies, que és l'únic que es conserva de l'original. L'escaneig que es realitza extreu les proporcions, mesures, i fins i tot, les textures retratades.

Aquesta imatge, que ha subvencionat el Bisbat, és una rèplica «perfecta» de la primera que datava d'entre els segles XI i XII i conviurà amb la que, ara fa dos anys, es va elaborar pel santuari vell.

Aquesta altra imatge va ser creada per la tallista i restauradora Ingrid Forell, a petició

La reproducció es va realitzar amb motiu de la incorporació de Meritxell a la Ruta Mariana

del Departament de Patrimoni Cultural. La recuperació de la talla al santuari vell es va dur a terme amb motiu de la inclusió de Meritxell en la Ruta Mariana. Forell va explicar que la reproducció la va fer «en base a la còpia que havia fet Sergi Mas de l'original», ja que «de fotografies de tota la verge original no se n'han conservat» i l'única rèplica de la qual es coneixien les quatre cares és la de Mas. Mossèn Ramon de Canillo, per la seva banda, va remarcar que la recuperació d'aquesta talla «és un somni».

L'autora va explicar que va ser «un procés bastant llarg i dens, perquè implica molta feina física». També va ser complicat «anar comparant a dos o tres dimensions i anar

agafant totes les mides perquè quedi bé». Tot i que hi ha algunes modificacions respecte reproduccions anteriors, els elements que Patrimoni Cultural va demanar que es respectessin al màxim, tal com va explicar Forell, van ser «la mà dreta, la mirada, els peus i la corona, que representa uns ulls». En aquestes parts, va afegir, «es va fer un estudi de documentació de quins eren els elements policromats que tenia la Verge, ampliant fotografies al màxim per saber quins elements tenia, perquè a la imatge no es veia gaire bé».

Mossèn Ramon de Canillo, mentrestant, va assegurar que la recuperació de la talla «és un somni», ja que «hem pogut tornar una imatge al seu lloc ori-

ginal». La reproducció es va realitzar amb motiu de la incorporació de Meritxell a la Ruta Mariana, un itinerari d'interès cultural i religiós que inclou cinc llocs de culte, el Pilar, a Saragossa, Torreciudad, a Osca, Montserrat, a Barcelona, Lourdes, als Alps Pirineus francesos i Meritxell.

Mossèn Ramon va remarcar que la imatge de la Verge «és realment la relíquia dels andorrans, perquè em trobo moltes famílies andorranes que em demanen una missa, un acte íntim o un bateig a Meritxell, perquè hi tenen el cor». El santuari de Meritxell recupera així una altra imatge de la Verge, després que es perdés l'original, datada entre els segles XI i XII. ≡



Poritex

Sistema de reg exsudant

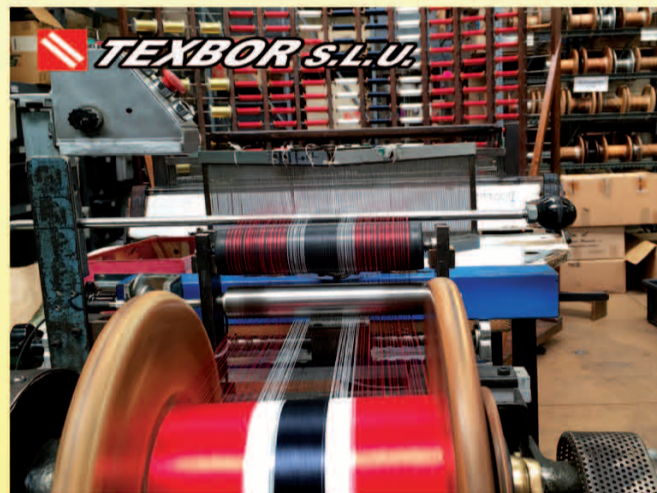
Tub porós tèxtil

En procés d'internacionalització

Fabriquem a Andorra per a tot el món

Sistema propi de fabricació amb patents mundials

www.poritex.com



EXIT-DECOR

Cintes tèxtils per a decoració i packaging

Proveïdor oficial d'Inditex

110 anys d'història

Fabriquem a Andorra per a tot el món

En procés d'internacionalització

www.texbor.com



SMART-SLING

Transport de càrregues externes amb helicòpter
Única fàbrica al món d'eslingues 100% per a helicòpters

En procés d'internacionalització

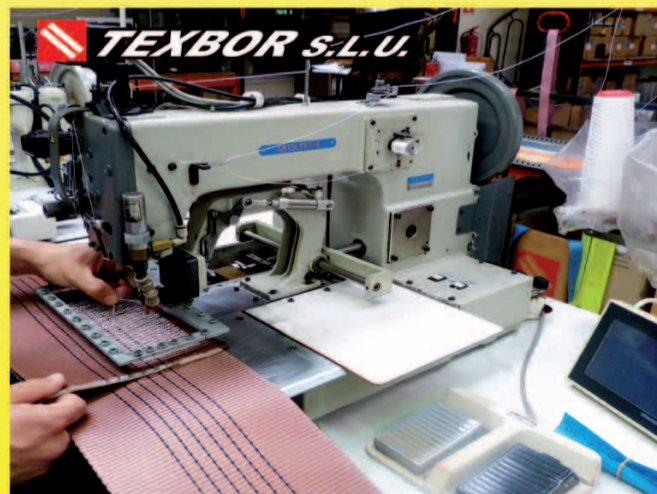
Fabriquem a Andorra per a tot el món

Sistema propi de fabricació amb patents mundials.

www.smart-sling.com



TEXBOR S.L.U.



EXIT-SLING

Eslingues per a la construcció

Sistemes de subjecció de càrregues

110 anys d'història

Fabriquem a Andorra per a tot el món

En procés d'internacionalització

www.texbor.com



TEXBOR S.L.U.

En procés d'internacionalització

Fabriquem a Andorra per a tot el món

Sistema propi de fabricació amb patents mundials

110 anys d'història

4 unitats de negoci:



Si volen conèixer les nostres instal·lacions demanin hora a texbor@texbor.com

www.texbor.com

Visitar el romànic en bus

El punt de sortida és la plaça Príncep Benlloch, 1



El servei de Bus Turístic d'Andorra Turisme ofereix set rutes diferents, una per cada dia de la setmana, de dilluns a diumenge. N'hi ha una, però, que es repeteix: la de Paisatge i Romànic, que es realitza cada dilluns i dijous al matí. Durant l'itinerari, els passatgers estan acompanyats en tot moment d'un guia turístic oficial i poden utilitzar una audioguia disponible en quatre idiomes (català, castellà, francès i anglès). L'itinerari estarà en funcionament fins al 30 de setembre.

El punt de sortida de tots els itineraris del Bus Turístic d'Andorra és la plaça Príncep Benlloch, 1, davant del Comú d'Andorra la Vella, amb parades al carrer Bonaventura Armengol (punt de parada dels autobusos de línia), a Caldea (Escaldes-Engordany) i a la central d'autobusos d'Autocars Nadal, a l'avinguda Tarragona (Andorra la Vella).

La primera parada de la ruta és a Encamp, on el grup visita l'església de Sant Miquel de la Mosquera i el Museu Etnogràfic Casa Cristo. La petita capella de la Mosquera data del final del segle XVI. És una església de planta rectangular i d'estructura molt senzilla, parcialment excavada a la roca. A l'altar major es conserva un retaule dedi-



econet
ECO-NETEGES ESPECIALS S.A.

Despatx: Ctra. General 3 - Ed. Ariel - Bloc A - 1r, 4a AD400 La Massana - Principat d'Andorra
- Tel 73 79 55 - Fax 73 79 56 E-mail: econet@andorra.ad
Magatzem: Ctra. D'Arinsal - Zona Industrial Teixidó - nau 1 - local 3

GESTOR RESIDUS

Categoria transportista: T-0065

Categoria emmagatzematge: EE-0015

Disposem dels mitjans tècnics i humans preparats per a oferir el millor servei, respectant el medi ambient i amb la seguretat de disponibilitat en qualsevol moment i sense limitacions d'horari. Li oferim una atenció immediata les 24

Els nostres serveis són:

- Neteja, manteniment i desembós del clavegueram, col·lectors...
- Neteja amb aigua a pressió de carrers, voreres, W.C. Químics, façanes i túnels...
- Neteja de fosses sèptiques, dipòsits, pous negres i bombeig en casos d'inundació.
- Netejes separadors de greixos i d'hidrocarburs.
- Obturacions, localització d'arquetes ocultes...
- Inspecció de cannonades amb càmera de TV.
- Mesura de cabals i mostreig d'aigües residuals.
- Neteja, desgassificació i reparació de cubes de gas-oil.
- Neteja i retirada de residus perillosos.

WATER RECYCLING TECHNOLOGY

EQUIP COMBINAT DE SUCCIÓ I NETEJA AMB RECICLATGE DE L'AIGUA QUE UTILITZA



SERVEI 24 HORES TEL 73 79 55



cat a sant Miquel Arcàngel i a sant Joan Baptista. Al segle XIX, la decoració interna de la capella va ser modificada i el pintor Josep Oromí de la Seu d'Urgell va fer-hi unes pintures murals.

La Casa Cristo està situada al mig del l'antic nucli urbà de la Mosquera, al carrer dels Cavallers. La seva construcció va estar condicionada per la necessitat d'adaptació a l'espai disponible dins el nucli urbà: és una casa força estreta, estructurada en tres plantes. La construcció data entre el segle XVIII i el principi del segle XIX i és un exemple de propietat de famílies humils que sorgeixen en aquesta època com a conseqüència de la bonança econòmica per la qual va passar Andorra al segle XVIII.

El Bus Turístic deixa Encamp per anar fins al Mirador del Roc del Quer, a la carretera del coll d'Ordino, per gaudir de les vistes sobre la vall de Montaup, la vall de Canillo, el pic de Carroi i les bordes disperses pels prats.

La següent parada és a l'església romànica de Sant Joan de

Caselles, d'estil romànic, situada sobre una roca que domina el camí ral que des de Canillo comunicava amb França. La capella va ser edificada al final del segle XI o al principi del XII. La nau i el campanar són d'estil romànic, mentre que els porxos són posteriors, probablement dels segles XVI o XVII.

De tornada, la ruta del Bus Turístic s'atura al Santuari de Meritxell, on els visitants recorren l'edifici nou, construït als anys 70 per l'arquitecte Ricard

Bofill, i l'església romànica original, que el foc va destruir l'any 1972 i que, posteriorment, va ser reconstruïda. L'església d'origen romànic es va aixecar en un moment indeterminat anterior a la segona

meitat del segle XII. En una fase posterior, anterior al segle XVII, s'hauria aixecat un primer porxo. Cap a l'any 1658, data probable de finalització de les obres, s'hauria construït una nova església barroca que en gran part correspon a l'actual. L'any 1994 la nau original es va convertir en una sala on ara es presenta l'exposició *Meritxell Memòria*. ≡

El Bus Turístic deixa Encamp per anar fins al Mirador del Roc del Quer, a la carretera del coll d'Ordino

NOVA CONSTRUCTORA ANDORRA SUBCONTRATISTES

www.novaconstructoraAnd.com

US DESITJA FELIÇ DIADA DE MERITXELL!

NOVA CONSTRUCTORA ANDORRA

ESTRENA WEB

NOVA CONSTRUCTORA

www.novaconstructoraAnd.com

Nova Constructora és el proveïdor de personal subcontractat per a les empreses de més prestigi i reconeixement del Principat d'Andorra.

OBRA CIVIL - EDIFICACIÓ - ESTRUCTURES ESPECIALISTES EN SUBCONTRACTACIÓ

Meritxell, inici del curs polític

El cas BPA marcarà aquest inici de curs i potser uns quants mesos més

La Diada de Meritxell coincideix per tradició amb l'inici del curs polític en celebrar-se en aquesta jornada la tradicional sessió del Consell General que dona el tret de sortida a un nou període de reunions de l'òrgan legislatiu del Principat.

En guany s'espera una tardor calenta, els temes que van quedar oberts abans de l'estiu no tan sols no s'han tancat sinó que, en algunes ocasions, s'han complicat.

El cas BPA marcarà aquest inici de curs i potser uns quants mesos més. Les declaracions del propietari de l'enti-

tat bancària Higini Cierco davant la batlle explicant que es van rebre pressions des d'Espanya per revelar els comptes de la família Pujol, han complicat encara més un tema que per si sol ja era prou complex.

Un altre dels punts candents a partir d'ara, si és que no ho era ja abans de l'estiu, és la negociació de l'acord amb la Unió Europea, un acord que cada vegada distancia més els diferents sectors polítics i que poden ser la base de la futura orientació política i econòmica del país.

La sanitat segueix essent un altre apartat pendent d'aquest Govern com ho va ser dels an-



teriors. Els darrers moviments del ministre Carles Álvarez nomenant un equip directiu amb un secretari d'Estat i prescindint d'un director com hi havia fins ara, fan preveure un altre tarannà en el tractament del tema que només el temps dirà com anirà.

La reforma de l'administració també ha entrat en un punt que marcarà els propers mesos amb la seva aplicació. L'objectiu del Govern és, entre d'altres, establir les normes de mobilitat entre administracions, revisar els processos de selecció i els sistemes retributius. En els propers dies s'han d'iniciar les reunions entre els diferents sectors (Departament de Funció pública, directors, sindicats...) i no és especular dir que poden ser complicades.

Molts són els temes pendents per als propers mesos, sense oblidar la reglamentació dels cossos especials (polícia, bombers, centre penitenciari...) o les transferències i competències entre Govern i Comuns. El tema, que enfronta les administracions, sembla que no tingui fàcil solució tot i la coincidència de partits de la gran part de mandatariis. Es podria dir que les coses es veuen diferents segons per a quina administració hagin estat elegits. ≡



BON CONSELL
gestoria
administrativa i comptable

- **Constitució de societats a Andorra i a l'estranger.**
- **Passaports, permisos, immigració i tota mena de gestions administratives.**
- **Tot tipus de tràmits de comerç.**
- **Servei de comptabilitat.**
- **Tot tipus de tràmits de comerç.**



Carrer l'Aigüeta, num. 19, 1^a planta, despatx 4 · AD500 Andorra la Vella · Principat d'Andorra
Tel.: (+376) 865 915 · Fax: (+375) 865 916 gestobon@andorra.ad



PRIMERA EMPRESA ANDORRANA DE SEGURETAT ELÈCTRICA

El vehicle elèctric, l'opció més intel·ligent per a un futur sostenible

La irrupció dels Vehicles Elèctrics (VE) està provocant una explosió mediàtica de gran abast abastant aspectes energètics, tecnològics, econòmics i ambientals, que representa una gran oportunitat de actuació en tots aquests camps.

Entre els aspectes que generen major preocupació destaca el referit als tipus de punts de recàrrega i la seva disponibilitat. CIRCUTOR ha dissenyat i desenvolupat un conjunt d'equips i sistemes intel·ligents per a la recàrrega dels vehicles elèctrics.

eHome



DISSENY ATRACTIU PER A ÚS DOMÈSTIC



APARCAMENTS UNIFAMILIARS I D'EMPRESA

GRANS SUPERFÍCIES

ESTACIÓ DE CÀRREGA RÀPIDA



- Sipce també distribueix equips de mesura i eficiència energètica (bateries condensadors, filtres harmònics...) de la marca Circutor, com tot el sistema de control energètic. Així com la recarrega de vehicles elèctrics.

Des de la seva fundació a 1973, a CIRCUTOR S.A. ha centrat la seva activitat en el disseny, fabricació i comercialització d'equips de protecció elèctrica industrial, mesura i control de l'energia, i compensació de l'energia reactiva, amb gran esperit innovador i sempre en estreta col·laboració amb els seus clients.

Oferim:

- Subministrament dels productes.
- Un servei post-venda en tots els productes.
- Assessorament tècnic als seus clients.
- Possibilitat de efectuar un contracte de manteniment una vegada finalitzat el període de garantia, segons les necessitats de cada client.
- Reparació i manteniment de tot tipus de sai's i de qualsevol marca.

NOTÍCIES

WiBeee.

Un expert en eficiència sempre amb tu.



Wibeee és un nou concepte d'**analitzador de consums energètics**, monofàsic o trifàsic amb una connexió sense fil via Wi-Fi, que t'ajudarà a controlar i reduir el teu consum elèctric. El seu revolucionari disseny fa que la seva **instal·lació** sigui molt **senzilla**, començant ràpidament a adquirir dades elèctriques, amb la finalitat de facilitar-te la presa de decisions a l'hora d'entendre com uses l'energia elèctrica.

Gràcies a la seva aplicació gratuïta **WIBEEE APP**, podràs visualitzar còmodament totes les dades mitjançant el teu smartphone o tablet. A més a més, des de la seva plataforma web gratuïta podràs realitzar una anàlisi detallada, de forma ràpida i visual, de totes les dades registrades. Per fi un dispositiu amb personalitat, **Wibeee** mostra tot el que abans no podíem veure.

Per a més informació: <http://wibeee.circutor.com>



La Verge que uneix tots els pobles

Els aragonesos hi van a celebrar el Pilar, els andalusos la Virgen del Rocío

Les diferents comunitats de residents a Andorra visiten el Santuari de la Verge de Meritxell regularment, sempre amb un esperit festiu i de devoció a la patrona del Principat. Portuguesos, gallecs, aragonesos i andalusos, entre altres, almenys un cop l'any acudeixen en pelegrinatge a Meritxell. Segons explica mossèn Ramon, «la Verge uneix comunitats». El Santuari és un espai de trobada i de diàleg entre veus diferents i visions del món diverses, amb la Verge com a nexe d'unió.

Els aragonesos hi van a celebrar el Pilar, els andalusos la Virgen del Rocío, i així, amb el denominador comú d'honor a Maria, tothom fa cap a Meritxell.

En opinió del mossèn de Canillo, «la maternitat és un lligatge universal i, en el cas d'Andorra, s'ha convertit en el

símbol d'un país». Les diverses comunitats, tot i que es troben ben integrades en la terra que els ha acollit, són fidels a les seves cites anuals respectives, en les quals honoren les seves verges patrones i troben en el Santuari de Meritxell el marc idoni per a les celebracions.

Els més fidels al pelegrinatge són, cada any, els padrins. Si bé molts d'ells no fan el recorregut sencer per la seva duresa, sí que s'animen a fer el trajecte final o bé caminar pels mateixos terrenys que rodegen el Santuari per aconseguir amb les seves creences.

Però els pelegrinatges dels fidels no només es duen a terme durant la Diada de Meritxell o altres festivitats, sinó que a diari són centenars les persones que s'acosten fins el Santuari o fins l'antiga església romànica reconstruïda després de l'incendi que la va malmetre. ≡



US DESITJA BONA DIADA

Mudances nacionals/internacionals
Transports urgents / instal·lacions

(+376) 33 26 71
alexmudances@hotmail.com



El nom Meritxell

Deriva de l'etimologia mereig, apòcope de «mig dia»

Meritxell, o com es deia abans oficialment Maria de Meritxell, també es diu informalment o familiarment Meri o Txell. És un nom femení d'advocació mariana a la Mare de Déu de Meritxell. Originalment, els noms que deriven d'advocacions marianes completaven el nom de Maria (Maria de) fins que han pres significat per si mateixos, i, lògicament, tots ells són femenins.

A Andorra no és gens difícil conèixer-ne alguna i fora de les nostres fronteres ha proliferat força en els darrers temps, tot i que darrerament ha baixat el nombre de nadons que reben aquest nom.

En els darrers anys, a Catalunya trobem que s'ha posat el nom de Meritxell a una cinquantena de nenes en néixer, és a dir, que en tenim 1,5 per cada 1.000 naixements. Anys enrere, a inicis de segle XXI, hi havia hagut més de 150 nenes amb aquest nom a Catalunya cada any, arribant a superar el 3 per mil dels nous naixements.

El significat

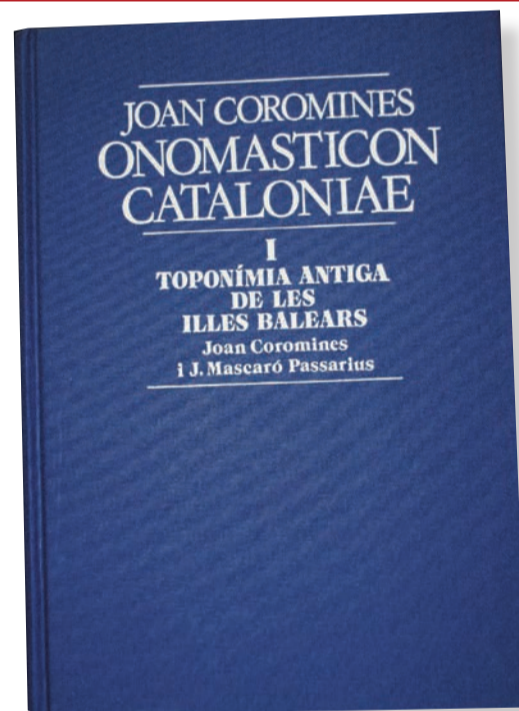
Pel que fa al significat del nom, Joan Coromines, a l'*Onomasticon Cataloniae*, diu que Meritxell deriva de l'etimologia mereig, apòcope de «mig dia». Antigament aquest mot era fet servir pels pastors per referir-se a les pastures que es troba-

ven en la vessant solana de la muntanya.

El Santuari vell de Meritxell es troba en un vessant amb aquesta orientació sud. Seguint aquesta línia, altres hipòtesis diuen que prové del llatí *meridien*, és a dir «sol de migdia» o «petit migdia».

Una tercera hipòtesi la deriva del protobasc (llengua que al Baix Imperi Romà i fins a l'Alta Edat Mitjana es parlava tant a Andorra com arreu dels Pirineus), com a fusió dels molts Mari i Etxea, el que significaria «casa de Mari». També cal tenir present que Mari és la deessa principal de la religió basca precristiana.

El nom de Meritxell no té traducció a cap idioma. ≡



F I T O s.l.

Façanes de vidre
Cristalleries FITO està amb l'eficiència energètica



Les marededéus trobades

Moltes imatges s'han trobat en coves, megàlits o grans roques

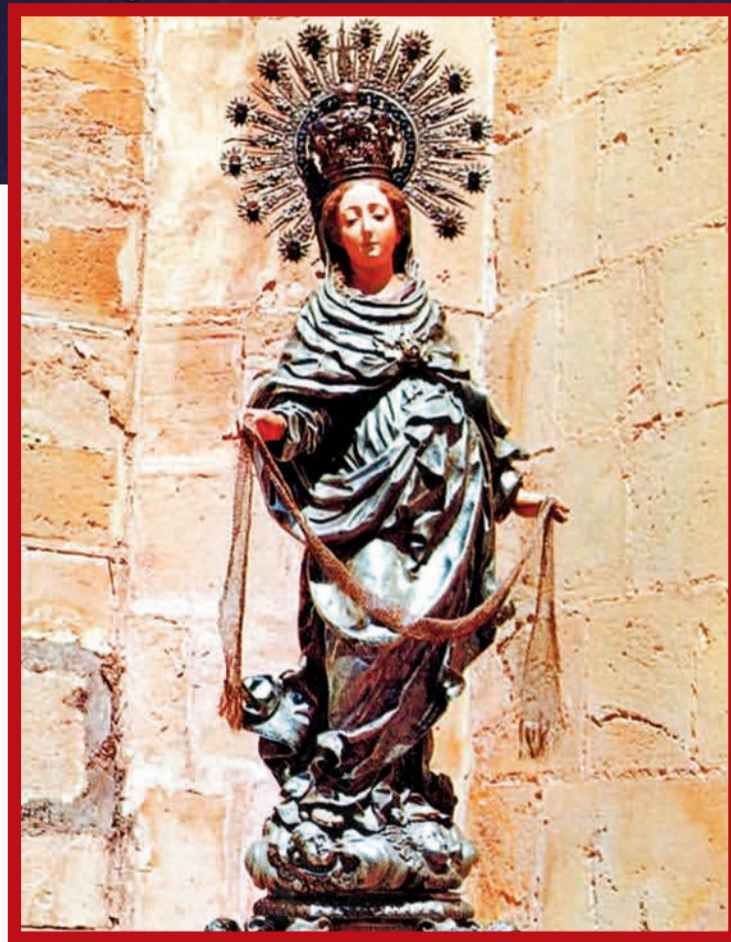
Moltes imatges de marededéus han estat trobades en els llocs més privilegiats de la natura, des de coves i megàlits fins a fonts i rieres, passant per arbres majestuosos i esbarzers florits. Un personatge humil acostuma a trobar la imatge i la troballa va acompanyada de fenòmens sobrenaturals. Moltes festes majors de viles i ciutats tenen com a motiu tradicional de celebració la de la Mare de Déu Trobada.

El caràcter matriarcal d'aquesta divinitat és patent en les marededéus romàniques, assegudes amb el Nen a la falda o donant-li el pit, amb un ram, una flor o un fruit. Aquest fruit sovint és una poma, ja que se l'identificava popularment

Moltes imatges de marededéus s'han trobat -no aparegut- de manera sorprenent

amb la bola del món, tot i que en aquell temps s'ignorava que el món era rodó. La divinitat cereal, representada en els jocs dels segadors com la mare del blat, del gra o de la civada, la garba mestressa, l'acostumen a acompanyar altres símbols, com una espiga, un ocell que porta a la mà i una corona.

Moltes imatges de marededéus s'han trobat -no aparegut- de manera sorprenent, en coves, megàlits o grans roques. Aquest seria el cas de Rocaprevera o Rocacorba. D'altres en cims, com Puigraciós, Queralt, Bellmunt, Montgarri, Montserrat, Montsant, el Mont, la Serra, el Far, Puig-l'agulla o Puig-cerver. També hi ha hagut marededéus que han estat localitzades en fonts, rieres i llocs d'aigua, sovint de



ASSEGURANCES IVORI, S.A.

CIA. D'ASSEGURANCES DE VIDA

c/ Prat de la Creu, 96, 2n 3r
AD500 Andorra la Vella
Principat d'Andorra

Tel.: +376 801 683
Fax: +376 863 908

Correu electrònic: assivorisa@andorra.ad

virtuts miraculoses, com és el cas de Fontcalda, Font-romeu, la Salut, l'Estany, la Riera; en arbres majestuosos com el Roure, els Oms, el Lledó o el Pi. I, fins i tot, en conreus, com la Gleva o, el Vinyet, i en esbarzers florits. En definitiva, en els llocs més privilegiats que la natura de cada rodalía ofereix.

Molts d'aquests indrets en els quals s'han trobat les marededéus havien estat llocs de culte precristians. És per aquest motiu que, sovint, quan es troba la imatge, aquesta es resisteix a ser traslladada. Normalment es vol baixar la imatge a la ciutat i aquesta fuig, es fa tan pesant que esdevé impossible moure-la o desapareix, sempre tres vegades, de l'església on l'han traslladat. Es tracta d'un senyal: la imatge vol ser venerada al lloc on la van trobar i no pas a la terra baixa o a ciutat, considerats llocs profans, i ser reconeguda com a Senyora del Lloc.

L'indret on ha de bastir-se la capella sol ser indicat a través d'un prodigi meteorològic, com pluja en temps assolellat o neu en ple estiu, o bé un fenomen astronòmic, com la caiguda d'estrelles. El motiu és que els humans no poden escollir el lloc, sinó que aquest és revelat de forma màgica.

Totes les ermites de marededéus trobades són fites d'aplec i romeries anyals, on hi acut gent de tots els pobles de la rodalía, el



dia de la festa (8 de setembre) i els dilluns de les dues Pasqües.

La historiografia popular indica sovint que es tracta d'imatges antiquíssimes amagades per preservar-les de la invasió sarraïna. En realitat, les més antigues són romàniques, dels segles XI i

XII. La iconografia recorda antigues divinitats tel·lúriques o lunars, com Isis amb Horus a la falda; Demèter, deessa del blat; Cíbele, mare de les deus d'aigua, o les marededéus negres.

La troballa d'una marededéu també és meravellosa. A vega-

des la troba un pastor, adult o nen, un be, un bou que bruela, furga amb la pota i s'agenolla. En altres ocasions, la troba un llaurador, a punta de pala o fent els solcs; un bosquerol, un carboner, un ermità, un corb, una oreneta, un eixam d'abelles o de formigues alades. Fins i tot, hi ha hagut marededéus que han estat trobades per un musulmà: «un esclau de Moreria us trobà de tap d'un rec». Tanmateix, la troballa sempre va acompanyada de fenòmens sobrenaturals, com resplendors celestials, cantúries d'àngels o una pluja d'estrelles, que remarquen el caràcter sagrat del lloc.

Segons el folklorista català Joan Prat, arreu d'Europa s'explica la llegenda d'una imatge troba-

da per un toro o un altre animal, sovint venerada en un santuari i objecte de pelegrinatge i devoció popular. És probable que aquest fos el procediment pel qual hagin estat cristianitzats determinats llocs de culte pagans.

És molt possible, doncs, segons Prat, que la situació predominantment rural de molts santuaris marians hagi estat una forma de fixació del culte cristià al territori. En aquest sentit, les llegendes de la troballa de marededéus no serien més que la traducció mítica i simbòlica d'un seguit de raons històriques i socials lligades a aquests centres privilegiats que posen en contacte el món humà amb el diví.

Entre les marededéus trobades destaquen la Pietat d'Ulldedona, la Cinta de Tortosa, la de la Serra de Montblanc, la del Turra d'Olot, la de Queralt de Berga, la del Claustre de Solsona i la de Núria. I la de Montserrat, patrona de Catalunya, que té com a data pròpia el 27 d'abril. A més de la Mare de Déu de la Salut d'Algemés (Ribera Alta), la Mare de Déu de Gràcia de Maó i la de Meritxell a Andorra.

Moltes festes majors de viles i ciutats tenen com a data i com a motiu tradicional de celebració la d'una Mare de Déu Trobada, venerada en el seu terme. A l'entorn del santuari tenen lloc processons votives, aplecs i romeries. A Andorra s'hi celebra la Festa Nacional. ≡

Molts d'aquests indrets en els quals s'han trobat les marededéus havien estat llocs de culte precristians



Liberals d'Andorra us desitja
FELIÇ DIA DE MERITXELL



08 DE SETEMBRE



Liberals d'Andorra

www.liberals.ad





<< Meritxell del silenci,
 ensenyeu-nos a escoltar.

 Meritxell de la muntanya,
 ensenyeu-nos a admirar.

 Meritxell de les neus, ensenyeu-nos
 a no mentir, a no mentir-nos.

 Meritxell de la gavernera, ensenyeu-
 nos la joia del donar i del donar-se.

 Meritxell de les grandalles,
 ensenyeu-nos la dolcesa de la vida.

 Meritxell del cel net i del sol
 esplendorós, ensenyeu-nos la Llum.

 Meritxell veïna dels prats, de les
 bordes i de les cases de pagès,
 ensenyeu-nos la senzillesa.

 Meritxell del sofriment,
 ensenyeu-nos a pregar.

 Meritxell dels infants, ensenyeu-nos
 a somriure.

 Meritxell de la pau, ensenyeu-nos la
 solidaritat.

 Meritxell, Mare dels andorrans,
 ensenyeu-nos la unitat.

 Meritxell, Mare de Déu, >>>

Pregària a la Mare de Déu de Meritxell

EuroPrevenció S.L.

Riscos Laborals

FORMACIÓ A TOTS ELS NIVELLS I EN TOTES LES ESPECIALITATS EN PREVENCIÓ DELS RISCS LABORALS

ENGINYERIA DELS RISCS
 Tècnics en Prevenció i Seguretat Integral
 Seguretat Tecnològica
 Seguretat Industrial
 Seguretat Ambiental
 Seguretat Vial

TÈCNICS EN RISCS LABORALS
 Seguretat en el Treball
 Higiene Industrial
 Ergonomia
 Psicosociologia
 Vigilància de la salut

Peritatges en Prevenció dels Riscos Laborals
(Judicials i Privats)

C/ de l'Aigüeta, 2, 2n 1a · AD500 Andorra la Vella · Tel. 82 24 98 · Fax 82 45 79 · Mòbil 36 09 99 · europrevencio@andorra.ad

telecomunicacions

sistemes integrats de comunicacions multimèdia.

sistemes de gestió i control intel.ligents.

infraestructures de xarxes informàtiques.



MULTIMÈDIA IP

“ Comunicacions Unificades i Segures ”

Telesistemes S.A, com a proveïdor “d’Infraestructures Tecnològiques Multimèdia”, continua a l’avantguarda de les tecnologies emergents incorporant els avenços de les Telecomunicacions i adaptant-los a l’entorn específic del CLIENT:



Mobilitat – Wifi
 Telefonia IP / tradicional
 Networking (Switching / Routing / Seguretat)
 Infraestructures de cablejat estructurat / fibra òptica
 Integració Front-Office

APLIQUEM tota la nostra experiència en Telecomunicacions Professionals al Principat, des de l’any 1989, i servei de manteniment “365 dies / 24 h”, per satisfer, amb garantia de qualitat, totes les necessitats de comunicacions unificades del NEGOCI actual.

Bona diada de MERITXELL

www.telesistemes.ad

T +376 800 780

productes:

centrals telefòniques, telefonia IP, actius de xarxa LAN/WAN, seguretat de xarxes, sistemes integrats de comunicació multimèdia, cablejat estructurat de fibra òptica/coure, sistemes de gestió i control d’aparcaments, equips de gravació de veu/video digitals, equips de comptatge i verificació d’euros falsos...

La Ruta Mariana

Mossèn Ramon reconeix que «la distinció és un impacte en el món religiós i dona

La declaració com a Basílica menor del Santuari de Meritxell i la seva incorporació a la Ruta Mariana han fet que es multipliquin els visitants al temple durant els darrers anys. La seva inclusió a la Ruta Mariana va fer que el Santuari entrés dins el cercle de turisme religiós i es va incorporar en una Ruta que juntament amb el Pilar, Montserrat, Lourdes i Torreciudad, té més de 12 milions de visitants a l'any i es promociona a més de 150 països.

El Santuari de Meritxell, declarat Basílica menor pel papa Francesc és el monument més visitat d'Andorra i s'integra a la Ruta Mariana que passa per Lourdes, Torreciudad, Meritxell, i el Pilar de Saragossa. La basílica va incrementar el nombre de visitants considerablement mentre que la majoria de museus i monuments del país van perdre visites. A la xifra oficial de visitants del Santuari, cal sumar-hi la gran quantitat de persones que acudeixen a Me-

ritxell al llarg de l'any i que no estan comptabilitzades en el total de visites guiades del servei de Patrimoni Cultural. La majoria de turistes són espanyols, seguits de prop pels francesos, però Meritxell també rep la visita de turistes d'altres nacionalitats.

I és que la tasca que fa mossèn Ramon Rossell en la promoció del turisme religiós en l'àmbit internacional té una clara incidència en el nombre de visitants. «Jo no faig vacances, el meu temps lliure el dedico a acudir a congressos de turisme religiós», explica orgullós.

Quant a la possibilitat que el turisme religiós augmenti al Santuari, ara que és basílica menor, mossèn Ramon reconeix que «la distinció és tot un impacte en el món religiós, perquè dona prestigi al santuari que s'inscriu en una ruta on ja n'hi ha tres amb la Catedral de la Seu i l'església de la Mare de Déu de la Vall de les Flors a Tremp». No obstant això, va matisar que «la gent ve quan

la busques», afegint que «al Santuari puja molta gent i, per això, hauria de tenir les portes obertes cada dia».

Mossèn Ramon explica que l'estiu va ser tot un èxit d'afluència, i que els dies que fa festa el guia de Patrimoni Cultural es van trobar amb tres autocars que esperaven per poder entrar entre la una i les tres de la tarda. «Són gent que busquen, a més a més, un restaurant per dinar i Meritxell els pot oferir tot això». Mossèn Ramon lamenta que des de Patrimoni Cultural i Andorra Turisme no hi hagi més interès pel santuari, mantenint-lo obert i fent-ne més promoció: mossèn Ramon argumenta que «el Sant Pare defensa que una basílica sempre ha d'estar oberta, de les nou del matí a les nou del vespre, perquè és un hospital per a l'ànima i per a la gent que ho passa malament».

Miracles, secrets, i vacances

Pel que fa a la hipotètica necessi-

tat que es produís algun miracle perquè Meritxell tingués el mateix ressò que altres santuaris dedicats a la Mare de Déu, mossèn Ramon argumenta que «de miracles bé que n'hi haguta Meritxell, encara que no s'expliquin i encara que no hi guardem penyores perquè es fan malbé i a la llarga, esdevenen insalubres». I insisteix que «Meritxell és la llar de tots els creients i sempre ha acollit les persones que més ho necessiten».

De fet Meritxell ja integra una Ruta Mariana que passa per alguns dels llogarets posats sota l'advocació de la Verge que tenen més fidels. Mossèn Ramon assegura que molts dels pelegrins que van a Lourdes aprofiten per arribar-se fins a Andorra i visitar el Santuari de Meritxell. De la Ruta Mariana que inclou Lourdes (França), Torreciudad (Osca), Meritxell i el Pilar de Saragossa (Espanya), se n'ha publicat un llibre que ofereix informació general dels diferents santuaris i també tot el que es pot visitar a cada lloc,

amb gran profusió de dades d'interès per al turista.

Aquesta ruta atreu cada any milers de pelegrins, la majoria per motius religiosos, però també per descobrir les meravelles culturals, gastronòmiques i naturals que amaguen els voltants de tots aquests llocs. N'hi ha que fan la ruta seguida i d'altres que opten per fer-la en quatre anys, passant un estiu a cada santuari.

Ruta Mariana


La idea d'incloure Meritxell a aquesta ruta es va gestar fa anys i ara ha estat possible gràcies a la col·laboració del Govern, Andorra Turisme, el Bisbat d'Urgell i el rector del Santuari. Hi ha hagut un treball conjunt amb l'empresa que gestiona la ruta per adaptar els diferents fulletons i incorporar el Santuari de Meritxell a la web de la Ruta Mariana, així com per editar el vídeo promocional i el logotip.

De manera paral·lela, explica Rossell, es va crear una web prò-



Tot l'equip us desitja
una bona Diada de Meritxell!

Ctra. de la Comella, 24 AD500 Andorra la Vella
T. +376 805 582 | www.garatgenogreda.ad

Segueix-nos a 

GARATGE NOGREDA

Perquè el teu negoci no s'aturi



ISUZU

ana

prestigi al santuari

plena per al Santuari i s'ha previst una sèrie de millores, a banda de l'ampliació dels horaris, de nou del matí a vuit del vespre els mesos d'estiu, com ara adequar un punt d'atenció als pelegrins i que hi hagi dos guies en el període estival per a l'atenció als visitants.

La història de la ruta

Parlar de la Ruta Mariana és parlar d'un itinerari d'interès cultural i religiós que uneix cinc importants centres marians, un itinerari de fe guiat per l'espiritualitat i devoció mariana, posseïdor d'una gran riquesa turística, patrimonial, rural, gastronòmica i natural. Es tracta doncs d'un itinerari plural i multicultural on cada santuari té unes qualitats i característiques pròpies i els entorns dels quals ofereixen una important i variada oferta d'atractius turístics. Actualment, és un dels itineraris de peregrinació més visitats i reconeguts. La proposta de Ruta Mariana inclou una part religiosa,

més espiritual, i una altra més turística i cultural, més terrenal.

Acull anualment entre els seus cinc santuaris al voltant de 12 milions de pelegrins, cosa que reflexa el gran atractiu i importància que té tant per als pelegrins com per als turistes. L'essència de la Ruta Mariana està en el valor espiritual dels seus santuaris i en un llegat històric, patrimonial i natural d'excepcional importància. Un dels objectius d'aquests centres és facilitar la visita al pelegrí o visitant, i afavorir el coneixement dels conjunts religiosos i els seus entorns.

La Ruta Mariana és presentada com a destinació global i unitària. Els visitants merament turístics es veuen atrets per la bellesa

artística, arquitectònica i natural que troben en els cinc santuaris i els enclavaments on se situen. «El pelegrí o creient acudeix amb objectius religiosos per trobar a Déu i a si mateix. Moltes persones que arriben com a turistes, surten com a pelegrins», s'exposa a la presentació de la ruta, a la pàgina web www.santuariodemeritxell.com.

L'avenç en les comunicacions i mitjans de transport, les noves i variades propostes dels santuaris, els atractius turístics existents al voltant dels mateixos i el desenvolupament del turisme com a fenomen de masses, han contribuït a que actualment existeixin diverses rutes i itineraris religiosos que són tota una realitat.

De fet, els propis santuaris han evolucionat i s'han adaptat a les necessitats del visitant, millorant els seus accessos i instal·lacions per donar un millor servei i envoltant-se d'una estructura perfectament planificada. A dia d'avui, al voltant de 180 milions de pelegrins viatgen per tot el món visitant diferents indrets sagrats, santuaris, centres de peregrinació o realitzant itineraris religiosos.

Aquests destins s'han adequat a les noves tendències del viatger i no només estan preparats per a acollir als pelegrins, sinó també als visitants i turistes que arriben i cerquen, a més del propi signifi-



cat espiritual de l'indret, el patrimoni cultural, artístic i natural.

cat espiritual de l'indret, el patrimoni cultural, artístic i natural.

El turisme religiós barreja cultura i religió, art i espiritualitat, natura i recolliment. Pelegrins i turistes coincideixen i fan de tot plegat una manera diferent de conèixer i experimentar.

La Ruta Mariana sempre ha estat aquí des dels orígens dels santuaris. La devoció que processen els fidels i els pelegrins per la santíssima verge és un fet tan antic com cert.

Des de fa segles, milions de persones peregrinen als Santuaris per venerar i donar gràcies a

la Verge, per demostrar la seva fe i el seu amor. De forma individual, en família, en grup, en romeria o en peregrinació, qualsevol manera és benvinguda per apropar-se a un d'aquests destins marians i rendir homenatge i adoració a la sagrada imatge.

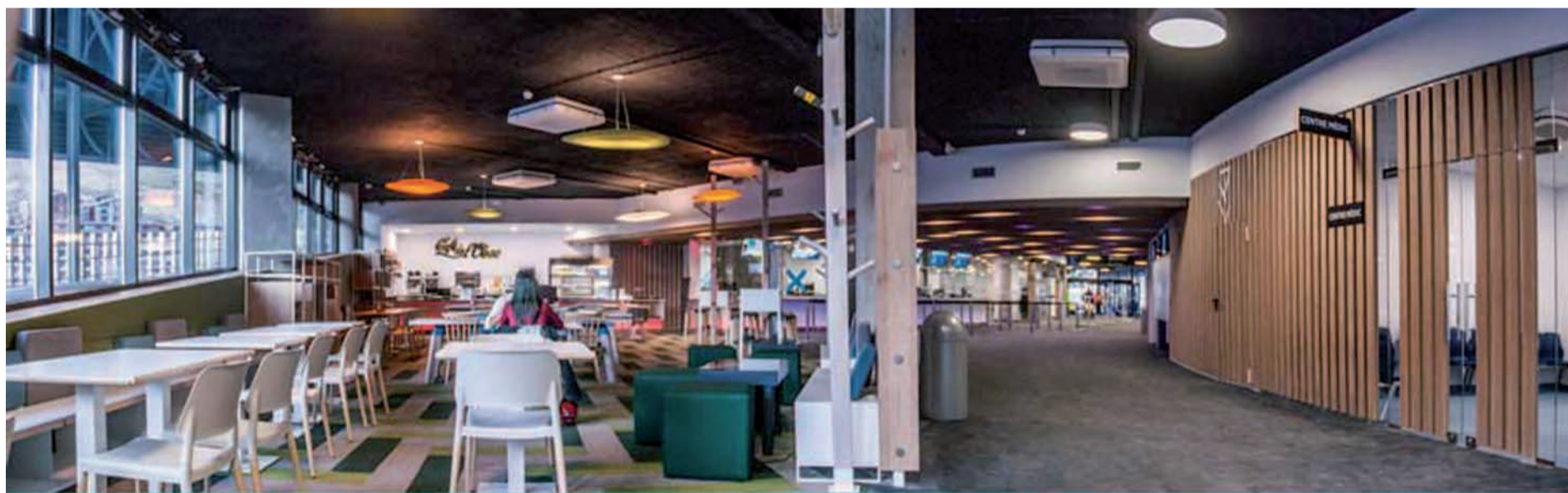
Avui en dia, els santuaris continuen amb aquesta tasca evangelitzadora de fomentar i difondre la devoció mariana, coordinant les accions i activitats pastorals i posant a l'abast de totes les persones els serveis del centre.

«Els camins per on passa la ruta mariana són infinits. És un itinerari assolible i accessible a través de qualsevol santuari. Hi ha diferents formes de viatjar d'un santuari a l'altre i visitar els seus racons, pobles i ciutats. Descobreix l'essència i el significat de cada temple i els encants i atractius turístics al voltant dels mateixos», exposen a la pàgina web.

Precisament, en aquesta pàgina de recent creació el visitant trobarà tot el que necessita per planificar la seva estada al Santuari de Meritxell. Hi trobarà informació sobre on dormir, on menjar i d'altres possibles activitats turístiques a realitzar al voltant de l'ermita.

En resum, una excel·lent ocasió per descobrir Andorra. La Ruta Mariana és, per tant, també un dinamitzador del turisme per al Principat. ≡

La seva inclusió a la Ruta Mariana va fer que el Santuari entrés dins el cercle de turisme religiós



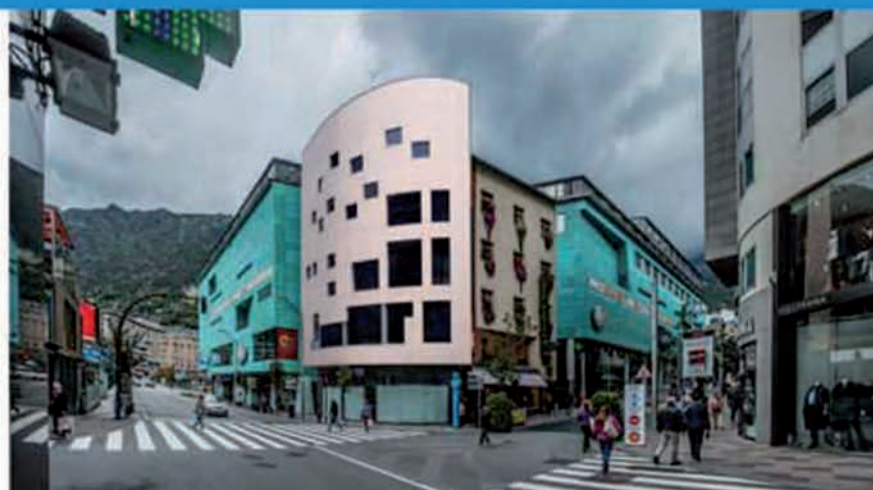
MSGRUP ESPECIALISTES EN:

Paviments
Aïllaments

Façanes
Impermeabilitzacions



Ctra de la Comella nº 41 - Edif. Encorces 2n
AD500 Andorra la Vella
PRINCIPAT D'ANDORRA
Tel: +376 721300 / 805920
msgrup@msgrup.ad



Goigs a la Mare de Déu de Meritxell

Puix aquí, divina planta,
volguéreu, tendra, brotar:
De Meritxell Verge santa,
vulgueu-nos sempre ajudar.

Prop les aigües del Valira
que murmura als vostres
peus,
escolteu del qui sospira
les adolorides veus.

Belles flors i tendres plantes
encatifen vostre altar.
De Meritxell ...

Per lliurar-vos de la ira
d'infidel perseguidor,
per molt temps l'erma
muntanya
encobrí tan ric tresor.
Mes el cel volgué mostrar-vos
com un sol formós i clar:
De Meritxell...

Una seca gavernera
que amagava tan gran bé.
abans de ser primavera
verda fulla i flor tragué.
Puix vós sou rosa divina
de bellesa singular:
De Meritxell...

Els pobles veïns s'afanyen
a venir-hi en processó
i a l'església us acompanyem
amb fe viva i devoció.
Mes tantost la nit arriba.
vós torneu al roserar:

De Meritxell...

Vostra voluntat sagrada
clarament manifesteu
quan, enmig d'una nevada,
vostre tron assenyaleu.
Des d'aquí tostemps volíeu
gràcies sens fi dispensar:
De Meritxell...

Beneït sigui tothora
el dolç nom de Meritxell
pel romeu, que aquí us im-
plora,
dels comtats de
Foix i Urgell.

De la Conca i la Cerdanya
us vénen a visitar.
De Meritxell...

Ja des de l'Edat Mitjana
per les Valls sempre vetlleu,
i vós, Reina sobirana,
la fe d'Andorra gardeu.
El verí de l'heretgia
mai no hi pogué penetrar:
De Meritxell...

Si ens amenaçaven guerrer
com un terrible flagell,
defenseu aqueixes terres
amb el vostre sant mantell,
i amb miracles prodigiosos
l'enemic feu recular:
De Meritxell...

Vos oïu el qui en les penes

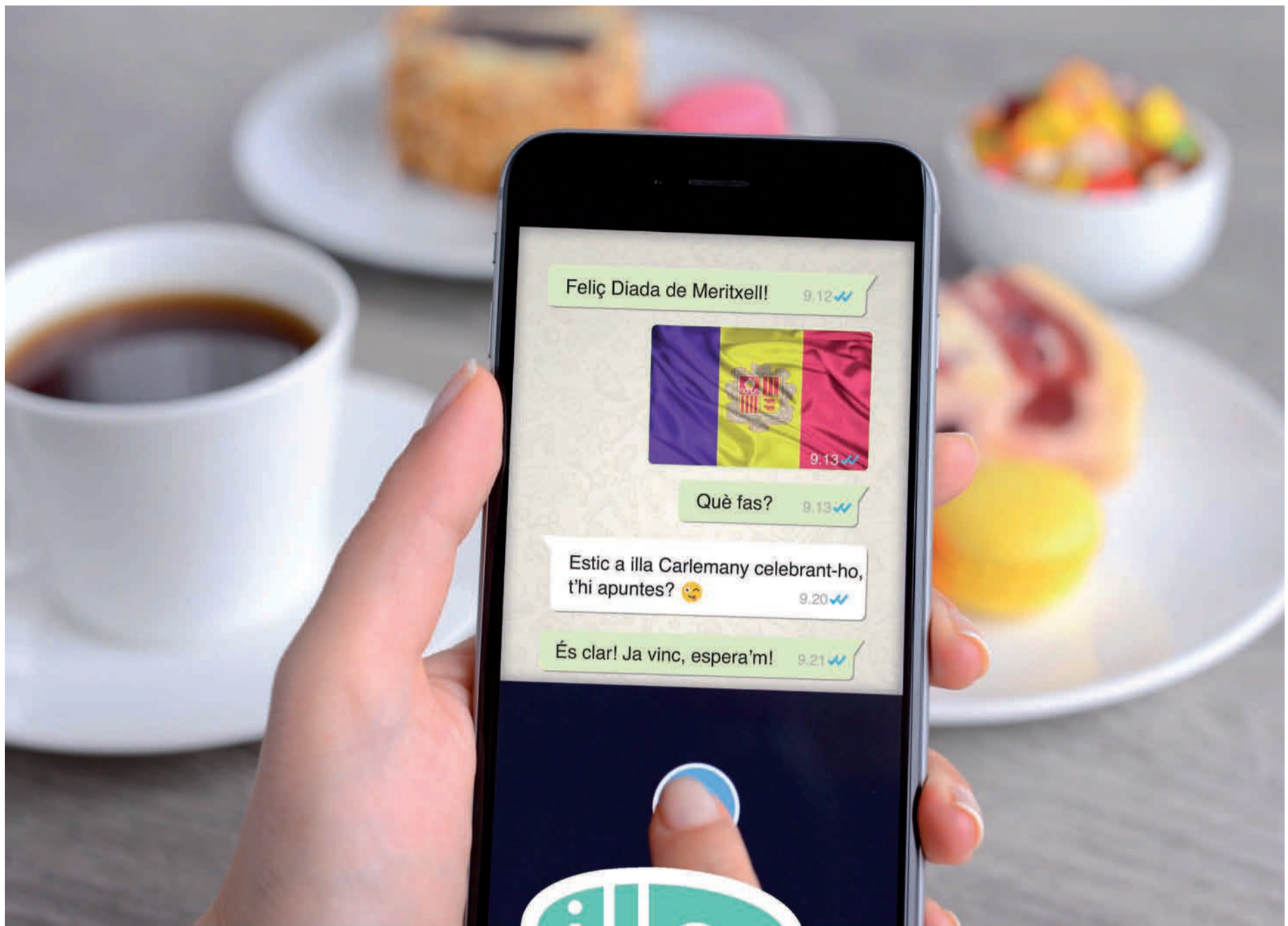
busca aquí el consol perdut;
el malalt sent a les venes
renéixer vida i dsalut.
Quan del cel la pluja ens
manca,
aviat la feu baixar:
De Meritxell...

Per patrona us aclama
el Consell amb gran amor,
i entusiasmat proclama
que d'Andorra sou tresor.
Les Parròquies andorranes
vós, Reina, vulgueu guardar.
De Meritxell...

Com a reina us coronaren
tots els pobles andorrans;
devotíssims col·locaren
or i argent en vostres mans.
Diadema molt preuada
per vós van encomanar.
De Meritxell...

Amb vostre mà poderosa
gardeu-nos de tot perill
i porteu-nos amorosa
al vostre santíssim Fill.
Coronats d'eterna glòria
dalt al cel puguem cantar:
De Meritxell...

Puix vostra bondat és tanta,
que us digneu aquí habitar:
De Meritxell Verge santa,
vulgueu-nos sempre ajudar.



CINEMES, CAFETERIES I RESTAURANTS OBERTS

Cafeteries obertes a partir de les **9 hores**.

Restaurants a partir de les **12.30 hores**.

Cinemes, primera sessió a les **15 hores**.

L'illa dels Piolets: comença la festa a partir de les **11 hores**.

I N N O V A D O R A
S O S T E N I B L E
D I N À M I C A
C O M P R O M E S A
C O N S T R U C T O R A
R E S P O N S A B L E
C O P S A



www.copsaandorra.com