

De Mandel.

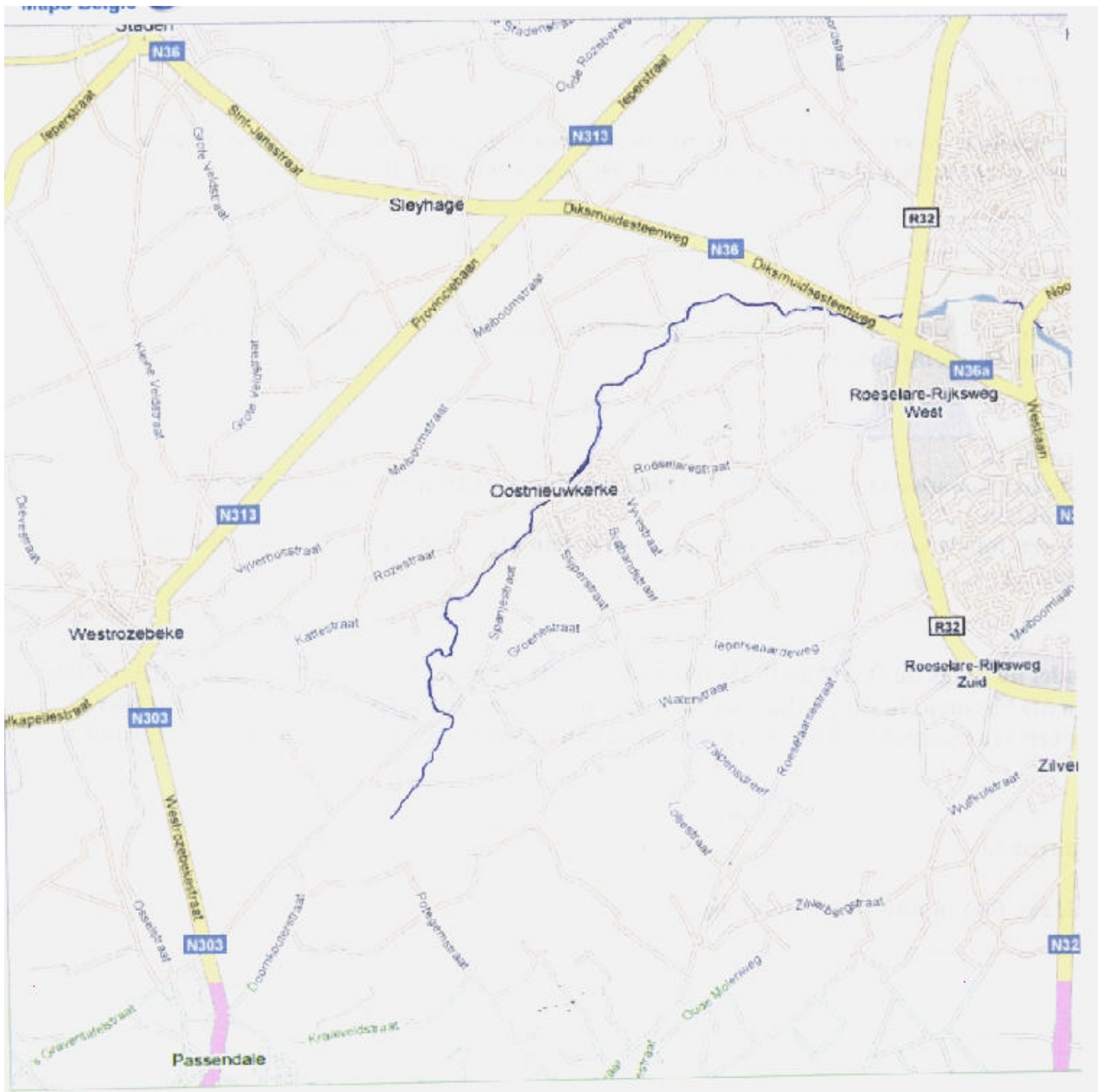
De Mandel ontspringt in de omgeving van Passendale en Westrozebeke in West-vlaanderen op een hoogte van ongeveer 40 m TAW

Op een oude kaart wordt haar oorsprong bij Gits gelegd.



*De Mandel op een oude kaart.
Brongebied bij Gits
Monding bij Sint-Baafs-Vijve.
Een bijriviertje van de Leie.*

Het is een riviertje dat samen met Schelde, Leie en Kale deel uitmaakte van de Vlaamse Vallei. Het stroomt in een meersengebied, in een alluviaal en eolisch opgevuld dal van de Vlaamse Vallei



Het brongebied ligt in de nabijheid van Passendale-Westrozebeke.

*Nabij de waterscheiding Mandel-Ieperlee.
Een Mandelbeekje stroomt tussen de velden.*



*Op zoek naar de Mandel nabij Passendale.
Ook hier verdwijnen beekjes in riolen.*



Oeverbegroeiing nabij Oostnieuwkerke



Een Mandelbeek tussen een rietkraag.



Een Mandelbeekje in het brongebied.



..



De beekbedding wordt dieper en dieper uitgeschuurd.





***Op weg naar Roeselare wordt de bedding breder en dieper.
Het omliggende landschap verandert stilaan in meersengebied.***



Links de valleioever, rechts de meers.

Links de meers en rechts de valleioever.



Nabij Roeselare stroomt de Mandel door zijn meersengebied.
Bemerk de hoge bever, rechts.

***Nabij Roeselare wordt het beekgebied geleidelijk een meersengebied.
De Mandel stroomt verder in het opgevuld Vlaamse Valleigebied.***

***Te Roeselare is de Mandel zoek.
(Vraag: Hoe stroomt de Mandel door Roeselare?)***



Roeselare is verbonden met de Leie door het Roeselare-Leiekanaal.



In woon- en bouwgebieden worden beken en hun beekgebieden, de meersen, het meest bedreigd.



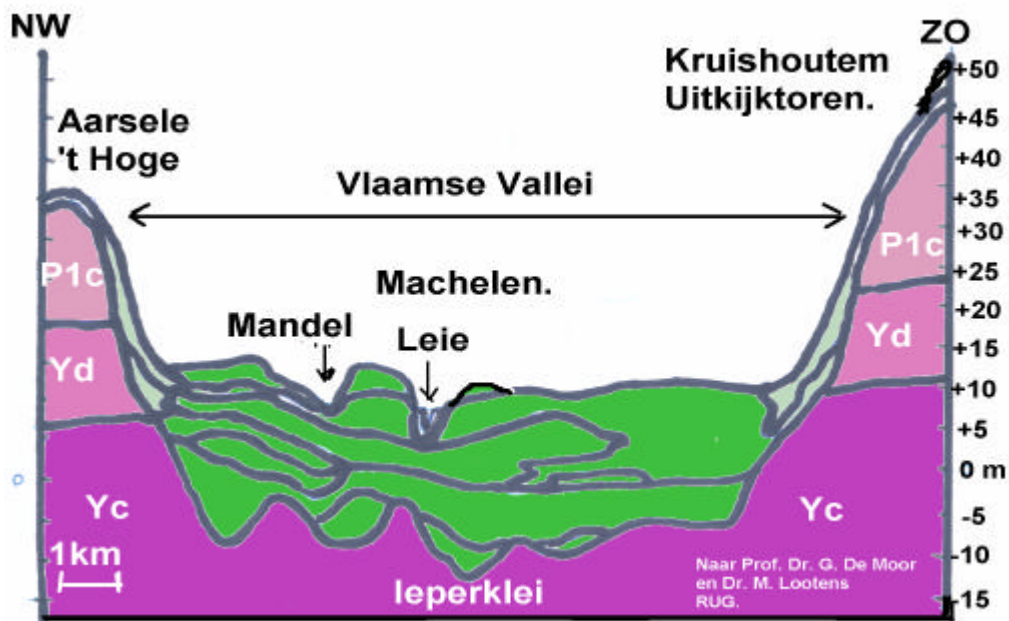
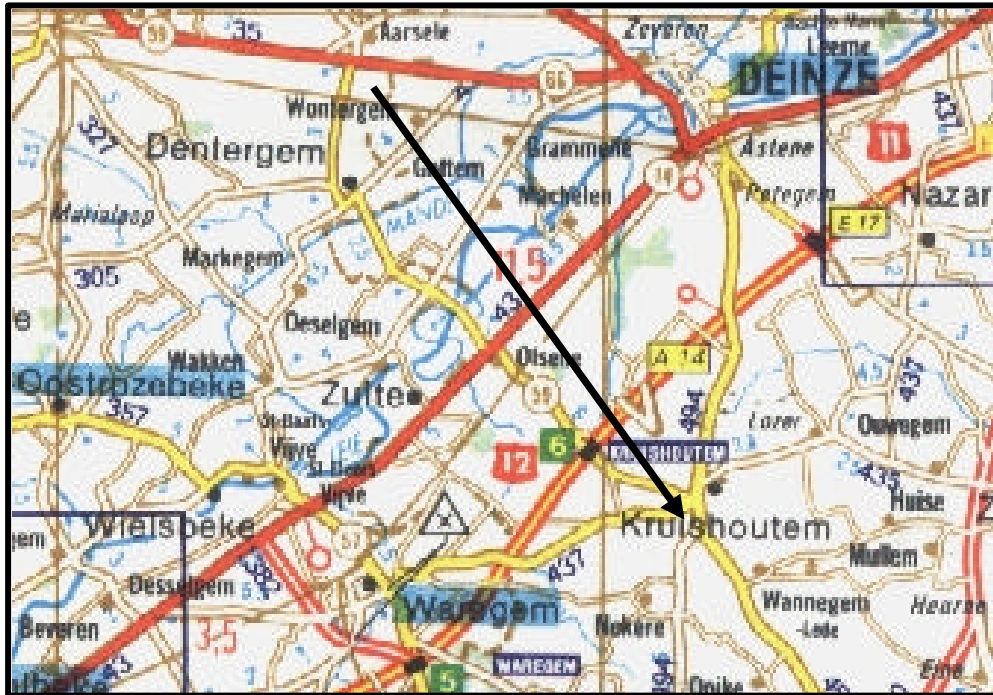
Aan de zwaaiikom waar de schepen zich kunnen keren.



*De Mandel
meandert
door haar
meerskens
nabij Izegem,
Emelgem,
Ingelmunster,
Oostrozebeke.*



De Mandel is een zijriviertje van de Leie dat ook langs een wirwar van afwateringsgeultjes met de Kale in verbinding stond. Haar loop is in de loop van de geschiedenis herhaaldelijk gewijzigd. Waar de wanden van de diepe geul van haar bedding het begaven door erosie en inkalfden bij wateroverlast werd steeds weer, op natuurlijke wijze, een nieuwe bedding opgezocht en uitgeschuurd.



Doorsnede Aarsele-Kruishoutem.

(Schets: bij de excursie van 18 oktober 2008 naar de Mandelvallei, georganiseerd door Proclam Westvlaanderen onder leiding van natuurgidsen Hans Van Steenbrugge en Koen Himpe).

Leie en Mandel slingeren door het oerdal van de eolisch en alluviaal opgevulde Vlaamse Vallei..

...Eolisch (door wind aangevoerd), alluviaal (door water afgezet).

Verschillende geulen in de kleibodem van het oerdal zijn oude beddingen die getuigen van de eertijds uitgeschuurde waterlopen.

Bij het stijgen van het zeepeil zijn ze met eolisch en alluviaal zand en klei weer opgevuld.

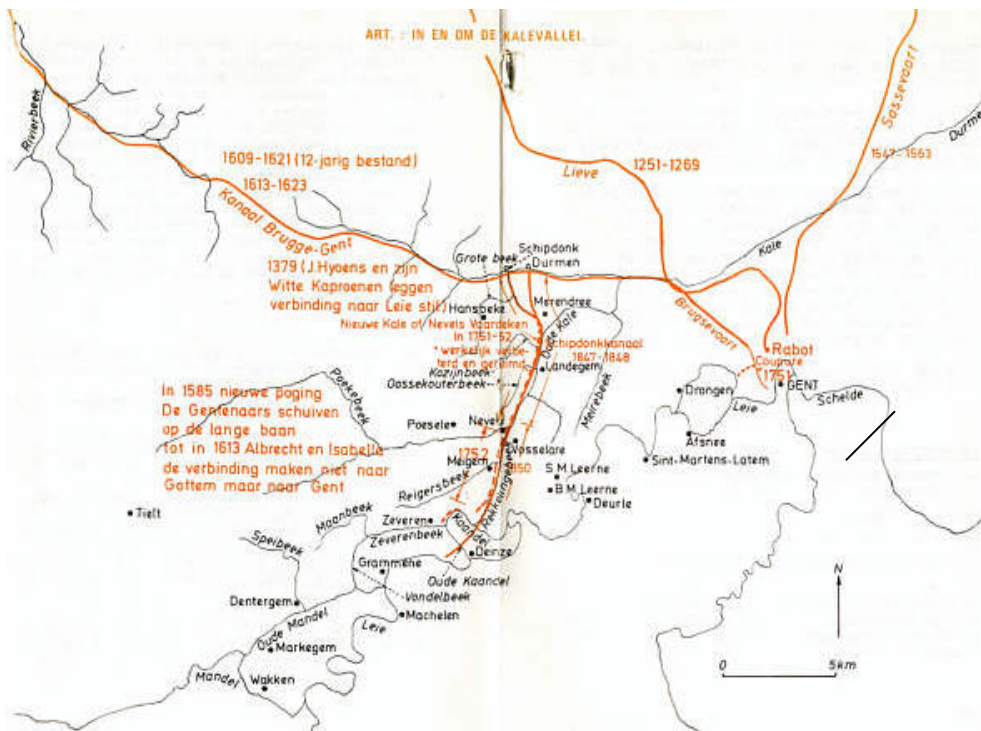
Bij grote wateroverlast staan Leie, Mandel, Oude Mandel en Oude Kale (Oude Poecke) nog steeds met mekaar in verbinding. Langs de Oude Kale (Oude Poecke) sluiten ze aan op de Durme. Het brongebied van de Mandel is zo het historisch verst verwijderde brongebied van de Kale-Durme.



Mandel, Poecke en Leie staan op dit oud kaartje met mekaar in verbinding te Deinze. Mandel, Poecke en Kale stromen naar de Durme



Waar de Oude Mandelbeek de weg kruist stroomt het water nu eens N-O, dan weer Z-W. afhankelijk van de waterlast.



Kaartje uit "In en om de Kalevallei" door Guido Schaeck. Heemkundige Kring "Het Land van Nevele"vzw..

(Zie http://www.landvannevele.com/artikelen/1976_1c.htm)

Op dit kaartje zijn Mandel, Oude Mandel, Vondelbeek, Zeverenbeek en Kaandel duidelijk in verbinding met de Oude Kale en de Leie.

Ten noorden van Gent sluit de Oude Kale aan op de Durme. Mandel, Oude Mandel, Vondelbeek, Zeverenbeek, Kaandel, Oude Kale, Durme behoren tot eenzelfde afwateringsgebied. Ze maakten deel uit van het oude Durmebekken.

(Zie internet Wontergemse meersen of http://www.detorenvalk.be/index.php?option=com_content&task=view&id=62&Itemid=86)



Op het NASA-kaartje zijn het Mandeldal, het Leie- en Scheldedal duidelijk te onderscheiden.

Het kaartje is opgemaakt voor een stijging van het zeeniveau tot +14m.

(Zie: <http://flood.firetree.net/?> Flood Maps)

Meanders in het dal van de Mandel.

De Mandel was een fel meanderend riviertje. Heel wat meanders zijn er verdwenen. Ze zijn overgebleven als drinkpoelen in de weilanden die het riviertje flankeren. Het water in de afgesneden meanders is niet meer in verbinding met de bedding van het riviertje. De afgesneden meanders doen dienst als drinkplaatsen voor vee en voor visserij. Hun waterpeil staat er hoger dan in de Mandel : hun water is van goede kwaliteit, het wordt alleen gevoed met kwel- en regenwater.



***In het dal van de Mandel vallen de afgesneden meanders op.
Ze doen dienst als drinkplaatsen voor vee en voor visserij.
Hun waterpeil ligt hoger dan dat van de Mandel die er naast stroomt.***



***Een oude hoeve binnen een meander van de Oude Mandel
in het meersengebied van de oude Vlaamse Vallei.***



Haar loop is herhaaldelijk gewijzigd. Te Markegem spoelt de Oude Mandel: in een oude bedding die door inkalving of andere versperring werd afgesloten. De Oude Mandel stroomt voort over Gottem en Zeveren naar Deinze.. Een nieuwe Mandel zocht een nieuwe bedding naar de Leie te Sint-Baafs-Vijve.

Naar de Oude Kale te Deinze.

Te Markegem volgt de Oude Mandel zijn oude bedding naar de Oude Kale.(over Deinze)., Naargelang de waterstand stroomt hij hier langs zijn nieuwe bedding naar Sint-Baafs-Vijve naar de Leie of bij hoge waterstanden langs zijn oude bedding, naar de Oude Kale over Deinze.

Oude Mandel te Markegem.



Oude Mandel richting Deinze.



Oude Mandel richting St-Baafs-Vijve.



***De Oude Mandel stroomt door haar meersengebied te Cottem.
Hier stroomt hij richting Grammene waar hij aansluit op een oude Leiemeander.***



*Meersen van de Oude Mandel te Cottem.
Deze meersen zijn de opgevulde bedding
van de Vlaamse Vallei waarin de Oude
Mandel haar bedding meanderend heeft
uitgeschuurd.*



Meersen in de Meersstraat te Cottem.



*De Meersstraat te Cottem.
Rechts het meersengebied.
Links een hoge valleiwand*



Te Grammene, van op de weg aan het oog onttrokken, stroomt de Oude Mandel in een oude Leiemeander.



Te Grammene waar de Oude Mandel door de meersen naar een oude Leiemeander stroomt.



Oude Leiemeander te Grammene, waarin de Oude Mandel is uitgemondd.

Waar de Oude Mandel in de Oude Leiemeander is gevloerd.

Op deze wegenkaart is de Oude Mandel nog als Mandel aangeduid



De Mandel ontspringt te Passendale in een mooie open streek. (Een oude kaart legt haar oorsprong bij Gits.) Tussen Roeselare en Izegem is de Mandel in 1979 ingekokerd. Vanaf Ingelmunster stroomt de Mandel weer door een open landschap en flankeert er het kanaal dat Roeselare met de Leie verbindt. Hij mondt uit in de Leie te Sint-Baafs-Vijve. De Oude Mandel stroomt verder over Gottem en Zeveren naar Deinze. Daar staat de Oude Mandel in verbinding met de Leie en het Schipdonkkanaal.. Eertijds sloot hij daar langs de Rekkellingebeek aan op de Oude Kale (Oude Poecke), en verder op de Durme.

De nieuwe Mandel of de huidige Mandel.



De Mandel stroomt te Markegem door zijn meersen en moet er een stuw passeren.



Te Markegem is een stuw geplaatst op de Mandel, op de plaats waar de Oude Mandel afsplitst. Het water wordt er zuurstofrijker en stroomopwaarts wordt de waterstand verhoogd.



Voorbij de stuw stroomt de Mandel richting Sint-Baafs-Vijve. Het bruisende water wordt ervan zuurstof voorzien.

De monding van de Mandel.



De Mandel bereikt haar monding in de Leie. Te Sint-Baafs-Vijve.



Te Sint-Baafs-Vijve mondt de Nieuwe Mandel uit in de Leie.

Om uitspoeling van de oevers te voorkomen zijn ze er zoveel mogelijk natuurtechnisch ingericht.



De uitmonding van de Nieuwe Mandel in de Leie te Sint-Baafs-Vijve.

Te Sint-Baafs-Vijve is de Leie bevaarbaar. Vlak bij de monding van de Mandel is een sluis ingericht.

Op de foto een tankschip dat versast wordt. Bemerkt op de rand van het sas het niveauverschil van de Leie stroomopwaarts



Doordenkertjes:

Waarom is hier een sas ingericht?

Waarom is het kanaal Leie -Roeselare vanuit Ooigem gegraven en niet vanuit Sint-Baafs-Vijve ?

Aandacht:

Het werk hierboven is geen wetenschappelijk werk.

Het is mogelijk dat er onnauwkeurigheden in voorkomen. Het staat iedereen vrij er op te wijzen, ze te corrigeren en nog beter er aanvullingen aan toe te voegen.

De geschiedenis van de Mandel is gelijklopend met die van de Belselebeek en aan de Durme en de Vlaamse Vallei gebonden. Daarom dit hoofdstuk.

Belsele is een park, zoals heel Vlaanderen een park is. Het komt er op aan dat park en zijn geschiedenis zoveel mogelijk te bewaren.

Het werk is bedoeld om interesse te wekken voor wat ons eigen onroerend erfgoed te bieden heeft, hopend dat niet alles bij urbanisaties verloren gaat.

Met vriendelijke groeten uit de meersen van de Mandel.

Volgende hoofdstuk:

“De Mandel aan de Durme gebonden.”