
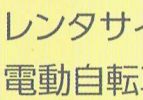



# 只見駅からサイクリング&おさんぽMAP

 レンタサイクル 1日1台 100円  
 電動自転車 1日1台 300円(3台のみ)

 印は眺め最高♪  
 写真撮影ポイント!



J-POWER  
 只見展示館  
 食事とおみやげ  
 歳時記会館

田子倉ダムの奥に見える山並みが観音様の寝姿に見えるよ

ゆるやかな下り坂

見えるかな? ブロケン現象

青少年旅行村  
いこいの森  
(キャンプ・コテージ・古民家)

叶津周辺

サイクリング 1時間コース

浅草岳や蒲生岳を眺めます

おさんぽ 30分コース

サイクリング 15分コース

※国道289号 新潟県三条市方面は現在、建設中のため、まだ通行できません。

代行バス  
叶津バス停

只見ショッピングセンター  
たもかく本の店  
元気村

(一社) 只見町観光まちづくり協会 (JR 只見駅内)  
 ☎0241-82-5250 <http://www.tadami-net.com>

塩沢周辺

代行バス  
会津塩沢バス停

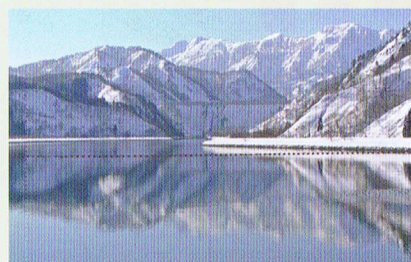
河井継之助記念館  
山塩資料館

河井継之助の墓  
医王寺

只見川

金山町へ

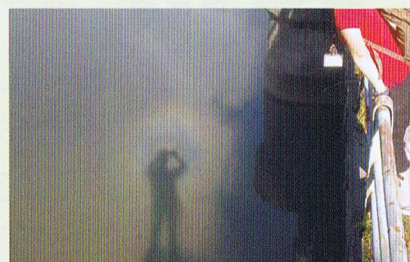
# 只見駅周辺の散策スポット♪



## 只見湖と寝観音

平成元年に竣工した只見ダムは、湖畔に石伏公園などを整備しています。ダム堰堤からの眺めがよく、只見湖と田子倉ダムの背後に猿倉岳と横山を望みます。この山並みが観音様の寝姿に見えると評判です。

🚲 只見駅より只見ダムまで約2.5km、15分



## 川霧でのブロッケン現象

ブロッケン現象は、高山などで雲や霧に人影が映り、そのまわりに虹色の輪が現れることをいいます。只見川は田子倉ダムの冷たい水が放流されるため川霧が多く、7月～8月の午前6時～8時ごろに条件がそろえば、町下橋や常盤橋から見るができます。

🚲 只見駅より町下橋まで約1.6km、10分



## 只見町ブナセンター

町内の自然についてジオラマや標本、ミニシアターなどで解説。企画展示や講座を開催しています。休憩室のみの利用は無料。

📄 入館料300円、小人200円、未就学児無料(団体割引あり)

📅 火曜定休、年末年始休館

🕒 9時～最終受付16時、閉館17時

🚲 只見駅から約1.4km、9分

☎ 0241(72)8355



## J-POWER 只見展示館

町内4つの水力発電のしくみを動く模型で紹介。屋上は見晴らしがよく望遠鏡があります。田子倉ダムカードの配布所です。

📄 入館無料

📅 水曜定休、冬期休館

🕒 9時～17時

🚲 只見駅より約2.5km、15分

☎ 0241(82)3150



## 歳時記会館

1階は売店、2階は食堂の観光施設。只見産そば粉を使用した十割そばは、もりそば770円、地鶏そば930円。食堂にはテラスがあり、只見湖を眺めながら食事ができます。

📅 水曜定休、冬期休館

🕒 10時～16時(食堂11時～15時)

🚲 只見駅より約2.4km、15分

☎ 0241(82)2221



## 青少年旅行村いこいの森

高台にあるアウトドア施設。オートキャンプ場、コテージ、バンガロー、古民家、そば道場、バーベキューハウス、テニスコート、サイクリングロードなどが森に点在。子ども向け体験メニュー(要予約)が豊富。

📄 入村料400円 📅 開村中は無休、冬期休村

🕒 受付8時半～17時 🚲 只見駅より3km、18分

☎ 0241(82)2432



## 只見スキー場&レストランやまびこ

リフト1本の小さなスキー場。広々としたロッジから雪原を走る只見線が見えます。スキーのほか、貸しスノーシュー800円もあり。食堂ではトマトラーメン、味付マロンケバブなどのご当地グルメがおすすめです。

📅 12月下旬～3月末(不定休) / ロッジ9時～16時半、レストラン11時～15時半(平日14時)

🚲 只見駅から約950m、6分 ☎ 0241(82)2304



## 昭和漫画館「青虫」

古書漫画15000冊を閲覧できる私設図書館。NHKの朝ドラ「ゲゲゲの女房」の貸本屋はここで撮影されました。

📄 1時間ごと大人500円、小中高生300円(飲み物つき)

📅 休 水木、冬期休館

🕒 12時～17時

🚲 只見駅から約800m、5分

☎ 0241(82)2779、090(8962)6494



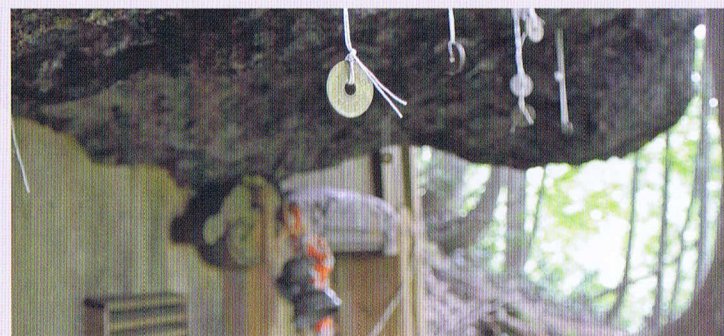
## 只見保養センター ひとつぶるまち湯

只見川の畔にある日帰り入浴&お食事処。平成25年にわかし湯としてリニューアル。浴室の壁画は松本忠氏の只見線が走る風景です。食事メニューが豊富になり、食堂、大広間(24畳、48畳)、個室6畳があります。

📄 入湯料500円、小学生200円 📅 火曜定休

🕒 入浴12時半～20時最終受付。食事11時半～14時、軽食14時～17時、食事17時～21時半ラストオーダー

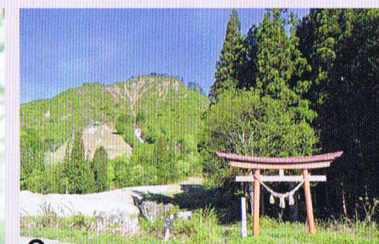
🚲 只見駅から1km、8分



## 三石神社

鳥居から社殿まで山道を20分ほど登ります。縁結びの神社といわれ、ご神体の大岩の穴にこよりで五円玉を結んで祈願します。参道は大杉に囲まれ、途中に三石清水、一ノ岩、涙岩などの参拝ポイントあり。山道なのでマムシやスズメバチ、クマに注意しましょう。

🚲 只見駅より鳥居まで0.5km、3分。社殿まで山道20分登る



①ご神体の大岩と社殿②赤い鳥居から山道を登る③縁結び三石清水④見晴らしのよいベンチ⑤頭がよくなる一ノ岩



## 百合平

例年6月上旬にヒメサユリ(オトメユリ)が咲く、見晴のよい丘です。滝神社から三石神社へ向かう農道の途中に入口があり、山道を15分ほど登るとベンチがあります。

🚲 只見駅より山道の入口まで0.3km、2分。百合平まで山道15分登る



## 滝神社

享保18年(1733)創建。社殿に龍の彫り物があり、水神が祀られています。境内の右手には要害山の宮ノ沢登山口、左手には滝神社清水があります。桜がみごとです。

🚶 只見駅より0.1km、徒歩1分



## 只見駅の転車台

全国でもめずらしい手動式の転車台です。春と秋に運行する蒸気機関車[SL会津只見号]の方向転換に活躍してきました。平成23年新潟福島豪雨災害により只見駅から会津川口駅区間の鉄橋が崩壊して、現在はバスによる代行運行をしています。全線復旧して、またSLが来る日を待ち望んでいます。

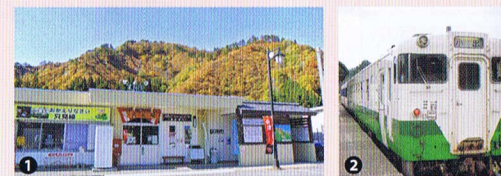
🚶 只見駅より0.1km、徒歩1分

## 只見駅周辺のお店

市外局番 0241

※お店の都合で休むことがあります

店名	営業時間	電話番号
山六食堂(焼肉、ラーメン)	不定休 11時半～14時半、17時半～22時	82-2071
まほろば(寿司、そば)	火曜定休 11時半～14時、17時～23時	82-2372
太郎館(寿司、定食)	水曜定休 11時～13時、17時～23時	82-2731
美好(ラーメン、丼物)	月曜定休 11時～14時	—
味付マロンケバブカフェ(味付マロンケバブ)	水曜定休 12時～ラストオーダー20時	090-6682-0141
出羽竜(ちゃんこ鍋)	月曜定休 17時～24時	82-2306
倉(居酒屋)	水曜定休 18時～23時半	82-3568
スナックアズAZ(カラオケ)	日曜定休 19時～24時	82-2812
ヤマザキショップ松屋只見店(酒、食品)	無休 8時～21時	82-2029
ブイチェン只見店(生鮮食品)	年末年始 9時～19時	82-3036
三石屋(和洋菓子)	不定休 7時～19時	82-2092
目黒麺店(味噌、製麺)	火曜定休 8時～18時	82-2050
麴屋鈴木(味噌)	事前に電話確認	82-2183
はせべ商店(たばこ、文具、化粧品)	1/1～1/2 9時～18時	82-3011
ギフトふじた(日用品)	元旦のみ 9時～19時	82-2198
平野屋呉服店(服)	不定休 8時半～18時	82-2076
新国商店(菓子、切手)	日曜定休 7時～17時	82-2002
米屋書店・商店(本、米)	第2・4日曜定休 8時～20時	82-2778
丸平(金物)	日祝定休 7時～18時	82-2145
目黒写真館(カメラ)	日祝定休 9時～18時	82-2376
メグロデンキ(電器)	日曜定休 9時～18時	82-2233
三篠屋商店(金物)	日曜定休 7時～18時	82-2135
あらきや輪転(自転車)	日曜定休 8時～18時	82-2275
富士園芸(花)	不定休 9時～17時	82-3378
ただみ養魚場(イワナ)	不定休 9時～17時	82-3763
只見保養センター ひとつぶる まち湯(入浴、食事)	水曜定休 11時～21時	82-2393



①JR只見線の只見駅②キハ40系のディーゼルカー2両編成③特産品販売「めつけーる」④産地直売「ひんのめえ市」

## 只見駅&只見町観光まちづくり協会

駅舎内には只見町観光まちづくり協会の事務所があり、観光案内と特産品の販売をしています。5月～11月の毎週日曜日、朝8時30分～正午は「ひんのめえ市」といって、駅前テントで地元の野菜や山菜を販売します。レンタルサイクルは1日100円です。(電動自転車 1日 300円)

📅 元旦 🕒 8時30分～18時 ☎ 0241(82)5250