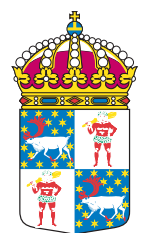




Norrbottens kulturmiljöprogram 2010-2020



Länsstyrelsen
Norrbotten

Innehållsförteckning

Norrbottnens kulturmiljöprofil	2
Definitioner	2
Övergripande faktorer	2
Norrbottnens kulturmiljöprofil	2
Rubrikerna 1-10	5
1 Före skriften	5
2 Samiska kulturmiljöer med variation och mångfald	5
3 Jordbruk från kust till fjäll	5
4 Jakt, fiske och sjöfart i kust och skärgård	5
5 Kyrkliga kulturmiljöer	6
6 Centralmakten	6
7 Tidiga gruvor och bruk	7
8 1900-talets storskaliga industrier	7
9 Skogsbruk	7
10 Naturvetenskaplig forskning och turism	7
Den regionala visionen för kulturmiljövården i Norrbotten	9
Regionala mål för kulturmiljövården i Norrbotten	9
Sju övergripande regionala mål	9
Utgångspunkter för urval av kulturhistoriskt värdefulla miljöer	11
Utgångspunkter	11
Kriterier för kulturhistoriskt värdefull miljö	11
Kulturhistoriskt värdefull	11
Välbevarad	11
Tydlig	11
Långsiktig	11
Aspekter som vägts in för urvalet av kulturmiljöer	11
Nationellt perspektiv	11
Regionalt perspektiv	12
Kategorier	12
Komplexitet	12
Landskapsperspektiv	12
Hur är det tänkt att kulturmiljöprogrammet ska fungera?	13
Definitioner	14
Kulturarv	14
Kulturmiljö	14
Kulturmiljöprofil	14
Immateriellt kulturarv	14
Modernt kulturarv	14
Industriellt kulturarv	14
Skogens kulturarv	14
Biologiskt kulturarv	14
Fornlämningar	14
Landskap	15
Läsanvisningar till katalogen över utpekade kulturmiljöer	16
Kort beskrivning	16
Motiv till urval	16
Skydd	16
Tillgänglighet	16
Nyttjande	16
Referenser	16
Fotografier	16
Karta	16
Området historia	16
Kulturmiljön idag	16
Arjeplogs utvalda miljöer	17

Norrbotens kulturmiljöprofil

Definitioner

Med *kulturarv* menas både de synliga spår som finns i miljön och immateriella uttryck som traditioner, idéer och värderingar som vi medvetet eller omedvetet övertar från tidigare generationer. Vad som betraktas som kulturarv förändras över tiden och är ett uttryck för samhällets skiftande värderingar. Varje tid bildar sig en egen uppfattning om kulturarvets innehåll och betydelse.

Med *kulturmiljö* menas den av människan påverkade miljön som vittnar om historiska och geografiska sammanhang. Kulturmiljön är en viktig del av kulturarvet då den synliggör vår historia. De synliga spåren kan vara alltifrån bebyggelse och fornlämningar till stora landskapsavsnitt, som byar och odlingslandskap, städer och tätorter, industrilandskap eller skogsområden.

Landskapet är den gemensamma livsmiljön för människor, växter och djur. Det är ett resultat av samspelet mellan människa och miljö över tusentals år. Historien kan läsas i landskapet genom de mer eller mindre synliga spåren av det förflutna som finns överallt omkring oss, såväl i det öppna odlingslandskapet som i skogen eller mitt i storstaden. Även i det vi kallar vildmark finns spåren. Tidsdjupet är en viktig dimension i landskapet som bidrar till att skapa mening och sammanhang och berätta varför det ser ut som det gör idag. Landskapet ändrar utseende i takt med att samhället förändras. Åkrar växer igen, gränser flyttas, platser byter namn, tätorter växer, nya vägar byggs och hus rivs för att ge plats för annat.

För att kunna läsa historien i landskapet måste vi ha kunskap om *vilka historiska processer* som påverkat landskapet.

Övergripande faktorer

Några övergripande faktorer har påverkat Norrbottens utveckling genom tiderna och medverkat till att ge länets kulturmiljöprofil dess särprägel.

Norrbotens förhistoria har genom årtusendena påverkats av det *geografiska läget i norr*, inom det cirkumpolära området. Arkeologisk forskning visar på långväga kontakter i framförallt öst-västlig riktning.

Landhöjningen har förändrat landskapet och dess förutsättningar alltsedan istiden. Den är en faktor som präglat områdets utveckling och gör det än idag.

Norrbotens län är ett *stort, vidsträckt område* som utgör ca 25 % av landet. Landskapets storskalighet, den gle-sa bebyggelsen och de stora avstånden har satt sin prägel på livet här.

Norrboten har präglats av sitt geografiska läge i förhållande till centralmakten alltsedan tidig medeltid. Det har varit en avlägsen men *strategiskt viktig landsända* där både kyrkan och statsmakten har använt sig av särskilda verktyg för sin maktutövning.

Norrbotens kulturmiljöprofil

Norrbotens *kulturmiljöprofil* beskriver det som är karaktäristiskt för Norrboten med historiska spår och sammanhang som kan avläsas i landskapet och bebyggelsen.

En *mångfald och variation* präglar det kulturarv som avtecknar sig i det varierande landskapet, från skärgårdens öar, längs älvdalarna, genom inlandets skogar och till fjällvärlden. Överallt finns mer eller mindre tydliga spår efter människorna som levt här under årtusendena före oss. De mångskiftande förutsättningarna har gett många olika uttryck för de näringar man levt av. Ornamnen, bebyggelsen och landskapets nyttjande berättar om samisk, tornedalsfinsk och svensk kultur.

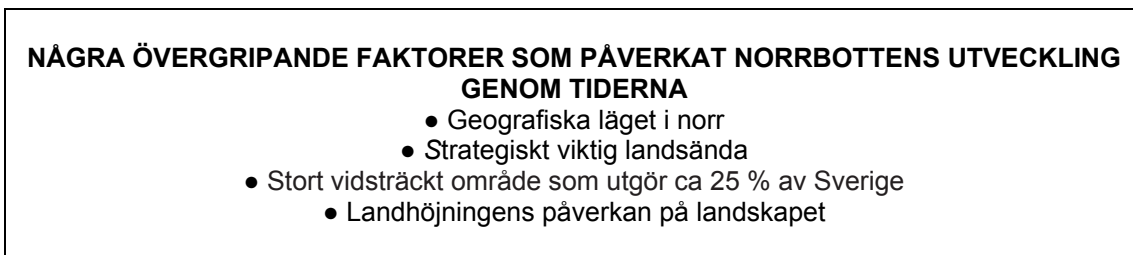
Jakt och fiske har varit de näringar som människorna levt av under större delen av förhistorisk tid. Under perioden järnålder- medeltid blev handeln allt viktigare och renskötseln uppkom. Den agrara bebyggelsen verkar ha två ursprung, dels ett i Tornedalen som kan spåras till 1000/1100-talet, dels ett sydligt vid Luleälvens mynning som dateras till 1200-talet. Fångstnäringarna fortsatte att spela en viktig roll och det har varit vanligt att man försörjt sig genom att *kombinera flera näringar*. I kustlandets rikaste bygder har jordbruket, som haft sin tyngdpunkt i boskapsskötseln, kompletterats med näringsfång, som jakt, fiske och handel. På samma sätt har samerna jagat, fiskat, handlat och drivit jordbruk vid sidan av renskötseln. Vilket näringsfång som dominerat har varierat över tid och mellan olika områden. Än idag har jakten och fisket en stor betydelse för livskvaliteten för många människor som lever här, men också som bas för turism.

Under följande tio rubriker beskrivs Norrbottens kulturmiljöprofil närmare.

- 1 Före skriften
- 2 Samiska kulturmiljöer med variation och mångfald
- 3 Jordbruk från kust till fjäll
- 4 Jakt, fiske och sjöfart i kust och skärgård
- 5 Kyrkliga kulturmiljöer
- 6 Centralmaktens intressen
- 7 Tidiga gruvor och bruk
- 8 1900-talets storskaliga industrier
- 9 Skogsbruk
- 10 Naturvetenskaplig forskning och turism

Sambandet mellan övergripande faktorer och kulturmiljöprofil

Här beskrivs i en figur sambandet mellan de övergripande faktorerna som påverkat Norrbottens utveckling och länets kulturmiljöprofil.



En mångfald och variation präglar Norrbottens kulturarv



NORRBOTTENS KULTURMILJÖPROFIL

mångfald och variation

- 1 Före skriften
- 2 Samiska kulturmiljöer med variation och mångfald
- 3 Jordbruk från kust till fjäll
- 4 Jakt, fiske och sjöfart i kust och skärgård
- 5 Kyrkliga kulturmiljöer
- 6 Centralmaktens intressen
- 7 Tidiga gruvor och bruk
- 8 1900-talets storskaliga industrier
- 9 Skogsbruk
- 10 Naturvetenskaplig forskning och turism

Rubrikerna 1-10

Under varje rubrik görs en kortare beskrivning och anges exempel på vilka synliga spår som kan vara uttryck för kulturområdet. Det är viktigt att komma ihåg att många kulturmiljöer har en lång kontinuitet och passar in under flera rubriker. Norrbottens förhistoria handlar om en lång tidsrymd jämfört med vår skrivna historia som sträcker sig ungefär 700 år bakåt i tiden. Mer än

22 000 registrerade forn- och kulturlämningar finns i länet, men eftersom stora delar av Norrbotten inte är inventerade vet vi att det finns många fler lämningar som ännu är okända. Många av dessa forn- och kulturlämningar ingår även i kulturmiljöer under exempelvis rubrikerna 2 Samiska kulturmiljöer med variation och mångfald, 4 Jakt, fiske och sjöfart i kust och skärgård, 7 Tidiga gruvor och bruk, 5 Kyrkliga kulturmiljöer eller 6 Centralmak- tens intressen.

1 Före skriften

Exempel på synliga spår: *Fornlämningar som t.ex. boplatser, fångstgropar, gravar*

Miljöer i kulturmiljöprogrammet: *Adamvalta, Saivo, Saivaara, Vuollerim, Fattenborg, Vivungi, Vallen, Merasjärvi, Kyrkbyn, Jönsforsen, Lillberget m.fl.*

I NORRBOTTEN finns en mängd välbevarade och rika fornlämningsmiljöer. När den senaste inlandsisen dragit sig tillbaka från Norrbotten dröjde det inte länge förrän människor började jaga och fiska här. De äldsta, daterade spåren efter människor i Norrbotten är mer än 10 000 år gamla och finns på boplatser både i Arjeplog och Pajala kommuner. Landhöjningen har haft stor betydelse för var man bosatt sig under olika perioder. Vid gamla havsstränder eller nära vattendrag och sjöar finns mängder av boplatser. Den långsamma marktillväxten gör att t.ex. lämningar efter flera tusen år gamla hyddor är väl synliga i dagens landskap.

2 Samiska kulturmiljöer med variation och mångfald

Exempel på synliga spår: *Visten, nybyggen, byar/storvisten, egnahem, renskötelsens arbetsmiljöer, kyrkkåtor, kyrkstäder, barktäkter*

Miljöer i kulturmiljöprogrammet: *Hedvallen, Staloluokta, Kaitum, Luovvaluokta, Jokkmokk, Rensjön, Vaisaluokta m. fl.*

Byggnadsminnen: *Lappstaden i Arvidsjaur, Vaisaluokta gamla kyrkkåta*

I NORRBOTTEN finns samiska kulturmiljöer både i fjällen och i skogslandet, ända ner till kusten. Under denna rubrik finns de kulturmiljöer som har ett historiskt belagt samiskt nyttjande, rena fornlämningsmiljöer tillhör föregående rubrik. Världsarvet Laponia, är ett stort område i fjällen med unika natur- och kulturvärden där basen ligger i den levande renskötelsens varsamma nyttjande av landet. De samiska kulturmiljöerna i länet visar stor närings- och kulturmässig bredd med miljöer både i fjällen och i skogslandet. I östra Norrbotten finns de unika koncessionsbyarnas renskötarmiljöer. Det finns den traditionella renskötelsens kulturmiljöer och mellan- och övergångsformer mellan den och jordbruket i de nybyggen som ofta etablerats på gamla visteplatser. Andra miljöer är de moderna "storvisten" som vuxit fram i anslutning till järnvägen eller egnahemsområden som i Lappstan i Jokkmokk. Rikligt med kulturmärkta träd, t.ex. barktäkter, finns bevarade främst i de fjällnära skogarna.

3 Jordbruk från kust till fjäll

Exempel på synliga spår: *Byar, nybyggen, fäboddar, slättermarker, kvarnar, båthus, fiskeanläggningar, bebyggelselämningar*

Miljöer i kulturmiljöprogrammet: *Sjulnäs-Grannäs, Gallejaur, Nattavaara, Övre Kuoka, Övermorjärv, Kattuvuoma, Gäddvik, Kitkiöjärvi, Sjulsmark, Hanhinvittikko m.fl.*

Kulturresevat: *Hanhinvittikko, Gallejaur*

Byggnadsminnen: *Hängengården Glommersträsk, Torpet Granberget, Forslundsgården, Englundsgården, Rikti-Dockas nybygge, Laxholmens fiskeplats*

I NORRBOTTEN finns agrara miljöer som representerar en mängd variationer på jordbrukets skiftande villkor och förutsättningar i nordligaste delen av landet. Alltifrån kustlandets stora bondbyar, ofta med rötter i medeltiden, och deras stora ladlandskap till skogslandets torp och slättermyrar. Eller fjällägenheterna som ofta både kom till och övergavs under 1900-talet. Jakt och fiske har varit ett viktigt komplement till jordbruket i hela länet. Detta har ibland tagit sig uttryck i permanenta fiskeanläggningar eller i äldvalsbyarnas långsträckta form som visar vikten av att alla fick del av älvarnas rikedom. Vattendragen var också viktiga kommunikationsleder långt fram i tiden.

4 Jakt, fiske och sjöfart i kust och skärgård

Exempel på synliga spår: *Fiskelägen, hamnar, fiske/fångstanläggningar, fyrar*

Miljöer i kulturmiljöprogrammet: *Haparanda skärgård, Nässkatan, Kluntarna m.fl.*

Byggnadsminnen: *Malörens fyrplats, Rödkallens fyr och fyrvaktarbostad*

I NORRBOTTENS kustland och skärgård finns många värdefulla miljöer som berättar om fiskets och säljaktens stora betydelse från medeltiden och framåt. Man kan följa bosättningarnas spår från den första tid som landet steg upp över havet och fram till idag, då landhöjningen gjort att man har tvingats flytta sina anläggningar närmare havet flera gånger. Det är rika fornlämningsmiljöer med äldre fiskelägestomter och landets högsta koncentration av labrynter. Här finns gamla fiskelägen med stugor, sjöbodrar och hamnar men också spår efter sjöfartens fyrar, ålderdomliga båkar och vrak vid sidan av den tidiga industrialiseringens och jordbrukets miljöer.

5 Kyrkliga kulturmiljöer

Exempel på synliga spår: *Kyrkor, kyrkstäder, begravningsplatser, bebyggelse lämningar, minnesstenar*
Miljöer i kulturmiljöprogrammet: *Lappstaden Arvidsjaur, Gammelstads världsarv, Rounala, Jukkasjärvi m.fl.*
Skyddade kyrkor: *Alla kyrkor byggda före 1940 samt Bergnäs kyrkan, Hakkas kyrka, Haparanda kyrka, Jokkmokks gamla kyrka, Kaitumkapellet, Allhelgonakyrkan i Malmberget, Mjölkuddens kyrka, Nikkaluokta kapell, Ni-liivaara kyrka, Norrfjärdens kyrka, Porsökyrkan, Soutojärvi kyrka, Staloluokta kyrkkåta, Vuollerims kyrka, Örnässets kyrka och Överkalix kyrka*
Byggnadsminnen: *Lappstaden i Arvidsjaur, Vaisaluokta gamla kyrkkåta*

I NORRBOTTEN är de tre stenkyrkorna från medeltiden något av ett undantag. Länets kyrkobyggnadshistoria präglas av träkyrkorna alltifrån 1600-talets stadskyrka i Piteå till Porsöns stadsdelskyrka från tidigt 1970-tal. Kyrkan har funnits överallt där människor samlats. 1600-talets kapellplatser, långt in i fjällvärlden och förra sekelskiftets kyrkor och kapell i inlandet är uttryck för olika vågor av inre mission. Skärgårdens enkla fiskarkapell från sent 1700-tal hänger samman med de lättnader som då infördes i kyrkoplikten.

Fjällens kyrkkåtor är ett unikt, sentida uttryck för kyrkans vilja att finnas bland människorna. Från slutet på 1800-talet finns flera magnifika träkyrkor i nydanande arkitektur och 1900-talets kyrkor är många och i skiftande stilar.

Kyrkstadsmiljöerna som är ett unikt uttryck för norra Norrland representeras på UNESCO:s världsarvslista genom Gammelstads kyrkstad som är landets största. På flera ställen i länet finns ålderdomliga begravningsplatser i symbolmättade lägen utsmyckade med enkla träkors. Vittangi, Muonionalusta och Karesuando gamla kyrkogårdar tillhör de främsta exemplen. Rallarkyrkogården i Tornehamn är en unik företeelse knuten till det stråpsrika järnvägsbygget.

6 Centralmakten

Exempel på synliga spår: *Marknadsplatser, kronmärken på stenar för fiske i älvarna, rikets gräns, gränsrösen, lappmarksgräns, odlingsgräns, städer, stadsplaner, militära boställen, regementen, befästningar, förläggningar, värn, minnesmärken från kriget.*
Miljöer i kulturmiljöprogrammet: *Jokkmokk, Treriksroset, Isovaara, Haparanda, Tornedalen, Piteå stad m.fl.*
Byggnadsminnen: *Residenset i Luleå, Haparanda stationshus, fängelset "Vita Duvan", Rådhuset i Piteå, Bodens fästning och garnison, Bomyrberget i Vuollerim*

I NORRBOTTEN är olika gränsmarkeringar, bebyggelsemönster, marknadsplatser och de äldsta städernas stadsplaner tydliga spår av centralmaktens intressen. Först på 1300-talet reglerades suveränitetsförhållandena mellan Ryssland och Sverige i Norra Skandinavien för första gången. Vid 1500-talets slut kan man säga att Norrbotten ingår i det territorium som definieras som Sverige. Handeln fick bedrivas på strategiskt valda marknadsplatser under kungligt beskydd, som t.ex. i Jokkmokk.

I början av 1600-talet ville statsmakten ha kontroll över handel och sjöfart. All handel skulle äga rum i städer. De äldsta stadsrättigheterna tilldelades Gammelstad och Öjebyn men landhöjningen gjorde att städerna flyttades. Luleå och Piteå är de äldsta planerade rutnätsstäderna i länet.

Kronan försökte uppmuntra etableringen av skattehemman i inlandet med början på 1600-talet. I inlandet utgjorde liksom tidigare fångst, jakt och fiske basen för ekonomin. Efterhand som kolonisationen på 1700-talet bredde ut sig i norr trängdes samerna undan. Bofasta kustbönder gjorde dessutom anspråk på jaktmarker och fiskevatten inåt landet. Då kronan dels ville skydda samernas tillgång till jakt och fiske, dels ville reservera inlandet för kolonisation drogs lappmarksgränsen upp under 1750-talet, för att skilja kustbygden från lappmarkerna. Odlingsgränsen blev uppdragen i slutet av 1800-talet och väster om den fick inga nybyggen anläggas. I och med beskattningen av samerna blev Lappskattelandet ett begrepp för det geografiska område som innehavaren nyttjade.

Norrbotten är det enda län som har riksgränser mot två länder. Sveriges nuvarande gräns mot Norge fastställdes 1751 och gränsen mot Finland är från 1809. Gränsen mitt i Torne älv gjorde att byar som tidigare hört ihop delades upp mellan två länder. Riksgränsen har gett upphov till ett rikt militärhistoriskt arv med spår alltsedan indelningsverkets era, men framförallt från 1900-talets försvar med kalla kriget som viktig faktor. Tydliga uttryck för Norrbottens militärt strategiska läge under kalla kriget finns i regementena i Boden och Kiruna, Bodens fästning samt fort och befästningar utmed de olika "försvarslinjerna". Under de båda världskrigen spelade orter som Morjärv, Karungi och Haparanda en viktig roll.

7 Tidiga gruvor och bruk

Exempel på synliga spår: *Gruvlämningar, masugnar, bebyggelseämningar, nybyggen*

Miljöer i kulturmiljöprogrammet: *Nasafjäll, Luleå silververk, Kalix kopparverk, Masugnsbyn, Kengis, Melderstein, Töre, Rosfors m.fl.*

I **NORRBOTTEN** finns välbevarade miljöer efter småskalig gruvbrytning och bruk med anor från 1600-talet. Dessa gruvmiljöer ligger ofta på svårillgängliga och klimatmässigt utsatta platser som t.ex. gruvmiljön vid Nasafjäll och hyttan vid Silbojokk. Många bruksmiljöer som anlades i länet under 1700- och 1800-talet har lämnat synliga spår i landskapet. Till dessa bruk anlades nybyggen.

8 1900-talets storskaliga industrier

Exempel på synliga spår: *Gruvmiljöer, kraftverkssamhällen, järnvägsmiljöer, städer, tätorter, hamnar*

Miljöer i kulturmiljöprogrammet: *Porjus, Harsprånget, Kiruna, Malmberget/Koskullskulle, Boden, Örnäset m.fl.*

Byggnadsminnen: *Porjus kraftstation, Hjalmar Lundbohmgården, Kiruna stadshus, Jerusalem i Kiruna, Kiruna C m.fl. stationsmiljöer längs Ofotenbanan, Järnvägsbro över Piteälven vid Sikfors och Sikfors kraftstation*

I **NORRBOTTEN** är industriarvet i stora delar statliga industrimiljöer i huvudsak baserade på råvaruutvinning med gruvor, järnverk, kraftstationer, ledningsgator och järnvägsmiljöer. Stora delar av industriarvet är antingen bortrivet eller fortfarande i drift. Många gånger har anläggningar och samhällen som byggts upp avvecklats direkt när råvaruresursen tagit slut. Andra samhällen har varit tillfälliga och funnits endast under de år uppbyggnaden av t.ex. vattenkraftverk har pågått. Människorna har flyttat med verksamheterna.

Andra samhällen som Kiruna, Porjus och Laisvall står ännu kvar starkt präglade av den tunga industrin. Malmberget är exempel på ett samhälle som töjts och tänjts för att anpassa sig till industrins behov av mark. I Luleå har hela stadsdelar byggts upp som en följd av industrietableringarna.

De stora rikedomar som utvanns i gruvorna och järnvägen som förband två hav gjorde att Norrbotten blev viktigt och värdefullt att försvara och bl.a. därför byggdes Bodens fästning (se kategori 6 Centralmakten).

Malmfälten, malmбанan, malmhamnen, Porjus kraftstation och Bodens fästning bildar tillsammans Norrbottens teknologiska megasystem - ett av Sveriges tolv viktigaste industriminnen som speglar framväxten av 1900-talets industrisamhälle.

9 Skogsbruk

Exempel på synliga spår: *Sågverkslämningar, flottninglämningar, hamnar, kronotorp, tjärdalar, kolbottnar*

Miljöer i kulturmiljöprogrammet: *Argåive, Jockfall, Kugerbäcken, Vassholmen, Storforsen, Seskarö, Tallberg m.fl.*

Byggnadsminnen: *Tjärdalsplats i Argåive och Källbacka i Älvsbyn*

I **NORRBOTTEN** har inlandet och kustlandet präglats av den tidiga skogsindustrin från det sena 1800-talet till 1960-talet och det har satt mängder av spår i landskapet. Kronotorpen och kolonaten som bröts upp i skogslandet försåg industrin med arbetskraft, bolagens tjänsteboställen blev estetiska förebilder för de lite större byarnas bebyggelse, i kustlandet restes träpatronernas "herrgårdar", runtom i skogarna byggdes skogskojar, tjärdalar och kolmilor och alla tillgängliga vattensystem anpassades för att kunna transportera virke och tjärtunnor. De äldre sågverkssamhällena är så gott som uttraderade i länet, med undantag för Seskarö. Massaindustrin sätter ännu sin prägel på ett småsamhälle som Karlsborg. En viktig del av skogens kulturarv är de kommunikationsleder som var en förutsättning för verksamheten, som spångade stigar och cykelvägar, vägsträckningar och vattenleder.

10 Naturvetenskaplig forskning och turism

Exempel på synliga spår: *Vetenskapliga mätpunkter, forskningsstationer, fjällstationer, turiststugor, leder*

Miljöer i kulturmiljöprogrammet: *Struves meridianbåge, forskarhyddor i Sarek, Peltovaara, Abisko naturvetenskapliga station m.fl.*

NORRBOTTEN har under århundraden varit ett intressant besöksmål för olika forskare och turister. Före järnvägen var det främst vetenskapsmän och forskare som besökte länet. Linnés lappländska resa och franska gradmätningsexpeditionen under 1700-talet är de mest kända. I början av 1800-talet började astronomen Wilhelm von Struve att använda sig av triangelmätning för att bestämma formen och storleken på jorden. Den s. k. Struves meridianbåge går genom tio länder. Fyra av mätpunkterna som finns med på UNESCO:s världsarvslista ligger i Norrbotten.

Axel Hambergs forskning om Sarekfjällen började i slutet på 1800-talet och var början till en omfattande naturvetenskaplig forskning om fjällvärlden. Fortfarande finns fyra av hans forskningshyddor kvar i Sarek. Abisko naturvetenskapliga station har studerat klimatet i över 100 år och besöks av ett stort antal forskare från hela världen. Tarfala forskningsstation är en av de stationer som nyttjas dem.

Turistmål vid sekelskiftet 1900 var Dundret, Harsprånget, Porjusfallen och Stora Sjöfallet som blivit tillgängliga i och med att järnvägen nått Gällivare på 1880-talet. När Ofotenbanan var klar blev Kirunafjällen snabbt ett

populärt turistmål och 1906 uppfördes den första turiststationen i Abisko. Den äldsta delen av Kungsleden rö-
sades på 1920-talet. En rad fjällstationer, turiststugor och leder från den tidiga turismen används fortfarande av
dagens vandrare.

Den regionala visionen för kulturmiljövården i Norrbotten

En mångfald välbevarade kulturmiljöer berikar vår livsmiljö och är en tillgång för hållbar utveckling i Norrbotten

Regionala mål för kulturmiljövården i Norrbotten

Kulturmiljövården i Norrbotten ska verka för att de nationella målen för verksamheten inom kulturmiljöområdet följs. Samtidigt medverkar vi till en hållbar Framtid i Norrbotten enligt inriktningen i det regionala utvecklingsprogrammet. Vi arbetar även för att de regionala miljömålen ska nås.

Sju övergripande regionala mål

Med utgångspunkt från de nationella målen har vi för vart och ett av dessa satt ett eller flera övergripande regionala mål för kulturmiljövårdens arbete i Norrbotten under perioden 2010-2020. De totalt sju övergripande målen redovisas här under varje nationellt mål.

För att vi ska kunna verka för att nå de övergripande regionala målen har vi fastställt 21 inriktningsmål för kulturmiljöarbetet i länet. Dessa inriktningsmål ska kunna brytas ned till årliga verksamhetsmål av länets olika kulturmiljöaktörer. Inriktningsmålen redovisas som att-satser efter de övergripande målen.

Nationellt mål 1 Ett försvarat och bevarat kulturarv

I NORRBOTTEN INNEBÄR DET NATIONELLA MÅLET ATT

1 Vi bevarar och vårdar en mångfald kulturmiljöer

- vi bevarar och vårdar en mångfald kulturmiljöer som speglar länets mångkulturella historia och förhistoria. Mångfalden visar på olika människors kulturarv och berikar vår vardagsmiljö.

2 Vi ser kulturmiljöerna som en tillgång

- vi ser kulturmiljöerna som en tillgång för utveckling där länets historia och kulturarv är bra redskap för att förstå dagens verklighet.

3 Vi arbetar för att öka kunskapen

- vi arbetar för att öka kunskapen om länets kulturarv och kulturmiljö

OCH VI SKA VERKA FÖR DETTA GENOM

- att arbeta förebyggande och samverka både inom kulturmiljövården och med andra samhällssektorer. Vi ska systematiskt följa och analysera samhällsutvecklingen och dess inverkan på kulturarvet.
- att skydda och vårda de miljöer som utpekats i kulturmiljöprogrammet genom att offensivt använda olika styrmedel i samverkan med andra intressenter.
- att sprida kunskaper om kulturarvets värden och betydelse.
- att göra kulturmiljöer tillgängliga och förståeliga för alla.
- att förmedla och försvara en varsam användning av kulturmiljön. Detta genom att sprida goda exempel och stödja positiva initiativ.
- att tillgängliggöra information och underlagsmaterial för bl.a. planering.
- att bedriva kunskapsuppbyggnad och forskning om kulturarvet och kulturmiljön i länet. Ett effektivt försvar av kulturvården liksom bevarande och varsam förnyelse kan inte åstadkommas utan djup kunskap om kulturarvet och dess villkor.

Nationellt mål 2 Ett hållbart samhälle med goda och stimulerande miljöer och med kulturmiljöarbetet som en drivande kraft i omställningen

I NORRBOTTEN INNEBÄR DET NATIONELLA MÅLET ATT

4 Vi medverkar till en hållbar utveckling

- vi medverkar till en hållbar utveckling i länet där kulturmiljön är en resurs för att uppnå miljömässig, social och ekonomisk hållbarhet. Kulturmiljövården är ytterst resurshushållning och dess uppdrag är att ta till vara, hävda och återanvända befintliga värden i miljön.

OCH VI SKA VERKA FÖR DETTA GENOM

- *att arbeta med ett helhetsperspektiv på landskapet i samverkan* med andra samhällssektorer. Landskapet är samhällets gemensamma resurs och samtidigt ett levande arkiv, ovärderligt för att vi ska kunna förstå och förklara vår historia.
- *att aktivt delta i det regionala miljömålsarbetet* och tydliggöra kulturmiljöernas betydelse i miljön.
- *att aktivt delta i det regionala utvecklingsarbetet* och tydliggöra kulturmiljöernas betydelse som en resurs.
- *att skapa viktiga mötesplatser och bjuda in till dialog* kring frågor om kulturmiljöns roll i en hållbar utveckling.
- *att öka medvetenheten* om de estetiska och historiska värden som finns i kulturhistoriskt värdefulla byggnader och bebyggelsemiljöer

Nationellt mål 3 Allas förståelse, delaktighet och ansvarstagande för den egna kulturmiljön

I NORRBOTTEN INNEBÄR DET NATIONELLA MÅLET ATT

5 Vi stärker det breda intresset för kulturarvet

– vi stärker det breda intresset för kulturarvet och kulturmiljön så att människor ska se dessa som angelägna och viktiga att ta till vara.

6 Vi underlättar människors delaktighet och ansvarstagande

– vi underlättar människors delaktighet och ansvarstagande i kulturmiljövärden. Kulturmiljöverksamheterna i länet ska vara öppna och inbjudande.

OCH VI SKA VERKA FÖR DETTA GENOM

- *att skapa mötesplatser för dialog om kulturarvet.* Genom samtal visa att kulturarvet kan bevaras och brukas på olika sätt.
- *att ge perspektiv* på hur människor under olika tider ordnat sina liv och samhällen genom publik verksamhet vid t ex arkeologiska undersökningar.
- *att öka medvetenheten* om att vi här och nu, genom vårt aktiva och passiva urval, bidrar till att forma morgondagens kulturarv.
- *att ge barn och ungdom tillgång till länets kulturarv* genom bl.a. utbildningsmaterial som bygger på regionala och lokala förutsättningar.

Nationellt mål 4 Nationell och internationell solidaritet och respekt inför olika gruppers kulturarv

I NORRBOTTEN INNEBÄR DET NATIONELLA MÅLET ATT

7 Vi arbetar för öppenhet och tolerans

– vi arbetar för att det ska finnas en öppenhet och tolerans inför olika kulturella uttryck.

OCH VI SKA VERKA FÖR DETTA GENOM

- *att delta/samarbeta/samverka* i olika nationella och internationella kulturarvsprojekt.
- *att delta i samtal* om det mångkulturella samhället.
- *att göra kulturmiljöer tillgängliga och förståeliga* för alla.
- *att tydliggöra kulturarvets mångsidighet och olikhet över tiden.* Vi ska verka för en ökad medvetenhet och kunskap om detta för att öka respekten för skilda kulturyttringar.
- *att verka för en ökad förståelse och tolerans* för olika kulturella uttryck och medverka till ett ansvarsfullt användande av kulturarvet.

Alla som på något sätt arbetar med kulturmiljöer har ett gemensamt ansvar för att programmets mål ska uppnås under åren 2010-2020. En förutsättning för det är att vi alla nyttjar programmets målskrivningar som ett underlag vid planering av insatser under programperioden.

Utgångspunkter för urval av kulturhistoriskt värdefulla miljöer

Utgångspunkter

Norrbottnens kulturmiljöprogram 2010-2020 skulle peka ut ca 200 kulturmiljöer som borde prioriteras ur ett regionalt perspektiv för insatser avseende bevarande, dokumentation, information och tillgängliggörande.

Aktuell kunskap om Norrbottens historia, förhistoria och länets kulturmiljöer har legat till grund för urvalet av kulturmiljöer. Utgångspunkt för urvalsprocessen var de utpekade, kulturhistoriskt värdefulla miljöerna i kulturmiljöprogrammet från 1997. Tillståndet för dessa kulturmiljöer har bedömts och vägts in.

Urvalet av kulturmiljöer baseras på bedömning av det kulturhistoriska värdet ur ett regionalt och nationellt perspektiv.

De nationella mål för kulturmiljövården som gällde fram till och med december 2009 har legat till grund för urvalet och en koppling till Norrbottens miljömål har gjorts. Helhetssynen på landskapet har präglat urvalsarbetet.

Kriterier för kulturhistoriskt värdefull miljö

De krav som måste uppfyllas för att en kulturmiljö skulle bli utpekad i Norrbottens kulturmiljö var att kulturmiljön bedömdes vara kulturhistoriskt värdefull, välbevarad, tydlig och långsiktig.

Kulturhistoriskt värdefull

Kulturmiljön ska ha ett högt kulturhistoriskt värde. Värdet ligger i att kulturmiljön är särskilt *representativ* för sin kulturhistoriska kategori eller är en *unik* kulturhistorisk företeelse. Kulturmiljöns kulturhistoriska värde kan ligga i antingen miljöns dokumentvärde eller upplevelsevärde. Till dessa värden kan kopplas vissa förstärkande eller övergripande värden.

Dokumentvärdet beskriver den historia en kulturmiljö kan berätta genom sin existens. Det kan gälla förhistoriskt, byggnadshistoriskt, byggnadsteknikhistoriskt, arkitekturhistoriskt, samhällshistoriskt, socialhistoriskt, personhistoriskt eller teknikhistoriskt/industrihistoriskt värde.

Upplevelsevärden rymmer det som kan karaktärisera en upplevelse av en kulturmiljö. Det kan vara arkitektoniskt värde, estetiskt värde, konstnärligt värde, patina, miljöskapande värde, identitetsvärde, kontinuitetsvärde, traditionsvärde eller symbolvärde.

Till dessa värden kan kopplas vissa *förstärkande eller övergripande värden* som autenticitet/äkthet, kvalitet eller pedagogiskt värde.

Välbevarad

Kulturmiljön ska vara välbevarad. Tillståndet för miljön ska bedömas utifrån de aspekter som redovisades under Motiv till bevarande i kulturmiljöprogrammet 1997. Exempel på aspekter är välbevarade fornlämningar, välbevarad bebyggelse, byastruktur, stadsplan eller karaktärslandskap.

Tydlig

Kulturmiljön ska vara tydlig. Det innebär att man ska kunna se de spår som finns i landskapet i form av t.ex. bebyggelse, husgrunder, fornlämningar, odlingsspår eller skogslandskap. Man ska sedan kunna *förstå* kulturmiljöns historia och sammanhang med hjälp av den information som finns i programmet. En tydlig kulturmiljö blir pedagogiskt värdefull om den med relativt enkla insatser kan fungera som studieobjekt för skolor eller som besöksmål.

Långsiktig

Kulturmiljön ska bedömas vara långsiktigt bevarad. Här ska överväganden göras avseende hotbilden, nuvarande skydd, lokalt engagemang och förankring.

Aspekter som vägts in för urvalet av kulturmiljöer

Urvalet av kulturmiljöer har baserats på bedömningen av det kulturhistoriska värdet ur både ett regionalt och nationellt perspektiv. Andra aspekter som vägts in har varit kategori, komplexitet, koppling till Norrbottens miljömål och landskapsperspektivet.

Nationellt perspektiv

Nationellt perspektiv illustreras i länets riksintresseområden som pekas ut av Riksantikvarieämbetet. I översynen av kulturmiljöprogrammet ingick att lämna förslag på geografiska områden/miljöer som kan komma ifråga

som nya riksintressen för kulturmiljövården. Detta urval har gjorts i relation till befintliga riksintresseområden som samtidigt setts över.

Regionalt perspektiv

Regionalt perspektiv innebär att urvalet gjorts utifrån en regional helhetsbedömning och präglas av länets kulturmiljöprofil.

Kategorier

För att de utpekade kulturmiljöerna tillsammans ska ge en bild av Norrbottens mångfacetterade historia ska olika kategorier av kulturmiljöer ingå i programmet. Fördelning och spridning av de olika kategorierna har bedömts ur ett regionalt perspektiv.

Komplexitet

Vid urvalet av kulturmiljöer har en bedömning gjorts av kulturmiljöns komplexitet och historiska kontinuitet.

Landskapsperspektiv

Där de geografiska sammanhangen har varit tydliga vad gäller landskapets kulturhistoriska dimension har detta vägts in vid urvalet av kulturmiljöer.

Hur är det tänkt att kulturmiljöprogrammet ska fungera?

Norrbottnens kulturmiljöprogram är ett gemensamt program för kulturmiljövården i länet och ska användas vid prioritering av olika insatser för att bevara, dokumentera och tillgängliggöra länets värdefulla kulturmiljöer under åren 2010-2020. För att göra detta möjligt pekar programmet ut ca 220 värdefulla kulturmiljöer som är valda ur ett regionalt och nationellt perspektiv. En utgångspunkt för urvalet är att kulturmiljöerna är synliga och tydliga så att de kan upplevas i sitt sammanhang, bl.a. med hjälp av beskrivningen i programmet. Kulturmiljöerna ska, så långt möjligt, tillsammans spegla Norrbottens synliga historia.

Norrbottnens kulturmiljöprogram 2010-2020 ska kunna användas både regionalt och lokalt. Det ska bl.a. kunna fungera som planeringsunderlag och vara till stöd och inspiration för olika insatser för regional utveckling.

Målsättningen är att det nya kulturmiljöprogrammet ska:

- ha en positiv inverkan på kulturmiljön i Norrbotten då det syftar till att urskilja särskilt värdefulla kulturmiljöer som fortsättningsvis bör uppmärksammas,
- vara ett viktigt underlag för att nå Norrbottens miljömål,
- vara ett viktigt underlag för utvecklingsinsatser baserade på kulturarvet och
- skapa diskussion och ökat engagemang kring Norrbottens kulturmiljöer.

Utgångspunkten för översynen av kulturmiljöprogrammet har varit befintlig kunskap om Norrbottens historia, förhistoria och länets kulturmiljöer. Inga nya inventeringar eller kunskapssammanställningar har varit möjliga att genomföra inom projekttiden. En mycket stor försiktighet har tillämpas innan någon av de kulturhistoriskt värdefulla kulturmiljöerna har strukits.

Urvalet av kulturmiljöer som pekats ut i kulturmiljöprogrammet har utgått ifrån de miljöer som finns med i Norrbottens synliga historia. Kriterierna för urvalet finns angivet på sidan 12-13.

Värt att påpeka är att de utpekade kulturmiljöerna är ett regionalt urval, det finns kulturhistoriskt intressanta kulturmiljöer i länet som inte finns med men som ändå är värda att vårda och bevara.

Tillståndet för de kulturmiljöer som pekades ut i kulturmiljöprogrammet 1997 har bedömts enligt fastställda kriterier. En komplettering av utvalda miljöer har gjorts för vissa kategorier av miljöer med utgångspunkt från de senaste tio årens kunskapsupbyggnad och länets kulturmiljöprofil, se sidan 2-11.

De utpekade kulturmiljöerna i programmet är av olika omfattning. I vissa fall är det stora kulturlandskap som t.ex. älvdalar, i andra fall är det mer begränsade kulturmiljöer. Kulturmiljöerna beskrivs efter en upprättad mall med rubrikerna Kort beskrivning, Motiv till urval, Skydd, Tillgänglighet, Nyttjande, Områdets historia, Kulturmiljön idag och Referenser. För de kulturmiljöer som fortsatt ingår i kulturmiljöprogrammet har beskrivningarna uppdaterats efter dagens tillstånd och värdering. En uppdatering av redovisningen av befintliga skydd, vårdinsatser och tillgängliggörande har också skett.

De utpekade geografiska områdena i kulturmiljöprogrammet ska även i fortsättningen ses som "signalområden" utan exakta gränser. Kartorna i kulturmiljöprogrammet finns dels i katalogdelen i denna rapport och dels som shape att hämta från länsstyrelsens distributionswebb.

Definitioner

Nedan finns definitioner av de vanligaste begreppen som används inom kulturmiljövården.

Kulturarv

Med kulturarv menas både de synliga spår som finns i miljön och immateriella uttryck som traditioner, idéer och värden som vi medvetet eller omedvetet övertar från tidigare generationer. Vad som betraktas som kulturarv förändras över tiden och är ett uttryck för samhällets skiftande värderingar. Varje tid bildar sig en egen uppfattning om kulturarvets innehåll och betydelse.

Kulturmiljö

Med kulturmiljö menas den av människan påverkade miljön som vittnar om historiska och geografiska sammanhang. Kulturmiljön är en viktig del av kulturarvet då den synliggör vår historia. De synliga spåren kan vara alltifrån bebyggelse och fornlämningar till stora landskapsavsnitt, som byar och odlingslandskap, städer och tätorter, industrilandskap eller skogsområden.

Kulturmiljöprofil

Ett områdes kulturmiljöprofil beskriver det som är karaktäristiskt för området, med de historiska spår och sammanhang som kan avläsas i landskapet och bebyggelsen.

Immateriellt kulturarv

Det immateriella kulturarvet - arvet efter våra förfäders tro och tankar eller namngivning av orter och landskapselement som berg, sjöar och åkrar - är en viktig dimension. Ortnamn, gamla uppteckningar av traditioner och sägner i litteratur och arkiv samt nya berättelser om forna tider av folket i bygderna - alla ger de en fylligare och roligare beskrivning av lokalsamhällets framväxt och utveckling.

Modernt kulturarv

Vårt moderna kulturarv i form av höghus, industrier, fotbollsplaner och torg är också ett kulturarv på samma sätt som fornlämningar, kyrkor och gamla ortnamn. Frågan är vad av det som finns runt omkring oss idag som ska dokumenteras eller bevaras för framtiden. Redan nu avgör vi vad som blir historia. Våra liv styrs och påverkas av de miljöer vi lever, bor och verkar i. Det moderna samhälle som finns runt omkring oss är i hög grad uppbyggt av människor men samhället formar på samma gång de människor som ingår i det. Vårt moderna kulturarv rymmer en mångfald av berättelser om samtiden. Här möts perspektiv från människor av olika etniskt ursprung, kön, ålder, erfarenheter och social bakgrund.

Det är en svår uppgift att ta sig an ett kulturarv som ligger så nära nuet. Den moderna tiden ser vi ännu inte i historiens backspegel. Vad är det egentligen som är typiskt och särskilt intressant? Och vems perspektiv är det som avgör?

Industriellt kulturarv

En av industrisamhällets mest signifikativa delar är de miljöer där den industriella produktionen ägt rum - alltså fabriker och andra produktionsmiljöer. Genom att bevara dessa och låta berättelserna om industrisamhället ta sin utgångspunkt i dem, kan man fånga och tydliggöra många dimensioner av det industriellt organiserade samhället.

Skogens kulturarv

Skogen och skogens resurser har sedan årtusenden varit en förutsättning för människans möjligheter att överleva. Skogen har gett skydd, mat och upplevelser. Här gick korna på skogsbete och här hämtades virke till bostäder. Skogen var också bärplockning, vedhämtning, jakt, fångst och råvara till industrin. Allt detta var förutsättningar för människors liv och för välfärd. Spåren finns kvar i form av gravar, fångstgropar och gamla kvarstående kulturväxer. De är alla spår av människors aktiviteter under olika tider.

Biologiskt kulturarv

Det biologiska kulturarvet är det levande historiska arvet som människan format från förhistorisk tid till idag. Det kan vara fruktträd och påskliljor kring det gamla torpet eller vegetationssammansättningen på renvallar som uppstått genom bete, förslitning och gödslingeffekter. Eftersom det biologiska kulturarvet är levande, kännetecknas det av ständig förändring och kan inte låsas fast i ett statiskt läge.

Fornlämningar

Fornlämningar är spår efter mänsklig verksamhet. De kan till exempel utgöras av boplatser, gravfält, gruvor, kvarnar och kulturlager i medeltida städer. I kulturminneslagen anges vad som är en fast fornlämning och därmed omfattas av lagskyddet. Fasta fornlämningar ska vara lämningar efter människors verksamhet under

forna tider, de ska ha tillkommit genom äldre tiders bruk och vara varaktigt övergivna. Så räknas till exempel ett ålderdomligt järnbruk som ännu är i drift inte som fast fornlämning i lagens mening, medan en hyttruin från samma tid gör det. Det anges alltså inte i lagen hur gammal en lämning måste vara för att definieras som en fornlämning. Ett skeppsvrak blir dock fornlämning först 100 år efter förlisningen.

Landskap

Enligt den europeiska landskapskonventionen är landskap ett område sådant som det uppfattas av människor och vars karaktär är resultatet av påverkan av och samspel mellan naturliga och/eller mänskliga faktorer.

Landskapet är den gemensamma livsmiljön för människor, växter och djur. Det är ett resultat av samspelet mellan människa och miljö över tusentals år. Historien kan läsas i landskapet genom de mer eller mindre synliga spåren av det förflutna som finns överallt omkring oss, såväl i det öppna odlingslandskapet som i skogen eller mitt i storstaden. Även i det vi kallar vildmark finns spåren.

Läsanvisningar till katalogen över utpekade kulturmiljöer

Kulturmiljöerna beskrivs alla efter samma mall och benämns med ett geografiskt namn samt kommunen som kulturmiljön ligger i. Här nedan beskrivs de olika fält som finns för beskrivningarna.

Kort beskrivning

En sammanfattande beskrivning av kulturmiljön och vilka synliga spår här finns.

Motiv till urval

Huvudmotivet till att kulturmiljön föreslås ingå i kulturmiljöprogrammet.

Skydd

Här anges om kulturmiljön har något skydd enligt kulturminneslagen, miljöbalken och/eller plan- och bygglagen. Här anges även hur kulturmiljön har klassats i bevarandeprogrammet för odlingslandskapets natur- och kulturvärden, broinventeringen, industriprogrammet eller väginventeringen. Är kulturmiljön med på Unesco:s världsarvslista tas detta med. Texten "Avgränsning för riksintresse bör ses över" betyder att vid en framtida översyn av våra riksintressen är det viktigt att se över var miljöns gränser ska gå.

Tillgänglighet

Här anges en grov uppskattning om kulturmiljön är lätt- eller svårtillgänglig. Om kulturmiljön är skyltad och tillgängliggjord anges detta.

Nyttjande

Här anges om miljön nyttjas som besöksmål vilket innebär att den utpekade miljön är öppen för allmänheten och eller iordningställd för rekreation eller besöksnäring genom t.ex. skyltning.

Referenser

Här anges litteratur, rapporter och andra källor som nyttjats för framtagande av texterna i programmet.

Fotografier

Där inte någon fotografs namn anges vid fotot är det Länsstyrelsens bild.

Karta

För varje kulturmiljö finns en karta. Här är teckenförklaringen till kartorna:

-  Kulturmiljöprogrammet
-  Kulturresevat
-  Byggnadsminne
-  Riksintresse-kultur
-  Fornvårdsmiljö

Området historia

Här berättar vi om hur miljön växt fram över tid.

Kulturmiljön idag

Här redogör vi kortfattat hur miljön ser ut idag.

Adámvallda

Kort beskrivning

I Adámvallda finns lämningar från järnåldern till sen historisk tid. Området tillhör ett av de fornlämningsstättaste i Norrbotten. Fornlämningarna består bl.a. av ett 30-tal stalotomter, dessutom finns här mängder av härdar.

Arjeplogs kommun

Motiv till urval

Adámvallda är en ovanligt rik fornlämningsmiljö i fjällen. Lämningarna sträcker sig över lång tid. Här pågår tvärvetenskapliga forskningsprojekt. Området har höga kulturhistoriska värden och är riksintressant.

Skydd

Fornlämningarna är skyddade enligt kulturminneslagen. Delar av området ligger inom Natura 2000 område.

Tillgänglighet

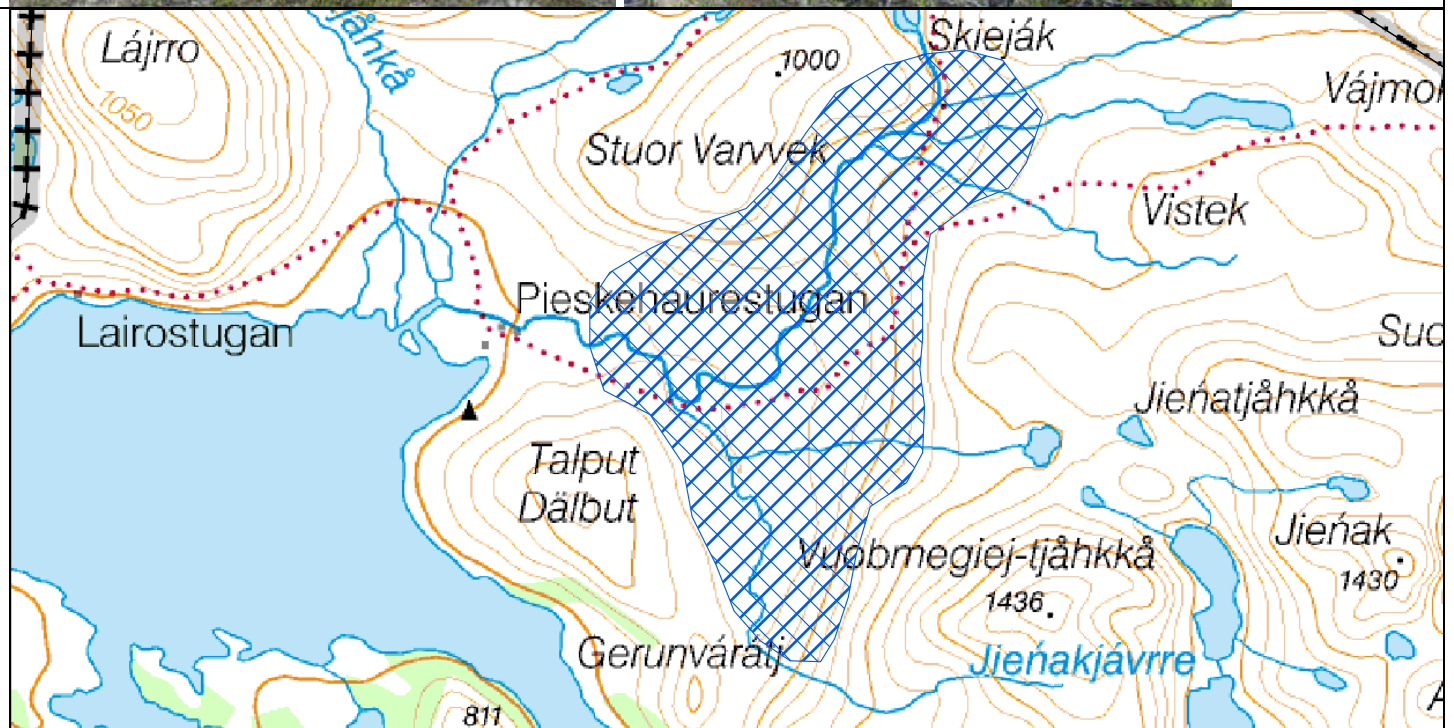
Området är inte lättåtkomligt för besökare men vandringsleder går igenom delar av området.

Nyttjande

Området nyttjas av rennäringen, men även av besökare då STF:s Pieskehaurestuga ligger nära.

Referenser

Silvremuseet i Arjeplog bedriver ett forskningsprojekt i området tillsammans med ekologer från SLU, Bergman, I & L. Liedgren 2005. Fjällens kulturlandskap undersöks i tvärvetenskapligt projekt. Populär Arkeologi nr 4, 2005, Liedgren, L. 2001. Utgrävningar av härdar och stalotomter i Adamvaltaområdet, Arjeplog, Lappland 2001. Silvremuseet Rapport 31, Liedgren, L. 2002. Utgrävningar av stalotomter i Adamvaltaområdet, Arjeplog, Lappland 2002. Silvremuseet Rapport 35, Liedgren, L. 2003. Utgrävningar av härdar och stalotomter i Adamvaltaområdet, Arjeplog, Lappland 2003. Silvremuseet Rapport 37, Hellberg, E. 2004. Historical Variability of Deciduous Trees and Deciduous Forests in Northern Sweden. Silvestria 308. Dissertation, Swedish University of Agricultural Sciences. Umeå, Liedgren, L., Bergman, J., Hörnberg, G., Zackrisson, O., Hellberg, E., Östlund, L., Deluca, T. H. 1997. Radiocarbon dating of prehistoric hearths in alpine northern Sweden: problems and possibilities. Journal of Archaeological Science 34:1276-1288, Karlsson, H. 2008. Vegetation Changes and Forest-Line Positions in the Swedish Scandes during Late Holocene. Anthropogenic Impact vs. Climate. Doctoral Thesis No. 2008:31, Acta Universitatis Agriculturae Sueciae, Bergman, I., Liedgren, L., Östlund, L., and Zackrisson, O. 2008. Kinship and Settlements: Sami Residence Patterns in the Fennoscandian Alpine Areas around A.D. 1000. Arctic Anthropology, vol 45, numb. 1:107-110.



Områdets historia

Norr om sjön Pieskehaure i Arjeplogs kommun ligger Adámvallda som idag är ett fjällhedlandskap bevuxet med enstaka fjällbjörkar.

Adámvallda ingår i ett forskningsprojekt där Silvermuseet tillsammans med ekologer från SLU studerar resursutnyttjande, bebyggelseutveckling och vegetationsförändringar i fjälltrakterna i södra Norrbotten. Projektet inriktas på perioden från omkring Kristi födelse fram till 1600-talet.

Silvermuseets inventeringar har visat på en mycket stor förekomst av fornlämningar som domineras av härdar av olika utseende. Det är dock framförallt de nyupptäckta stalotomterna som tilldragit sig intresse. Ett 30-tal stalotomter finns på 12 olika platser i området.

Utgrävningar av härdar och stalotomter under 2001-2003, visar att stalotomterna främst tillhör tiden 900-1050 e.Kr. och att härdarna går fram i historisk tid. Utgrävningar har genomförts av friliggande härdar och av eldstäder i stalotomterna. De flesta av stalotomterna har ¹⁴C-daterats (22 stycken) med tre eller fler dateringar i varje, vilket är den mest omfattande dateringsinsatsen i Norrbotten. Resultaten visar en stor samstämmighet och visar att de alltså har brukats främst 900-1050 e.Kr. med i vissa fall återanvändning under nyare tid.

Stalotomterna kan representera ett tidigare okänt brukande av fjälllandskapet. De fortsatta undersökningarna jämte de ekologiska undersökningarna av vegetationsförändringar och skogsgränsens förskjutning kan komma att ge svar på hur fjällets miljöer har utnyttjats.

Kulturmiljön idag

Området är välbevarat och tydligt.

<h2>Dumpokjauratj</h2>	<h2>Arjeplogs kommun</h2>
<p>Kort beskrivning Boplatsen är 9 800 år gammal. Arkeologiska undersökningar har visat att här finns ett flertal härdgropar och kokgropar kring vilka ett rikt fyndmaterial låg samlat. Fynden utgörs av tillslagna och slipade stenredskap som knivar och skrapor, tillsammans med brända benfragment av bl.a. ren och gädda.</p>	<p>Motiv till urval Boplatsen vid Dumpokjauratj tillhör med sina 9 800 år Norrbottens äldsta bosättningsfas. Den är belägen i ett område som är starkt påverkat av den olikformiga landhöjningen vilken resulterat i en omfattande strandlinjeförskjutning. Boplatsens läge på krönet av en åsrygg med synliga äldre strandterrasser illustrerar landskapets förändring sedan tiden för bosättningen. Boplatsen vid Dumpokjauratj har ett högt kulturhistoriskt värde.</p>
<p>Skydd Fornlämningarna är skyddade i kulturminneslagen.</p>	
<p>Tillgänglighet Området är relativt lättillgängligt.</p>	<p>Nyttjande</p>

Referenser
Liedgren, L. 1995. Arkeologiska undersökningar vid Dumpokjauratj, Arjeplog sn, Lappland, 1994. Arkeologiska undersökningar inom Arjeplogs och Arvidsjaurs socknar, Lappland, 1994. Silvermuseet, rapport 8:2-16,
Bergman, I., Olofsson, A. 2001. Dumpokjauratj i Arjeplog - en 9000-årig historia. Populär arkeologi 2001, nr 4:8-10,
Bergman, I. 2004. Arkeologiska undersökningar vid Dumpokjauratj och Gublijaure, Arjeplogs sn, Lappland, 2001. Människan elden och landskapet. Silvermuseet, Rapport 34,
Bergman, I. 2005. Arkeologiska undersökningar vid Dumpokjauratj, Raä 1568, Arjeplogs sn, Lappland 2002. Människan, elden och landskapet. Silvermuseet, Rapport 38.



Områdets historia

Boplatsen vid Dumpokjauratj tillhör länets äldsta bosättningsfas och är 9 800 år gammal.

Boplatsen vid Dumpokjauratj är belägen i ett område som är starkt påverkat av den olikformiga landhöjningen vilken resulterat i en omfattande strandlinjeförskjutning. Boplatsens läge på krönet av en åsrygg med synliga äldre strandterrasser, illustrerar landskapets förändring sedan tiden för bosättningen.

Arkeologiska undersökningar har påvisat ett flertal härdgropar och kokgropar kring vilka ett rikt fyndmaterial låg samlat. Fynden utgörs av tillslagna och slipade redskap som knivar och skrapor, tillsammans med brända benfragment av bl.a. ren och gädda. I boplatsens centrala del påträffades korn av rödockra spridda över markytan.

Kulturmiljön idag

Fornlämningsområdet är välbevarat och tydligt.

Gallesgutj - Nåtti

Kort beskrivning

Detta fornlämningsområde är beläget på ett system av åsar som reser sig ur sjöarna Hornavan och Gáhkál (Kakel). Här finns boplatser från sten- och bronsålder (varav flera är delundersökta), fångstgropar, kokgropar, stensättning och härdar av olika typer. De äldsta boplatserna i området är omkring 5 000 år gamla och de yngsta från århundradena efter Kristi födelse. Andra lämningar kan härröra från bronsålder fram till historisk tid.

Arjeplogs kommun

Motiv till urval

Gallesgutj-Nåtti är en ovanligt rik fornlämningsmiljö med lämningar från flera tidsavsnitt under 1000-tals år. Områdets karaktär med de sandiga, grusiga åsarna som bildar en arkipelag av öar och holmar är ett bra exempel på boplatsslagen typiska för de förhistoriska bosättningarna. Området är därför representativt för inlandets stenåldersmiljöer. Detta ger området ett högt kulturhistoriskt värde.

Skydd

Området är riksintresse för kulturmiljövård (nr 3) och skyddas därmed enligt miljöbalken. Fornlämningarna skyddas av kulturminneslagen. Skogsvårdslagens bestämmelser om hänsyn till kulturmiljövårdens intressen gäller i området. Det finns områdesbestämmelser enligt plan- och bygglagen för området.

Tillgänglighet

Kulturmiljön är lättillgänglig och kan nås från väg. Området är en av länets fornvårdsmiljöer (nr 116).

Nyttjande

Området nyttjas för friluftsliv och som besöksmål.

Referenser

Bergman, I & Mulk, I-M. 1992. Fortida bebyggelse och näringar i inland och fjäll. Norrbottens synliga historia, del 1. Luleå, Bergman, I. 1995. Från Dödden till Varghalsen. En studie av kontinuitet och förändring inom ett fångstsamhälle i övre norrlands inland, 5200 f. Kr. – 400 e. Kr. Studia Archaeologica Universitatis Umensis 7. Avhandling, arkeologiska institutionen, Umeå universitet. Umeå.



Områdets historia

Hornavan har i tusentals år varit en rik miljö för jakt och fiske. Sjöns flikiga och sandiga stränder gav goda boplatslägen för förhistoriens människor. Inte långt från Galtisgutj-Nåtti finns boplatsslämningar från åtminstone 5 000 f.Kr. Människorna levde i mindre grupper som flyttade mellan olika boplatser i skogs- och förfjällsområdena och livnärde sig på jakt, fångst, fiske och samlande.

Från omkring 3 500 f.Kr. ökade boplatsernas antal och de spreds över större områden än tidigare. Men fortfarande var det skogslandets resurser som nyttjades mest. Man kan urskilja olika typer av bosättningar: basboplatser där man uppehållit sig under längre tid och uppehållsplatser som använts tillfälligt för jakt, slakt eller fiske.

Gallesgutj-Nåtti är beläget på ett system av sandåsar som bildar en arkipelag av öar, uddar och holmar. Vid Varghalsen har en mycket rik boplatser undersökts. Denna innehöll redskap av olika slag, skörbränd sten och avslag. Boplatserna nyttjades från omkring 3 000 f.Kr. fram till ca 900 e.Kr. och har tolkats som en basboplatser tack vare det rika fyndmaterialet som visar på många olika aktiviteter på platsen. De mindre boplatserna inom området representerar tillfälliga jakt- och fiskestationer. Man har tolkat dessa större basboplatser som ett centrum i en grupps territorium.

Från 500 f.Kr. börjar i övre Norrland skönjas en högre specialisering av resursutnyttjandet och man börjar gjuta bronsföremål. En skärva asbestkeramik med en järnnit i har hittats i området. Detta visar att även järnet började tas i bruk. Vid Rappasundet låg också en boplatser som nyttjades under århundradena kring Kristi födelse. Boplatserna nyttjades främst under sommaren, i första hand för det goda fiskets skull. Denna boplatser är en av de största, undersökta, förhistoriska boplatserna i Norrbotten. På grund av vattenregleringar ligger den idag oftast under vatten.

Inom området finns också fångstgropssystem och kokgropar. Gropfångst har förekommit från stenålder och fram till 1864 då det förbjöds. Fångstgroparna användes för att fånga älg och vildren och de lades oftast så att de stängde av djurens vandringsleder, mellan naturliga hinder som berg, sjöar eller myrar. Kokgroparna, som troligen använts för någon form av matberedning, är inte daterade men på andra håll i inlandet har dateringar visat att de ofta anlades vid tiden efter Kristi födelse. På Stenvallholmen ligger en grav, en s.k. stensättning som undersöktes på 1970-talet, med fynd av brända ben från en människa. Inom området finns också spridda härdar, tre av dem är daterade från vikingatid till 1600-tal.

De optimala förhållandena runt Hornavans södra delar med väl-dränerade marker och ett rikt fiske gör att området har nyttjats utan avbrott i flera tusen år, ända fram till idag.

Kulturmiljön idag

Detta område är idag ett rekreationsområde med snitslade stigar och iordningsställda rastplatser. Inom området finns fritidshus från olika tider fram till 1970-talet.

Fornlämningsområdet är välbevarat men stränderna eroderar.

Iggelatj (Eggelats)

Kort beskrivning

Vid Iggelatj (Eggelats) finns lämningar efter flottningsperioden som här inleddes någon gång under 1800-talets andra hälft. Kvar finns stenkistor, ledarm av sten, damm och en timrad flottarkoja.

Arjeplogs kommun

Motiv till urval

Iggelatj (Eggelats) är en av få flottningssmiljöer där både lämningar efter flottningsleden och en flottarkoja finns bevarade. Detta sammantaget ger området ett kulturhistoriskt värde.

Skydd

Området ligger inom ett av länets riksintressen för naturvård vilket ger ett visst skydd enligt miljöbalken. Vattendrag ligger i Natura 2000 område.

Tillgänglighet

Området är lättillgängligt.

Nyttjande

Referenser

Lundin, K. 1992. Om skogen och skogsindustrin i Norrbotten. Norrbottens synliga historia, del 1. Luleå, Viklund, L. 1988. Silverdrömmar och turistströmmar. Kulturhistorisk utredning för Arjeplog kommun, Norrbottens län. Norrlämningar 2. Luleå.



Områdets historia

I början av 1800-talet var det främst skogarna i älvdalarnas nedre delar som avverkades och före ångsågarnas genombrott var det mest lokala sågar som sågade upp timret för den egna marknaden. Då flottades timret endast korta sträckor och några tillrättalagda flottningsleder behövdes inte, annat än de som krävdes för att det sågade virke som eventuellt exporterades skulle kunna flottas ned till lastageplatser.

Ångsågarna som kom vid 1800-talets mitt ändrade helt på förutsättningarna. De kunde placeras var som helst och byggdes därför ute vid kusten, i närheten av utskeppningshamnarna. Ångsågarna klarade också av större mängder timmer än de mindre vattendrivna sågarna, vilket gjorde att efterfrågan på timmer ökade. När sedan de engelska importtullarna sänktes, inleddes en högkonjunktur för skogsindustrin. Avverkningarna kröp längre och längre upp längs älvarna och i slutet av 1800-talet tillät man avverkning i inlandets kronoskogar.

Det bästa sättet att transportera timret ner till kusten var att flotta det på vattendragen. För att underlätta flottningen och skydda stränderna började man under 1800-talets senare del att bygga ut flottningsleder. Detta innebar att man rensade strömmar, byggde dammar för att reglera vattennivån, ledarmar som ledde timret förbi svåra passager och timmerrännor förbi mindre fall. Flottarna rekryterades i de kringliggande jordbruksbyarna och levde tillsammans under hela flottningssäsongen, då de bodde i timrade kojor intill älven. En sådan timmerkoja finns bevarad i detta område.

Under 1950- och 1960-talen började man att frakta timret på lastbilar och ju fler skogsbilvägar som byggdes och ju bättre vägarna blev, desto mindre flottades på älvarna. Flottningen upphörde allteftersom och den sista flottningen i länet skedde längs Piteälven 1984. Vid Iggelatj (Eggelats) finns ledarmar av sten, en damm och stenkistor som tillsammans med en koja minner om denna epok i länets skogsbrukshistoria.

Kulturmiljön idag

Ledarmen är nästan i samma skick som på bilden från 1985. Flottarkojan är välbevarad. Stenkistorna har rasat ut. Vid sjöns utlopp norr om bron finns en dammlucka.

Junkarälven

Kort beskrivning

Vid Junkarälven ligger två mycket tydliga stalotomter. I närheten finns flera härdar, boplatsgropar och en förvaringsanläggning som är delvis täckt av stenhällar. Här ligger även en renhage från nyare tid, vilken visar på områdets nyttjande inom renskötseln under lång tid. Lämningarna dateras från 900-talet e.Kr. och framåt i tiden.

Skydd

Fornlämningarna skyddas av kulturminneslagen.

Tillgänglighet

Lättillgängligt område längs riksväg 95. Området är en av länets fornvårdsmiljöer (nr 120). Intill området har Silvermuseet rekonstruerat en kåta som en del av museets pågående forskning om stalotomter.

Referenser

Mulk, I-M. 1994. Sirkas - ett fångstsamhälle i förändring Kr. f.-1 600 e Kr. Studia Archaeologica Universitatis Umensis. Avhandling Umeå Universitet, arkeologiska institutionen. Umeå,
Storli, I. 1994. "Stallo"-boplassene. Spor etter de første fjellsamerne. Instituttet for sammenlignende kulturforskning. Serie B: skrifter XC. Oslo,
Bergman, I. 1997. Vildrensjakt, renskötsel och skogslandskapsförändringar under förhistorisk tid, ingår i Människan och skogen, red Östlund, L. Nordiska Museet, Stockholm,
Liedgren, L. 1997. Förhistoriska byggnadskonstruktioner i Norrland, ingår i Bebyggelsehistorisk Tidskrift 1997:34. Uppsala,
Liedgren, L. 2001. Stalotomter och härdar; ingår i Möten med forntiden, red Flodin; L m.fl. Stockholm,
Liedgren, L. 2007. kulturlandskap i fjällen. Arkeologiska inventeringar och undersökningar inom Jurun, Njallajaur-Lomträskstugan samt Talput, Arjeplogs socken och kommun, 2006. Silvermuseet, rapport 49,
Israelsson, I. Aronsson, K-Å. 2008. Strategi för samiska kulturmiljöer i Norrbottens län. Åjtte, rapport 2008:1.

Arjeplogs kommun

Motiv till urval

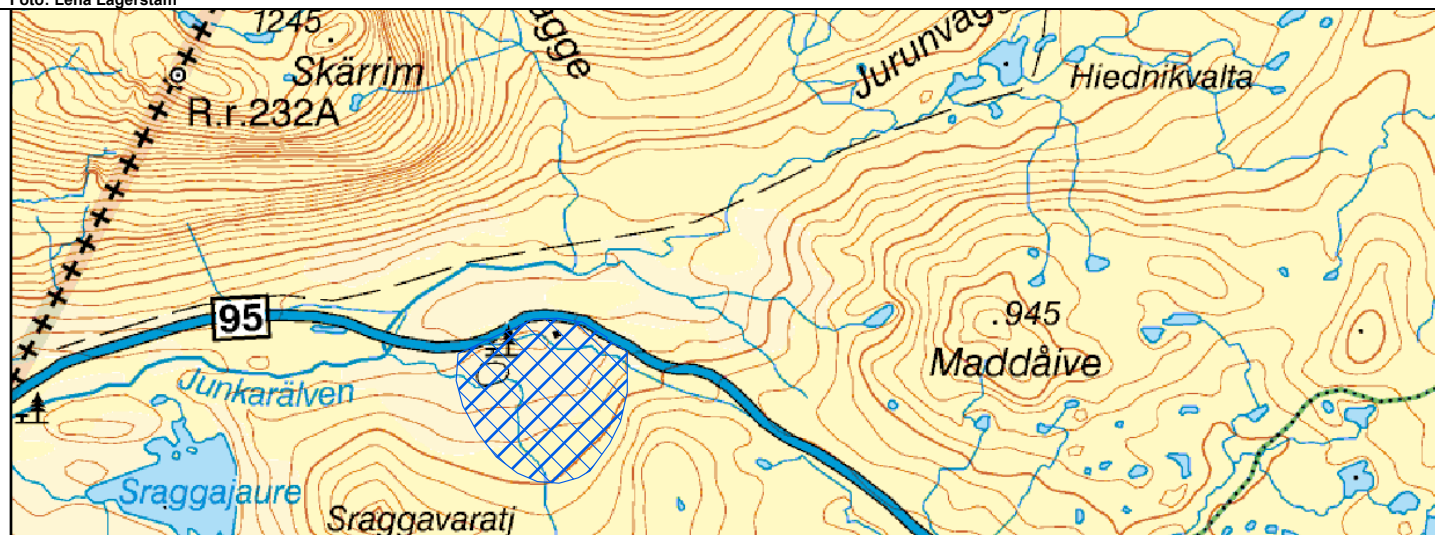
Området vid Junkarälven är ett bra exempel på en miljö med de lämningar som förekommer i länets fjällområden. Lämningarna visar att området under lång tid brukats inom renskötseln. Miljön är lättillgänglig och fornlämningarna är välbevarade och tydliga. Sammantaget gör detta att kulturmiljön har ett högt kulturhistoriskt värde.

Nyttjande

Området nyttjas av rennärigen, men även som besöksmål.



Foto: Lena Lagerstam



Områdets historia

Just ovanför gränsen för fjällbjörkskogen går det att finna s.k. stalotomter. Idag syns de som grunda svackor i marken, omgivna av mer eller mindre tydliga vallar. I mitten av stalotomten finns det ofta härdstenar. Vanligen ligger flera stalotomter tillsammans i rad, i grupper om två till åtta.

Stalotomterna dateras till vanligen till 900-1050 e.Kr. enligt de senaste forskningsresultaten. Deras ursprung och funktion har debatterats av flera forskare under åren. Deras läge i och ovan trädgränsen, utmed renarnas vandringsstråk och kalvningsland har lett till tolkningar att de använts vid vildrensjakt. Andra forskare vill hänföra dem till tamrenskötseln.

Vid Junkarälven ligger två stalotomter med väl synliga vallar. I närheten finns flera ovala härdar efter tältkåtor, boplatsgropar och en förvaringsanläggning, delvis täckt av stenhällar. Här ligger även en renhage från nyare tid, vilken visar på områdets långa och fortsatta nyttjande inom renskötseln.

Stalotomterna kan ha liknat kåtor till konstruktionen. Vid Junkarälven har Silvermuseet i Arjeplog försökt återskapa stalotomternas överbyggnad i en rekonstruktion.

Kulturmiljön idag

Silvermuseets arbete med rekonstruktioner ger en extra dimension till upplevelsen av de välbevarade fornlämningarna.

Kallön

Kort beskrivning

Byn Kallön består av en udde och tre bebyggda holmar. Ute på holmarna finns välbevarade gårdsmiljöer där delar av odlingsmarkerna hävdas. Inom området finns även lämningar efter tidigare bosättningar som skörbrända stenar, avslag och härdar.

Skydd

Fornlämningarna skyddas av kulturminneslagen. För odlingsmarkerna gäller miljöbalkens bestämmelser om miljöhänsyn i jordbruket (kap 12). Kallön är ett klass I objekt i bevarandeprogrammet för odlingslandskapets natur- och kulturvärden.

Tillgänglighet

Miljön är svårtillgänglig då den sommartid endast kan nås med båt.

Referenser

Bylund, E. 1956. Koloniseringsen av Pite lappmark t.o.m. 1867. Geographica nr 30. Uppsala.

Arjeplogs kommun

Motiv till urval

Kallöns läge, ute på holmar och på en udde i Storavan är typisk för Arjeplogs kommun. Bebyggelsen på Västerholmen är mycket välbevarad och till vissa delar ursprunglig. Även de övriga holmarna har välbevarade bebyggelsemiljöer. Detta sammantaget ger området dess höga kulturhistoriska värde.

Nyttjande



Områdets historia

Lämningar efter förhistoriska boplatser med skörbrända stenar och avfall från redskapstillverkningen, s.k. avslag, och äldre samiska härdar finns runt i stort sett hela Stora-van. Detta visar att det ingalunda var jungfrulig mark som de första nybyggarna slog sig ner på, utan områden som nyttjats för fiske och jakt i tusentals år.

Kolonisationen av Arjeplogs socken var till stora delar en inre kolonisation där initiativen till nya nybyggen oftast utgick ifrån några få, äldre nybyggen i socknen. Vid Kallön påbörjades flera nybyggen under perioden 1811-1825. Initiativet från nybygget Mullholm fullföljdes aldrig, medan nybyggaren från Sakkavare gjorde ett försök. Gården ödelades dock tämligen snart. Den nybyggare som till sist etablerade Kallön kom från Nurrholm. Den första gården låg på udden, intill stranden där dagens by är belägen. Holmarna i närheten nyttjades för odling, eftersom dessa lägen minskade risken för tidig frost och här fanns en stor mängd uthus och lador.

På västra sidan av Fäbodviken anlade byn en fäbod där djuren hölls under sommaren. Vid 1890 års skattläggningen bestod Kallön av två gårdar och vid laga skiftet 1904, var Västerholmen bebyggd med en stuga. På Brändöholmen fanns två gårdar och på Kallöholmen två. Den senare holmen var då helt uppodlad. På fastlandet hade byn utökats till fyra gårdar.

På Kallöholmen finns idag en hel gårdsmiljö med boningshus, ladugård och uthus med ohävdade slättermarker runt om. Brändöholmens bebyggelse består av en parstuga, ladugård och en sjöbod. De omgivande slättermarkerna hävdas inte. Västerholmen har den äldsta bevarade bebyggelsen i denna miljö med en timrad och omålad mangård, en rödmålad ladugård och timrade uthusbyggnader. Gården är bebodd och delvis hävdad genom fårbeta.

Kulturmiljön idag

Kallön har bebyggelse från 1930- och 40-talen, på enstaka gårdar finns ladugårdarna kvar. Vid stranden finns tre sjöbodar och flera fritidshus har byggts i byn. Bebyggelsen på udden är förändrad och markerna är här igenväxta.

Laisälven

Kort beskrivning

Inom detta stora område rymms lämningar och bebyggelse som speglar kommunens historia från förhistorisk tid fram till våra dagar. Här finns boplatser av stenålderskaraktär, fångstgropar, kokgropar, lämningar efter renvallar och visten, lämningar efter hytta, äldre bebyggelse från bruks-epoken och 1800-talet, gamla strandängar och odlingsmarker, flottningslämningar samt ett gruvsamhälle från 1940-talet.

Arjeplogs kommun

Motiv till urval

Längs Låjso (Laisälven) finns lämningar och bebyggelsemiljöer som spänner från stenålder och fram till modern tid. Här finns också exempel på lämningar efter många olika försörjningsformer; fångstkulturen, den samiska renskötarkulturen, ärjemarskulturen, jordbruk samt gruvnäring. Detta ger området ett högt kulturhistoriskt värde.

Skydd

Området är ett riksintresse för både kulturmiljövård (nr 1) och naturvård, detta ger skydd enligt miljöbalken. Fornlämningarna skyddas av kulturminneslagen. Delar av området ligger inom naturreservat som är ett områdesskydd enligt miljöbalken. Skogsvårdslagets bestämmelser om hänsyn till kulturmiljövårdens intressen gäller i området och för odlingsmarkerna gäller miljöbalkens bestämmelser om miljöhänsyn i jordbruket. Iraftdelat är utpekad som klass I objekt i inventeringen av naturliga fodermarker, nr 1. Delar av området är klass I och II objekt i bevarandeprogrammet för odlingslandskapets natur- och kulturvärden. Natura 2000. Avgränsning av riksintresset för kulturmiljö bör ses över.

Tillgänglighet

Tillgängligheten varierar i området. Hyttplatsen i Adolfström är en av länets fornvårdsmiljöer (nr 41).

Nyttjande

Delar av området nyttjas för friluftsliv och som besöksmål.

Referenser

Meschke, C (red). 1979. Kulturlandskap i älvdalar III. Stockholm, Viklund, L. 1988. Silverdrömmar och turistströmmar. Kulturhistorisk utredning för Arjeplogs kommun, Norrbottens län. Norrlämningar 2. Luleå, Westerberg, S (red). 1991. Naturliga slätter- och betesmarker, Norrbottens län. Länsstyrelsen i Norrbottens län, rapportserie nr 7. Luleå, Bromé, J. 1923. Nasafjäll, ett norrländskt silververks historia. Stockholm, Törnlund, E. 2007. Kulturhistorisk utredning – Flottningsmiljön efter Laisälven. Umeå, För Folk av friluftstyp. Bebyggelsen i gruvsamhället Laisvall. Länsstyrelsen i Norrbottens län, rapportserie. Nummer 9/2005.



Områdets historia

Förhistoriska spår

Spår efter förhistoriens människor finns spridda inom hela området med tyngdpunkt i två huvudområden. Det ena är beläget i områdets norra del, där sunden mellan sjöarna Iraft, Gaskkajávrrre (Mittisjön) och Gavtuojávrrre (Gautojau-re) har utgjort fina boplatsslägen för människor vars ekonomi baserade sig på jakt, fångst och fiske. Det andra är i områdets södra del, framförallt kring Sandnäsudden och Granselet. Sandiga, väl-dränerade marker på uddar i Laisvattnet är också lägen typiska för förhistoriska bosättningar. Här fanns mycket goda jakt- och fiskemöjligheter och vattendragen fungerade som transportleder. I området finns också fångstgropssystem, spår av en fångstmetod som nyttjats allt sedan stenåldern och fram till 1864, då den förbjöds. I groparna fångades älg och vildren. Fångstgroparna grävdes där de stängde av djurens vandringsleder. Ofta lades de mellan naturliga hinder som berg, sjöar och myrar. I området finns också kokgropar, som troligen användes för matberedning. En typ av anläggning som också använts under århundraden och därför är svår att datera.

Samiska kulturmiljöer

Renvallar och visteplatser i områdets södra del visar att samerna har nyttjat området under lång tid. Vistena var troligen höstvisten där man nyttjade de goda fiskevattnen och jaktmarkerna. Idag ligger området inom Maskaure sameby men före 1946 var detta en del av den stora Arjeplogs sameby, som hade sina sommar- och höstland längs Låjssö (Laisälven).

Fram till 1700-talet hade fisket och jakten lika stor betydelse som renskötseln för samerna. Renhjordarna var små och hölls främst för mjölkens skull och som pack- och dragdjur. Under sommaren flyttade man mellan flera fasta visten med timrade kåtor och bodar, men under vintern bodde man i flyttbara tältkåtor.

Gruvbrytning i Nasafjäll

Först i och med att man fann silver i Nasafjäll under 1600-talet blev området mer intressant för statsmakten. För att få arbetskraft till gruvan och till körslorna lockade staten med förmånliga villkor för upprättande av nybyggen. Andra intressen bakom strävandena att få inlandet befolkat av jordbrukare, var att visa att detta land hörde till Sverige och att man ville kristna samerna. I och med den ökande konkurrensen om markerna som följde med det ökande antalet nybyggen, började skogssamerna att övergå till en mer specialiserad renskötsel med större hjordar, som främst hölls för köttets skull. De samer som av en eller annan anledning förlorade sin hjord tog vanligen upp ett nybygge på någon gammal renvall eller visteplats. Ett sådant samiskt nybygge var Sandnäs som bröts upp under perioden 1851-67.

Silverbrytningen under perioden 1634-1659 blev inte lönsam och det skulle dröja 100 år innan brytningen återupptogs. Men den period som förflöt innan gruvan i Nasafjäll återupptogs 1774, var inte en tid av ointresse för gruvan. Flera hade visat intresse av att bryta malmen, utan att få det stöd som krävdes. År 1769 fick dock Niils Bergström m fl intressenter mutsedel för Nasafjäll och 1771 började brytningen vid Nasa igen.

Hyttan i Adolfström

Intill Iraftsjön valdes en plats för en ny hytta som kom att kallas Adolfström. Här byggdes hytta, rostugnar och bostäder för de anställda. Platsen valdes för att malmen kunde fraktas på älven och för att där fanns skog för den nödvändiga kolframställningen.

Nybyggen

Det var stora problem att rekrytera arbetskraft till gruvan och man lockade med förmånliga erbjudanden vid upptagande av nybyggen på bolagets privilegiemark. Trots att det gick trögt etablerades nybyggena vid Gávttö (Gauto) och Laisvall 1781 respektive 1782. När major Stael von Holstein kom till Adolfström 1801 fanns inga bofasta arbetare kvar vid bruket. För att locka tillbaka arbetarna satte han igång med ett omfattande uppodlingsarbete kring Adolfström. Han dikade ut myrar och ängar för att få markerna mindre frostlänta och han lyckades också få ökade skördar i området. Vid Iraftdeltat hävdas ännu slätterängar som började nyttjas under denna tid. Trots denna odlarmöda fanns år 1806 endast 10 arbetare förutom majorens och hyttmästarens hushåll i Adolfström. Från 1809-1823 låg Adolfström öde. Med den nya kolonisationsvägen som kom under 1800-talet insynades ett flertal nybyggen längs Laisan däribland, Adolfström 1823 och Hällbacken 1837. Hyttan däremot lämnades att förfalla och idag finns endast grunder och ruiner kvar. Den s.k. Majorsgården står kvar från Stael von Holsteins tid.

Den ökande kolonisationen av inlandet berodde till stora delar på den befolkningsökning som skedde under 1700- och 1800-talet. Befolkningsökningen fick till följd att det blev svårare att anlägga nya gårdar i de äldre byarna, som började hävda äganderätt till både odlingsmark och obodda skogsmarker intill byarna. Enda utvägen var att söka nya, ohävdade marker att bosätta sig på. Sedan 1700-talets andra hälft hade Båtsjaur flera gånger varit aktuellt för nybyggesinitiativ från olika håll. Trots detta upptogs inget nybygge förrän vid 1800-talets början av en nybyggare från Norsjö. Någon gång kring mitten av 1800-talet flyttade en familj från Björknäs för att bryta upp ett nybygge i Bäcknäs. De flesta av de senare nybyggena etablerades i området från Dellikälven och söderut, då här fanns fina områden längs älven med grovmo och naturliga strandängar. För de flesta av dessa nybyggare var bra jordbruksmarker viktigare än jakt- och fiskeplatser, även om dessa näringar var ett komplement i kosthållet.

Delliknäs

I Delliknäs togs ett nybygge upp omkring 1890. Detta nybygge blev tämligen välmående bl.a. tack vare rika strandängar. Av den äldsta bebyggelsen har ett gårdsställe restaurerats i mitten av 1990-talet. En byggnad från 1910 står öppen för allmänheten.

Flottningen

Vid sekelskiftet 1900 kom Låjssö (Laisälven) att präglas av skogsindustrins genombrott. Skogarna exploaterades och älven förändrades av olika anläggningar som skulle underlätta flottningen. Det pågick en omfattande flottledsutbyggnad i älven under åren 1915-1920, då det byggdes ledar-mar, olika typer av stenistor och flottarkojor m.m. Under 1930-1950-talet kom dessa att förbättras och byggas om, men det byggdes även nya anläggningar. Flottningen i Låjssö (Laisälven) pågick från 1890-talet fram till 1969. 30



Nasafjäll

Kort beskrivning

På Nasafjäll bröt man silver redan under 1600-talets första hälft. Silvergruvan gick dock aldrig med vinst, trots flera försök fram till 1889. Inom området finns spår efter verksamheten i form av gruvhål, skärpningar, slagghögar, en kapellruin, gravplats, ruiner och grunder efter kokhus, smedja, gruvstugor och bokhus, rester av rälsbana samt en restaurerad gruvstuga från 1800-talet.

Arjeplogs kommun

Motiv till urval

Lämningarna i Nasafjäll ger en mycket tydlig bild av hur området nyttjades under gruvepokerna. Området i sin helhet ger en god uppfattning om hur hårt livet i denna gruvmiljö måste ha varit. Gruvan tillmättes stor nationell betydelse för Sveriges stormaktssträvanden under 1600-talet och 1700-talets slut. Detta sammantaget ger området ett högt kulturhistoriskt värde.

Skydd

Området är ett riksintresse för både kulturmiljövård (nr 4) och naturvård, detta ger skydd enligt miljöbalken. Gruvlämningarna är fornlämningar som skyddas av kulturminneslagen.

Tillgänglighet

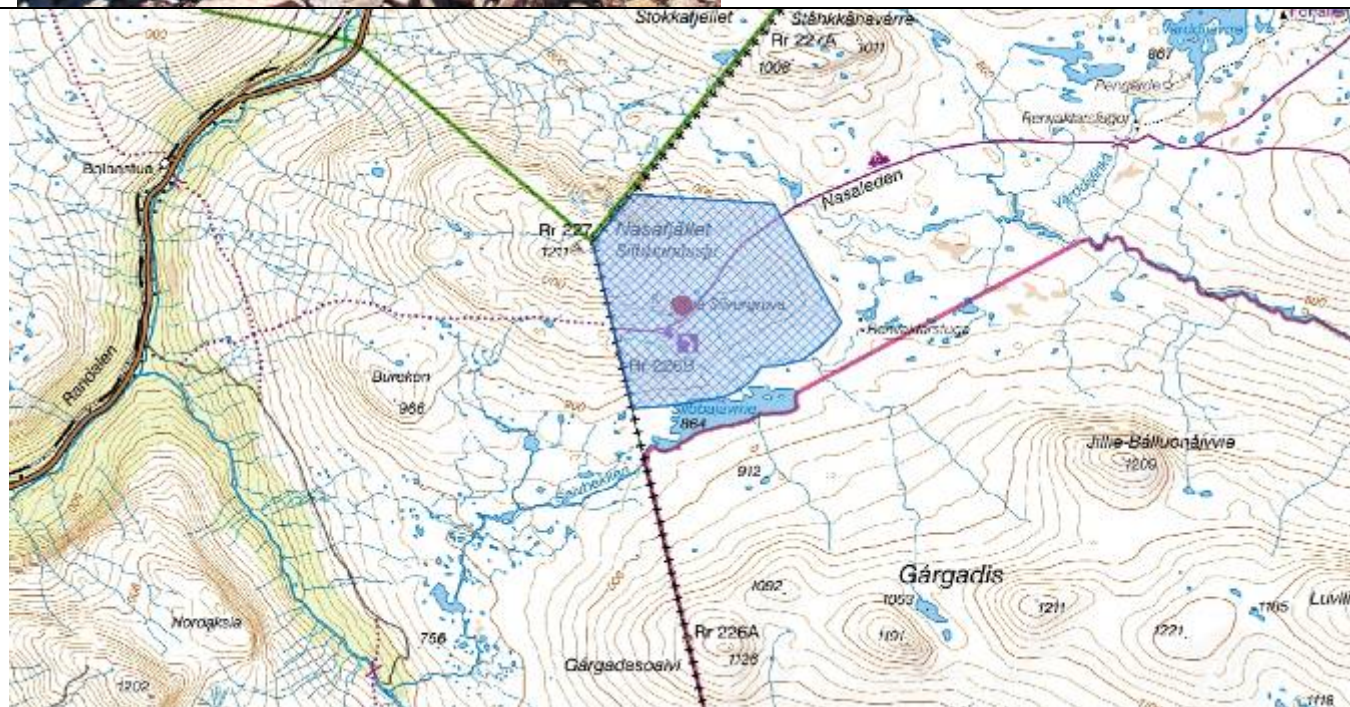
Miljön är svårtillgänglig och kan sommartid endast nås med båt och till fots längs vandringsled. Nasafjäll är en av länets fornvårdsmiljöer (nr 79).

Nyttjande

Området är ett besöksmål.

Referenser

Hansson, S. 1987. Från Nasafjäll till SSAB. Järn och gruvhantering i Norrbotten under 300 år. Luleå, Bromé, J. 1923. Nasafjäll. Ett norrländskt silververks historia. Stockholm, Awebro, K. 1986. Från malm till mynt. En historisk-metallurgisk studie om Nasafjäll. Studia Laplandica 6. Stockholm, Awebro, K. 1986. Raudurtvare och Jakobs knabbe. Studia Laplandica 3. Stockholm. Arkeologisk utredning vid Pajeb Muitunisjaure, Arjeplog sn, Lappland. 1995. Rapport 9 Silvermuseet.



Områdets historia

I början av 1600-talet sände kronan ut malmletare till norra Sverige. Förhoppningen var att hitta en lönsam malmkropp som kunde hjälpa till att lösa de ekonomiska problemen som landet befann sig i. Under det 30-åriga kriget hade Sverige lidit stora ekonomiska förluster och man sökte därför efter lönsamma projekt som kunde förbättra finanserna.

Silbojokk

När silverfyndigheten i Nasafjäll inrapporterades av sammen Peder Olofsson knöts därför stora förhoppningar till fyndet. Staten hoppades att Nasafjäll skulle bli "...de svenskes Västindien.." och satsade stora resurser. Redan året efter att rapporten om fyndigheten nått Stockholm, 1634, hade brytningen av malm påbörjats och byggnader för driften uppförts. Hyttplatsen etablerades vid Sädvvájávrrre, ca 12 km sydost om gruvområdet, intill en bäck som kom att kallas Silbbatjähkkå (Silverbäcken). Platsen valdes eftersom här fanns skog för både kolning och byggnationer, myrar som gav bete för boskapen och ett vattenfall för den kraft som produktionen krävde.

Nya fyndigheter

Sökandet efter Nasafjällfyndighetens förlängning utanför själva gruvfältet fortsatte. År 1641 anmäldes en ny fyndighet på Raudurtvare och redan året efter påbörjades brytningen. Silvermalmen här tog troligen slut 1646, men samma år gjordes en ny fyndighet vid Jakobs knabbe som genast började brytas. Redan året efter insåg man dock att brytningen inte skulle bli särskilt lönsam och arbetet lades ned.

Svårigheterna många

Gruvbrytningen i Nasa gav inte de resultat man hoppats på. Anledningarna var flera. Dels var transporterna långa och mycket dyrbara på de dåliga transportleder som man tvingats anlägga ner till kusten, dels var silvermalmen inte så rik som man trodde. Det var dessutom svårt att få arbetskraft till gruvan, eftersom arbetet innebar svåra umbäranden. Arbetskraften bestod både av unga män som fick välja mellan att arbeta i Nasafjäll eller skickas ut till kriget på kontinenten och kunniga yrkesmän från mellansverige, många av tyskt ursprung. Antalet arbetare var som mest omkring 100. Förutom dessa fanns här även familjer och befäl.

Gruvbrytningen innebar förlust för staten varför gruvan 1650-1659 utarrenderades till två privatpersoner som lyckades driva företaget utan några egentliga förluster, tack vare de privilegier och förmåner som de fick av staten. Under denna period rådde merkantilismens idéer, vilket gjorde att staten inte betraktade dessa företag som förlustbringare då nationens välstånd mättes i tillgången till ädla metaller.

Den första Nasafjällsepoken gick i graven 1659 då norsk-danska trupper trängde in över gränsen och brände och plundrade både gruv- och hyttområde. Trots detta stod flera byggnader kvar efter anfallet.

Hyttan vid Adolfström

Intresset för brytning i Nasafjäll var inte över i och med detta. År 1769 fick några intresserade mutsedel för det gamla gruvfältet och 1774 utfärdade bergskollegium privilegier för det nya Nasafjälls silververks bolag. Redan flera år tidigare hade man påbörjat bygget av den nya hyttan, Adolfström, som förlades vid Iraftsjön och en viss brytning vid gruvan återupptogs. År 1774 upptäcktes en ny fyndighet vid det som senare kom att kallas Gustafsält och här satte brytningarna igång året därpå.

Denna andra Nasafjällsepok blev inte heller lönsam och företaget lades ned 1810. Detta hindrade dock inte att Nasafjälls aktiebolag, bildat 1889, gjorde ännu ett försök att hitta en givande malmkropp. Det fanns stora planer på att frakta malmen på linbana till Ranadalen i Norge och därifrån med tåg till Mo i Rana för utskeppning - planer som aldrig förverkligades.

Kulturmiljön idag

Sedan det sista bolaget lades ned har gruvfältet legat öde och idag finns fyra gruvområden inom området. Överbergskullen med gruvor som upptogs av piteåborgare 1640. Överberget med ett 20-tal gruvor där vissa av dem började brytas redan 1635 samt en kapellruin, en gravplats och ruiner efter stenhus bl.a. ett kokhus och en smedja.

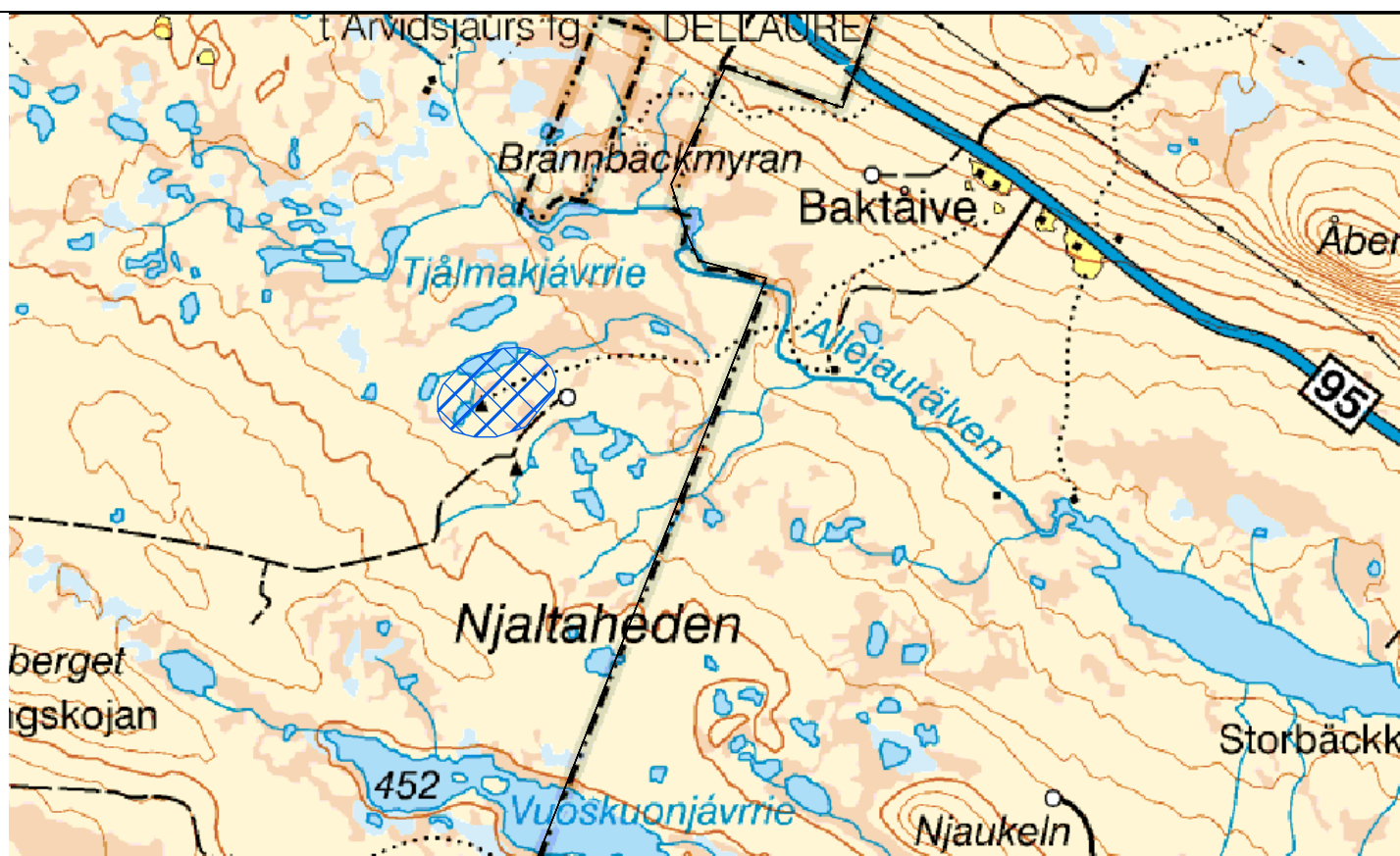
Mellanberget med sina skärpningar och grunder efter gruvstugor från 1800-talet och Underbergsområdet som har två gruvor, den ena från 1600-talet och den andra från 1800-talets början, ruinen efter ett bokhus och slagghögar. Inom hela området finns också varphögar. Här finns också en restaurerad gruvstuga från 1889 som idag nyttjas av fjällvandrare som passerar längs vandringsleden i området.

Kvar som minne efter hyttan vid Silbbatjähkkå norra strand finns endast två slagghögar kvar, eftersom området har överdämts. Vid Gustafsält finns två gruvhål, ruinen efter smedjan, rester efter en stuga samt högar med rensövrad malm. På Jakobs Knabbe finns skärpningar, en gruvgång och varphögar och i Raudurtvare skärpningar.

Gruvlämningarna är välbevarade och tydliga.

<h2>Njaltaheden</h2>	<h2>Arjeplogs kommun</h2>
<p>Kort beskrivning På Njaltaheden ligger ett skogssamiskt viste som använts åtminstone in på 1950-talet. Här finns idag en timrad rengärda, en ledarm av gärdesgårdstyp, en välbevarad timmerkåta samt bleckade träd. Hagen är vältrampad. I närheten av vistet finns rester efter äldre kåtaplatser.</p>	<p>Motiv till urval Njaltaheden är ett bevarat skogssamiskt viste som ligger i skogsmark intill en bäck och tjärnar. Läget i terrängen är karaktäristiskt för ett skogssamiskt viste. Detta ger Njaltaheden ett högt kulturhistoriskt värde.</p>
<p>Skydd Saknas.</p>	
<p>Tillgänglighet Området kan nås till fots på en stig några hundra meter från en skogsbilväg.</p>	<p>Nyttjande</p>

Referenser
Bergman, I. 1988. Rapport över kulturhistoriska inventeringar och utgrävningar vid Rackträsk, Arjeplogs socken, Lappland. Rapporter över kulturhistoriska undersökningar inom Arjeplogs socken 1988. Silvermuseet rapport 1, Manker, E. 1968. Skogslapparna i Sverige. Acta Lapponica XVIII. Stockholm.



Områdets historia

Detta viste ligger inom Västra Kikkejaures sameby och nyttjades under sommaren för mjölkningen av vajorna.

Den tidigare renskötseln i området gick till så att man befann sig på vårvistet under månadsskiftet april-maj då hjorden släpptes fritt. Vid midsommartid samlades renarna in och kalvarna märktes. Då började man också mjölka vajorna dagligen, renarna samlades då in till mjölkningshagen varje morgon och eftermiddag. Man flyttade mellan flera sommarvisten och varje viste beboddes bara ett par veckor. Till höstvistet flyttade man i slutet av augusti. Djuren gick sedan fritt fram till oktober då renarna samlades in för skiljning. Efter skiljningen inleddes flyttningen ner till vinterbeteslandet. Med tiden kom man att övergå till en mindre intensiv renskötsel där hjordarna var större, mjölkningen upphörde och flera av sommarens visten övergavs.

Vistet på Njaltaheden består av en timrad kåta, en timrad renhage med ledarm av gärdesgårdstyp. Inne i renhagen är marken väl trampad. Här finns också bleckade träd. Inne i kåtan finns flera inskriptioner, de flesta inskrivna med blyerts. Årtalen sträcker sig från början av 1920-talet till 1950-talet.

I närheten av vistet finns rester efter äldre kåtaplatser, bl.a. en stor rektangulär härd.

Vistet har ett karaktäristiskt läge intill små fiskrika sjöar och tjärnar, nära en bäck där man kunde hämta färskvatten.

Kulturmiljön idag

Den timrade kåtan och renhagen är restaurerade under åren 1993 – 1995. Arbetet genomfördes av Skogsvårdsstyrelsen.

Rackträsk - Dellávrrre

Kort beskrivning

På en lavrik tallhed mellan sjöarna Rackträsk och Dellávrrre (Dellaure) ligger ett 60-tal samiska härdar samt några kokgropar och ett fångstgropssystem. Några av härdarna har daterats till järnålder fram till historisk tid. Här finns bl.a. fynd av ett fragment av en vikingatida s.k. spännbuckla.

Arjeplogs kommun

Motiv till urval

Inom detta lättillgängliga och lättöverskådliga område mellan sjöarna Rackträsk och Dellávrrre (Dellaure) kan man, genom härdarnas placering, få en god bild av hur boplatser har utnyttjats över tid. Fynden visar på kontakter både öster- och västerut. Här kan man också se hur man anlade fångstgropssystemen i landskapet för att på ett effektivt sätt spärra av djurens vandringvägar. Området har därigenom ett högt kulturhistoriskt värde.

Skydd

Området är ett av länets riksintressen för kulturmiljövården (nr 5) vilket ger skydd enligt miljöbalken. Fornlämningarna skyddas av kulturminneslagen. Skogsvårdslagets bestämmelser om hänsyn till kulturmiljövårdens intressen gäller i området. Området för riksintresset förslås utökas.

Tillgänglighet

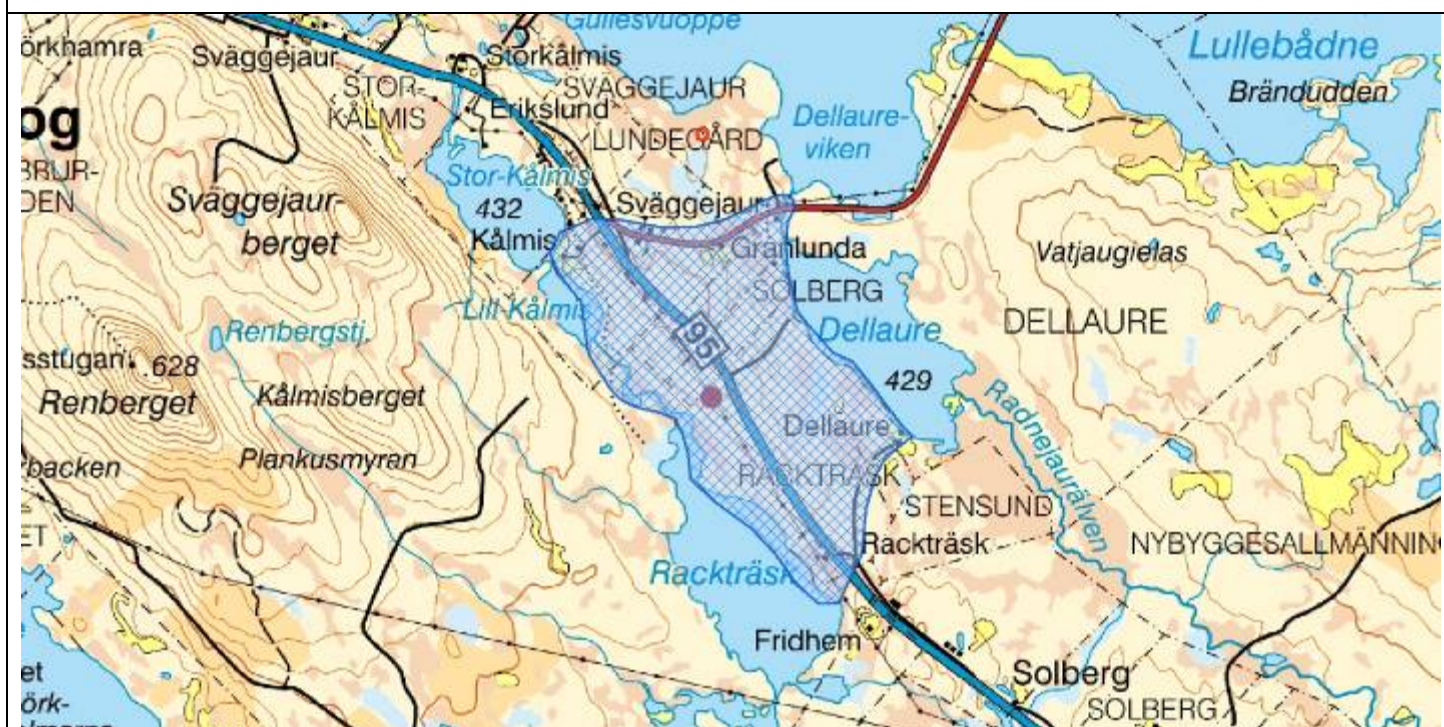
Kulturmiljön är lättillgänglig och kan nås från väg. Området är en av länets fornvårdsmiljöer (nr 105).

Nyttjande

Området nyttjas som besöksmål.

Referenser

Bergman, I. 1985. De arkeologiska undersökningarna vid Rackträsk-Dellaure. Norrbotten 1985. Luleå,
Bergman, I. 1990. Rumsliga strukturer i samiska kulturlandskap. En studie med utgångspunkt i två undersökningar inom Arjeplogs socken, Lappland. Fornvännen 85. Uppsala,
Liedgren, L. 1993. Rapport över arkeologisk delundersökning av en fångstgrop vid Rackträsk, Raä 402, Arjeplog, Lappland. Rapporter över kulturhistoriska undersökningar inom Arjeplog sn, Lappland 1989-1991. Silvermuseet, rapport nr 2.



Områdets historia

Inom området mellan sjöarna Rackträsk och Dellåvrre (Dellaure) ligger ett stort antal äldre, samiska härdar, ett fångstgropssystem och några kokgropar. Terrängen utgörs av sandåsar och sandslätter beväxna med gles tallskog.

Inom området har ett flertal av härdarna och deras närmaste omgivning undersökts. Fynden från dessa undersökningar är bl.a. pilspetsar, knivar, eldstål, saxar, sylar, skavjärn, skinnskrapor och klippta bronsbleck som använts för lagning av trä- och täljstenskärl. Även smycken har hittats. Exempel på detta är en oval spännbuckla och en kedjehållare av brons. De olika föremålen hittades utanför härdarna och i härdarna återfanns brända ben. Fyndens datering omspanner från perioden 800 - 1050 e.Kr. till 1800-talet. ¹⁴C analyser har gett dateringar från Kr.f. till 1950. De flesta dateringarna ligger i tidsperioden 400 - 550 e.Kr. till tidig medeltid (1050 - 1200-talet) e.Kr.

Föremålen visar på kontakter mellan samer och skandinaver under äldre järnålder. Dessa kontakter utåt ökade under medeltiden. Under den senare delen av järnåldern kom en intensiv handel igång mellan samer och skandinaver. Skinn och pälsverk var samernas främsta handelsvara som via mellanhänder nådde den europeiska marknaden. Troligen var det på marknadsplatser - som den i Gråträsk och Kyrkbyn i Piteå - som handelsutbytet skedde.

Kokgroparna inom området är troligen samtida med härdarna. De kan ha använts vid beredning av fisk och kött. Fångstgropssystemet, vilket består av 18 gropar, löper mellan de två sjöarna. Det är daterat till ca 1 200 f.Kr. och är därmed äldre än de övriga lämningarna i området.

Kulturmiljön idag

Det välbevarade fornlämningsområdet ligger intill riksväg 95 mellan Arvidsjaur och Arjeplog. Den öppna tallheden, tydligt präglad av hårt renbete, gör området lättframkomligt.

Området vårdas och är skyltat.

Silervägen

Kort beskrivning

Vilstugan vid Silervägen väster om Merkenis byggdes upp år 1870 för resande till och från Norge. Byggnaden är timrad och omålad och har två rum och en staldel.

Arjeplogs kommun

Motiv till urval

Vilstugan vid Silervägen är en av få statliga vilstugor som finns kvar i Norrbotten. Den påminner om den tid då framkomligheten i dessa delar av landet inte var så lätt och har trots förbättrade kommunikationer kvar sin funktion som rastplats. Detta sammantaget ger stugan ett högt kulturhistoriskt värde.

Skydd

Saknas.

Tillgänglighet

Lättillgänglig kulturmiljö då vilstugan ligger vid Silervägen.

Nyttjande

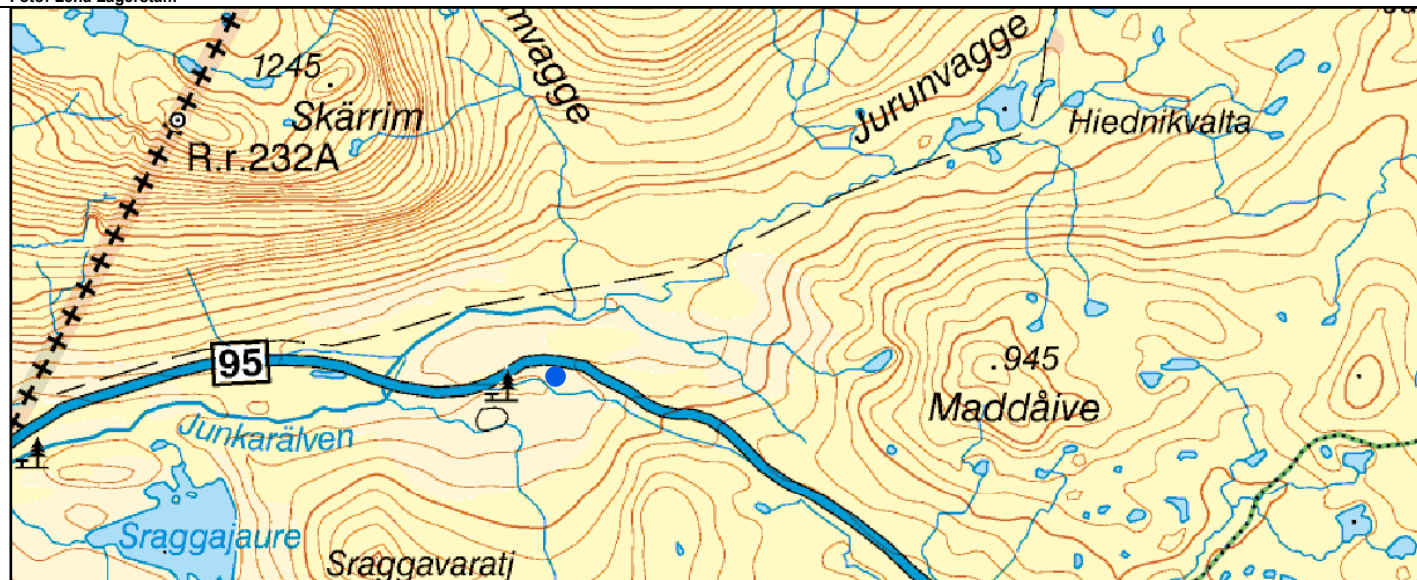
Vilstugan är välbesökt som raststuga.

Referenser

Viklund, L. 1988. Silverdrömmar och turistströmmar. Kulturhistorisk utredning för Arjeplogs kommun, Norrbottens län. Norrlämningar 2. Luleå.



Foto: Lena Lagerstam



Områdets historia

Redan på 1870-talet gjordes stakningar för en landsväg över fjället till Norge. Det dröjde dock ett helt århundrade, till 1970-talet, innan vägen anlades. Men rutten över fjället hade redan 1870 – när vilstugan byggdes– nyttjats under lång tid. Dagens riksväg 95, eller Silvervägen som den allmänt kallas, följer i stort sett den gamla körvägens sträckning.

Vilstugan byggdes av staten för dem som vintertid reste längs denna körväg mellan Norge och Sverige. Stugan är timrad och grå med två rum, ett med väggfasta slafar och ett matrum. Vilstugan är sammanbyggd med en stalldel.

Kulturmiljön idag

Stugan står ännu idag intill en vältrafikerad väg och används fortfarande som raststuga för resande mellan Norge och Sverige.

Sjulnäs - Grannäs

Kort beskrivning

Sjulnäs by är Arjeplog kommuns största jordbruksby. Byn har sin grund i ett nybygge från 1800-talets första hälft. Byns bebyggelse med stora boningshus och ladugårdar samt snedväggiga lador skiljer sig från kommunens övriga byar. Men här finns också de mer vanliga bodarna och båthusen representerade. Grannäs by etablerades samtidigt som Sjulnäs, men bebyggelsen här är av yngre datum med undantag för timrade bodar och båthus.

Skydd

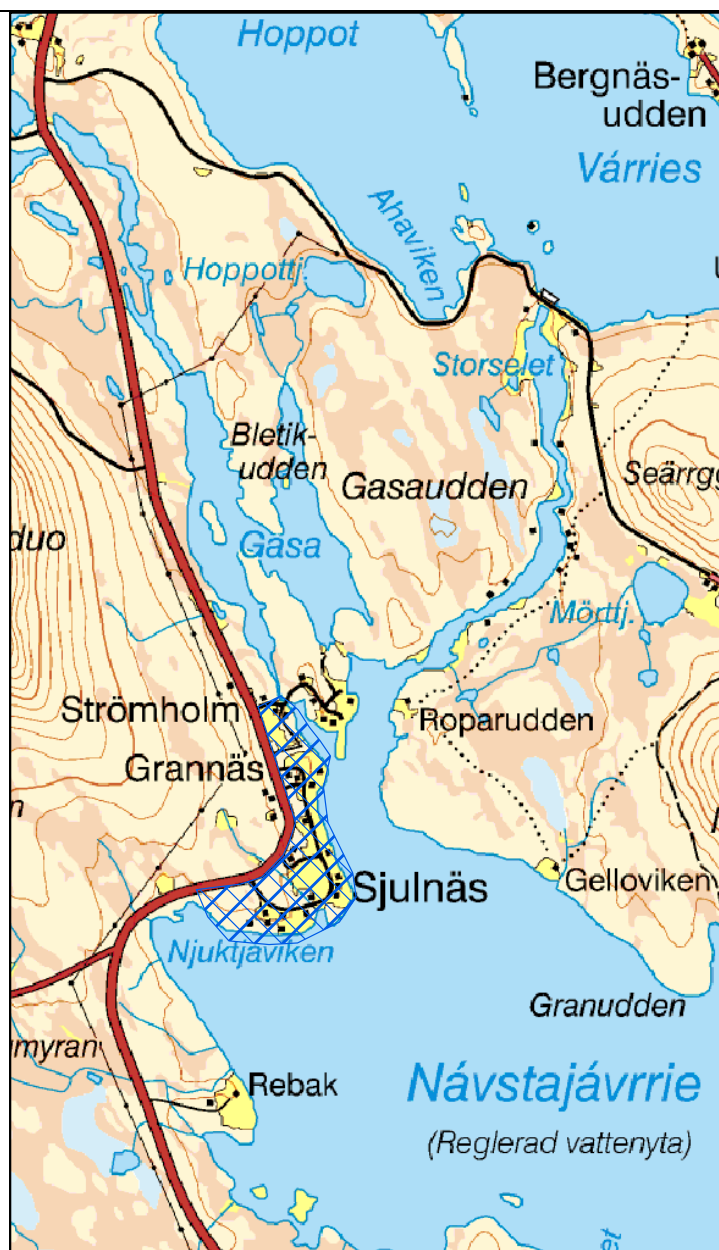
Fornlämningarna skyddas av kulturminneslagen. För odlingsmarken gäller miljöbalkens bestämmelser om miljöhänsyn i jordbruket. Området är ett klass I objekt i bevarandeprogrammet för odlingslandskapets natur- och kulturvärden samt ett klass IV objekt i inventeringen av naturliga fodermarker, nr 9.

Tillgänglighet

Lättillgängligt område då väg går genom byn.

Referenser

Viklund, L. 1988. Silverdrömmar och turistströmmar. Kulturhistorisk utredning för Arjeplogs kommun, Norrbottens län, Bylund, E. 1956. Koloniseringen av Pite lappmark t o m 1867. Geographica nr 30. Uppsala.



Arjeplogs kommun

Motiv till urval

Sjulnäs är Arjeplogs största jordbruksby och har av bebyggelsen och markerna att döma varit så under lång tid. Bebyggelsen består av stora boningshus och ladugårdar vilket ger byn en likhet med kustens storbondebyar. Båthusen vid vattnet speglar fiskets betydelse. Miljön är välbevarad både vad gäller byggnadsbestånd och jordbruksmark. Sammantaget ger detta området ett högt kulturhistoriskt värde.

Nyttjande



Områdets historia

Läget på väldränerade uddar och holmar vid älvens inlopp i Naustajaur, gjorde platsen attraktiv för förhistoriens jakt- och fångstfolk som här fann goda fiskevatten. Längs stränderna finns lämningar efter dessa boplatser i form av skörbrända stenar och avfall från redskapstillverkningen, s.k. avslag, av framförallt kvartsit och kvarts. En äldre härd inom området visar att samerna i området också nyttjade denna fiskeplats.

Kolonisationen av Arjeplogs socken var till stora delar en inre kolonisation där initiativen till nya nybyggen oftast utgick ifrån några få gamla nybyggen i socknen. Sjulnäs nybygge togs till exempel upp av en familj från Dragnäs kring 1830. Nybygget etablerades på udde intill älvsträckan mellan Naustajaur och Storavan, i skydd av ett berg med omgivande vidsträckta myrmarker. Läget i skydd av berget gav mindre frostkänsliga odlingsmarker, de vida myrarna nyttjades som slåttermarker, längs stränderna fanns rika strandängar och vattendragen gav ett rikt fiske. Detta var utmärkta förhållanden för en familj som levde av jordbruk, boskapsskötsel och fiske. Läget gjorde att nybygget kunde utvidgas med flera gårdar och småningom växa till socknens största jordbruksby.

Ansökan om att få ta upp ett nybygge i Grannäs gjordes av en familj från Gamla Slagnäs vid samma tid som för Sjulnäs. Detta initiativ fullföljdes dock aldrig och den första bebyggelsen i Grannäs etablerades inte förrän någon gång under perioden 1838-50. Grannäs och Sjulnäs odlingsmarker växte snart ihop.

Kulturmiljön idag

Idag är Sjulnäs en storslagen jordbruksby med en bebyggelse som skiljer sig från kommunens övriga byar genom sina stora boningshus och ladugårdar och många timrade – ofta snedväggiga - lador. Men här finns även de mera vanliga bodarna och båthusen. Byn har haft viss inflyttning som lett till renovering av befintlig bebyggelse. Bykärnan har förtätats genom viss nybyggnation av fritidshus.

Det en välbevarad kulturmiljö både vad det gäller byggnader och jordbruksmarkerna närmast byn, som ännu hävdas trots att här inte längre finns någon aktiv bonde. Det är fortfarande en storslagen by.

Även Grannäs odlingsmarker hävdas ännu och intill vattnet står äldre timmerbodarna och båthus.

<h2>Stour-Maddávrrre</h2>	<h2>Arjeplogs kommun</h2>
<p>Kort beskrivning Intill Stour-Maddávrrre (Stor-Mattaure), och på en mårka längs renarnas flyttled ligger ett hundratal ovala och rektangulära härdar i tre koncentrationer. Men här finns också kokgropar och en förrådsgrop.</p>	<p>Motiv till urval Stour-Maddávrrreområdet har en hög koncentration av fornlämningar tillhörande den samiska kulturen. Området är lättillgängligt och kan på ett överskådligt sätt visa en miljö där samerna verkat i flera hundra år. Här syns också sambandet mellan boplatser och offerplats tydligt. Detta ger området höga kulturhistoriska värden.</p>
<p>Skydd Fornlämningarna skyddas av kulturminneslagen. Skogsvårdslagens bestämmelser om hänsyn till kulturmiljövårdens intressen gäller i området.</p>	
<p>Tillgänglighet Kulturmiljön är delvis lättillgänglig och kan nås från väg. I områdets östra del har Statens Fastighetsverk skyltat ett område med härdar och en kokgrop.</p>	<p>Nyttjande Delar av området nyttjas som besöksmål.</p>
<p>Referenser Bergman, I. 1990. Rumsliga strukturer i samiska kulturlandskap. En studie med utgångspunkt i två undersökningar inom Arjeplogs socken, Lappland. Fornvännen 85. Uppsala, Wallerström, T. 1973. Rapport. Stormattaure och g:a Mattaureälven, Allmänningkogen 1:1, Arjeplogs sn, Lappland. 1973. Norrbottens museum Luleå, Bergman, I. 1993. Rapport över arkeologisk utgrävning av en härd vid Stora Mattaure, Arjeplog socken, Lappland, 1988. Rapporter över kulturhistoriska undersökningar inom Arjeplog sn, Lappland, 1989-91. Silvermuseet, rapport 2, Bergman, I. 1993. Rapport över arkeologiska utgrävningar av härdanläggningar vid Stora Mattaure, Arjeplog sn, Lappland, 1991. Rapporter över kulturhistoriska undersökningar vid Gubblijaure, Arjeplog socken, Lappland. Silvermuseet, rapport 5, Liedgren, L. 2009. Fornminnesinventering inom Arjeplogs socken och kommun, Lappland, Norrbottens län, 2008. Silvermuseet, rapport 55.</p>	

Områdets historia

Området där fornlämningarna ligger består av blockig morän med inslag av sandåsar och klapperstensfält, beläget mellan två sjöar. De naturgeografiska förutsättningarna gjorde denna plats mycket lämplig för visten. Området låg på en mårka som renarna passerade varje vår och höst, här fanns rika betesmarker för renen och för människorna spelade det rika fisket i de intilliggande vattnen och kalkälorna med färskvatten en viktig roll.

Härdarna ligger i koncentrationer med sex till tio i varje. De rektangulära härdarna ligger i rader. De rektangulära härdarna vid Stour-Maddávrré är lämningar från tiden före övergången till rennomadismen då man levde av vildrensjakt, fångst och fiske. Detta förändrades i och med att man övergick till en intensiv rennomadism som innebar kortare bosättningsperioder under vintern då man måste flytta när tillgången på bete tröt. Trots ändrad ekonomi fortsatte man nyttja samma område, ett nyttjande som fortsatt fram i vår tid, vilket den moderna rengården visar.

Några av de fynd som framkom vid en arkeologisk undersökning 1973 var en järnspets, kniv, bronsbleck, kittelfragment av järn och fragment av två slipstenar. Dessa fynd ger ingen närmare tidsavgränsning, men en sländtrissa av täljsten som hittades intill en härd vid senare inventering kan vara från yngre järnålder-medeltid. År 1989 undersöktes en rektangulär härd belägen i en modern rengårda. Denna härd har ¹⁴C-daterats till 800-talet e.Kr.

Cirka 3,5 km sydväst om härdområdet finns en offerplats vilket visar på den betydelse som området haft för samerna. Enligt Hallström skall ett troligen vikingatida smycke ha hittats vid denna offerplats. Detta skulle innebära att offerplatsen nyttjades under samma period som de rektangulära härdarna. Troligen har även kokgropar använts under samma tidsperiod. Kokgroparna har antagligen nyttjats för beredning av fisk.

Kulturmiljön idag

Fornlämningarna är välbevarade och tydliga.

Lättåtkomligt intill landsvägen finns ett skyltat område med härdar och en kokgrop i gles tallskog.

Trots att den traditionella religionen inte utövas längre finns än idag respekt för offerplatser och förkristna traditioner. Därför ska offerplatser ses som ett religiöst rum och vid besök bör besökare visa platsen respekt.



Tjeggelvas

Kort beskrivning

Tjeggelvasområdet innehåller lämningar och miljöer som väl speglar områdets utveckling. Här finns boplatser av stenålderskaraktär, fångstgropar, lämningar efter den samiska kulturen som härdar, visten och sommargravar, men också tjärdalar och lämningar från flottningsepoken liksom välbevarade nybyggen och fjällägenheter. Vid sjöarna Plähkkájávrr (Bläckajaure), Hålgásjávrr och Muñkájávrr finns närmast unika skogsområden med mycket gammal skog med stort inslag av kulturmärkta träd, främst samiska barktakter. Här finns också gamla rösnade och bleckade fångstlinor, med mera.

Skydd

Fornlämningarna skyddas av kulturminneslagen. Området är ett av länets riksintressen för naturvård vilket ger ett visst skydd enligt miljöbalken. Delar av området är också skyddade som naturreservat enligt miljöbalken. Skogsvårdslagets bestämmelser om hänsyn till kulturmiljövårdens intressen gäller i området och för odlingsmarkerna gäller miljöbalkens bestämmelser om miljöhänsyn i jordbruket. Inom området finns klass I objekt utpekade i bevarandeprogrammet för odlingslandskapets natur- och kulturvärden och ett klass I objekt i inventeringen av naturliga fodermarker, nr 2. För Västerfjäll finns en detaljplan. Delar av området ingår i Natura 2000. Området bör bli riksintresse för kulturmiljövård.

Tillgänglighet

Området är tillgängligt med båt och/eller längs vandringsled då Kungsleden passerar området.

Arjeplogs kommun

Motiv till urval

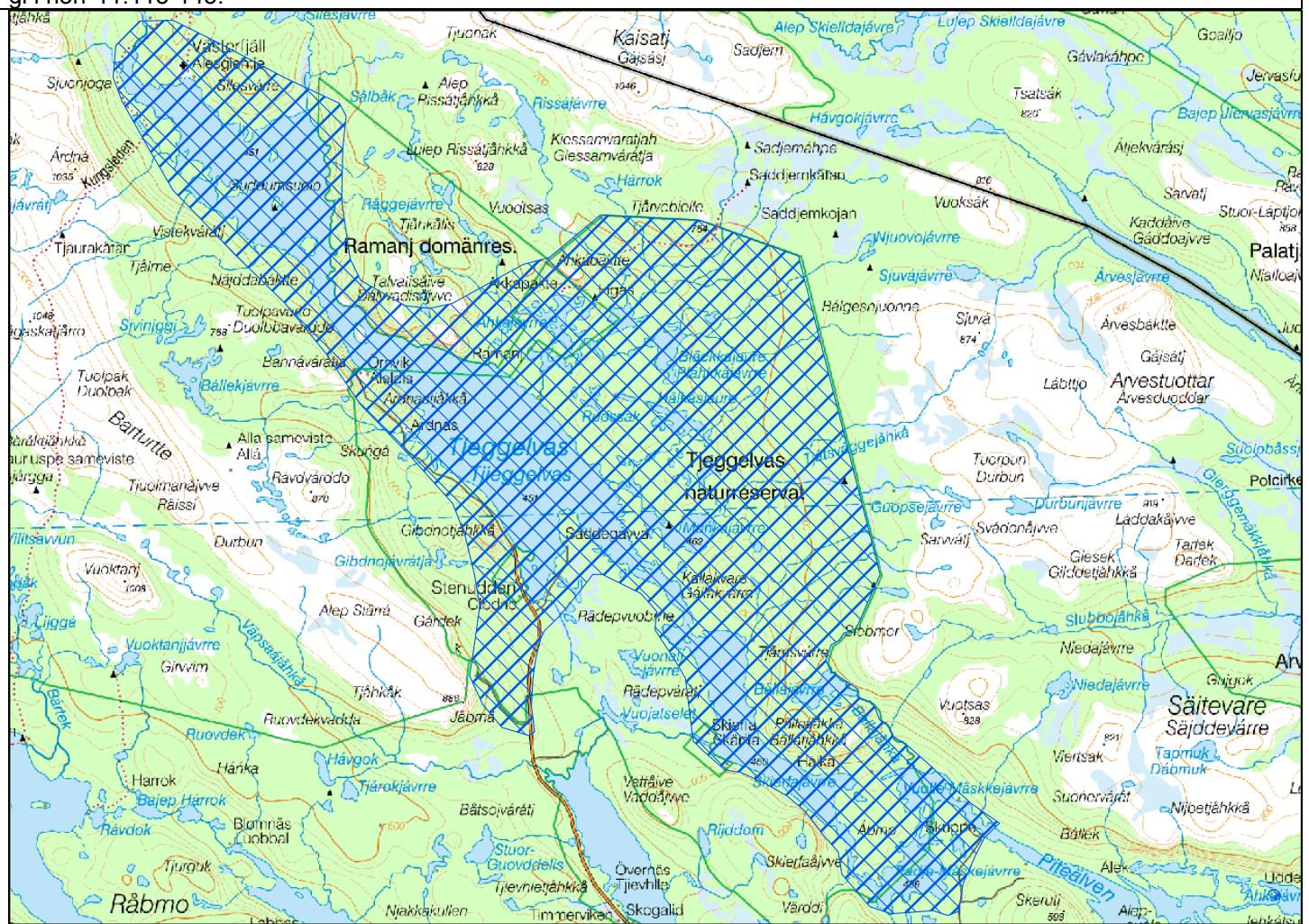
Tjeggelvasområdet ger i sin helhet en unik bild av ärjemarkskulturens livsbetingelser då både natur- och kulturlandskap är ovanligt väl bevarade. Stora delar av området är fortfarande väglöst med välbevarad bebyggelse och lämningar som visar självhushållets villkor. Tillsammans med flottningslämningar, äldre samiska bosättningar och stenålderns boplatser speglar området en brett historiskt spektra. Områdets har därigenom höga kulturhistoriska värden.

Nyttjande

Delar av området nyttjas som besöksmål.

Referenser

Viklund, L. 1988. Silverdrömmar och turistströmmar. Kulturhistorisk utredning för Arjeplogs kommun, Norrbottens län, Norrlämningar 2. Luleå, Meschke, C (red). 1979. Kulturlandskap i äldvdalar III. Stockholm, Westerberg, S (red). 1991, Naturliga slätter- och betesmarker, Norrbottens län. Länsstyrelsen i Norrbottens län rapportserie, nr 7. Luleå, Liedgren, L, Östlund, L, Josefsson, T. 2009. Samisk byggnadskultur – timrade kåtor och exemplet Bläckajaure. Arkeologi i norr 11:115-143.



Områdets historia

Förhistoriska spår

Tjeggelvasområdet ligger inom förfjällsregionen och består av sjösystem som hör till Piteälvens källflöden. Området utgörs till övervägande del av moränmark. Stränderna är steniga till blockiga med inslag av sand och grovmo-marker. Vid Häikaluokta och vid Saddegavva hittar man skörbrända stenar, avslag och skrapor - lämningar som visar att området varit attraktivt redan under förhistorisk tid. Inom området finns också fångstgropssystem med gropar där man fångade älg och vildren, framförallt under hösten. Groparna grävdes där de stängde av djurens vandringsleder, ofta lades anläggningarna mellan naturliga hinder som berg, sjöar och myrar. Fångstgropsjakt har bedrivits från stenåldern fram till 1864, då den förbjöds.

Samiska kulturmiljöer

Området har länge nyttjats av samerna. Detta visar bl.a. de samiska härdar som finns spridda runt om i området och de kåtatomber som finns i närheten av Västerfjäll och vid Stenudden. Under 1700-talet hade nåjden Annah Vuolla sitt viste på ön Suddumsoulo. En grav på ön knöts enligt traditionen till honom, men vid en undersökning framkom det att skelettet kan vara från en kvinna. På 1830-talet omtalar Peter Laestadius fiskelapparna vid Tjeggelvas och under 1800-talets senare hälft gick Anders Nilsson Bassims flyttningssväg förbi Tjeggelvas. Denne slog sig ned på Suddumsoulo när han slutade med renskötsel, omkring 1910. Idag finns lämningar efter hans viste i form av grunder efter hus, bodar, kåtor och hagar. Vid sjöarna Plähkkájávrrre (Bläckajaure), Hålgásjávrrre och Muñkájávrrre finns närmast unika skogsområden med mycket gammal skog med stort inslag av kulturmärkta träd, främst samiska barktäkter. Här finns också gamla rösade och bleckade fångstlinor, renstängsel, mängder av härdar och gamla kåtalämningar.

Nybyggen

Det var vanligt att samer som av en eller annan anledning förlorat sina renar eller som genom bofasthet ville hävda sina marker tog upp nybyggen. Det första nybygget som togs upp inom området var Västerfjäll, som år 1863 upptogs av samnen Enar Jonsson Stántje. När avvitringen skedde i Arjeplog blev Västerfjäll ett hemman som ännu idag är oskiftat. Nybyggarna i Alesgiehtje (Västerfjäll) hade en fåbod vid Áhkájávrrre (Akkajaur). På fåbodvallen insynades ett nybygge som 1890 skattlades under namnet Áhkábáktte (Akkapakte). Även detta hemman är fortfarande oskiftat.

År 1867 togs beslutet om att upprätta odlingsgränsen, ovan vilken ingen odling eller etablering av nybyggen fick ske. Beslutet innebar att de flesta gårdarna i området blev olagliga. Problemet löstes genom en ny lag, antagen 1915, som innebar att dessa bosättningar överfördes till fjällägenheter. På fjällägenheten ägdes bebyggelsen av brukaren som fick arrendera marken av staten. Dessa fjällägenheter hade också skyldighet att härbärgera statliga tjänstemän på resa i området. Många av nybyggena i detta område bröts upp av familjer från Alesgiehtje (Västerfjäll). Med sina tre gårdar var Alesgiehtje (Västerfjäll) den största bosättningen runt Tjeggelvas och därför blev det där kapellet byggdes 1955.

Ärjemarkskulturen

I detta område har ärjemarkskulturen av nödvändighet varit rådande. Det har inneburit att man i första hand

försörjt sig på jakt, fiske och boskapsskötsel, eftersom markerna inte alls varit lämpliga för odling. Fiske, jakt, skogsbeten och myrängar har nyttjats över vida områden, långt från bostället och ärjemarkskulturen har också inneburit att varje gård har haft "äganderätt" till jaktmarker långt från hemgården. Inom området finns rester av fällor av olika slag, grävda kanaler till översilningsängar och slättermyrar. Andra viktiga binärningar var renägande och flottning. Intill Skuppe ligger bomupplag och i vattnet finns stenkistor som minner om flottningen som upphörde här 1967.

I detta väglösa område tvingades man begrava de som dog under barmarksperioden i tillfälliga gravar, s.k. sommargravar ute på holmarna. När vintern kom kunde man ta de döda till kyrkan för begravning. Flera sådana sommargravar finns på holmar i Tjeggelvas.

Först på 1920-talet bröts väg fram till området, till Gibno (Stenudden). Området är fortfarande till stora delar väglöst land och mycket glest bebyggt med ett fåtal gårdar. Levnadsmönstret har inte ändrats mycket över tid och så sent som in på 1970-talet var varje gårdsenhet i stort sett självförsörjande.

Bebyggelsen

Större delen av bebyggelsen är uppförd under 1900-talet. Nya hus byggdes främst under 1930- och 1940-talen, men de äldsta enkelstugorna står ofta kvar på gårdarna. I Alesgiehtje (Västerfjäll) används de idag som uthyrningsstugor till vandrare längs Kungsleden. De äldsta husen är oftast omålade medan 1900-talsbebyggelsen är rödfärgad eller målad i ljusa oljefärger. På gårdarna finns också rökkåtor. I byns närhet finns igenväxande slättermyrar med sommarfåhus och igenväxande ängsmark med en stor ängslanda.

Rámanj och Áhkábáktte (Akkapakte) består av två gårdsenheter med tillhörande inägor. På gården i Rámanj finns två äldre bodar, en enkelstuga samt en huvudbyggnad och ladugårdsbyggnad från 1900-talets förra hälft. Áhkábáktte (Akkapakte) består av två välbevarade gårdar omgivna av öppna slättermarker. Mellan dessa två bosättningar går endast en stig.

I Skärffa (Skierfa) finns två gårdar. En av dessa, belägen på en höjd omgiven av myrodlingar, bebos och brukas året runt. Förutom bostadshuset finns en ladugård och en sommarladugård. Inägorna är omgärdade av en gårdsgränd. På gården hålls betesdjur och både myrodlingar, diken och gårdstun slås.

På Häika står ett modernt boningshus bland den äldre bebyggelsen som består av en sommarladugård, ett boningshus och en ekonomibyggnad som delas av ett portlider, en jordkällare och ett badhus. Läget är typiskt på sluttning ner mot vattnet i skydd av Ballátjáhkka (Pallatjåkko). I området finns dessutom två båtlänningar, en tjärdaal och resterna efter en spånhyvel. Inom området har endast Gibno (Stenudden) fått elektricitet men alla boställen har telefon.

Kulturmiljön idag

Området utgör i stora delar fortfarande väglöst land, ett fåtal platser är idag åretruntbebodda med hävdade marker. Delar av bebyggelsen är i behov av vård.

Udden Áhkájávrrre

Kort beskrivning

Udden Áhkájávrrre är en fjällägenhet där bebyggelsen består av bostadshus, uthus, tvättstuga, bastu, vedbod, två avträden, ladugård, fyra härbren, en timmerkåta och båt-hus.

Arjeplogs kommun

Motiv till urval

Udden Áhkájávrrre är en av de bäst bevarade fjällägenheterna i Arjeplogsområdet. Kulturmiljön är representativ för de nybyggen som togs upp av samer på gamla vistesplatser. Byggnaderna som visar på mångsidigheten i ekonomin är relativt välbehållna. Kulturmiljön har högt kulturhistoriskt värde.

Skydd

Vattendrag ingår i Natura 2000. Miljön ingår i riksintresse för naturvård och skyddas därmed av Miljöbalken.

Tillgänglighet

Platsen ligger i väglöst land, men kan nås med båt.

Nyttjande

Referenser

Westerberg, J O. Fjällägenheternas natur- och kulturvärde, Rapport från 1995 års inventering. Länsstyrelsen i Norrbottens län, Rapport 1/1996,
Liedgren, L. 2005. Antikvarisk kontroll av byggnadsvård i Arjeplog, 2003-2004, frälsetorpet Suobdek, fjällägenheten Udden samt fjällägenheten Yttervik. Silvermuseet Rapport 46,
Nordberg, Per-Henrik. Antikvarisk rapport från restaurering av ladugård och bod vid Udden 1, Åhkka, Arjeplogs kommun Nordberg dnr 2007/05.



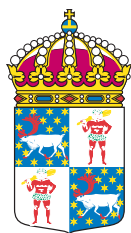
Områdets historia

Många nybyggen anlades på gamla renavallar. Ofta var nybyggaren av samiskt ursprung och visste att den gamla vallen hade ett bra läge med goda förutsättningar för fiske och slåtter på den gödslade vallen. Nybyggaren kombinerade boskapsskötsel med jakt och fiske, kanske även med renskötsel.

Udden Áhkájávrrre är en gammal vistesplats som under 1800-talet omvandlades till ett samiskt nybygge. I området finns många äldre lämningar, från stenålder och framåt. De tidiga nybyggarnas mångsidiga näring krävde många byggnader och anläggningar av skilda slag. Flera av dessa byggnader från sekelskiftet 1900/tidigt 1900-tal –står ännu kvar och har restaurerats. En övervuxen husgrund på in-ägan sydöst om nuvarande bostadshus visar var det äldsta bostadshuset låg

Kulturmiljön idag

Platsen bebos periodvis under året i samband med renskötsel och rekreation. Bebyggelsen är välbevarad och markerna hålls delvis öppna.



Länsstyrelsen
Norrbotten