

Gravhögar

Gravhögar finner vi enstaka eller i mindre gravfält i odlingsmarken i våra gamla jordbruksbygder. Vid kusten ligger gravhögarna till största del i dalgångarna och kan ligga ensamma eller i gravfält med upp till femtiotalet gravar. Storleken varierar mellan ett par meters diameter upp till 40 meter i diameter. De förekommer även i skogsmark och i fjällnära miljöer. Högarna i Jämtland är i huvudsak uppbyggda av jord medan de i Västernorrland är uppbyggda av jord och sten i ett centralt röse som sedan täckts med jord. Profilen är markerat välvd och ytan är i regel övertorvad. Gravhögarna är vanligen runda till formen och kan omges ofta av en grävd kantränna eller en uppbyggd kantkedja.



Samiska gravar

Samiska gravar påträffas både på fjäll och i skogsmark. Gravarna kan vara av olika typer. Både stensättningar, flatmarksgravar och stenkestgravar av kantställda hällar täckta med flata stenar är kända i samiska miljöer. Gravvar under flat mark kan ha varit vanliga men då de saknar markeringar ovan jord är de mycket svåra för oss att återfinna. Sommargravar förekommer på uddar och holmar. Under kristen tid var sommargravarna tillfälliga gravläggningar i väntan på att den döde kunde transporteras till kyrkan på vinterföre. Sommargravarna syns idag som avlånga försänkningar i marken.



Stensättningar

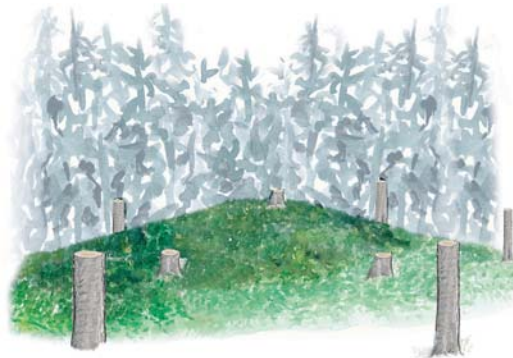
Gravar av typen stensättningar är kända på ett 70-tal platser i Jämtland län. De flesta stensättningarna i Jämtlands län är belägna på uddar vid sjö- och älvstränder eller på holmar i sjöar. De har även hittats i skogsmark utan direkt vattenanknytning samt på kalvfjäll. Stensättningarna kan ligga ensamma eller i små grupper, men förekommer även samlade i stora gravfält. Gravarnas utformning varierar. Vanligen är de uppbyggda av stenar utan större inblandning av jord. De brukar synas som runda, flacka eller svagt välvda stenpackningar. Även fyrkantiga och rektangulära stensättningar förekommer, liksom trekantiga med resta stenar i hörnen. Ibland har gravarna en kantkedja av sten och en klotformad mittsten eller en täckhäll över gravgömmen.

I Västernorrlands län är stensättningar mycket vanliga och ligger i samma typ av miljö som gravhögarna. Det är också vanligt att gravhögar och övertorvade stensättningar ingår i samma gravfält.

Hänsyn vid skogliga åtgärder:

Undvik körskador genom att märka ut gravarna inför skogliga åtgärder. Vissa gravar kan vara svåra att upptäcka och avgränsa. Låga och oansenliga stensättningar kan vara mycket besvärliga att urskilja bland andra stensamlingar i naturen. Kontakta länsstyrelsen i god tid om du behöver hjälp i fält.

Undvik körskador och spårbildning i gravarnas närområde genom att köra när marken är frusen eller torr.



Lämna kulturstubbar runt gravarna i samband med avverkning. De markerar lämningarna inför kommande skogliga åtgärder.

Avlägsna alltid träd som står på och intill gravarna för att förhindra framtida skador av rotsprängning och stormfällning.

Städa bort hyggesavfall så att de inte döljs och riskerar att skadas i framtida skogsbruksåtgärder.

Det är inte tillåtet att markbereda och plantera på en grav.

Avverkning i ett område med gravar fordrar inget tillstånd men måste ske så att skador inte uppstår inom fornlämningsområdet.

Kontakta länsstyrelsen om du behöver hjälp att avgränsa lämningarna.