



VILLA AALTO "Tipula" 1942

Varkaudenmäentie 3, Kauttua

Paperitehtaan naimattomille virkailijainaisille suunniteltu asuntola, jossa oli 12 samanlaista asuinhuonetta ja avotakalla varustettu yhteinen olohuone. Tipulaksi ristitty rakennus on pohjakaavaltaan neliömäinen ja pyramidikattoinen rakennus. Julkisivu on vaaleaa vaakalaudoitusta ja rakennuksen kiintopisteinä toimivat talon terassia koristavat pyöreät viistot puupylväät, joita Aalto käytti myös Terassitalon kaiteissa sekä samaan aikaan rakennuksessa Noormarkun Villa Maireassa.



A. Ahlström Osakeyhtiö omistaa edelleen rakennuksen, ja se toimii nykyään majoituskäytössä. Rakennus on nähtävissä muutoin vain ulkoa päin.

TERASSITALO (Porrastalo) 1937–38

Alvar Aallon tie 4, Kauttua

A. Ahlström Osakeyhtiö rakennutti terassitalon Kauttuan paperitehtaan ylemmän toimihenkilöstön asuinhuoneistoksi, ja se oli ensimmäinen Aallolta tilattu rakennussuunnitelma Kauttualla. Rakennus edustaa funktionalismia, jonka ydinajatuksena oli luoda arkkitehtuuria, jossa rakennuksen muoto määrittyi sen käyttötarkoituksen, käytettävissä olevan materiaalin ja vallitsevien luonnonolosuhteiden asettelemien ehtojen mukaan. Aalto ajatteli, että Suomen kaltaisessa harvaan asutussa maassa vain parhaisiin maastoihin kannatti rakentaa asuintaloja, jotta ihminen voisi sekä fyysisesti että henkisesti mahdollisimman hyvin.

Kauttuan terassitalo on elävä esimerkki arkkitehdin halusta sijoittaa rakennus osaksi luontoa. Keskeiseksi nousivat valon, ilman ja käytännöllisyyden korostaminen. Terassitalo edustaa omaa rinteeseen sijoitettua porrasmaista tyyppiä, jossa katto muodostaa ylemmän kerroksen laajan ulko-oleskelutilan, kattoterassin. Lisäksi jokaiseen asuntoon on kulku maan tasalta, ja luonnonvalo pääsee asuntoihin kolmesta ilmansuunnasta. Rinnerakentaminen mahdollisti yksityisten kellari- ja varastotilojen rakentamisen jokaiseen asuntoon, sillä kukin tasanne jatkuu rinteeseen sisälle. Terassitalo on selkeälinjainen betonirunkoinen rakennus, jonka ulkooverhaus on valkoiseksi rapattua tiiltä ja ainoana koristeena ovat puiset terassikaiteet. Vaikka terassitalo seuraa funktionalistisia suunnitteluperinteitä, sillä on historiallinen tausta Välimeren piirin arkkitehtuurissa, jota Aalto ihaili ja josta hän sai innoituksensa rakennuksen muotoon ja julkisivuun.

Aallon viimeisessä Kauttuan suunnitelmassa terassitaloja oli kaikkiaan neljä, ja ne muodostivat yhden osan laajempaan Kauttuan asemakaavasunnitelmaan. Vaikka Aalto suunnitteli terassitalon tyyppitaloksi, niitä toteutettiin lopulta vain yksi sota-ajan ja sen aiheuttaman laadukkaan rakennusmateriaalin puutteen vuoksi. Lisäksi juuri käyntiin lähtenyt yhtiön oma puutalotuotanto Varkaudessa pystyi vastaamaan nopeammin jalostustehdas Euran Paperin laajenemisesta aiheutuneeseen asuntopulaan.

Rakennuksesta käytetään sekä nimeä terassitalo että porrastalo. Paikallisten puheissa porrastalo on vakiintuneempi nimitys, mutta kuitenkin Aalto itse kutsui rakennusta terassitaloksi. Tämän vuoksi virallinen nimitys rakennukselle on terassitalo.

A. Ahlström Osakeyhtiö omistaa edelleen koko rakennuksen, johon kuuluu kuusi erikokoista vuokrahuoneistoa. Terassitalo on edelleen asuinkäytössä, ja yksi asuinhuoneisto toimii näyttelytilana.

Lisätiedot: www.eura.fi/palvelut/kulttuuri/t-



TYÖLÄISTEN SAUNA- JA PESULA- RAKENNUS 1944–46,

Sepäntie 1, Kauttua

Työläisille rakennettu sauna- ja pesularakennus on yksi edustavimmista Aallon "kareliaanisen" kauden rakennuksista. Se on hirsistä valmistettu, alun perin turve- ja harjakattoinen rakennus, jonka perustukset ovat betoniset. Rakennus on kaksikerroksinen ja sijaitsee rinteessä, joten

molempiin kerroksiin on käynti maan tasalta. Luonnonläheisyys on läsnä myös tässä rakennuksessa

Rakennuksessa toimii nykyisin Jokisauna-niminen kahvila ja design-myymälä. Saunaa lämmitetään talviaikaan ja kesäisin tilauksesta. Varattavissa yksityiskäyttöön.

A-TYYPPIPALAT 1942–46

Varkaudenmäki, Kauttua.

Varkaudenmäen asuinalueen omakotitaloista neljä tiedetään Aallon suunnitteleiksi, ja muut ovat Aallon arkkitehtitoimistossa työskennelleiden arkkitehtien muunnelmia A-tyyppitalosta.



Talot suunniteltiin teolliseen valmistukseen, ja Aalto piirsi ensimmäiset tyyppitaloehdotuksensa jo vuonna 1937. Puiset talot valmistettiin A. Ahlström Osakeyhtiön Varkauden puuelementtitehtaalla, josta ne tuotiin vain pystytettäväksi paikan päälle. Varkaudenmäen talot perustuvat AA-tyyppitalojärjestelmään, joka perustui muunneltaviin elementteihin. Tuloksena oli samantyylinen, mutta yksityiskohdiltaan vaihteleva omakotitaloalue. Tyyppillistä rakennuksille oli yksikerroksisuus, julkisivun vaalea vaakaponttilaudoitus, epäsymmetrinen harjakatto, ja katon jatkuminen sisäänkäynnin katoksena.

Talot ovat nykyisin yksityisomistuksessa ja edelleen asuinkäytössä.

SÄHKÖTALOT 1944

Mäkrinteentie, Kauttua

Teollinen elementtirakentaminen soveltui myös rivitalojen valmistamiseen, ja Kauttualle rakennettiin ns. sähkötalot. Ne perustuivat A-talotyyppiin rakenteisiin ja olivat työväestön asuinrakennuksia. Julkisivu oli samaa vaakaponttilaudoitusta kuin Varkaudenmäen omakotitaloissa. Rakennuksiin on tehty jonkin verran muutoksia: esimerkiksi kuistien yksityiskohdat eivät enää ole alkuperäisen suunnitelman mukaiset.

Nimensä niiden on kerrottu saaneen asuntoihin asennetuista sähköliesistä, jotka olivat Kauttualla ensimmäiset laatuun.

Talot ovat nykyisin yksityisomistuksessa ja edelleen asuinkäytössä.

YLI-INSINÖÖRIN ASUNTO 1944

Lohiluoma, Kauttua

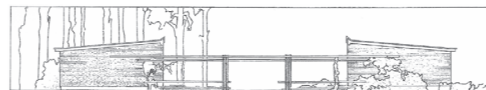
Paperinjalostamon yli-insinöörin asuintalo sijaitsee toimihenkilöille kaa-voitetulla Lohiluoman asuinalueella. Rakennus on tilava kaksikerroksinen puutalo Pyhäjärven rannalla. Aalto korosti yksinkertaisessa rakennuksessa materiaalien vaihtelevuutta ja luonnonmateriaalien käyttöä. Luonnonläheisyys on tässäkin kohteessa kantava teema, sillä olohuoneen suuret ikkunat avautuvat Pyhäjärvelle ja järven puolella on suojainen terassi.

Rakennus on nykyisin yksityisomistuksessa ja edelleen asuinkäytössä.

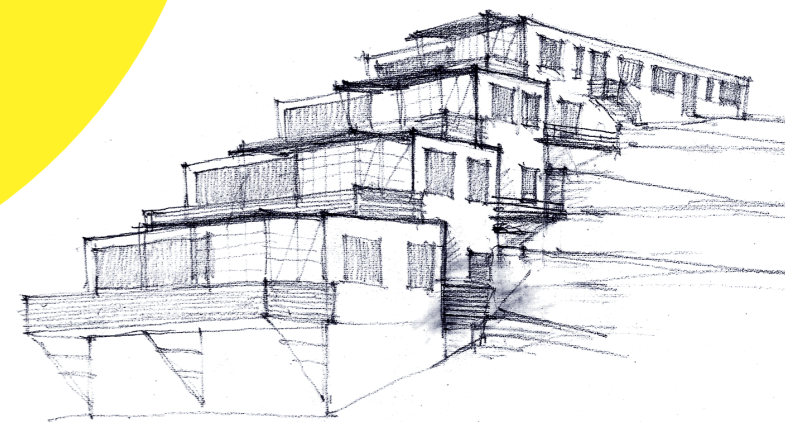


(ASUNTOLAPARAKKI) MESSUHALLI ELI KONEPAJA 1942–43 ja 1944

Alvar Aalto suunnitteli sodan aikana jalostustehtaan Euran Paperin läheisyyteen tehtaassa työskenteleville naisille asuntolaparakin, johon rakennettiin väliaikaiset majoitustilat 160 hengelle. Se kulki työnimellä Parthenon (Jungfrubur). Rakennus muodostui kahdesta vastakkaisesta punatiilisestä osasta, joka pari vuotta myöhemmin liitettiin osaksi uutta konepajaa.



Konepajaksi rakennus laajeni vuonna 1944, kun jalostustehtaan laajeneminen johti korjaamon rakentamiseen. Konepajaa alettiin kutsua Messuhalliksi, sillä se sai vaikutteita Helsingin messuhallista, jossa on myös korkea siviikkunallinen keskitila sekä matalammat siivet. Kauttualla uusi konepaja rakennettiin aiempien kahden asuntolaparakin väliin näitä yhdistäväksi korkeammaksi osaksi, eikä Aallon alkuperäinen suunnitelma ole enää ulkoapäin nähtävillä.



ALVAR AALLON jalanjäljillä Kauttualla

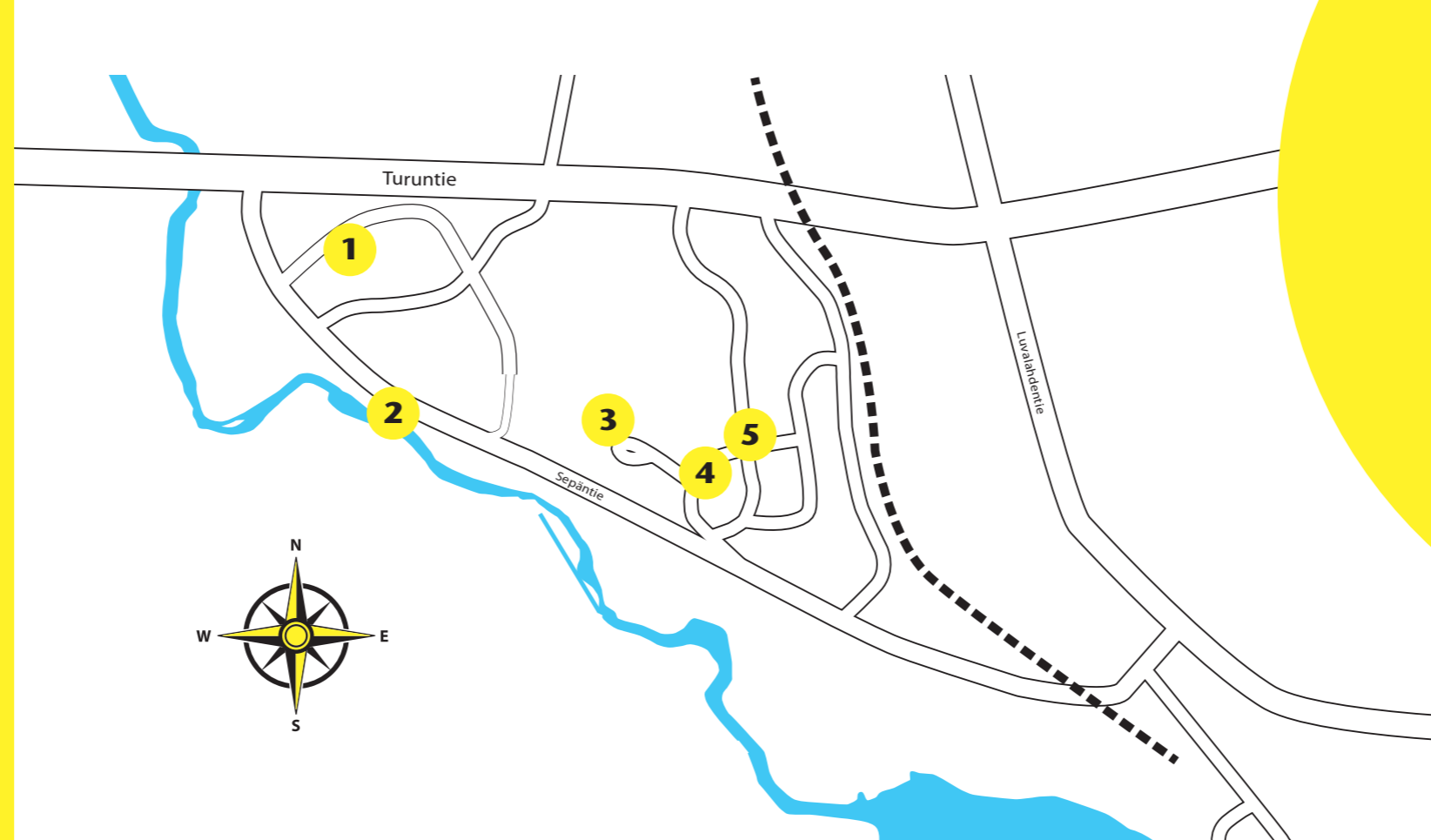


KAUTTUAN YLEISKAAVA JA ASEMAKAAVAEHDOTUS 1937–38 ja 1942–46

Alvar Aallon ensimmäinen työ Kauttualla oli alueen yleis-suunnitelman laatiminen. Suunnitelma kattoi tehdasalueen ja ympäristön asuinalueineen – alueen, jota nykyisin kutsumme Ruukinpuistoksi. Siteet perinteeseen ja alueen vanhaan arkkitehtuuriin haluttiin katkaista, ja Kauttuasta piti tulla uuden yhteiskuntaelämän ja uuden arkkitehtuurin näyttämö. Aalto suunnitteli tiet ja rakennukset mukailemaan luonnon muotoja, ja rakennukset suunnattiin etelään ja länteen ja niistä aukeni maisema yli jokilaakson. Suunnitelmaan sisältyivät terrassitalot, kerrostaloja ja yksikerroksisia yhden perheen asuntoja. Rakentaminen aloitettiin terrassitaloista, joita valmistui vain yksi. Koko laajasta suunnitelmasta toteutui Terrassitalon lisäksi vain työläisten sauna- ja pesularakennus.

Aalto suunnitteli Kauttualle myös monta laajempaa asema-kaava- ja yleiskaavaehdotusta, joista mikään ei kokonaisuudessaan toteutunut. Kaavaehdotus kuitenkin määritteli tehdasyhdyskunnan kasvusuunnat ja maankäytön pitkälti aina 1960-luvulle. Kauttuan tehdasyhdyskunta laajeni 1940-luvun alusta lähtien voimakkaasti, ja alueet jakautuivat Aallon suunnitelmien mukaisesti eri toimintojen ja sosiaaliryhmien mukaisesti.

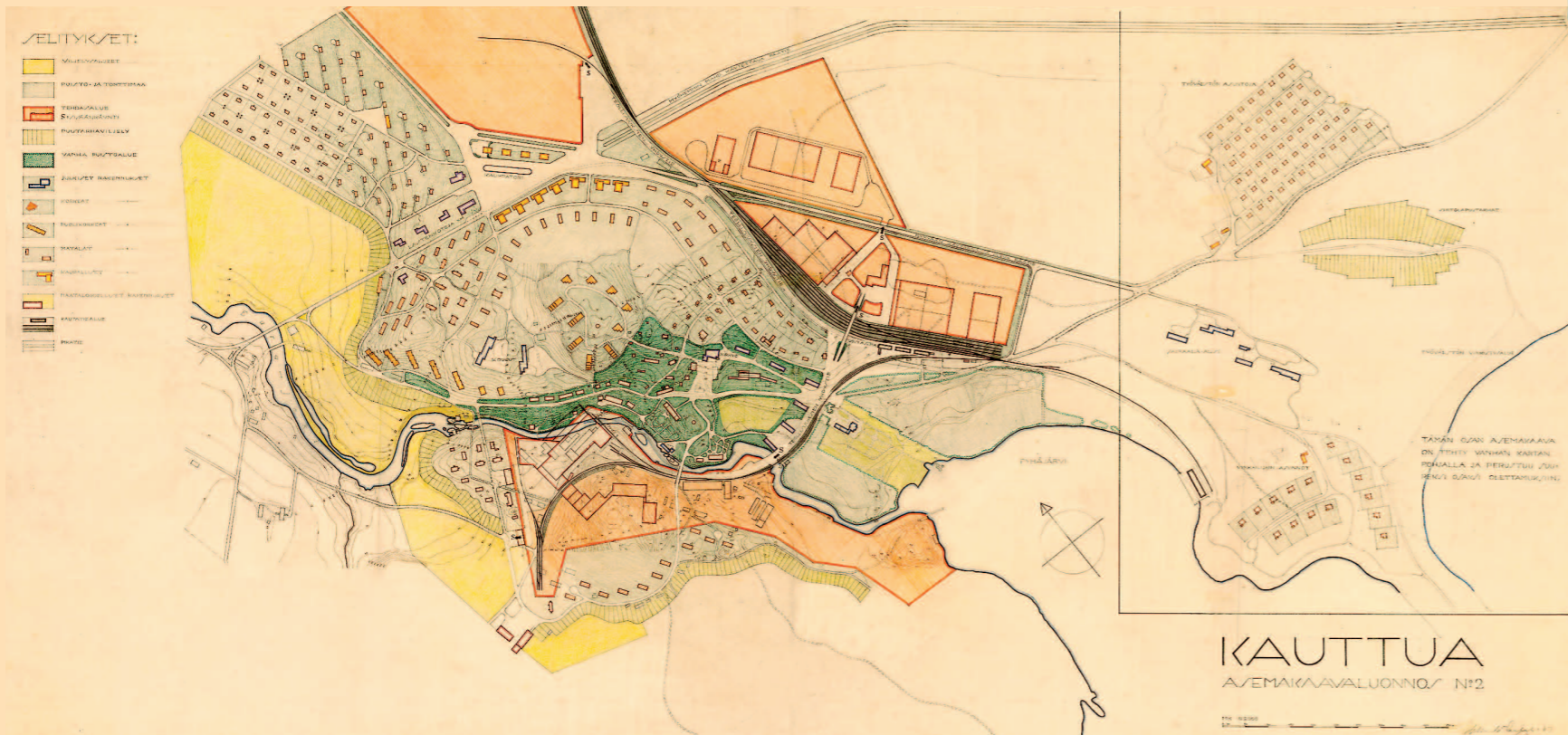
Suunnitelmien taustavoimana toimivat A. Ahlström Osakeyhtiön johtajapariskunta Harry ja Maire Gullichsen.



- 1 SÄHKÖTALOT 1944
- 2 TYÖLÄISTEN SAUNA- JA PESULARAKENNUS 1944-46
- 3 TERASSITALO (Porrastalo) 1937-38
- 4 VILLA AALTO "Tipula" 1942
- 5 A-TYYPPITALOT 1942-46
- 6 YLI-INSINÖÖRIN ASUNTO 1944



Kauttuan Ruukinpuisto
kauttuanruukinpuisto.fi
@kauttuanruukinpuisto



Asemakaavaaluonnos n:o 2 vuodelta 1943

Luonnos ei toteutunut kokonaisuudessaan, mutta hahmotteli yhdyskunnan kasvusuunnat ja maankäytön 1960-luvulle asti.

Keskellä asemakaavaaluonnosta näkyy viisi terrassitaloa viuhkamaisessa muodossa. Niiden läheisyyteen harjun päälle Aalto piirsi kerrostaloja, joista olisi avautunut näköala joka ilmansuuntaan.

Työläisten asuinalueet näkyvät vasemmalla ja oikeassa yläreunassa. Toimihenkilöstön omakotitaloalueen Aalto sijoitti järven rantaan, ja se näkyy kartassa alalaidassa oikealla.



Toteutumattomat kohteet:

- Rivitalotyypipiirustus, 1937
- Kolme neljän perheen rivitaloa, 1941
- Keittiöparakki, 1942
- Paperitehtaan laajennus ja tilapäisasunnot, 1942
- Paperikutomotehdas, 1942
- Johtajan (Villa Ahlströmin) talousrakennuksen muutostyöt, 1943
- Konttorin muutostyöt, 1943
- Kesähuvi, 1943
- Lastenseimi, 1944. Toteutui myöhemmin Olav Hammarströmin suunnittelemana
- Virkailijan asunto Tainion muutos 1944



Eura kunta
www.eura.fi
p. 02 839 901

Opastukset:
Ala-Satakunnan oppaat ry
Juhani Eskola p. 0500 786 622

