

Title	諏訪之瀬島の植物
Author(s)	迫, 静男; 桐野, 秀信
Citation	鹿児島大学農学部演習林報告=Bulletin of the Kagoshima University Forest, 8: 19-53
Issue Date	1980-03-31
URL	http://hdl.handle.net/10232/931

諏訪之瀬島の植物

迫 静男*・桐野秀信**

Flora of Isl. Suwanose-jima, Isls. Tokara, Ryukyus

Shizuo SAKO and Hidenobu KIRINO

1. はじめに

諏訪之瀬島は鹿児島島の西南方約 250 km, 屋久島と奄美大島の間点するトカラ列島の中央部に位置している。長径（南北）10 km, 短径（東西）5 km, 面積 29.6 km² でトカラ列島では中之島に次ぐ大きな島である。トカラ列島は交通の便が悪く諏訪之瀬島の植物相については岡¹⁾, 初島²⁾ の報告があるだけで十分な調査は行われていない。筆者らは1971年以来数回調査した。また桐野は1975年から



Fig.-1. Map of Isl. Suwanose-jima.

* 造林学研究室 (Laboratry of Silviculture)

** 鹿児島市立明和中学校 (Meiwa lower secondary school, Kagoshima city)

1978年まで教員として赴任し島内を詳細に調査して島の植物相はほぼ明らかになったのでその結果を報告する。採集標本は鹿児島大学農学部造林学研究室の腊葉室に保存されている。

2. 地形と地質

島の中央部にある最高峰御岳（海拔高 799 m）は頂上近くに新旧2つの火山がある。新火口は直径 700 m, 火口壁の高さは 200~300 m で現在でも盛んに活動して噴煙をあげている。2つの火口を中心に北東に陵線が走り、島の北東端に富立岳（536 m）があり、南西側の陵線は根上岳（353 m）に続いている。島の西側に幅 1.5 km, 東側に幅 1 km の新旧2つの火口からの溶岩流がある。島の南端は緩やかに起伏する海拔 100 m の台地となっている。海岸は 50~100 m ぐらいの断崖で東海岸の1部に小さな砂浜（作地浜）がある。島の北東部の谷には常時僅かな流水があるが大半の谷は溜川である。

地質は島の大半は新世代第4紀更新世~現世の輝石安山岩と玄武岩からなり、小面積の新世代第3紀中新世~鮮新世の輝石安山岩と新世代第4紀現在の有史溶岩が1部に見られる。島の海拔高 400 m 以上の尾根筋は未風化の溶岩で、谷筋、火口壁附近は径 10~30 cm の角礫、火山灰が堆積し、400 m 以下の尾根筋には礫、火山灰が堆積している。谷筋や崩壊地では火山灰と浮石が互層をなしている。森林の繁った所では浅い砂壤土、壤土、植壤土が見られる。

3. 気 象

諏訪之瀬島での気象観測はされていないので気象庁1972年7月発行の全国気温・降水量月別平均値表による諏訪之瀬島に最も近い中之島の数値を引用した。

Table 1.

1. The monthly distribution of temperature in °C for ten years observed at the Nakanoshima meteorological observation post.

Jan.	Feb.	Mar.	Apr.	May	Jun.	Jul.	Aug.	Sept.	Oct.	Nov.	Dec.	Mean annual
12.7	13.2	15.4	18.7	21.3	23.3	27.9	28.4	26.8	22.8	19.1	15.1	20.6

2. The monthly distribution of precipitation in mm for twenty years at the Nakanoshima meteorological observation post.

Jan.	Feb.	Mar.	Apr.	May	Jun.	Jul.	Aug.	Sept.	Oct.	Nov.	Dec.	Total
151	162	192	256	411	562	189	216	262	163	226	137	3062

Note: The Nakanoshima meteorological observation post (Tokara Isls.) is situated 53 m above the sea level.

4. 植生の概況

植生の発達は島の海拔高 400~500 m 以下で見られる。15個の方形区を各所に設置して植生調査を行った結果以下の群落を認めることが出来た。マルバニッケイ群落、ヒメユズリハ群落、イタジイ群落、タブノキ群落、ヤシャブシ群落、マルバサツキ群落、マルバサツキーハチジョウススキーイタドリ群落、リュウキュウチク群落などである。

海岸断崖の岩隙ではオニヤブソテツ、ソナレムグラ、ポタンボウフウ、ハマボッス、ナンカイイタチシダ、コウライシバなどが点在するだけであるが島の南端にはイソマツが見られる所もある。

マルバニッケイ群落は海岸断崖上部付近で見られ樹高は2~3mで、ヒメユズリハ、ハマビワ、トベラ、ハマヒサカキ、マルバサツキ、ウラジロフジウツギ、リュウキュウチク、ビロウ、ニオウヤブマオなどが林内に生じている。

ヒメユズリハ群落は海拔高100m以下の斜面に多く低所(海拔高10m)附近ではヒメユズリハは樹高2~3m、最大胸高直径は12cmで上層ではシャリンバイ、マルバニッケイ、低木層ではシャリンバイ、マルバサツキ、ハマビワ、ヒメユズリハ、草本層では上層木の稚樹、マルバグミ、トベラ、ハマサルトリイバラ、ツワブキ、ネズミノオ、キキョウラン、オキナワチドリ、トカラカンスゲなどがある。海拔高70~80mでは樹高5~8mでヒメユズリハが約半数を占め(胸高直径24cmに及ぶものがある)、タブノキ、シマグワ、ヒロハネム、クロキ、シャリンバイ、ヒサカキ、ハマビワなどを伴い、亜高木層は上層木と殆んど同じ樹種で、低木層はこれらの樹種のほかにカラコンテリギ、イヌビワ、フカノキ、マルバサツキなどがあり、草本層では上層木の稚樹のほかにカラスザンショウ、ウラジロエノキ、モクレイシ、カクレミノ、ヤブツバキ、タラノキ、リュウキュウテイカカズラ、テリハノブドウ、ハスノハカズラ、ムベ、ベニシダ、ヘクソカズラ、ツワブキ、ユウコクラン、ヒメヤブラン、オオバチヂミザサなどがある。

イタジイ群落は海拔高100~300mまでの谷沿いの斜面に多い。高木層は樹高5~10mでイタジイが半数近くでヒメユズリハ、タブノキ、マテバシイ、アラゲサクラツツジ、カラスザンショウ、フカノキ、クロキ、エゴノキ、ネズミモチ、シャリンバイ、ヤブツバキ、モチノキ、ヒサカキなどがある。亜高木層では上層木の樹種のほかにヤマザクラ、オオムラサキシキブ、コバンモチ、ナンバンキブシ、サザンカ、ハクサンボク、モッコク、ハマビワ、トベラ、イヌビワなどがある。低木層では上記の樹種のほかにカラコンテリギ、シロダモ、ビロウ、オオモクセイ、タイミンタチバナ、ギョクシンカ、クチナシ、ムベ、ヤツデなどがある。草本層ではこれらの稚樹やシラタマカズラ、リュウキュウテイカカズラ、ツルグミ、シマイズセンリョウ、ハスノハカズラ、ノシラン、ベニシダ、サネカズラ、アカメガシワ、ツルモウリンカ、ヤクシマアカシユスラン、ムサシアブミ、ツワブキ、ハチジョウススキ、ヘクソカズラ、コバナホウチャクソウなどがある。

タブノキ群落は海拔高80~300mの尾根または谷沿いの斜面に発達し樹高は6~10mで半数を占めるタブ(最大胸高直径46cm)のほかにフカノキ、ヒメユズリハ、シロダモ、カクレミノ、エゴノキ、ウラジロエノキ、カラスザンショウ、ヤマザクラ、イタジイ、ヤブツバキ、ショウベンノキ、ヒロハネム、ネズミモチ、ヒサカキ、クロキ、ビロウ、マルバグミなどがある。亜高木層ではカクレミノ、ビロウ、タブノキなどが多く上記樹種のほかにオオムラサキシキブ、モクダチバナ、ハマビワ、ハクサンボク、モチノキ、イスノキ、トベラ、シャリンバイ、オオモクセイ、ナンバンキブシ、ヤシャブシなどが見られる。低木層ではシロダモ、ビロウ、ハマビワ、ヒメユズリハ、ネズミモチなどが多く上層木の幼木のほかにリュウキュウチク、カラコンテリギ、オガタマノキ、ギョクシンカ、アマクサギ、イヌガシ、ヤツデ、イヌビワ、アラゲサクラツツジ、タイワンアキグミ、ツルグミなどがある。草本層ではツルグミ、ビロウ、ツワブキ、ベニシダなどが多く、上層の稚樹のほかにコバノニセジュズネノキ、ハスノハカズラ、ヘクソカズラ、リュウキュウテイカカズラ、カラタチバナ、ムベ、アカメガシワ、ヤツデ、ノシラン、サツマサンキライ、ハマニンドウ、モクレイシ、シラタマカズラ、マルバグミ、サネカズラ、ハチジョウススキ、ツルモウリンカ、コシダ、ヤクシマアカシユスラン、ホラシノブ、ハチジョウカグマ、ダイトンチヂミザサ、ヤブニッケイ、ヘラシダなどがある。

ヤシャブシ群落は御岳の南東面の斜面の海拔高350~500m附近で見られる。上層は樹高1~3mで、胸高直径は2~12cmでヤシャブシだけである。下層はハチジョウススキ、マルバサツキ、ヤ

シャブシ、ヒサカキ、タブノキ、トベラ、カラコンテリギ、ヒメユズリハ、シャリンバイ、タイワンアキグミ、ツワブキ、ヘクソカズラ、ミズスギ、ハマホラシノブ、イタドリ、ユノミネシダ、ベニシダ、コシダなどがある。

マルバサツキ群落はハチジョウススキを伴って御岳の海拔高 400~600 m の南斜面で見られる。樹高は 20~30 cm で樹冠直径は約 30 cm で 2×2 m の方形区内に 20~30 本ぐらいの密度で出現する。

マルバサツキーハチジョウススキーイタドリ群落は御岳の東側の海拔高 400~600 m の間で見られ散生地となっている。

リュウキュウチク群落は島の南部台地附近と旧火口の南西部の海拔高 470 m 地点から根上岳の山頂附近にかけて見られる。台地附近のリュウキュウチク群落は高さ 4~6 m, 直径 3~4 cm で密生して林内は暗い。中間層にヒメユズリハ、イヌビワ、タブノキ、カキバカンコノキ、ハマビワなどがあり、草本層にはリュウキュウテイカカズラ、ハマビワ、ヒメユズリハ、ユウコクラン、マルバグミ、ハマヒサカキ、ヘクソカズラ、サカキカズラ、タブノキ、ハマサルトリイバラ、ハスノハカズラ、イヌビワ、カキバカンコノキ、ネズミモチ、ヤクシマアカシユスランなどが見られる。高所附近では高さ 2~3 m, 径 1 cm 内外で林内は明るい。中間層ではヒサカキ、シャリンバイ、ネズミモチ、クロキ、モクレイシなどがあり、草本層にはリュウキュウテイカカズラが多くツワブキ、ネズミモチ、ツルグミ、タチツボスミレ、ヒサカキ、コシダ、ユウコクラン、コバナホウチャクソウ、ヘクソカズラ、タブノキ、ハチジョウススキ、シャリンバイ、ミズスギ、シロダモ、カクレミノ、モクレイシ、マルバグミ、ムベ、シラタマカズラ、クロキ、ベニシダ、ミゾシダ、ハマビワ、ヒメユズリハ、モッコク、ハマホラシノブ、トベラなどがある。

火山活動の旺んな御岳の新火口の周辺は裸地となっているが火山灰や噴煙の影響の少ない旧火口の周辺から海拔高 600 m 附近にかけてはハチジョウススキの群落が見られる。

5. 分布上注目すべき植物

1. ヤシャブシ (*Alnus firma* S. et Z.)

ヤシャブシは本州の福島県以南、四国、九州、屋久島、口永良部島、口之島、諏訪之瀬島に分布しているがこの島では御岳の南東面で群落をつくり、また他の群落の中に点在して出現して分布の南限となっている。

2. ヤマザクラ (*Prunus serrulata* var. *spontanea* Mak.)

ヤマザクラは本州（福島以南西南）、四国、九州、対島、南朝鮮の温帯下部より暖帯に分布し、日本海側では能登半島まで普通に分布し、北は男鹿半島に達する。トカラ列島では中之島に産し、諏訪之瀬島のナベダオ附近の海拔 300 m では根廻り 5.4 m に及ぶ大木があり、各所に点在して分布の南限となっている。

3. タマアジサイ (*Hydrangea involucrata* Sieb.)

本州中部（北は福島県から西は岐阜県まで）の主として表日本側の低山地に分布しているが諏訪之瀬島では御岳の南方ナベダオの海拔 300 m 附近のイタジイ林の林床で見られて分布の南限となっている。またトカラ列島では口之島にも産する。

4. オオモクセイ (*Osmanthus insularis* Koidz.)

オオモクセイは屋久島（極希）、黒島（極希）、口之島、中之島に限って分布するが、本島では海拔

300 m 以下の広葉樹中に希れに見られる。

5. ハラン (*Aspidistra elatior* Bl.)

ナベダオの海拔 300 m 附近のイタジイ林の林床に産する。また黒島では多産し、元来中国原産とされているが両島の自生状態から見て栽培が逸出したものとは思われない。

6. エンレイショウキラン (*Acanthephippium picutum* Fukuyama)

台湾（紅頭嶋）から沖縄の石垣、西表、与那国、徳之島、奄美大島に産するが本島では南部の海拔 250 m ぐらいのリウキュウチク林内に希れに見られる。

6. 諏訪之瀬島の植物の種類統計

Table 2. The numerical shares of indigenous and naturalized plants of Suwanose-jima Isl. in the respective systematic categories.

	Pteridophyta	Gymnospermae	Dicotyledoneae	Monocotyledoneae	Total
Species	31	5	191	65	292
Subspecies	1		4		5
Variety	3		22	17	42
Form	1		5	4	10
Total	36	5	222	86	349

文 献

- 1) 初島住彦：七島学術調査団の学術報告，植物相，南日本新聞，2月27日（1952）
- 2) 初島住彦：トカラ列島の植物相，鹿児島島の植物，3，1～42（1974）
- 3) 岡 国夫：田辺氏採集諏訪之瀬島植物目録，北陸の植物，4，81～82（1955）

7. 諏訪之瀬島植物目録

Flora of Isl. Suwanose-jima, Isls, Tokara, Ryukyus

PTERIDOPHYTA シダ植物

Psilotaceae マツバラン科

Psilotum nudum Griseb. マツバラン 樹上または岩上，極希

Lycopodiaceae ヒカゲノカズラ科

Lycopodium cernuum L. ミズスギ 山野，普通

Equisetaceae トクサ科

Equisetum arvense L. スギナ 陽地，極希

Ophioglossaceae ハナヤスリ科

Ophioglossum thermale Komarov ハマハナヤスリ 陽地，極希

Marattiaceae リュウビンタイ科

Angiopteris lygodiifolia Rosenst. リュウビンタイ 林内谷間, 普通

Schizaeaceae カニクサ科

Lygodium japonicum Sw. f. *elongatum* Rosenst. テリハカニクサ 山野, 稍希

Gleicheniaceae ウラジロ科

Dicranopteris dichotoma Bernh. コシダ 山野疎林内, 普通

Gleichenia japonica Spr. ウラジロ 山野疎林内, 普通

Pteridaceae ワラビ科

Adiantum capillus-veneris L. ホウライシダ 海岸岩隙, 極希

Histopteris incisa J. Sm. ユノミネシダ 山野, 普通

Microlepia strigosa Presl イシカグマ 林内, 希

Pteridium aquilinum var. *latiusculum* Underw. ワラビ 原野, 稍希

Pteris fauriei Hieron. ハチジョウシダ 林内, 普通

Sphenomeris biflora Tagawa ハマホラシノブ 海岸岩隙, 普通

Sphenomeris chinensis Maxon ホラシノブ 山地, 普通

Davalliaceae シノブ科

Nephrolepis auriculata Trimen タマシダ 海岸～山地, 極普通

Cyatheaceae ヘゴ科

Cyathea spinulosa Wall. ヘゴ 林内谷間, 極希

Aspidiaceae オシダ科

Ctenitis subglandulosa Ching カツモウイノデ 林内, 稍希

Cyrtomium falcatum Presl オニヤブソテツ 海岸近海地, 極普通

Diplazium subsinuatum Tagawa ヘラシダ 林内, 普通

Dryopteris erythrosora O. K. ベニシダ 林内, 極普通

Dryopteris varia O. K. ナンカイイタチシダ 林内, 稍普通

Lunathyrium petersenii H. Ohba ナチシケシダ 林内, 稍希

var. *grammitoides* H. Ohba コシケシダ 林内, 希

Stegnogramma pozoi ssp. *mollissima* K. Iwatsuki ミゾシダ 林内, 稍普通

Thelypteris acuminata Morton ホシダ 山野, 普通

Thelypteris parasitica Fosberg ケホシダ 林内, 稍希

Thelypteris torresiana Alston アラゲヒメワラビ 山野, 稍希

Blechnaceae シシガシラ科

Struthiopteris hancockii Tagawa ハクウンシダ 高地疎林内, 極希

Woodwardia orientalis Sw. var. *formosna* Rosenst. ハチジョウカグマ 林内, 稍希

Aspleniaceae チャセンシダ科*Asplenium antiquum* Mak. オオタニワタリ 林内, 希**Polypodiaceae** ウラボシ科*Colysis pothifolia* Presl オオイワヒトデ 林内, 稍希*Colysis wrightii* Ching ヤリノホグリハラン 林内, 稍希*Crypsinus hastatus* Copel. ミツデウラボシ 林内, 極希*Pleopeltis thunbergiana* Kaulf. ノキシノブ 樹上, 普通*Pyrrosia lingua* Farw. ヒトツバ 林内樹上 岩上 稍普通**SPERMATOPHYTA** 種子植物**GYMNOSPERMAE** 裸子植物**Cycadaceae** ソテツ科*Cycas revoluta* Thunb. ソテツ 栽 逸出, 方言 ナリ**Podocarpaceae** イヌマキ科*Podocarpus macrophyllus* D. Don イヌマキ 林内, 希, 方言 ヒトツバ**Pinaceae** マツ科*Pinus thunbergiana* Flanco クロマツ 栽**Taxodiaceae** スギ科*Cryptomeria japonica* D. Don スギ 栽**Cupressaceae** ヒノキ科*Chamaecyparis obtusa* Endl. ヒノキ 栽**ANGIOSPERMAE** 被子植物**DICOTYLEDONEAE** 双子葉植物**ARCHICHLAMYDEAE** 古生花被区**Piperaceae** コショウ科*Piper kadsura* Ohwi フウトウカズラ 林内, 普通**Betulaceae** カバノキ科*Alnus firma* S. et Z. ヤシャブシ 山地中腹 純林 林内, 極普通, 方言 ビルギ**Fagaceae** ブナ科*Castanopsis sieboldii* Hatusima イタジイ 林内, 普通*Lithocarpus edulis* Rehd. マテバシイ 林内, 稍希, 方言 カシ*Quercus glauca* Thunb. アラカシ 栽

Ulmaceae ニレ科

Trema orientalis Bl. ウラジロエノキ 林内, 稍普通, 方言 フクギ

Moraceae クワ科

Ficus erecta Thunb. イヌビワ 山野, 極普通, 方言 ナッチョビ, ミソコギ

Ficus microcarpa L. f. ガジュマル 低地, 稍希

Ficus pumila L. オオイタビ 低地, 極普通

Ficus superba var. *japonica* Miq. アコウ 林内, 稍希, 方言 アホギ

Morus australis Poir. シマグワ 海岸〜低地林内, 普通

Urticaceae イラクサ科

Boehmeria gigantea Satake ニオウヤブマオ 海岸, 極普通

Boehmeria hirtella Satake ケナガバヤブマオ 山野, 希

Boehmeria nivea f. *nipponivea* Hatusima カラムシ 原野路傍, 普通, 方言 マユガラ

Boehmeria spicata Thunb. コアカソ 山野, 希

Pilea brevicornuta Hay. アリサンミズ 林内, 稍希

Pilea peploides Hook. et Arn. コケミズ 林内 湿地, 稍希

Pouzolzia zeylanica Benth. ヤンバルツルマオ 陽地低所, 稍希

Oreocnide pedunculata Masamune ハドノキ 林内谷間, 普通

Loranthaceae ヤドリギ科

Loranthus yadoriki Sieb. オオバヤドリギ 低所樹上, 稍希

Balanophoraceae ツチトリモチ科

Balanophora tobiracola Mak. キイレツチトリモチ 林内, 希

Polygonaceae タデ科

Polygonum chinense L. ツルソバ 路傍, 普通, 方言 スイミンガラ

Polygonum cuspidatum S. et Z. イタドリ 低地〜高地, 陽地, 普通, 方言 ウシボラ

Polygonum hydropiper L. ヤナギタデ 低湿陽地, 希

Polygonum longisetum de Bruyn イヌタデ 山野, 普通

Polygonum thunbergii S. et Z. ミゾソバ 原野 路傍 水辺, 普通

Rumex japonicus Houtt. ギンギシ 原野 路傍 水辺, 稍希

Chenopodiaceae アカザ科

Chenopodium ambrosioides L. ケアリタソウ 原野 陽地, 希

Amaranthaceae ヒユ科

Achyranthes bidentata Bl. var. *hachijoensis* Hara ハチジョウイノコズチ 山野 路傍, 普通

Alternanthera sessilis DC. ツルノゲイトウ 耕地 路傍, 普通

Amaranthus lividus L. イヌビユ 耕地 路傍, 普通

Amaranthus patulus Bertoloni ホソアオゲイトウ 耕地 路傍, 普通, 方言 チョンギ

Aizoaceae ザクロソウ科

Mollugo stricta L. ザクロソウ 耕地 路傍, 稍普通

Tetragonia tetragonoides O. K. ツルナ 海岸 砂地, 希

Portulacaceae スペリヒユ科

Portulaca oleracea L. スペリヒユ 耕地 路傍, 普通

Caryophyllaceae ナデシコ科

Arenaria serpyllifolia L. ノミノツヅリ 耕地 路傍, 普通

Cerastium glomeratum Thuill. オランダミミナグサ 耕地 路傍, 普通

Sagina japonica Ohwi ツメクサ 耕地 路傍, 普通

Stellaria aquatica Scop. ウシハコベ 耕地 路傍, 普通

Stellaria media Villars ハコベ 耕地 路傍, 稍希

Ranunculaceae ウマノアシガタ科

Clematis lechenaultiana DC. ビロードボタンズル 林内, 極希

Clematis meyeniana Walp. ヤンバルセンニンソウ 林内, 稍希

Clematis pierotii Miq. コバノボタンズル 林内, 希

Lardizabalaceae アケビ科

Stauntonia hexaphylla Dence. ムベ 林内, 普通

Menispermaceae ツツラフジ科

Cyclea insularis Hatusima ミヤコジマツツラフジ 林内, 希

Stephania japonica Miers ハスノハカズラ 林内, 普通

Magnoliaceae モクレン科

Kadsura japonica Dunal サネカズラ 林内, 普通, 方言 ウシンフグリカズラ

Michelia compressa Sarg. オガタマノキ 林内, 希, 方言 ナカノシマローソク

Lauraceae クスノキ科

Cassytha filiformis L. スナズル 海岸砂地 (切石), 極希

Cinnamomum camphora Presl クスノキ 栽

Cinnamomum daphnoides S. et Z. マルバニツケイ 海岸 低地, 極普通, 方言 ハマスダラ

Cinnamomum japonicum Sieb. ヤブニツケイ 林内, 普通, 方言 スダラ

Litsea citriodora Hatusima アオモジ 陽地 疎林, 稍希

Litsea japonica Juss. ハマビワ 海岸~低地, 林内, 普通, 方言 チョンギ

Neolitsea aciculata Koidz. イヌガシ 林内, 希

Neolitsea sericea Koidz. シロダモ 林内, 普通, 方言 イノスギ

Persea thunbergii Kosterm. タブノキ 林内, 極普通

Papaveraceae ケシ科

Corydalis heterocarpa S. et Z. var. *japonica* Ohwi キケマン 路傍, 稍希

Cruciferae アブラナ科

Cardamine flexuosa With タネツケバナ 耕地 路傍, 普通

Rorippa indica Hieron. イヌガラシ 耕地 路傍, 稍希

Saxifragaceae ユキノシタ科

Hydrangea involucrata Sieb. タマアジサイ 林内, 希

Hydrangea scandens Seringe ssp. *chinensis* McClintock カラコンテリギ 林内, 極普通, 方言 シンギ

Pittosporaceae トベラ科

Pittosporum tobira Dryand トベラ 林内, 普通, 方言 トウブラ

Rosaceae バラ科

Duchesnea chrysantha Miq. ヘビイチゴ 耕地 路傍, 普通

Prunus serrulata Lindl. var. *spontanea* Mak. ヤマザクラ 林内, 稍希 (根神岳山腹)

Raphiolepis indica Lindl. f. *umbellata* Hats. シャリンバイ 林内, 極普通, 方言 テーチギ

Rubus parvifolius L. ナワシロイチゴ 原野 路傍, 極普通, 方言 イシヨビ

Rubus ribesoides Matsum. ビロードカジイチゴ 原野 路傍, 普通

Rubus rosaefolius Smith ssp. *maximowiczii* Focke リュウキュウバライチゴ 原野 路傍, 稍希

Rubus sieboldii Bl. ホウロクイチゴ 原野 路傍, 希

Leguminosae マメ科

Albizia mollis var. *glabrior* Ohashi ヒロハネム 林内, 普通, 方言 コウカ

Canavalia lineata DC. ハマナタマメ 海岸, 希

Desmodium heterocarpon DC. シバハギ 原野, 稍希

Desmodium leptopus A. Gray トキワヤブハギ 林内, 希

Medicago lupulina L. コメツブウマゴヤシ 草地, 普通 (飛行場附近)

Pueraria lobata Ohwi クズ 原野 林内, 普通

Trifolium dubium Sibth. コメツブツメクサ 草地, 希

Vicia angustifolia L. var. *segetalis* Koch ヤハズエンドウ 原野 路傍, 普通

Geraniaceae フウロソウ科

Geranium nepalense Sweet ssp. *thunbergii* Hara ゲンノショウコ 牧場草地, 極希

Oxalidaceae カタバミ科

Oxalis corniculata L. カタバミ 耕地 路傍, 極普通

Oxalis corymbosa DC. ムラサキカタバミ 路傍, 稍普通

Rutaceae ミカン科

Evodia meliaefolia Benth. ハマセンダン 林内, 稍希

Zanthoxylum ailanthoides S. et Z. カラスザンショウ 林内, 普通

Meliaceae センダン科

Melia azedarach L. センダン 林内, 希

Euphorbiaceae トウダイグサ科

Aleurites cordata Steud. アブラギリ 栽 逸出, 林内, 希

Daphniphyllum glaucescens Bl. ssp. *teijsmannii* Huang ヒメユズリハ 林内, 極普通, 方言 ユズ
ル

Euphorbia chamesyce L. ハイニシキソウ 耕地 路傍, 稍希

Euphorbia hirta L. シマニシキソウ 耕地 路傍, 極普通

Glochidion obovatum S. et Z. カンコノキ 林内, 極普通, 方言 チャマギ

Glochidion zeylanicum A. Juss. カキバカンコノキ 林内, 普通

Mallotus japonicus Meull.-Arg. アカメガシワ 林内, 普通, 方言 カシャギ

Phyllanthus urinaria L. コミカンソウ 耕地路傍, 普通

Ricinus communis L. ヒマ 栽 逸出, 原野路傍, 稍希

Ancardiaceae ウルシ科

Rhus succedanea L. ハゼノキ 林内, 稍希, 方言 ハジギ

Aquifoliaceae モチノキ科

Ilex integra Thunb. モチノキ 林内, 普通, 方言 ヤマモチ

Ilex rotunda Thunb. クロガネモチ 林内, 稍希, 方言 ローソク

Celastraceae ニシキギ科

Celastrus punctatus Thunb. テリハツルウメモドキ 林内, 希

Euonymus japonicus Thunb. マサキ 低地林内, 普通

Microtropis japonica H. Hall. モクレイシ 林内, 稍希

Staphyleaceae ミツバウツギ科

Turpinia ternata Nakai ショウベンノキ 林内, 希

Vitaceae ブドウ科

Ampelopsis brevipedunculata Trautv. var. *hancei* Rehd. テリハノブドウ 林内, 稍希

Vitis ficifolia Bunge エビズル 林内, 極普通, 方言 ヤマブドウ

Vitis flexuosa Thunb. サンカクズル 林内, 極希

Elaeocarpaceae ホルトノキ科

Elaeocarpus decipiens Hemsl. ホルトノキ 林内, 希, 方言 チンギ

Elaeocarpus japonicus S. et Z. コバンモチ 林内, 稍希, 方言 シラツグ

Malvaceae アオイ科

Hibiscus mutabilis L. フヨウ 路傍, 稍希, 方言 イサキ

Urena lobata L. オオバボンテンカ 原野路傍, 希

Theaceae ツバキ科

Camellia japonica L. ヤブツバキ 林内, 普通

Camellia sasanqua Thunb. サザンカ 林内, 極希

Eurya emarginata Mak. ハマヒサカキ 海岸林内, 普通, 方言 ハマサカキ

Eurya japonica Thunb. ヒサカキ 林内, 普通, 方言 サカキ

Ternstroemia japonica Thunb. モッコク 林内, 普通, 方言 アカモモ

Violaceae スミレ科

Viola betonicifolia Sm. var. *oblongo-sagittata* F. Maek. et Hashimoto リュウキュウシロスミレ 原野路傍, 希

Viola grypoceras A. Gray タチツボスミレ 路傍林内, 普通

Viola mandshurica W. Becker var. *triangularis* Mizushima アツバスミレ 原野路傍, 普通

Flacourtiaceae イイギリ科

Idesia polycarpa Maxim. イイギリ 林内, 希, 方言 シュールギ

Stachyuraceae キブシ科

Stachyurus praecox S. et Z. var. *lancifolius* Hara ナンバンキブシ 林内, 稍普通, 方言 タマコギ

Elaeagnaceae グミ科

Elaeagnus glabra Thunb. ツルグミ 林内, 普通

Elaeagnus macrophylla Thunb. マルバグミ 林内, 極普通

Elaeagnus thunbergii Serv. タイワンアキグミ 林内, 希

Elaeagnus umbellata Thunb. var. *rotundifolia* Mak. マルバアキグミ 海岸原野, 普通

Myrtaceae フトモモ科

Psidium guajava L. バンジロウ 栽 逸出, 林内, 希

Araliaceae ウコギ科

Aralia elata Seem. タラノキ 林内, 稍普通, 方言 ニギギ

Dendropanax trifidus Mak. カクレミノ 林内, 極普通, 方言 バカギ

Fatsia japonica Decne. et Planch. ヤツデ 林内, 普通

Schefflera octophylla Harms フカノキ 林内, 稍普通

Umbelliferae セリ科

Centella asiatica Urban ツボクサ 路傍, 普通

Cryptotaenia canadensis DC. ミツバ 栽 逸出, 路傍山地, 稍希

Hydrocotyle maritima Honda ノチドメ 路傍, 稍普通

Peucedanum japonicum Thunb. ボタンボウフウ 海岸岩隙, 普通

Torilis japonica DC. ヤブジラミ 路傍, 稍希

Cornaceae ミズキ科

Aucuba japonica Thunb. アオキ 林内, 希

METACHLAMYDEAE 後生花被区

Ericaceae ツツジ科

Rhododendron eriocarpum Nakai マルバサツキ 荒地林内, 極普通

Rhododendron tashiroi Maxim. var. *lasiophyllum* Hatusima アラゲサクラツツジ 林内, 稍希

Vaccinium bracteatum Thunb. シャシャンポ 林内, 稍普通

Myrsinaceae ヤブコウジ科

Ardisia crenata Sims マンリョウ 林内, 稍希

Ardisia crispa DC. カラタチバナ 林内, 稍普通, 方言 ナンテン

Ardisia quinquegona Bl. シシアクチ 林内, 希

Ardisia sieboldii Miq. モクタチバナ 林内, 普通, 方言 アクチ

Maesa tenera Mez シマイズセンリョウ 林内, 普通

Myrsine seguinii Lév. タイミンタチバナ 林内, 稍希

Primulaceae サクラソウ科

Lysimachia japonica Thunb. コナスビ 路傍, 稍普通

Lysimachia mauritiana Lamk. ハマボッサ 海岸, 極普通

Plumbaginaceae イソマツ科

Limonium wrightii O. K. f. *arbusculum* Hatusima イソマツ 海岸岩隙, 希

Symplocaceae ハイノキ科

Symplocos lucida S. et Z. クロキ 林内, 極普通, 方言 クロンボ

Symplocos tanakae Matsum. オニクロキ 林内, 極希

Styracaceae エゴノキ科

Styrax japonica S. et Z. エゴノキ 林内, 稍普通, 方言 ロクロギ

f. *tomentosa* Hatusima ケエゴノキ 林内 稍希

Oleaceae モクセイ科

- Ligustrum japonicum* Thunb. ネズミモチ 林内, 稍普通, 方言 コウクニン
Osmanthus insularis Koidz. ナタオレノキ 林内, 極希, 方言 ナタオレ
Osmanthus rigidus Nakai オオモクセイ 林内, 稍希

Loganiaceae フジウツギ科

- Buddleja curviflora* Hook. et Arn. f. *venenifera* Yamazaki ウラジロフジウツギ 海岸, 普通, 方言
 シュギ

Gentianaceae リンドウ科

- Swertia tashiroi* Mak. ヘツカリンドウ 林内, 稍希

Apocynaceae キョウチクトウ科

- Anodendron affine* Druce サカキカズラ 林内, 普通
Trachelospermum asiaticum Nakai var. *brevisepalum* Y. Tsiang リュウキュウテイカカズラ 林内,
 極普通

Asclepiadaceae ガガイモ科

- Stephanotis liukiensis* Koidz. オキナワシタキソウ 林内, 希
Tylophora tanakae Maxim. ツルモウリンカ 海岸～山地林内, 普通

Convolvulaceae ヒルガオ科

- Calystegia soldanella* Roem. et Schult. ハマヒルガオ 海岸砂地, 希
Dichondra repens J. R. et G. Forst. アオイゴケ 路傍, 希
Ipomoea acuminata Roem. et Schult. ノアサガオ 林内, 稍普通
Ipomoea pes-caprae Sweet グンバイヒルガオ 海岸砂地, 稍希

Boraginaceae ムラサキ科

- Bothriospermum tenellum* Fisch. et Mey. ハナイバナ 耕地路傍普通

Verbenaceae クマツツラ科

- Callicarpa japonica* Thunb. var. *luxurians* Rehd. オオムラサキシキブ 林内, 普通
Clerodendron trichotomum Thunb. var. *fargesii* Rehd. アマクサギ 林内, 普通, 方言 クサギ
Phyla nodiflora Greene イワダレソウ 海岸, 普通
Vitex rotundifolia L. f. ハマゴウ 海岸, 普通

Labiatae シソ科

- Ajuga decumbens* Thunb. キランソウ 耕地路傍, 稍普通
Clinopodium chinense O. K. オキナワククルマバナ 路傍, 稍希
Clinopodium gracile O. K. トウバナ 原野路傍, 稍希
Leucas javanica Benth. ヤンバルツルハッカ 路傍, 稍普通
Mosla dianthera Maxim. ヒメジソ 原野路傍, 稍普通

Solanaceae ナス科

- Physalis angulata* L. センナリホオズキ 路傍, 希
Solanum nigrum L. イヌホオズキ 路傍林内, 稍普通
Tubocapsicum anomalum Mak. var. *obtusum* Mak. マルバハダカホオズキ 路傍林内, 稍普通

Scrophulariaceae ゴマノハグサ科

- Lindernia crustacea* F. v. Müell ウリクサ 耕地路傍, 普通
Mazus pumilus v. Steenis トキワハゼ 耕地路傍, 稍希
Veronica javanica Bl. ハマクワガタ 路傍, 稍希

Orobanchaceae ハマウツボ科

- Aeginetia indica* L. ナンバンギセル 原野路傍, 稍希

Gesneriaceae イワタバコ科

- Rhynchotechum discolor* B. L. Burtt var. *austrokiushiuense* Ohwi タマザキヤマビワソウ 林内, 希

Plantaginaceae オオバコ科

- Plantago asiatica* L. オオバコ 路傍, 普通
Plantago lanceolata L. ヘラオオバコ 草地, 希

Rubiaceae アカネ科

- Damnacanthus indicus* Gaertn. f. var. *parvifolius* Koidz. コバノニセジュズネノキ 林内, 稍希
Galium spurium L. var. *echinospermum* Hayek ヤエムグラ 耕地路傍, 稍希
Gardenia jasminoides Ellis var. *grandiflora* Nakai クチナシ 林内, 希
Hedyotis coreana Lév ソナレムグラ 海岸岩隙, 普通
Mussaenda parviflora Miq. コンロンカ 林内, 希
Paederia scandens Merr. ヘクソカズラ 路傍林内, 極普通, 方言 ヒンクスカズラ
Psychotria serpens L. シラタマカズラ 林内, 極普通
Tarenna gracilipes Ohwi ギョクシンカ 林内, 稍普通

Caprifoliaceae スイカズラ科

- Lonicera affinis* Hook. et Arn. ハマニンドウ 林内, 稍普通
Sambucus chinensis Lindl. ソクズ 山野路傍, 希
Viburnum japonicum Spreng. ハクサンボク 林内, 稍普通

Cucurbitaceae ウリ科

- Gynostemma pentaphyllum* Mak. アマチャズル 林内, 稍普通
Trichosanthes boninensis Tuyama ケカラスウリ 林内, 稍希, 方言 グウリ
Trichosanthes spinopunctata C. Y. Cheng et C. H. Yueh オオカラスウリ 林内, 稍希, 方言 グウリ

Campanulaceae キキョウ科

Wahlenbergia marginata A. DC. ヒナギキョウ 路傍, 稍普通

Goodeniaceae クサトベラ科

Scaevola taccada Roxb. クサトベラ 海岸砂地, 希, (切石)

Compositae キク科

Adenostemma lavenia O. K. スマダイコン 湿地, 希

Ainsliaea macroclinidioides Hay. var. *okinawensis* Kitamura オキナワテイショウソウ 林内 谷間, 希

Artemisia princeps Pamp. ヨモギ 原野路傍, 普通, 方言 フツ

Bidens pilosa L. var. *minor* Scherff. シロバナセンダングサ 路傍, 普通

Chrysanthemum ornatum Hemsl. var. *crassum* Kitam. オオシマノジギク 路傍原野, 希

Cirsium spinosum Kitam. オイランアザミ 海岸, 希

Crassocephalum crepidioides S. Moore ベニバナボロギク 耕地路傍, 普通

Crepidiastrum lanceolatum Nakai ホソバワダン 海岸路傍, 極普通, 方言 ニガナ

Eclipta prostrata L. タカサブロウ 湿地, 希

Emilia sonchifolia DC. ウスベニニガナ 路傍, 稍普通

Erigeron canadensis L. ヒメムカシヨモギ 耕地路傍, 稍希

Erigeron sumatrensis Retz. オオアレチノギク 耕地路傍, 普通

Eupatorium variabile Mak. ヤマヒヨドリ 林内, 希

Farfugium japonicum Kitam. ツワブキ 林内, 極普通

Gnaphalium affine D. Don ハハコグサ 耕地路傍, 稍普通

Gnaphalium japonicum Thunb. チチコグサ 耕地路傍, 普通

Gnaphalium purpureum L. タチチチコグサ 耕地路傍, 稍普通

Gynula bicolor DC. スイゼンジナ 栽 逸出, 稍希, 方言 ハンダマ

Ixeris debilis A. Gray ジシバリ 耕地路傍, 稍普通

Ixeris stolonifera A. Gray ヒメジシバリ 路傍, 稍希

Lactuca indica L. アキノノゲシ 路傍, 稍普通

Siegesbeckia orientalis L. ツクシメナモミ 路傍, 普通

Sonchus oleraceus L. ノゲシ 耕地路傍, 普通

Wedelia biflora DC. キダチハマグルマ 海岸砂地, 希

Wedelia prostrata Hemsl. ハマグルマ 海岸砂地, 希

Youngia japonica DC. オニタビラコ 耕地路傍, 普通

MONOCOTYLEDONEAE 単子葉植物**Pandanaceae** タコノキ科

Pandanus odoratissimus L. f. アダン 海岸砂地 (切石), 希

Gramineae イネ科

Agropyron ciliare Franch. var. *minus* Ohwi アオカモジグサ 原野, 稍希

- Agrostis clavata* Trin. var. *matsumurae* Tateoka ヌカボ 原野路傍, 稍普通
Alopecurus aequalis Sobol. var. *amurensis* Ohwi スズメノテッポウ 湿地, 稍希
Arthraxon hispidus Mak. コブナグサ 林内, 普通
Bambusa glaucescens Munro ホウライチク 栽
Briza minor L. ヒメコバンソウ 路傍, 希
Cynodon dactylon Pers. ギョウギシバ 原野路傍, 普通
Digitaria ciliaris Koel. メヒシバ 耕地路傍, 普通
Digitaria henryi Rendle ヘンリーメイシバ 海岸荒原, 普通
Digitaria timorensis Balansa コメイシバ 耕地路傍, 普通
Eragrostis cumingii Steud. イトスズメガヤ 路傍, 希
Eragrostis curvula Nees シナダレスズメガヤ 栽, 路傍, 稍希
Eragrostis japonica Trin. コゴメカゼクサ 耕地路傍, 稍希
Eragrostis multicaulis Steud. ニワホコリ 路傍, 稍普通
Imperata cylindrica Beauv. var. *major* C. E. Hubb. チガヤ 原野路傍, 普通
Ischaemum aristatum L. タイワンカモノハシ 海岸荒地, 普通
Microstegium ciliatum A. Camus オオササガヤ 林内, 普通
Miscanthus sinensis Anders. var. *condensatus* Mak. ハチジョウススキ 原野, 極普通
Oplismenus compositus Beauv.
 var. *intermedius* Ohwi ダイトンチヂミザサ 林内, 稍希
 var. *patens* Ohwi オオバチヂミザサ 林内, 普通
Paspalum orbiculare G. Forst スズメノコビエ 草地耕地, 稍希
Pennisetum alopecuroides Spreng. チカラシバ 林内路傍, 普通
 f. *viridescens* Ohwi アオチカラシバ 路傍, 希
Pleiblastus linearis Nakai リュウキュウチク 各地, 極普通, 方言 デー
Poa acroleuca Steud. ミゾイチゴツナギ 原野路傍, 普通
Pogonatherum crinitum Kunth イタチガヤ 山麓斜面, 稍希
Sacciolepis indica Chase ハイスメリ 原野湿地, 稍希
Setaria glauca Beauv. var. *pallide-fusca* T. Koyama コツブキンエノコロ 耕地路傍, 稍普通
Sporobolus diander Beauv. フタシベネズミノオ 原野路傍, 希
Sporobolus fertilis W. D. Clayton ネズミノオ 原野路傍, 普通
Zoisia tenuifolia Willd. コウライシバ 海岸岩隙, 稍普通

Cyperaceae カヤツリグサ科

- Carex atroviridis* Ohwi var. *scabrocaudata* T. Koyama トカラカンスゲ 海岸林内, 稍普通
Carex breviculmis R. Br. アオスゲ 林内, 稍希
 f. *aphanandra* Kükenth. メアオスゲ 林内, 稍普通
Carex japonica Thunb. var. *chlorostachys* Kükenth. シラスゲ 林内, 稍希
Carex oahuensis var. *boottiana* Kükenth. ヒゲスゲ 海岸岩隙, 普通
Cyperus brevifolius Hassk. var. *leiolepis* T. Koyama ヒメクグ 原野路傍, 普通
Cyperus compressus L. クグガヤツリ 原野路傍, 普通
Cyperus cyperoides O. K. クグ 原野, 普通

- Cyperus polystachyos* Rottb. イガガヤツリ 原野, 普通
Cyperus rotundus L. ハマスゲ 耕地路傍, 普通
Eleocharis congesta D. Don ssp. *congesta* f. *dolichohaeta* T. Koyama オオハリイ 原野, 稍希
Fimbristylis cymosa R. Br. var. *spathacea* T. Koyama シオカゼテンツキ 海岸, 普通
Fimbristylis dichotoma Vahl f. *floribunda* Ohwi クグテンツキ 原野路傍, 普通
Fimbristylis subbispicata Nees et Meyen ヤマイ 原野湿地, 希

Palmae ヤシ科

- Livistona chinensis* R. Br. var. *subglobosa* Becc. ビロウ 林内, 稍普通, 方言 コバ

Araceae サトイモ科

- Alocasia odora* Spach クワズイモ 林内, 希, 方言 バジ
Arisaema ringens Schott ムサシアブミ 林内, 普通, 方言 バジ
Pinellia tripartita Schott オオハンゲ 林内, 希

Commelinaceae ツユクサ科

- Aneilema nudiflorum* R. Br. シマイボクサ 耕地路傍, 極普通
Commelina benghalensis L. マルバツユクサ 耕地路傍, 普通
Commelina diffusa Burm. f. シマツユクサ 耕地路傍, 普通

Liliaceae ユリ科

- Allium macrostemon* Bunge ノビル 耕地路傍, 希, 方言 ネブル
Aspidistra elatior Bl. ハラン 林内, 希 (根神山山腹)
Dianella ensifolia DC. キキョウラン 海岸林内, 稍普通
Dispolium sessile Don var. *micranthum* Hatusima コバナホウチャクソウ 林内, 普通
Heterosmilax japonica Kunth カラスギバサンキライ 林内, 稍普通, 方言 サンキラ
Lilium leichtlini Hook. f. var. *maximowiczii* Bak. コオニユリ 路傍, 極希
Lilium longiflorum Thunb. テッポウユリ 栽 逸出
Liriope minor Mak. ヒメヤブラン 海岸, 極希 (切石)
Liriope spicata Lour. コヤブラン 林内, 稍希
Ophiopogon jaburan Lodd. ノシラン 林内, 極普通, 方言 ミツバ
Smilax bracteata Presl サツマサンキライ 林内, 稍希, 方言 サンキラ
Smilax sebeana Miq. ハマサルトリイバラ 林内, 普通, 方言 サンキラ

Amaryllidaceae ヒガンバナ科

- Lycoris traubii* Hayward ショウキズイセン 栽 逸出, 希

Iridaceae アヤメ科

- Tritonia × crocosmaeflora* Lemoine ヒメヒオウギズイセン 栽 逸出

Dioscoreaceae ヤマノイモ科

Dioscorea pseudo-japonica Hay. キールンヤマノイモ 林内, 稍希

Zingiberaceae ショウガ科

Alpinia intermedia Gagnep. アオノクマタケラン 林内, 稍希

Alpinia japonica Miq. ハナミョウガ 林内, 極希

Orchidaceae ラン科

Acanthephippium picutum Fukuyama エンレイショウキラン 林内, 希

Amitostigma lepidum Schltr. オキナワチドリ 海岸, 稍希

Cheirostylis liukiensis Masam. アカバシユスラン 林内, 稍希

Epipactis thunbergii A. Gray カキラン 原野, 稍普通

Epipogium roseum Lindl. タシロラン (リュウキュウムヨウラン) 林内, 希

Gastrodia nipponica Tuyama ハルザキヤツシロラン 林内, 稍希

Goodyera hachijoensis Yatabe ハチジョウシユスラン 林内, 稍普通

Habenaria robustior Hook. f. ムカゴトンボ 林内, 希

Hetaeria yakushimensis Masamune ヤクシマアカシユスラン 林内, 稍希

Liparis formosana Reichb. f. ユウコクラン 林内, 普通

Microtis uniflora Reichb. f. ニラバラ 原野, 稍希

Phajus tankervilleae Bl. カクラン 林内, 稍希, 方言 シラカネ

Platanthera angustata Lindl. アマミトンボ (リトウトンボ) 林内, 稍希

Spiranthes sinensis Ames var. *amoena* Hara ネジバナ 原野, 稍普通

Zeuxine flava Benth. イシガキキヌラン 林内, 希

Zeuxine strateumatica Schltr. キヌラン 原野, 極希

Summary

The Suwanose-jima Island, Tokara Islands, Ryukyus is located 250 km to the south-west of Kagoshima, Kyushu. The area being 29.6 square km. Mt. Otake (alt. 799 m) at the center of Island is an active volcano.

Seven main communities are recognized at Island: *Cinnamomun daphnoides* sociation, *Daphniphyllum glaucescens* ssp. *teijsmannii* sociation, *Castanopsis sieboldii* sociation, *Persea thunbergii* sociation, *Alnus firma* sociation, *Rhododendron eriocarpum* sociation and *Pleioblastaus linearis* sociation, and the occurrence of species such as *Alnus firma*, *Prunus serrulata* var. *spontanea*, *Hydrangea involucrata*, *Osmanthus rigidus*, *Aspidistra elatior* and *Acanthephippium pictum* from Island which are very interesting phytogeographically.

In the area there occur 349 taxa in which 292 species, 5 subspecies, 42 varieties and 10 form are included.

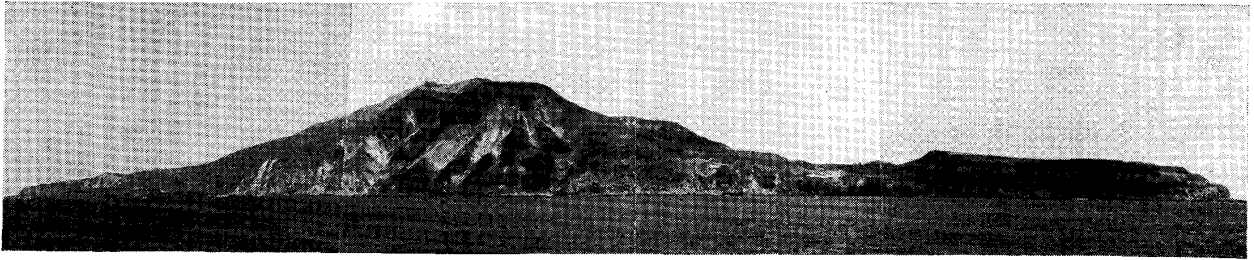


Photo. 1. A view of Isl. Suwanose-jima beyond the sea.



Photo. 2. A view of Mt. Odake seen from a distance.



Photo. 3. A view of the crater seen from the summit of Mt. Odake.

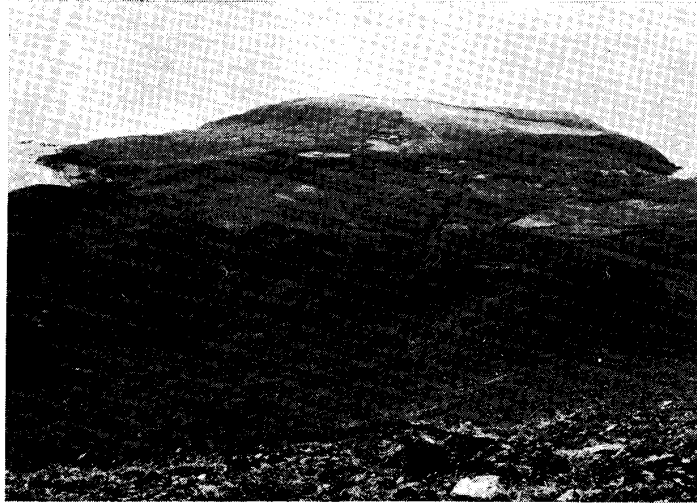


Photo. 4. A view of southern parts seen from a halfway of Mt. Odake.



Photo. 5. An inner view of the *Daphniphyllum glaucescens* ssp. *teijsmanii* sociation.



Photo. 6. An inner view of the *Persea thunbergii* sociation.

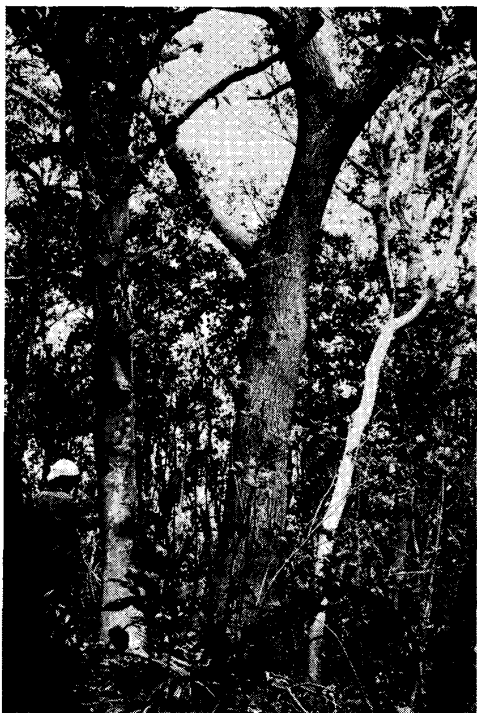


Photo. 7. An inner view of the *Castanopsis sieboldii* sociation.



Photo. 8. A view of the *Alnus firma* sociation seen from a distance.



Photo. 9. An inner view of the *Pleioblastus linearis* sociation.



Photo. 10. *Prunus serrulata* var. *spontanea* at Nabedao (alt. 300 m).



Photo. 11. *Hydrangea involucrata* at Nabedao (alt. 300 m).



Photo. 12. *Aspidistra elatior* at Nabedao (alt. 300 m).



Photo. 13. *Gastrodia nipponica* in *Castanopsis sieboldii* forest.

学 名 索 引

A	
Acanthephippium	37
Achyranthes	26
Adenostemma	34
Adiantum	24
Aeginetia	33
Agropyron	34
Agrostis	35
Ainsliaea	34
Aizoaceae	27
Ajuga	32
Albizia	28
Aleurites	29
Allium	36
Alnus	25
Alocasia	36
Alopecurus	35
Alpinia	37
Alternanthera	26
Amaranthaceae	26
Amaranthus	26, 27
Amaryllidaceae	36
Amitostegma	37
Ampelopsis	29
Anacardiaceae	29
Aneilema	36
Angiopteris	24
ANGIOSPERMAE	25
Anodendron	32
Apocynaceae	32
Aquifoliaceae	29
Araceae	36
Aralia	30
Araliaceae	30
ARCHICHLAMYDEAE	25
Ardisia	31
Arenaria	27
Arisaema	36
Artemisia	34
Arthraxon	35
Asclepiadaceae	32
Aspidiaceae	24
Aspidistra	36
Aspleniaceae	25
Asplenium	25
Aucuba	31
B	
Balanophora	26
Balanophoraceae	26
Bambusa	35
Betulaceae	25
Bidens	34
Blechnaceae	24
Boehmeria	26
Boraginaceae	32
Bothriospermum	32
Briza	35
Buddleja	32
C	
Callicarpa	32
Calystegia	32
Camellia	30
Campanulaceae	34
Canavalia	28
Caprifoliaceae	33
Cardamine	28
Carex	35
Caryophyllaceae	27
Cassytha	27
Castanopsis	25
Celastraceae	29
Celastrus	29
Centella	31
Cerastium	27
Chamaecyparis	25
Cheirostylis	37
Chenopodiaceae	26
Chenopodium	26
Chrysanthemum	34

Cinnamomum27
 Cirsium34
 Clematis27
 Clerodendron32
 Clinopodium32
 Colysis25
 Commelina36
 Commelinaceae36
 Compositae34
 Convolvulaceae32
 Cornaceae31
 Corydalis28
 Crassocephalum34
 Crepidiastrum34
 Cruciferae28
 Crypsinus25
 Cryptomeria25
 Cryptotaenia31
 Ctenitis24
 Cucurbitaceae33
 Cupressaceae25
 Cyathea24
 Cyatheaceae24
 Cycadaceae25
 Cycas25
 Cyclea27
 Cynodon35
 Cyperceae35
 Cyperus35, 36
 Cyrtomium24

D

Damnacanthus33
 Daphniphyllum29
 Davalliaceae24
 Dendropanax30
 Desmodium28
 Dianella36
 Dichondra32
 DICOTYEDONEAE25
 Dicranopteris24
 Digitaria35
 Dioscorea37
 Dioscoreaceae37

Diplazium24
 Dispolium36
 Dryopteris24
 Duchesnea28

E

Eclipta34
 Elaeagnaceae30
 Elaeagnus30
 Elaeocarpaceae30
 Elaeocarpus30
 Eleocharis36
 Emilia34
 Epipactis37
 Epipogium37
 Equisetum23
 Equisetaceae23
 Eragrostis35
 Ericaceae31
 Erigeron34
 Euonymus29
 Euphorbia29
 Euphorbiaceae29
 Eupatorium34
 Eurya30
 Evodia29

F

Fagaceae25
 Farfugium34
 Fatsia30
 Ficus26
 Fimbristylis36
 Flacourtiaceae30

G

Galium33
 Gardenia33
 Gastrodia37
 Gentianaceae32
 Geraniaceae28
 Geranium28
 Gesneriaceae33
 Gleichenia24

Gleichniaceae	24	Liparis	37
Glochidion	29	Liriope	36
Gnaphalium	34	Lithocarpus	25
Goodeniaceae	34	Litsea	27
Goodyera	37	Livistona	36
Gramineae	34	Loganiaceae	32
GYMNOSPERMAE	25	Lonicera	33
Gynostemma	33	Loranthaceae	26
Gynula	34	Loranthus	26
		Lunathyrium	24
H		Lycopodiaceae	23
Hebenaria	37	Lycopodium	23
Hedyotis	33	Lycoris	36
Hetaeria	37	Lygodium	24
Heterosmilax	36	Lysimachia	31
Hibiscus	30		
Histopteris	24	M	
Hydrangea	28	Maesa	31
Hydrocotyle	31	Magnoliaceae	27
		Mallotus	29
I		Malvaceae	30
Idesia	30	Marattiaceae	24
Ilex	29	Mazus	33
Imperata	35	Medicago	28
Ipomoea	32	Melia	29
Iridaceae	36	Meliaceae	29
Ischaemum	35	Menispermaceae	27
Ixeris	34	METACHLAMYDEAE	31
		Michelia	27
K		Microlepia	7
Kadsura	27	Microstegium	35
		Microtis	37
L		Microtropis	29
Labiatae	32	Miscanthus	35
Lactuca	34	Mollugo	27
Lardizabalaceae	27	MONOCOTYLEDONEAE	34
Lauraceae	27	Moraceae	26
Leguminosae	28	Morus	26
Leucas	32	Mosla	32
Ligustrum	32	Mussaenda	33
Liliaceae	36	Myrsinaceae	31
Lilium	36	Myrsine	31
Limonium	31	Myrtaceae	30
Lindernia	33		

N	
Neolitsea	27
Nephrolepis	24
O	
Oleaceae	32
Ophioglossaceae	23
Ophioglossum	23
Ophiopogon	36
Oplismenus	35
Orchidaceae	37
Oreocnide	26
Orobanchaceae	33
Osmanthus	32
Oxalidaceae	28
Oxalis	28, 29
P	
Paederia	33
Palmae	36
Pandanceae	34
Pandanus	34
Papaveraceae	28
Paspalum	35
Pennisetum	35
Persea	28
Peucedanum	31
Phajus	37
Phyla	32
Phyllanthus	29
Physalis	33
Pilea	26
Pinaceae	25
Pinellia	36
Pinus	25
Piper	25
Piperaceae	25
Pittosporaceae	28
Pittosporum	28
Plantaginaceae	33
Plantago	33
Platanthera	37
Pleioblastus	35
Pleopeltis	25
Plumbaginaceae	31
Poa	35
Podocarpaceae	25
Podocarpus	25
Pogonanthrum	35
Polygonaceae	26
Polygonum	26
Polypodiaceae	25
Portulaca	27
Portulacaceae	27
Pouzolzia	26
Primulaceae	31
Prunus	28
Psidium	30
Psilotaceae	23
Psilotum	23
Psychotria	33
Pteridaceae	24
Pteridium	24
PTERIDOPHYTA	23
Pteris	24
Pueraria	28
Pyrrosia	25
Q	
Quercus	25
R	
Ranunculaceae	27
Raphyolepis	28
Rhododendron	31
Rhus	29
Rhynchochloa	33
Ricinus	29
Rorippa	28
Rosaceae	28
Rubiaceae	33
Rubus	28
Rumex	26
Rutaceae	29
S	
Sacciolepis	35

Sagina	27
Sambucus	33
Saxifragaceae	28
Scaevola	34
Schefflera	31
Schizaeaceae	24
Scrophulariaceae	34
Setaria	35
Siegesbeckia	34
Smilax	36
Solanaceae	33
Solanum	33
Sonchus	34
SPERMATOPHYTA	25
Sphenomeris	24
Spiranthes	37
Sporobolus	35
Stachyuraceae	30
Stachyurus	30
Stephyleaceae	29
Stauntonia	27
Stegnogramma	24
Stellaria	27
Stephania	27
Stephanotis	32
Struthiopteris	24
Styracaceae	31
Styrax	31
Symplocos	31
Swertia	32

T

Tarenna	33
Taxodiaceae	25
Ternstroemia	30
Tetragonia	27
Theaceae	30
Thelypteris	24
Torilis	31
Trachelospermum	32

Trema	26
Trichosanthes	33
Trifolium	28
Tritonia	36
Tubocapsium	33
Turpinia	29
Tylophora	32

U

Ulmaceae	26
Umbelliferae	31
Urena	30
Urticaceae	26

V

Vaccinium	31
Verbenaceae	32
Veronica	33
Viburunum	33
Vicia	28
Viola	30
Violaceae	30
Vitaceae	29
Vitex	32
Vitis	29

W

Wahlenbergia	34
Wedelia	34
Woodwardia	24

Y

Youngia	34
---------	----

Z

Zanthoxylum	29
Zeuxine	37
Zingiberaceae	36
Zoisia	35

和名索引

ア

アオイ科……………30
 アオイゴケ……………32
 アオカモジグサ……………34
 アオキ……………31
 アオスゲ……………35
 アオチカラシバ……………35
 アオノクマタケラン……………37
 アオモジ……………27
 アカザ科……………26
 アカネ科……………33
 アカバシユスラン……………37
 アカメガシワ……………29
 アキノノゲシ……………34
 アケビ科……………27
 アコウ……………26
 アダン……………34
 アツバスマレ……………30
 アブラギリ……………29
 アブラナ科……………28
 アマクサギ……………32
 アマチャズル……………33
 アマミトンボ……………
 アヤメ科……………36
 アラカシ……………25
 アラゲサクラツツジ……………31
 アラゲヒメワラビ……………24
 アリサンミズ……………26

イ

イイギリ……………30
 イイギリ科……………30
 イガガヤツリ……………36
 イシガキキヌラン……………37
 イシカグマ……………24
 イソマツ……………31
 イソマツ科……………31
 イタジイ……………25
 イタチガヤ……………35
 イタドリ……………26

イトスズメガヤ……………35
 イヌガシ……………27
 イヌガラシ……………28
 イヌタデ……………26
 イヌビユ……………26
 イヌビワ……………26
 イヌホオズキ……………33
 イヌマキ……………25
 イヌマキ科……………25
 イネ科……………34
 イラクサ科……………26
 イワタバコ科……………33
 イワダレソウ……………32

ウ

ウコギ科……………30
 ウシハコベ……………27
 ウスベニニガナ……………34
 ウマノアシガタ科……………27
 ウラジロ……………24
 ウラジロエノキ……………26
 ウラジロ科……………24
 ウラジロフジウツギ……………32
 ウラボシ科……………25
 ウリ科……………33
 ウリクサ……………33
 ウルシ科……………29

エ

エゴノキ……………31
 エゴノキ科……………31
 エビズル……………29
 エンレイショウキラン……………37

オ

オイランアザミ……………34
 オオアレチノギク……………34
 オオイタビ……………26
 オオイワヒトデ……………25
 オオカラスウリ……………33
 オオササガヤ……………35

オオシマノジギク	34
オオタニワタリ	25
オオバコ	33
オオバコ科	33
オオバチヂミザサ	35
オオバボンテンカ	30
オオバヤドリギ	26
オオハリイ	36
オオハンゲ	36
オオムラサキシキブ	32
オオモクセイ	32
オガタマノキ	27
オキナワクルマバナ	32
オキナワシタキソウ	32
オキナワチドリ	37
オキナワテイショウソウ	34
オシダ科	24
オニクロキ	31
オニタビラコ	34
オニヤブソテツ	24
オランダミミナグサ	27

カ

ガガイモ科	32
カキバカンコノキ	29
カクラン	37
カクレミノ	30
ガジュマル	26
カタバミ	28
カタバミ科	28
カツモウイノデ	24
カニクサ科	24
カバノキ科	25
カヤツリグサ科	35
カラコンテリギ	28
カラスギバサンキライ	36
カラスザンショウ	29
カラタチバナ	31
カラムシ	26
カンコノキ	29

キ

キイレツチトリモチ	26
キキョウ科	34

キキョウラン	36
キク科	34
キケマン	28
ギンギシ	26
キダチハマグルマ	34
キヌラン	37
キブシ科	30
ギョウギシバ	35
キョウチクトウ科	32
ギョクシンカ	33
キランソウ	32
キールンヤマノイモ	37

ク

クグ	35
クグガヤツリ	35
クグテンツキ	36
クサトベラ	34
クサトベラ科	34
クズ	28
クスノキ	27
クスノキ科	27
クチナシ	33
クマツヅラ科	32
グミ科	30
クロガネモチ	29
クロキ	31
クロマツ	25
クワ科	26
クワズイモ	36
グンバイヒルガオ	32

ケ

ケアリタソウ	26
ケエゴノキ	31
ケカラスウリ	38
ケシ科	28
ケナガバヤブマオ	26
ケホシダ	24
ゲンノショウコ	28

コ

コアカソ	26
コウライシバ	35

コオニユリ……………36
 コケミズ……………26
 コゴメカゼクサ……………35
 コシケシダ……………24
 コシダ……………24
 コショウ科……………25
 古生花被区……………25
 後生花被区……………31
 コツブキンエノコロ……………35
 コナスビ……………31
 コバナホウチャクソウ……………36
 コバノニセジュズネノキ……………33
 コバノボタンズル……………27
 コバンモチ……………30
 コブナグサ……………35
 ゴマノハグサ科……………33
 コミカンソウ……………29
 コメイシバ……………35
 コメツブウマゴヤシ……………28
 コメツブツメクサ……………28
 コヤブラン……………36
 コンロンカ……………33

サ

サカキカズラ……………32
 サクラソウ科……………31
 ザクロソウ……………27
 ザクロソウ科……………27
 サザンカ……………30
 サツマサンキライ……………36
 サトイモ科……………36
 サネカズラ……………27
 サンカクズル……………29

シ

シオカゼテンツキ……………36
 シシアクチ……………31
 シシガシラ科……………24
 ジシバリ……………34
 シソ科……………32
 シダ植物……………23
 シナダレスズメガヤ……………35
 シノブ科……………24
 シバハギ……………28

シマイズセンリョウ……………31
 シマイボクサ……………36
 シماغワ……………26
 シマツユクサ……………36
 シマニシキキウ……………29
 シャシャンポ……………31
 シャリンバイ……………28
 種子植物……………25
 ショウガ科……………37
 ショウキズイセン……………36
 ショウベンノキ……………29
 シラスゲ……………35
 シラタマカズラ……………33
 シロダモ……………27
 シロバナセンダングサ……………34

ス

スイカズラ科……………33
 スイゼンジン……………34
 スギ……………25
 スギ科……………25
 スギナ……………23
 スズメノコビエ……………35
 スズメノテッポウ……………35
 スナズル……………27
 スベリヒユ……………27
 スベリヒユ科……………27
 スミレ科……………30

セ

セリ科……………31
 センダン……………29
 センダン科……………29
 センナリホオズキ……………33

ソ

双子葉植物……………25
 ソクズ……………33
 ソテツ……………25
 ソテツ科……………25
 ソナレムグラ……………33

タ

ダイトンチヂミザサ……………35

タイミンタチバナ	31
タイワンアキグミ	30
タイワンカモノハシ	35
タカサブロウ	34
タコノキ科	34
タシロラン	34
タチチコグサ	34
タチツボスミレ	30
タデ科	26
タネツケバナ	28
タブノキ	28
タマアジサイ	28
タマサキヤマビワソウ	33
タマシダ	24
タラノキ	30
単子葉植物	34

チ

チガヤ	35
チカラシバ	35
チチコグサ	34
チャセンシダ科	25

ツ

ツクシメナモミ	34
ツチトリモチ科	26
ツツジ科	31
ツツラフジ科	27
ツバキ科	30
ツボクサ	31
ツメクサ	27
ツユクサ科	36
ツルグミ	30
ツルソバ	26
ツルナ	27
ツルノゲイトウ	26
ツルモウリンカ	32
ツワブキ	34

テ

テップウユリ	36
テリハカニクサ	24
テリハツルウメモドキ	29
テリハノブドウ	29

ト

トウダイグサ科	29
トウバナ	32
トカラカンスゲ	35
トキワハゼ	33
トキワヤブハギ	28
トクサ科	23
トベラ	28
トベラ科	28

ナ

ナス科	33
ナタオレノキ	32
ナチシケシダ	24
ナデシコ科	27
ナワシロイチゴ	28
ナンカイイタチシダ	24
ナンバンギセル	33
ナンバンキブシ	30

ニ

ニオウヤブマオ	26
ニシキギ科	29
ニラバラ	37
ニレ科	26
ニワホコリ	35

ヌ

ヌカボ	35
ヌマダイコン	34

ネ

ネジバナ	37
ネズミノオ	35
ネズミモチ	32

ノ

ノアサガオ	32
ノキンノブ	25
ノゲシ	34
ノシラン	36
ノチドメ	31
ノビル	36

ノミノツヅリ.....27

ハ

ハイニシキソウ.....29
 ハイヌメリ.....35
 ハイノキ科.....31
 ハクウンシダ.....24
 ハクサンボク.....33
 ハコベ.....27
 ハスノハカズラ.....27
 ハゼノキ.....29
 ハチジョウウイノコズチ.....26
 ハチジョウカグマ.....24
 ハチジョウシダ.....24
 ハチジョウシュスラン.....37
 ハチジョウススキ.....35
 ハドノキ.....26
 ハナイバナ.....32
 ハナミョウガ.....37
 ハナヤスリ科.....23
 ハハコグサ.....34
 ハマウツボ科.....33
 ハマグルマ.....34
 ハマクワガタ.....33
 ハマゴウ.....32
 ハマサルトリイバラ.....36
 ハマスゲ.....36
 ハマセンダン.....29
 ハマナタマメ.....28
 ハマニンドウ.....33
 ハマハナヤスリ.....23
 ハマヒサカキ.....30
 ハマヒルガオ.....32
 ハマビワ.....27
 ハマボツス.....31
 ハマホラシノブ.....24
 バラ科.....28
 ハラン.....36
 ハルザキヤツシロラン.....37
 バンジロウ.....30

ヒ

ヒカゲノカズラ科.....23
 ヒガンバナ科.....36

ヒゲスゲ.....35
 ヒサカキ.....30
 被子植物.....25
 ヒトツバ.....25
 ヒナギキョウ.....34
 ヒノキ.....25
 ヒノキ科.....25
 ヒマ.....29
 ヒメクグ.....35
 ヒメコバンソウ.....35
 ヒメジシバリ.....34
 ヒメジソ.....32
 ヒメヒオウギズイセン.....36
 ヒメムカシヨモギ.....34
 ヒメヤブラン.....36
 ヒメユズリハ.....29
 ヒユ科.....26
 ヒルガオ科.....32
 ビロウ.....36
 ビロードカジイチゴ.....28
 ビロードボタンズル.....27
 ヒロハネム.....28

フ

フウトウカズラ.....25
 フウロソウ科.....28
 フカノキ.....31
 フジウツギ科.....32
 ハタシベネズミノオ.....35
 ブドウ科.....29
 フトモモ科.....30
 ブナ科.....25
 フヨウ.....30

ヘ

ヘクソカズラ.....33
 ヘゴ.....24
 ヘゴ科.....24
 ヘツカリンドウ.....32
 ベニシダ.....24
 ベニバナボロギク.....34
 ヘビイチゴ.....28
 ヘラオオバコ.....33
 ヘラシダ.....24

ヘンリーメイシバ……………35

ホ

ホウライシダ……………24
 ホウライチク……………35
 ホウロクイチゴ……………28
 ホシダ……………24
 ホソアオゲイトウ……………27
 ホソバワダン……………34
 ボタンボウフウ……………31
 ホラシノブ……………24
 ホルトノキ……………30
 ホルトノキ科……………30

マ

マサキ……………29
 マツ科……………25
 マツバラシ……………23
 マツバラシ科……………23
 マテバシイ……………25
 マメ科……………28
 マルバアキグミ……………30
 マルバグミ……………30
 マルバサツキ……………31
 マルバツユクサ……………36
 マルバニッケイ……………27
 マルバハダカホオズキ……………33
 マンリョウ……………31

ミ

ミカン科……………29
 ミズキ科……………31
 ミズスギ……………23
 ミゾイチゴツナギ……………35
 ミゾシダ……………24
 ミゾソバ……………26
 ミツデウラボシ……………25
 ミツバ……………31
 ミツバウツギ科……………29
 ミヤゴジマツヅラフジ……………27

ム

ムカゴトンボ……………37
 ムサシアブミ……………36

ムベ……………27
 ムラサキ科……………32
 ムラサキカタバミ……………29

メ

メアオスゲ……………35
 メヒシバ……………35

モ

モクセイ科……………32
 モクたちバナ……………31
 モクレイシ……………29
 モクレン科……………27
 モチノキ……………29
 モチノキ科……………29
 モッコク……………30

ヤ

ヤエムグラ……………33
 ヤクシマアカシュスラン……………37
 ヤシ科……………36
 ヤシャブシ……………25
 ヤツデ……………30
 ヤドリギ科……………26
 ヤナギタデ……………26
 ヤハズエンドウ……………28
 ヤブコウジ科……………31
 ヤブジラミ……………31
 ヤブツバキ……………30
 ヤブニッケイ……………27
 ヤマイ……………36
 ヤマザクラ……………28
 ヤマノイモ科……………37
 ヤマヒヨドリ……………34
 ヤリノホクリハラン……………25
 ヤンバルセンニンソウ……………27
 ヤンバルツルハッカ……………32
 ヤンバルツルマオ……………26

ユ

ユウコクラン……………37
 ユキノシタ科……………28
 ユノミネシダ……………24
 ユリ科……………36

	ヨ			
ヨモギ	34	リュウキュウチク35
	ラ		リュウキュウテイカカズラ32
裸子植物	25	リュウキュウバライチゴ28
ラン科	37	リュウキュウムヨウラン37
	リ		リュウビンタイ24
リトウトンボ	37	リュウビンタン科24
リュウキュウシロスミレ	30	リンドウ科32
			ワ	
			ワラビ24
			ワラビ科24