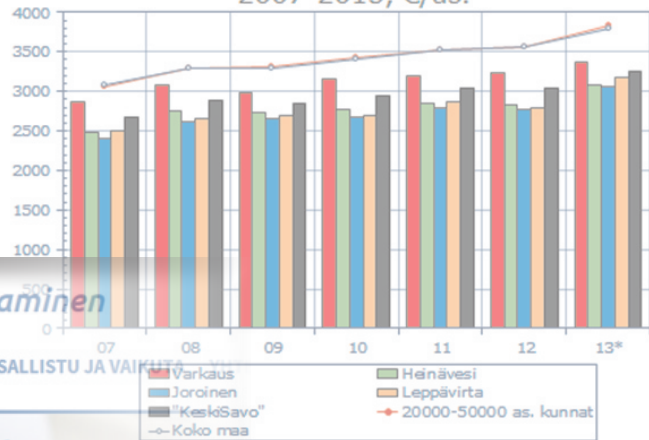


ARVIOINTIKERTOMUS 2014

Kuntien verotulot yhteensä
2007-2013, €/as.



Pohjois-Savon sote-palveluiden tuottaminen

HANKKEEN ETENEMINEN SISÄLTÖRYHMÄT UUTiset OSALLISTU JA VAIKUTTA



VETO- JA ELINVOIMAINEN SEUTU

1. Vahva yhteisöllisyys ja identiteetti

- * – Sitoutuminen alueeseen
- * – Tiiviit yhteisöt
- * – Identiteetti, joka tukee aktiivisuutta ja yrittäjyyttä

2. Varkauden seutu vienti ja teollisuuskeskuksena

- * – Seutu on yksi Itä-Suomen teollisuuskeskittymistä, johon asukkaat ja yritykset haluavat ja uskaltavat rakentaa tulevaisuutta, myös epävarmoissa olosuhteissa
- * – Seutu houkuttelee myös monipuolisuudellaan,

3. Yritysten valinnat

- Joustava ja uudistuva yritys rakenne
- Rakennekehityksen voittaja-alue, erityisesti energiateollisuuden osaamiskeskittymä
- Stora - Enson kartonkitehdasratkaisuihin
- Yritysten avautuminen ja kumppanuuksien luominen

4. Seudun kunnat

- Sitoutunut ja osallistunut (järjestelmät ja
- Hyvä poliittinen
- Halua kehittää palveluiden
- myös tuott
- Vahva



Kuvat: Erkki Lehtimaa

SISÄLLYS

TARKASTUSLAUTAKUNTA	1
PUHEENJOHTAJAN KATSAUS	1
TARKASTUSLAUTAKUNNAN TEHTÄVÄ, KOKOONPANO JA TOIMINTA	1
EDELLISTEN VUOSIEN ARVIOINTIKERTOMUSTEN JOHDOSTA TEHTYJEN TOIMENPITEIDEN ARVIOINTI.....	2
TAVOITTEIDEN TOTEUTUMINEN	3
SISÄINEN VALVONTA JA RISKIEN HALLINTA.....	5
TALOUDELLISTEN JA TOIMINNALLISTEN TAVOITTEIDEN TOTEUTUMINEN	5
HAVAINNOT ARVIOINTIKAUDELTA 2014	7
YLEIS- JA TALOUSHALLINTO.....	7
<i>Ruokahuolto</i>	7
ELINKEINOTOIMI	7
PERUSTURVALAUTAKUNTA.....	8
<i>Hoivapalvelut</i>	8
<i>Varhaiskasvatus ja päivähoito</i>	9
KOULUTOIMI	9
KULTTUURI- JA VAPAA-AIKALAUTAKUNTA.....	10
<i>Soisalo-opisto</i>	10
<i>Kirjasto</i>	10
<i>Nuorisotoimi</i>	11
TEKNINEN TOIMI.....	11
<i>Ympäristötoimi</i>	12
LEPPÄVIRRRAN KUNTAKONSERNI	12
HENKILÖSTÖ	13
YHTEENVETO.....	14
TARKASTUSLAUTAKUNNAN ESITYS KUNNANVALTUUSTOLLE	15

TARKASTUSLAUTAKUNTA

Puheenjohtajan katsaus

Tämä on valtuustokauden 2013–2016 tarkastuslautakunnan toinen arviointikertomus ja siinä tarkastellaan vuoden 2014 taloutta ja toimintaa. Lautakuntatyöskentely on ollut avointa ja keskustelevaa, näkemykset ja tiedot on jaettu hyvässä yhteishengessä. Luottamuksellinen asioiden käsittely on luonut hyvän pohjan ja lisäarvon. Lautakunta on saanut selviytyksiä kunnan eri hallintoaloilta.

Vuoden 2014 aikana on välillä koeteltu ”rajojakin”. Kuntarakennelaki velvoitti tekemään selvityksiä ja siinä oli jo rajojakin piirrelty ja peilattiin toimintoja toisiin selvityskuntiin nähden. Yhteistyön merkitys todettiin tärkeäksi. Sote-asiat ovat vielä kesken ja uusia päätöksiä odotetaan valtiovallan taholta. Hyvinvoinnin edistäminen on esillä strategiassa ja siihen on tarjontaa runsaasti paikkakunnalla. Kuitenkaan ei pidä unohtaa, että hyvinvoinnin vastakohta on pahoinvointi. Työttömyys, nuorten syrjäytyneisyys, ikäihmisten yksinäisyys ja muut elämän tilanteet ovat osalle kuntalaisia todellisuutta, koettelevaa arkipäivää. Kuntatalouden ja -toimintojen pitkän tähtäimen suunnitelmat ovat nyt tarpeen, että pystytään kunnalle asetetut veloitteet suorittamaan.

Tarkastuslautakunta on tehnyt jälkikäteisarviointia ja arvioinnissaan se ei ole puuttunut päätöksiin. Tehtävässään lautakunta on ns. palautteen antaja. On toivottavaa, että arvioinnissa esitetyt huomiot käytetään hyödyksi kunnan toimintaa ja palveluja kehitettäessä.

Riitta Räisänen
Tarkastuslautakunnan puheenjohtaja

Tarkastuslautakunnan tehtävä, kokoonpano ja toiminta

Tarkastuslautakunnan tehtävänä on kuntalain 71 §:n mukaan arvioida, ovatko valtuuston asettamat toiminnalliset ja taloudelliset tavoitteet kunnassa ja kuntakonsernissa toteutuneet. Lautakunta seuraa myös tilintarkastajan tarkastussuunnitelman toteutumista ja tekee tarvittaessa esityksiä ulkoisen ja sisäisen valvonnan sekä arvioinnin yhteensovittamisesta ja tilintarkastuksen kehittämisestä.

Valtuustokaudeksi 2013–2016 valittuun tarkastuslautakuntaan kuuluu 7 varsinaista jäsentä, joilla kullakin on henkilökohtainen varajäsen. Tarkastuslautakunnan puheenjohtajan ja varapuheenjohtajan tulee olla valtuutettuja. Lautakunnan jäsenten ja tilintarkastajan esteellisyydestä on säädetty hallintolaissa § 27 ja 28 ja ne on huomioitu.



Varsinaiset jäsenet

Riitta Räisänen, puheenjohtaja
Pirjo Korhonen, varapuheenjohtaja
Reijo Sikanen
Seppo Ohisalo, 8.2014 saakka
Raimo Pitkänen, 29.9.2014 alkaen
Heikki Ropponen
Silja Miettinen
Tuomo Räisänen

Varajäsenet

Sari Aïmasmäki
Heikki Kilpeläinen
Hannu Suhonen

Erkki Paasisalo
Raimo Ollikainen
Mervi Laatikainen
Antero Vehviläinen

Edessä vas. Pirjo Korhonen, Riitta Räisänen, Matti Jalkanen, Silja Miettinen. Takana vas. Raimo Pitkänen, Reijo Sikanen, Tuomo Räisänen ja Heikki Ropponen

Tilintarkastuksen kunnassa ja kunnankonsernissa hoitaa vuosina 2013–2016 JHTT-yhteisö BDO Auditor Oy. Vastuunalaisena tilintarkastajana toimii JHTT Matti Jalkanen ja avustavana tilintarkastajana Eija Susitaival. Tilintarkastajan tehtävistä määrätään kuntalain 73 §:ssä. Tilintarkastaja on toiminut lautakunnan pöytäkirjanpitäjänä.

Tarkastuslautakunnan työskentely perustuu vuosittaiselle toimintasuunnitelmalle. Arviointia tehdessään lautakunta käyttää vertailutietoja hyväkseen, kunnan omissa järjestelmissä olevaa tietoa, haastatteluja, tehtyjä päätöksiä sekä lautakunnalle annettuja vastauksia, laadittua materiaalia ja on suorittanut tutustumiskäyntejä eri toimintayksiköihin. Lautakunnan työskentely on vuorovaikutteista. Lautakunta toimii suoraan valtuuston alaisuudessa (Kuntal. 51 §). Salassa pidettävän aineiston käytettäväksi saamisesta lautakunta päättää erikseen. Hallinnon seurantavastuut on jaettu.

Arviointiin v. 2013 vaikuttavat haastattelut

28.1.2014 Tekninen toimi, 25.2.2014 Hoivapalvelut, kunnanjohtaja, 7.4.2014 Johtavat viranhaltijat
05.5.2014 Tilinpäätös 2013, Arviointikertomus - Arviointikertomuksen laadinta: työskentely ryhmänä ja erikseen

Arviointiin v. 2014 vaikuttavat haastattelut

18.8.2014 Kunnanjohtaja, kunnankamreeri, 6.10.2014 Elinkeinopalvelut, kulttuuripalvelut,
2.12.2014 Varhaiskasvatus, talouskatsaus, 26.1.2015 Ruokahuolto
17.2.2015 Teknisen ja koululautakunnan puheenjohtajat, 12.3.2015 Perusturvalautakunnan puheenjohtaja
07.4.2015 Koulutoimenjohtajan katsaus, 24.4.2015 Tilintarkastajan raportit, tilintarkastuskertomus 2014, tilinpäätös,
johtoryhmän vierailu, Arviointikertomuksen laadinta: työskentely ryhmänä ja erikseen keväällä 2015

Tutustumiskäynnit

6.10.2014 Kirjasto, 2.12.2014 Kirkonkylän uusi päiväkot, 26.1.2015 Keskuskeittiö, 19.2.2015 Konnuslahden koulu (2 jäsentä), 7.4.2015 Vesileppis Areena

Koulutukset: FCG, Oulu (2), Aluekehityssäätiö, Kuopio (4), PWC, Helsinki (1), Aluekehityssäätiö, Kuopio (4)

Tarkastuslautakunnan tavoitteiden toteutuminen 2014

- * Lakisääteinen tilintarkastus ja tarkastuslautakunnan arvioinnit toteutuivat suunnitelmien mukaisesti
- * Tilintarkastuskertomus ja arviointikertomus saatettu valtuuston tietoon
- * Lautakuntatyöskentely on onnistunut sisällöllisesti
- * Koulutuksen saamisessa koettu haasteita
- * Tilintarkastuspäivät olivat 17 päivää (TA 16 päivää)

Tarkastuslautakunta on toiminnassaan huomionnut lautakunnan kouluttautumisesta seuraavia asioita

- * koulutuksiin osallistumiset ovat osoittautuneet harkinnanvaraisiksi
- * uusi jäsen tullut lautakuntaan 2014, uuden jäsenen kouluttautuminen on tärkeää
- * jatkuva kouluttautuminen ja tietojen ajantasaistaminen vahvistaa lautakunnan työskentelyä ja mahdollistaa tavata muiden kuntien tarkastuslautakuntien jäseniä, jolloin saa arvokasta tiedonvälitystä ja vertailua
- * kuntalakiuudistuksen myötä tarkastuslautakunnan tulee voida resursoida toimintaansa

EDELLISTEN VUOSIEN ARVIINTIKERTOMUSTEN JOHDOSTA TEHTYJEN TOIMENPITEIDEN ARVIOINTI

Tarkastuslautakunta on todennut vuoden 2013 arviointikertomuksessa, että kunnassa on aktiivisesti seurattu talouden kehitystä ja reagoitu sen tuomiin haasteisiin. Hallintokunnat ovat kehittäneet tavoitteita ja niiden seurantaa. Kunnanvaltuustolle ei tehty esitystä erikseen käsiteltävistä selvityksistä.

Tarkastuslautakunnan varsinaiset huomioonnot v. 2013 arviointikertomuksessa

1. Kunnan kotisivut: Ulkoasu on muuttunut edukseen. Kehitettävää: Sisältö ja sanaston ymmärrettävyys
2. Luottamushenkilöt, henkilöstö ja johtavat viranhaltijat: Ovat osoittaneet vastuullisuutta työskentelyssä
3. Tasekirja 2013 on uudistunut, ulkoasu selkeä ja sisältö informatiivinen

Vuoden 2013 huomioita eri vastualueiden selvityksissä olivat

- * Seniorikortin käytön vaikuttavuuden selvittäminen
- * Paasonkallion toimintakeskuksen peruskorjaus
- * Koulujen sisäilmaongelmien jatkuva seuranta
- * Tilda-kirjastoauton palvelun monipuolistaminen
- * Konsernialojen talous
- * Huomiointi kuntalaisen oikeus osallistua ja tehdä huomioita kaavoituksen valmistelussa
- * Rakennusluvut joustavampaan suuntaan
- * Yksitysteiden asioiden hoito

TAVOITTEIDEN TÖTEUTUMINEN

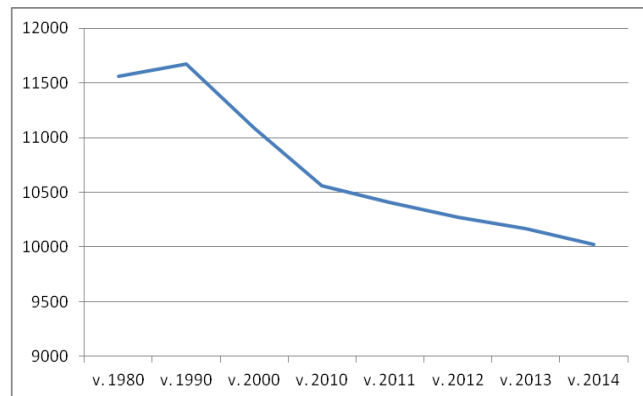
Strategiassa olevien haasteiden ja tavoitteiden osalta on huomattava niiden pitkäjänteisyys, joten asetetut tavoitteet on tarkasteltava pitkällä aikajanelalla. Valtuuston hyväksymä uusi strategia toimintavuosille 2013–2017 (KV § 88/9.12.2013). Sitovat tavoitteet:

- 1) välittömien kustannuksiin vaikuttavien toimenpiteiden etsiminen (2013 >)
 - 2) rakenteellisten uudistusten aikaansaaminen pitemmällä aikavälillä (2014–2015), yleinen talouskehitys huomioiden
- Taloudelliset reunaehdot: menokehitystä leikataan, v. 2015 tilinpäätös ylijäämäinen, tuottavuuden parantaminen, toimintakatteen kasvun leikkaaminen. Toteutumat: irtisanomiset (8 henkilöä), harkinnanvaraisten avustuksien leikkaaminen 10 %:lla, ei palvelutuotannossa käytettävien kiinteistöjen myynti, investointihankkeiden rajoittaminen 4 milj./vuosi (Tasekirja 2014, sivu 12)

Muutos edellisiin strategioihin on, että se vastaa muuttuvan maailman ja ympäristön tarpeisiin. Herää kuitenkin kysymys: v. 2014 vähentyi 150 asukasta, olemmeko onnistuneet?

Leppävirran väkiluku – kehitys

Kunnan asukasluku oli vuoden 2014 lopussa 10.020 asukasta. Väestö väheni vuoden aikana 150 asukkaalla (10 170).

Väestökato asettaa kunnan toiminnalle haasteita. >>**Väestö – koko maa 31.12.2014**

Ikä	Miehet	Naiset	Yhteensä
0-4	153 486	146 650	300 136
45-9	155 317	148 856	304 173
10-14	149 597	142 702	292 299
15-19	156 492	150 090	306 582
20-24	174 762	167 324	342 086
25-29	174 020	165 545	339 565
30-34	183 123	172 264	355 387
35-39	177 106	167 323	344 429
40-44	160 576	154 103	314 679
45-49	181 712	177 605	359 317
50-54	188 443	187 142	375 585
55-59	183 866	187 031	370 897
60-64	183 321	191 909	375 230
65-69	181 087	195 527	376 614
70-74	110 037	128 836	238 873
75-79	85 233	113 191	198 424
80-84	55 027	88 410	143 437
85-89	28 807	62 427	91 054
90-94	8 472	27 055	35 527
95-	1 379	6 080	7 459
Yhteensä	2 691 863	2 779 890	5 471 853

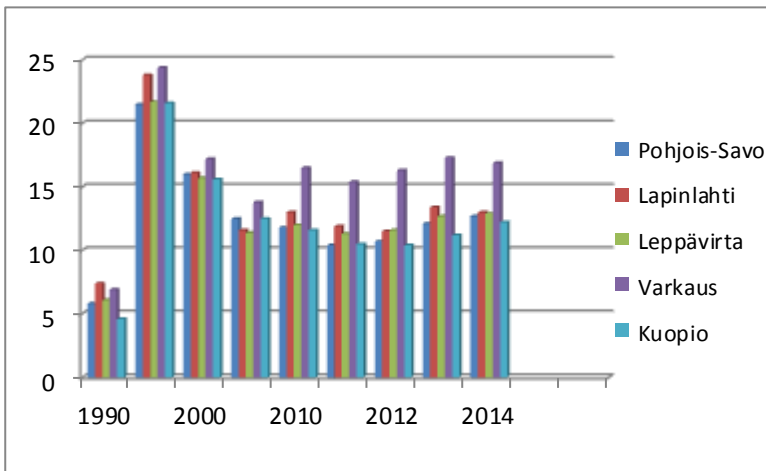
V. 2014 oli miesten keski-ikä 40,6 ja naisten 43,4 v
100 vuotta täyttäneitä oli 741, joista miehiä 100 ja naisia 641. Lähde: Tilastokeskus, väestötilasto

Väestöennuste	2020	2030	2040	2050	2060
Väkiluku	5 631 000	5 848 000	5 985 000	6 096 000	6 228 000
0-14 v	% 16,6	% 16,0	% 15,4	% 15,4	% 15,2
15-64 v	% 60,8	% 58,4	% 58,4	% 57,7	% 56,6
65 -	% 22,6	% 25,6	% 26,2	% 26,9	% 28,2

Tilastot osoittavat että väki vähenee ja vanhenee

Elinkeinoelämän vilkastuminen, työpaikkojen lisääntyminen ja strategian mukaisesti saavutetut tavoitteet saavat aikaan muutoksen.

Työttömyysaste Leppävirralla v. 2014 14,9 % (v. 2013 13,3 %). Pitkäaikaistyöttömien määrä lisääntyi. Työttömyysaste mm. Turku 17,3 %, Tampere 18,0 %, Oulu 17,9 %, Jyväskylä 18,1 % ja Kuopio 13,9 %



Työttömyysprosentit Pohjois-Savon alueella 1990–2014. Vertailussa myös Lapinlahti, koska se on väkiluvultaan samansuuruinen kuin Leppävirta.

Vuoden aikana esille tulleita asioita:

Kuntarakenneselvitys: Kuntarakennelaki tuli voimaan 1.7.2013, rakennelaki velvoitti tekemään liitosselvityksen.

- * Valtuusto päätti selvityksestä Varkauden seudun kuntien sekä Kuopion seudun kuntien kanssa (KV § 30/ 25.2.2013)
- * Selvitys tehtiin Varkauden seudun kuntien kanssa; Varkaus, Joroinen, Heinävesi ja Leppävirta
- * Selvitys koettiin moniulotteiseksi ja valaisevaksi jokaisen kunnan kohdalta. Selvitysmiehen raportti aiheutti omat reaktiot jokaisessa kunnassa.

Leppävirta korosti erityisesti itsenäisen kunnan merkitystä ja antoi siitä oman lausuntonsa. (KV § 5/ 23.2.2015)

P-Savon kuntaliitokset: 1.1.2005 Vehmersalmi liittyi Kuopioon ja Kangaslampi liittyi Varkauteen, 1.1.2011 Karttula liittyi Kuopioon sekä Lapinlahti ja Varpaisjärvi yhdistyivät, 1.1.2013 Nilsjä liittyi Kuopioon ja 1.1.2015 Maaninka liittyi Kuopioon.

Sote Sosiaali- ja terveydenhuollon järjestämislakiin, HE 324/2014. Leppävirta antoi kirjallisen kannanoton asiaan maaliskuussa 2015. Uusi soterakenneluonnos ei tunnista Kysteriä. Luonnos mahdollistaa maakuntaan neljä perustason aluetta; Varkauden, Kuopion, Siilinjärven ja Iisalmen. Laajan perus- ja erikoistason palveluiden edellyttämän väestöpohjan täyttää ainoastaan Kuopio. Asia ratkennee kevään 2015 aikana.

Hyvinvointikertomus 2015–2016: Kunnan on terveydenhuoltolain mukaan mm. seurattava asukkaitensa terveyttä ja hyvinvointia sekä niihin vaikuttavia tekijöitä väestöryhmittäin sekä kunnan palveluissa toteutettuja toimenpiteitä. Laki vaatii, että asiasta on raportoitava valtuustolle vuosittain, minkä lisäksi valtuustolle tulee laatia kerran valtuustokaudessa laajempi hyvinvointikertomus. Kertomus on sähköisessä muodossa. Esittely 29.9.2014, hyväksytty KV 15.12.2014 § 48

Luottamusmieshaastattelut: Teknisen-, koulu- ja perusturvalautakunnan puheenjohtajat olivat haastattelussa ja kertoivat lautakuntansa toiminnasta. Lautakunnissa jokaisella on oma lainsäädäntö, jota tulee noudattaa. Puheenjohtajat ovat hyvin motivoituneet oman lautakuntansa kanssa työskentelyyn. Lautakunta jatkaa haastatteluja.

SISÄINEN VALVONTA JA RISKIEN HALLINTA

Sisäisen tarkastuksen osalta on konserniohjeet päivitetty vuonna 2013, KH 25.11.2013

→ Vuoden 2014 talousarvion käyttösuunnitelman myötä hyväksytään samalla sisäisen valvonnan valvontasuunnitelma. Valvontasuunnitelma toimitetaan kunnanjohtajalle ja hän informoi tarvittaessa kunnanhallitusta.

- + Johtamisen ja sisäisen valvonnan yhteensovittamisessa ja toteuttamisessa on tapahtunut edistystä. Raportointi on tilinpäätöksissä järjestelmällisesti kehittynyt
- + Kunnan ja kuntakonsernin sisäistä valvontaa ja riskienhallintaa koskevat perusteet on hyväksytty kuntalain edellyttämällä tavalla
- + Talousarvioesityksessä olivat hallintokuntien esitykset hyvin esillä ja luettavissa

- Edelleen on puutteita tiedonvälityksessä ja seurantamenetelmissä
- Kiinnitettävä erityisesti huomiota laskujen käsittelyssä mm. arvonlisäveron tiliointi. Tilintarkastajan huomiot vv. 2014 ja 2015

TALOUDELLISTEN JA TOIMINNALLISTEN TAVOITTEIDEN TOTEUTUMINEN

Kuntalain 71.3 § mukaan, jos kunnan taseessa on kattamatonta alijäämää, tarkastuslautakunnan on arvioitava talouden tasapainotuksen toteutumista tilikaudella sekä voimassa olevan taloussuunnitelman ja toimenpideohjelman riittävyyttä. Talouden raja-arvojen lisäksi ns. kriisikunnaksi lasketaan suoraan kunta, jossa kunnan tilinpäätöksen taseen kertynyt alijäämä asukasta kohti oli viimeisessä hyväksytyssä tilinpäätöksessä vähintään 1000 € ja sitä edeltäneessä vähintään 500 €. Kuntaliiton mukaan v. 2014 merkittävimmin on kuntien tulosta parantanut kuntien toimintojen tehostaminen.

Leppävirran tuloveroprosentti vuosina 2013–2015 on 20 %.

Veronmaksajista eläkeläisten osuus on kasvanut (321), palkanmaksajien osuus vähentynyt (-154)

Vertailu: Tuloveroprosentti Pohjois-Savon alue

- | | |
|--|------------------------------------|
| - 21,50 % = Juankoski, Rautalampi, Suonenjoki, | - 20,00 % = Leppävirta, Rautavaara |
| - 21,25 % = Siilinjärvi | - 19,75 % = Tervo |
| - 20,75 % = Kiuruvesi, Pielavesi ja Vieremä | - 19,50 % = Keitele, Lapinlahti |
| - 20,50 % = Iisalmi, Kaavi, Kuopio, Maaninka, | - 19,74 % = koko maa |
| Sonkajärvi, Varkaus ja Vesanto | Lähde, Kuntaliiton tiedustelu |

	2014	2013
Toimintatuotot	9 675 797,98	10 127 807,42
Toimintakulut	-62 416 644,10	-61 250 359,04
Toimintakate	-52 730 567,75	-51 100 139,50
Verotulot TA 32.455 000	32 472 916,44	32 283 145,78
Valtionosuudet TA 24.637 000	24 754 761,00	24 353 000,00
Vuosikate	5 015 331,62	6 279 558,47
<i>> on 1 037 115,62 e talousarviossa arvioitua parempi, mutta 1 264.226,38 e heikompi kuin edellisenä vuonna</i>		
Poistot käyttöomaisuudesta ja pitkävaikutteisista menoista	- 3.708 010,36	- 3 580 836,40
Kassan riittävyys = hyvä kassa = yli 30 päivää	26,43 pv	39,38 pv
Omavaraisuusaste	76,7 %	72,9 %
Suhteellinen velkaantuneisuus = 21,5 % mitä pienempi tunnusluku, sitä paremmat mahdollisuudet kunnan on selviytyä velan takaisinmaksusta tulorahoituksella	22,6 %	27,0 %
Vuosikate/asukas	501,00 €	617,00 €
Lainat /asukas	927,00 €	1.063,00 €
Konsernilainat/asukas	3 543,00 €	2 911,00 €
Tilikauden tulos	1 307 321,26 €	2 698 722,04 €

> oli 1 278 105,26 e arvioitua parempi, mutta 1 391400,78 e heikompi kuin edellisvuonna.

Ylijäämän hallitus on esittänyt kirjattavaksi tilikauden yli-/jäämätillille. Kumulatiivista ylijäämää on tämän jälkeen 5 165 602,41 € (v. 2013 5 067 821,04 €). Edellisillä tilikausilla muodostettu yhteensä 3.100.100 euron investointivaraus kirkonkylän päiväkotiin on purettu ja kirjattu poistoeron lisäykseksi hankkeen valmistuttua tilikaudella 2014. Päiväkodin tilikauden poistojen osuus 6.558 euroa on kirjattu poistoeron vähennykseksi. Poistoeron nettolisäys on 3.093.541 euroa. Kunnanhallitus tulee tästä esittämään kunnanvaltuustolle, tilikauden tuloksesta 1.307.321,26 €.

1. Muodostetaan 1.200.000 € investointivaraus Leivolan asumispalveluyksikön peruskorjaushanketta varten
2. 15.998,22 € rahastoidaan palovakuutusrahastoon
3. 97.781,37 € kirjataan taseen tilikauden ylijäämätillille. (Viite: Tasekirja 2014, sivu 33)

Investoinnit

Investointimenot olivat 5,4 M€ ja – tulot 1,2 M€ netto - 4,2 M€. Toteutuneita ovat mm. kirjasto, päiväkoti ja metsätaloussuunnitelma 10-vuodelle. Investointiosaan oli varattu määrärahoja yhteensä 5 995 000 euroa. Määrärahaa käytettiin 5 355 055,59 euroa, määräraha alittui 639 944,41 e. Investointitulot arvioitu 354 000 e ja toteutuma oli 1 164 052,17 e.

> Investointivaraukset – suunnitelma – vaikeat valinnat tulevaisuudessa, koska kohteita on useita odottamassa



Leppävirran kirkonkylän uusi päiväkoti leikkialueen puolelta kuvattuna



Peruskorjattu kirjasto Opintien suunnalta kuvattuna

HAVAINNOT ARVIOINTIKAUDELTA 2014

Yleis- ja taloushallinto

Ruokahuolto

Ruokapalvelut tuottavat ateriapalveluita perusturvan yksiköille, Kysterille, koulutoimelle ja henkilökunnalle sekä ateriapalveluita ulkoiseen myyntiin. Koulutoimelle ja päiväkodeille on oma ruokalista sekä vanhuksilla oma. Käytetään yhä enemmän lähi- ja kotimaisia elintarvikkeita. Konnuslahti ja Kurjala yhdistettiin keskuskeittiöön, säästöä n. 20.000 e/v.

- Asiakaskyselyjä on tehty Kivelän koululle ja lukiolle kouluruoasta v. 2011 ja v. 2015 tehdään uusi kysely.
- Asiakaskohtaisia keskusteluja käyty koulujen, päiväkodin, kotihoidon ja asumispalvelujen kanssa 1-2/v.
- Asiakasvalitukset ja vastaukset/toimenpiteen kirjattu ylös
- Työilmapiirikysely on tehty keittiön henkilöstölle v. 2014. Sairauspoissaoloja seurataan ja niihin reagoidaan.
- Riskien kartoitus tehty v. 2012. Riskit: Valppaana olo, aikataulut, tapaturmavaara, yksityöskentely, sijaisten saanti.
- Esimiehillä ei lomittajia.

Tulevaa: Ruokapalveluun ollaan valitsemassa esimiestä. Ateriatoomituksia on mahdollisuus lisätä.

Huomioinnit:

- + lähiruuun käyttö ja Itä-Suomen COACHing – työryhmän toiminta on positiivinen kehitys
- ruokapalvelun osalta haasteita riittää
- ruokahuollon henkilöstön tietotekniikan hankintaan ja kouluttamiseen on tarpeen kiinnittää huomiota niin, että tilaukset ja toimitukset saadaan toimimaan ajantasaisesti oikein ja virheettömästi
- ja riskien kartoitukset ja henkilöstön sijaisuus/varahenkilöjärjestelyt

- Yleis- ja taloushallintoon liittyen tarkastuslautakunta toteaa, että kopiointi on yhä enemmän siirtynyt luottamushenkilöiden kotikoneilla tulostettavaksi. Kopioiden lkm v. 2014 oli 44.090 kopiota vähemmän kuin v. 2013: kopiot 253 064 ja v. 2014 208 974 kpl /Tasekirja sivu 43

- Kuntalaisten palveluun vaikuttaa paljon tietojärjestelmien toimivuus. Käyttäjystävälliset nettipalvelut lisäävät itsepalvelun mahdollisuuksia ja asioiden hoitaminen helpottuu puolin ja toisin ja se tuo myös säästöjä kunnalle.

Elinkeinotoimi

Elinkeinotoimessa henkilöstömuutos, uusi elinkeinoasiamies (nainen) tuli kesällä 2014. Entinen viranhaltija jäi eläkkeelle syksyllä 2014. Elinkeinotoimen tehtäviä ovat mm. elinkeinon kehittäminen, yritysten toimintaympäristön kehittäminen, edesauttaa yritysten perustamista, kasvua ja kansainvälistymistä, kuntamarkkinointi, matkailun kehittäminen ja markkinointi. Vuoden 2014 aikana perustettiin 39 uutta yritystä ja lakkautuneita oli 15 kpl. Asiakaskyselyjä ei ole tehty.

Suosituks

- * yhteistyön kehittämistä ympäristökuntien kanssa
- * elinkeinopalvelusta tehtäväksi asiakaskysely
- * kunnalta pienyrityksiä kohtaan aiempaa aktiivisempaa huomiota

Perusturvalautakunta

Hoivapalvelut

Perusterveydenhuollon palvelut tuottaa Pohjois-Savon sairaanhoitopiirin Kysteri-liikelaitos. Vuoden 2014 aikana on aloitettu vastaanotto toiminnan kehittämistyö. Vuodeosastojen kuormitus on ollut alle 100 %. Erikoissairaanhoidosta on tullut jatkohoitoon entistä vaativampaa hoitotyötä tarvitsevia potilaita ja silloin on jouduttu käyttämään ylimääräistä henkilökuntaa. Siirtoviivemaksua ei ole tullut. Sairaanhoidopalvelujen kustannuksen nousivat edellisestä vuodesta 6,3 %, mutta alittivat talousarvioon varatut määrärahat n. 700 000 €. Alitus kohdistui sekä KYS:n että Varkauden sairaalan palveluihin.

	tavoite	toteutuma 31.12.
Kotona asuvat yli 75-vuotiaat	91–92 %	- 91,2 %
säännöllistä kotihoitoa	13–14 %	- 11,6 %
omaishoidon tukea saa	5-6 %	- 3,4 %
tehostetussa palveluasumisessa	6- 7 %	- 6,2 %
pitkäaikaisessa laitoshoidossa	2-3 %	- 2,6 %

Asiakastytyväiskyselyä ei vuonna 2014 tehty, tehdään v. 2015 aikana. Yli 75-vuotiaiden hyvinvointia edistävät kotikäynnit eivät olleet toteutuneet suunnitellulla tavalla. Kuntalaiset / ikäihmiset odottavat, että haastattelut käydään tekemässä. Asetetut tavoitteet toteutuivat lähes suunnitellusti, palvelujen saatavuus edellisen vuoden tasolla.

Suositukset

- * palvelujen toimivuuteen ja tehokkuuteen tulee panostaa, vaarantamatta palvelujen saatavuutta
- * lautakunnalle tieto asiakastytyväisyyskyselyn tuloksista
- * vuorohoitopaikkojen lisääminen takaa omaishoitajien jaksamista, myös äkilliseen ja lyhytaikaiseen hoitotarpeeseen
- * yli 75-vuotiaiden hyvinvointikartoitus saadaan hoidetuksi ajan tasalle (resurssipula mainittu Tasekirja sivu 63)
- * ikäihmisten päivätoiminta ympärivuoden toiminnaksi
- * tehostetun palveluasumisen lisääntymistä
- * Tarkastuslautakunta on tyytyväinen siihen että omaishoitajien virkistyspäivätoimintaa on pidetty, vaikka se tapahtuu pienelle ryhmälle

Esitys perusturvaltk:lle, että saadessaan selvityksen Seniori-liikuntakortista, antaa siitä tiedon tarkastuslautakunnalle.

Unnukoti, entinen Vehkaperän hoitokoti, siirtyi kunnalle 1.7.2013.

Viite: Perusturvaltk. 2.10.2014 § 53: Unnukodin toimintaa jatketaan, kunnes korvaavat tilat ovat käytössä.

Vajaakuntoisten palvelut: Talous ja toiminta toteutuivat suunnitellusti. Kehitysvammaisten laitoshoitopäivät laskivat yli 500 päivää. Erityisryhmien tukiasumista kehitetään edelleen.

Seniorikortti on koettu hyväksi ja sen käyttö on lisääntynyt ikäihmisten keskuudessa. Seniorikortin käyttöön on tarkastuslautakunta kiinnittänyt huomioita jo viime arvioinnissa. Perusturvalautakunta on selvittämässä vuoden 2015 aikana kortin käyttöä, joten lautakunta jää odottamaan selvityksen tuloksia. Viite: Perusturvaltk 16.12.2014 § 74

Varhaiskasvatus ja päivähoito

Lapsia kunnallisessa päivähoitossa ja esiopetuksessa 332 (302), lapsia yksityisessä päivähoitossa Leppävirralla 15 (23), lapsia yksityisessä päivähoitossa Varkaudessa ja Kuopiossa 23 (13).

Päiväkodit: kirkonkylän päiväkoti, Omenatarhan esikoulu, Kurjalan esiopetus, Perhepäivähoidon varahoitoryhmäperhepäiväkoti, Timolan päiväkoti, Viitosvintion päiväkoti (Oravikoski ja Paukarihti) ja Sorsakosken päiväkoti.

Kunnallisia perhepäivähoitajia on 18 ja yksityisiä perhepäivähoitajia 3.



Uusi päiväkoti aloitti toimintansa elokuussa 2014. Kolme toimipistettä jäi pois ja henkilökunta väheni 5:llä. Päivähoidon sähköinen asiointi alkoi huhtikuussa 2014 ja on todettu hyväksi.

+ Uusi päiväkoti kirkonkylällä on toimiva ja turvallinen ja siihen ovat tyytyväisiä sekä henkilökunta, lapset että vanhemmat

Koulutoimi

Koulutoimen henkilöstön tuleva määrä riippuu toteutuvasta kouluverkosta. Perusopetuksessa on 998 oppilasta ja lukiossa 121. Opettajia/vakinaisia on 95 ja sijaisia 14. Kielten opettajien eläköitymisestä johtuen ranskan ja venäjän opetuksen järjestäminen haasteellista. Kouluavustajia 26. Eläkkeelle on jäämässä v. 2015 kuusi (6) opettajaa. Kouluverkostoselvitystä on tehty ja vaihtoehtoja on tällä hetkellä kolme. Haasteena on Alapihan koulu, jota on korjattu kaksi vuotta sitten, sillä pärjätään n. 3-5 vuotta. Sorsakosken koulussa on yksi luokka, jossa on todettu hometta. Mustangin koulu lakkautettu 1.1.2015 lukien, oppilasjärjestelyt on tehty. Viite: Koultk 22.10.2014 § 8.



Kolme koulua 3-opettajaisia (Konnukslahti, Kurjala ja Timola), kaksi koulua 6-opettajaisia (Sorsakoski ja Oravikoski) yksi koulu, jossa on 14 perusluokkaa, yksi pienryhmä ja kolme erityisluokkaa (Alapihan koulu). Sorsakoski ja Alapihan koulu ovat hallinnollisesti samaa koulua lv. 2014/2015 alusta lukien, lisäksi on Kivelän yläkoulu ja lukio. Alapihan koulussa jatkettu yhteisopettajuutta, johon kytkeytyi OKM:n myöntämä erillinen avustus 54 050,56 € opetusryhmien pienentämiseksi (*lausunto Opetus- ja kulttuuriministeriölle*). Kivelän yläkoulussa jatkettiin samanaikaisopettajuutta 7. vuosiluokilla. Alapihan koululla on edelleen Comenius Regio-hanke käynnissä.

Kouluruokailusta tehdään asiakaskysely kevään 2015 aikana. Tasapainottamisessa on todettu, oppilasmäärän muutokset, toiminnan tehostamiset ja henkilöstön muutokset. Kouluikäntiavustajien viikkotuntimäärää ei ole supistettu. Koulutoimen menot alittuivat 480 000 euroa.

Koko maassa on lukiokoulutusverkostoa koskeva uudistus. Selvitetään, voidaanko kuntien välistä yhteistyötä laajentaa nykyisestä. Keväällä 2014 ylioppilastutkinnon suorittaneiden Leppävirran lukion opiskelijoiden puoltöäänien lukiokohtainen keskiarvo oli yli valtakunnallisen keskiarvon. Lukio toimii yhteistyössä Pohjois-Savon II asteen oppilaitosten ja verkko-opetuspalveluja tarjoavan ISOVerstaan kanssa. Leppävirran lukio oli laatuvertailun kärjessä: Valtion taloudellisen tutkimus-keskuksen (VATT) tekemässä lukiovertailussa suomenkielisistä lukioista pärjäsivät parhaiten Leppävirran, Mynämäen ja Reisjärven lukiot.

- Leppävirran lukioon hakeutuneiden määrän on laskenut. On tärkeää, että yhä useampi yhdeksäsluokkalainen valitsee oman kunnan lukion jatko-opiskelupaikakseen. Joten lukion markkinointi on tärkeää.
- Koulujen sisäilmaongelmiin on tehty puhdistuksia ja tarkastuksia, mutta ko. ongelmia pidetään edelleen haasteellisena.

Kulttuuri- ja vapaa-aikalautakunta

Avustusten jakamisperiaatteet on päivitetty ja otettu käyttöön. Kulttuuritoimen tapahtumia on järjestetty yhteistyössä yhdistysten ja seurojen kanssa. Kulttuuripalvelut sisältävät myös ystävyyskunta-, yhdistys- ja kylätoimintaa, liikunta- ja Soisalo-opiston palvelut sekä kotiseutumuseon toimintaa.

Haasteita: Kylätoiminnan kehittäminen, maaseutu-ohjelman seuranta ja päivittäminen, liikuntatoimen ostopalvelusopimusten päivittäminen.

Kulttuuri ja vapaa-aikalautakunnan menot alittuivat 14 000 euroa

Kunta täytti 375 vuotta ja samalla juhlittiin valtiopäivätoiminnan 150 -vuotisjuhlaa Leppävirtä-päivien aikaan.
Valtakunnallinen Demokratiapalkinto – Leppävirran kyläneuvosto palkittiin Helsingissä 14.10.2014.

Soisalo-opisto

Kansalaisopiston kursseja sekä taideopetusta ja aikuiskoulutusta on järjestänyt Leppävirralla v. 2008 alusta lukien Soisalo-opisto. Se toimii Varkauden kaupungin ylläpitämänä oppilaitoksena Heinäveden, Leppävirran, Joroisten, Leppävirran ja Varkauden alueilla sekä taiteen perusopetuksen laajan oppimäärän osalta myös Pieksämäellä.

- On kiinnitetty huomiota Soisalo-opiston sopimuksen avaamiseen ja sen ajantasaistamiseen.
(Viite: KH 18.12.2014 § 187)

Kirjasto

Kirjasto käsittää pääkirjaston ja kirjastoauton, lisäksi kirjastossa on 5 asiakaskäyttöön tarkoitettua tietokonetta. Kirjastossa on n. 95 000 kirjaa ja n. 10 600 kpl muuta materiaalia. Kirjastopalvelut paranivat peruskorjauksen myötä. Kirjaston lehtisalin aukioloajat lisääntyivät, kulunvalvontajärjestelmän avulla lehtisali ja kerhohuone ovat käytettävissä omaistoimisesti. Asiakastietokoneiden varauksessa eBooking-ajanvarausjärjestelmä.

Kirjastossa	2 014	2 013	2 012	2 011
- kävijöitä	90 186	87 924	108 396	114 596
- lainoja	83 440	181 229	208 178	216 494
- verkkopalv.	21 190	18 656	19 666	18 691

Opetus- ja kulttuuriministeriön alaiset valtakunnalliset kirjastotiedot löytyvät osoitteesta: tilastot.kirjastot.fi
Tilastotietokannassa voi verrata oman kirjaston toimintaa. ELY-keskukset tekevät vuosittain arvioiteja.
Kirjaston henkilöstö on osallistunut työturvallisuuskoulutuksiin, tämä oli aiemmin tarkastuslautakunnan huomioinnissa.
Kirjastoauto Tildassa tehdään n. 21 % lainoista. Autossa on invahissi, nettiyhteys, tulostus/kopiopalvelut, postimerkkien myynti ja mahdollisuus kuljettaa aikataulun puitteissa tavaraa esim. apteekilta. Asiakaspalautteet ovat kirjaston verkkosivuilla. Kuntapäivillä 2014, kirjastoauton kuljettaja Pekka Suhonen piti esitelmän Tilda-kirjastoautosta. Kuntapäivillä luennoivat myös kunnanjohtaja Matti Raatikainen ja kyläkauppias Pentti Kaulamo Konnuslahdesta.

Nuorisotoimi

Nuorisotoimen tehtävänä on lasten ja nuorten myönteisen kasvun ja kehityksen tukeminen, syrjäytymisen ehkäiseminen sekä kansalaisvalmiuksien ja sosiaalisten taitojen vahvistaminen luomalla monipuolisia ja laadukkaita harrastepalveluja sekä päihteettömiä vapaa-ajanviettomahdollisuuksia. Nuorisotoimi järjestää mm. iltapäivä- ja iltakerhoja, avointa nuorisotalotoimintaa, avustaja- ja kerho-ohjaajakoulutusta, retkiä, leirejä ja tapahtumia.

Nuorisotiloja on kirkonkylän Nuokkarilla ja Sorsakoskella, nuorten iltoja järjestetään myös haja-asutusalueella.

- Etsivän työn piirissä oli 36 ja starttipajalla 10 nuorta, käytännön toimintaa tehnyt Tukeva. Kaikki etsivään työhön ilmoitetut nuoret tavoitettiin.
- Nuorisotoimen budjetti alittui, toteutui 89 %, avustuksia vähemmän, kerhot ja leirit toimineet omalla henkilöstöllä Nuorisotakuun toimeenpanosuunnitelma hyväksyttiin kunnanhallituksessa 16.12.2013 ja tuli voimaan v. 2014 alussa ja sitä seurataan sekä täydennetään säännöllisesti. Suunnitelma on tehty yhteistyössä Leppävirran kunnan, sivistystoimen, koulutoimen, kouluterveydenhuollon, nuorisotoimen, sosiaali- ja perhetyön, Leppävirran seurakunnan, poliisin, puolustusvoimien, TE-toimistojen, Savon ammatillisen koulutus kuntayhtymän ja Leppävirran Yrittäjien kanssa.

Toteutuminen: Nuorisotakuu toteutui moniammatillisena yhteistyönä yli sektorirajojen.

Huomioinnit:

- + kirjastohenkilökunta on saanut erittäin hyvää yleisöpalautetta!
- + kirjaston toimitilat ovat asiakas- ja erityisesti lapsiystävälliset
- + positiivista kuntalaisen kannalta on, että lukusalin käyttö on mahdollista yli aukioloaikojen

Suosituks:

- * käytännön toimenpiteitä kylätoiminnan kehittämiseen ja maaseutuohjelman seurantaan ja päivittämiseen
- * nuorisotakuun ja siihen liittyvään monialaisen ohjausryhmän toiminta ja liikuntatoimen ostopalvelusopimuksen päivittäminen
- * Soisalo-opiston tilanne on todettu aiemmin ja koetaan positiiviseksi se, että sopimus avataan

Tarkastuslautakunta on kiinnittänyt huomiota kunnan omistamiin tauluihin ja taide-esineisiin ja esittänyt kokouksessaan 6.10.2014 § 36 että kunnan omistamat kaikki taideteokset luetteloidaan ja säilytetään asianmukaisesti

Tekninen toimi

Maapoliittista ohjelmaa on noudatettu. Maanhankintaa on tehty. Metsämyynti on toteutunut suunnitellusti, tuotto 371 000 €. Metsätaloussuunnitelma on päivitetty.

Kaavahankkeet: Oravikoski-Paukarlahti-Kotalahti osayleiskaava hyväksyttiin joulukuussa 2014 ja kirkonkylän osayleiskaava eteni hyväksymiskäsittelyyn

- Teknisen toimen menot ylittyivät n. 200 000 euroa.

Huomioinnit:

- * kunnan kiinteistöissä on tehty kunto- ja sisäilmatutkimuksia
- * konsultointi on lisääntynyt, vaikka asiantuntijahenkilökuntaa on palkattu
- * vesi- ja viemäriverkoston kartoittamiseen on korjaustarpeita
- * metsätaloussuunnitelman teettäminen ulkopuolisella taholla ennen metsätalousinsinöörin palkkaamista
- * Ilkivallan kustannukset ovat lisääntyneet ja toivotaan ilkivallan torjunnan onnistumista (*Viite Tasekirja sivu 98*)

Laajakaista hankkeen tavoite: Laajakaista kaikille Pohjois-Savossa 2011-2014.

Toteutuneet: Rautavaara 100 %, Iisalmi 99 %, Vesanto ja Vieremä 95 %, Sonkajärvi 90 %, Kiuruvesi 80 %, Lapinlahti 65 %, Keitele 60 %, Tuusniemi, Siilinjärvi ja Maaninka 30 %, Tervo 25 %, Pielavesi 20 %,

Rakentamatta: Juankoski, Kaavi, Kuopio, Leppävirta, Rautalampi, Suonenjoki, Varkaus

Leppävirta: Operaattori Savon Kuitu, alkavia rakennushankkeita ei ole tiedossa. Kaikkien hankealueiden rakentamisen käynnistymiseen vaikuttaa liittymien kysyntä ja rahoitus. Tavoite ei ole toteutunut.

Ympäristötoimi

Keski-Savon ympäristölautakunta: Leppävirta, Heinävesi, Joroinen, Pieksämäki ja Varkaus. Uusi terveystarkastajan virka täytettiin huhtikuussa 2014. Tavoitteet ovat toteutuneet suunnitellusti, menot alittuivat 36 000 €

Leppävirran kuntakonserni

Kuntalain mukaan kunta tytäryhteisöineen muodostaa kuntakonsernin. Kunnan tytäryhteisöksi katsotaan sellainen yhteisö, jossa kunta käyttää kirjanpitolain mukaista määräysvaltaa. Kunnalla on tällöin esimerkiksi määräysvalta yhteisössä, kun se omistaa enemmän kuin puolet yhteisön osakkeiden tai osuuksien tuottamasta äänimäärästä. Kuntakonsernin käsite ja määrittely tuli kuntalakiin v. 2007. Konserniohjaus on käytännössä tapahtuvaa konsernijohtamisen operatiivista ja toimenpanoa ja asetettujen tavoitteiden toteuttamisen seuranta ja arviointia. Konsernijohto tukeutuu työssään kunnan strategiassa, eri toimeenpano-ohjelmissa sekä talousarviossa ja -suunnitelmassa asetettuihin tavoitteisiin.

Tytäryhteisöt, kuntayhtymäosuudet sekä osakkuusyhteisöt 2014

	Kunnan omistusosuus	Kotipaikka	Tilikauden tulos
Tytäryhteisöt			
Leppävirran Kiinteistö Oy	100 %	Leppävirta	+ 36 372
– As Oy Savo 2 (55,6 %)			
– As Oy Leppävirran Mäenrinne (26 %)			
Leppävirran Virkistysuimala Leppäkerttu Oy	100 %	Leppävirta	+ 42 980
Leppävirran Monitoimitalo Oy	100 %	Leppävirta	- 58 165
Leppävirran Matkailukeskus Oy	100 %	Leppävirta	- 435
– yhtiö purkautunut v. 2014			
Yhdistelemättömät tytäryhteisöt			
Leppävirran Loma Oy	5,63 %	Leppävirta	
– lepäävä ns. pöytälaatikkoyritys			
Muut osakkuusyhteisöt			
Kiinteistö Oy Leppävirran Teollisuustalotie 1	40,00 %	Leppävirta	0
As Oy Leppävirran Sato	26,22 %	Leppävirta	
Leppävirta Arena Oy	24,00 %	Leppävirta	0
osuudet: Sport & Spa Hotel Vesileppis Oy 28 %			
Leppävirran Viri ry 27 %, Keilaseura Mainarit ry 21 %			
Leppävirran Virkistysuimala Leppäkerttu Oy 12 %			
Leppävirran kunta 12 %.			

Kuntayhtymät

Keski-Savon Jätehuollon liikelaitoskuntayhtymä	20,8 %	Varkaus	+ 2 595
Pohjois-Savon Sairaanhoidopiirin kuntayhtymä	3,5164 %	Kuopio	+ 73 848
Vaalijalan kuntayhtymä (kehitysvammaisten erityishuolto)	3,3125 %	Pieksämäki	+ 17 361
Itä-Suomen päihdehuollon kuntayhtymä	1,2168 %	Tuustaipale	- 211
Savon koulutuskuntayhtymä	1,112 %	Kuopio	+ 11 235
Pohjois-Savon liitto	4,0 %	Kuopio	+ 7 442

KH 9.6.2014 § 111: Konserniohjeen päivittäminen niin, että konsernin yleiset tavoitteet ja toimintaperiaatteet voidaan sisällyttää talousarviokäsittelyyn.

Leppävirran Kiinteistö Oy:n talous tervehtynyt ja toiminta selkiytynyt. Yhtiö tarjonnut kohtuuhintaisia vuokra-asuntoja. Asuntokysyntä on pysynyt ennallaan. Pieniä asuntoja kysytään enemmän kuin suuria. Kysyntään vaikuttaa työpaikkojen määrä sekä kunnan asukasluvun väheneminen. Vuokra-asuntojen käyttöaste on n. 94 %, kun jätetään laskuista Ukko I talo, joka on tyhjiillään. Ukko I:een on saatu ARA:lta vapautusta aravatalon käyttö- ja luovutus-rajoituksista. Ukkotalo on tarkoitus yhtiöittää ja laittaa asunnot myyntiin. Yhtiön talous toteutui v. 2014 + 36 372 €

Virkistysuimala Leppäkerttu Oy:n tavoitteet eivät kaikilta osin täytyneet, hotellitoiminnan haavoittuvuus havaittavissa esim. venäläisten turistien väheneminen. Omavaraisuusaste saatu nousuun, tavoite yli 29 %, tulos 31,23 %. Toiminta tarvitsee jatkossakin yhteistyön lisäämistä eri sektoreiden kanssa. Tulos + 42 980 € (tappiollinen edelliset kolme vuotta).

Leppävirran Monitoimitalo Oy:n rakennushanke toteutui huhtikuussa 2015, tarkastuslautakunta kävi tutustumassa.

Vesihuoltolaitoksen tulos alijäämäinen – 438 190,88 € (edell. – 402,233,09). Vesihuollon ulkoinen liikevaihto pysynyt lähes ennallaan, ulkoiset kulut ilman poistoja ovat kasvaneet edell.vuodesta 4 % (34 755, 54 e). Poistot ovat kasvaneet 806.260,39 eurosta 819 309,43 euroon. Vesihuoltolaitos pystyy lähes kattamaan vuosittaiset menonsa vesimaksuilla, mutta jäännöspääomasta maksettava korko vetää tuloksen reilusti alijäämäiseksi.

- + Kiinteistö Oy:n toimintaa on muutettu ja uudistettu
- Vesilaitoksen tulee pyrkiä kustannusvastaavuuteen

Huomiot monitoimitalo Areenasta ja sen ympäristöstä ovat seuraavia:

- pysäköintialueen toimivuuden parantaminen ja alueen laajentaminen (isot tapahtumat)
- keilahallin piha-alueiden pengerrys tulevan terassin kohdalta on tarpeen tarkistaa
- yhdyskäytävän kulkusillan kunnan tarkistaminen (silta notkuu) on tarpeen
- + monitoimihalli on toteutettu suunnitelmien mukaisesti ja mahdollistaa monipuolisen käytön

Viite 2.2.2014 tark.ltk: Kunnan tekemät sopimukset tulisi tarkistaa lakimiehellä, jotta mahdollisilta virheiltiltä vältytään

Henkilöstö

Kunnanvaltuusto 9.12.2013 päätti 25,5 henkilötyövuoden pysyvistä vähentämisestä vuosille 2014–2015. Neuvottelut käynnistyivät 8.1.2014. Kunnanhallitus 10.2.2014 päätti kahdeksan henkilön irtisanomisesta taloudellisin ja tuotannollisin syin. Tavoite: v. 2014–2015 ajalle 25 henkilötyövuoden säästö, vaikutus noin 0,450 milj. euroa/v. Henkilöstö v. 2014: Leppävirran kunta 491 (516), Leppävirran Kiinteistö 4 (1), Leppävirran Virkistysuimala Leppäkerttu Oy 12 (13), Leppävirran Monitoimitalo 0 (0) Yhteensä 507 (530)

V. 2014 vakinaisesta henkilöstöstä 227 henkilöä oli yli 50 vuotta täyttäneitä tai sitä vanhempia eli 55,6 %. Vakinaisen henkilöstön keski-ikä v. 2014 oli 49,43 vuotta (noussut edellisestä vuodesta 0,19 vuotta). Naisten osuus koko henkilöstä v. 2013 ja v. 2014 oli 80,4 %. Vanhuuseläkkeelle siirtyi v. 2014 17 (8), työkyvyttömyyseläkkeelle 2 (4), osatyökyvyttömyyseläkkeelle 3 (1), osa-aikaeläkkeelle 2 (4). Yhteensä 24 (17). Sairauden vuoksi poissaoloja v. 2014 yhteensä 7238 päivää (6869), kasvua 5,4 %. Henkilöstötuloslaskelma v. 2014 yhteensä 22 326 659 (22 470 788) – 0,6 %. Henkilöstön työtyytyväisyyskyselyn vastauksista kävi ilmi, että työilmapiiri on parantunut.

Suositukset:

- * henkilöstön koulutuksen, koulutustarpeen selvittäminen ja toteuttaminen
- * toistuvien sairauslomien syiden selvittäminen
- * riittävät huomiot ns. hiljaisen tiedon siirtämiseen

YHTEENVETO

Arviointikertomukseen ei ole merkitty niiden tavoitteiden toteutumista, joista toimintakertomuksessa on esitetty tiedot ja ne ovat tarkastuslautakunnan arvion mukaan riittäviä. Valtuustoon nähden sitovista tavoitteista toteutui vuonna 2014 noin 98,32 % (viite Tasekirja sivu 119), sitovia tavoitteita ei ollut kovin paljon. Valtuustoon nähden tavoitteiden edellyttämät konkreettiset toimenpiteet on määritelty hallintokunnittain vuosittain hyväksyttävässä talousarviossa ja –suunnitelmassa. On joitakin talousarviomäärärahojen sitovuustason ylityksiä, joille ei ole kunnanvaltuuston hyväksymistä. Valtionosuuksien perusteista ja käytöstä annetut tiedot ovat oikeita. Terveys- ja sosiaalipalveluissa palvelukustannukset kasvavat, ikääntyneiden osuus väestöstä kasvaa. Kunnassa on toimittu niin, että talous on pysynyt vakaana. Kunnan sisäinen valvonta ja konsernivalvonta on järjestetty tarkastetuilta osin asianmukaisesti. Toimintakertomus antaa riittävät tiedot kunnan toiminnasta ja taloudesta.

Tarkastuslautakunta arvioi, että valtuuston asettamat toiminnalliset ja taloudelliset tavoitteet kunnassa ja kuntakonsernissa ovat hyväksyttävässä määrin toteutuneet.

TARKASTUSLAUTAKUNNAN ESITYS KUNNANVALTUUSTOLLE

Tarkastuslautakunta hyväksyi vuoden 2014 arviointikertomuksen ja saattaa sen kunnanvaltuuston käsittelyyn.
Tarkastuslautakunta esittää kiitoksen kunnan henkilöstölle ja luottamushenkilöille hyvin tehdystä työstä.

Leppävirralla 11.5.2015



Riitta Räisänen
Puheenjohtaja



Pirjo Korhonen
Varapuheenjohtaja



Silja Miettinen
Jäsen



Raimo Pitkänen
Jäsen



Heikki Ropponen
Jäsen



Tuomo Räisänen
Jäsen



Reijo Sikanen
Jäsen