

Översiktsplan 2005

Hörby kommun

Översiktsplan 2005 för Hörby kommun

Redaktionsgrupp

Ingmar Tykesson, Hörby kommun

Bengt Persson, Landskapsarkitekterna i Lund AB

Tiina Sarap, Tyréns AB

Foton: Ingmar Tykesson, Tiina Sarap, Jan Elmelid/N, Jan Johannesson/N, Guttsman

Bearbetning av kartillustrationer: Tiina Sarap, Maria Persson, Anna Johansson Hörby kommun

Antagen av kommunfullmäktige 2005-12-12, Kf § 118

Innehållsförteckning

Bakgrund och läsanvisning	1
1 Hörbys framtid på en sida	4
2 Hörbys fyra bygder	5
3 Hörby centralort	6
3.1 Övergripande möjligheter, konflikter och konsekvenser	6
3.2 Mål och visioner för Hörby centralort – hitåt ska vi	8
3.3 Planerade större förändringar	8
3.3.1 Förändringar utmed E 22.....	8
3.3.2 Trafikförändringar inom tätorten.....	12
3.3.3 Kollektivtrafik	13
3.3.4 Industrimark	14
3.3.5 Fjärrvärmeanläggning	14
3.3.6 Bostadsbebyggelse	15
3.3.7 Fritid, friytor och grönstråk	16
3.3.8 Vård och omsorg	17
3.3.9 Skola och barnomsorg	17
3.4 Bevarandevärda Hörbymiljöer	17
3.4.1 Natur och biologisk mångfald	17
3.4.2 Kulturhistoria.....	18
3.4.3 Konsekvenser av planförslaget.....	19
4 Ringsjöbygden	20
4.1 Övergripande möjligheter, konflikter och konsekvenser	21
4.2 Mål och visioner för Ringsjöbygden	22
4.3 Ringsjöbygden som bostads- och livsmiljö.....	22
4.3.1 Bostadsbebyggelse	23
4.3.2 Service, samhällservice och socialt liv	24
4.4 Fritidsbebyggelse, friluftsliv och turism	24
4.5 Ringsjöns vatten	25
4.5.1 Vattenbruk och vattenvård	25
4.5.2 Fiske och fiskodling	26
4.6 Bevarandevärda Ringsjömiljöer	26
4.6.1 Natur och biologisk mångfald	26
4.6.2 Kulturhistoriska värden	27
4.6.3 Konsekvenser av planförslaget.....	27
5 Slättbygden	28
5.1 Övergripande möjligheter, konflikter och konsekvenser	29
5.2 Mål och visioner för slättbygden	30
5.3 Jordbruks- och landskapsutveckling	30
5.4 Slättbygden som bostads- och livsmiljö	31
5.4.1 Bostadsbebyggelse	32
5.4.2 Service, samhällsservice och socialt liv	32
5.5 Bevarandevärda slättbygdsmiljöer	33
5.5.1 Natur och biologisk mångfald	33
5.5.2 Kulturhistoria.....	33
5.5.3 Konsekvenser av planförslaget.....	34
6 Mellanbygden	35
6.1 Övergripande möjligheter, konflikter och konsekvenser	35
6.2 Mål och visioner för mellanbygden – hitåt ska vi	37
6.3 Jordbruks-, skogsbruks- och landskapsutveckling	37

6.4	Mellanbygden som bostads- och livsmiljö	38
6.4.1	Bostadsbebyggelse	38
6.4.2	Service, samhällsservice och socialt liv	38
6.5	Bevarandevärda mellanbygdsmiljöer	39
6.5.1	Natur och biologisk mångfald	39
6.5.2	Kulturhistoria	40
7	Kommunövergripande intressen.....	42
7.1	Miljö	42
7.1.1	Miljömål	42
7.1.2	Ekologiskt känsliga områden	42
7.2	Vattenförsörjning	47
7.3	Täktverksamhet	47
7.4	Gymnasieskola	47
7.5	Räddningstjänst	47
7.6	Infrastruktur	48
7.6.2	Bredband	48
7.6.2	Kraftledningar	48
7.6.2	Transport av farligt gods	49
7.7	Avfall	50
7.8	Förorenade områden	50
8	Mellankommunala intressen	51
8.1	Vattenvård	51
8.1.1	Ringsjön – Ringsjökommittén	52
8.1.2	Kävlingeåkommittén	53
8.2	VA-lösningar	53
8.3	Bredband	53
8.4	Grönstråk	53
8.5	Cykelvägar	54
8.6	Ridvägar	54
8.7	Skolor	54
8.8	Service och vård	54
8.9	Kollektivtrafik	55
8.10	Järnvägsprojektet Diagonalen	55
Bilagor	56	
A	Naturgeografi	56
	Geologi	56
	Jordarter	57
	Radon	58
	Vatten	58
	Landskapet	60
	Befintliga naturreservat	61
B	Kulturhistoria	64
	Ett förhistoriskt centralområde i Skånes inland	64
	Medeltid	66
	Landskapet före och efter skiftesreformerna	66
	Enskiftets och laga skiftets landskap	67
	Industrialismen med järnvägen	69
	Hörby tätort	69
	Vägmiljöer	72
C	Nationella miljömål	74
D	Riksintressen	75
	Naturvård	75

Kulturmiljövård	77
Natura 2000-områden.....	78
Värdefulla ämnen	79
Yrkesfiske och vattenbruk.....	79
Strandskydd	79
Totalförsvaret	79
Infrastruktur (väg E 22 och väg 13) samt kraftledningar	79
E Länsstyrelsens granskningsyttrande.....	

Bakgrund och läsanvisning

Detta är Hörby kommuns översiktsplan 2005, antagen av kommunfullmäktige 2005-12-12 Kf § 118.

Plan- och bygglagen, PBL, anger i 1 kap. 3 § att ”Varje kommun skall ha en aktuell översiktsplan, som omfattar hela kommunen. Översiktsplanen skall ge vägledning för beslut om användningen av mark- och vattenområden samt hur den byggda miljön skall utvecklas och bevaras. Översiktsplanen är inte bindande för myndigheter och enskilda.”

Målet med planen är långsiktigt och den bör därför ha ett tidsperspektiv på 10-20 år fram i tiden. Enligt 4 kap. 14 § i PBL skall kommunfullmäktige minst en gång under mandatperioden ta ställning till översiktsplanens aktualitet. Planen är således ett levande dokument som skall kunna revideras kontinuerligt. Den förra översiktsplanen, nedan kallad Öp 91, antogs 1992-12-21 och aktualitetsförklarades 2002-10-28 Kf § 87.



Figur 1. Hörbymasten är en klassisk symbol för Hörby och texten på radioapparaterna har gjort Hörby vida känt i världen. Foto: Ingmar Tykesson

Med hjälp av översiktsplanen kan kommunen styra investeringar i t.ex. vägar, vatten och avlopp. Den ska peka på utbyggnadsriktningar men kan även fungera som övergripande program för efterföljande planering enligt PBL, som t.ex. fördjupningar av översiktsplanen, detaljplaner och områdesbestämmelser. Planen ska också visa vilka områden vi vill skydda från exploatering.

Översiktsplanen ger uttryck för en målsättning där helhetssyn skall dominera för hur vi vill att samhällsutvecklingen ska ske och hur vi vill använda mark och vatten. Genom att låta planen fungera som ett miljöpolitiskt instrument kan en utveckling mot ett mer ekologiskt hållbart samhälle främjas. Planen anger bedömningar och avvägningar i riktning mot uppfyllelse av de nationella miljömålen och den ska även iaktta gällande miljö kvalitetsnormer.

Det är viktigt att vara medveten om att översiktsplanen inte är bindande utan endast vägledande. Den har därmed en styrande funktion när projekt och planer ska genomföras men besluten blir inte bindande förrän vid prövningen av detaljplaner/områdesbestämmelser eller marklov/bygglov då enskilda intressen vägs mot de allmänna.

Arbetet med översiktsplanen inleddes med en diskussion kring kommunens målsättningar och önskad samhällsutveckling. Ett diskussionsunderlag, Vision 2010, (1999-01-07) upprättades som underlag för ett seminarium under våren 1999, där kommunens tjänstemän och politiker medverkade. Utarbetandet av översiktsplanen grundar sig på ett av kommunstyrelsen fattat inriktningsbeslut (1999-10-25).

Stor vikt har lagts vid att göra översiktsplanen lätt tillgänglig för alla samhällsmedborgare och andra intressenter och vid att planen på ett tydligt sätt ska redovisa de fysiska förändringar som vi i Hörby kommun kan förvänta oss under de kommande 10 åren. Så har t.ex. kommunen delats in i fyra bygder efter de planerings- och andra förutsättningar som finns och allt som berör respektive bygd redovisas samlat. Vi har i görligaste mån undvikit tema-

tiska redovisningar för hela kommunen där var och en sedan får försöka lägga samman vad som gäller för mig och min del av Hörby. Istället är bakgrund, planeringsförutsättningar och planförslag samlade till bygderna. Vi har också försökt ta med så lite som möjligt av allmänna bakgrundsfakta och undvikit att presentera inventeringar och underlag som inte direkt ger förutsättningarna för planeringen eller har konkret betydelse för oss boende eller för utvecklingen. Dessa bakgrundsdata är istället samlade i bilagor.

Bärande för utformningen av översiktsplanen har varit att den endast ska presentera fakta, underlag och omständigheter som har betydelse för Hörbys utveckling under de 10-20 år planen gäller. Det gör att mycket bakgrundsfakta, generella målsättningar och andra allmänna uppgifter på allt från lokal till nationell nivå som vanligtvis finns i översiktsplaner bara redovisas i den utsträckning de har betydelse för Hörbys kommande utveckling. Det gör att översiktsplanen för Hörby inte innehåller särskilt mycket material eller texter som skulle kunna stå i vilken översiktsplan som helst utan innehållet är direkt relaterat till det som är viktigt för Hörby.

Arbetet i programfasen har pågått under hösten 2002. En redaktionsgrupp har haft löpande genomgångar med de kommunala tjänstemännen, med kommunstyrelsens AU, med LRF samt med byföreningarna. Generellt har uppläggningsen uppfattats som lättförståelig för invånarna och mindre väl överskådlig för tjänstemännens specialintressen.

En referensgrupp av erfarna planerare (Thomas Theander, Eva Sjölin, Klas Brunnberg och Mårten Dunér), har beretts tillfälle att ge synpunkter på den övergripande uppläggningsen i bygder. Uppläggningsen fick positiva omdömen och ansågs ha relevans just för kommuner med stor yta där förutsättningarna i kommunens olika delar är skiftande.

Utöver de nationella lagarna, de nationella miljömålen och EU:s fågel- och habitatsdirektiv har kommunen genomfört ett antal delutredningar som utgör underlag för översiktsplanen. De är:

- Förslag till skyddsområde vattentäkter (ansökan 2003-06-02)
- Förslag till lokalisering av reservvattentäkt för Hörby tätort (utredning 2002-09-17)
- VA-plan (preliminärt våren 2005)
- Trafikplan för Hörby tätort (antagen av KF 2003-02-24)
- Fördjupad översiktsplan för Ludvigsborgsområdet (antagen av KF 2003-05-23)
- Naturvårdsplan (antagen av KF 2001-04-23)
- Vindkraftspolicy (KF 2001-06-25)
- Miljübokslut 2001 (feb 2002)
- Handikappolitiskt program (antagen KF 2002-03-24)
- Vision 2010, omarbetad (antagen KF 2002-04-29)
- Kulturhistorisk översikt Hörby kommun (utredning sep 2002, bilaga)
- Lokalisering av bensinstationer utanför Hörby tätort (utredning aug 2002)

För den intresserade kan alla dessa underlag studeras på samhällsbyggnadsförvaltningen. Kommunen ska göra en risk- och sårbarhetsanalys som underlag för ett handlingsprogram. Hälsa, säkerhet och beredskap har belysts i översiktsplanen i den utsträckning dessa förhållanden är kända idag.

Det övergripande målet för planeringen är att skapa bästa möjliga livsmiljö för kommunens nuvarande invånare och för kommande generationer.

Planen har karaktären av en utvecklingsplan, där utgångspunkterna är de problem och möjligheter som kan skönjas. De åtgärder som föreslås bygger på en strävan att förbättra villkoren för alla oavsett kön eller ålder.

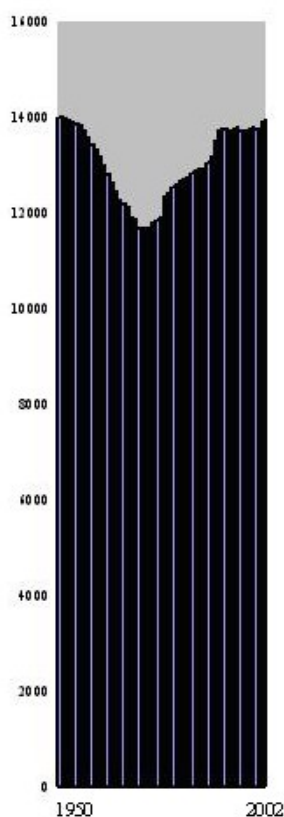
1 Hörbys framtid på en sida

Kommunfullmäktige har uttryckt en vision för Hörby 2010:

”Hörby är ett helt samhälle, som erbjuder en livsmiljö med trygghet, närhet och heltäckande service samt unika naturupplevelser. Det finns en bra balans mellan centralort, småorter och landsbygd. Hörby har en positiv framtoning och låter tala om sig långt utanför Skånes gränser. Det offentliga samtalet är livaktigt och präglas av stark vilja att gemensamt samlas kring de viktigaste frågorna i den fortsatta utvecklingen av Hörby. I Hörby bryr man sig om varandra och har nära till beslutsfattarna.”

För att öka läsbarheten och tillgängligheten till översiktsplanen är den indelad i fyra olika delområden, bygder, som belyses var för sig. De fyra bygderna är Hörby centralort, Ringsjöbygden, slättbygden samt mellanbygden. I mellanbygden ingår också skogsbygden. Denna uppdelning och disposition av planen görs mot bakgrund av att förutsättningarna, de förväntade förändringarna och de olika intressena som berörs är så olika i respektive bygd.

Målet är att värna om och att utveckla de befintliga kvaliteterna i Hörby kommun och att fortsätta att attrahera boende och företag. De största förändringar under de närmaste 10 åren



Figur 2. Befolkningsutveckling i Hörby kommun 1950-2002.

sof som påverkar planeringen i Hörby är kopplade till infrastrukturen, den nya trafikplatsen vid E 22 och väg 13/23. Ny bebyggelse planeras på de attraktiva platser som kan identifieras i kommunen. Även förtätning och permanentning av en del fritidshusområden kan väntas. Sammanlagt bygger översiktsplanen på en förmodad tillväxt med 350 bostäder under de kommande 10 åren. Förberedelser för ny etablering av verksamheter görs i tätorten. Grönstråk ska säkras inom tätorten och ut mot omgivande naturområden. Förbättring av Ringsjöns vattenkvalitet prioriteras och landskapets kvaliteter runt sjön utvecklas. Landsbygden ska vara levande och ge goda förutsättningar för lantbruk och andra verksamheter.

Det goda läget har alltid kännetecknat Hörby från tiden då här etablerades en samlande marknad för omgivande odlingsbygder (1748) till modern tid som boplats för aktiva inom kommunen samt för pendlare. Naturen, kulturhistorien och de särpräglade landskapskaraktererna är en viktig tillgång som bör utvecklas. Tillgången till effektiv kollektivtrafik påverkar också attraktionskraften för etablering av företag och för nyinflyttade boende. Jordbruket är och förblir dock viktigt för såväl sysselsättningen som för landskapet.

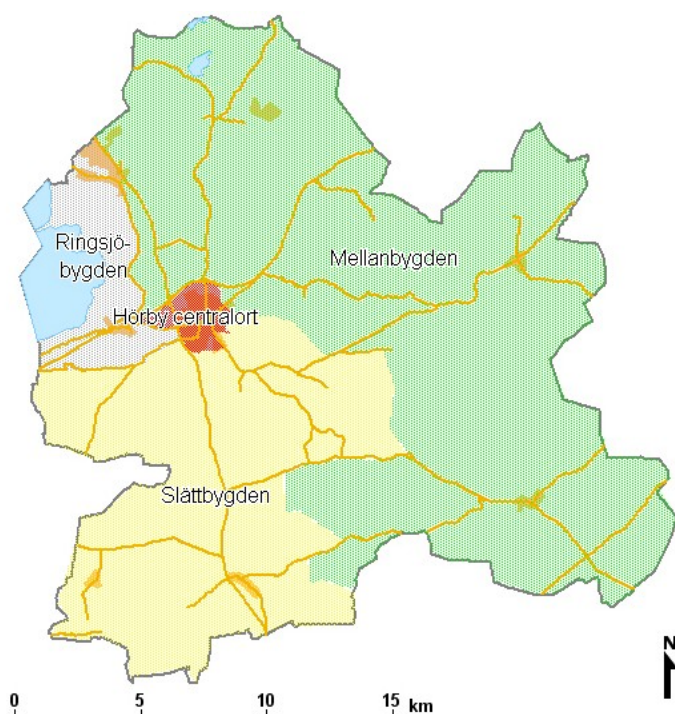
Kommunens historia och beskrivning av de natur- och kulturvärden som finns, redovisas som bilagor.

2 Hörbys fyra bygder

Hörby kommun består av fyra urskiljbara delar, bygder, som tillsammans utgör kommunen. De är Hörby centralort, Ringsjöbygden, slättbygden samt mellanbygden som också omfattar skogsbygden (Figur 3). De har var för sig olika karaktär och olika förutsättningar.

I översiktsplanen beskrivs visionerna, målen, de planerade förändringarna och konsekvenserna för varje bygd. Gränsdragningen är översiktligt gjord, då övergångarna mellan bygderna i realiteten är något flytande. Vissa orter ligger precis i gränsen mellan två bygder och berörs då av de båda aktuella bygderna. I tabell 1 åskådliggörs de tätorter som ingår i respektive bygd och även deras invånarantal.

Planen inleds för varje bygd med en sammanfattning av möjligheter, konflikter och konsekvenser. Dessa förtydligas längre fram i texten.



Figur 3. Indelning av Hörby i fyra olika bygder utifrån de landskapliga och planeringsmässiga förutsättningarna.

Bygd	Ort	Invånare
Hörby centralort	Hörby	Ca 6700
Ringsjöbygden	Ludvigsborg *	480
Ringsjöbygden	Lyby	189
Ringsjöbygden	Osbyholm *	305
Slättbygden	Askeröd	170
Slättbygden	Västerstad	70
Slättbygden	Östraby	250
Mellanbygden	Långaröd	147
Mellanbygden	Svensköp	140
Mellanbygden	S. Rörum	102
Mellanbygden	Önneköp	184
Mellanbygden	Ö. Sallerup *	65

Tabell 1. De fyra bygderna i kommunen består av följande tätorter med respektive invånarantal. Orter med asterisk (*) ligger precis i gränsen mellan två bygder.

3 Hörby centralort



Figur 4. Hörby har rötter som handelsort och dess centrum är mycket livaktigt. Foto: Ingmar Tykesson

Hörby har en gedigen och gripbar småstadsprägel med starka historiska rötter. Hälften av Hörby kommuns invånare bor i centralorten där det erbjuds ett bredare bostadsutbud än på övriga platser i kommunen. Stadskaraktären, handelsutbudet, goda kollektiva förbindelser till omgivande region samt tillgängligheten med bil är viktiga faktorer som bidrar till attraktiviteten i centralorten. Tillsammans med dessa finns höga natur- och kulturvärden i landskapet alldeles inpå samhället.

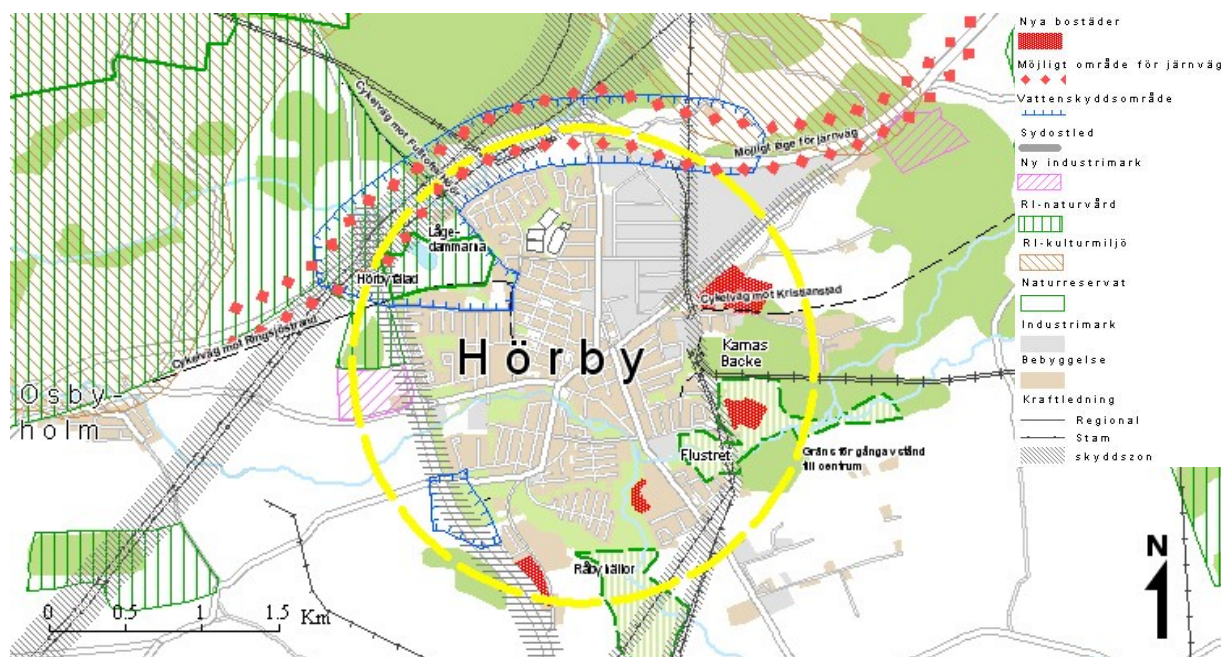
De riksintressen som finns i tätorten är vägarna E 22 och väg 13, kraftledningarna samt naturreservatet Hörby fålad.

3.1 Övergripande möjligheter, konflikter och konsekvenser



Figur 5. Råby hållor är ett av Hörbys centrala naturområden med stora naturvärden. Foto: Jan Elmelid/N

Den största förändringen är den planerade ombyggnaden av E 22 och de fyra trafikplatserna som är entréer till tätorten. Under avsnitt 3.3.1 redovisas de olika lägenas möjligheter, konflikter, konsekvenser och de krav kommunen ställer på eventuella exploater. På sikt kommer bensinstationerna i centralorten att flyttas till lägen med större säkerhet. Förutom bensinstationerna utgör trafiken i de centrala delarna samt transporterna på väg 13 och E 22 de största riskerna för hälsa och säkerhet i tätorten.



Figur 6. Sammanfattning av översiktsplanens viktigaste frågor för Hörby tätort.

Översiktsplanen omfattar även trafiken inom tätorten, en eventuell sydostled, nya industriområden, järnvägsprojektet ”Diagonalen”, ny bostadsbebyggelse samt grönstråk inom tätorten med förbindelse till närliggande grönområden.

Innan ovanstående förändringar kan komma till stånd är det viktigt att utreda påverkan på de tätortsnära riksintressena för naturvård och kulturmiljö samt de delar som berörs och ingår i Naturvårdsprogram för naturvärden.

Den planerade expansionen kan inom den närmaste tiden ske utan att tätortens yta växer utanför gångavståndens mått. Tät expansion kan stå i konflikt med att behålla naturkontakten nära centrum. En strategi för att värna om och utveckla grönstråk inom och från tätorten mot det omgivande landskapet redovisas i avsnitt 3.3.7. Den omfattar även de dammar som anläggs utmed Hörbyån för att förbättra vattenkvaliteten i Ringsjön och den biologiska mångfalden.

Befintlig kapacitet i reningsverket räcker för den förväntade befolkningsökningen inom centralorten. Utbyggnad av VA-nät och bredband sker för planerad bostadsbebyggelse och verksamhetsområde. Kapaciteten i skolor, omsorg och brandskydd bedöms i huvudsak räcka inom planperioden.

Utöver de bevarandevärda natur- och kulturmiljöerna som redovisas i avsnitt 3.4 utgörs de begränsande faktorerna för tätortens utbyggnad av Hörbyåns högsta vattenflöde, skyddsavstånd till kraftledningarnas magnetfält, buller från vägnätet samt skyddsområde för grundvattentäkt.

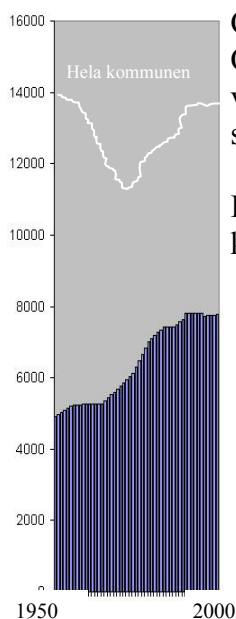
3.2 Mål och visioner för Hörby centralort – hitåt ska vi



Målet är att skapa stärkt småstadsidentitet med positiv image. Den byggs upp av omsorgsfull bebyggelseutveckling, vackert utformade gator och torg, lätt-tillgänglighet för biltrafik och för fotgängare och med de utvecklade stråken mot natur- och rekreationsområdena i omgivningen. Det ska vara bekvämt, trevligt och tryggt att arbeta, bo och handla i Hörby. Det är särskilt angeläget att fler barnfamiljer flyttar till Hörby.

Figur 7. Handelsorten Hörby har en behaglig småstadsmiljö med ett stort serviceutbud där den årliga marknaden är ett trevligt inslag.

3.3 Planerade större förändringar



Centralorten kommer enligt prognoser att växa ca 5 % under planperioden. Ökad efterfrågan på bostäder kan förväntas. En viss efterfrågan på mark för verksamheter kan också väntas, främst genom expansion av befintlig verksamhet.

I tätorten utvecklas småstadens kvaliteter, med ökad tillgänglighet, trafiksäkerhet, trygghet och identitet.

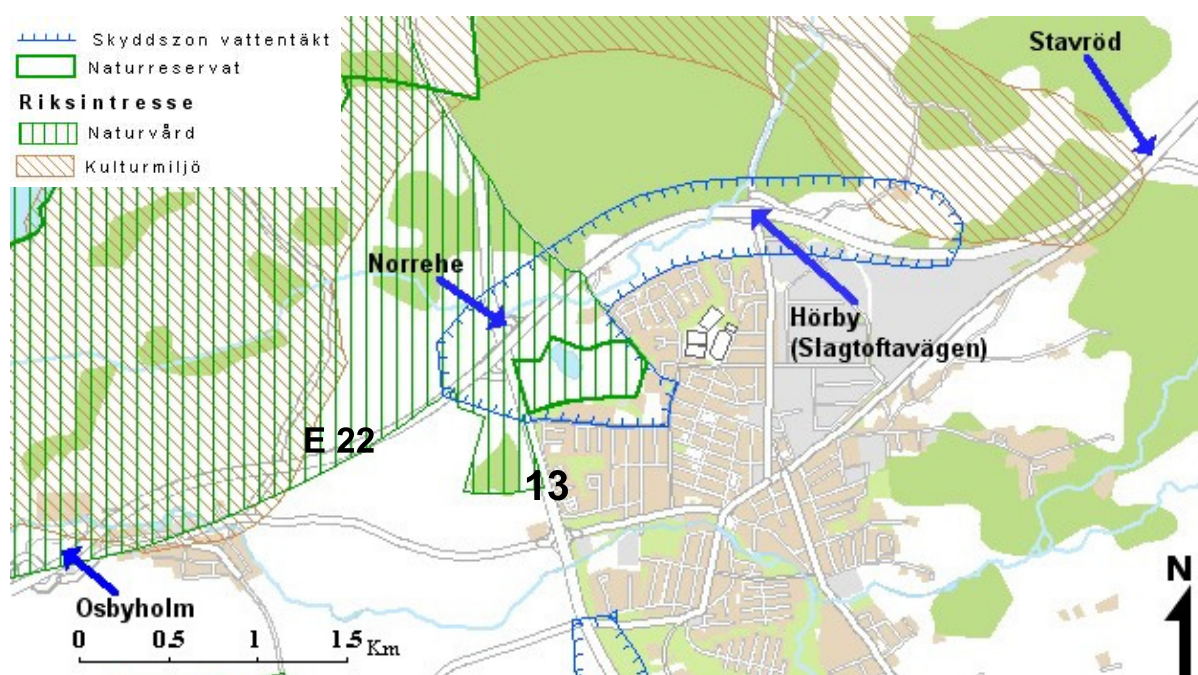
Figur 8. Befolkningsutveckling i Hörby centralort 1950-2000.

3.3.1 Förändringar utmed E 22

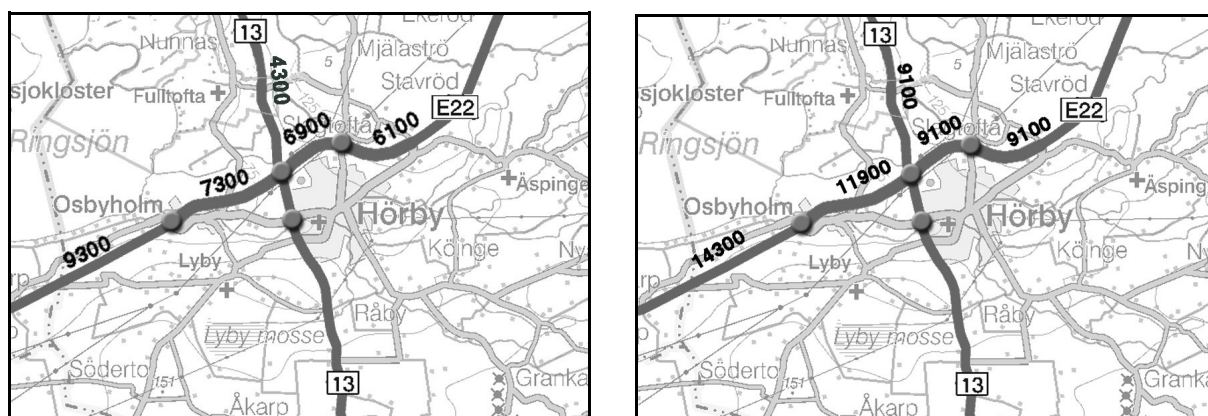
För att öka trafiksäkerheten kommer E 22 att byggas om under planperioden, om tillåtlighet ges. Det finns även planer på att sträckan Hörby – Rolsberga, väg 13 och E 22, ska överta funktionen som huvudtransportled från väg 23, som passerar mellan östra och västra Ringsjön. Ovanstående förändringar kommer att ha en positiv inverkan på trafiksäkerheten och även ha en positiv effekt för miljön vid de båda sjöarna. Däremot kommer effekten vara negativ för de boende och för miljön i de berörda områdena. Riksintressena för naturvård och kulturmiljö kan komma att påverkas negativt och innan en eventuell ombyggnad kan genomföras måste en eventuell påverkan utredas i kommande planarbete.

Miljön påverkas negativt då trafiken, inklusive transporter med farligt gods, kommer att öka. En ökning av luftföroreningar förväntas inom kommunens gränser, där huvuddelen beror på att trafiken delvis omfördelas. Risken för en farlig olycka bedöms inte öka eftersom vägens inbyggda säkerhet blir större. Buller är ett annat stort problem vid vägar men inledande studier indikerar endast en marginell höjning och noggrannare studier krävs för att kartlägga var bullerskyddsåtgärder ska sättas in.

Kommunen vill ha beredskap för eventuell efterfrågan på mark för verksamheter som attraheras till de fyra lägena Osbyholm, Norrehe, Hörby och Stavröd (Figur 9). Trafikflödet beräknas bli högst vid trafikplats Norrehe, där väg 13 möter E 22, eftersom trafikanter från Hörby kommer att passera på väg söderut och väg 13/23 kommer att fungera som en mer betydande transportväg (Figur 10). Vid en ombyggnad är det viktigt att se till att trafiksäkerheten vid Norrehe förbättras, speciellt för gående och cyklister.



Figur 9. De fyra trafikplatsernas läge.



Figur 10. Dagens trafikflöden på E22 och väg 13 samt beräknade trafikflöden, i enheten årsmedeldygnstrafik (ädt), efter ombyggnad där väg 23 flyttas till väg 13.

Fördelar	Nackdelar	Kommunens krav
----------	-----------	----------------

Osbyholm

Första mötet för resande från söder.	Riksintresse för naturvård. Visuell störning av miljön	Studier i en fördjupad översiktsplan.
--------------------------------------	---	---------------------------------------

Norrehe

Flest antal passerande fordon. Vacker utsikt från platsen.	Riksintresse för naturvård. Ingår i regionalt naturvårdsprogram. Ingår i nationell bevarandeplan. Skyddsområde för grundvattentäkt. Svårtillgängligt från tätorten.	Hänsyn till natur- och kulturvärden. Skyddsåtgärder för grundvattnet. Anslutning till kommunalt VA. Anläggande av cirkulationsplats från v 13/23 norr om E22.
---	---	--

Hörby (Slagtoftavägen)

God befintlig infrastruktur. God tillgänglighet från tätorten och från E22.	I sydost domineras omgivningen av industrier. Ingår i nationell bevarandeplan. Ingår i regionalt naturvårdsprogram.
--	---

Stavröd (Hörby norra)

Första mötet med tätorten från norr. God tillgänglighet från tätorten och från E22.	Stort avstånd till tätortens centrum. Kort avstånd till Ekerödsrasten. Riksintresse kulturmiljö.
--	--

Tabell 2. Eventuella verksamhetsetableringars för- och nackdelar vid de olika trafikplatserna, samt kommunens krav för etablering.

En eventuell etablering av verksamhet vid någon av de fyra föreslagna lägena kan komma att påverka riksintressena negativt och en etablering måste därför hanteras i detaljplanearbetet för att utreda påverkan och alternativ.

Osbyholm

Omgivningen domineras av en känslig kulturmiljö, främst godsmiljö, och riksintressen för både kulturmiljö och naturvård ligger i nära anslutning, norr om trafikplatsen.

Trafikflödet vid denna trafikplats beräknas vara det näst högsta, efter Norrehe, och därmed vara intressant ur etableringssynpunkt. Vid etablering av en eventuell verksamhet måste en noggrann kartläggning göras då området är känsligt för visuella störningar och har ett högt kulturhistoriskt värde.

Norrehe

Vid trafikplatsen finns stora natur- och kulturvärden på ömse sidor av de båda vägarna E 22 och väg 13/23. Området ingår i riksintresse för naturvård, Fulltofta, men det ingår även i en nationell bevarandeplan för odlingslandskapet samt ett regionalt naturvårdsprogram. I nära anslutning till trafikplatsen ligger naturreservatet Hörby fälad som även innehåller våtmarker. Marken vid trafikplatsen består av lättinfiltrerade gruslager och ligger inom skyddsområde för grundvattentäkt. För att skydda vattentäkten, vid förändrad trafiksituation, måste särskilda skyddsåtgärder vidtas.

Ur etableringssynpunkt förväntas denna trafikplats bli mest intressant, då här kommer att passera flest fordon per dygn. En lokalisering av verksamheter till denna trafikplats kan ge större konsekvenser än vägarna i sig själva. Kommunen ser mycket restriktivt på sådan etablering, men förordar lägen nordväst om trafikplatsen. Kraven på en eventuell etablering måste ställas så att grundvattnet i vattentäkten skyddas och skada på natur- och kulturvärden minimeras.



Figur 11. Korsningen mellan E 22 och väg 13/23 blir det intressantaste lokaliseringsläget för verksamheter när vägarna byggs om. Läget är dock känsligt med stora miljö- och naturvärden att värna om. Hela området är av riksintresse för naturvärden. Det är endast området som är markerat med gult som är möjligt att exploatera.

Hörby (Slagtoftavägen)

Sydost om trafikplatsen ligger ett industriområde och i sydväst ligger ett bostadsområde. På andra sidan E 22 ligger ett område, i nordväst, som ingår i nationell bevarandeplan för odlingslandskapet och i nordost ingår även området i ett regionalt naturvårdsprogram. Marken vid trafikplatsen består av sandig morän och ingår i ett skyddsområde för vattentäkt.

Trafikplats Hörby ligger strategiskt bra, med god tillgänglighet från både E 22 och tätorten, dessutom är den befintliga infrastrukturen god. Därmed är området intressant ur etableringssynpunkt. Det är dock viktigt att ställa krav på åtgärder för att skydda vattentäkten och även minimera åverkan på natur- och kulturmiljön.

Kommunen har som mål att på sikt flytta de tätortsnära bensinstationerna för att kraven på skyddsavstånd till bostäder ska uppfyllas. I och med sitt strategiska läge i förhållande till tätort och E 22 är trafikplats Hörby ett av förslagen till omplacering av bensinstationer. Vid en eventuell etablering måste en noggrann undersökning genomföras så att rätt skyddsåtgärder vidtas för att skydda grundvattentäkten.

Stavröd

Området i sydväst utgörs av Hörbys största industriområde medan området i väst-nordväst utgörs av riksintresse för kulturmiljön. Området ligger utanför Hörbys skyddsområde för vattentäkt.

Det är viktigt för Hörbys industriområde att Stavröd trafikplats kommer till stånd, då den största delen av transporter till och från området kommer att gå via Stavröd. I och med det befintliga industriområdet kommer det även att vara intressant att etablera verksamheter vid Stavröd. En nackdel kan dock vara att det är ett relativt stort avstånd till centrum och ett kort avstånd till Ekerödsrasten.

Stavröd är det andra förslaget för omplacering av bensinstationer. En förflyttning hit innebär dessutom bättre service till industriområdet då den tunga trafiken slipper åka inom Hörby för att tanka.

Uppfyllelse av miljömål

Utbyggnad av väg E 22, standardhöjning av väg 13 och eventuell omdragning av väg 23 öster om Ringsjöarna kommer att öka utsläppen från vägtrafiken. Det motverkar de nationella miljömålen frisk luft, ingen övergödning, begränsad klimatpåverkan och bara naturlig försurning.

3.3.2 Trafikförändringar inom tätorten

3.3.2.1 Tätortens gatunät

Tätortens gatunät utformas så att gående, cyklister, busstrafik och bilister ges möjlighet att få tillgång till centralortens utbud och aktiviteter. Utformningen av gatunätet görs mer trafiksäkert och mer lättorienterat. Utformningen av gångbanor och övergångsställen bearbetas för att reducera hastigheten och antalet olyckor. Konkreta förslag presenteras i den antagna Trafikplanen.

Ett åtgärdsprogram för buller inom centralorten har upprättats.

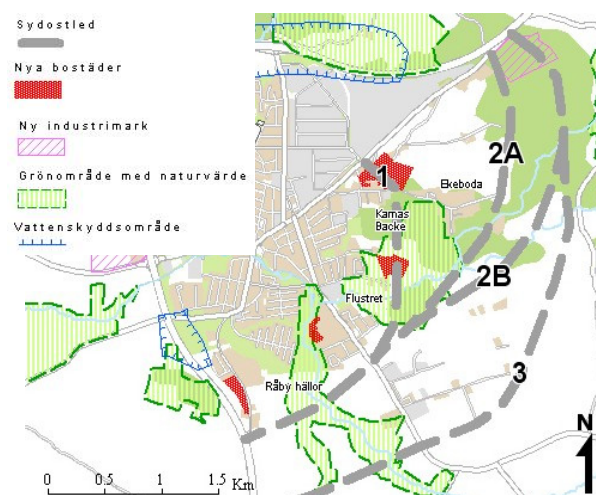
Trafiken står för huvuddelen av luftföroreningarna. De nationella kraven på halter av kvävedioxider, svaveldioxid, kolmonoxid, bly och partiklar regleras i *Förordningen om miljö kvalitetsnormer* för utomhusluft. Mätningar visar att halten föroreningar i centralortens luft väl understiger miljö kvalitetsnormerna. Miljö kvalitetsnormerna bedöms uppfyllas även i framtiden om trafikvolymen inte ökar mer än prognosen. En ytterligare miljö kvalitetsnorm som gäller halten bensen i luften kommer att gälla från 2010. Mätningar visar att denna norm blir mycket svår att uppfylla i centralorten.

Uppfyllelse av miljömålen

Trafiken i tätorten orsakar olägenheter bland annat i form av luftföroreningar och/eller buller för de boende i 800-900 fastigheter. Det motverkar miljömålet god bebyggd miljö.

3.3.2.2 Sydostled

Tillgängligheten med bil är en styrka för tätorten som samlande centralort, men skapar konflikter med gående i centrum. Trafiken genom centralorten är tidvis intensiv och trängsel förekommer. En förbifart diskuteras i sydost för att undvika detta (Figur 12). En sträckning utmed Råby hällor i söder och Ekeboda i öster innebär dock konflikter med naturvårdsintressena då både Råby hällor och Karnas backe ingår i Naturvårdsprogram för naturvärden. I förstudien är det därför viktigt att studera lägen tillräckligt långt söderut och österut så att natur- och kulturvärdena kan skonas. Sträckningen av alternativ 2A och 2B kommer att tangera ett område som ingår i Skogsvårdsstyrelsens framtagning av nyckelbiotoper.



Figur 12. För att avlasta trafiken i centrum planeras en förbifart "Sydostled". De olika alternativen för sträckning av "Sydostled" är 1, 2A, 2B och 3.

3.3.2.3 Gång- och cykelvägar

Målet med gång- och cykelvägarna är enligt Trafikplanen att de ska vara handikappsanpassade, trafiksäkra och inbjuda till användning. På sikt är målet även att sträva efter ett väl utbyggt gång- och cykelvägnät.

Det som eftersträvas är separata cykelbanor eller cykelfält vid vägar med högre hastigheter medan vägar med 30 km/h kan ha blandad trafik. Där gående och cyklister möter övrig trafik är det viktigt att sikten är god och hastigheten låg. För att höja trafiksäkerheten har kommunen tagit fram ett förslag till utbyggnadsordning där de viktigaste åtgärderna prioriteras.

3.3.3 Kollektivtrafik

3.3.3.1 Busstrafik

Tillgången på pendlarparkering är god i anslutning till busstationen. Hörby har en etablerad regional busstrafik till angränsande kommuner i sydost, via Sjöbo, och målet är att öka utbudet. Kollektivt resande minskar miljöbelastningen och genom att öka servicen blir denna transportform attraktivare. Detta görs genom att utöka den regionala busstrafiken på kvällar och helger. Målet är att bibehålla den nuvarande standarden för närtrafiken till landsbygden utanför centralorten samt till rekreationsområdena vid Ringsjön och på Linderödsåsen.

3.3.3.2 Järnvägen

Under planperioden ska kommunen aktivt arbeta för att en ny järnvägsförbindelse, "Diagonalen", förläggs till Hörby. Tanken är att den framtida järnvägen ska trafikeras med snabba regionaltåg och restiden med tåg mellan Kristianstad och Lund beräknas minska från 57 minuter till 27 minuter. När Blekinge kustbana elektrifieras och förbättras kan restiden mellan Malmö och Karlskrona komma att minska från 2 timmar och 46 minuter till 1 timme och 58 minuter. Tillgängligheten till Hörby ökar om persontrafik på snabba tåg kommer till stånd. Restiden till Malmö blir 26 minuter, till Köpenhamn 56 minuter och till Kristianstad 26 minuter.

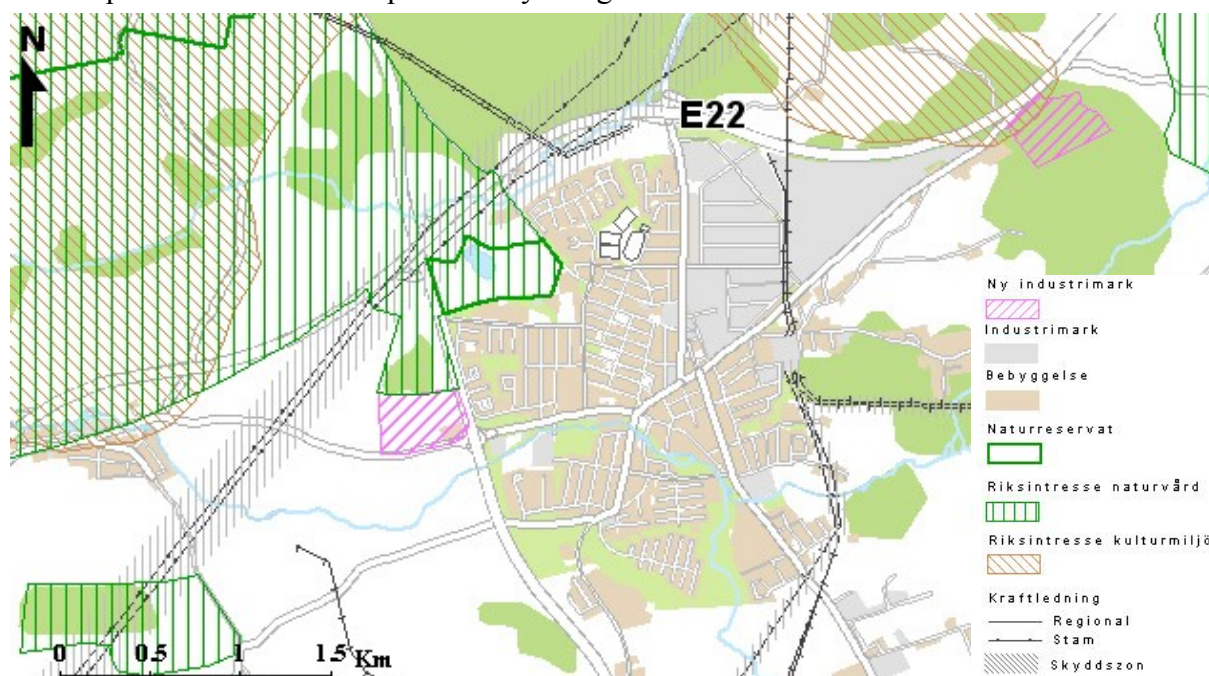
Kommunen kommer att verka för att järnvägen placeras norr om centralorten, intill väg E 22 som redan utgör en barriär, med en station vid Slagtoftavägen.

Uppfyllelse av miljömålen

Utbyggnad av kollektivtrafik, järnväg, gång- och cykeltrafik, bredband och andra åtgärder för att stimulera distansarbete medverkar till uppfyllelse av miljömålen frisk luft, ingen övergödning, begränsad klimatpåverkan och bara naturlig försurning.

3.3.4 Industrimark

I nordost, i sektorn mellan E22 och Kristianstadsvägen, har verksamhetsområdet Industriparken etablerats. Där beräknas behovet av mark för verksamheter kunna tillgodoses under den kommande 10-årsperioden. I detta område skall det läggas fiberkabel för bredband. Marken utgörs idag av en skogbevuxen sluttning och kommer att tas i anspråk söderifrån, vartefter efterfrågan växer. Målet är att i första hand bygga ut Industriparken men skulle det behövas mer kapacitet finns det även planer för ytterligare ett område vid Stavröd.



Figur 13. Två verksamhetsområden i Hörby centralort föreslås utvecklas under de kommande åren.

För att täcka det långsiktiga behovet finns det beredskap för ytterligare mark i ett område norr om Ringsjövägen, väster om centralorten. Detta område som ska fungera som ”reservmark” är tänkt att byggas ut från öster. Endast icke-miljöstörande industri, lagerlokaler o. dyl. kan bli aktuella. Marken är i det närmaste plan och lätt att exploatera.

Uppfyllelse av miljömålen

Ianspråktagande av ny mark för exploatering (vägar, industriområden, hus, m.m.) riskerar att motverka miljömålen god bebyggd miljö, levande skogar, ett rikt odlingslandskap, myllrande våtmarker, levande sjöar/vattendrag och frisk luft.

3.3.5 Fjärrvärmeanläggning

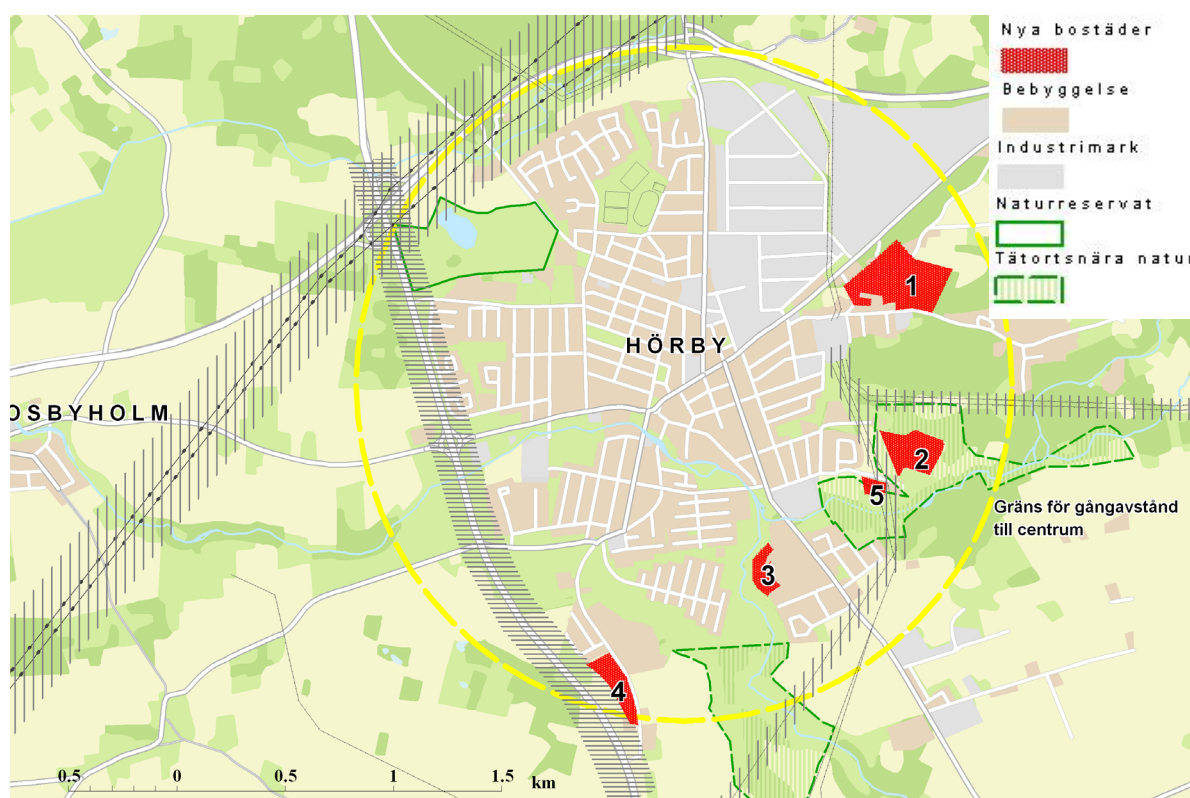
Hörby har en fjärrvärmeanläggning som är placerad vid Industriparken i nordost. Den försörjer i första hand de kommunala fastigheterna, men kommer på sikt även att bli tillgänglig för övrig bebyggelse.

Uppfyllelse av miljömålen

Fjärrvärmeanläggningen kommer att bidra mycket positivt i riktning mot miljömålen god bebyggd miljö, frisk luft, ingen övergödning, begränsad klimatpåverkan och bara naturlig försurning.

3.3.6 Bostadsbebyggelse

Målet med den långsiktiga planeringen av Hörbys bebyggelse är att skapa attraktiva lägen för bostäder. Hörby är omgivet av marker med höga naturvärden och det är oftast i sådana områden som det är attraktivt att bygga. Det är därför viktigt att den planerade bebyggelsen lokaliseras och inplaceras med omsorg så att omgivande miljöer kan bevaras. Genom att bevara och utveckla grönstråken från centrum och ut mot den omgivande landsbygden ökar tillgängligheten för Hörbyborna.



Figur 14. Det finns många goda lägen för bostäder i Hörby centralort och fyra huvudområden föreslås: 1=Stattena, 2=Högadal, 3=Lasarettområdet, 4=Georgshill och 5=Mackmyra. Förutom dessa områden finns det även möjligheter till komplettering bland den befintliga bebyggelsen och enstaka fina tomter.

Viss industri, trafikbuller samt kraftledningarnas magnetfält ger restriktioner för byggande av bostäder. Tätortens bostadsbebyggelse är idag utsatt för bullerstörning från vägtrafik och för att ta hand om problemet finns det en utarbetad strategi. Andra begränsningar för den planerade bebyggelse är vissa områden längs Hörbyån som riskerar att översvämmas vid extrema vattennivåer.

Vid den gamla järnvägsstationen har nya lägenheter byggts och på Stattena, öster om Kristianstadvägen, flera nya enfamiljshus. Stattena är ett av de områden som är utpekade som utbyggnadsområde och nya lägenheter är planerade i området Fleräng på Stattena. Huvudsakligen kommer dessa bostäder bestå av marklägenheter i ett eller två plan med blandad upplåtelseform. Hörby bostäder som planerar att bygga en del av lägenheterna kommer att tillhan-

dahålla hyreslägenheter medan de resterande lägenheterna blir bostadsrätter uppförda av HSB. Utöver dessa bostäder planeras även ett område med villor på området ”Stattena södra”. Vid behov finns det kapacitet att bygga ut området ytterligare med villor eller lägenheter allt efter vad marknaden efterfrågar.

Andra planerade utbyggnader är förlagda till söder om Georgshill och till Högdal i öster. Ett mindre område för bebyggelse planeras till ett läge på lasarettområdet och väster därom.

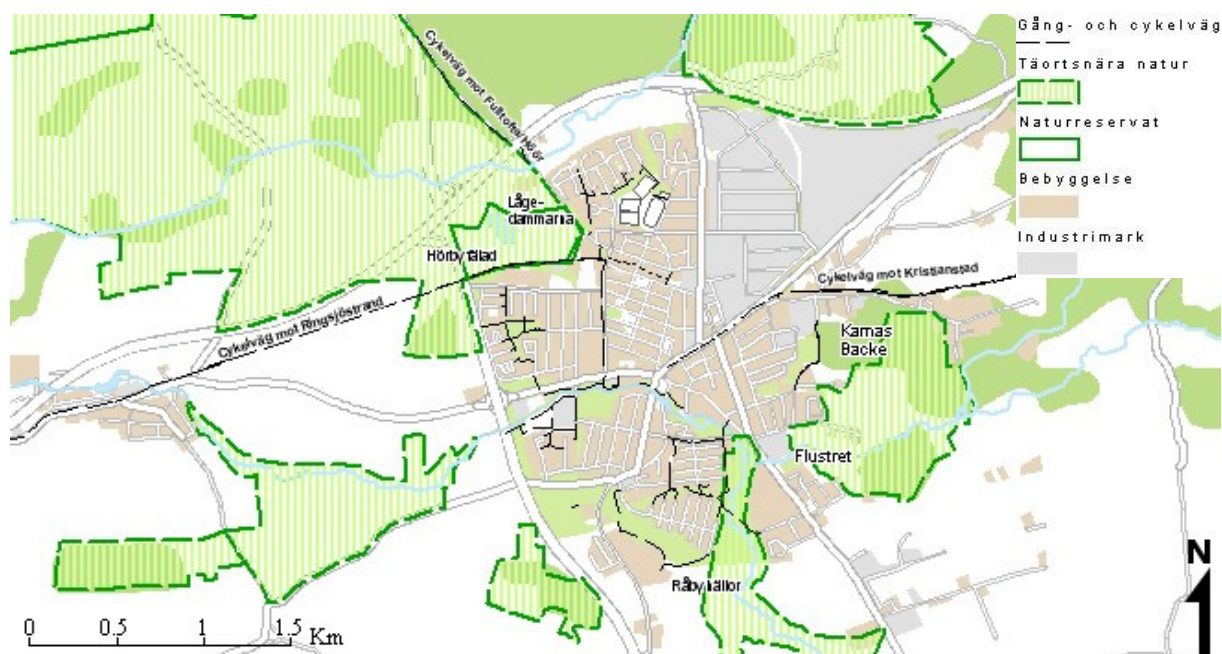
De planerade bebyggelseområdena ges olika karaktär, genom variation av t.ex. tomtstorleken. Ett uttalat mål är att attrahera fler barnfamiljer till centralorten.

Uppfyllelse av miljömålen

Ianspråkstagande av ny mark för exploatering riskerar att motverka miljömålen levande skogar, ett rikt odlingslandskap, myllrande våtmarker, levande sjöar/vattendrag och frisk luft. Felaktig vedeldning och fossila bränslen för uppvärmning motverkar miljömålen frisk luft, övergödning, begränsad klimatpåverkan, bara naturlig försurning och god bebyggd miljö. Utbyggnaden av fjärrvärme kommer att bidra till att luftkvaliteten förbättras.

3.3.7 Fritid, friytor och grönstråk

De tätortsnära rekreativomöjligheterna utvecklas. Det gäller promenadstråk utmed Hörbyån som är en mycket viktig tillgång för Hörbys rekreation och identitet. Det planeras promenadstigar som sammanbinder Flustret, Karnas backe och Råby hällor med Osbyholm och Ringsjöstrand. Även i andra riktningar skapas möjligheter till rekreativa promenader från tätortens centrum till det omgivande landskapet.



Figur 15. Hörby centralort ligger i ett underbart kultur- och naturlandskap med många fina miljöer och mycket grönska inom orten. Men även stråken ut mot Ringsjön, Linderödsåsen, Fulltofta och andra natur- och fritidsattraktioner bildar en fin väv av sköna rörelsemöjligheter.

Hörbyån och angränsande parkytor är en del av Hörbys identitet och bör utvecklas ytterligare. Vattenmiljö berikar rekreativskvaliteten och ökar den biologiska mångfalden. De dammar som anläggs utmed Hörbyån för att höja vattenkvaliteten i Ringsjön, kommer också att berika biologiska och rekreativa naturvärden. Ett fiskevårdsområde ska utvecklas i Hörbyån, vilket kommer att ha positiva effekter på turism, rekreation och närmiljön. Hörby kommer därmed att tillhöra en av de få orter i Skåne som kan erbjuda flugfiske efter öring mitt i tätorten.

En strategi med bevarade och utvecklade grönstråk inom och från centralortens centrum ut mot det omgivande landskapet ska utarbetas, i ”fingerform”. Kommunen har även planer på att skapa ett kommunalt naturreservat av fäladsmarken väster om väg 13, söder om väg E 22.

Uppfyllelse av miljömålen

De planerade nya våtmarkerna intill Hörbyån bidrar till att uppfylla miljömålen myllrande våtmarker, levande sjöar/vattendrag, god bebyggd miljö och frisk luft.

3.3.8 Vård och omsorg

I tätorten bereds plats för vårdbehövande från alla delar av Hörby kommun. Antalet särskilda boenden bedöms inte öka under planperioden. De eventuella behov som tillkommer kan mötas med utökade hemtjänstinsatser.

3.3.9 Skola och barnomsorg

Medan elevantalet på de högre stadierna om några år passerar en topp, talar mycket för att det totala antalet elever kommer att minska kraftigt genom hela perioden. En ökad byggnation och en kraftfull lansering av vad Hörby har att erbjuda är viktiga insatser för att motverka denna trend.

Förskolereformen har inneburit en kraftfull ökning av barnomsorgens behov. I kombination med ett ökat födelsetal kan ytterligare behov inte uteslutas. Hörby Kommun står väl rustat för att möta en expansion. Att nyttja befintliga resurser inom skola och barnomsorg på ett effektivt sätt borgar också för att kvalitén kan hållas fortsatt hög. Ett exempel på den höga kvaliteten är centralortens skolor som har ett mycket stabilt IT-nät.

3.4 Bevarandevärda Hörbymiljöer

3.4.1 Natur och biologisk mångfald.

Riksintresset Fulltofta berörs av att det blir ökad trafik på E 22. Naturreservatet Hörby fälad ligger intill tätorten och är ett ansikte utåt för Hörby i nordväst. Reservatet ingår i det större området Fulltofta som utgör riksintresse för naturvård. Råby hällor är en tätortsnära ravindal med betesmarker och skogspartier. Här finns många kulturhistoriska lämningar såsom fornåkrar och äldre boplatser. Flera rödlistade arter (hotade arter enligt officiella listor från Naturvårdsverket) förekommer rikligt. Det kan vara av intresse att skapa ett kommunalt naturreservat av Råby hällor.



Figur 16. Hörbyån är en viktig tillgång för hela ortens naturvärden och för en rik biologisk mångfald.
Foto: Ingmar Tykesson

Områdena vid Flustret samt Karnas backe och närliggande mark har stor betydelse som rekreationsområde för hela tätorten och ska därför hållas fritt från bebyggelse och annan exploatering. Kring Hörby tätort återfinns många områden som ingår i Naturvårdsprogrammet där ibland Karnas backe, Råby hällor och området vid Slagtofta.

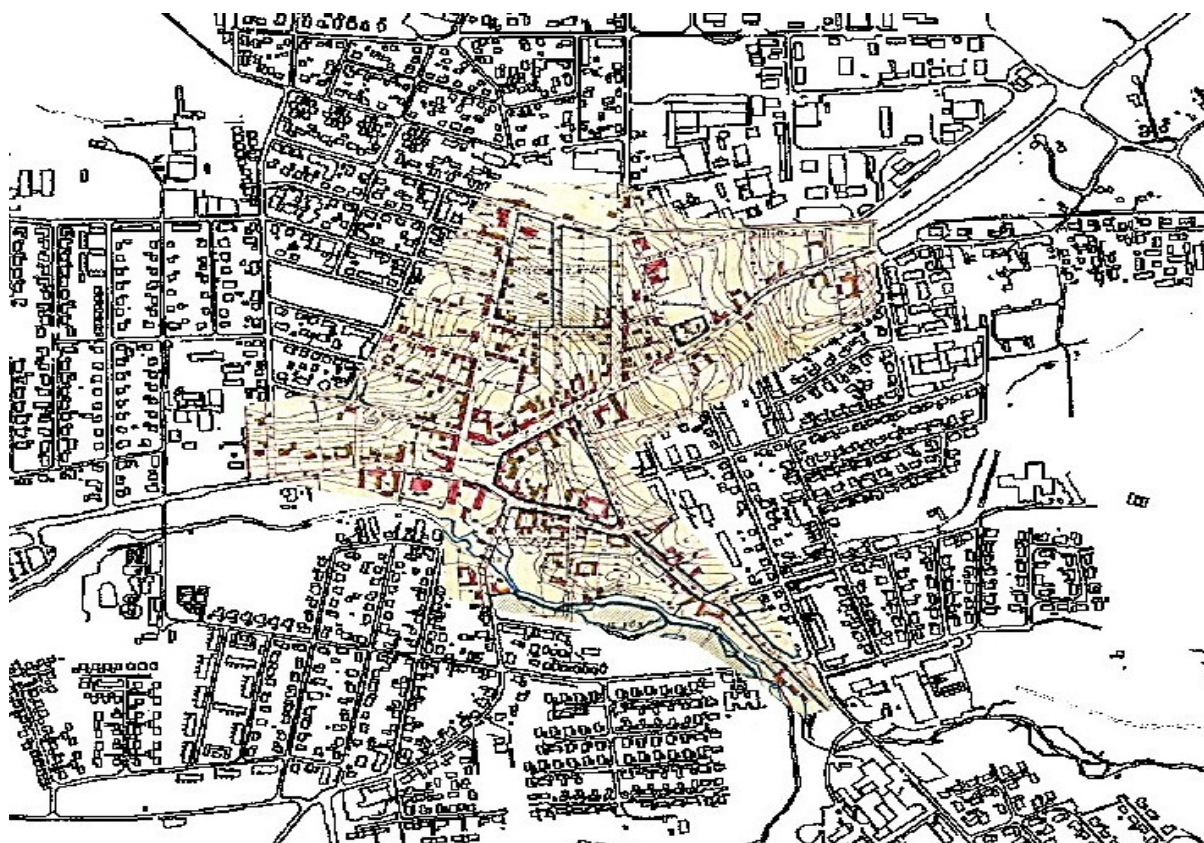
De anlagda fiskvägarna vid Flustret och Kvarndammen i Osbyholm möjliggör vandring av öring. Genom att göra Hörbyån till ett fiskevårdsområde kan en god fisketillsyn säkras liksom biotopvärden.



Figur 17. Flustret är ett mycket populärt utflyktsområde.
Foto: Ingmar Tykesson

3.4.2 Kulturhistoria

Från tiden före skiftesreformerna finns bitar av den gamla bystrukturen kvar i Hörby. Även andra kulturhistoriska rester från viktiga epoker i centralortens utveckling finns kvar, de återfinns bl.a. i olika delar av vägnätet och bebyggelsemönster samt torgen och enskilda byggnader. Nära inpå dagens tätort återfinns även rester av kulturlandskap med ett stort historiskt värde, Hörby fälad och Råby hällor. Det är viktigt att bevara alla dessa historiska rester för en framtida förståelse av samhällets utveckling från bondby till handelscentrum.



Figur 18. Hörbys rötter är från medeltiden, men den stora expansionen har kommit i modern tid. Kartan från 1896 visar ortens utbredning i gul ton, jämfört med dagens Hörby.

Liksom i många andra orter har kyrkan spelat en central roll för ortens utveckling. Kyrkan som ursprungligen är från medeltiden är tillsammans med prästgården en markör för Hörbys roll som sockencentrum under nästan 1000 år. Andra viktiga markörer är Tingshuset som utmärkte Hörby som centrum för Frosta Härad.

Hörby ligger geografiskt strategiskt mellan Kristianstadslätten och sydvästsånska slättbygdens centralorter, vilket delvis förklarar området utveckling. Rollen som del av en rikstäckande transportstruktur visas bl.a. genom valvbroarna från 1800-talet över Hörbyån, men det tydligaste tecknet är gästgiveriet. Gästgiveriet som anlades under 1600-talet, numera ersatt av hotellet efter en brand, bidrog till den ekonomiska tillväxten och drog även till sig andra näringsverksamheter. Det geografiska läget bidrog till att Hörby fick en marknad, vilket var en viktig tilldragelse för landsbygden, att marknaden var viktig för Hörby visar inte minst de många torgen som finns i centralorten.

Järnvägen och industriminnen är lämningar från industrialiseringen. Den största delen av industrierna var knutna till livsmedelindustrin med enstaka undantag bl.a. Hörby bruk.

3.4.3 Konsekvenser av planförslaget

Av de föreslagna förändringarna, är det främst sydostleden som kan påverka de tätortsnära natur- och kulturlandskapen negativt. Leden innebär samtidigt en minskning av genomfarts- trafik från söder mot nordost, vilket gynnar tätortens kulturhistoriska stadsbild.

4 Ringsjöbygden



Figur 19. Ringsjöbygden har stora värden som är knutna till natur- och kulturmiljön. Intressen och konflikter i denna bygd domineras av Ringsjön med dess möjligheter och begränsningar.

Foto: Ingmar Tykesson

Ringsjöbygden utgör i sin helhet en samlad miljö med stor särprägel, en resurs värd att värna om och att utveckla. Denna del av Hörby kommun har höga landskapliga kvaliteter med förhistorisk kontinuitet, både i de öppna hävdade jordbruksmarkerna och i skogsområdena. Från stora avstånd finns utsikt över Ringsjön. Här finns också de mest attraktiva platserna för ny bebyggelse inom kommunen.



Figur 20. Runt Ringsjön finns många andra naturvärden än bara sjön. Fulltofta strövområden är en regional angelägenhet.

Foto: Jan Elmelid/N

Stora delar av Ringsjöbygden utgör riksintresse både för natur- och kulturmiljövård:

- Riksintresset N 34 f, Fulltofta, som del av Äldre odlingslandskap på Linderödsåsen.
- Riksintresset N 34 i, Lyby, har blivit naturreservatet Askebacken med Lyby stubbskottsäng (Lst 2002-05-30).
- Riksintresse kulturminnesvård K 67 (M67) Fulltofta – Osbyholm – Nunnäs.
- Riksintresse för yrkesfiske, utgörs av östra och västra Ringsjön samt Sätöfta sjön.

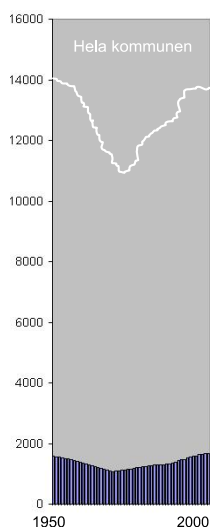
Det finns även riksintresse i form av Natura 2000 (Fulltofta - Ringsjön, Fulltofta och Östra Fulltoftaområdet), som till stor del överlappar ovan nämnda riksintressen. I området kring Ringsjön utgörs stora delar av riksintresse N 32 och K 67 av Fulltofta naturreservat.

4.1 Övergripande möjligheter, konflikter och konsekvenser

Ringsjöbygden utgör, genom den fantastiska utsikten över Ringsjön, en viktig potential för ny bebyggelse i Hörby kommun. Vyerna är viktigare än den direkta vattenkontakten och ska värnas genom att skogsplantering inte tillåts och genom att ny bebyggelse endast får ske i detaljplanelagt område.

Framförallt Fulltoftaområdet är att betrakta som ett kärnområde med mycket hög biologisk mångfald. Det är viktigt att det finns en geografisk buffert runt detta så att påverkan minimeras och arterna som finns kan bevaras och på sikt spridas. Behovet av denna buffert innebär att lägena för ny bebyggelse begränsas till direkt anslutning till befintlig bebyggelse i Ringsjöstrand, Osbyholm och i Häggenäs. För kommunen innebär permanentning av fritidshus och viss samlad expansion av bostäder att nya vägar och VA ska anläggas.

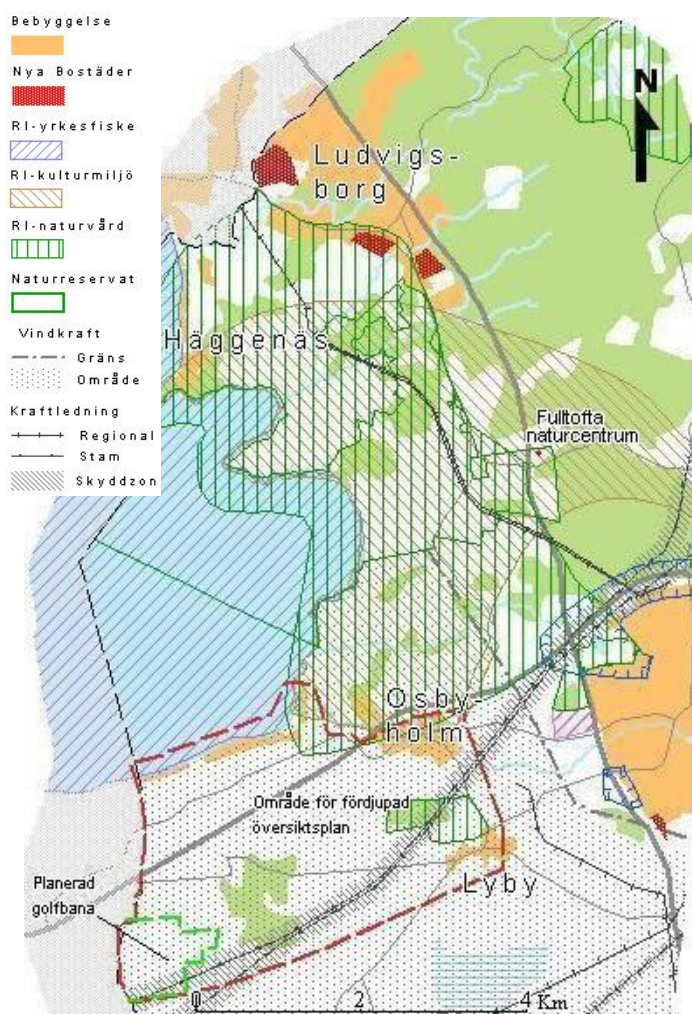
Ett naturcentrum med nya byggnader lokaliseras till Fulltofta (Figur 21). Ökad tillgänglighet för det rörliga friluftslivet är viktig, både för kommunens invånare och för regionen. Dessa anspråk är i konflikt med fritidsboende och permanentboende eftersom vissa sträckor av Ringsjöns strand är stängd för tillgänglighet genom fritidshusbebyggelse och åretrunthus.



Figur 22. Befolkningsutveckling i Ringsjöbygden 1950-2000.

Den planerade breddningen av väg 13, innebär att trafiken mellan Malmö och Höör i högre utsträckning än nu kommer att passera genom Hörby kommun, intill Ringsjöbygden. Tillgängligheten ökar, men störningarna kan också bli större.

Ringsjöns vattenkvalitet har stor betydelse för fisket, rekreationen och den biologiska mångfalden. Ny bebyggelse och omvandling av fritidsboende till åretrunthus får inte bidra till försämring av vattenkvaliteten.



Figur 21. Stora delar av Ringsjöbygden utgörs av riksintresse eller naturreservat.

4.2 Mål och visioner för Ringsjöbygden

Bygdens särprägel bevaras och utvecklas för att öka attraktiviteten för boende vid Ringsjön och för det rörliga friluftslivet i resten av bygden. Ringsjöns stränder och det natursköna landskapet ska göras mer tillgängligt och locka till utflykter från hela Öresundsregionen.

Vattenkvaliteten skall förbättras årligen till glädje för både yrkes- och fritidsfiskare, för den biologiska mångfalden och för de badande.

Byarna ska fortsätta att fungera som levande samhällen med skolor, service och kollektivtrafik. Målet är att behålla de skolor som finns nu.

4.3 Ringsjöbygden som bostads- och livsmiljö

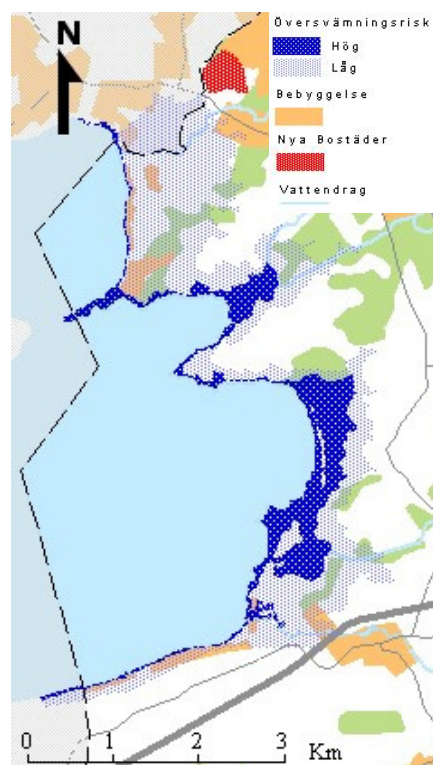


Figur 23. Hörbys attraktivaste bebyggelselägen är med strandtomt vid Ringsjön. Samtidigt är stranden det intressantaste målet för strövande, bad och annat rörligt friluftsliv. Foto: Tiina Sarap

I de flesta områden med vacker sjöutsikt är det stor efterfrågan på exklusiva bostäder, så är även fallet för Ringsjöbygden. På många platser står bebyggelsestrycket i stark konflikt med strandskyddet samt natur- och kulturvård. Detta har resulterat i en tendens att bygga stora enfamiljshus på strandtomter där det tidigare funnits fritidshus. Trenden kommer antagligen att fortsätta även om åretruntbebyggelse inte alltid passar ihop med fritidsbebyggelse.

Riskerna för höga nivåer på Ringsjöns vatten begränsar placeringen av ny bebyggelse till säkra nivåer (Figur 24). Detta gäller även områden som bebyggs nära vattendrag som riskerar att stiga vid kraftig nederbörd. Ny bebyggelse ska utformas så att naturligt översvämmande vatten inte skadar byggnaden.

Vid detaljplanläggning och vid prövning av bygglov och förhandsbesked inom översvämningsbenägna områden bör den tillkommande bebyggelsens höjdläge i förhållande till den högsta högvattenytan klarläggas.



Figur 24. Områden runt Ringsjön där översvämningsrisken är som störst.

4.3.1 Bostadsbebyggelse

Ny bebyggelse vid Ringsjön skall begränsas till direkt anslutning till befintlig bebyggelse för att skona landskapsbild samt natur- och kulturmiljön. Kommunen ser positivt på ombyggnad av fritidshus till åretruntboende och har som mål att så långt som möjligt säkerställa den tekniska försörjningen (VA) för att värna om Ringsjöns vattenkvalitet. I områden med ytligt grundvatten, framförallt i Osbyholm, begränsas byggnadsutformningen då källare kan vara olämpligt.

Trenden med att ersätta fritidshus med åretrunthus kan förklaras med att det i Ringsjöbygden krävs detaljplaner för ny bebyggelse utom där en ny byggnad ersätter befintlig byggnad. Det kan dock vara möjligt med en viss förtätning av befintlig bebyggelse vid Ringsjöstrand, förutsatt att det inte strider mot strandskyddet. Innan bebyggelse planeras i södra delen av Ringsjöbygden bör en mer omfattande undersökning göras, området utgör ett av Skånes bäst bevarade egnahemsområden och med utspridda rester av kulturhistorisk mark är området unikt. Vid en eventuell utbyggnad av bebyggelsen kan det uppstå vissa problem med VA-försörjningen och det är därför nödvändigt att VA-kapaciteten ökas.



Figur 25. Från Lyby har man härlig utsikt över Ringsjön. Här finns många fina bebyggelselägen och Lyby by har en trevlig radbykaraktär som är lämplig att bygga vidare på. Foto: Tiina Sarap

Övriga tänkbara utbyggnadsområden ligger inte i direkt anslutning till Ringsjön men i Lyby är det möjligt att skapa attraktiva tomter med storslagen utsikt mot Ringsjön. En fördjupad översiktsplan ska tas fram för Lyby där förutsättningarna ska klargöras för att skapa attraktiva bostäder med närhet till Ringsjön, den planerade golfbanan och till naturen. Andra alternativ med likvärdig utsikt kan vara områden vid Sextorp eller Vidablick.

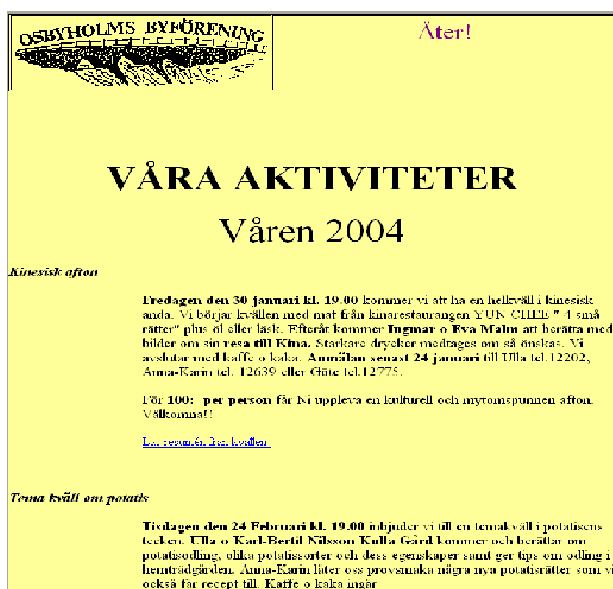
Vid Ludvigsborg har förberedelser i VA-nätet gjorts för att möjliggöra åretruntboende i fritidsområdena. Ny bebyggelse i området planeras i första hand att ske inom redan planerade områden. De områden där ny bebyggelse planeras är området som ligger norr om Röingevägen, marken som ligger väster om Fulltoftavägen och området som ligger söder om Ludvigsborgshems bostadsgrupp mellan Fulltoftavägen och väg 13. En mer detaljerad beskrivning finns i ”Fördjupad översiktsplan för Ludvigsborgsområdet” som antogs 2003-06-23 Kf §78. I detta dokument beskrivs även planerad breddning och trafiksäkerhetshöjande åtgärder av väg 13/23.

Uppfyllelse av miljömålen

Permanentning av fritidsområdet Röinge och fritidsområdena längs gamla vägen till Höör riskerar motverka miljömålen grundvatten av god kvalitet och ingen övergödning genom ökade utsläpp av spillvatten från enskilda avloppsanläggningar. Utbyggnad av kommunalt VA bidrar till uppfyllelse av dessa miljömål genom att de enskilda anläggningar för infiltration av bad-, disk- och tvättvatten försvinner. De slutna tankarna för uppsamling av klosett- vatten avvecklas vilket leder till minskade transporter som medverkar till uppfyllelse av miljömålen frisk luft och bara naturlig försurning.

4.3.2 Service, samhällservice och socialt liv

Ringsjöbygdens bebyggelse har bra lägen genom närheten till centralorten i söder och till Ludvigsborg i norr. I Lyby finns varken skola eller butik men avståndet till Osbyholm, där det finns butik, och till centralorten är relativt kort.



Efterfrågan på vård och omsorg samt skola och barnomsorg kommer att öka i takt med att antalet åretruntboende stiger. Ökat behov av vård och omsorg kan medföra behov av utbyggnad. Befintliga resurser inom Ludvigsborg och centralorten är för närvarande av den omfattningen att skolans och barnomsorgens behov kan mötas.

De boende i Ludvigsborgsområdet utgörs till stor del av pendlare, det är därför viktigt att bibehålla goda kommunikationsmöjligheter.

Figur 26. Osbyholm har, liksom många andra byar i Hörby, ett aktivt socialt liv och en egen hemsida.

4.4 Fritidsbebyggelse, friluftsliv och turism

Natur- och kulturvärdena utgör det viktigaste motivet för att bosätta sig i Ringsjöbygden. Genom att lokalisera ny bebyggelse i direkt anslutning till den befintliga, skyddas de stora sammanhängande landskapsrummen från att styckas upp.

Bebyggelse blockerar nu långa sträckor av stränderna vid Ringsjön. Kommunen strävar efter att skapa tillgänglighet för allmänheten till vattnet vid Ringsjöstrand och vid Häggenäs. De stränder som finns på tomtmark ska bevaras som naturliga stränder och skyddas mot nybyggnation.

Studier för att anlägga ett stigsystem genom intressanta områden kommer att genomföras under planperioden. Framkomlighet för rörelsehindrade ingår i dessa studier.

Förbättrade möjligheter för iläggning av fritidsbåtar i Ringsjön ska skapas.



Figur 27. En viktig grund för Ringsjöbygdens attraktivitet som boplats är möjligheterna till en rik fritid med många former av friluftsliv. Den negativa publiciteten kring Ringsjöns vatten har tärt på förtroendet och det är en central framtidsfråga att förbättra vattenkvaliteten.

Foto: Jan Johannesson/N

Cykelväg finns mellan Hörby tätort och Osbyholm men ytterligare cykelvägar mellan Lyby-Osbyholm, Lyby-Hörby tätort och Ludvigsborg- Hörby tätort bör anläggas.

Riksintresset Fulltofta utgör ett kärnområde vars sydliga gräns tangerar E 22. Bullernivåerna närmast vägen blir högre än de är nu, men vistelsekvaliteten samt villkoren för flora och fauna bedöms förbli goda i områdets centrum.

4.5 Ringsjöns vatten

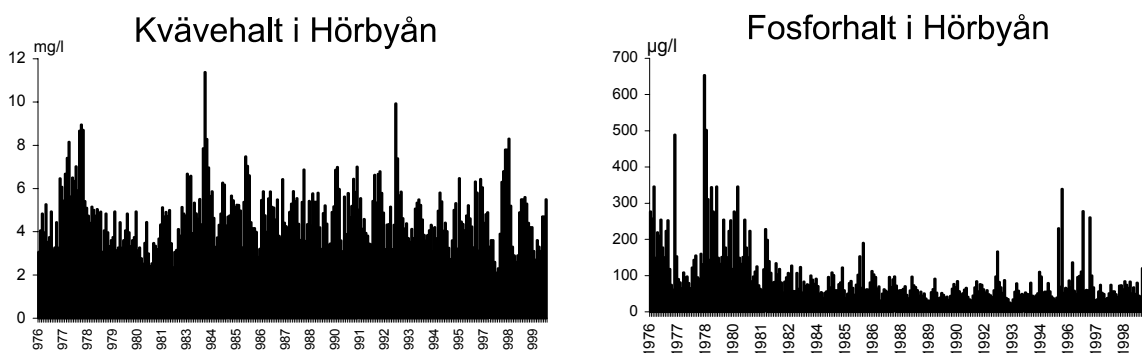
Vattenkvaliteten måste förbättras. Det görs bl.a. genom att dammar anläggs utmed Hörbyån och genom att de enskilda avloppen ersätts med anslutning till det kommunala avloppsnätet i de fall det är tekniskt möjligt och ekonomiskt rimligt.

4.5.1 Vattenbruk och vattenvård

Ringsjön är reservvattentäkt för Ringsjöverket, som idag försörjer västra Skåne med dricksvatten. Det finns ingen kommunal grundvattentäkt i Ringsjöbygden, men området är intressant för en reservvattentäkt.

Ringsjöns vattenkvalitet har försämrats under de senaste fem åren. Siktdjupet är fortsatt dåligt. Den utbyggda avloppsreningen har reducerat bakteriehalten och ytterligare arbeten genomförs för att reducera volymen ovidkommande vatten till reningsverket i Lyby. Under badsäsongen 2002, 2003 och 2004 rådde det badförbud vid Hörby-Ringsjöstrand.

Det är främst vattnet från Hörbyån som påverkar halten kväve och fosfor (Figur 28). Fördröjning av vattnet genom nyanläggning och restaurering av våtmarker och dammar ska därför göras i de nedre delarna av Hörbyåns avrinningsområde. Punktkällor, såsom dagvattnet från centralorten, omhändertas på liknande sätt.



Figur 28. Kväve- respektive fosforhaltarna i Hörbyån (som står för den största vatten- och näringstillförseln till Ringsjön) är svåra att påverka, men en viss tendens till minskning har visat sig de senaste åren. (Källa: Miljöbokslut Hörby 2001)

Kommunen deltar i Ringsjökommittén, ett samarbetsorgan inom vilket åtgärder och kontroll av Ringsjön sker. Målet är att öka siktdjupet och minska halten fosfor, kväve och bakterier.

4.5.2 Fiske och fiskodling

Ringsjön är en av Sveriges mest produktiva och har stor betydelse för både yrkes- och fritidsfisket. Det finns framförallt gädda och sik. Även fisket gynnas av förbättrad vattenkvalitet. Det finns mycket öring i Hörbyån. En del av ringsjööringen går upp och leker i Kvesarumsåns nedre delar. Åtgärder ska vidtas för att underlätta för vandring upp i fler vattendrag. Ett fiskevårdsområde ska bildas i Hörbyån.

Både de östra och västra delarna av Ringsjön ingår i Naturvårdsverkets förteckning över fiskevatten som ska skyddas enligt förordningen (2001:554) om miljökvalitetsnormer för fisk- och musselvatten. Ringsjön klassificeras som ”annat fiskevatten” och de angivna miljökvalitetsnormerna och riktvärdena är satta för att upprätthålla livskraftiga bestånd enligt fiskedirektivet (78/659/EEG).

4.6 Bevarandevärda Ringsjömiljöer

Det är de sammanhängande landskapliga natur- och kulturvärdena som utgör den stora kvaliteten i bygden. Ringsjöstranden har varit bebodd sedan järnåldern. Stora delar av området har i forna tider betats eller varit slåttermarker. Här finns öppna fält och terräng som är mer oregelbunden och kullig med större inslag av skogs- och hagmarker. Det mesta av området är klassat som riksintressen för naturvård, friluftsliv och kulturminnesvård som syftar till att skydda det äldre odlingslandskapet med förhistorisk kontinuitet.

4.6.1 Natur och biologisk mångfald

De centrala delarna av Ringsjöbygden är skyddade som naturreservat. De har också pekats ut som Natura 2000-områden. Vidare är stränderna skyddade genom strandskydd. Större delen av Ringsjöbygden är av riksintresse för naturvård. Stora delar av området är även upptaget i Hörby kommuns naturvårdsplan. Många av de ovan nämnda områdena ingår även i Natur-

vårdsprogram för naturvård och terrängformer. Dessutom återfinns det även områden som utgör nyckelbiotoper.

4.6.2 Kulturhistoriska värden

Hela Ringsjöbygden präglas av den kulturhistoriska markanvändningen och av lämningar från mänsklig aktivitet sedan förhistorisk tid. I den nordöstra delen av Ringsjöbygden finns fynd från tidig järnålder. De fossila åkermarksfynden är unika för Skåne. Spåren från yngre järnålder är omfattande. I Nunnäs finns en ekdunge med ett framträdande järnåldersgravfält med bl.a. skeppssättningar, domarring och resta stenar. Gårdsmiljöerna i bl.a. Ramstorp och Brinkesholm är goda exempel på forna tiders byggnads- och levnadssätt.



*Figur 29. Osbyholms gods ligger i Ringsjöbygden och är ett av de få slotten i Hörby kommun. Det används i dag som privat bostad.
Foto: Ingmar Tykesson*

Fulltofta gods och kyrka, som har haft stor betydelse för bygden, anlades någon gång under 1100-talet. Under medeltiden tillhörde godset ärkebiskoparna i Lund och det har sedan dess haft en brokig historia. Kyrkan är rik på kulturminnen och utmärker sig bland annat med sina renässansinventarier. Det finns även andra kyrkor i bygden som är viktiga ur kulturhistoriskt perspektiv, inte minst vittnar kyrkogårdarna om de olika samhällsstrukturerna.

4.6.3 Konsekvenser av planförslaget

De lägen för ny bebyggelse och de åtgärder som föreslås som stöd för permanentning av fritidsbebyggelse säkerställer att de stora sammanhängande natur- och kulturvärdena kan bestå. Det är angeläget att bevara dessa sammanhängande helheter. Ökad kunskap om natur- och kulturvärdena kan bidra till val av skonsamma skogs- och jordbruksmetoder.

Uppfyllelse av miljömålen

Utbyggnad av väg E22, standardhöjning av väg 13 och eventuell omdragning av väg 23 öster om Ringsjöarna kommer att öka utsläppen från vägtrafiken vilket motverkar de nationella miljömålen frisk luft, ingen övergödning, begränsad klimatpåverkan och bara naturlig försurning.

5 Slättbygden



Figur 30. Slättbygden domineras helt av jordbruksintressena men här finns också stora natur- och kulturvärden. Spåren av de gamla jordbrukslandskapets strukturer är viktiga att bevara.

Foto: Ingmar Tykesson

Slättbygden domineras av aktivt lantbruk med inriktning på växtodling och djurhållning. De flesta gårdarna är heltidsjordbruk. Lantbrukssektorn svarar för 13 % av den totala näringen i Hörby, vilket kan jämföras med 2-3 % i hela riket.

I slättbygden finns ett område med riksintresse för kulturmiljövård, Östra Sallerup (M 72), ett sockencentrum med karakteristisk och välbevarad bebyggelse, märklig parkanläggning i småbrutet odlingslandskap med förhistorisk bosättningskontinuitet.



Figur 31. Slättbygden i Hörby är småbruten och trevlig. Den har varken samma bördighet eller storskalighet som de sydsånska slätterna. Foto: Tiina Sarap

Sniberups fälad, bestående av gammal fäladsmark, utgör ett Natura 2000-område enligt EU:s habitatsdirektiv (pSCI).

Längst i söder gränsar kommunen till riksintresset, Natura 2000-området Borstbäcken (N 84), vars huvudsakliga utbredning ligger inom Sjöbo och Eslövs kommuner. Eftersom avrinningsområdet finns inom Hörby kommun, redovisas den del som ligger uppströms Borstbäcken.

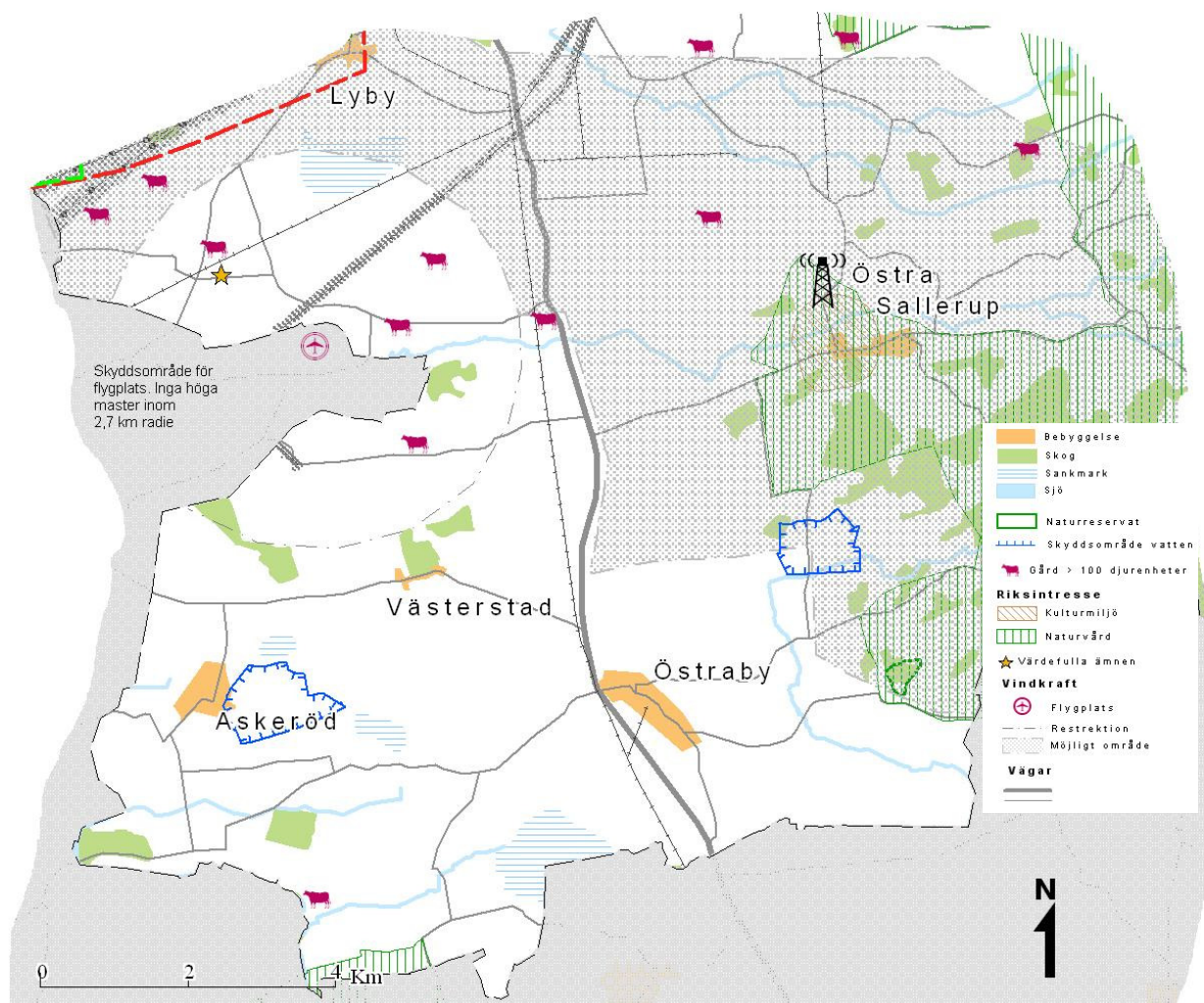
I bygden finns det även en fyndighet för kvartsrik sandsten vilket utgör ett riksintresse för värdefulla ämnen.

5.1 Övergripande möjligheter, konflikter och konsekvenser

Jordbrukets intressen är de klart dominerande. Det kan uppstå konflikter mellan aktivt lantbruk och inflyttade "urbant boende" som kan ha dålig fördragsamhet med lukter och andra olägenheter som alstras av lantbruket. I slättbygden är det lantbrukets villkor och intressen som sätts främst.

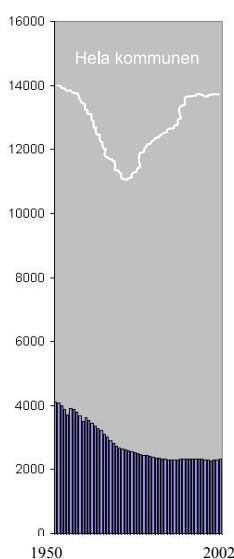
Jordbruk innebär näringsläckage till ytvattnet och att kvaliteten på vattnet i Ringsjön påverkas negativt. Vattenkvaliteten i grundvattnet påverkas också. Allt sedan 1970-talet har jordbruksnäringen utvecklats så att miljöpåverkan blir allt mindre. Viljan att värna biotoper och kulturvärdesskyddade platser kan upplevas som begränsningar för lantbruket. Målet är att en sammanvägning av dessa intressen kan göras.

Det råder viss befolkningsminskning i de södra delarna av slättbygden. Bymiljöerna behöver utvecklas ytterligare för att öka i attraktivitet som boplatser så att underlaget för servicen kan bevaras.



Figur 32. Slättbygden kommer inte att genomgå några större förändringar under de kommande 10 åren. I byarna är det angeläget att trygga servicen och bibehålla eller öka invånarantalet.

5.2 Mål och visioner för slättbygden



Figur 33. Befolkningsutvecklingen i slättbygden 1950-2002

Förutsättningen för bygden är att bevara och utveckla fortsatta möjligheter för ekonomiskt bärkraftigt jordbruk. Det är det enda som kan säkerställa såväl bygdens identitet som rimliga livsvillkor för de bosatta.

De mindre tätorternas attraktivitet för nyinflyttning bör öka, åtminstone i lättillgängliga pendlingslägen. Det vackra landskapets tillgänglighet för rekreation bör också öka.

Byarna ska fortsätta att fungera som levande samhällen med skolor, service och kollektivtrafik. Målet är att behålla de skolor som finns nu.

Strävan är att uppfylla den föreslagna miljö kvalitetsnormen för nitrat i grundvattnet.

5.3 Jordbruks- och landskapsutveckling

Det öppna slättlandskapet förutsätter fortsatt jordbruksproduktion. Bättre infrastruktur, i form av varsamt förbättrat vägnät och tillgång till bredband är viktiga faktorer för positiv framtidsutveckling.

Fortsatt strukturrationalisering kan väntas, med viss sammanslagning av jordbruksföretag. De byggnader som inte längre behövs för lantbruket kan användas för andra ändamål, t.ex. nya företag och verksamheter.

Avrinningsområdena för slättbygden redovisas på kartan nedan (s. 45). En del av slättbygden vatten rinner via Hörbyån till Ringsjön. Nya våtmarker och dammar bör anläggas för att minska närsaltens utlakning till Ringsjön. En gräsbevuxen yta på 5 m bredd på ömse sidor av ån bidrar till att reducera läckaget och till att öka den biologiska mångfalden.

Den planerade breddningen av väg 13 kan komma att påbörjas under planperioden. Den bör göras så att det lokala vägnätet ger god framkomlighet för lokala transporter. Breddningen av väg ska ta hänsyn till hagmarken söder om Södergård (objekt 35 i Naturvårdsplanen) samt till hagmarken norr om Rönås (objekt 37 i Naturvårdsplanen).

I slättbygden finns förutsättningar för vindkraft, men totalförsvaret och ett privat flygfält i Sebbarp, Eslövs kommun, skapar restriktioner för stora delar.

Uppfyllelse av miljömålen

Jordbruket riskerar motverka miljömålen grundvatten av god kvalitet, myllrande våtmarker, levande sjöar och vattendrag och ingen övergödning genom direkta och diffusa läckage av näringsämnen, utdikning, igenfyllning av mörgelgravar samt spridningen av kemiska bekämpningsmedel.

Jordbruket bidrar till uppfyllelse av miljömålet ett rikt odlingslandskap genom att hålla landskapet öppet med betesdjur. Jordbruket kan även bidra till uppfyllelse av miljömålen levande sjöar och vattendrag och ingen övergödning genom anläggande av våtmarker och skyddszoner på lämpliga platser.

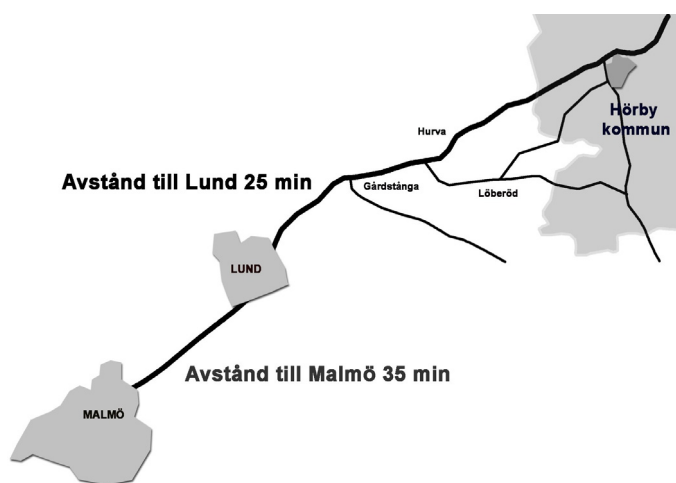
Jordbruket riskerar motverka miljömålet god bebyggd miljö genom fläktbuller, lukt och gödselspridning.



Figur 34. Bygdeföreningar och byalag är aktiva och bidrar till stabiliteten och utvecklingen på landsbygden. Östra Sallerup och Östraby är två byar där man arbetar aktivt för byns utveckling, organiserar aktiviteter och naturligtvis håller med en fyllig hemsida.

5.4 Slättbygden som bostads- och livsmiljö

Utöver de jordbrukande familjerna, finns hästgårdar och pendlare boende. Människor bor dels i mindre tätorter, dels i slättlandskapet. Förutsättningarna att etablera verksamheter i slättbygden är gynnsamma dels genom att infrastrukturen förbättras och dels genom användning av byggnader som inte längre behövs för lantbruket. Möjligheterna att arbeta från hemmet förbättras genom tillgång till bredband.



Antalet pendlare till andra orter kan öka eftersom slättbygden erbjuder lantligt boende med rimlig närhet till service och till större städer. Priserna för hus är relativt låga. Från de sydvästliga lägena är pendlingstiden med bil till Lund och Malmö 25 respektive 35 minuter (Figur 35).

Figur 35. Slättbygden i Hörbys sydvästra kommundelar har attraktiva miljöer för boende och ligger inom bekvämt pendlingsavstånd från Lund och Malmö.

5.4.1 Bostadsbebyggelse

Boendekvaliteten är hög i de mindre tätorterna och det finns också många attraktiva bostadslägen där det är fritt och med god utsikt. I slättbygden är efterfrågan störst på enfamiljshus av olika storlek och läge. Vid planering av ny bebyggelse är det viktigt att ta hänsyn till de ca 15 större gårdarna som har en djurbesättning på mer än 100 djurenheter, till vilka det rekommenderade skyddsavståndet är 500 m. Om denna hänsyn tas redan i planeringsstadiet kan framtida konflikter undvikas.

Kommunen strävar efter att pendlare boende främst bosätter sig i de mindre tätorterna. Efter att Västerstad nu har fått kommunalt avlopp, kan alla de mindre tätorterna i slättbygden erbjuda denna facilitet. Ny bostadsbebyggelse är tänkbar i Askeröd och Östraby. Generellt kommer de mindre tätorterna att gagnas av att hus och bymiljöer vidmakthålls och utvecklas och av att ny bebyggelse adderas. I byarna kan även marklägenheter med olika upplåtelseformer tänkas. Eventuella förtätningar av bymiljöer på slättbygden ska ske med största omsorg, helst som vidareutveckling av radbymodellen.

5.4.2 Service, samhällsservice och socialt liv

Lantbruken finns jämnt spridda i hela slättbygden. De mindre tätorterna är Askeröd, Västerstad och Östraby.

De flesta servicefunktioner som är attraktiva för barnfamiljer finns samlade i Östraby, nämligen förskola och mellanstadium. Antalet särskilda boenden bedöms inte öka under planperioden. De eventuella behov som tillkommer kan mötas med utökade hemtjänstinsatser. I Östraby finns det också frisör, dagligvaruhandel och gästgiveri, dessutom planerar kommunen en fiberkabel till tätorten.

För att kunna säkra Östrabys vattenförsörjning i framtiden behövs det ett skyddsområde för grundvattentäkt i Oderup. Grundvattentäkten förser förutom Östraby även Oderup och Västerstad med vatten.



*Figur 36. Slättbygden är inte bara storskaligt jordbruk utan här finns också intressanta och skyddsvärda naturmiljöer som är till glädje för det rörliga friluftslivet.
Foto: Tiina Sarap*

I Västerstad finns förskola, lågstadium och fritidshem. Dessa servicefunktioner finns även till stor del i Askeröd som dock inte har en kyrka, vilket både Östraby och Västerstad har. Kyrkan spelar ofta en viktig roll, i mindre samhällen, som knutpunkt för aktiviteter och social trygghet.

Tillgången till service är beroende av boende och människors val av plats för boende påverkas av tillgång till service, till social sammanhållning och den image som kan skapas av aktiva föreningar. Kommunen kan aktivt stödja befintliga föreningar och ta initiativ till nya.

Kollektiv förbindelse till expressbussar på E 22 samt till pågatågsstationen i Höör ökar också attraktiviteten respektive möjligheterna att bo kvar. Även om det är viktigt att ha en god kommunikation mot norr så är det viktigt att försöka tillgodose behovet av förbindelser mot sydväst, då de södra delarna av slättbygden har stort utbyte med Löberöd och Eslöv. Det finns även ett behov av cykelväg mellan Löberöd och Askeröd-Västerstadsområdet.

5.5 Bevarandevärda slättbygdsmiljöer

Det svagt böljande öppna landskapet, där fälten är inramade av vegetation, är bygdens kännetecknande särprägel och viktig att bevara.

5.5.1 Natur och biologisk mångfald

Det är angeläget att värna om de artrika ängs- och hagmarkerna, särskilt i slättbygden där det mesta av marken är åker, men det bör ske i nära samverkan med lantbruket så att villkoren för jordbruksföretagen inte äventyras. Det finns goda förutsättningar att utnyttja de stöd som EU ger för vegetation utmed vägar, diken, stengårdsgårdar m.m.

Det finns riksintresse för naturvården, Kvarnberga – Härröd – Östra Sallerup – Gummarp – Sniberup (N 57) som omfattar det småskaliga odlingslandskapet på västra Linderödsåsen. Borstbäcken ingår i ett Natura 2000-område och därmed ett riksintresse, huvudsakligen beläget i Sjöbo och Eslövs kommuner. De nordligaste avrinningsområdet ligger i Hörby kommun. Vid gårdar och intill mägergravar finns dungar av träd. Insprängda bland de effektiva produktionsytorna finns artrika ängs- och hagmarker samt mossar. Naturvårdsplanen omfattar ett tjugotal objekt i slättbygden i klass 2 och 3. Kriterierna för huvuddelen av objekten är natur, kultur, biologisk mångfald och landskapsbild. De bevarandevärda landskapen skapas ur de intima sambanden mellan jordbrukande och naturförutsättningar.

5.5.2 Kulturhistoria



Figur 37. Slättbygden är också rik på kulturminnen och kulturhistoria. Här har bott folk sedan urminnes tider och mycket av de intressanta kulturlämningarna har anknytning till jordbruket. Sextorps gård hör till de mer nutida spåren av jordbrukets kulturminnen. Foto: Tiina Sarap

Den norra delen av slättbygden har varit bebodd redan av samlare och jägare. Fynd från mesolitisk tid finns bl.a. i Lyby mosse. Det finns enstaka fynd från järnåldern och framåt enligt fyndregistret. Till de ännu synliga historiska lämningarna hör åkerformerna som på slättbygden följer det typiska fiskbensmönstret. Strukturen härrör från ägo gränser som kunnat bevaras efter skiftesreformerna. Varje gård utmed bygatan har långsmala ägor, med åkermark, betesmark och vångskog. Detta mönster behöver skyddas vid sammanslagning av gårdar.

5.5.3 Konsekvenser av planförslaget

De föreslagna förändringarna påverkar inte de bevarandevärda miljöerna.

6 Mellanbygden



Figur 38. Mellanbygden bjuder på det mest typiska och karakteristiska Hörbylandskapet. Här är brytningen mellan Linderödsåsens skogslandskap och slätten. Södra Rörum är ett av bygdens livfulla och välfungerande samhällen. Foto: Ingmar Tykesson

I mellanbygden, dit också skogsbygden i Hörby räknas, finns det mest typiska Hörbylandskapet, ett småskaligt böljande mosaiklandskap med öppna betesmarker, stengårdsgårdar, blandskogar och våtmarker. By- och odlingsmarksstrukturerna är av gammalt ursprung och byarna har aktivt föreningsliv. Befolkningsmängden har inte ändrats mycket under senare tid.

6.1 Övergripande möjligheter, konflikter och konsekvenser

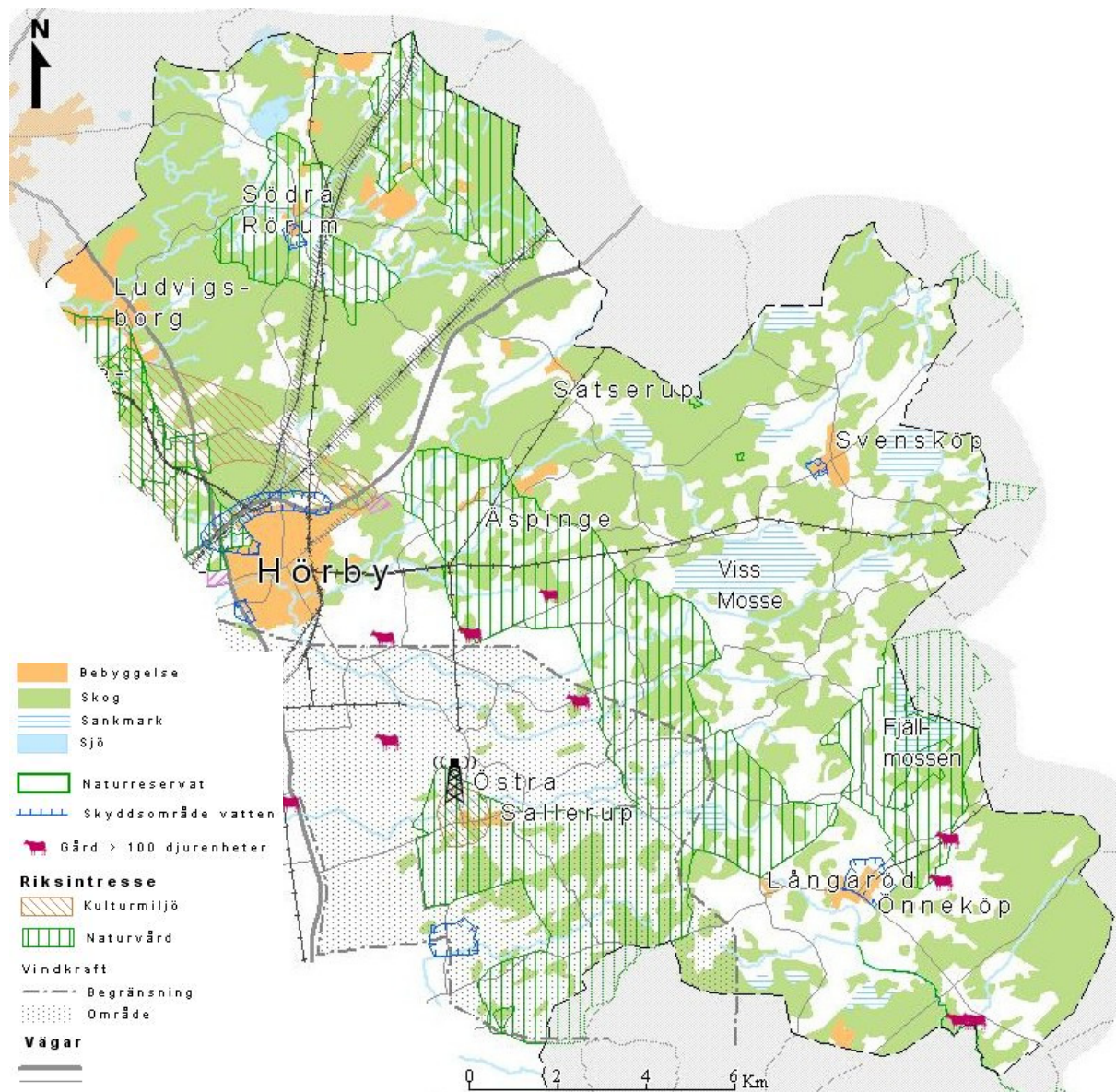


Figur 39. Ramstorps gård hör till mellanbygdens klenoder. Den är restaurerad och dess omgivning är exempel på ett ålderdomligt brukningslandskap. Foto: Ingmar Tykesson

De stora natur- och kulturvärdena förutsätts kunna vidmakthållas genom fortsatt djurhållning. Tendensen är att mjölkproduktionen minskar. Övergången från heltidsjordbruk till deltidjordbruk och hästgårdar förväntas bidra till att bevara landskapsbilden, den biologiska mångfalden och de kulturhistoriska spåren.

I de mindre tätorterna bedöms underlaget även fortsättningsvis att räcka för den service som nu finns. Det borgar för att de idylliska bymiljöernas attraktion som boplatser för nyinflyttning är god och att skolor, service och kommunikationer kan bevaras, även på sikt.

De höga natur- och kulturvärdena lockar till rörligt friluftsliv vilket kan komma i konflikt med betesdjuren och stängda hagar. Det rörliga friluftslivet ökar i omfattning på Linderödsåsen, vilket leder till konflikter med jaktintressena.

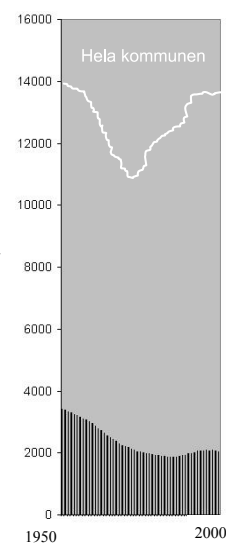


Figur 40. Mellanbygden är stabil och förändras ganska lite över tiden. Förändringarna de senaste tio åren har varit små och de förmodade och planerade förändringarna för de kommande tio år är också små.

6.2 Mål och visioner för mellanbygden – hitåt ska vi

Målet är att vidmakthålla kulturlandskapet och möjligheterna att bedriva jordbruk. Den nuvarande befolkningen ska kunna bo kvar och nya familjer ska flytta hit. Spridning av kunskaper om bygdens natur- och kulturvärden gynnar utvecklingen av de landskapliga kvaliteterna.

Infrastrukturen, i form av vägförbättring och tillgång till bredband, ökar attraktiviteten. Byarna ska fortsätta att fungera som levande samhällen med skolor, service och kollektivtrafik. Målet är att behålla de skolor som finns nu.



Figur 41. Befolkningsutvecklingen i mellanbygden 1950-2000.

6.3 Jordbruks-, skogsbruks- och landskapsutveckling

Bruket av jord och skog övergår alltmer från heltids- till deltidssysselsättning. En eller båda vuxna i familjen kan ha annan anställning och jord- och skogsbruket bedrivs på fritiden. Allt fler mindre gårdar kan väntas bli hästgårdar. Omväxlingen mellan helt öppen mark, betesmark och skog, som är bygdens särprägel, kan därmed bevaras i sin nuvarande struktur. Det viktigaste är att betesdriften kan fortgå. Skogsbruket är en viktig inkomstkälla. Lövträd bör öka på granens bekostnad, se vidare i Naturvårdsplanen. I den nordliga delen av mellanbygden anpassas skogsbrukets brukningsmetoder så att de ålderdomliga spåren inte utplånas.

Behoven av framkomlighet för jord- och skogsbruket på lokal nivå bevakas i anslutning till att E 22 breddas och antalet avfarter minskar.

Uppfyllelse av miljömålen

Jordbruket riskerar motverka miljömålen grundvatten av god kvalitet, myllrande våtmarker, levande sjöar och vattendrag och ingen övergödning genom direkta och diffusa läckage av näringsämnen, utdikning, igenfyllning av mangelgravar samt spridning av kemiska bekämpningsmedel. Jordbruket riskerar även att motverka miljömålet god bebyggd miljö genom fläktbuller, lukt och gödselspridning.

Jordbruket bidrar till uppfyllelse av miljömålet ett rikt odlingslandskap genom att hålla landskapet öppet med betesdjur. Jordbruket kan även bidra till uppfyllelse av miljömålen levande sjöar och vattendrag och ingen övergödning genom anläggande av våtmarker och skyddszoner på lämpliga platser.

Skogsbruket riskerar motverka miljömålet levande skogar genom monokulturer, skogsdikning och oförsiktig markberedning. Skogsbruket kan genom att iaktta biotopskydd, värna om biologisk mångfald, certifiering och naturvårdsavtal bidra till uppfyllelse av miljömålet levande skogar.

6.4 Mellanbygden som bostads- och livsmiljö

De småskaliga byarna erbjuder en trygg social tillvaro och god tillgång till natur. Detta efterfrågas av människor som vill flytta till landsbygden, särskilt barnfamiljerna. Priserna för befintliga hus är också låga. Idag sker pendling från de östligaste delarna av Mellanbygden österut.

Det finns också omfattande fritidsbebyggelse i Mellanbygden, dels samlade i fritidshusområden, dels utspridda i landskapet. Kommunen är positiv till att fritidshus permanentas.

Uppfyllelse av miljömålen

Permanentning av fritidsområden riskerar motverka miljömålen grundvatten av god kvalitet och ingen övergödning genom ökade utsläpp av spillvatten från enskilda avloppsanläggningar. Utbyggnad av kommunalt VA inom dessa områden bidrar till uppfyllelse av dessa miljömål genom att enskilda anläggningar för infiltration av bad-, disk- och tvättvatten försvinner. De slutna tankarna för uppsamling av klosettavlopp avvecklas vilket leder till minskade transporter, vilket medverkar till uppfyllelse av miljömålen frisk luft och bara naturlig försurning.



Figur 42. Mellanbygden erbjuder ideala möjligheter för familjer som vill flytta ut på landet, bo till en rimlig kostnad och ha möjlighet att hålla häst till tonårsbarnen. Foto: Ingmar Tykesson

6.4.1 Bostadsbebyggelse

Tillgång till bostäder av olika storlek och upplåtelseform eftersträvas i de mindre orterna. Befintliga hus byter ägare och ny bebyggelse kan ske i huvudsak i anslutning till den befintliga, där teknisk försörjning redan finns och så att bebyggelsen blir samlad. Kommunen ser också positivt på att fritidshus permanentas och avser att utöka befintligt kommunalt VA i Röingeområdet och i fritidsområden kring Södra Rörum.

6.4.2 Service, samhällsservice och socialt liv.

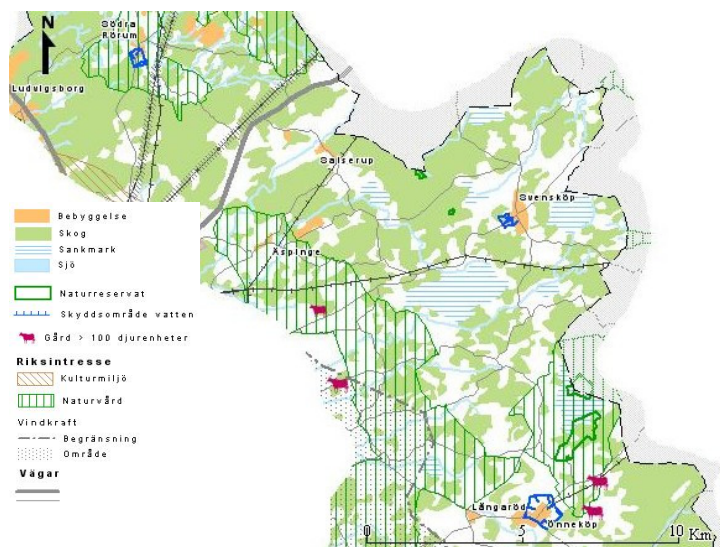
De mindre tätorterna i mellanbygden är Långaröd, Södra Rörum, Svensköp, Önnköping och Ö Sallerup. Föreningslivet är aktivt i de mindre tätorterna samtidigt som skolor och barnomsorg fungerar bra. Mycket pekar emellertid på att barnunderlaget kraftigt kommer att minska, särskilt i Svensköp och Långaröd.

Kommunen har för avsikt att behålla de skolor som nu finns. För att klara denna målsättning måste mycket energi läggas på att lyfta fram bygdens stora tillgångar som grund för ett rikt boende. Vidare bör alla möjligheter att samutnyttja befintliga utrymmen undersökas.

The screenshot shows the website for Svensköp, Linderödsåsen, Skåne. The navigation menu includes: Hem, Företag, Föreningar, Kyrkan, Skola/förskola, Turistinfo, Kartor, Om Svensköp, Historia, Kommunikationer, and Annonsmarknad. The main content area is divided into three columns:

- Tomter till salu:** Information about land parcels for sale, including distances to nearby towns like Kristianstad and Malmö.
- Aktuellt i byn:** A notice about the Christmas market on December 4th, with a photo of a stall and a list of activities for the week.
- Föreningarna informerar:** Information from the local association, including contact details for Jens Andreasson.

Figur 43. Mellanbygden har fem mindre och livaktiga byar. Svensköp har ett särskilt aktivt byalag som dels bevakar byns intressen i alla samhällsfrågor och dels ordnar en rad aktiviteter för byborna.



Figur 44. Skyddsområden för vattentäkter i Hörby kommun.

Antalet särskilda boenden bedöms inte öka under planperioden. De eventuella behov som tillkommer kan mötas med utökade hemtjänstinsatser.

Skyddsområden för grundvattentäkter behövs i Södra Rörum, Önneköp och i Svensköp.

Tillgången till mobiltelefoni och bredband ska öka.

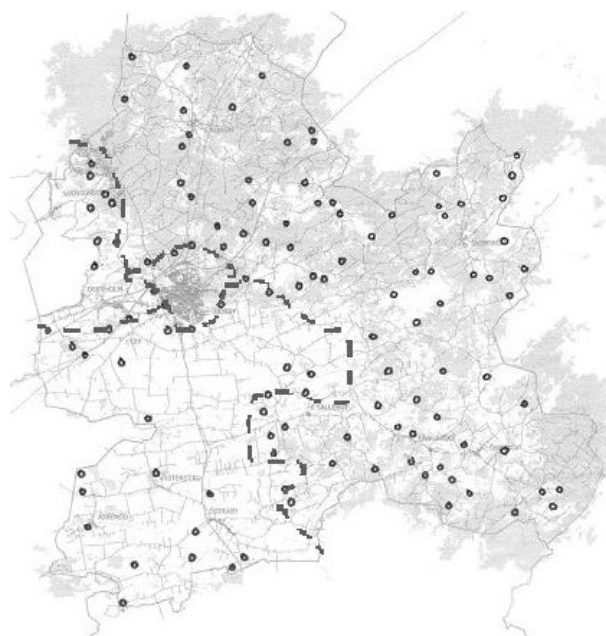
6.5 Bevarandevärda mellanbygds miljöer

Karaktären är i sin helhet angelägen att värna om och att utveckla. Det småskaliga böljande landskapet med omväxlande åkrar, betesmarker och skog av olika typer tillsammans med den stora mängd spår av äldre jordbruksmetoder ger bygden stora värden.

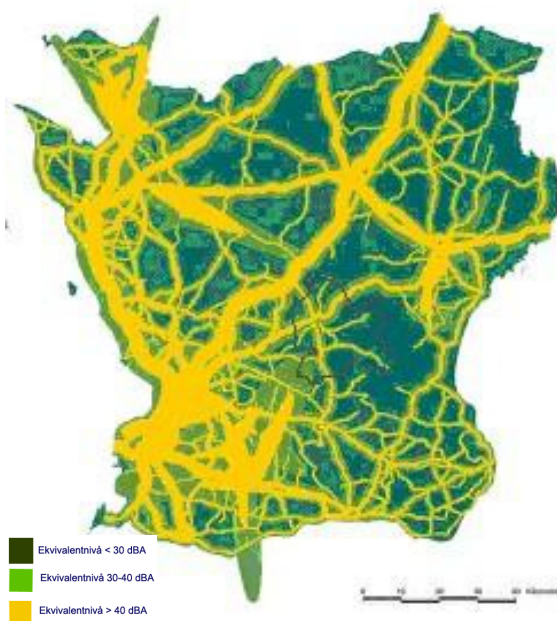
6.5.1 Natur och biologisk mångfald

Kommunens markyta har 30 % skog, varav huvuddelen ligger i denna bygd. Av naturvårdsplanens 109 objekt ligger 80 % i Mellanbygden. Huvuddelen utgörs av artrika hagmarker och våtmarker.

I mellanbygden ligger Fjällmossen, den mest opåverkade mossemyren söder om granens naturliga utbredningsområde i Sverige. Söder om Fjällmossen ligger Vigggarums naturreservat.



Figur 45. Av de 109 objekt som omfattas av Hörbys naturvårdsplan återfinns 80 % i mellanbygden.



Figur 46. Kartan visar att Mellanbygden ligger inom det område i Skåne där tystnad råder. Den mörkt gröna färgen visar områden där bullret understiger ekvivalentnivån 30 dBA. Kartan är hämtad ur Länsstyrelsens årsrapport 2001 - att säkra Skånes framtid.

Tysta områden är en av Mellanbygdens främsta tillgångar.

Del av övergångszonen mellan slättbygd och mellanbygd utgör ett nytt riksintresse för naturvård. De mellankommunala grönstråken sträcker sig norrut från centralorten respektive österut genom mellanbygden.

6.5.2 Kulturhistoria

I Mellanbygden, främst i den norra delen i Södra Rörums socken, finns rikligt med spår från tidig järnålder, då människor var jägare och samlare. Denna bygd har haft mycket växlande befolkningstäthet och bruksinriktning under de senaste århundradena vilket satt spår i landskapet. Betesmarker har röjts till åkrar på 1800-talet och planterats med skog på 1900-talet. Det finns rikligt med stengårdsgårdar och brydestugor. Ännu idag tillämpas ålderdomliga bruksmetoder på vissa håll.

Bymiljön i Ö Sallerup (M 72) är av riksintresse för kulturminnesvården. Det utgörs av ett sockencentrum med karakteristisk och välbevarad bebyggelse, märklig parkanläggning i småbrutet odlingslandskap med förhistorisk bosättningskontinuitet.

Vägnätet och bebyggelsestrukturen i byarna har historiskt ursprung och har ett högt kulturhistoriskt värde. I mellanbygdens byar följer ägo- och gränserna ett stjärnmönster.

I mellanbygden liksom i övriga bygder har kyrkan satt sin prägel på kulturhistorien. Kyrkorna i Södra Rörum, Äspinge och Svensköp har påverkat bystrukturen och även haft en stor social betydelse. Kyrkoruinen i Svensköp har förutom turistvärdet även ett stort natur- och kulturhistoriskt värde med sina anor tillbaka till 1400-talet.

7 Kommunövergripande intressen

7.1 Miljö

Hörby kommun har arbetat fram en miljöpolicy som innebär att kommunen ska verka för en hållbar utveckling och hälsosam livsmiljö för kommunens invånare. Vidare anges att ”skador på människors hälsa och miljö ska förebyggas, natur- och kulturområden ska skyddas och vårdas, den biologiska mångfalden bevaras och återanvändning/återvinning främjas”.

7.1.1 Miljömål

Hörby kommun har arbetat fram de lokala miljömålen (se Rapport 2005-1) utifrån de nationella miljömålen och Skånes miljömål och miljöhandlingsprogram. Nedan följer de nationella miljömål som ligger till grund för Skånes miljömål:

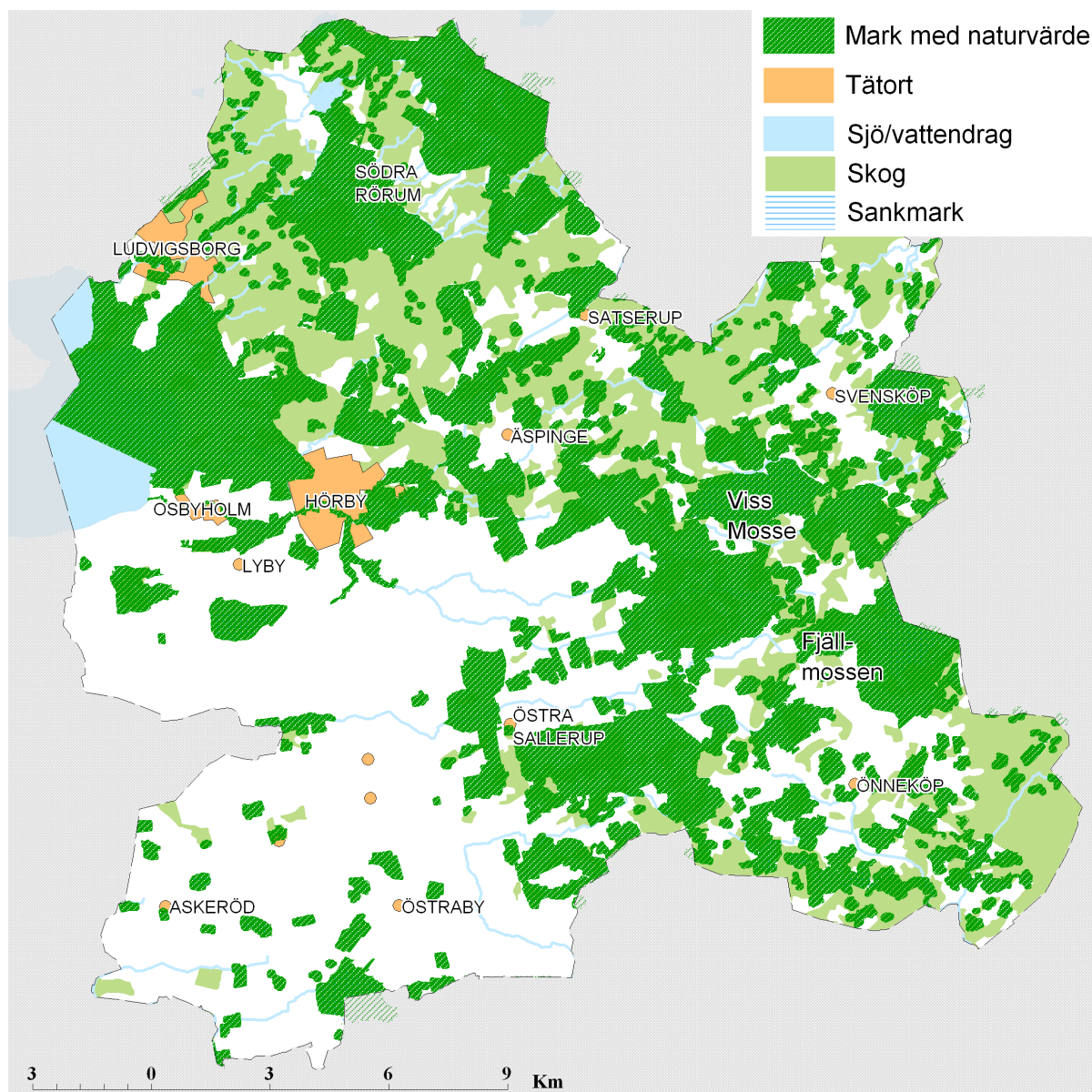
- Begränsad klimatpåverkan
- Frisk luft
- Bara naturlig försurning
- Giftfri miljö
- Skyddande ozonskikt
- Säker strålmiljö
- Ingen övergödning
- Levande sjöar och vattendrag
- Grundvatten av god kvalitet
- Hav i balans samt levande kust och skärgård
- Myllrande våtmarker
- Levande skogar
- Ett rikt odlingslandskap
- God bebyggd miljö

Hörby kommun arbetar aktivt för att uppfylla flera av ovanstående miljömål, bl.a. pågår arbete för att inrätta vattenskyddsområden för de kommunala vattentäkterna, bildande av naturreservat och anläggande av LIP-dammar. Dessutom inventerar kommunen förekomst av PCB och förekomst av bekämpningsmedel i brunnar.

Enligt Lokala Miljömål Hörby (rapport 2005-1) skall de lokala miljömålen också utvecklas över tiden och får inte ses som något som gäller för all framtid. De lokala miljömålen är liksom Skånes miljömål indelade i delmål.

7.1.2 Ekologiskt känsliga områden

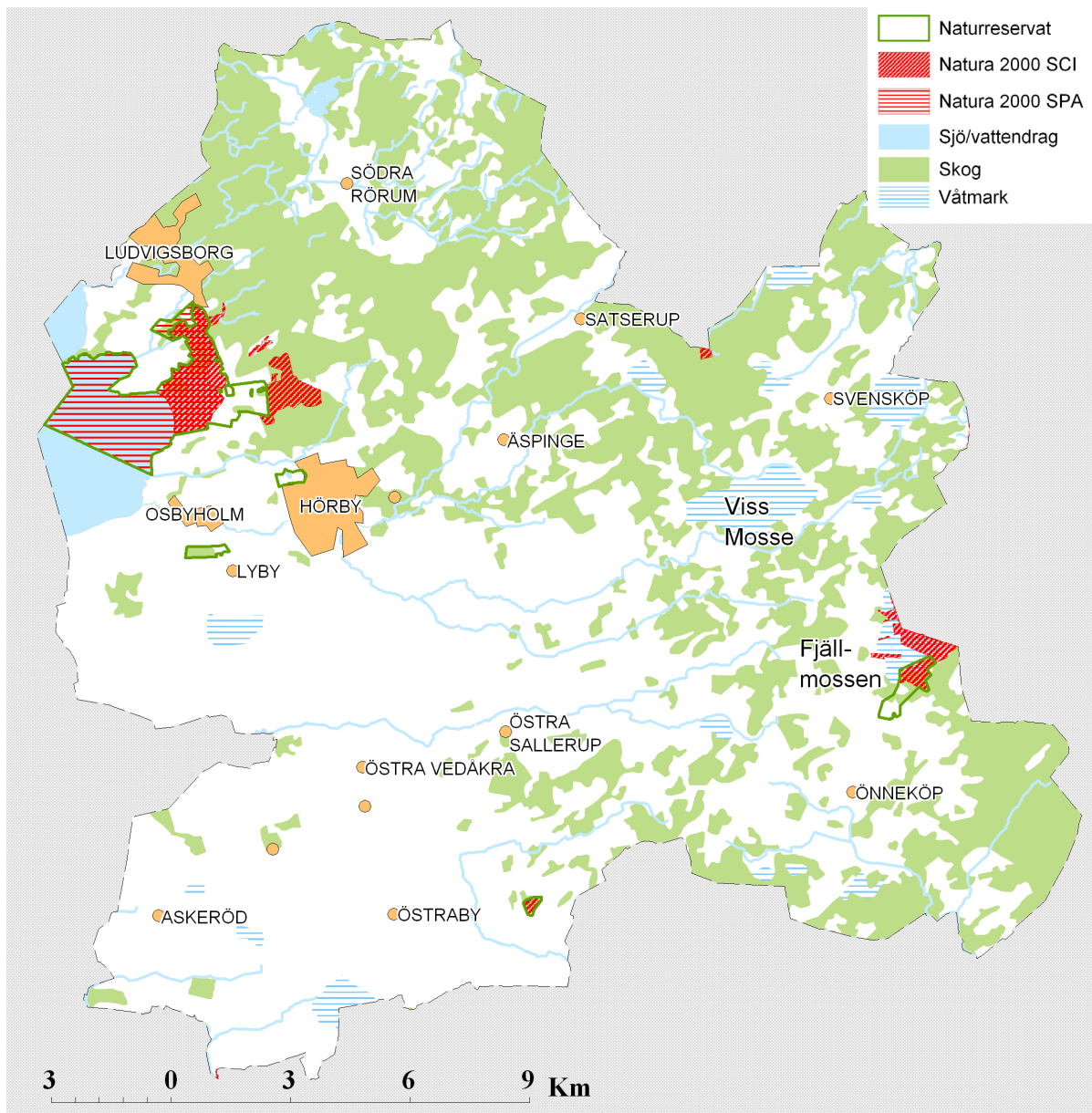
Enligt miljöbalken 3 kap. 3 § ska mark- och vattenområden som är känsliga ur ekologisk synvinkel så långt som möjligt skyddas mot åtgärder. För att få en översiktlig bild av vilka områden i Hörby som är ekologiskt känsliga har en karta tagits fram över de områden som utgörs av ängs- och hagmark, våtmark, sumpskog, Natura 2000, naturreservat och de områden som ingår i naturvårdsprogrammet. Den framtagna naturvårdsplanen för Hörby kommun täcker större delen av dessa känsliga naturområden. För att skydda och säkerställa områden som är ekologiskt känsliga, i enlighet med Hörby kommuns miljöpolicy, bör utbyggnad och exploatering ske i samråd med miljönämnden.



Figur 47. Kartan visar de områden i kommunen som utgörs av ekologiskt känsliga områden. Kartan baseras på de områden som utgörs av ängs- och hagmark, våtmark, sumpskog, Natura 2000, naturreservat och de områden som ingår i naturvårdsprogrammet, samt naturvårdsplanen.

Naturområden som är särskilt känsliga ur ekologiskt perspektiv kan delas in i följande grupper (prop 1985/86:3):

- Områden där det råder ogynnsamma återväxtförutsättningar och instabila produktionsförhållanden.
- Områden som inrymmer hotade eller sällsynta växt- eller djurarter, som är hotade respektive sällsynta. Det kan även röra sig om hela ekosystem som är hotade.
- Områden som i övrigt är särskilt känsliga och som inrymmer stora ekologiska värden (t.ex. äldre kulturlandskap).

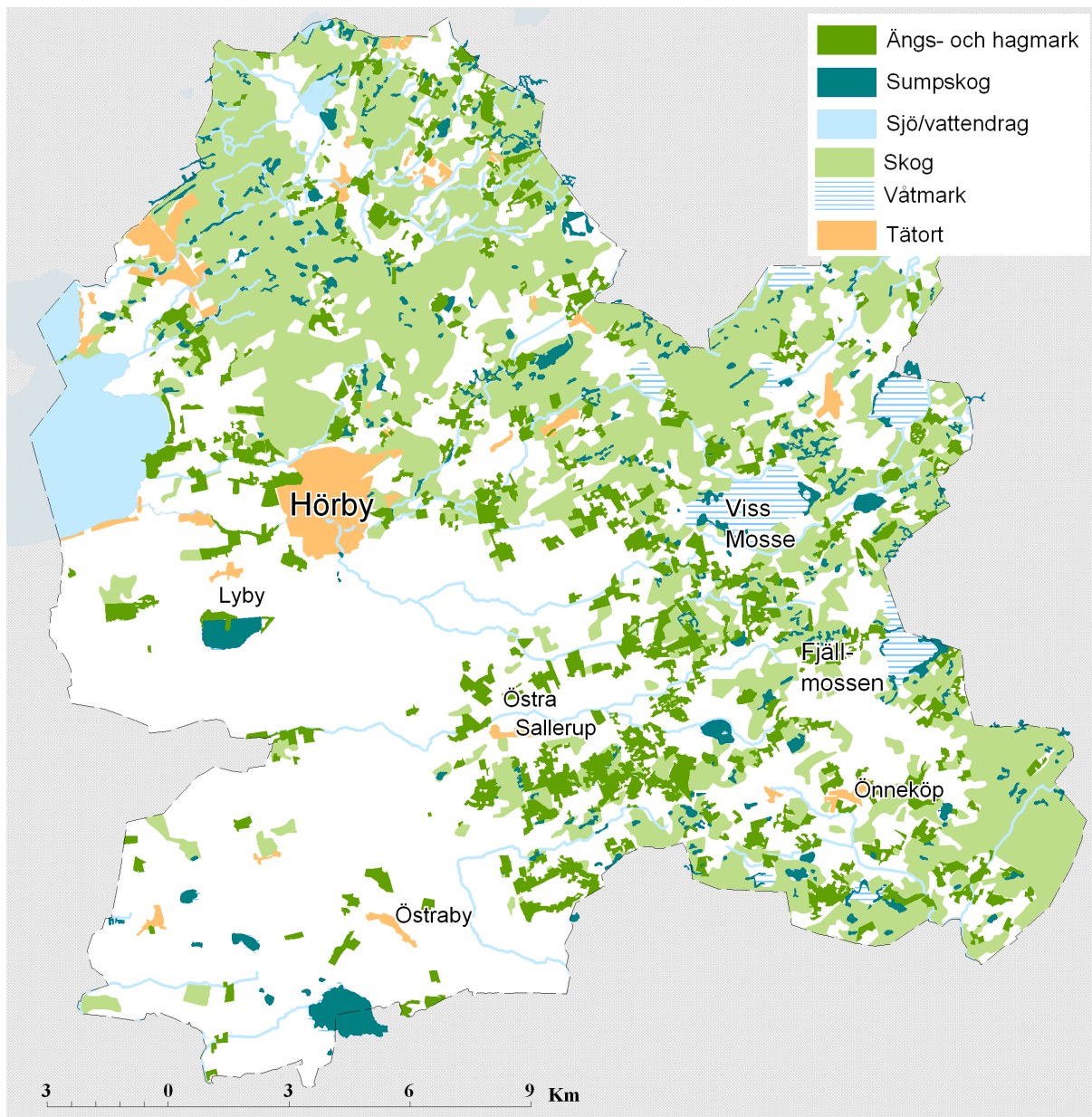


Figur 48. Kartan visar områden som utgör naturreservat eller som ingår i Natura 2000.

Det finns relativt stora områden i Hörby kommun som utgör riksintresse för naturvård, utöver detta områdesskydd ingår en del av områdena i Natura 2000 och har därmed ett förstärkt skydd. Syftet med Natura 2000 är att säkerställa den biologiska mångfalden genom bevarande av vilda djur och växter samt deras livsmiljöer.

Det finns två typer av Natura 2000-områden:

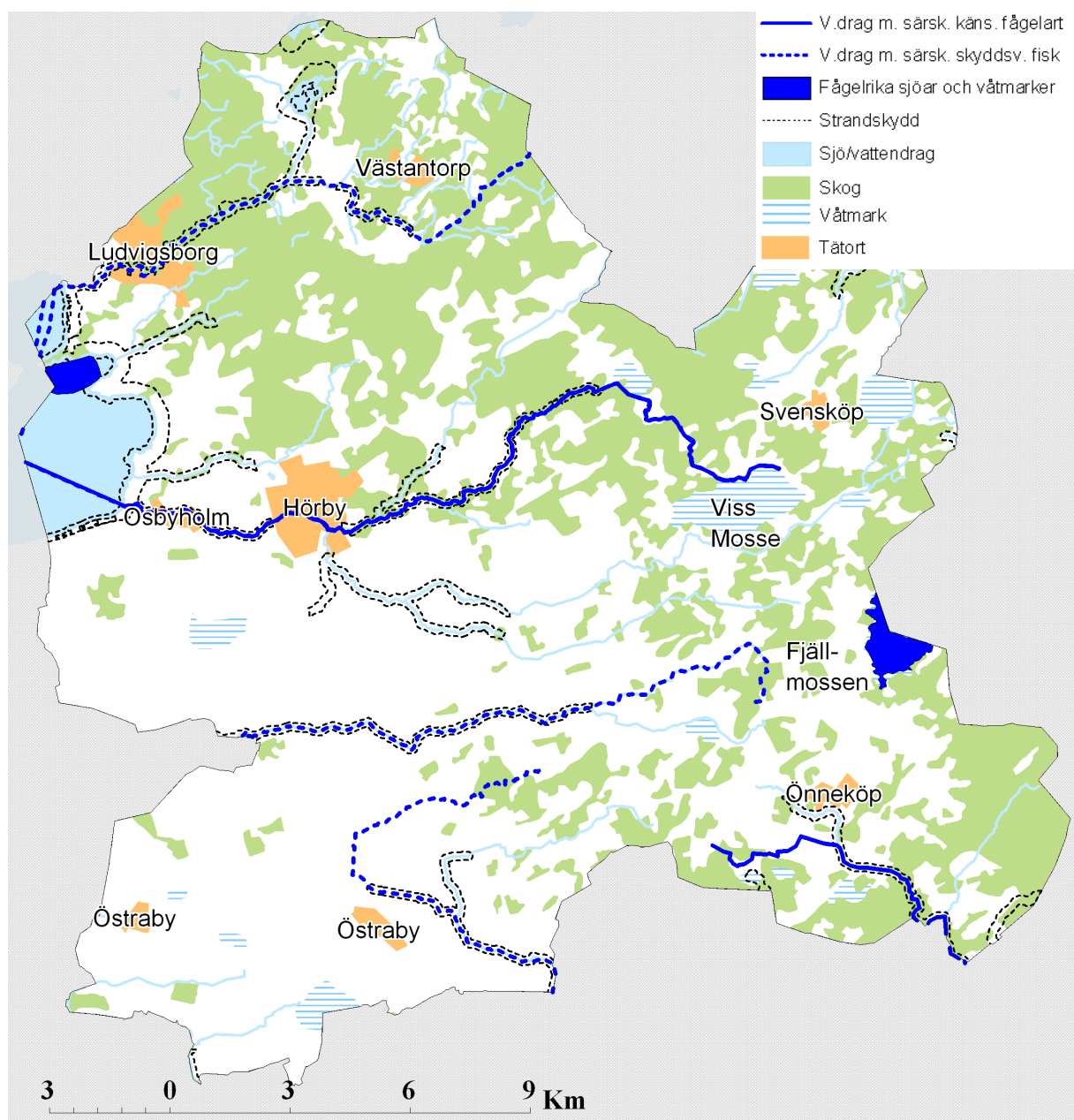
- Natura 2000 **SPA** , Special Protection Area (beslutat av regeringen enligt EU:s fågeldirektiv)
- Natura 2000 **SCI**, Site of Community Interest (beslutat av regeringen enligt EU:s art- och habitatdirektiv)



Figur 49. Kartan visar områden som utgörs av sumpskog, ängs- och hagmark

Hörby kommun har i förhållande till många andra skånska kommuner en stor andel ängs- och hagmark. Ängs- och hagmarkerna är den biotop i odlingslandskapet som hyser den största biologiska mångfalden och de utgör dessutom ett viktigt kulturhistoriskt arv. Beroende på hur marken hävdas delas den in i slåtter- och betesmark (dvs. ängs- och hagmark). Det finns tre olika betesmarker som är viktiga att skilja på ur bevarandesynpunkt — natur-, kultur- och åkerbete (vall). Det är främst natur- och kulturbete som är intressant ur bevarandesynpunkt, däremot är åkerbete (vall) mindre intressant då de har utsatts för omfattande produktionshöjande åtgärder så som gödsling och plöjning.

Enligt skogsvårdsstyrelsen definieras sumpskogar som ”skog som växer på blöt eller fuktig mark med ett mer eller mindre tjockt torvtäcke”. Denna typ av skog har sällan eller aldrig drabbats av skogsbränder och har ofta mycket lång kontinuitet av träd och andra växter vilket ger en god förutsättning för biologisk mångfald. Sumpskogarna hotas framförallt av utdikning och avverkning.



Figur 50. Kartan visar de vattendrag som har strandskydd, vattendrag som hyser särskilt skyddsvärda fisk- och fågelarter samt fågelrika sjö- och våtmarker.

Sjöar, våtmarker och småvatten utgör värdefulla miljöer för både växter och djur, dessutom bidrar de till att utjämna vattenföringen och minskar därmed risken för översvämningar och torka.

Stora delar av vattendragen i Hörby kommun omfattas av strandskyddet, som gäller både land- och vattenområde generellt gäller en 100-meterszon från strandkanten. Strandskyddet syftar dels till att trygga förutsättningarna för allmänhetens friluftsliv och dels till att bevara goda livsvillkor för växter och djur.

Strandzonen har ett stort naturvärde och är viktig för den biologiska mångfalden och de regelbundna översvämningarna gör området till naturligt högproduktiva marker med rikligt växt- och djurliv.

7.2 Vattenförsörjning

Den nuvarande vattenförsörjningen för Hörby, Ludvigsborg, Osbyholm, Satsrup och Lyby utgörs av den kommunala vattentäkten som förser områdena med vatten. Den kommunala vattentäkten för Hörby tätort utgörs av akvifären under Hörby tätort och kapaciteten bedöms som tillräcklig. Det finns ett förslag på att anlägga reservvattentäkten till Hörby tätort vid Häggenäset, Nunnäs, strax intill Ringsjön.

Askeröd får vatten från en takt i Gummastorp, vattentäkten i Oderup förser även Östraby och Västerstad med vatten och Svensköp har egen vattenförsörjning liksom Öneköp och Södra Rörum. En VA-plan är under framtagande för att kartlägga utbyggnadsområden samt hantering av alternativ till den nuvarande försörjningen. Arbetet med att ansöka om tillstånd för vattenuttag pågår samt att inrätta vattenskyddsområde.

7.3 Tåktverksamhet

I Hörby kommun är majoriteten av tåktverksamheten antingen baserad på grus eller torv. Naturgruset är en ändlig resurs och bör därför på långsikt ersättas av kross från berg eller återvunnet material så som betongkross. Hörby kommun är inte självförsörjande med naturgrus och krossat bergmaterial. Det finns i dagsläget endast en tåkt som behöver tillstånd av länsstyrelsen och det är torvbrytningen på Viss mosse. Övriga tåkter inom kommunen är endast tåkter för husbehov.

Samtliga tåktverksamheter grus, torv och berg innebär stor påverkan på den omkringliggande naturmiljön och det är viktigt att restaurera marken vid nedläggning av verksamheten.

7.4 Gymnasieskola

Kommunen bedriver viss gymnasieutbildning i Hörby, individuellt program .

7.5 Räddningstjänst

Räddningstjänsten har en viktig funktion i samhället inte bara när det uppstår akuta situationer utan även när det gäller att förebygga och begränsa olyckor. Genom riskanalyser kan de största riskerna i kommunen identifieras t. ex. farligt gods, brand, bensinstationer och olyckor. För att kunna förebygga och begränsa omfattningen av olyckor är det viktigt att räddningstjänsten är med redan vid planeringsstadiet av kommunala projekt. Kommunens olycksförebyggande verksamhet ska främja människors förmåga att skydda sig själva och andra, sin och andras egendom och miljö. Ett viktigt led i den förebyggande verksamheten är att informera kommuninvånarna.

I Hörby kommun finns det räddningsstyrkor i Hörby, Öneköp och Askeröd. För att säkra servicen inom kommunen sker resursutbyte (släckhjälp m.m.) enligt principen gränslös räddningstjänst för Skåne län. Det finns även samverkansavtal för räddningsledning mellan Hörby kommun och Höör, Kristianstad, Östra Göinge, Bromölla och Osby. Med de övriga kommunerna i Skåne Nordost, Hässleholm och Perstorp, sker resursutbyte enligt formerna för gränslös räddningstjänst för Skåne län.

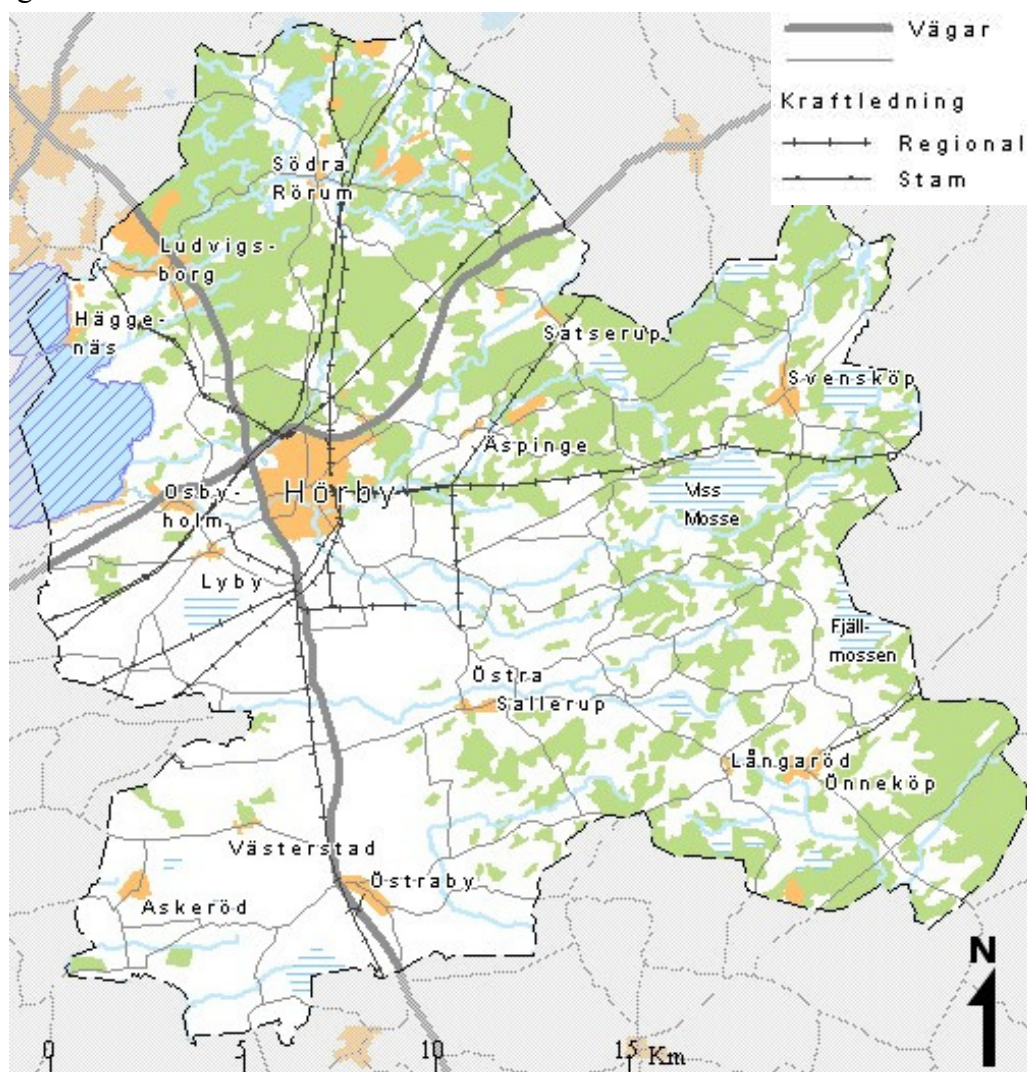
7.6 Infrastruktur

7.6.1 Bredband

Hörby har målet att erbjuda hög tillgång till stabil IT och mobil telefoni. Ur jämställdhetsperspektiv är det önskvärt att alla får samma möjligheter att ta del av denna kommunikationsmöjlighet. Behovet tillgodoses genom ADSL, fiber och radiokommunikation.

7.6.2 Kraftledningar

I Hörby kommun finns det totalt fyra stycken kraftledningar som behöver skyddsavstånd. Två av kraftledningarna har en spänning på 400kV och två har en spänning på 130 kV och skyddsavståndet på var sida om ledningarna är 150 meter respektive 50 meter. Bestämmelser om säkerhetskrav för kraftledning regleras i Starkströmsförordningen (1957:601). De aktörer som driver och äger nätet i Hörby kommun är Svenska Kraftnät, Sydkraft och Ringsjö Energi.

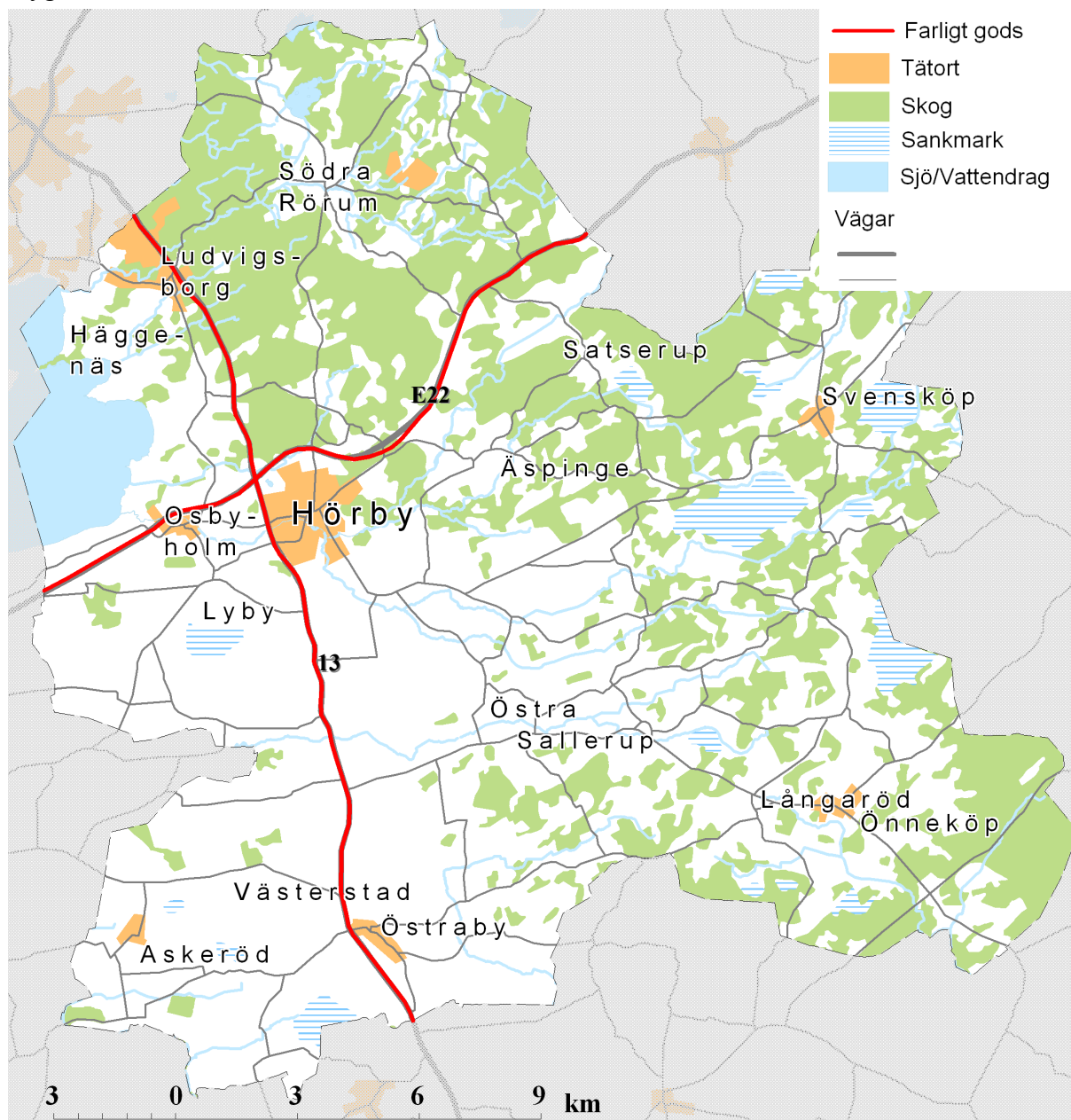


Figur 51. Stam- och regionalledningar utgör de största kraftledningarna i Hörby kommun.

De kraftledningar som ingår i stamnätet är att betrakta som riksintresse. De ledningar som finns med i översiktsplanen är stamledningar och regionalledningar och för en mer detaljerad information kontakta Hörby kommuns plan- och byggkontor.

7.6.3 Transport av farligt gods

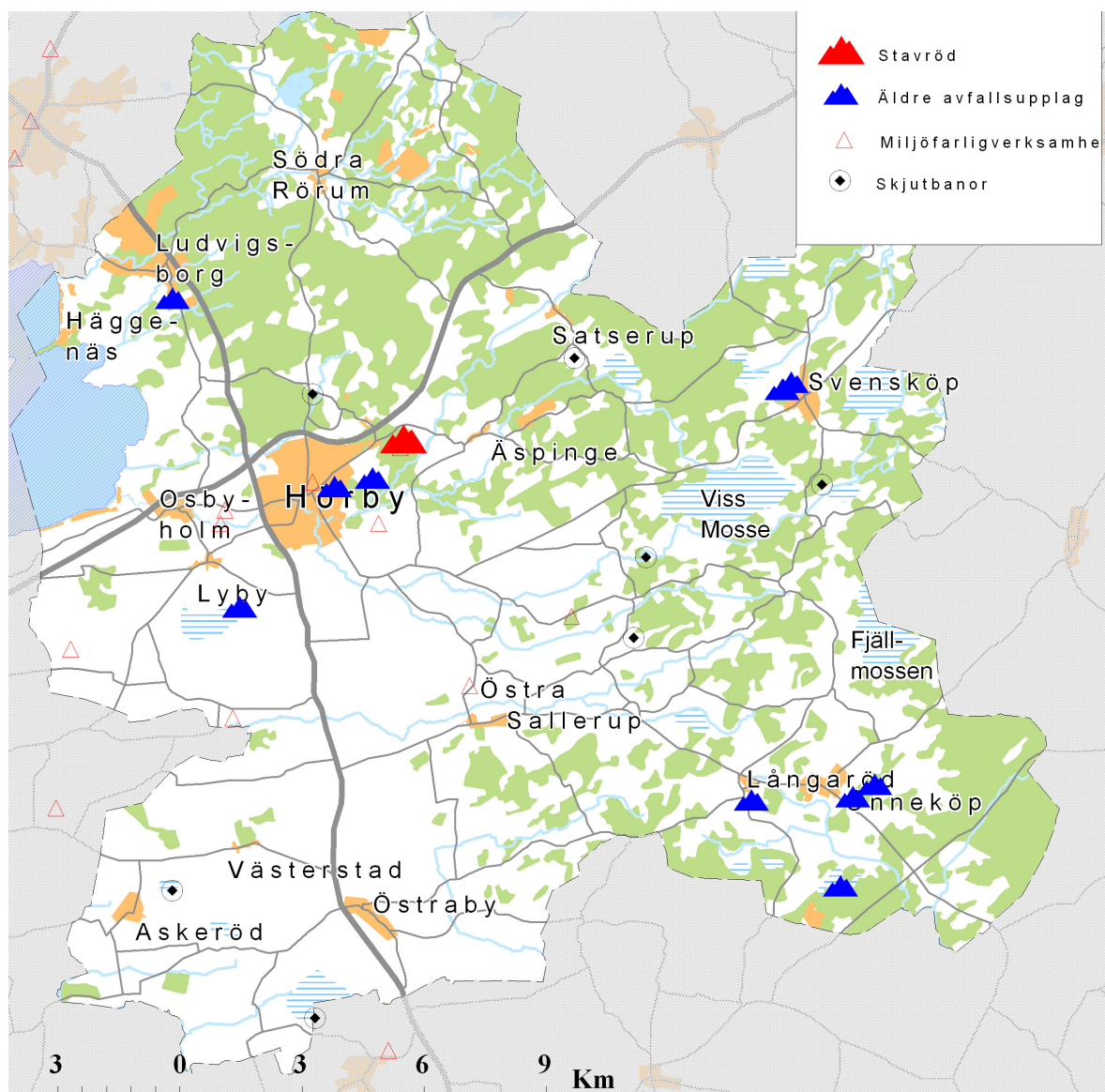
I första hand hänvisas transport av farligt gods till de primära transportvägarna som utgörs av väg 13 och E22. Då båda vägarna passerar vattenskyddsområden bör en beredskapsplan tas fram för hur olyckor ska hanteras i anslutning till vattenskyddsområden. Väg 1134 (Ringsjövägen) är utpekad som sekundär transportväg men utgör inget fullgott alternativ då den passerar genom Hörby tätort. Ekerödsrasten utpekas som uppställningsplats för rast och dygnsvila.



Figur 52. Väg 13 och E22 är utpekad som de primära transportvägarna för farligt gods.

7.7 Avfall

Avfallshanteringen i Hörby kommun drivs av Mellanskånes Renhållnings AB (MERAB). Anläggningen för avfallshantering är placerad i Stavröd öster om Hörby och eftersom tippen är fylld så lagras där endast trädgårdsavfall. De övriga soporna skickas vidare till antingen SYSAV eller Rönneholm, beroende på av vilken typ av sopor de är. MERAB driver även de 15 återvinningsstationerna i kommunen som är utplacerade runt om i tätorterna.



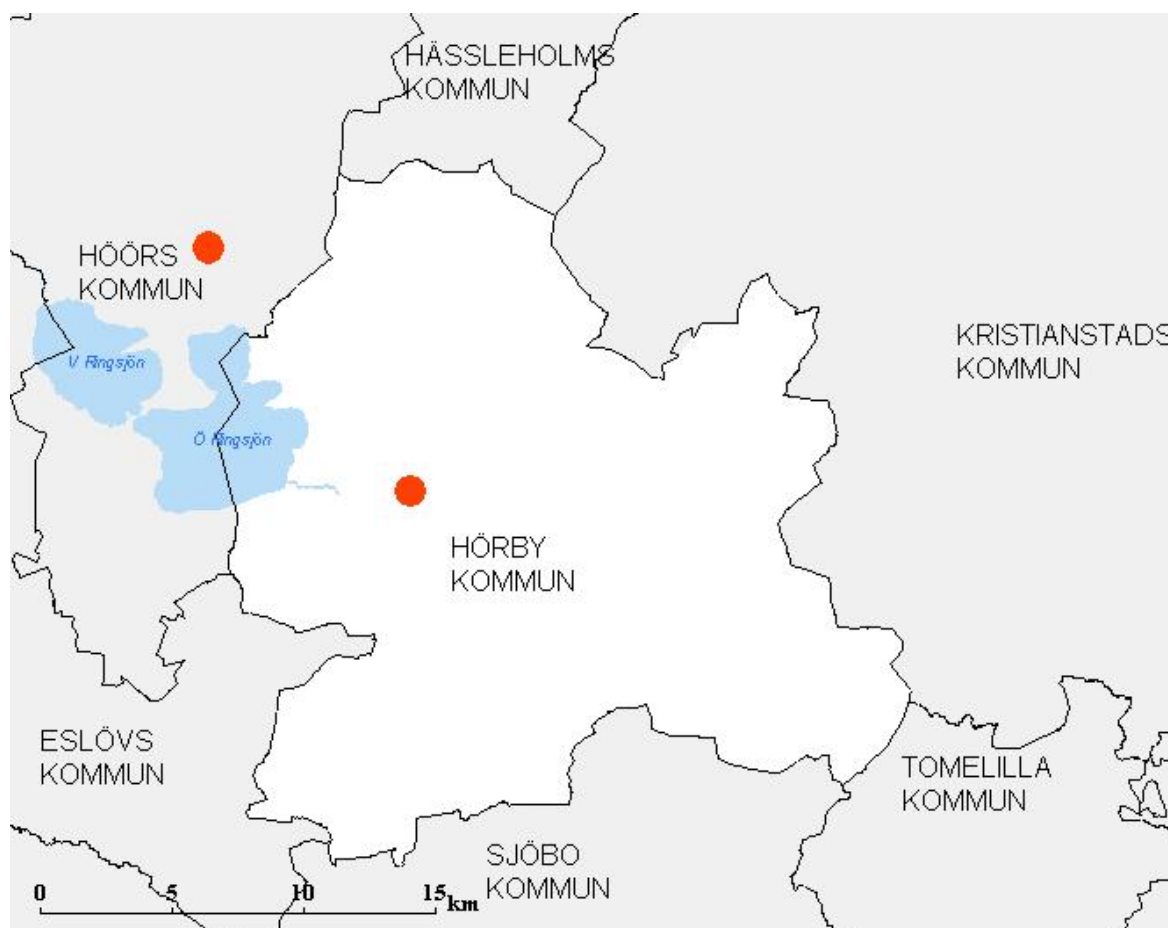
Figur 53. Avfallsanläggningen i Stavröd och gamla deponier utgör miljöstörande företeelser i kommunen. För information om andra miljöfarliga verksamheter kontakta miljökontoret.

7.8 Förorenade områden

Det finns även äldre avfallsupplag i kommunen och eftersom dessa kan innehålla farliga ämnen gäller det att ha dessa i åtanke när man planerar ny bebyggelse (Figur 53). Andra områden som inte bör bebyggas är skjutbanor där blyspridning från ammunition kan ge upphov till förorenad mark. Länsstyrelsen har gjort en lista på förorenade områden inom Hörby kommun och vid planering av ny bebyggelse bör även dessa områden beaktas.

8 Mellankommunala intressen

Vissa frågor i den fysiska planeringen är nödvändiga att samordna över kommungränserna. Hörby gränsar mot Höör, Eslöv, Sjöbo, Tomelilla, Kristianstad och Hässleholm. I dagsläget samarbetar Hörby kommun med grannkommunerna i flera frågor.

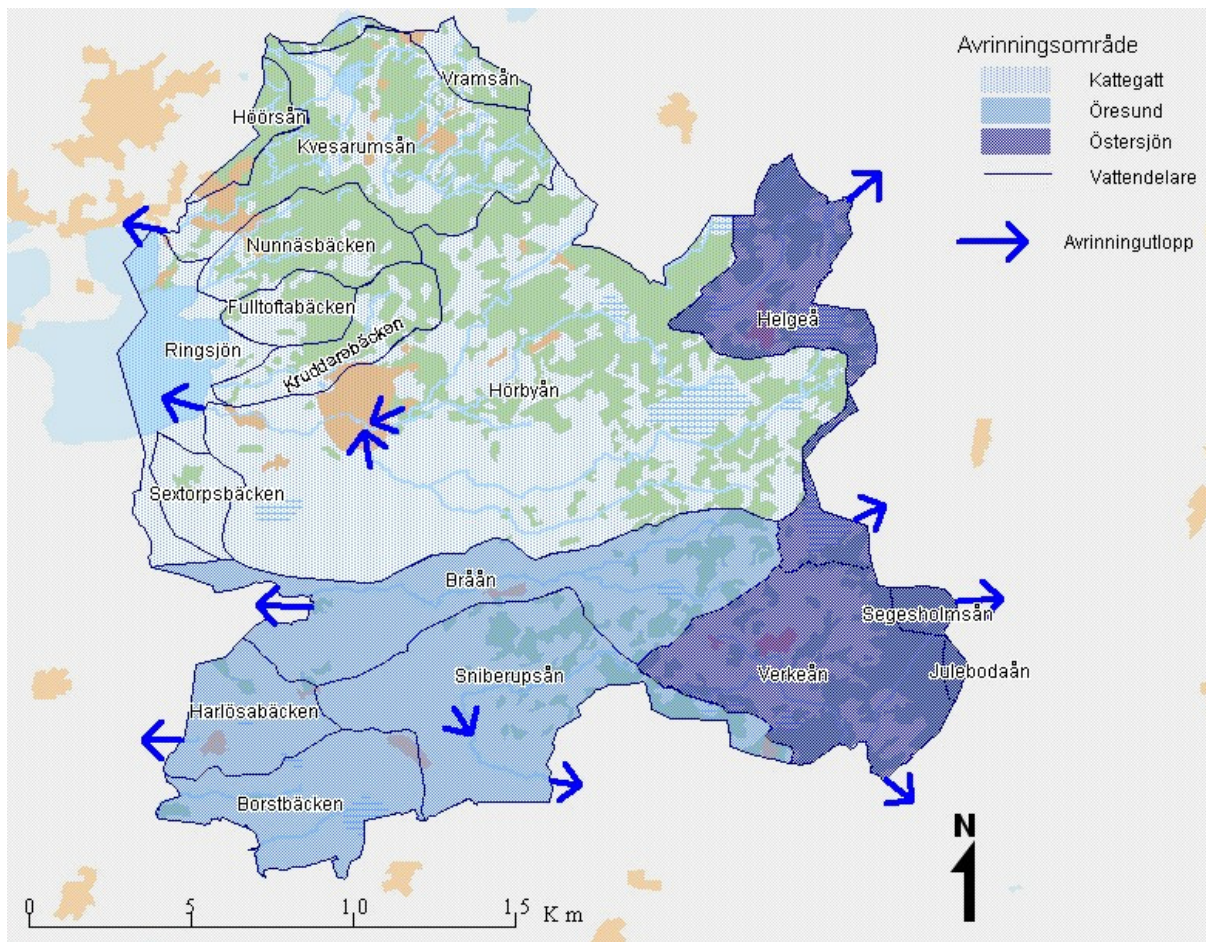


Figur 54. Hörby kommun gränsar mot sex olika kommuner; Höör, Eslöv, Sjöbo, Tomelilla, Kristianstad och Hässleholm.

8.1 Vattenvård

Hörby kommun består av ett antal små avrinningsområden vilka ingår i tre stora avrinningsområden som förser Östersjön, Kattegatt och Öresund med vatten. Detta innebär att vattnet passerar genom ett antal kommuner innan det slutligen rinner ut i havet och för att förbättra vattenkvaliteten är det nödvändigt att kommunerna i Skåne samarbetar angående vattenfrågor.

Det är även viktigt att kommunen har samarbete när det gäller lokala vattenvårdsfrågor och naturvårdsåtgärder. Mellan Hässleholms och Hörby kommun ligger ett fiskevårdsområde som utgörs av Sjöbergasjön. För att uppnå bästa resultat när det gäller miljöövervakning och naturvårdsåtgärder gäller det att samarbeta i området, både för att kunna dela på kostnad och kompetens.



Figur 55. Avrinningsområden i Hörby kommun

8.1.1 Ringsjön – Ringsjökommittén

Ringsjökommittén övervakar miljötillståndet i sjön och arbetar för att Ringsjön ska utvecklas väl. Kommittén består av representanter från kommunerna, Länsstyrelsen, Lunds Universitet samt företag och organisationer.

Ringsjökommittén är ett samarbetsorgan där kommunerna samt ett antal organisationer och företag med intresse och verksamhet i sjön deltar. Kommitténs huvuduppgift är att övervaka sjöns tillstånd samt verka för att förbättra vattenkvaliteten och minska övergödningen.

Sommaren 2001 har Ringsjökommittén utfört provfiske samt en kartering av bottenvegetationens utbredning. Resultaten ska ligga till grund för beslut om fortsatta åtgärder för att förbättra sjöns hälsotillstånd. Det löpande provtagningsprogrammet hanteras också av kommittén.

Ringsjökommittén bildades 1980 och det som föranledde bildandet var sjöns tillstånd, med höga halter näringsämnen, grumligt vatten och algblooming. I kommittén ingår representanter från Hörby, Höörs och Eslövs kommuner, Länsstyrelsen, Lunds universitet, naturvårdsföreningarna, LRF-kretsarna, Ringsjöns fiskevårdsområdesförening, Sydsvatten AB, Ringsjöfisk AB samt det konsultföretag som sköter provtagningen, för närvarande Scandiakonsult. Under kommittén finns en mindre arbetsgrupp.

8.1.2 Kävlingeåkommittén

I Kävlingeåns avrinningsområde ingår delar av nio kommuner: Eslöv, Hörby, Höör, Kävlinge, Lomma, Lund, Sjöbo, Tomelilla och Ystad. Mindre än 10 % av Hörbys yta ligger inom detta avrinningsområde. Det är Bråån i slättbygden som ingår i Kävlingeåns avrinningsområde.

Initiativet till vatten- och landskapsvårdande åtgärder inom avrinningsområdet och till en organisation för genomförandet togs formellt 1990 av Kävlingeåns vattenvårdsförbund, i vilket de nio kommunerna och vissa industriföretag är representerade. Projektet, i form av ett samarbetsavtal mellan de nio kommunerna, startade 1 juli 1995 och löper i tolv år.

Kävlingeåprojektets huvudsyfte är att minska tillförseln av näringsämnen till Öresund. Målet är att reducera tillförseln av kväve från hela avrinningsområdet med ca 30 %. Drygt 70 % av minskningen skulle kunna uppnås genom rening av avloppsvatten och vissa åtgärder inom jordbruket (t.ex. att hålla åkrarna gröna under vintern, att ha mindre djurbesättningar och att begränsa spridning av gödsel). För att uppnå resten av minskningen föreslogs anläggning av dammar (totalt 300 ha) och skyddszoner (totalt 210 ha). De senare åtgärderna bedömdes även minska fosforläckaget från åkrar till vattendragen.

8.2 VA-lösningar

De nordligaste delarna av Ringsjöbygden och mellanbygden är anslutna till Höörs kommuns VA-nät. I söder är bebyggelse i Höörs kommun ansluten till Hörbys VA-nät.

8.3 Bredband

Tillgången till stabil IT är för många en viktig faktor för lokalisering av verksamhet eller val av bostadsort. Det är angeläget med samverkan mellan flera kommuner för att uppnå den kvalitet, kapacitet och driftssäkerhet på bredband som företag och privatpersoner efterfrågar. Basprojektet, statens insatser för utbyggnaden genom samordning och ekonomiskt bistånd, förväntas fortsätta för att realisera detta. Region Skånes roll är att få till stånd en samordning och koordinering av de insatser som görs i regionens kommuner.

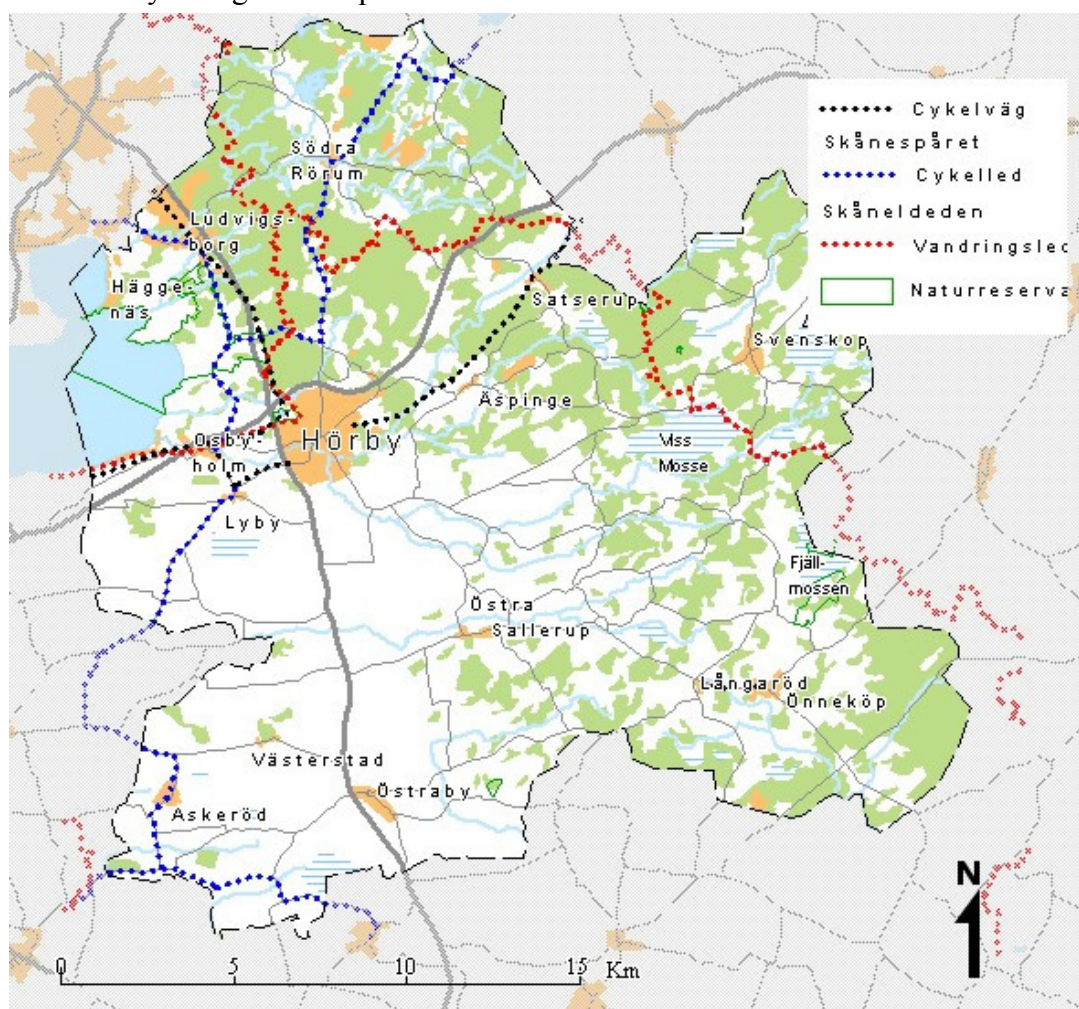
Bredbandsnätet i Skåne kommer sannolikt att byggas ut successivt under kommande decennium. Staten kommer att avsätta pengar i form av bidrag som kommunerna får disponera enligt föreskrivna regler. Kommunen arbetar aktivt för en utbyggnad av bredbandsnätet i samarbete med övriga kommuner, regionen samt aktörer på marknaden.

8.4 Grönstråk

Arbete pågår med en kommunövergripande grönstruktur i enlighet med intentionerna i Region Skåne. Målet är att skapa större mer eller mindre sammanhängande stråk genom kommunen och genom Skåne, som spridningskorridorer för växter och djur och där människor kan förflytta sig. Grönstråkens karaktär varierar inom de olika bygdena, beroende på landskapets karaktär och markanvändning.

8.5 Cykelvägar

I samverkan med Höör och Eslövs kommun planeras cykelvägar runt Ringsjön. Cykelvägen längs den nedlagda järnvägen över Linderöd planeras ges en fortsättning mot Kristianstad. Även en cykelväg söderut planeras.



Figur 56. Det regionala cykelvägnätet är under utbyggnad. Hörby kan redan idag erbjuda fina cykelvägar både inom och ut från kommunen.

8.6 Ridvägar

I samverkan med Höörs, Eslövs och Sjöbos kommuner samt kommunerna i Skåne nordost kan det vara värdefullt att skapa ett sammanhängande ridvägsnät i regionen.

8.7 Skolor

Ungdomar från Hörby går i gymnasieskolor i Eslöv och i andra kommuner.

8.8 Service och vård

Kommunen ser positivt på möjligheterna till samverkan med grannkommunerna för ett flexibelt utnyttjande av resurserna. Det kan t.ex. skapas en gemensam pool för sjuksköterskor och andra specialresurser. I närheten av kommungränserna kan samverkan utvecklas för hemtjänsten.

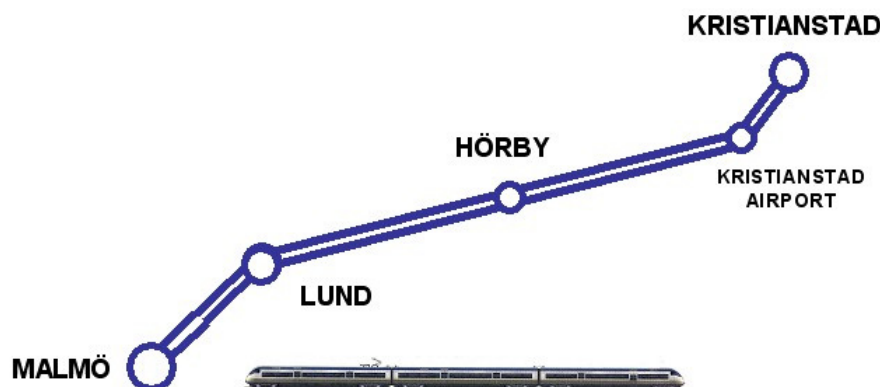
8.9 Kollektivtrafik

Hörby kommun har med Skåneexpressen mycket bra busstrafik mot Lund/Malmö och Kristianstad och även bussförbindelserna med Eslöv och Höör är goda. Målet är också att förbättra förbindelserna med Höör och till deras tågförbindelser med Hässleholm-Kristianstad samt Malmö-Köpenhamn.

Hörby kommun har en väl utbyggd närtrafik med god anslutning till busstrafikens av- och ankomsttider vid Hörby busstation. Med närtrafiken som körs med taxi har kommuninvånare på landsbygden goda möjligheter att åka kollektivt. Målet med närtrafiken är att bibehålla nuvarande statusen.

8.10 Järnvägsprojektet Diagonalen

Genom förslaget om den nya järnvägsförbindelsen ”Diagonalen” kommer Kristianstad att komma närmre Öresundsregionen då restiden minskar med 20 minuter, mellan Kristianstad och Lund/Malmö.



Figur 57. Kristianstad kommer 20 minuter närmre Lund/Malmö jämfört med nuvarande restider.

En ytterligare aspekt förutom tidsvinsten är även miljönyttan, en förbättrad kommunikation kommer att leda till att allt fler reser kollektivt och därmed minskas avgaserna. Hörby kommer i och med bättre pendlingsmöjligheter att utgöra ett attraktivt boendialternativ jämfört med Malmö-/Lundaregionen där bostadspriserna är betydligt högre.

Det kan dock inte uteslutas att järnvägsförbindelsens sträckning kommer att medföra en påtaglig skada för riksintressen för naturvård och kulturmiljövård. Konflikten mellan riksintresse och en eventuell sträckning kommer att hanteras i kommande planarbete om järnvägsförbindelsen blir aktuell.

För att kunna dra full nytta av Öresundsförbindelsen krävs fler tillfartsleder, vilket den planerad ”Diagonalen” kan bidra med. Om projektet kommer till stånd innebär det större möjligheter till utbyte mellan Blekinge och Öresundsregionen då restiden minskar.

Projektet är intressant och angeläget att utreda vidare i samverkan med andra kommuner i Mellanskåne, Skåne Nordost och Blekinge.