

קליטה בתעסוקה של עולי חבר המדינות -- הטווח הקצר

קרנית פלוג
ניצה (קלינר) קסיר
סדרת מאמרים לדיון 93.04
יולי 1993

הדעות המובעות במאמר זה אינן משקפות בהכרח את עמדת בנק ישראל

מחלקת המחקר, בנק ישראל, ת"ד 780, ירושלים 91007.
Research Department, Bank of Israel, POB 780, 91007 Jerusalem, Israel

קליטה בתעסוקה של עולי חבר המדינות -- הטווח הקצר

תקציר

עבודה זו בוחנת את דפוסי הקליטה בתעסוקה של עולי חבר המדינות שעלו מראשית 1990.

העבודה עוסקת בקליטה התעסוקתית בטווח הקצר ובוחנת האם דפוס הקליטה בטווח הקצר מהווה נקודה בדרך להתכנסות לדפוס הקליטה הרצוי בטווח הארוך או שמא מרחיק את המשק מן הדפוס הרצוי.

בחינת דפוסי הקליטה כפי שבאו לידי בטוי עד שנת 1992 מצביעה על קשיים ניכרים בקליטה ועל כך שהמשק צמח בכיוון שאינו הכיוון הרצוי לטווח הארוך. לעומת גלי עלייה קודמים, רק חלק קטן מן העולים נקלטו עד כה במשלח ידם המקורי. בפרט, בקרב בעלי משלחי יד עתירי הון-אנושי מעטים יחסית מצאו תעסוקה במשלח ידם. שיעורי ההחלפה הגבוהים מבטאים ביזבוז כלכלי של משאב ההון-האנושי מחד ותורמים לחוסר שביעות רצון של העולים מאידך. קשיי הקליטה בתעסוקה באו לידי ביטוי הן בהאטת העלייה, והן בירידת אחוז בעלי משלחי יד אקדמאים בקרב העולים. ההיקף הגבוה של החלפת משלחי היד נובע בחלקו מההיקף הגדול של העלייה ביחס לגודל האוכלוסייה ובחלקו מעצם המצאותנו בטווח הקצר מנקודת ריאות הקליטה -- טווח שבו הוטתה צמיחת המשק בכיוון הענפים הבלתי סחירים (בפרט ענף הבנייה), שהרכב משלחי היד שלהם מוטה בכיוון ההפוך מהטיית הרכב משלחי היד אצל העולים. כמו כן, בטווח זמן זה, טרם שוקם ההון האנושי של העולים והותאם לצרכי הארץ. במהלך 1992 הסתמן מפנה בכיוון הצמיחה וזו הוטתה בכיוון הענפים הסחירים. ואולם שינוי זה עדין לא בא לידי ביטוי בהרכב התעסוקה. כדי שייווצרו מקומות תעסוקה התואמים את ההרכב המקצועי של העולים יצטרך המשק לצמוח בכיוון מוטה סחירים, בפרט תעשייה, ובפרט הענפים הטכנולוגיים.

קרנית פלוג
ניצה (קלינר) קסיר

קליטה בתעסוקה של עולי חבר המדינות - הטווח הקצר *

בעבודה זו נבחן את דפוסי הקליטה בתעסוקה של עולי חבר המדינות שעלו מראשית 1990, במהלך שלושת השנים החולפות. בעבודתנו הקודמת הצגנו תרחישים לדפוסי הקליטה של עולי חבר המדינות בטווח הארוך, על סמך נתוח דפוסי הקליטה של עולי 1979-1981 והתאמתם למצב המשק העכשווי. בעבודה זו נתרכז בהשוואת דפוסי הקליטה בתעסוקה כפי שהתרחשו בפועל בשנתיים האחרונות -- כלומר בטווח הקצר -- לאלו שנצפו בעבודה הקודמת. מתוך השוואה זו ניתן יהיה לבחון האם דפוסי הקליטה בטווח הקצר מהווים נקודה בדרך להתכנסות לקליטה בטווח הארוך, או שמא מרחיקים את המשק מהדפוס הצפוי (והרצוי) לטווח הארוך.¹

דפוסי קליטה בתעסוקה הצפויים בטווח הארוך -- סיכום תחזיות קודמות

עבודתנו הקודמת בחנה את דפוסי הקליטה בעבודה של עולי חבר המדינות בטווח הארוך ואת ההשלכות על המשק של הצטרפותם של העולים לכוח העבודה בהתאם לתרחישים שונים לגבי הקצאתם בין משלחי יד שונים וענפי המשק השונים. המחקר דן במאפיינים של הקצאות אפשריות ורצויות, בהשפעתן על מבנה המשק, ובהיקף הנובע של ההשקעה הדרושה.

* עבודה זו מתבססת על עבודה קודמת "קליטה בתעסוקה של עולי בריה"מ בשנת 1990 והלאה: היבטים של שמירה והחלפת משלח יד" שנעשתה בשיתוף עם פרופ' גור עופר. תודתנו נתונה לעודד שטרק על הערותיו, לארי פלטיאל מהלמ"ס על שהעמיד לרשותנו את נתוני סקרי הקליטה ולריקי זומר על עיבוד הנתונים.

1) כאן רצוי לציין כי הטווח הקצר מוגדר לצורך דיוננו כטווח שבו טרם התייצבו שיעורי ההשתתפות והאבטלה של העולים וכן, שעבור העולה הבודד הוא עדיין לא מצא תעסוקה במשלח היד הקבוע שלו. הגדרה זו איננה מגדירה את טווח הזמן של "הטווח הקצר" והוא עשוי להיות שונה בעליות שונות. בעלייה הנוכחית היא גדולה יחסית בהיקפה, סביר ש"הטווח הקצר" ימשך מספר שנים, בעוד שבעלייה שנדונה בעבודה הקודמת סביר שכעבור שנתיים ממועד העלייה, נמצאים כבר במסגרת ה"טווח הארוך".

העבודה דנה בטווח רחב של דפוסי קליטה בתעסוקה. בקצה האחד של הטווח מצוי דפוס קליטה שעל פיו העולים יקלטו בדיוק במשלחי היד המקוריים שלהם. על פי דפוס זה המשק יתאים את עצמו באופן מלא כך שיווצרו מקומות עבודה כאלו שישמרו על מבנה משלחי היד המקוריים של העולים. בקצה השני של הטווח מצוי דפוס על פיו העולים יתאימו את משלחי ידם באופן מלא למבנה הקיים במשק; על פי דפוס זה, מלוא ההתאמה תעשה ע"י העולים. דפוסי ביניים הם אלו אשר על פיהם חלק מן "ההתאמה" תעשה ע"י המשק שיצמח בכיוון שיאפשר קליטה רבה יחסית של העולים במשלחי ידם, וחלק מן "ההתאמה" תעשה ע"י העולים. דוגמה לדפוס ביניים מהווה הקליטה בפועל של עולי 1979-1981.

העבודה ניתחה בפירוט את דפוס הקליטה של עולי 1979-1981 (מתוך נתוני מפקד האוכלוסין) ולמדה מתוך דפוס זה על דפוסים אפשריים/רצויים לגל העלייה הנוכחי בהנחות שונות על היקפו. דפוס הקליטה בתעסוקה של גל העלייה 1979-1981 שהיה קטן יחסית בהיקפו ודומה בהרכב משלחי היד לגל הנוכחי, שימש אינדיקטור לדפוס החלפה מינימלי המשקף בעיקרו סיווג מחדש של משלחי היד לשם "סטנדרטיזציה" של רמת ההכשרה למשלחי יד.

מניתוח גלי העלייה שהגיעו מבריה"מ במהלך שנות ה-70, וה-80 המוקדמות ניתן ללמוד על אופן קליטתם המקצועית של העולים. הקליטה התעסוקתית אז היתה מלווה במידה רבה של החלפת משלחי יד וזאת למרות שלא נוצרו לחצים משמעותיים בשוק העבודה כשל היקפים צנועים יחסית של העלייה ביחס לגודלו של המשק, וכשל שיעורי אבטלה נמוכים יחסית ששררו בו. הגורמים העיקריים שצפויים להשפיע בכיוון של הגדלת שיעור החלפת משלחי יד בגל העלייה הנוכחי כוללים: היקף גדול של גל העלייה הנוכחי, שיעור אבטלה גבוה ששרר במשק ערב הגעתם של העולים ושיעור גבוה בקירבם של אקדמאים בכלל ושל מהנדסים בפרט.

בגלי העלייה הקודמים מבריה"מ כ-40 אחוזים מהעולים המועסקים בארץ החליפו את מקצועם לאחר שהגיעו לארץ. בקבוצת העולים האקדמאים (ללא רופאים) היה שיעור ההחלפה כ-42 אחוזים ואילו בקרב הרופאים ומקצועות הרפואה האחרים (אחיות, רוקחים) כמעט ולא היתה החלפה (כ-3 אחוזים בקרב רופאים ורוקחים וכ-15 אחוזים בקרב שאר מקצועות הרפואה). בקרב בעלי המקצועות החפשיים (חשבונאים, עיתונאים, מנהלים)

שיעור ההחלפה היה כ-54 אחוזים. ניתוח דפוסי החלפת משלחי היד מגלה מגמה ברורה של ניידות תעסוקתית כלפי מטה. במסגרת זו מהנדסים החליפו את משלח ידם לטכנאים, טכנאים הפכו לפועלים מקצועיים ופועלים מקצועיים עברו לענפי השירותים. שיעור ההחלפה בגל העלייה הנוכחי צפוי להיות עוד יותר גבוה, אם כי בחלק מהמקרים מדובר בהחלפה זמנית וחזרה למקצוע המקורי, לאחר תקופת הכשרה. בחלקה משקפת הניידות כלפי מטה הגדרה נכונה יותר של משלח היד על פי הנורמות של המשק הישראלי.

הגורמים הקובעים את שיעורי ההחלפה במקצועות השונים קשורים למידת אוניברסליות המקצוע והתאמתו לישראל, מידת ההשקעה הדרושה (השתלמויות וכו') על מנת להתאים את המקצוע למשק הישראלי ומידת הביקוש למקצוע זה בישראל. גורמים אלו באו לידי ביטוי אצל עולי 1979-1981 בשיעורי החלפה נמוכים במקצועות הרפואה, ההוראה (במיוחד על תיכונית לא אוניברסיטאית) ובקרב פועלים מקצועיים. אלו שנשארו במשלח ידם המקורי מאופיינים בכך שהם בעלי ההשכלה הגבוהה ביותר בקרב בעלי משלח ידם. (ואולם היקפו של הגל הנוכחי וריבוי הרופאים בו צפוי להביא לשיעור החלפה גבוה בהרבה בקירובם בשל מגבלות מצד הביקוש).

התפתחות ההרכב המקצועי בשנים הבאות צפויה להיות מצד ההצע תוצאת שיקלול שתי מגמות - המשך מגמות התפתחות משלחי היד של האוכלוסיה הוותיקה מחד גיסא ומגמת התפתחות משלחי היד של העולים מאידך גיסא. מצד הביקוש מדובר בהזדמנות נדירה לערוך שינוי מבני במשק הישראלי, תוך מעבר לתוואי שינצל את היתרון היחסי של המשק - ההון האנושי.

מגמת התפתחות התעסוקה בישראל בשנים האחרונות, עד 1990 במבט ענפי, היתה כיוון של צמצום התעסוקה בענפים הסחירים (חקלאות ותעשייה) והתרחבות בענפים המייצרים מוצרים בלתי סחירים (שירותים למיניהם, כולל הסקטור הציבורי). מגמות אלו באו לידי ביטוי בשינויי התפלגות משלחי היד. שינויים אלו אופיינו בעלייה במשקלם של האקדמאים, בעלי המקצועות החפשיים, מנהלים, פקידים, ועובדי מכירות. במקביל קטן משקלם של החקלאים והפועלים כתעשייה ובכנייה.

ההרכב המקצועי המיוחד של העולים אשר מאופיין במשקל גבוה של אקדמאים במקצועות הטכניים צפוי להטות את כיוון התפתחות המשק לענפי התעשייה המתוחכמים, תוך הגדלת משקל המועסקים בענפים אלו. בין ענפי התעשייה עתירי הידע הצפויים להתפתח ולהגדיל

את משקל המועסקים בהם נכללים ענפי הכימיה, המתכת, החשמל ואלקטרוניקה. לא מן הנמנע שנראה מגמות של מודרניזציה בענפים מסורתיים, כמו ענף הטקסטיל, עם הצטרפותם של רכבות בעלי השכלה טכנית גבוהה למעגל העבודה.

כדי לכחון את יכולת הקליטה של בעלי המקצועות ההנדסיים - טכניים בתעשייה, בצענו תרגיל בהנחות שונות של התרחבות, שינוי מבני (התרחבות ענפים מתוחכמים על חשבון ענפים מסורתיים), ושינוי הרכב גורמי הייצור (תחלופה) בתעשייה. עבור כחצי מיליון עולים ובהנחות של התרחבות התעשייה בהתאם לפרופורציות ההצטרפות לכוח העבודה, תחלופה בייצור ושינוי מבני מרחיק לכת, יקלטו בתעשייה כ-40 אחוזים מבעלי משלחי יד אלו. באותן הנחות, עבור היקף עלייה כפול מזה יקלטו בתעשייה עד שלושים אחוזים מבעלי מקצועות אלו.

עובדים נוספים במשלחי יד אלה יקלטו גם בענפי התשתית למיניהם (בנייה, תקשורת, תחבורה) שיעברו גם הם תהליכים דומים לאלו המתוארים עבור ענף התעשייה. ובפרט, חשוב יהיה לנצל את המהנדסים האזרחיים והאדריכלים הרבים המגיעים ארצה על מנת לשפר, לייעל ולהאיץ את תהליכי הבנייה בישראל ואת ההשקעות בתשתית ובכלל זה סלילת כבישים.

מלכתחילה לא היה ספק שבטווח הקצר ייוצרו צווארי בקבוק בישום תוואי התפתחות מוטה תעשייה. המגבלות הצפויות קשורות לגידול הנדרש במלאי ההון, היקף ההשקעה המתחייב ופרק הזמן שיעבור עד להבשלתן של השקעות אלו. לפיכך, יתכנו קשיים בקליטה מסיבית בתעשייה, בתוך זמן קצר. במקרה כזה סביר שנראה הסכת משלחי יד של עולים לכיוון ענפי השירותים והסקטור הציבורי, שם נדרשת השקעה קטנה יותר לעובד. הרחבת הסקטור הציבורי חייבת להיות בכיוון של פיתוח מהיר של התשתית. להשקעות בתשתית השפעות חיצוניות חיוביות על הסקטור העיסקי, דבר שיכול לעודד את התפתחות התעסוקה במשק כולו.

עדכון הערכות

בשנים 1990-1991 הגיעו לארץ כ-375,000 עולים, ובשנת 1992 עוד כ-77,000 בלבד (רובם המכריע מחבר המדינות). על פי התקציב הלאומי שפורסם באוקטובר 1992, צפויים להגיע כ-120,000 עולים בכל אחת מן השנים 1993 עד 1995. בסך הכל צפוי גל העלייה הנוכחי להסתכם בכ-800,000 עולים. תחזית זו נמצאת בטווח ההיקף הצפוי כפי שנדון בעבודה הקודמת. עם זאת, הפיזור על פני השנים שונה מזה שהיה צפוי לפי הערכות קודמות⁽²⁾.

בחינת הרכב משלחי היד של העולים מתחילת גל העלייה ועד עכשיו מצביעה על ירידה מסוימת במשקלם של בעלי המקצועות המדעיים והאקדמיים, ובפרט של מהנדסים ורופאים, וכן של בעלי מקצועות חופשיים אחרים. לעומת זאת חל גידול במשקלם של פועלים מקצועיים ובלתי מקצועיים. בעבודה הקודמת התייחסנו אל הרכב משלחי היד של עולי 1990 כאל מייצג את ההרכב של גל העלייה כולו ולפיכך ניתן בה משקל יתר למקצועות המדעיים והחופשיים (לוח 1). במהלך גל העלייה הנוכחי ירד משקלם של בעלי המקצועות המדעיים והאקדמיים מ-39 אחוזים ב-1990 ל-33 אחוזים ב-1992. משקלם של המהנדסים ירד מ-25 ל-20 אחוזים באותה תקופה, ושל הרופאים ירד מ-6 אחוזים ל-4 אחוזים בלבד. לעומת זאת עלה משקלם של הפועלים מ-16 ל-23 אחוזים.

שתי התופעות המתוארות לעיל -- ההאטה שחלה בקצב העלייה ושינוי הרכב משלחי היד -- הן במידה רבה בתגובה למצב הקליטה של גל העלייה עד כה, ובפרט הקליטה בתעסוקה. עם זאת יתכן שתופעות אלו מושפעות גם מהמתרחש בחבר המדינות ובמדינות שלישיות ומציפיות לגבי ההתפתחויות בעתיד. ההאטה בקצב העלייה יכולה לנבוע גם מהחלשות הלחץ ליציאה מידית מחבר המדינות. השינוי בהרכב משלחי היד יתכן שמושפע למשל משנוי בהרכב משלחי היד במדינות השונות בחבר ובהתפתחות שונה על פני זמן בתנאים (כלכליים ופוליטיים) השוררים בהן - המשפיעים על היקפי העלייה מהמדינות השונות. השינוי בהרכב משלחי היד של העולים על פני זמן, קונסיסטנטי גם עם תופעת הסלקטיביות שקיימת בגלי הגירה שונים - לפיה בתחילת הגל מגיעים לרוב עולים בעלי כישורים גבוהים יותר (ממאגר נתון של עולים פוטנציאליים).

(2) בעבודה הקודמת פריסת העולים על פני זמן לא השפיעה על התוצאות.

מקור הנתונים

כדי לבחון את הקליטה בתעסוקה של גל העולים הנוכחי עד כה, השתמשנו בסקרי כוח אדם ובשני סקרי קליטה של תעסוקת עולים מבריה"מ שנערכו על ידי הלמ"ס. הראשון סקר את עולי ינואר עד יוני 1990, בינואר - אפריל 1991, והשני את עולי אוקטובר - דצמבר 1990, בינואר - אפריל 1992. כלומר, הסקר הראשון בחן את הקליטה בתעסוקה לאחר שהות בארץ של 6-15 חודש, והשני לאחר שהות של 12-17 חודש.

רמת הפרוט שיש בידנו על הקליטה לפי משלח יד, מתוך סקרים אלו, נמוכה מזו שהיתה לנו בעבודה הקודמת (שבה ניתחנו נתונים ממפקד האוכלוסין 1983) שכן הם מבוססים על מדגמים של כ-1,100 יחידות משפחתיות בהן כ-2,700 עולים בני 15 ומעלה. בעבודה הקודמת היה בידנו פרוט של 17 קבוצות משלחי יד, ואילו הסקרים מאפשרים התייחסות מלאה לשבע קבוצות בלבד. בעבודה הקודמת התייחסנו לדפוס הקליטה התעסוקתית של עולים שהיו בארץ למעלה משנה וחצי, טרום שניתן היה להגדירו אז כטרוח ארוך. לעומת זאת, כאן נוכל לבחון את הדפוס בטרוח הקצר (הגדרות טרוח קצר וטרוח ארוך, כהערה 1). מתוך השוואת שני הדפוסים - זה של הטרוח הארוך בעבר, וזה של הטרוח הקצר היום נוכל לבחון האם הקליטה בטרוח הקצר מהווה נקודה בדרך לדפוס הטרוח הארוך (הרצוי) או שהיא מתרחקת ממנו.

כמו כן נשווה את הקליטה התעסוקתית של שתי הקבוצות, כפי שהיא משתקפת בשני הסקרים ובכך נבחן האם חל שינוי בדפוסי הקליטה על פני זמן⁽³⁾.

השתלבות בשוק העבודה בטרוח הקצר -- עולי 1990-1992

שיעורי ההשתתפות הממוצעים של העולים בכוח העבודה עלו בהתמדה עם התארכות הוותק הממוצע שלהם בארץ, והם התייצבו החל ברביע האחרון של 1991. שיעור ההשתתפות בכוח העבודה של העולים ב-1992 היה כ-62 אחוזים בקרב הגברים ו-44 אחוזים בקרב הנשים. שיעורי ההשתתפות של גברים דומה לזה של הגברים הישראלים ושל הנשים גבוה יותר לעומת זה הקיים אצל הישראלים (62 ו-42 אצל גברים ונשים ישראלים, בהתאמה).

(3) ההשוואה בעייתית בשל המשך השונה של שהות בארץ של שתי הקבוצות. הקבוצה הראשונה נצפתה אחרי 6-15 חודשים והשנייה אחרי 12-17 חודשים.

שיעור ההשתתפות הגבוה בקרב העולות מכטא את הרגלי העבודה שלהן ככריה"מ לשעבר, וכן את קשייהם הכלכליים של העולים, המגבירים את הצורך במפרנס נוסף.

בקצב ההצטרפות לכוח העבודה חלו שינויים על פני זמן: קצב ההצטרפות לשוק העבודה היה מהיר במיוחד בראשיתו של גל העלייה: בתחילת 1991 הגיע שיעור השתתפות העולים בכוח העבודה אחרי שהות של בין 6 חודשים לשנה בארץ ל-59 אחוזים. בסוף 1992 היה שיעור השתתפותם של עולים ששהו פרק זמן דומה בארץ קטן מ-50 אחוזים (לוח נ'1).

ההאטה בקצב ההצטרפות לכוח העבודה נובעת כנראה מהקשיים של העולים למצוא תעסוקה הולמת והיא עשויה גם להצביע על עולים שהתיאשו מן החפוש ולכן פרשו מכוח העבודה לאחר שלא הצליחו למצוא תעסוקה כלל או תעסוקה הולמת. תופעה זו בשילוב עם הרכב הגילים של העולים (בהם אחוז גדול של עולים מבוגרים), גם מסכירה את התייצבות שיעורי ההשתתפות שלהם על שיעורים נמוכים מאלה ששררו בקרבם ככריה"מ - לשעבר.

ההאטה בקצב ההצטרפות יחד עם התארכות הותק של העולים בארץ בכלל ובשוק העבודה בפרט (בין היתר בגלל האטת העלייה) באים לידי ביטוי בירידת שיעורי האבטלה בקרב העולים. שיעור זה ירד מ-42 אחוזים בתחילת 1991 ל-25 אחוזים בסוף 1992 (לוח 2). עם זאת לא ירד שיעור האבטלה בשנים אלו אצל עולים הנמצאים בארץ אותו פרק זמן. השוואה בין הקליטה התעסוקתית בקרב נשים וגברים מצביעה על מצב חמור בהרבה בקרב העולות (לוחות 2, 8, 8א, 8ב). שיעור האבטלה בקירבן בשנת 1992 עמד על כ-39 אחוזים לעומת כ-20 אחוזים בקרב הגברים העולים.

בעיית התעסוקה, ובפרט התעסוקה המתאימה, הוחמרה ע"י חוסר ההתאמה בין דיור זמין לתפרוסת התעסוקה. לפי סקר על הגירה פנימית של עולים ב-1990-1991 (שפורסם באוקטובר 1992) ההגירה הפנימית של העולים היתה מן המרכז בכיוון המחוזות הפריפריאליים שבהם מלאי גדול של דירות ריקות, אך שיעור אבטלה גבוה. הגירה בכיוון זה הקטינה את ההסתברות למציאת תעסוקה. על פי נתוני הסקר הראשון באזורי הצפון, חיפה, וירושלים הגיעו שיעורי האבטלה בקרב העולים לכמעט 40 אחוזים. (ראה דיאגרמה). בנוסף, על פי שני הסקרים, כ-35 אחוזים מהעולים המועסקים עובדים מחוץ לנפה בה הם גרים. בקרב האקדמאים ובעלי המקצועות החופשיים, כ-45 אחוזים עובדים

מחוץ לנפה בה הם גרים.

בחינת ההתפלגות הענפית של העולים המועסקים ב-1991-1992 (רמת הפירוט נמוכה מזו של התפלגות הישראלים בגלל מספרם. הקטן יחסית בסקר כ"א) מצביעה על התרכזות יחסית של העולים בענפי התעשייה והבנייה -- כ-36 ו-10 אחוזים, בהתאמה, לעומת כ-22 ו-6 אחוזים אצל הישראלים; ומשקל נמוך יחסית למועסקים בשירותים הציבוריים -- כ-19 אחוזים לעומת כ-30 אחוזים אצל הישראלים, זאת בניגוד לקליטה רכד בשירותים הציבוריים בגלי עלייה קודמים. המשקל הגבוה יחסית של עולים בבנייה נבע מהתרחבות היחסית של ענף זה במהלך התקופה. משקלם הגבוה בתעשייה, למרות התרחבות קלה בלבד של התעסוקה בענף, נובעת מהתאמת משלחי היד של העולים לענף התעשייה. משקלם הגבוה של העולים בענפי התעשייה והבנייה מוסבר גם בהחלפת עובדי שטחים בעולים.

בהשוואה לתעסוקתם של העולים בכריה"מ - לשעבר, שיעור הנקלטים בתעשייה נמוך, ואילו שיעור הנקלטים בענפי השירותים גבוה. תופעה זו ניתנת להסבר בשוני במבנה המשק בכריה"מ ובארץ ובגמישות היחסית המאפיינת את ענפי השירותים, שבהם רמת האיגודיות נמוכה יותר מאשר בתעשייה.

קליטה בתעסוקה בטווח הקצר -- עולי 1990

שתי תופעות בולטות בדפוס הקליטה בתעסוקה בארץ של עולי 1990 (לוחות 3,4). האחת -- שיעורים נמוכים יחסית של קליטה במקצוע⁴ אצל בעלי מקצועות מדעיים ואקדמיים ואצל בעלי מקצועות חופשיים וטכניים. כמו כן בולטים שיעורי אבטלה גבוהים יחסית בקרב בעלי משלחי היד הגבוהים. לפיכך יש בשיעורי החלפת משלחי היד בקרבם אומדן חסר לקשיי קליטתם. השנייה -- הרעה כמצב הקליטה על פני זמן, כלומר

4) שיעורי החלפת משלחי היד הנידונים כאן, הם (בגלל מגבלות נתונים) בין קטגוריות רחבות של משלחי יד. שיעורי ההחלפה היו גבוהים הרבה יותר, אם היינו דנים במיון מפורט יותר של משלחי יד.

סיכוייהם של עולים שהגיעו לארץ מאוחר יחסית בגל העלייה הנוכחי להקלט במקצועם היו נמוכים מאלה של העולים שהגיעו בראשית גל העלייה. יתרה מזאת מאחר שהעולים שנסקרו בסקר השני היו זמן רב יותר בארץ לעומת אלו שנסקרו בסקר הראשון, יש בהרעה המשתקפת בשיעורי הקליטה במקצוע, אומדן חסר להרעה עבור עולים הנמצאים בארץ אותו פרק זמן.

שתי התופעות המתוארות אינן מפתיעות. מלכתחילה היה צפוי ששיעורי הקליטה במשלח היד המקורי יהיו נמוכים יותר אצל עולי הגל הנוכחי ובפרט בטווח הקצר. הסיבות לשיעורי החלפת משלח יד הגבוהים בטווח הקצר הן: 1. בטווח זה עדיין לא "שוקם" ההון האנושי של העולים -- כלומר, כישוריהם לא הותאמו עדיין לצרכים של העיסוק בארץ. שיקום זה של ההון האנושי באמצעות קורסי הכשרה והסבה או באמצעות הכשרה במהלך העבודה (בדרך כלל כעיסוק נחות יותר) הוא תהליך ממושך. 2. מבנה הביקושים בארץ לתוצר הסקטור העיסוקי בעקבות גל העלייה הפך מוטה בכיוונים הכלתי סחירים, ובפרט מוטה בכיוון ענף הבנייה. ענפים אלו הם דווקא הענפים שתואמים פחות את הרכב משלחי היד של העולים (ראה פרוט בעבודה הקודמת). כך למשל גדל מספר המועסקים הישראליים בענף הבנייה בשנים 1990-1992 ב-42 אחוזים בעוד שבענף התעשייה, גדל המספר בכ-8 אחוזים בלבד (נתוני סקר כ"א, לוח 6). יתרה מזאת גם בתוך ענף התעשייה חל גידול בביקושים דווקא לענפים המסורתיים ובפרט לאלו המייצרים עבור ענף הבנייה ולא לענפים הטכנולוגיים המותאמים יותר מבחינת הרכב כוח האדם שלהם לכישורי העולים (נתוני מדדי התעשייה, לוח 7). בעוד שמספר המועסקים בענפים שאינם טכנולוגיים עלה בכ-10 אחוזים בין 1989 ל-1992, עלה מספר המועסקים בענפים הטכנולוגיים רק כ-2.5 אחוזים. במהלך שנת 1992 עם סיום השלב הראשוני של קליטת העולים, חל מפנה במבנה הביקושים -- הביקושים לענף הבנייה החלו להצטמצם והביקושים למוצרים הסחירים גדלו. עם זאת, מגמות אלו עדיין לא באו לידי ביטוי בהרכב התעסוקה.

מעבר לשאלת טווח הזמן, היה צפוי ששיעורי החלפת משלח היד יהיו גבוהים בקרב הגל הנוכחי גם בשל מימדיו ביחס לגודלו של המשק וגם בשל שיעור האבטלה הגבוה ששרר במשק עוד בטרם החל גל העלייה. ההיקף של גל העלייה הנוכחי חרם לגידול השנתי של כוח העבודה כ-3 אחוזים לשנה במוצע לעומת כ-0.5 אחוז בתחילת שנות השמונים. גל

זה הגיע למשק שבו שוררת אכטלה בשיעור של כ-9 אחוזים לעומת כ-3 אחוזים בממוצע בשנות השבעים. גורמים אלו הביאו לכך שכרוב משלחי היד נוצרו עודפי היצע בהיקפים שונים. בחלק ממשלחי היד לא יהיה ניתן לקלוט את כל העולים המתאימים גם בטווח הארוך ללא שינויים מרחיקי לכת במבנה המשק. מימדיו של גל העלייה מסבירים גם את ההרעה שחלה בשיעורי הקליטה על פני זמן. ככל ש"הצפיפות" במשלח יד מסויים גברה כך פחתו הסיכויים להקלט במקצוע. דבר זה בא לידי ביטוי גם בשינוי התפלגות משלחי היד של העולים על פני זמן (כלומר, במהלך גל העלייה). משקלם של בעלי מקצועות שבהם נוצרו עודפים גדולים במיוחד -- בפרט רופאים ומהנדסים -- ושלפיכך סכויי הקליטה במקצוע קטנים יחסית, הצטמצם (לוח 1).⁽⁵⁾

בחינה מפורטת יותר של נתוני הסקרים (בחינה זו היא חלקית בלבד בשל גודל המדגם) מצביעה על כמה תופעות מעניינות: מתוך הרופאים שהגיעו לארץ בתקופת הסקר הראשון רק כארבעים אחוזים השתתפו בכוח העבודה, מתוכם כמחצית היו מועסקים, ומאלו כ-80 אחוזים היו מועסקים כרופאים⁽⁶⁾. מתוך הרופאים שנסקרו בסקר השני כמחצית השתתפו בכוח העבודה, מתוכם כמעט שני שלישי היו מועסקים, אולם מאלו, רק כ-40 אחוזים היו מועסקים כרופאים. ההרעה בקליטה של רופאים במקצועם כפי שהיא משתקפת בין שני הסקרים מבטאת בעיקר את הרוויה של מערכת הבריאות. תקנים שהיו פנויים מולאו כראשית גל העלייה ומספר התקנים הפנויים ירד מאוד. מתוך הרופאים שנאלצו להחליף את משלח ידם על פי שני הסקרים למעלה מ-80 אחוזים מועסקים במשלחי יד פשוטים.

5) עם זאת יתכן שפעלו גם סיבות אחרות לשינוי ההתפלגות על פני זמן. למשל, יתכן שעולים בעלי משלחי יד גבוהים נטו להקדים את עלייתם. יתכן גם ששינוי בהתפלגות העולים לפי מדינות המוצא תרם לשינוי בהתפלגות הרכב משלחי היד שלהם.

6) שיעורי ההשתתפות בכוח העבודה של כמה משלחי יד, ובפרט של רופאים עשויים להיות נמוכים בתקופה הניסקרת גם בשל השתתפות בקורסי השלמה. מהרופאים מאז 1987 נדרש רישוי בעקבות בחינה, וחלק גדול מהם משתתפים בקורס של שנה לפחות (כולל אולפן) לקראת בחינת הרישוי.

מתוך עולי הסקר הראשון המועסקים בארץ כ-15 אחוזים היו מועסקים בראשית 1991 במקצועות שירותים פשוטים -- כ-13 בנקיון (רחובות, מוסדות, בתים). בראשית 1992 עלה שיעורם ל-22 ו-19 אחוזים בהתאמה. בפועל יתכן ששיעור זה גבוה יותר, שכן חלק מהעולים המדווחים כמובטלים מועסקים למעשה במקצועות השירותים הפשוטים. חלק גדול מאלו הם בעלי משלחי יד אקדמיים וחופשיים.

מתוך עולי שני הסקרים הועסקו בראשית 1991 כ-8 אחוזים במשלחי יד הקשורים ישירות לענף הבנייה. רובם כפועלים מקצועיים ובלתי מקצועיים בבנייה ומיעוטם כמהנדסים ואדריכלים. מספרים אלה תואמים גם את ההתפלגות הענפית של תעסוקת העולים (לוח 6-ב'); כ-10 אחוזים מהעולים הועסקו בענף הבנייה בשנים 1991-1992.

תופעה כללית יותר היא היקלטותם של בעלי משלחי יד הקשורים לענפים שהתרחבו בשנתיים האחרונות (בפרט שירותים, בנייה) במשלח ידם או במשלחי יד הקרובים לו, בעוד שבעלי משלחי יד אחרים, חלקם עתירי הון אנושי, שלא נקלטו במשלחי ידם, נקלטו במשלחי היד הנמוכים ביותר, בפרט בשירותים.

ואולם בחינת המועסקים בארץ מקרב העולים מספקת תמונה חלקית בלבד, שכן שיעורי האבטלה שונים בקרב משלחי היד השונים. שיעורי האבטלה הגבוהים יחסית בקרב בעלי משלחי היד הגבוהים, בפרט בקרב האקדמאים, מצביעים גם הם על בעייה חמורה של קליטה תעסוקתית בקרבם (לוח 8). לעומת זאת בולטים שיעורי אבטלה נמוכים יחסית בקרב הפועלים המקצועיים והבלתי מקצועיים בתעשייה ובבנייה. השוואת שיעורי ההשתתפות בכוח העבודה בין שני הסקרים מצביעה על עלייה בשיעורי ההשתתפות בעיקר בקרב אקדמאים. העלייה מוסברת בפרק הזמן הארוך יותר מאז עלייתם של עולי הסקר השני לעומת הסקר הראשון. הזמן הממושך יותר בארץ איפשר לחלק גדול יותר מן העולים של הסקר השני להשלים את קורסי ההשלמה הנדרשים מהם.

השוואת דפוסי הקליטה בתעסוקה של עולי 1990 לזה של עולי 1979-1981

בעבודה הקודמת הסקנו מהקליטה של עולי 1979-1981 על כיוון הדפוס הרצוי, בטווח הארוך, לגל הנוכחי. התייחסנו אל שיעורי ההחלפה בטווח הארוך של משלחי היד בקרב הגל ההוא כאל אלו הנובעים מ"נירמול" האיכות של בעלי משלחי היד, ולכן כאל המנימום ההכרחי של החלפות משלח יד. זאת משום שעולי 1979-1981 היו מעטים יחסית

לגודלו של המשק ושיעור האבטלה היה נמוך יחסית. לפיכך אלו שכשוריהם תאמו את הסטנדרט הישראלי היו בעלי סיכויי קליטה גבוהים במקצועם. מתוך השוואת התפלגות משלחי היד של עולי הגל הנוכחי, מימדיו של גל זה, ושיעורי האבטלה הגבוהים ששררו במשק ערב תחילתו של הגל לתנאים שהיו קיימים בראשית שנות השמונים, ניתן היה לצפות מלכתחילה שגם בטווח הארוך יהיו שיעורי ההחלפה של משלחי היד בגל הנוכחי, גבוהים מאלו שראינו בעבר. יתרה מזאת, כאמור, טווח הזמן שחלף מראשית גל העלייה עד כה ניתן להגדרה עדיין כטווח קצר ובטווח זה צפויים שיעורי ההחלפה להיות גבוהים יותר.

מן האמור לעיל ניתן היה לצפות ששיעורי ההחלפה של משלחי היד בקרב הגל הנוכחי יהיו גבוהים יותר, ואכן ההשוואה לדפוסי הקליטה של הטווח הארוך שנצפו בגלי עלייה קודמים ממחישה את קשיי הקליטה של הגל הנוכחי: בעוד שבקרב עולי 1979-1981 המועסקים בארץ, כ-65 אחוזים מבעלי המקצועות המדעים והאקדמיים נקלטו בישראל (אחרי שנה וחצי ומעלה) במקצועות אקדמיים הרי שמתוך עולי המחצית הראשונה של 1990 (עולי הסקר הראשון) נקלטו רק כשליש במקצועות אלו אחרי כשנה; ומקרב עולי סוף 1990 המועסקים בארץ (עולי הסקר השני) נקלטו רק כחמישית במקצועות אלו, אחרי למעלה משנה. (לוחות 3,4,5) (ראה הערה 3).

גם בקרב בעלי המקצועות החופשיים והטכניים באים לידי ביטוי קשיי קליטה כחעסוקה: לעומת קליטה של כ-55 אחוזים מהם במקצועות חופשיים וטכניים בעבר נקלטו בגל העלייה הנוכחי רק כ-30 אחוזים במקצועות אלו בקרב עולי 1990 (על פי שני הסקרים).

השוואת דפוס הקליטה בתעסוקה של עולי 1990 לדפוס "ההתאמה המלאה" למשלחי היד של המועסקים הישראליים בשנים 1986-1989.

השוואת הקליטה של עולי 1990 לקליטה שהיתה נובעת אילו היו העולים נקלטים (בשיעורי החלפה מינימליים) בהתאם להתפלגות משלחי היד של הישראלים, מצביעה על כך שבממוצע, שיעור הקליטה של בעלי המקצועות האקדמיים והחופשיים היה דומה לזה שהיה מתקבל אילו נקלטו על פי דפוס זה. העולים שהגיעו בראשית גל העלייה (עולי הסקר הראשון) נקלטו במשלח ידם בשיעורים שמעבר לאלו הנובעים מדפוס זה ואילו שאלו

מאוחר יותר (עולי הסקר השני) נקלטו במשלח ידם בשיעורים הנמוכים מאלו הנובעים מדפוס זה. יש לציין שדפוס קליטה כזה פרושו שהמשק צומח כך שהרכב משלחי היד שלו (וההרכב הענפי הנגזר מכך ללא שינוי בפונקציה היצור) אינו משתנה--כלומר, המשק אינו עובר את השינוי שיאפשר לו להשתמש בצורה טובה בהון האנושי שהגיע אליו.

מסקנות והמלצות⁽⁷⁾

בחינת טיב הקליטה בתעסוקה של גל העלייה הנוכחי עד כה מצביעה על קשיים ניכרים בקליטה. לעומת גלי עלייה קודמים רק חלק קטן מן העולים נקלטו במשלח ידם (או במשלח יד דומה). שיעורי החלפה גבוהים של משלח יד (כלפי מטה) מבטאים ביזבוז כלכלי של משאב ההון האנושי מחד ותורמים לחוסר שביעות רצון של העולים מאידך (ראה עופר, 1983). הקושי בקליטת העולים בתעסוקה בא לידי ביטוי הן בירידה הניכרת בהיקף העלייה והן בשינוי בהתפלגות משלחי היד של העולים: בולטת הירידה במשקלם של משלחי היד, שמגלמים בתוכם השקעה רבה בהון אנושי, בפרט מהנדסים ורופאים.

בעבודה הקודמת הראנו שכדי שההון האנושי שמביאים איתם העולים ימוצה בצורה הטובה ביותר התרחכות המשק צריכה להיות בכיוון ענף התעשייה ובפרט תתי הענפים הטכנולוגיים -- אלו הענפים שדרישות כוח האדם בהם מוטות בכיוון ההטייה של התפלגות משלחי היד של העולים. התרחכות ענפים אלו, שמרכיב היצוא בהם גבוה, אינה מוגבלת בהיקפה לביקושים המקומיים ולכן יכולה להתרחש בסדרי גודל ניכרים במידה ויעמדו בתחרות הבינלאומית, זאת בפרט כאשר היקף המסחר הבינלאומי במוצריהם עולה בהתמדה. בחינת הצמיחה לפי ענפים בשנים 1990 ו-1991 מצביעה על כך שהמשק צמח בטווח הקצר בכיוון המתרחק מדפוס הצמיחה הרצוי לטווח הארוך ולפיכך נוצרו יחסית מעט מקומות עבודה התואמים את משלחי היד השכיחים אצל העולים. כיוון צמיחת המשק בטווח זה הרחיק אותו מן הצמיחה היעילה של הטווח הארוך ולפיכך לא היווה נקודה בדרך אל שווי המשקל של הטווח הארוך. כיוון ההתרחכות של המשק בשנים אלו מבטא את

(7) בהמלצות המדיניות אין אנו עוסקים בנושאי מדיניות כלליים יותר, כגון הצורך בהשקעה כתשתית, בהפחתת נטל המס על המגזר העיסקי או ברפורמות כגון תכנית החשיפה.

הטיית הביקושים שנבעה מגל העלייה בכיוון ענף הבנייה. גורם נוסף שכלם את התרחבותם של הענפים המתוחכמים הוא הקושי בהתאמת ההון האנושי של העולים לצרכים של התעשייה הישראלית. בשנת 1992 הסתמן מפנה כאשר ענף הבנייה החל להתכווץ בעוד שהתרחבות התעשייה בכלל והיצוא בפרט הואצה. ואולם מגמות אלו עדיין לא באו לידי ביטוי בהתרחבות מקבילה בתעסוקה.

צמצום גל העלייה וההתרחבות של ענף הבנייה בשנתיים האחרונות צפויים לגרום לצמצום ניכר בהיקפו של הענף בשנים הבאות -- צמצום שכבר החל במהלך 1992. דבר זה יביא לשיעורי אבטלה גבוהים עוד יותר אם לא תמשך התרחבות התעסוקה בענפים אחרים במקביל. כדי לעודד את התרחבותם של אותם ענפים שיאפשרו קליטה יעילה יחסית של העולים -- בפרט התעשייה ובתוכה בפרט הענפים הטכנולוגיים, המתאפיינים בהשקעות ניכרות במחקר ופיתוח שהן מטבען השקעות בעלות סיכון גבוה -- על הממשלה להשתתף בסיכון של השקעות מסוג זה למשל על ידי מתן ערכות מדינה. השתתפות הממשלה בסיכון תעודד השקעות כאלו ובכך את התרחבותם של ענפים אלו. יתרה מזאת, עידוד השקעות במחקר ופיתוח גם בענפים אחרים עשוי לדחוף אותם לכיוון של מודרניזציה, שימוש בהון אנושי רב יותר, ויכולת להתחרות בעולם.

כדי להבטיח השקעות מאוזנות ולא השקעות בתהליכי ייצור עתירי הון, הסבסוד המוצע צריך לכלול גם סבסוד תעסוקה -- בפרט סבסוד ההכשרה המקצועית הדרושה להתאמת העובדים לדרישות הענפים הנדונים. רצוי שההכשרה המקצועית תעשה בשילוב עם המפעלים המעסיקים כדי להבטיח שתכני הלימוד יותאמו לצרכי המפעלים.

כדי להביא לקליטה מוצלחת בתעסוקה, הן מבחינת יעילות המשק והן מבחינת שביעות הרצון של העולים יש להתמקד בפתרונות שיצרו מקומות תעסוקה ארוכי טווח בתחומים התואמים את כשוריהם של העולים. בהקשר זה רצוי לציין שההצעות העולות לפרקים בדבר השימוש בעבודות יזומות על מנת להוריד את שיעור האבטלה אינן תורמות לפתרון בעיית התעסוקה של העולים המרוכזים במשלחי יד עתירי הון אנושי. זאת משום שרוב הפרוייקטים המוצעים במסגרת זו הינם עתירי עבודה פשוטה (אין הכוונה כאן להוספת שעות לימוד הקשורה לשינוי סדרי העדיפויות הלאומיים בכיוון זה). עם זאת, יש בפרוייקטים אלו כדי להקל על מצוקת האבטלה בטווח הקצר, עד אשר יוצרו מקומות עבודה ארוכי טווח בסקטור העיסקי.

לוח 1: עולי מדינות שונות מתושבות בחו"ל לפי משלוחים בחו"ל

נתוני תסקר (3)		נתוני התסקר (2)	נתוני הדרתן הסטטיסטי (1)										
מחצית שנת 1990	מחצית השנת 1990		1992 - 1990	1992	1991	1990	1992	1992	1991	1991	1990	1990	
(אכפים)													
43.7	26.8		209.6	33.8	79.7	96.1	19.1	14.7	31.9	47.8	71.4	24.7	סוהי
15.8	9.1		76.6	11.0	28.3	37.5	6.0	5.1	10.8	17.4	27.8	9.7	מקצועות אקדמיים
6.9	3.8		48.9	6.7	17.8	24.4	3.5	3.2	6.4	11.3	18.0	6.4	סוהי מדינות האזוריים
3.3	2.0		10.6	1.3	3.4	5.9	0.7	0.5	1.2	2.2	4.3	1.6	רופאים
8.3	5.8		69.9	11.1	25.9	33.0	6.4	4.7	10.2	15.6	24.5	8.5	מקצועות חופשיים וסכניים
9.7	5.5		38.1	7.8	15.2	15.0	4.6	3.3	6.2	9.0	11.3	3.7	עובדים מקצועיים ושפועים
9.9	6.5		24.9	3.9	10.4	10.6	2.2	1.7	4.7	5.7	7.8	2.7	משלוחי די אחרים (4)
(אחרים)													
100.0	100.0	100.0	100.0	100.0	100.0	100.0	100.0	100.0	100.0	100.0	100.0	100.0	סוהי
36.2	34.0	40.6	36.5	32.5	35.5	39.0	31.4	34.7	33.9	36.4	38.9	39.3	מקצועות אקדמיים
15.8	14.2	25.0	23.3	19.8	22.3	25.4	18.3	21.8	20.1	23.6	25.2	25.9	סוהי מדינות האזוריים
7.6	7.5	6.3	5.1	3.8	4.3	6.1	3.7	3.4	3.8	4.6	6.0	6.5	רופאים
19.0	21.6	34.3	33.3	32.8	32.5	34.3	33.5	32.0	32.0	32.6	34.3	34.4	מקצועות חופשיים וסכניים
22.2	20.5	14.6	18.2	23.1	19.1	15.6	24.1	22.4	19.4	18.8	15.8	15.0	עובדים מקצועיים ושפועים
22.7	24.3	10.5	11.9	11.5	13.0	11.0	11.5	11.6	14.7	11.9	10.9	10.9	משלוחי די אחרים (4)

1. נתוני הדרתן הסטטיסטי - למינס, מבוססים על הגדרת משלוחי הדי כפי שמוגדרת ע"י תעולה עצמו.
 2. נתוני התסקר - קביעה בתעסוקה ועל עולי מדינות שונות ב-1990 והצאה היבטים על שמירה והחלפת משלוחי די - מחקרים על ג. שפיר, פ. פלוג ונ. קסיר (הנתונים מבוססים על הגדרת משלוחי הדי כפי שמוגדרת ע"י תעולה בעת הכניסה לארץ).
 3. הנתונים נלקחו מסקר תעסוקת עולים ממדינות שונות בין השנים 1990 ו-1991 ובאקסטר - דצמבר 1991.
 4. משלוחי הדי אשר קובצו בטעיף זה מנהלים, פקדים, עובדי מדינות שונות ומקבלות.

לוח 2: עולי 1990-1992
 אנדיקטורים של שוק העבודה (1)

מובטלים	מתסקים	בכח העבודה	בגיל העבודה	סה"כ	תקופה
(אלפים)					
37.1	59.3	96.4	211.0	316.8	1991
44.5	110.5	153.8	295.9	422.7	1992
12	12	24	105	200	IV 1990
25	34	59	159	238	I 1991
33	54	87	198	310	II
44	68	112	238	343	III
48	85	133	266	376	IV
48	97	145	274	395	I 1992
43	108	151	290	411	II
46	116	162	312	432	III
41	123	164	322	453	IV

שעור האבטלה			שעור התשתפות בכח העבודה			שעור העולים בגיל העבודה	תקופה
נשים	גברים	סה"כ	נשים	גברים	סה"כ		
(אחוזים)							
51.8	28.3	38.5	36.7	56.0	45.7	66.6	1991
38.5	20.3	28.7	43.6	62.1	52.0	70.0	1992
		50			23	53	IV 1990
60	30	42	25	50	37	67	I 1991
54	27	38	33	57	44	64	II
51	30	39	40	54	47	69	III
47	27	36	42	61	50	71	IV
42	25	33	45	62	53	69	I 1992
40	18	28	44	60	52	71	II
39	19	28	44	63	52	72	III
33	19	25	42	62	51	71	IV

מקור: למיס, סקר כ"א - הודעות לעיתונות
 1. הנתונים מחייחים לכלל אוכלוסיית העולים, שהגיעו לארץ מראשית 1990.

לוח 3: מטריצת קליטה בתעסוקה של עולי חבר המדינות - סקר 1

משלח היד בישראל								סה"כ מועסקים (בישראל 2)	סה"כ שהועסקו (לפני העליה 1)	משלח היד בחבר המדינות
יתר משלחי היד ובלתי ידוע	עובדים בלתי מקצועיים בתעשייה	עובדים מקצועיים בתעשייה	עובדי שירותים	מקצועות חופשיים	מזה: מהנדסים	רופאים	מקצועות אקדמאים			
9.0	11.0	36.3	21.6	13.3	4.5	2.4	8.8	100.0	100.0	סה"כ
7.6	7.9	23.1	14.7	14.2	16.2	9.8	32.6	23.6	33.7	מקצועות אקדמאים
0.0	0.0	0.0	13.9	3.4	0.0	82.7	82.7	2.8	7.5	מזה: רופאים
9.1	10.0	30.8	8.9	13.1	25.8	0.0	28.2	14.1	14.1	מהנדסים
7.8	6.7	30.8	22.6	30.5	0.0	0.6	1.5	19.1	21.6	מקצועות חופשיים
13.3	14.9	39.8	10.7	18.7	2.6	0.0	2.6	7.7	7.7	מנהלים
5.6	14.1	63.7	11.9	4.5	0.2	0.0	0.2	24.7	19.3	עובדים מקצועיים בתעשייה
13.2	12.7	24.3	40.9	6.5	1.8	0.0	2.4	25.0	16.8	יתר משלחי היד ולא ידוע

מקור: למיס - נתוני סקר תעסוקת עולים מבריה"מ (עולי ינואר-יוני '90).
 (1) משלח היד בחבר המדינות של עולים שהיו מועסקים בחבר המדינות.
 (2) משלח היד בחבר המדינות של עולים המועסקים בארץ.

לוח 4: מטריצת קליטה בתעסוקה של עולי חבר המדינות - סקר 2

משלח יד בישראל								סה"כ מתעסקים (בישראל 2)	סה"כ שהועסקו (לפני העליה 1)	משלח יד בחבר המדינות
יתר משלחי היד	עובדים בלתי מקצועיים בתעשייה	עובדים מקצועיים בתעשייה	עובדי שירותים	מקצועות חופשיים	מזה: מהנדסים	רופאים	מקצועות אקדמאים			
10.4	13.4	33.7	26.6	8.8	3.4	1.0	7.1	100.0	100.0	סה"כ
11.4	10.7	27.6	22.7	7.6	10.6	3.7	20.0	27.8	36.1	מקצועות אקדמאים
12.1	8.2	11.3	18.5	5.4	0.0	40.2	44.5	2.4	7.5	מזה: רופאים
8.9	11.9	34.8	21.2	7.2	14.8	0.0	16.1	16.0	15.8	מהנדסים
6.9	9.2	20.9	33.0	27.3	0.5	0.0	(2.7)	16.9	18.8	מקצועות חופשיים
15.1	16.6	41.8	14.5	*	5.5	0.0	*	9.7	9.1	מנהלים
5.8	16.0	58.0	18.9	*	0.0	0.0	*	23.8	21.0	עובדים מקצועיים בתעשייה
17.0	18.3	24.8	36.1	*	2.4	0.0	*	11.3	14.9	יתר משלחי היד
12.8	13.5	17.9	44.5	10.4			*	10.5		לא עבדו בחו"ל

מקור: למיס - סקר תעסוקת עולים מברזיל (עולי אוקטובר - דצמבר 1990).

1. משלח היד בחבר המדינות של עולים שהיו מתעסקים בחבר המדינות.
2. משלח היד בחבר המדינות של עולים המתעסקים בארץ.

לוח א5: קליטה בתעסוקה (ו)

=====
(אחזים)

משלח יד בישראל									משלח היד בבריה"מ
יתר משלחי היד	עובדים בלתי מקצועיים	עובדים מקצועיים בתעשייה	שירותים	מקצועות טכניים	מזה: רופאים	מזה: מהנדסים	מקצועות מדעיים	סה"כ	
13.0	4.7	24.7	5.9	23.5	16.4	6.0	28.1	100.0	סה"כ
12.0	0.7	12.0	1.0	8.7	76.8	95.5	65.6	40.6	מקצועות מדעיים ואקדמיים
4.5	0.0	0.0	0.0	0.0	0.0	95.5	0.0	6.3	מזה: רופאים
6.0	0.5	18.0	1.0	9.5	63.0	0.0	65.0	25.0	מהנדסים
9.9	4.9	20.8	5.3	55.4	2.0	0.0	3.6	34.3	מקצועות טכניים וחופשיים אחרים
37.0	7.4	18.5	3.7	11.1	14.8	7.4	22.2	0.3	מנהלים
5.2	8.9	71.8	7.5	5.5	0.9	0.0	1.2	12.6	עובדים מקצועיים בתעשייה
32.2	12.8	29.4	22.5	2.5	0.0	0.0	0.5	12.2	יתר משלחי היד

(ו) המטריצה מתארת דפוס קליטה היפותטי שלפיו העולים נקלטים במשלחי יד לפי דפוסי הקליטה בתעסוקה של עולי 1979 עד 1981 (מטריצה א').

מקור: גז, פלוג, קסיר:קליטה בתעסוקה של עולי בריה"מ בשנת 1990 והלאה - היבטים של שמירה והחלפת משלחי היד (מתבסס על נתוני מפקד האוכלוסין 1983).

לוח 5: קליטה בתעסוקה (1)

(אנחים)

משלח יד בישראל									משלח היד בברייה"מ
סה"כ	מקצועות מדעיים	מזה: רופאים	מקצועות חופשיים וטכניים	שירותים	עובדים מקצועיים בתעשייה	עובדים בלתי מקצועיים	יתר משלחי היד	סה"כ	
100.0	8.6	1.1	2.0	15.4	13.0	23.2	3.4	36.5	סה"כ
40.6	21.2	17.5	8.0	14.3	3.7	1.2	29.6	30.0	מקצועות מדעיים ואקדמיים
6.3	17.5	17.5	0.0	0.0	20.6	0.0	0.0	61.9	מזה: רופאים
25.0	13.2	0.0	8.0	20.0	0.8	48.0	2.0	16.0	מנהלסים
34.3	0.0	0.0	0.0	28.0	7.0	1.5	28.9	34.7	מקצועות טכניים וחופשיים אחרים
0.3	0.0	0.0	0.0	100.0	0.0	0.0	0.0	0.0	מנהלים
12.6	0.0	0.0	0.0	0.0	46.8	8.7	10.3	34.1	עובדים מקצועיים בתעשייה
12.2	0.0	0.0	0.0	0.0	25.4	10.7	0.0	63.9	יתר משלחי היד

1) המטריצה מתארת דפוס קליטה היפוטטי שלפיו העולים נקלטים במשלחי יד כך שהרכב משלחי היד שלהם בארץ ישווה להרכב הממוצע של משלחי היד של הישראלים בשנים 1986 - 1989 (מטריצה ב').
 מקור: גר, פלוג, קסיר:קליטה בתעסוקה של עלי ברייה"מ בשנת 1990 והלאה - היבטים של שמירה והחלפת משלחי היד.

לוח 6: התפלגות מתעסקים ישראלים לפי ענף כלכלי (1)

שירותים אישיים	שירותים ציבוריים	שירותים עסקיים	תחבורה	מסחר ואוכל	בניה	תעמול ומים	תעשייה	חקלאות	סקטור עסקי	סה"כ	תקופה
(אנפים)											
110	439	148	93	216	76	17	322	62	1,053	1,492	1990
115	468	161	97	224	96	17	340	56	1,115	1,583	1991
122	483	172	104	229	108	15	349	58	1,167	1,650	1992
1990											
107	450	153	88	206	70	15	311	67	1,025	1,475	I
114	427	150	92	210	73	17	328	66	1,057	1,484	II
109	421	152	94	229	82	18	320	57	1,071	1,492	III
110	459	139	95	220	79	17	329	57	1,057	1,516	IV
1991											
109	473	145	95	206	86	15	334	61	1,064	1,537	I
117	469	160	96	215	98	16	343	54	1,108	1,577	II
119	453	168	96	240	101	19	338	51	1,142	1,595	III
115	478	171	100	235	99	17	345	56	1,147	1,625	IV
1992											
114	493	171	100	217	107	15	343	62	1,139	1,632	I
123	481	161	106	223	115	12	345	55	1,152	1,633	II
127	469	176	108	238	107	14	345	59	1,184	1,653	III
124	490	181	101	238	101	17	363	56	1,191	1,681	IV
(אחוזים)											
7.4	29.4	10.0	6.2	14.5	5.1	1.1	21.6	4.1	70.6	100.0	1990
7.3	29.6	10.2	6.1	14.1	6.1	1.1	21.5	3.5	70.4	100.0	1991
7.4	29.3	10.4	6.3	13.9	6.5	0.9	21.1	3.5	70.7	100.0	1992
1990											
7.3	30.5	10.4	6.0	14.0	4.7	1.0	21.1	4.5	69.5	100.0	I
7.7	28.8	10.1	6.2	14.2	4.9	1.1	22.1	4.4	71.2	100.0	II
7.3	28.2	10.2	6.3	15.3	5.5	1.2	21.4	3.8	71.8	100.0	III
7.3	30.3	9.2	6.3	14.5	5.2	1.1	21.7	3.8	69.7	100.0	IV
1991											
7.1	30.8	9.4	6.2	13.4	5.6	1.0	21.7	4.0	69.2	100.0	I
7.4	29.7	10.1	6.1	13.6	6.2	1.0	21.8	3.4	70.3	100.0	II
7.5	28.4	10.5	6.0	15.0	6.3	1.2	21.2	3.2	71.6	100.0	III
7.1	29.4	10.5	6.2	14.5	6.1	1.0	21.2	3.4	70.6	100.0	IV
1992											
7.0	30.2	10.5	6.1	13.3	6.6	0.9	21.0	3.8	69.8	100.0	I
7.5	29.5	9.9	6.5	13.7	7.0	0.7	21.1	3.4	70.5	100.0	II
7.7	28.4	10.6	6.5	14.4	6.5	0.8	20.9	3.6	71.6	100.0	III
7.4	29.1	10.8	6.0	14.2	6.0	1.0	21.6	3.3	70.9	100.0	IV

מקור: סקר כ"א - למיד
1. כולל עולים.

לוח 6: התפלגות מועסקים עולים לפי ענף כלכלי

תקופה	סה"כ	בניה	ענפי מסחר	שירותים ציבוריים (אלפים)	תעשייה	אחר
(אלפים)						
1991						
I	34.0	4.4		5.8	11.2	12.6
II	54.0	5.4	7.6	9.7	20.5	10.8
III	68.0	6.1	9.5	12.2	24.5	15.7
IV	85.0	5.1	11.9	15.1	33.1	19.8
1992						
I	97.0	7.8	11.6	18.4	35.9	23.3
II	108.0	11.9	10.8	22.7	39.0	23.6
III	116.0	11.6	12.8	23.2	39.4	29.0
IV	123.0		14.8	23.4	46.7	38.1
(אחוזים)						
1991						
I	100.0	12.9		17.1	32.9	37.1
II	100.0	10.0	14.1	18.0	38.0	20.0
III	100.0	9.0	14.0	17.9	36.0	23.1
IV	100.0	6.0	14.0	17.8	38.9	23.3
1992						
I	100.0	8.0	12.0	19.0	37.0	24.0
II	100.0	11.0	10.0	21.0	36.1	21.9
III	100.0	10.0	11.0	20.0	34.0	25.0
IV	100.0		12.0	19.0	38.0	31.0

מקור: סקר כ"א (למ"ס) - הרדעות לעיתונות

לוח 7: התפתחויות בתעשייה 1990-1992
 =====

ענפים לא טכנולוגיים	ענפים טכנולוגיים(1)	סה"כ	
			מועסקים
-0.8	-0.9	-0.9	1990
5.6	1.2	4.1	1991
4.9	2.3	4.1	1992
9.9	2.5	7.4	מצטבר 1992-1990
			שכירים
-0.8	-1.0	-0.8	1990
5.7	1.0	4.1	1991
5.1	2.4	4.2	1992
10.2	2.5	7.6	מצטבר 1992-1990
			תוצר
7.0	4.2	6.1	1990
8.2	4.7	7.0	1991
9.7	8.7	9.4	1992
26.9	18.6	24.1	מצטבר 1992-1990
			תשומת עבודה
-1.4	-1.8	-1.5	1990
6.0	2.5	4.8	1991
7.6	4.6	6.6	1992
12.5	5.2	10.1	מצטבר 1992-1990

(1) ענפים טכנולוגיים - ענפים שלפחות 15% מכח האדם המועסק על ידם
 הוא בעל הרמה הטכנולוגית של מהנדסים, מדענים, הנדסאים וטכנאים -
 על פי שליב 1989.

רמת פירוט של שלוש ספרות.

לוח 8. התפלגות כוח העבודה, העסקה האבטלה בקרב העולים

סקר ראשון: עולי יטאר-יולי 1990

מובטלים	מועסקים		עולים בכח העבודה		עולים בגיל העבודה	משלח יד בחרל
	שעור המובטלים (אחוזים)	(אלפים)	(אלפים)	שעור השתתפות (אחוזים)	(אלפים)	
29.4	6.2	14.9	56.3	21.1	37.5	סד"כ (סד"כ למעט "לא יודעי")
28.8	5.4	13.5	70.3	18.9	26.8	
36.8	2.0	3.5	60.8	5.5	9.1	אקומאים
47.9	0.4	0.4	39.7	0.8	2.0	מגזר רחוקים
27.4	0.8	2.1	76.0	2.9	3.8	מדורגים
29.8	1.2	2.8	69.4	4.0	5.8	מקצועות חופשיים
29.3	0.5	1.2	79.7	1.6	2.1	מסגלים
30.9	0.4	0.9	65.0	1.4	2.1	פקידות
33.7	0.3	0.6	87.5	0.9	1.1	מכיחות
29.7	0.3	0.6	75.0	0.9	1.2	שירותים
15.0	0.7	3.7	83.6	4.4	5.3	פעילים מקצועיים בחעשה
30.1	0.0	0.1	49.6	0.1	0.2	פעילים בלודי מקצועיים בחעשה
37.1	0.8	1.4	20.7	2.2	10.7	לא יודעו

סקר שני - עולי אוקטובר-דצמבר 1990

מובטלים	מועסקים		עולים בכח העבודה		עולים בגיל העבודה	משלח יד בחרל
	שעור המובטלים (אחוזים)	(אלפים)	(אלפים)	שעור השתתפות (אחוזים)	(אלפים)	
32.2	11.6	24.8	57.2	36.6	63.9	סד"כ (סד"כ למעט "לא יודעי")
28.3	9.2	23.2	74.2	32.4	43.7	
37.3	4.2	7.0	70.8	11.2	15.8	אקומאים
37.6	0.6	1.0	46.9	1.6	3.3	מגזר רחוקים
30.8	1.8	4.0	82.6	5.7	6.9	מדורגים
34.0	2.1	4.2	76.4	6.3	8.3	מקצועות חופשיים
26.8	0.8	2.4	80.3	3.2	4.0	מסגלים
43.8	0.7	0.9	62.8	1.6	2.6	פקידות
31.8	0.4	0.8	71.2	1.1	1.6	מכיחות
31.8	0.3	0.7	62.5	1.0	1.6	שירותים
22.0	1.7	5.9	81.6	7.8	9.2	פעילים מקצועיים בחעשה
6.1	0.0	0.3	66.5	0.3	0.5	פעילים בלודי מקצועיים בחעשה
62.4	2.6	1.6	20.7	4.2	20.2	לא יודעו

(8) קבוצה א' כוללת בעיקר עולים שלא עבדו בברודימ - צעירים וקשישים (גילאי 15-20 + 65).
מקור: למיט העסקה עולי ראשית 1990 שנערך ביטאר - אפריל 1991 (סקר 1) והעסקה עולי סוף 1990 שנערך ביטאר - אפריל 1992 (סקר 2).

לוח 66 התפלגות כוח העבודה, העסוקה והבטלה בקרב העולים - גברים

סקר ראשון עולי ינואר - אפריל 1990

מובטלים		מועסקים	עולים בכח העבודה		עולים בגיל העבודה	משלח יד בחרל
שעור המובטלים			שעור השתתפות			
(אחוזים)	(אלפים)	(אלפים)	(אחוזים)	(אלפים)	(אלפים)	
21.8	2.5	9.1	67.4	11.6	17.2	סדיכ (סדיכ למעט "לא ידעי")
21.1	2.3	8.4	78.6	10.7	13.6	
29.3	0.8	2.0	67.9	2.0	4.1	אקומאים
44.1	0.2	0.2	40.3	0.4	0.9	מזרז רופאים
21.6	0.4	1.4	64.3	1.8	2.1	מהנדסים
21.9	0.4	1.4	82.9	1.8	2.2	מקצועות חופשיים
25.4	0.3	0.9	79.6	1.2	1.5	מסחלים
11.6	0.0	0.2	79.1	0.3	0.3	פקיחות
22.9	0.1	0.3	66.0	0.4	0.5	מכירחות
28.3	0.1	0.2	63.0	0.3	0.4	שירותים
12.8	0.5	3.3	65.5	3.8	4.4	פועלים מקצועיים בחעשיח
39.3	0.0	0.0	60.9	0.1	0.1	פועלים בלוחי מקצועיים בחעשיח
30.0	0.3	0.6	24.9	0.9	3.6	לא ידעו(1)

סקר שני - עולי אוקטובר-דצמבר 1990

מובטלים		מועסקים	עולים בכח העבודה		עולים בגיל העבודה	משלח יד בחרל
שיעור המובטלים			שיעור השתתפות			
(אחוזים)	(אלפים)	(אלפים)	(אחוזים)	(אלפים)	(אלפים)	
23.3	4.5	14.9	67.2	19.4	28.9	סדיכ (סדיכ למעט "לא ידעי")
22.0	3.9	13.9	61.4	17.8	21.9	
27.1	1.4	3.8	75.7	5.3	7.0	אקומאים
52.6	0.5	0.4	56.6	0.9	1.5	מזרז רופאים
22.3	0.7	2.6	63.4	3.3	4.0	מהנדסים
26.3	0.6	1.7	86.1	2.3	2.6	מקצועות חופשיים
19.8	0.5	1.9	63.0	2.4	2.9	מסחלים
39.0	0.1	0.2	61.3	0.4	0.4	פקיחות
28.1	0.2	0.5	65.2	0.6	0.8	מכירחות
11.6	0.0	0.3	75.8	0.3	0.4	שירותים
16.9	1.0	5.2	63.9	6.2	7.4	פועלים מקצועיים בחעשיח
0.0	0.0	0.3	61.2	0.3	0.3	פועלים בלוחי מקצועיים בחעשיח
37.3	0.6	1.0	23.2	1.6	7.1	לא ידעו(1)

(1) קבוצה זו כוללת בעיקר עולים שלא עבדו בבריחה - צעירים וקשישים (גילאי 20-15 + 65). מקור למיג, העסקות עולי ראשית 1990 שנערך בינואר - אפריל 1991 (סקר 1) והעסקות עולי סוף 1990 שנערך בינואר - אפריל 1992 (סקר 2).

לוח 86 התפלגות כוח העבודה, העסקה ואבטלה בקרב העולים - נשים

סקר ראשון, עולי ינואר - אפריל 1990

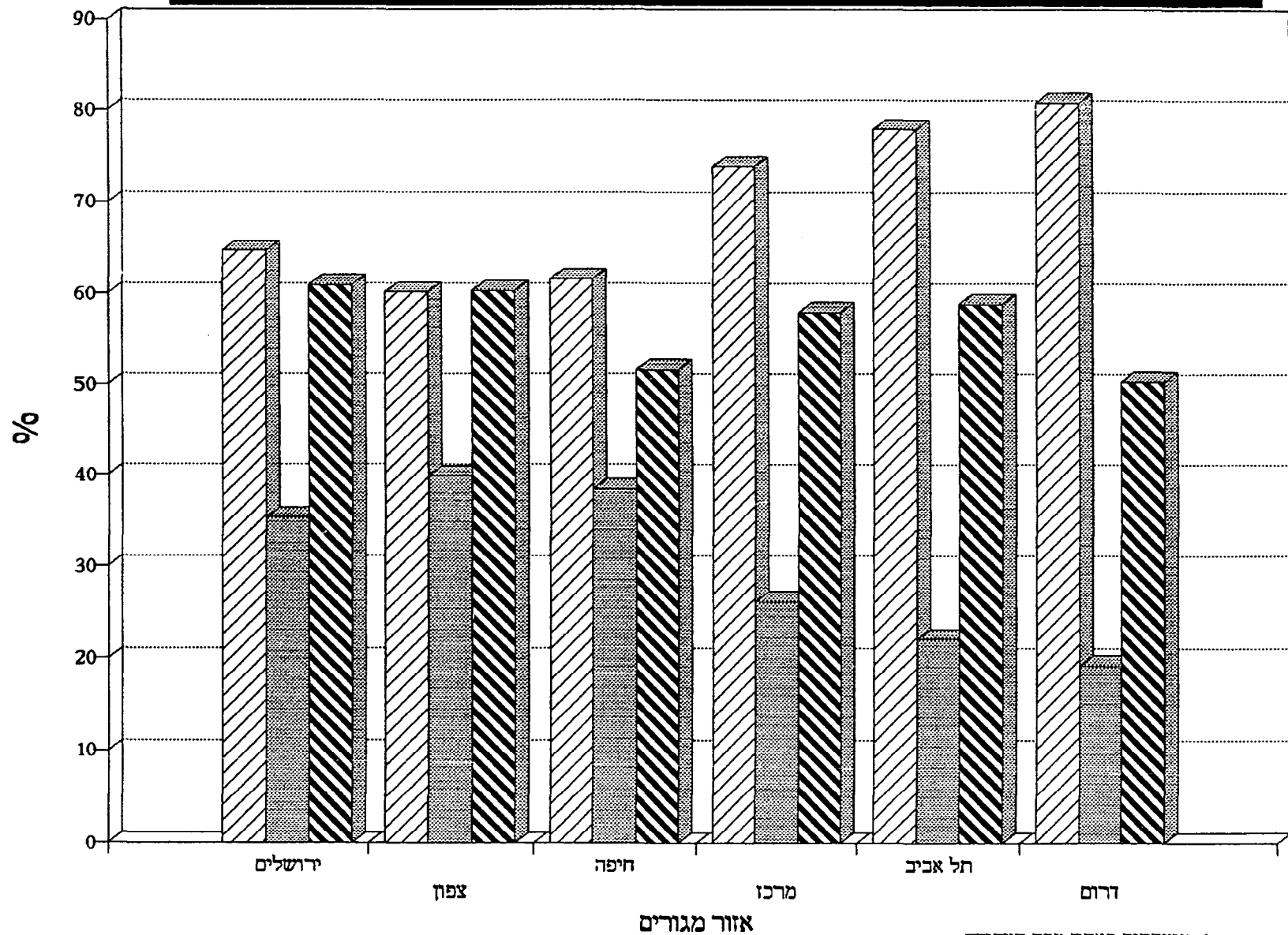
מובטלים	מועסקים	עולים		עולים בגיל העבודה	משלח יד בח"ל
		בכח העבודה	שעור השתתפות		
שעור המובטלים					
(אחוזים)	(אלפים)	(אלפים)	(אחוזים)	(אלפים)	
58.6	3.7	5.8	46.8	20.3	סדר כ
58.1	3.1	5.1	62.1	13.2	(סדר כ למעט "לא ידוע")
44.0	1.2	1.5	54.8	5.0	אקדמאים
81.1	0.2	0.2	39.2	1.1	מזון רפאים
63.3	0.7	0.4	65.6	1.7	מזונסים
35.9	0.8	1.4	61.0	3.6	מקצועות חופשיים
40.4	0.2	0.5	79.9	0.5	מסגלים
35.3	0.4	0.7	62.4	1.8	מקיחה
41.9	0.2	0.5	88.7	0.6	מכיחה
30.5	0.2	0.4	71.0	0.8	שירותים
28.3	0.2	0.4	73.5	0.8	פרעלים מקצועיים בחעשיח
17.7	0.0	0.0	39.5	0.1	פרעלים בלתי מקצועיים בחעשיח
41.9	0.6	0.6	18.5	7.1	לא ידוע(ו)

סקר שני - עולי אוקטובר-דצמבר 1990

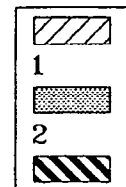
מובטלים	מועסקים	עולים		עולים בגיל העבודה	משלח יד בח"ל
		בכח העבודה	שיעור ההשתתפות		
שעור המובטלים					
(אחוזים)	(אלפים)	(אלפים)	(אחוזים)	(אלפים)	
42.4	7.3	9.9	49.0	35.0	סדר כ
43.6	6.4	8.2	66.9	21.8	(סדר כ למעט "לא ידוע")
46.7	2.8	3.2	66.9	6.9	אקדמאים
19.1	0.1	0.6	38.7	1.8	מזון רפאים
42.7	1.0	1.4	81.5	2.9	מזונסים
38.3	1.5	2.5	71.0	5.7	מקצועות חופשיים
47.0	0.4	0.4	72.9	1.1	מסגלים
45.1	0.6	0.7	59.1	2.2	מקיחה
36.6	0.2	0.3	58.7	0.8	מכיחה
42.4	0.3	0.4	57.3	1.1	שירותים
45.6	0.6	0.7	72.5	1.8	פרעלים מקצועיים בחעשיח
31.0	0.0	0.0	38.3	0.2	פרעלים בלתי מקצועיים בחעשיח
35.3	0.9	1.6	19.4	15.2	לא ידוע(ו)

(1) קבוצה זו כוללת בעיקר עולים שלא עבדו בבריחה - צעירים וקשישים (גילאי 20-15 ו 65+).
מקור למיט, העסקה עולי ראשית 1990 שנערך בינואר - אפריל 1991 (סקר 1) והעסקה עולי סוף 1990 שנערך בינואר - אפריל 1992 (סקר 2).

שעורי ההשתתפות בכח העבודה, תעסוקה ואבטלה בקרב העולים לפי אזור מגוריהם



-27-



לוח נספח 1: שעורי ההשתתפות והאבטלה על פי ותק בארץ

שעור ההשתתפות בכח העבודה	שעור האבטלה (אחוזים)	הותק בישראל (חודשים)	רביע
25 50 37	50 10 42	0-8 0-12 שעור משוקלל	I 1991
25 50 57 44	32 44 30 38	0-8 0-12 12-18 שעור משוקלל	II 1991
33 58 81 47	54 41 28 40	0-9 0-15 15-21 שעור משוקלל	III 1991
50 58 59 50	48 35 17 38	0-12 0-18 12-24 שעור משוקלל	IV 1991
44 53 82 53	39 18 33	0-9 0-15 15-27 שעור משוקלל	I 1992
13 48 51 58 52	44 43 30 18 28	0-8 0-12 0-18 18+ שעור משוקלל	II 1992
35 50 58 52	50 32 23 28	0-9 12-21 21-33 שעור משוקלל	III 1992
34 52 58 51	32 30 20 25	0-12 12-24 24-38 שעור משוקלל	IV 1992

סקור: לס"ס - סקר כ"א: הודעות לעיתונות

בבליוגרפיה:

למ"ס (1992), הודעה לעתונות על הגירה פנימית של עולים חדשים, 1990-1991.

למ"ס, סקר על "עולי ברה"מ שכאו בינואר-יוני 1990" (ינואר-אפריל 1991).

למ"ס, סקר על "עולי ברה"מ שכאו באוקטובר-דצמבר 1990" (דצמבר 1991-אפריל 1992).

למ"ס, הודעות לעתונות על קליטת עולים בתעסוקה, מתוך סקרי כוח אדם.

עופר ג., וינוקור א., אריאכ י. (1983) "קליטה בעבודה של עולי בריה"מ, ניתוח השוואתי", הוגש למשרד העבודה והרווחה בהוצאות מכון פאלק, ירושלים.

עופר ג., פלוג ק., קסיר (קלינר) (1991) "קליטה בתעסוקה של עולי בריה"מ בשנת 1990 והלאה: היבטים של שמירה והחלפת משלחי-יד", רבעון לכלכלה, מס' 148.

שליב א. (1989) "ההרכב המקצועי של כוח האדם בתעשייה הישראלית 1968-1987". פרסומי הצוות למדיניות צמיחה בתעשייה, דו"ח מחקר מספר 5.

סדרות מאמרים לדיון

1988

- R. Ablin - The Logic of "Ricardian Equivalence" and the Deficit-Inflation Debate. 88.01
- ע. לויתן, - הגורמים המשפיעים על הרכב תקציב הממשלה. 88.02
- ש. פסח, - מדדים לרווחיות היצוא. 88.03
- ד. יריב, - פרסום מדד המחירים לצרכן ובחינת יעילות שוק ניירות הערך בישראל. 88.04
- A. Cukierman and M. Sokoler - Monetary Policy and Institutions in Israel - Past, Present and Future. 88.05
- ש. אמיר, ר. קלינוב, - השפעת שינויים במבנה הותק של כוח העבודה על השכר, 1972-1983: גישת הקבועים והזמניים. 88.06
- Y. Artstein and Z. Sussman - Wage Policy During Disinflation: The Israeli Stabilization Program of 1985. 88.07
- M. Beenstock and M. Ben-Gad - The Fiscal And Monetary Dynamics of Israeli Inflation: A Cointegrated Analysis 1970-1987. 88.08
- R. Melnick - The Demand for Liquid Assets in Israel, 1970 - 1985. 88.09
- M. Beenstock and M. Kahanaman - The Trade Balance Ratio and the Real Exchange Rate in Israel 1955 - 1986. 88.10
- A. Offenbacher - Short-Run Monetary Control in Israel. 88.11
- M. Beenstock - A Democratic Model of the "Rent-Sought" Benefit Cycle. 88.12

1989

- 89.01 צ. אורבך, ס. פיטרמן, - הריבית הריאלית והנומינלית על החוב הפנימי והחצוני.
- 89.02 M. Beenstock - The Factorial Distribution of Income in the Union Bargaining Model.
- 89.03 R. Ablin - Erosion of the Real Exchange Rate; Demand and Growth - A Diagrammatic Clarification.
- 89.04 A. Bregman, M. Fuss and H. Regev - High-Tech Firms in Israeli Industry.
- 89.05 ד. גבע, י. פישר, - סקר החברות של בנק ישראל - בחינה מחודשת.
- 89.06 R. Melnick - Forecasting Short Run Inflation in Israel 1983-1987 An Evaluation.
- 89.07 י. בן-רוה, - נטל הריבית על האשראי הבנקאי לזמן קצר בענפי המשק, 1983 עד 1988.
- 89.08 י. לביא, - השפעת שערי הריבית על ההשקעה בענפי משק של הסקטור העסקי, במשק הישראלי - 1962 - 1987.
- 89.09 א. בן-בסט, - הרפורמה בשוק ההון - יעדים ותוצאות ראשונות.
- 89.10 A. Bregman - Technological Progress, Structural Change, and Productivity in Industry: The Case of Israel.
- 89.11 ע. בן-בסט, - מדדים למחירי מוצרים סחירים ובלתי סחירים.
- 89.12 L. (Rubin) Meridor and S. Pessach - The Balance-of-Payments Offset to Monetary Policy: An Examination of the Israeli Case.

1990

- | | |
|--|-------|
| M. Bruno and L. (Rubin) Meridor - The Costly Transition from Stabilization to Sustainable Growth: Israel's Case. | 90.01 |
| D. Elkayam and Y. Tal - Monetary Aggregates and the Balance of Payments: Israel, 1970-1988. | 90.02 |
| R. Ablin - High Interest Rates, Spreads and Margins in Israel - An Analytical Review | 90.03 |
| S. Pessach and A. Razin - Targeting the Exchange Rate: An Empirical Investigation. | 90.04 |
| A. Ben-Bassat and D. Gottlieb - Optimal International Reserves and Sovereign Risk. | 90.05 |
| A. Ben-Bassat and D. Gottlieb - A Note on the Effect of Opportunity Cost on International Reserve Holdings. | 90.06 |
| מ. ברון, קשרי גומלין בין התפתחות הרכב הגילים, ההתפתחות הכלכלית ושיעורי הנישואין והילודה בשני העשורים האחרונים | 90.07 |
| י. לביא, השפעת הריבית על הצריכה הפרטית, כמודל מסורתי וכמודל עם צפיות רציונאליות; מימצאים אמפיריים, 1988-1962 | 90.08 |
| ס. ריבון, הגורמים המשפיעים על משך האבטלה של פרטים הזכאים לדמי אבטלה | 90.09 |

1991

- R. Melnick and Y. Golan - Measurement of Business
Fluctuations in Israel. 91.01
- י. ארטשטיין, צ. זוסמן - דינאמיקה של עליות שכר בישראל: כוחות שוק
והשוואות בינענפיות 91.02
- M. Sokoler - Seigniorage and Real Rates of Return in a Banking
Economy. 91.03
- E.K. Offenbacher - Tax Smoothing and Tests of Ricardian
Equivalence: Israel 1961-1988. 91.04
- ג. עופר, ק. פלוג, נ. (קלינר) קסיר, - קליטה בתעסוקה של עולי בריה"מ
בשנת 1990 והלאה: היבטים של שמירה והחלפת משלחי יד. 91.05
- צ. זוסמן, ד. זכאי, - פערים בין בכירים וזוטרים ומשברים במערכת
ציבורית: שכר הרופאים בשנים 1974 עד 1990. 91.06
- M. Beenstock, Y. Lavi and S. Ribon - The Supply and Demand
for Exports in Israel. 91.07
- R. Ablin - The Current Recession and Steps Required for
Sustained Recovery and Growth. 91.08
- צ. הרקוביץ, ל. (רובין) מרידור - ההשלכות המקרו-כלכליות של עלייה
המונית לישראל. 91.09
- M. Beenstock - Business Sector Production in the Short and Long
Run in Israel: A Cointegrated Analysis. 91.10
- א. ארנון, ר. עמיחי, - ההפרטה וגבולותיה. 91.11
- ק. פלוג, נ. קסיר (קלינר) - עלות העבודה בתעשייה הישראלית. 91.12

1991

- A. Marom - The Black-Market Dollar Premium: The Case of Israel. 91.13
- A. Bar-Ilan and A. Levy - Endogenous and Exogenous Restrictions
on Search for Employment. 91.14
- M. Beentstock and S. Ribon - The Market for Labor in Israel. 91.15
- ד. אלקיים, - השפעת המדיניות המוניטרית על פער הריביות במגזר השקלי הלא
צמוד 1986 עד 1990. 91.16

1992

- 92.01 מ. דהן, - בחינת מדד הדחף הפיסקאלי של ה-IMF עבור המשק הישראלי לשנים 1964 עד 1990.
- 92.02 O. Bar Efrat - Interest Rate Determination and Liberalization of International Capital Movement: Israel 1973 - 1990.
- 92.03 Z. Sussman and D. Zakai - Wage Gaps between Senior and Junior Physicians and Crises in Public Health in Israel, 1974-1990.
- 92.04 צ. ויס, ע. לויתן - התפתחות תשלומי העברה בישראל, 1965 עד 1989.
- 92.05 O. Liviatan - The Impact of Real Shocks on Fiscal Redistribution and Their Long-Term Aftermath.
- 92.06 A. Bregman, M. Fuss and H. Regev - The Production and Cost Structure of the Israeli Industry: Evidence from Individual Firm Data.
- 92.07 M. Beenstock, Y. Lavi and A. Offenbacher - A Macroeconometric Model for Israel 1962-1990: A Market Equilibrium Approach to Aggregate Demand and Supply.
- 92.08 ס. ריבון, - מודל חודשי לשוק הכסף.
- 92.09 R. Melnick - Financial Services, Cointegration and the Demand for Money in Israel.
- 92.10 מ. ברון, - העליות לארץ והשפעתן על הפסיפס הדמוגרפי של האוכלוסייה והן ההון האנושי
- 92.11 ד. זינגר, - גורמים הקובעים את ההסתברות של פירמות להיסגר
- 92.12 R. Melnick - Forecasting Short-Run Business Fluctuations in Israel.
- 92.13 K. Flug, N. Kasir and G. Ofer - The Absorption of Soviet Immigrants into the Labor Market from 1990 Onwards: Aspects of Occupational Substitution and Retention.
- 92.14 א. ארנון, ח. פרשטמן, - הפרטת מונופולים טבעיים: הריצה אחר הבלתי מוכת.

1993

- B. Eden - How to Subsidize Education and Achieve Voluntary
Integration: An Analysis of Voucher Systems. 93.01
- א. ברגמן, א. מרום, - גורמי צמיחה בסקטור העסקי בישראל (1958 עד 1988) 93.02
- מ. דהן, - צמיחה כלכלית תחת איום ביטחוני 93.03
- ק. פלוג, נ. (קלינר) קסיר - קליטה בתעסוקה של עולי חבר המדינות -
הטרוח הקצר 93.04