

Politiek Kunstbezit III:

Gesloten Architectuur

Een project van Jonas Staal
naar een concept van Fleur Agema

Art, Property of Politics III:

Closed Architecture

A project by Jonas Staal
based on a concept by Fleur Agema

Politiek Kunstbezit III:

Gesloten Architectuur

Een project van Jonas Staal naar
een concept van Fleur Agema

Art, Property of Politics III:

Closed Architecture

A project by Jonas Staal based
on a concept by Fleur Agema

Inhoudsopgave
Contents

01. Inleiding	05
Introduction	19
02. De Bunker	35
The Bunker	34
Het Wennen	57
The Habituation	56
Het Wachten	65
The Wait	64
Het Licht	81
The Light	80
(studie — <i>study</i>)	
03. Het Fort	99
The Fort	
De Legerplaats	
The Encampment	
Artillerie Inrichting	
The Artillery Installation	
De Wijk	
The Neighborhood	
(definitief model — <i>final model</i>)	

Politiek Kunstbezit III:

Gesloten Architectuur

Inleiding door Jonas Staal

In 1999 behaalt Fleur Agema (1976) haar bachelordiploma na een vierjarige studie architectonische vormgeving aan de AKI Academie Beeldende Kunst en Vormgeving in Enschede, de Academie van Bouwkunst in Amsterdam en vervolgens in 2004 haar masterdiploma als interieurarchitect aan de Hogeschool voor de Kunsten in Utrecht. Deze laatste titel verkrijgt zij met haar project *Gesloten Architectuur*, een ambitieus nieuw gevangenismodel dat een gebied van 43 hectare in moet gaan nemen op het Hembrugterrein in de Zaanstreek en dat gevangenen tracht te reintegreren in de samenleving.

Het model dat Agema heeft ontwikkeld richt zich op het herconditioneren van gevangenen door middel van vier fases, die in de eerste versie 'De Bunker – Het Wennen – Het Wachten – Het Licht' heten (zie p. 33) en in de definitieve versie 'Het Fort – De Legerplaats – Artillerie Inrichting – De Wijk' (zie p. 99) worden genoemd. 'Het Fort' is gemodelleerd naar het aloude model van de kerker en is bedoeld om het verzet van de gevangene te breken; 'De Legerplaats' is een tentenkamp met moestuinen om zelfstandigheid te bevorderen; de 'Artillerie Inrichting' een soort commune waar de gevangenen moeten leren om als collectief te opereren; en 'De Wijk' is feitelijk een reconstructie van een woonwijk die is volgebouwd met onzichtbare camera's: de gevangenen leven een gesimuleerd bestaan om te controleren of zij reeds volledig in staat zijn in de maatschappij te functioneren.¹

Gevangenen die in Agema's model terecht komen dienen leerdoelstellingen te behalen om een volgende fase – een volgend 'niveau' – te bereiken. Indien dit niet gebeurt gaan zij 'achteruit' in het programma, en moeten zij voorgaande fases opnieuw doorlopen. Agema zegt hierover: 'Deze fasenbenadering is globaal te vergelijken met de verschillende fasen die een mens doorloopt

1 Belangrijk is om te vermelden dat Agema zeker niet de bedenker is van dergelijke 'gefaseerde' gevangenissen. Het meest beruchte voorbeeld is waarschijnlijk het Louisiana State Penitentiary (LSP, ook bekend als 'Angola', en bijgenaamd 'Alcatraz of the South' en 'The Farm'), een van de grootste gevangenissen van Amerika, die is gebouwd op een voormalige slavenplantage. De gevangenis huist meer dan 5000 gevangenen, waarvan 95% nooit meer vrij zal komen. Gevangenen kunnen verschillende statussen verkrijgen, de eerste na ongeveer tien jaar uitstekend gedrag (de zogenaamde Class A inmate), die inhoudt dat de gevangene meer bewegingsvrijheid verkrijgt. Bij uitzonderlijk goed gedrag kan de gevangene na een aantal decennia ook participeren in activiteiten buiten de gevangenis; zie ook de documentaire *The Farm: Angola, USA* (Liz Garbus, Wilbert Rideau en Jonathan Stack, 1998). Een ander voorbeeld is het *Time-Out* project van het Nederlandse architectencollectief Smartchitecture, dat bestaat uit een zogenaamde hiërarchie van kamers dat probleemjongeren beloont bij goed gedrag. Het behandelingsproces van de jongeren is gekoppeld aan vier soorten kamers. Hoe verder de jongeren in het behandelproces komen, hoe verder ze doorschuiven in de 'hiërarchie van kamers'. Zo worden de jongeren beloont bij goed gedrag en dienen ze als voorbeeld voor de andere bewoners; zie ook http://www.architectenweb.nl/aweb/redactie/redactie_detail.asp?iNID=25614

van kind tot volwassene. Het ligt in mijn doel om voor een bepaalde groep gedetineerden het “passieve lummelen” in een gevangenis te veranderen in een “actieve reis naar een nieuw verworven vrijheid” en dat te vertalen naar een nieuw soort gevangenisarchitectuur.² Haar weersin tegen het huidige gevangeniswezen, dat zij als een leerschool voor criminaliteit beschouwt is groot: ‘Oorspronkelijke idealen die verdrinken in krankzinnige regelgeving, maakt de architectuur van de gevangenis, maar vooral het interieur van de gevangenis tot een zieke gymzaal voor de verspreiding van de besmettelijkheid van de criminaliteit.’ Met betrekking tot deze ‘besmettelijkheid’ doelt zij op het volgende: ‘De meeste gedetineerden “zitten hun tijd uit” en doen zoveel mogelijk niets. Een opleiding is niet verplicht en tijdens de arbeid wordt er over het algemeen niet veel inzet getoond. Op de cel wordt de tijd over het algemeen gedood met hangen en televisie kijken. Er wordt tijdens de arbeid en de recreatie veel met elkaar gesproken over hun criminele activiteiten. Ervaringen worden dan uitgewisseld.’

De fasebenadering die Agema in gedachten heeft gaat dus uit van het disciplineren van de gevangenen, en het breken met regelgeving die hen nu de mogelijkheid laat zich op een oneconomische wijze in het gevangeniscomplex te gedragen. Daarin volgt zij het model dat de Franse filosoof Michel Foucault de ‘disciplinaire maatschappij’ noemt³ en brengt deze samen met wat in onze tijd eerder de ‘controlemaatschappij’ heet. De disciplinaire maatschappij maakt gebruik van opsluitingsmechanismen – gevangnissen, scholen, fabrieken, ziekenhuizen – om burgers te conditioneren ten dienste van orde, efficiency en productiviteit. De controlemaatschappij gaat nog een stap verder, en streeft ernaar om ook alle facetten van het dagelijkse leven te monitoren. Orde, efficiency en

productiviteit leveren een overkoepelend doel op: het uitschakelen van alle mogelijke oppositie. Om volledige disciplineren tot stand te brengen is het dus noodzakelijk dat Agema’s gevangenismodel als politiek systeem alle aspecten van het leven en ontwikkeling van de gevangenen kan omvatten. Zoals zij het zelf wat cryptisch formuleert: ‘De begrippen “uitsluiting” en “insluiting” geef ik in deze thesis nagenoeg dezelfde betekenis. Zo kun je redeneren dat een gedetineerde wordt uitgesloten uit een samenleving, maar tegelijk wordt ingesloten in een daartoe ontworpen gebouw dat onderdeel is van de samenleving. De uitgeslotene mag voor een langere periode niet deelnemen aan het vrije verkeer van die samenleving. Vanuit de samenleving gezien kun je dus spreken over uitsluiting en vanuit het gebouw gezien kun je spreken van insluiting.’ In dit uitgangspunt van Agema komt het voornaamste aspect van de controlemaatschappij dus tot zijn volste recht, namelijk dat er geen ‘buiten’ meer bestaat. Iedereen is altijd ingesloten, of het nu een plek van samenkomst is of een zogenaamde privé-ruimte, zoals het eigen huis. Alles bestaat in haar model in relatie tot en ten dienste van het politieke systeem. De disciplinaire structuren die Foucault beschrijft in zijn vroege werk breiden zich dus uit naar de samenleving als geheel, tot de werkvloer, woning of zelfs het lichaam van de burger, zoals hij zelf ook al anticipeerde met de notie ‘biopower’. In de gevangene worden belangen geïnvesteerd om het (kostbare) ‘passieve lummelen’ tegen te gaan, niet ten behoeve van zijn persoonlijke ontwikkeling of bescherming, maar voor het behoud en de versterking – als schakel – van het politieke systeem zelf. Als tegenwerping zou kunnen worden gesteld dat het model van Agema nu juist wel een gevangenismodel betreft, een ruimte dus ‘buiten’ de samenleving, maar later in deze inleiding zal ik aan proberen te tonen dat dit in handen van de politica Agema – haar huidige functie – wel degelijk maatschappijbreed toegepast wordt.

Om de verschillende fases af te bakenen en gevangenen te motiveren hun leerdoelstellingen te behalen is elke fase in Agema’s model gekoppeld aan bepaalde voorrechten, zoals een grotere leefruimte en minder verplichte tewerkstelling. Maar ook basisbehoeften zoals licht worden gereguleerd. In haar eerste studies gebeurt dat het meest letterlijk: waar het in de eerste fase – ‘De Bunker’ – een duister, grijs betonnen en half ondergronds bouwsel betreft, omringd met zwart en donkergrijs grind, is de vierde fase – ‘Het Licht’ – opgebouwd uit wit natuursteen, omringd door witte kiezels en de hoogte in gebouwd. Op zeer letterlijke wijze wordt het ‘kwade’ in het handelen van de gevangene dan ook weerspiegeld door zijn omgeving: gedraagt hij zich niet goed, dan treedt hij steeds verder de diepte en de

- 2 Alle citaten met betrekking tot het ontwerp van de gevangenis zijn afkomstig uit Agema’s thesis *Gesloten architectuur* (2004). In het document zijn bladzijden niet genummerd. Agema schrijft daarover aan het begin van haar tekst het volgende: ‘Aan de thesis ontbreekt een paginanummering, het zou u slechts afleiden.’
- 3 Zie Michel Foucault, *Discipline and Punish: The Birth of the Prison* (London: Penguin Books, 1977), een van de voornaamste bronnen die Agema in haar scriptie bespreekt. Interessant is om op te merken dat de permanent kritische toon die Foucault in het analyseren van de samenleving als disciplinair model betracht geen enkele weerslag op Agema lijkt te hebben. In tegendeel lijkt zij het functioneren en doel van dit model simpelweg als gegeven te accepteren en zijn boek als niets meer dan een bundeling van informatie hierover. Zo trekt zij blijmoedig de volgende conclusie: ‘Wanneer je de macht van de architectuur doortrekt naar het interieur en naar de meubilering kun je macht definiëren als een eigenschap van een gebouw of een interieur zelf en het effect dat die macht heeft op het gebruik en de gebruikers van die ruimte of dat meubilair. Een stoel met een rechte leuning, verplicht de gebruiker om er op een specifieke wijze op te zitten. Zo bezit ieder meubelstuk, ieder interieur en ieder gebouw zijn eigen wijze van “macht” uitoefenen op zijn gebruikers.’

duisternis in en wordt zijn cel kleiner. Maar behaalt hij zijn leerdoelstellingen dan wordt zijn omgeving lichter, het werk minder zwaar, zijn zicht op de wereld groter en zijn cel ruimer.

Straf is in dit model dan ook een ambigu gegeven. Alle gevangenen die geschikt worden bevonden voor dit model beginnen in de eerste fase. Over het exacte profiel van deze 'specifieke groep' gevangenen is Agema niet duidelijk, zij zegt er alleen het volgende over: 'Het doel van deze fasebenadering is, om een detentiemodel vorm te geven dat een specifieke groep veroordeelden de bagage meegeeft, welke nodig is om te kunnen functioneren in ons maatschappelijke systeem. Deze fasebenadering is niet voor alle veroordeelden geschikt en daarom kan het huidige systeem er ook niet door vervangen worden.' Hoe de gevangene er dan uitkomt is afhankelijk van zijn eigen handelen. Het idee is eigenlijk dat hij door het niet behalen van zijn doelstellingen zichzelf straft. Indien de gevangene wel in staat is de leerdoelstellingen per fase te behalen kan hij zelfs een andere inhalen die op hetzelfde niveau blijft steken of zelfs 'achteruit' zou gaan. Alles is dus afhankelijk van de leerdoelstellingen en de capaciteiten van de gevangene om deze doelstellingen te behalen. Maar precies hierover doet Agema geen uitspraken. Dat er leerdoelstellingen zijn is duidelijk, en dat de bereidheid tot conditionering de garantie is voor meer persoonlijke privileges ook. Maar tot wat voor een burger de gevangene geconditioneerd moet worden en ten dienste van wiens agenda hij dient te staan blijft op ongemakkelijke manier onduidelijk. Ook de vraag wat er gebeurt wanneer de doelstellingen niet worden behaald blijft onbeantwoord, wat het vermoeden doet ontstaan dat dit simpelweg betekent dat de gevangene voor onbepaalde tijd in een fase blijft steken.

De 344 pagina's tellende scriptie waarin Agema de theoretische en technische basis voor het model heeft gelegd geldt als het pronkstuk van haar onderzoek. Cultuurfilosoof en Foucault-kenner René Boomkens noemt Agema bij haar afstuderen 'een intellectueel die in haar uppie een nieuw soort gevangenis bedenkt dat een heel Ministerie van Justitie niet lukt. Zij integreert innovatie en politiek en zet dit om in een ontwerp dat zij weergeeft [in] aanstekelijke pictografische beelden.' Een citaat dat zij tot de dag van vandaag op haar persoonlijke website heeft staan.⁴

Al sinds 2001, dus tijdens haar masteropleiding, wordt de ambitieuze Agema ernstig gehinderd door de ziekte van Dupuytren, een zogenaamde 'koetsiershand', een woekering van bindweefselcellen in haar

rechterhandpalm. Op den duur kunnen vingers hierdoor krom gaan staan, en niet langer strekken. Hierbij leed zij ook aan Posttraumatische Dystrofie, een complicatie die na een letsel of een operatie aan een ledemaat ontstaat en waardoor ernstige invaliditeit en moeilijk te behandelen pijn kan optreden. Haar werk als projectleider op een architectenbureau,⁵ dat zij sinds 1999 doet, moet zij in 2003 opgeven wanneer zij arbeidsongeschikt wordt verklaard: 'Ik kan nooit meer meubels maken, ook niet lang tikken en tekenen. Verfijnde bewegingen zijn uitgesloten. [...] Nog steeds lig ik elke nacht wakker van de pijn. En iets simpels als een karretje door de supermarkt duwen is al een crime. Mijn handicap is mijn grootste verdriet. Maar ook mijn meest wijze les. Ik werk nu efficiënter. Eerst alle feiten verzamelen, dan pas uitwerken. En die enorme bewijsdrift ben ik nu grotendeels kwijt.'⁶ Wanneer zij een jaar later haar mastertitel behaalt is haar carrière als architectonisch ontwerper dus eigenlijk al op zijn einde.

Na haar verplichte afscheid van het architectenbureau sluit Agema zich in 2003 aan bij de Lijst Pim Fortuyn (LPF), die was ontstaan onder leiding van de in 2002 vermoorde Rotterdamse politicus Pim Fortuyn. De LPF was voortgekomen uit de zich in een rap tempo ontwikkelende 'Leefbaar' partijen: lokale partijen die autochtone woede in (achterstands-)wijken een stem wilden geven. Agema wordt Statenlid voor de LPF in Noord-Holland. Maar wanneer in de nasleep van de dood van Fortuyn in zowel de Eerste- als Tweede-Kamerfracties ruzie uitbreekt, stapt zij uit onvrede met de wanorde in de organisatie in 2004 uit de LPF en gaat door als de onafhankelijke Groep Agema.

Haar strijd tegen wat zij ziet als overbodige subsidiëring door overheidsinstellingen valt al snel op in de media, en in 2006 sluit zij zich aan bij de Partij voor de Vrijheid (PVV) van de extreem-nationalistische politicus Geert Wilders. Wilders was begin september uit de liberaal-conservatieve

4 Zie http://www.fleuragema.nl/?page_id=21; Over dit citaat uitte vormgever Daniel van der Velden in zijn artikel 'Een sexy hek om Nederland' (*NRC Handelsblad / Cultureel Supplement*, 12 juni 2009) – waarin hij als een van de eersten ook het bestaan van Agema's gevangenisontwerp noemt – enige twijfels: 'Op de site van Fleur Agema vinden we een commentaar op haar gevangenisontwerp, dat ondanks de merkwaardige zinsconstructies wordt toegeschreven aan de cultuurfilosoof René Boomkens.' In een kort gesprek dat ik zelf met Boomkens voerde bevestigde hij in ieder geval zijn toenmalige enthousiasme over Agema's model. Hij leek toen niet bekend te zijn met haar zojuist begonnen politieke carrière bij de LPF.

5 Om welk bureau dit gaat is niet bekend. Agema noemt de locatie Noord-Holland, maar motiveert: 'Ik spreek daar eigenlijk nooit over, omdat ik een PVV'er ben. En het is lastig voor hen om daarmee geassocieerd te worden. Voor hun imago en dergelijke.' (Citaat uit anonieme bron)

6 Brit Stubbe, 'Ik ben het sociale gezicht van de PVV', *De Pers*, 17 september 2008.

Volkspartij voor Vrijheid en Democratie (VVD) getreden door onenigheid met de fractie over zijn uitgesproken anti-islamitische agenda. Na een grote overwinning tijdens de verkiezingen van 22 november 2006 waarin de PVV 9 zetels wint wordt Agema naast Kamerlid ook fractievoorzitter. Die functie bekleedt zij nog altijd binnen de partij. Bij de verkiezingen van 9 juni 2010 groeide de PVV uit tot 24 zetels en is inmiddels ook in twee gemeenten (in Den Haag 8 zetels, in Almere 9), in de Eerste Kamer (10 zetels) en in het Europees parlement (4 zetels) vertegenwoordigd. Tevens geeft de partij op dit moment gedoogsteun aan een minderheidscoalitie van de VVD en het christen-democratische CDA, hetgeen hen grote invloed heeft verschaft op het huidige regeringsbeleid.

Agema geldt als een van de belangrijkste vertrouwelingen en rechterhand van Wilders. Zij is woordvoerder op het gebied van zorg, en heeft een herkenbaar profiel opgebouwd met het aanklaarten van misstanden in de ouderenzorg en de door haar steeds herhaalde boodschap de 'islamisering van de zorg' te willen stoppen. Voorbeelden zijn haar Kamervragen over halal babyvoeding in een ziekenhuis: 'Deelt u de mening dat het op deze barbaarse wijze slachten van dieren niet thuis hoort in Nederland en al helemaal niet de weg naar de menu's in ziekenhuizen moet zien te vinden?'⁷ en haar eis op een verbod van islamitische verzorgingstehuizen: 'Bent u bereid om alle islamitische zorginstellingen te sluiten omdat een verdere islamisering van de Nederlandse gezondheidszorg ongewenst is?'⁸

Tussen haar ontwerp voor een nieuw gevangenismodel en haar huidige functie bestaat op het eerste gezicht geen direct verband, maar met enige regelmaat keert het onderwerp terug, zoals in een toespraak over de volgens haar deplorabele staat van de zorg uit 2008: 'Geef onze ouderen in het verpleeghuis, de mensen die nog bloembollen hebben moeten eten in de oorlog, meer rechten dan gevangenen nu hebben, en pak de rechten van gevangenen af. Geef de ouderen het recht dat ze elke dag onder de douche mogen en elke dag naar buiten. Geef die ouderen die niks hebben misdaan het recht dat ze mogen roken op hun eigen kamer en geef ze meer verpleegsters dan dat er bewakers zijn in de gevangenis!'⁹ Met andere woorden, een gevangene in Nederland heeft op dit moment een aantal

basisrechten, uitgaande van de soevereiniteit van zijn lichaam, waardoor hij bijvoorbeeld geen verplichte arbeid hoeft te verrichten. Omdat de levensstandaard van de gevangenen door het model van Agema wordt verlaagd, stijgt die van andere burgers – in dit geval ouderen – relatief gezien. Het lijden dat inherent is aan het verouderingsproces verandert hierdoor natuurlijk niet in absolute zin, maar men kan door deze verlaging van de levensstandaard voor delinquenten theoretisch verdedigen dat ouderen het beter krijgen. En dat is ook precies de gedachte achter Agema's redenering. Tevens blijkt uit haar scriptie dat zij in de eerste instantie nog twijfelde over de keuze voor de setting van haar onderzoek naar een totaalarchitectuur, waarmee een opvallende parallel ontstaat tussen haar voormalige rol als ontwerper van een gevangenismodel en haar huidige rol als woordvoerder voor de zorg: 'mijn interesse [gaat] uit naar een interieur waarin het wonen, werken, slapen, recreëren, studeren, ontspannen en sporten 24 uur per dag als een "totaal-interieur", op één locatie en vaak ook in één gebouw plaatsvindt. Voorbeelden van zo een totaal-interieur zijn: een verzorgingshuis, een ziekenhuis of een gevangenis.'

Op een bizarre wijze valt het moment dat Agema gevangen raakt in haar eigen lichaam samen met het ontwerp van een gebouw waarin zij anderen gevangen wil zetten. Ook hier komt een zelfde denkpatroon terug. Zoals het verlagen van de levensstandaard van gevangenen die van ouderen relatief zou verbeteren, zo bevrijdt zij ook zichzelf van de last van haar ziekte door via haar gevangenisontwerp en uiteindelijke politieke carrière haar macht over anderen te vergroten. Hoewel dit natuurlijk slechts als speculatieve – maar niet onaannemelijke – psychologische thesis geponeerd kan worden.

Een ander mogelijke weerslag van Agema's model lag in een recent voorstel van Staatsecretaris van Veiligheid en Justitie Fred Teeven (VVD) om gevangenen die zich naar zijn maatstaven misdragen te laten leven onder het soberste regime dat wettelijk mogelijk is. Volgens *de Volkskrant* behelst het voorstel het volgende: 'Voor alle gedetineerden wordt een detentieplan opgesteld met allerlei gedragskenmerken. Wie voor de vierde of vijfde keer in de cel belandt, krijgt automatisch het soberste regime. De staatssecretaris "acht het niet verantwoord te blijven investeren" in recidivisten. Ook worden bij het opstellen van het plan minder privileges gegund aan plegers van

7 Kamervraag door Fleur Agema, 15 april 2008, <http://www.pvv.nl/index.php/component/content/article/11-kamervragen/1004-halal-babyvoeding-in-ziekenhuis-kamervragen.html>

8 Kamervraag door Fleur Agema, 21 september 2008, <http://www.pvv.nl/index.php/component/content/article/11-kamervragen/1297-pvv-wil-sluiting-van-zoveelste-zorgcentrum-voor-allochtonen-kamervragen.html>

9 Voordracht ter gelegenheid van een politiek café in de brasserie van het Silverdome, Zoetermeer, op uitnodiging van Hilbrand Nawijn (Lijst Hilbrand Nawijn), 15 februari 2010, <http://www.pvv.nl/index.php/component/content/article/12-spreekteksten/2581-speech-over-misstanden-in-de-zorg.html>

zwarte gewelds- en zedendelicten.¹⁰ Ook het faseverloop in Agema's model wordt hier omarmd door Teeven. 'Gevangenen die niet fatsoenlijk werken aan hun reïntegratie, worden straks "gedegradeerd"'. Wie zich daarentegen naar zijn maatstaven goed gedraagt, krijgt 'de mogelijkheid de tuinen en het groen in en rond de gevangenis te beheren.' Het is niet te achterhalen hoeveel rechtstreekse invloed Agema heeft gehad op de staatssecretaris, maar feit is dat haar model raakt aan de repressieve mechanismen die het gevangenisregime in onze tijd kenmerkt en dat deze nu op grote schaal uitvoering genieten. Niet alleen in de gevangenis zelf, maar vooral daarbuiten.

Een belangrijke vraag die nog open ligt is wat voor samenleving Agema precies voorstaat: wat voor een burgers hoopt zij met haar model te scheppen? Om dit te begrijpen is een recent voorstel van de PVV tot het oprichten van 'tuigdorpen'¹¹ verhelderend. Het ging hier om een idee om veelplegers gezamenlijk op te sluiten in dorpen van wooncontainers aan de rand van bewoonde gebieden. Al ten tijde van haar scriptie toonde Agema zich enthousiast over het idee van containers: 'Ik zie de zeecontainers, die als het ware minihuisjes zijn, opgestapeld staan zoals in de havens van Rotterdam. [...] Stel je nou eens voor: elke gevangene zijn eigen gevangenis, zijn eigen minihuisje, zijn eigen identiteit, zijn eigen plek tot bezinning. Lekker veel naar buiten en in een grote loods wordt gewerkt en in weer een andere grote loods wordt er gegeten en gesport. Ja, WOW... Zou ik de Rotterdamse Havens kunnen transformeren tot een... Gevangeniscomplex?'

Tegenover deze tuigdorpen staat 'De Wijk' als de hoogst haalbare fase in het model van Agema – in de eerste versie van het complex heeft deze als naam zelfs 'Het Licht' –, een reconstructie van een middenklassewijk, een zogenaamde vinexwijk: de leefomgeving bij uitstek voor de 'hardwerkende Nederlander'.¹² Het onderliggende samenlevingsmodel dat de PVV dus voorstaat – en een deel van de huidige regering, zoals staatssecretaris

10 Kim van Keken en Remco Meijer, 'Soberste regime voor gevangene die zich misdraagt', *De Volkskrant*, 4 juni 2011.

11 'Wilders wil veelplegers in "tuigdorp"', *De Volkskrant*, 10 februari 2011. Een voorbode van het model van het tuigdorp kan men al vinden in het pleidooi van de partij voor een Nederlandse versie van Guantánamo Bay, de beruchte gevangenis voor terreurverdachten die de Amerikanen in Cuba hebben opgericht. Eind 2007 publiceert Wilders een column op zijn website waarin hij over de ingezetenen van een dergelijke gevangenis stelt dat 'Al[le] bij de AIVD bekende potentiële terroristen worden [...] preventief opgepakt en preventief gedetineerd'; zie http://www.pvv.nl/index.php?option=com_content&task=view&id=328&Itemid=6/t_blank

12 Yvonne Doorduyn, 'Werkende Nederlander krijgt land terug', *De Volkskrant*, 30 september 2010.

Teeven met zijn voorstellen duidelijk maakt – is opgedeeld in tuigdorpen en vinexwijken, waarbij uiteindelijk beide even hevig in het oog worden gehouden: dat is de moderne controlemaatschappij waar onze huidige samenleving naartoe werkt, een infrastructuur die is georganiseerd rondom de 'hardwerkende Nederlander', de antipode van de 'passief lummelende' gevangene die bestreden dient te worden. Het gaat hier – opnieuw – om een samenleving gericht op discipline, efficiency en productiviteit, waarin alle niet daarmee corresponderende (lees: onproductieve) elementen worden weggezuiverd in zeecontainers. Agema's gevangenisarchitectuur valt volstrekt samen met deze alles overkoepelende maatschappijvorm waarin alle aspecten van het dagelijkse leven volledig gecontroleerd worden met uitsluiting van elk denkbare dissonant als gevolg.

Men zou het voorstel van Agema kunnen zien als een laatste oprisping van de maakbaarheidsgedachte, de gedachte dat een gebouw de gebruiker zou kunnen veranderen. Maar zoals populisme-expert Sarah de Lange treffend opmerkte, gaat de maakbaarheidsgedachte uit van het belang van persoonlijke ontwikkeling en ontplooiing, waar het model van Agema vrijwel alleen gericht is op het disciplineren van de subjecten.¹³ Nergens in haar model is bijvoorbeeld een bibliotheek te vinden of infrastructuur voor scholing.¹⁴ De motivatie voor de gevangenen is ook vrijwel alleen gebaseerd op luxeproducten; naar mate zij naar volgende fases toe bewegen krijgen zij meer ruimte, meer moderne apparatuur ter beschikking en meer mogelijkheden tot recreatie door middel van sportfaciliteiten. Maar geen van deze elementen stimuleert een kritisch scheppend potentieel. Zij maken de gebruiker vooral afhankelijk van de faciliteiten die het decor van de consumptiemaatschappij vormen. Als zodanig is het gevangenismodel van Agema een fabrieksmatige plek, waar dissonanten binnentreden en hardwerkende Nederlanders uit behoren te komen.

Belangrijk is nog om de ontwikkeling van Agema's denken sinds haar afstuderen in 2004 tot haar huidige politieke functie in ogenschouw te nemen in relatie tot haar voorstel. Terwijl zij in haar scriptie nog de invloed van architectuur op menselijk gedrag suggereerde, zegt zij hierover in een

13 Uitspraak tijdens een expertmeeting over *Politiek Kunstbezit III: Gesloten Architectuur*, 9 mei 2011.

14 De enige twee vermeldingen in Agema's scriptie die een aspect van educatie of zelfontplooiing behelzen betreffen een groot videoscherm in de derde fase van de eerste versie van haar model getiteld 'Het Wachten' (zie p. 67) waarop 'alleen educatieve programma's bekeken worden' en een vermelding van een religieus centrum dat in het hart van 'Het Fort' in haar uiteindelijke model dient te worden gebouwd.

recentelijk gesprek: 'Het model zou in wezen de ziel van de gevangene moeten verbeteren. Maar eigenlijk zie je door de eeuwen heen dat dat helemaal niet werkt. [...] Het is nogal arrogant om te denken dat je door middel van een gebouw of een model iemand kunt verbeteren. [...] We zien in de praktijk dus dat dat niet werkt. Met alles wat we doen, vervalt 70% binnen twee jaar weer terug in oud gedrag.'¹⁵ Ook haar huidige opvatting over detentie is in grote mate verschillend, zij staat een regime voor dat 'veel harder mag of moet en dat zien we niet terug. Dat eigenlijk die fasen minder moeten. Dus dingen als verlof, ja dag, je straf uitzitten en daarna bekijk je het eigenlijk maar. [...] Opsluiten, je straf uitzitten. De sleutel weggooien. Straffen voor wat iemand heeft gedaan en daarnaast het veiliger maken van de maatschappij. Het liefst zo lang mogelijk.' Maar als het om de vorm gaat, pleit zij nog altijd voor '24-uursgevangenissen': 'meer zelfvoorzienend, dus die gevangenen gaan maar werken op eigen terrein, om groenten te verbouwen, ze moeten een bijdrage leveren en zelfvoorzienend kunnen zijn. [...] Mensen die hun eigen broek op moeten houden. [...] Zorg maar voor jezelf. Je vindt daar wel stukjes van terug in het huidige systeem. Dat ze bijvoorbeeld moeten werken en daar dan 60 cent per uur voor krijgen, waar ze zichzelf van moeten voorzien. Maar je zou ook met een bonussysteem kunnen werken; alleen als jij werkt krijg je vanavond avondeten.' Over de voormalige doelstelling tot emancipatie van gevangenen, zoals er nog sporen van herkenbaar zijn in haar eigen model zegt zij: 'Het gevangeniswezen is veel te geëmancipeerd geworden. [...] Gevangenen kregen op een gegeven moment zelfs stemrecht. Alles staat tegenwoordig in dienst van de gevangene. Die geëmancipeerdheid is helemaal niet goed, ik denk dat je veel meer moet focussen op boetedoening.' Agema heeft dus nadrukkelijk afscheid genomen van het idee dat er een relatie is tussen sociale condities – zoals die bijvoorbeeld in architectuur worden gevormd – en gedrag: 'Het is

15 Citaat uit een anonieme bron, 2011. Wat betreft de angst voor recidive ligt er hard bewijs dat het repressieve gevangenismodel averechts werkt. Het belangrijkste voorbeeld is Bastøy, een eiland in het Oslofjord in Noorwegen, dat zowel een officieel natuurgebied is als een gevangenis. Het eiland is bijna 3 kilometer lang en heeft een omtrek van 7,5 kilometer. De samenstelling van de groep gevangenen is een afspiegeling van de populatie gevangenen in Noorwegen. Naast hoogopgeleide witteboordcriminelen zitten er dealers, junks, bankovervallers, zedendelinquenten, geweldplegers en moordenaars. Om het eiland staat geen hek, maar ontsnaptingen zijn redelijk zeldzaam. De gevangenen runnen zoveel mogelijk zelf de bedrijven die op het eiland gevestigd zijn. Er is bos- en tuinbouw, runderteelt, een paarden- en een schapenfokkerij. Men vangt er vis met een eigen vissersboot. Er is een constructiewerkplaats en een timmerwerkplaats, een wasserij en een bibliotheek. In de elf jaar dat de gevangenis bestaat, zijn twee mannen gevlucht. De recidive op Bastøy bedraagt 29 procent. Voor heel Noorwegen is de recidive 65 tot 72 procent. Recidive bedraagt in Nederland 75 tot 80 procent; Zie ook de documentaire *Bastøy* (Michel Kapteijns, 2010), <http://www.hollanddoc.nl/kijk-luister/documentaire/b/bastoy-gevangenis-zonder-tralies.html>

aan henzelf [de gevangenen] om niet meer slecht te zijn, iets te maken van het leven op een andere manier. Het is naïef om die verantwoordelijkheid bij onszelf, bij de maatschappij, of de overheid te plaatsen. Volkomen naïef. De mens maakt en breekt zichzelf. [...] Ik maak de samenleving het liefst voor slachtoffers. Ik maak hem niet voor een onverbeterbare crimineel.'

Wat rest van haar aanvankelijke gevangenismodel is dus eigenlijk alleen de eerste fase, 'Het Fort', gekoppeld aan enkele activiteiten die zij ook noemde in de tweede fase, 'De Legerplaats'.

De reden waarom onderzoek naar haar model desondanks nog steeds uiterst relevant is, ligt in het feit dat wat Agema voorstelt als gefaseerde gevangenis feitelijk een maatschappelijk model betreft dat al lang in aanbouw is. Wie niet aan de norm voldoet of deze ter discussie stelt krijgt te maken met een onzichtbare macht die de burger als natuurlijk richting de tuigdorpen duwt. Dit model hoeft het 'tuig' niet meer te omsluiten om een gevangenis te zijn: als natuurlijk wordt het afgescheiden van de hoogst haalbare 'fasen' van de samenleving. De hoogst haalbare fasen – de *vinexwijken* en *gated communities*¹⁶ – waar, met behulp van private veiligheidsdiensten en andere excessen van de veiligheidsindustrie, status en bezit eigenlijk niet minder tot gevangenschap dwingen. Deze maatschappelijke ontwikkeling heeft feitelijk geen gevangenis meer nodig, omdat het geheel van de samenleving tot detentiemodel is verworden: iedereen is gevangen in zijn eigen sociale condities, arm en rijk gelijk. Als zodanig dient het werk van Agema als *case study* te gelden binnen het debat over de repressieve samenleving en de controlemaatschappij, versus de mogelijkheid van een open democratische samenleving, waarin gemeenschappelijk belang en politieke emancipatie centraal staat.

Het boek dat u nu in handen heeft bevat de uitwerking van Agema's schetsen voor haar *Gesloten Architectuur*. Zowel een voorstudie in de vorm van een fictief werkbezoek aan haar eigen model (in de vorm van drie dimensionale tekeningen) als haar uiteindelijke ontwerp (in de vorm van een maquette) zijn hierin opgenomen. Op basis van haar schetsen en aantekeningen geeft het boek inzicht in de wijze waarop ik met behulp van een aantal architecten

16 Een *gated community* is een woonwijk waarvan alle in- en uitgangen afgesloten zijn zodat er controle is op wie er de wijk in- en uitgaat. In de volksmond wordt ook wel gesproken van een hekwerkwijk. *Gated communities* zijn ontstaan in de Verenigde Staten en bevinden zich in veel landen waar de kloof tussen arm en rijk groot is, zoals Mexico, Brazilië, China en Zuid-Afrika, maar ook in stedelijke gebieden waar de criminaliteit hoog is.

haar model heb uitgewerkt. Soms was dit eenvoudig, omdat enkele fasen al in schetsvorm vrij gedetailleerd waren weergegeven. In andere gevallen heb ik mij zover mogelijk in haar uitgangspunten moeten verplaatsen om keuzen te maken die zij nog open had laten liggen. Dat maakt dan ook dat dit project door een gedeelde verantwoordelijkheid wordt gekenmerkt: Agema op het gebied van de conceptualisering van het gevangenismodel, en in mijn geval met betrekking tot de precisie waarmee het uiteindelijk tot een volwaardig model is omgezet.

Art, Property of Politics III:

Closed Architecture

Introduction by Jonas Staal

In 1999, Fleur Agema (1976) acquired her Bachelor's degree after a four-year study of Architectural Design at the AKI Academy of Visual Arts and Design in Enschede, the Academy of Architecture in Amsterdam, and subsequently her Master's degree in Interior Design at the Utrecht School of the Arts. She graduated from the latter with a project titled 'Closed Architecture'; an ambitious model for a new prison, intended to occupy over a hundred acres at the Hembrugterrein in the Zaan area, and aims to reintegrate prisoners into society.

The model that Agema has developed focuses on the reconditioning of prisoners by means of four phases. In the first version they are called, "The Bunker – The Habituation – The Wait – The Light" (see p. 33), and in the final version, "The Fort – The Encampment – The Artillery Installation – The Neighborhood" (see p. 99). "The Fort" is modeled after the ancient design of the dungeon, and is meant to break the prisoner's resistance; "The Encampment" is a camp with vegetable gardens to stimulate independence; "The Artillery Installation" is a type of commune in which the prisoners have to learn to operate collectively; and "The Neighborhood" is essentially a reconstruction of a residential neighborhood filled with hidden cameras, where the prisoners live a simulated life in order to verify whether they are yet fully capable of functioning within society.¹

Prisoners who end up in Agema's model have to meet educational objectives in order to reach the next phase, or "level." In the case that does not occur, they will "move back" in the program, and will have to revisit previous phases once again. According to Agema: "This phase-based approach is to a great extent comparable with the different phases passed by man, from childhood to adulthood. It is my objective to change the 'passive hanging

1 It should be noted that Agema did not invent such a "phased" prison. The most notorious example is most likely the Louisiana State Penitentiary (LSP, a.k.a. "Angola," "Alcatraz of the South," and "The Farm"), one of the largest prisons in the United States, which has been built on top of a former slave plantation. The prison houses more than 5000 inmates, of which 95% have no possibility of parole. Inmates may acquire different positions; the first position can be obtained after ten years of excellent behavior (the so-called "Class A Inmate"), whereby the prisoner is allowed more freedom of movement. In the case of (a few decades of) perfect behavior, the inmate is allowed to participate in activities outside the prison walls; see also the documentary *The Farm: Angola, USA* (Liz Garbus, Wilbert Rideau, and Jonathan Sack, 1998). Another example is the *Time-Out* project by the Dutch architecture collective Smartarchitecture, which consists of a so-called "hierarchy of rooms," whereby delinquents that show good behavior are rewarded. The treatment of those delinquents is linked to four types of rooms; the further they advance in the treatment, the higher they move up in the "hierarchy of rooms." Thus they are rewarded for good behavior while serving as an example for the other inhabitants; see also http://www.architectenweb.nl/aweb/redactie/redactie_detail.asp?NID=25614

around' of a certain group of prison inmates into an 'active journey toward a newly acquired freedom' and to translate that into a new type of prison architecture."² She has a substantial aversion to the current prison system, which she considers to be a school for crime: "Original ideals that drown in insane regulations transform the architecture of the prison, especially its interior, into a diseased gym where the contamination of crime is spread around." Regarding this "contamination" she states the following: "Most of the inmates are just 'serving their time' and do as little as possible. Education is not mandatory and they generally do not put much effort in their work. They kill their time by hanging out and watching television in their cell. During work and recreation there is much conversation about their criminal activities, during which experiences are exchanged."

The four-phase approach envisioned by Agema thus starts with disciplining the prisoners, and breaking the regulations that allow them to behave uneconomically within the prison complex. By doing so she follows the model of the "disciplinary society" as coined by the French philosopher Michel Foucault,³ merging it with what is presently called the "society of control." The disciplinary society employs mechanisms of confinement – prisons, schools, factories, and hospitals – with the purpose of conditioning civilians at the service of order, efficiency, and productivity. The society of control goes one step further by aiming to monitor all aspects of daily life. Order, efficiency and productivity are coordinated so as to reach a single goal: to annihilate any possible opposition. In order to effectuate total discipline, Agema's prison model needs to encompass all aspects of the life and development of the inmates. As she formulates it rather cryptically: "In this thesis I define the concepts 'exclusion' and 'inclusion' in more or less similar ways. Thus one could reason that a detainee is excluded from society, but at the same time he is included in a specially designed building, which

is a part of society. The one who is excluded is not allowed to partake in the free movement of that society, for an extended period of time. One could speak of exclusion from the perspective of society, and of inclusion from the perspective of the building." Therefore, Agema's principle does full justice to the most prominent aspect of the society of control, namely that "outside" no longer exists. Everyone is always included, be it in a communal space or in a so-called private space, like home. In her model, everything exists in relation to and at the service of the political system itself. The disciplinary structures described in Foucault's early work thus extends to society as a whole, to the work floor, the living room, or even citizen's body, as he already anticipated with his notion of "biopower." The investment into the prisoner to counter his (expensive) "passive hanging around," is not for his personal development or protection, but for maintaining and strengthening the system itself. "Contrarily, it could be argued that Agema's model in this case concerns a prison, which is in fact a space "outside" society. However, I will try to demonstrate Agema's application of this model to society as a whole, in her current position as a politician."

In order to delimit the different phases and to motivate the prisoners to meet their educational objectives, each phase of Agema's model is related to certain privileges, such as a larger living space and less mandatory labor. But also basic needs, such as light, are regulated. In her first series of studies this occurs in the most literal manner: the first phase – "The Bunker" – is an obscure and semi-subterranean building made of grey concrete and surrounded by black and dark grey gravel, whereas the fourth phase – "The Light" – is constructed from white natural stones, surrounded by white pebbles and extending into the air. The "evil" in the actions of the inmate is thus literally reflected by his surroundings: when displaying bad behavior, he descends further into the depths of darkness in a smaller cell. But if he meets his educational objectives, his environment will become brighter, work becomes lighter, his worldview expands, and his cell becomes more spacious.

Within this model, punishment is ambiguous. All inmates that are considered to be suitable for this model start in the first phase. Agema does not provide any clarity on the exact profile of this "specific group" of prisoners, but merely states the following: "The aim of the four-phase approach is to design a model for detention that provides a specific group of detainees with the knowledge that is necessary to function within our social system. This approach is not fit for all types of convicts, which is why it cannot

2 All citations relating to the prison design are quoted from Agema's master's thesis, 'Closed Architecture' (2004). The pages in this document are not numbered, about which Agema elaborates at the beginning of her text: "This thesis does not contain any page numbering; it would only distract you."

3 See Michel Foucault, *Discipline and Punish: The Birth of the Prison* (London: Penguin Books, 1977), one of the main sources discussed by Agema in her thesis. It is interesting to note that the constantly critical tone observed by Foucault in his analysis of society as disciplinary model, seems to have no effect on Agema. On the contrary; she simply seems to accept the function and objective of this model and considers Foucault's book to be nothing more than a source of information. Thus she happily draws the following conclusion: "When you extend the power of architecture to interior and furniture, you could define power as a characteristic of a building or an interior itself, and the effect of that power on the usage and the users [as a characteristic] of that space or furniture. A chair with a straight back forces its user to sit in a certain way. Thus any piece of furniture, any interior, and any building has its own way of exercising 'power' onto its users."

replace the current system.” The manner in which the detainee leaves the prison depends on his own actions. The idea is in fact that by not meeting his objectives the prisoner punishes himself. If the prisoner is capable of meeting the educational objectives of each phase, he may even get ahead of others who remain stuck at the same level or who even “go backwards.” Everything then depends on the educational objectives and the prisoner’s capacities to meet them, but this is precisely what remains unaddressed by Agema. It is clear that there are educational objectives, as well as the fact that the willingness to be conditioned is a guarantee for more personal privileges. But what remains uncomfortably unanswered is the question of what type of civilian ought to be the objective of this conditioning, as well as which agenda he ought to be subservient to. The question of what happens if the objectives are not met also remains unresolved, which suggests that this simply means that the prisoner then is stuck in a phase indeterminately.

The 344-page thesis establishing the theoretical and technical basis for Agema’s model is the pièce de resistance of her research. At her graduation, cultural philosopher and Foucault specialist René Boomkens called Agema “an intellectual who singlehandedly invents a new type of prison, succeeding where an entire Ministry of Justice fails. She integrates innovation and politics and transforms this into a design, which she presents in catchy pictographic images.” This citation is still featured on her website to this very day.⁴

Since 2001, which was during her Master’s degree, the ambitious Agema has been seriously impeded by Dupuytren’s disease, caused by contracture of the palmar aponeurosis in her right hand. This eventually caused her fingers to contract, so that they could no longer be stretched. In addition to that she suffered from Post-Traumatic Dystrophia, a complication that develops after an injury of, or surgery on a body part, causing severe disability and pain. In 2003, when she was declared disabled, she was forced to resign from her job at an architecture firm,⁵ a function she had held since 1999. In

4 See http://www.fleuragem.nl/?page_id=21; In his article ‘Een sexy hek om Nederland’ (*NRC Handelsblad, Cultureel Supplement*, June 12, 2009) designer Daniel van der Velden – one of the first to draw attention to Agema’s prison design – expresses some doubts about this quote: “Fleur Agema’s site features a commentary on her prison design, which, notwithstanding its curious syntax, is attributed to cultural philosopher René Boomkens.” In a short exchange I had with Boomkens, he confirmed his initial enthusiasm about Agema’s model. At the time he did not seem to be familiar with the career she had just launched at the LPF.

5 The office in question remains unknown. Agema refers to a location in North-Holland, but motivates: “I actually never speak about it, because I am a member of the PVV. It is difficult to be associated with them. Because of their image and so on.” (Citation from an anonymous source)

an interview she stated the following: “I will never be able to make furniture again, nor type or draw for extended periods. Subtle movements are out of the question. [...] I still lie awake every night because of the pain. Something as simple as pushing a shopping cart through the supermarket is dreadful. My disability is my greatest sadness. But also my most valuable lesson. Now I work more efficiently. First I collect all the facts, and then I elaborate. I also got rid of this enormous drive to prove myself.”⁶ When she received her master’s degree a year later, her career as an architectural designer was basically over.

In 2003, after her forced resignation from the architecture firm, Agema joined populist party Lijst Pim Fortuyn (LPF), which was established by Rotterdam politician Pim Fortuyn who was killed in 2002. The LPF had developed from the rapidly emerging “Livable” (Leefbaar) parties: local parties with the desire to articulate the autochthonous anger from (disadvantaged) neighborhoods. Agema became an LPF representative for the provincial parliament of North-Holland. But once, in the aftermath of Fortuyn’s death, the LPF members of both the parliament and senate began to quarrel, she left the party in 2004 due to her discontent with the chaos within the political organization, and proceeded as the independent ‘Agema Group’.

The media quickly caught up on her battle against what she considered to be unnecessary government subsidies, and in 2006 she joined the Freedom Party (PVV) founded by the extreme-nationalist Geert Wilders. Wilders had just left the liberal-conservative Popular Party for Freedom and Democracy (VVD) because of a disagreement about his explicit anti-Islamic agenda. After a big victory during the elections on November 22, 2006, which provided the PVV with nine seats in parliament, Agema became both Member of Parliament and floor leader of the party, a function she has occupied until this day. During the elections on June 9, 2010, the PVV emerged with 24 seats and is currently also represented in two city councils (The Hague: eight seats, Almere: nine seats), in the senate (ten seats) and in the European Parliament (four seats). Moreover, the party currently supports the minority government of VVD and the Christian-democratic CDA, which makes them highly influential on the current government policy.

Agema counts as the right hand and one of the most important confidants of Wilders. She is the spokeswoman for healthcare and has built a recognizable

6 Brit Stubbe, ‘Ik ben het sociale gezicht van de PVV’, *De Pers*, 17 september 2008.

profile by exposing abuses in geriatric care, and by her repeated message of her intention to stop the “Islamization of healthcare.” For example, her parliamentary questions concerning halal nutrition for babies in a hospital: “Do you share the opinion that this barbaric way of slaughtering animals does not belong in the Netherlands, let alone appear on hospital menus?”,⁷ and her demand for a ban on Islamic nursing homes: “Are you willing to close all Islamic healthcare institutions because a further Islamization of Dutch healthcare is undesirable?”⁸

At first glance, there is no apparent connection between her design for a new penitentiary model and her current function, though the subject resurfaces regularly, for example in a speech from 2008 on the “deplorable” state of health care: “Give our elderly in the nursing homes, people who have had to eat flower bulbs during the war, more rights than prisoners enjoy at the moment, and take away the rights of prisoners. Give the elderly the right to take a daily shower and go outside every day. Give those elderly, who did nothing wrong, the right to smoke in their own room and give them more nurses than there are guards in prison!”⁹ In other words, a Dutch prisoner at this moment has a certain number of basic rights, based on the sovereignty of his body. For example, he cannot be forced to labor. And because in Agema’s model the living standards of prisoners are lowered, those standards relatively increase for other citizens – in this case the elderly. Naturally, this does not change the suffering inherent to the process of growing old in an absolute sense, but by means of lowering the living standard for delinquents it could be defended that, theoretically speaking, the elderly would be better off. That is precisely the idea behind Agema’s rationale. Moreover, her thesis shows that in the beginning of her research she still had some hesitation about the setting of her investigation into a total architecture, thus establishing a remarkable parallel between her former role as designer of a prison model and her current role as the spokeswoman for health care: “I am interested in an interior in which living, working, sleeping, recreating, studying, relaxing, and working out takes place

7 Parliamentary question by Fleur Agema, April 15, 2008, <http://www.pvv.nl/index.php/component/content/article/11-kamervragen/1004-halal-babyvoeding-in-ziekenhuis-kamervragen.html>

8 Parliamentary question by Fleur Agema, September 21, 2008, <http://www.pvv.nl/index.php/component/content/article/11-kamervragen/1297-pvv-wil-sluiting-van-zoveelste-zorgcentrum-voor-allochtonen-kamervragen.html>

9 Speech at the occasion of a political night in Brasserie Silverdome, Zoetermeer, at the invitation of Hilbrand Nawijn (Lijst Hilbrand Nawijn), February 15, 2010, <http://www.pvv.nl/index.php/component/content/article/12-spreekteksten/2581-speech-over-misstanden-in-de-zorg.html>

24 hours a day, as a ‘total interior’ in the same location and often even in the same building. Examples of such a total architecture are: a nursing home, a hospital, or a prison.”

In a bizarre way, the moment that Agema becomes trapped in her own body coincides with the design of a building in which she intends to trap others. Here, again the same line of thought can be distinguished; in the same manner a decrease of the living standards of inmates would relatively increase the quality of life of the elderly, she similarly liberates herself from the burden of her disease by increasing her power over others by means of her prison design and ultimately her political career. Nonetheless this can only be posited as a speculative – albeit not implausible – psychological thesis.

A similar repercussion of Agema’s model may be found in a recent proposal by State Secretary of Security and Justice Fred Teeven (VVD), wherein he proposed to subject prisoners misbehaving according to his standards to the most austere regime allowed by law. As a Dutch newspaper reported: “A detention plan will be drafted for all detainees, featuring all kinds of behavioral characteristics. Those who end up in jail for the fourth or fifth time will automatically be treated under the most austere regime. The State Secretary ‘does not consider it justifiable to continue investing’ in repeated offenders. During the drafting of the plan, those convicted for heavy criminal or sexual offenses will be granted less privileges.”¹⁰ Teeven also embraced the phased progress from Agema’s model; “Prisoners who do not properly work towards their reintegration will be ‘downgraded.’” However, those who behave according to his standards will have “the opportunity to manage the gardens and green areas around the prison.” It is impossible to trace the extent of Agema’s immediate influence on the State Secretary, but the fact remains that her model touches upon the repressive mechanisms that characterize our current regime of detention, which currently enjoy a broad application. Not only inside the prison, but especially outside of it.

An important question that still remains unanswered, is what type of society Agema is advocating; what type of citizens does she intend to create through her model? In order to understand this, it is elucidating to consider a recent

10 Kim van Keken and Remco Meijer, ‘Soberste regime voor gevangene die zich misdraagt,’ (*De Volkskrant*, June 4, 2011).

PVV proposal to establish “scum towns.”¹¹ This concerned the idea of locking up recidivists collectively into towns made from sea containers around the periphery of urban areas. Remarkably, Agema had already expressed her enthusiasm for the use of containers when writing her thesis: “I can see the sea containers, as if they are mini-homes, stacked like in the harbors of Rotterdam. [...] Just imagine: each prisoner his own prison, his own mini-home, his own identity, his own place for contemplation. Being out a lot, working in one large hangar and eating and working out in another. Yes, WOW... Would I be able to transform the Harbors of Rotterdam into a... Prison Complex?”

In opposition to these scum towns, we encounter “The Neighborhood” as the highest possible phase in Agema’s model – in the first version of this complex it is even called “The Light” – a reconstruction of a middle class neighborhood, a so-called “vinex” neighborhood; the perfect habitation of the “hardworking Dutchman.”¹² Thus the underlying social model advocated by the PVV – and a part of the current government, as State Secretary Teeven demonstrates with his proposals – is divided into scum towns and vinex neighborhoods, both equally monitored; this is the modern society of control our society is currently working towards, an infrastructure organized around the “hardworking Dutchman,” the antithesis of the prisoner who “passively hangs around” and needs to be contested. This is a society oriented at discipline, efficiency, and productivity, in which all non-corresponding, i.e. unproductive elements need to be purged in sea containers. Agema’s total prison architecture thus fully coincides with this type of society, in which all aspects of daily life are fully controlled, thus excluding any type of nuisance.

One might consider Agema’s proposal to be a final spasm of the idea of “makability” [maakbaarheid], the idea that a building would be able to transform its user. But, as is strikingly remarked by populism expert Sarah de Lange, the idea of makability departs from the value of personal development, whereas Agema’s model is almost entirely focused on

11 “Wilders wil veelplegers in ‘tuigdorps’”; (*De Volkskrant*, February 10, 2011). A precursor to the model of the scum town can be found in the party’s plea to establish a Dutch version of Guantánamo Bay, the infamous prison for terrorists established by the Americans in Cuba. Late 2007, Wilders published a column on his website in which he claimed that the inmates of such a prison would comprise “all potential terrorists known by the secret service [that] should be preventatively arrested and detained”; see http://www.pvv.nl/index.php?option=com_content&task=view&id=328&Itemid=6/t_blank

12 Yvonne Doorduyn, ‘Werkende Nederlander krijgt land terug,’ (*De Volkskrant*, September 30, 2010).

disciplining its subjects.¹³ At no point does her model for example feature a library or an infrastructure for schooling.¹⁴ Moreover, the motivation offered to the prisoners is nearly entirely based on luxury products; as they move through subsequent phases, they acquire more space, gaining access to more modern equipment, and more possibilities to recreate by means of sporting facilities. However, none of these elements stimulate a critical, creative potential. They mainly make the user dependent on the facilities that form the backdrop of the consumer society. As such, Agema’s prison model is a factory-like place, in which nuisances enter and hardworking Dutchmen should come out.

It is important to consider the development of Agema’s thought from her graduation in 2004 until her current political function, in relation to her proposal. While she still implied the influence of architecture on human behavior in her thesis, in a recent conversation she stated the following: “In essence, the model should improve the soul of the prisoner. But over the centuries you can see that it actually does not work at all. [...] It is rather arrogant to think that it is possible to improve someone by means of a building or a model. [...] So in practice we see that it does not work. With everything that we do, after two years 70% falls back into their old behavior.”¹⁵ Her current viewpoints on detention are significantly different as well; she proposes a regime that “could or should be much tougher and we do not see that yet. Actually, we need to have less of those phases. So

13 Citation from an expert meeting on *Art, Property of Politics III: Closed Architecture*, May 9, 2011.

14 The only two times that Agema mentions an aspect of education or personal development in her thesis, are the following: 1) in the third phase of the first version of her model entitled “The Wait” (see p. 66), a large projection screen which would “only display educational programs”; and 2) a religious center built into the heart of “The Fort,” as described in her final model.

15 Quote from an anonymous source, 2011. Concerning the fear for recidivism, there is concrete evidence that the repressive prison model is counterproductive. The most important is Bastøy, an island in the Oslo fjord in Norway, which is both a nature reserve as well as a prison. The island is nearly two miles long and has a circumference of nearly miles. The composition of the inmate population reflects the general prison population in Norway, consisting of highly educated white-collar criminals, dealers, junkies, bank robbers, sex offenders, vandals, and murderers. The island is not fenced off, but escapes are nonetheless rare. The prisoners are responsible for running as much as possible the businesses on the island. There is forestry and horticulture, cattle, horse, and sheep breeding. They have their own fishing boat. There is a construction- and carpentry workshop, a Laundromat and a library. In the eleven years that the prison exists only two convicts have escaped. The recidivism rate from Bastøy is 29%. Average Norwegian recidivism rates are between 65 and 75%. Dutch recidivism rates are between 75 and 80%; see also the documentary *Bastøy*, (Michel Kapteijns, 2010), <http://www.hollanddoc.nl/kijk-luister/documentaire/b/bastoy-ee-gevangenis-zonder-tralies.html>

things like parole, no way, serve your time and goodbye. [...] Lock up and serve time. Throw away the key. Punishing someone for what they have done as well as making society safer. Preferably as long as possible.” But when it comes to form, she still advocates the “24 hour prisons”: “[they are] more self-sufficient, so the prisoners will have to work on the precincts, to cultivate crops, they have to contribute and have to be able to be self-sufficient. [...] People who are self-sufficient. [...] Take care of yourself. You can find elements of this in the current system. For example, they have to work to earn sixty cents per hour in order to provide for themselves. But you could also use a bonus system; you will only get dinner if you work.” About her former goal of emancipating prisoners, as some traces are still recognizable in her own model, she states: “The prison system has become much too emancipated. [...] At some point prisoners were even given the right to vote. Nowadays everything is at the service of the prisoner. This emancipation is not good at all, I think we have to focus much more on penance.” Agema has thus explicitly departed from the idea of a relationship between social conditions, such as those formed in architecture, and behavior: “It is up to [the inmates] to stop being bad, to make something of their lives in a different way. It is naive to make society, the government, or ourselves responsible for this. Completely naive. Humans create and break themselves. [...] I would rather create a society for victims. I am not creating it for the incorrigible criminal.”

What is left of her original prison model is therefore in fact only the first phase, “The Fort,” incorporated with some of the activities she has also listed in the second phase, “The Encampment.”

Nevertheless, any research of her model is extremely relevant, because Agema’s proposal for a phased prison actually represents a social model, which has already been under construction for a considerable amount of time. Those who do not meet the norm or those who question it, will be faced with an invisible power, which naturally pushes the citizen toward the scum towns. This model no longer needs to enclose the “scum” in order to be a prison: it is naturally separated from the highest obtainable “phases” of society. The highest attainable phases – vinex neighborhoods and gated communities – where, with the aid of private security forces and other excesses of the security industry, status and property force the inhabitants into something which is no less of a prison. This development in society no longer requires any prisons, because the whole of society has become a model for detention: everyone is trapped in their own social conditions, poor

and rich alike. As such, Agema’s work needs to be considered as a case study within the debate about the repressive society and the society of control, versus the possibility of an open and democratic society, in which common interest and political emancipation occupy the center stage.

The book you are holding contains an elaboration of Agema’s sketches for ‘Closed Architecture’. Both a preliminary study in the form of a fictional visit to her own model (presented as three dimensional drawings), as well as her final design (presented as a scale-model) has been included. Based on her sketches and notes, this publication gives an insight into the manner in which I have developed her model, with the assistance of several architects. Sometimes this was a relatively simple task, because several phases had already been represented rather accurately in her sketches. In other cases, I have had to empathize with her perspective as much as possible to make the choices she had left behind. This project is therefore characterized by a shared responsibility: Agema in terms of the conceptualization of the prison model, and in my case regarding the precision with which it has been converted into a fully developed model.

De Bunker

The Bunker

Het Wennen

The Habituation

Het Wachten

The Wait

Het Licht

The Light

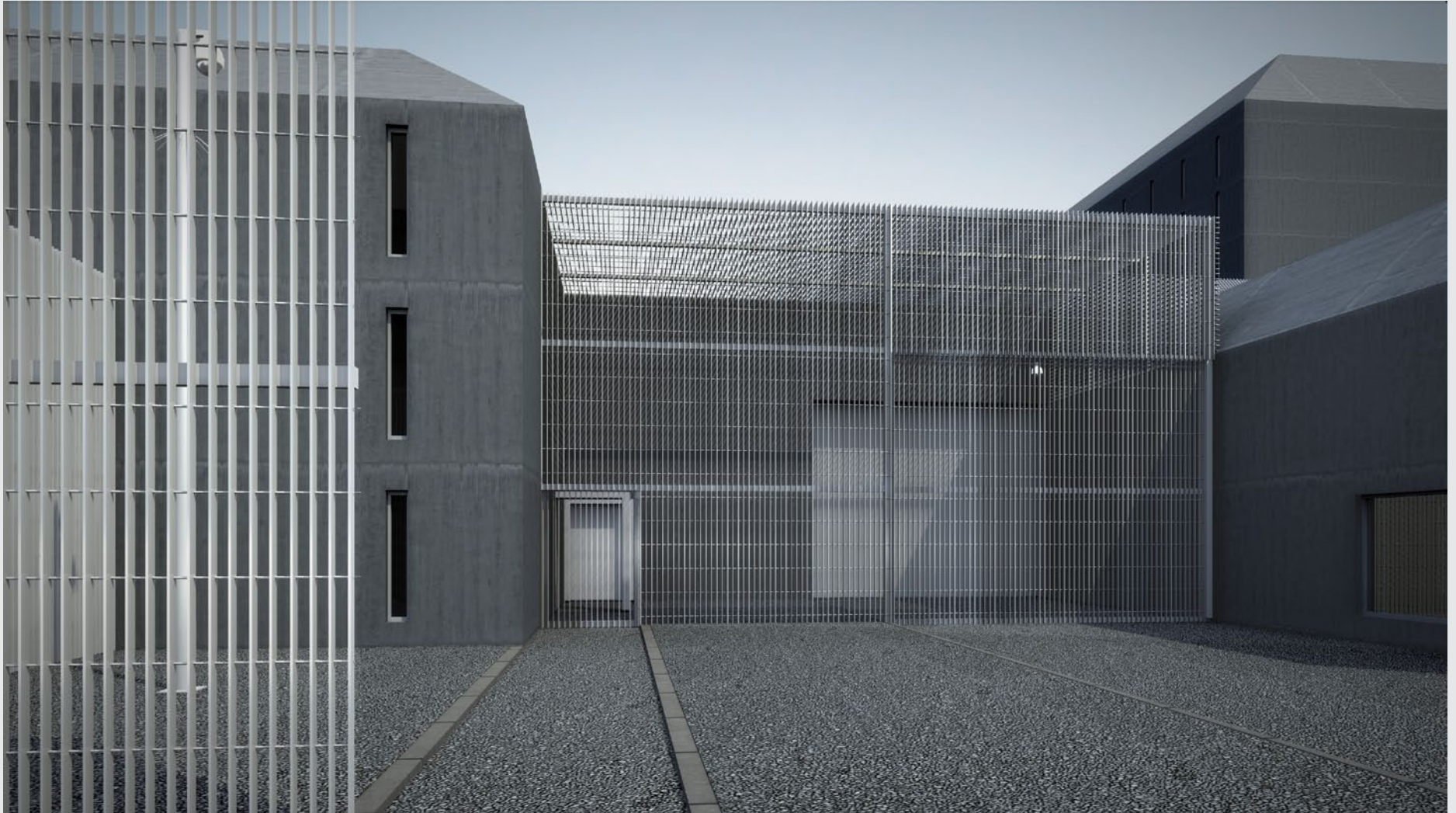
(studie — *study*)

‘De Bunker – Het Wennen – Het Wachten – Het Licht’ is Agema’s eerste studie naar een gefaseerd gevangenismodel, waarin gevangenen bepaalde doelstellingen moeten behalen om hun weg terug de samenleving in te verdienen. Deze vroege studie bestaat uit een geschreven fictief bezoek aan haar eigen gevangenismodel. Door haar eigen werk als bezoeker tegemoet te treden schetst zij de sfeer van vier gebouwen die elk een van de vier fasen vertegenwoordigt. Op basis van haar eigen tekst en tekeningen is een reeks digitale tekeningen gerealiseerd.

“The Bunker – The Habituation – The Wait – The Light” is Agema’s first study of a phased prison model, in which prisoners have to meet certain educational objectives to earn their return to society. This early study consists of a written fictional visit to her own prison model. By way of encountering her own work as a visitor, she describes the atmosphere of the four buildings, which each represent one of the four phases. Taking Agema’s texts and drawings as a point of departure, a number of digital renderings have been realized.

Tekst *Text*: Fleur Agema

Digitale tekeningen *Digital renderings*: Jonas Staal



1. The Bunker

The Bunker owes its name to a tall, concrete, and elongated building located on the prison grounds. The concrete building is notorious and it is the place where all detainees pass the first phase of their sentence. After the inmate has met the educational objectives and displayed good behavior, there are three more buildings to pass through.

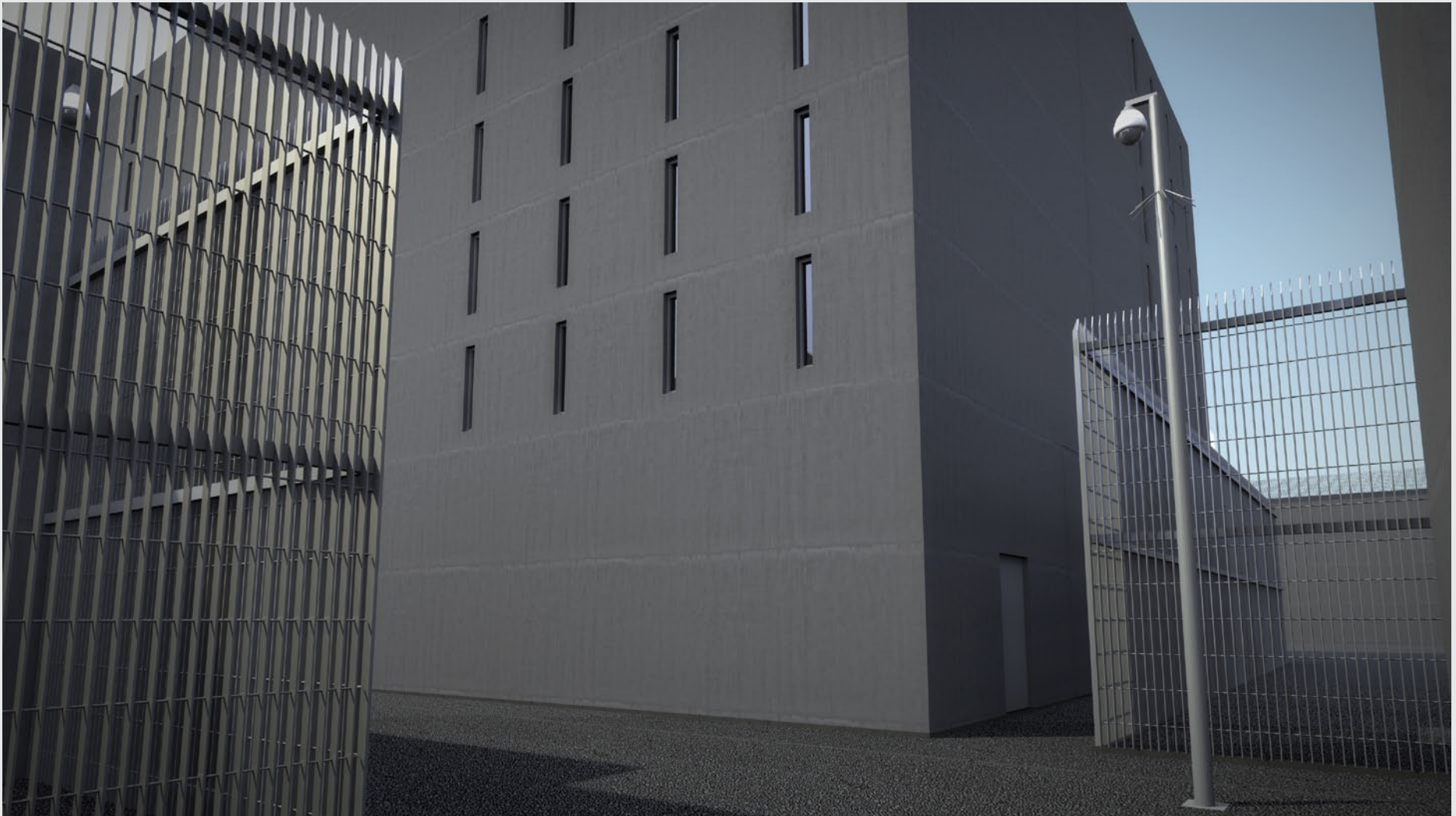
1. De Bunker

De Bunker dankt zijn naam aan een hoog, betonnen en langgerekt gebouw dat zich op het terrein bevindt. Het betonnen gebouw is berucht en alle gedetineerden brengen de eerste tijd van hun straf hier door. Daarna volgen er bij goed gedrag en totdat er leerdoelen zijn gehaald nog drie gebouwen.



The premises of The Bunker are closely guarded. Upon arrival we must first pass a scanner before we may enter the premises. The security and gates make me feel oppressed.

Het terrein van De Bunker wordt zwaar bewaakt. Bij aankomst moeten we eerst door een scanner, voordat we het terrein op kunnen gaan. De beveiliging en de hekken geven mij een beklemmend gevoel.



An enormous colossus is soaring in front of us, this is The Bunker. In front of me I see a large, concrete, blind wall. We continue walking and we hear the gravel cracking under our shoes. As far as my eyes can see all the premises are covered in gravel, the gravel's color is black. We arrive at a small metal door on the side of the building. It is a thick door made of steel and it shrieks as it opens toward us.

Recht voor ons rijst een enorme kolos op, dit is De Bunker. Ik zie een grote betonnen blinde muur voor me. We lopen door en we horen het grind onder onze schoenen knarsen. Tot zover als ik kan zien is het hele terrein bedekt met grind, het grind is zwart van kleur. We komen bij een kleine metalen deur aan de zijkant van het gebouw. Het is een dikke stalen deur en hij piept schel als hij voor ons open gaat.



We walk through a small, narrow, and long corridor, it smells a bit stale. The walls are bare, have a very rough structure and are made of concrete. We pass through a metal security gate twice, which automatically sways open at high speed. At the end of the corridor we arrive at the central security point. Again we pass through a security gate, from here on two guards accompany us through the building, which in terms of routing looks like a labyrinth.

We lopen een smalle, lage en lange gang door, het ruikt hier een beetje muff. De wanden zijn kaal, hebben een zeer grove structuur en zijn van beton. Tweemaal gaan we door een metalen beveiligingspoort die automatisch en in grote snelheid openzwiepen. Aan het einde van de gang komen we bij het centrale beveiligingspunt. We gaan weer een beveiligingspoort door, vanaf hier lopen er twee bewakers met ons mee door het gebouw, wat qua routing lijkt op een doolhof.



We arrive in a large space with balconies on both sides. On the balcony side, concrete square columns reaching from the ceiling to the floor have been molded in the concrete walls, so you can hardly look through them. Looking around in the space, I mainly see bare concrete.

We komen in een grote ruimte met aan weerszijden galerijen. Aan de galerijkant zijn van boven tot aan beneden betonnen vierkante kolommen meegegoten in het beton, daardoor kun je er bijna niet meer doorheen kijken. Als ik om me heen in de ruimte kijk, zie ik voornamelijk kaal beton.



On the other side behind a similar wall of concrete columns I see large empty spaces. Those are the workspaces, the warden tells me. There are no machines, only a long, narrow metal table and four chairs. A small security gate allows the detainees to enter and exit the space one by one. In the back, behind a small partition, there is a kind of toilet.

Aan de andere zijde achter een zelfde wand van betonnen kolommen zie ik grote lege ruimtes. Dit zijn de werkplaatsen, vertelt de bewaarder. Er staan geen machines slechts een smalle, lange metalen tafel en vier stoelen. Een sluisje zorgt ervoor dat de gedetineerden één voor één de ruimte in en uit kunnen gaan. Achterin staat achter een schotje een soort toilet.



After passing through yet another security gate, we arrive in the prison ward. The balcony, still with concrete columns reaching from the floor to the ceiling, is about 1.5 meters wide. There are no communal spaces. On the left side I see a steel cell door every three meters, the cell door slides open through a heavy metal guide before you can enter the cell.

Wanneer we weer door een beveiligingspoort zijn gegaan komen we op de cellenafdeling. De galerij, nog steeds met betonnen kolommen van onder tot boven, is ongeveer anderhalve meter breed. Er zijn geen gemeenschappelijke ruimtes. Aan de linkerkant zie ik ongeveer om de drie meter een stalen celdeur. De celdeur schuift in een zware metalen geleider opzij voordat je de cel in kunt.



We are briefly allowed to enter one cell. Wow, it's so small here and the ceiling is low too. In the corner there's a concrete podium, about 20 centimeters high, protruding from the concrete floor, with a small mattress placed on top of it. I realize it is a bed. In the other corner, against the wall, I see another concrete bulge, this one is square with a round hole in the middle, this is a toilet.

In één cel kunnen we even naar binnen. Oei, wat is het hier klein en laag ook. In de hoek stulpt een betonnen verhoging van ongeveer 20 centimeter hoogte uit de betonnen vloer en erop ligt een matrasje. Het is een bed, realiseer ik me. In de andere hoek tegen de muur aan zie ik ook een betonnen uitstulping, deze is vierkant met een rond gat erin, dit is een toilet.



Between the bed and the toilet there's a concrete sink with a tiny mirror above it, below the sink there are two small shelves with space for a few small items. There's no table, no chair, and no closet. A crack in the wall allows for some daylight to enter, but there's not even a curtain in front of it. That's all: a bed, a toilet, a sink, and a crack in the wall that should not be even called a window.

Tussen het bed en het toilet hangt een betonnen wastafel met daarboven een heel klein spiegelkje, onder de wastafel twee plankjes voor wat spulletjes. Er is geen tafel, geen stoel en geen kast. Een spleet in de muur geeft nog wat daglicht, maar er hangt niet eens een gordijntje voor. Dat is het dan: een bed, een wc, een wastafel en een spleet in de muur die de naam raam niet eens mag dragen.



An old Bakelite telephone is hanging at the end of the prison ward's corridor. Behind it, there is a slightly larger space, I would guess about the size of two cells. It appears to be the shower area. An open space with four showerheads sticking out from the ceiling, and four hooks fixed to the opposite wall. Again all I can see is concrete. The water runs through a drain in the side of the floor. In the wall again the same strip of daylight.

Aan het einde van de gang op de cellenafdeling hangt een ouderwetse bakelieten telefoon. Daarachter is een iets grotere ruimte, ik schat ongeveer de oppervlakte van twee cellen. Hier blijken de douches te zijn. Een open ruimte met vier douchekoppen die uit het plafond steken, ertegenover aan de andere wand hangen vier haakjes. Ook hier zie ik alleen maar beton. Het water loopt weg via een goot aan de zijkant van de vloer. Aan de zijkant van de ruimte ook hier diezelfde strook waar daglicht doorheen komt.



The daily schedule in The Bunker is strictly regulated. The detainees eat in their own cells. This is where they receive their breakfast, lunch, and dinner. Once a day, in pairs and for half an hour, the detainees are allowed to get a breath of fresh air, there are no televisions or computers. We experience the same ritual of security gates when we leave the building. Once we go out through the small, narrow, and long corridor, we're glad to have left the building.

Het dagschema in de Bunker is strikt rigide. De gedetineerden eten op de cel zelf. Ze krijgen hier hun ontbijt, lunch en avondeten. Twee om twee mogen de gedetineerden eenmaal per dag een half uur luchten er zijn geen televisies en computers. Hetzelfde ritueel aan beveiligingspoorten maken we mee, wanneer we het gebouw verlaten. Wanneer we door de smalle, lage en lange gang weer buitenkomen zijn we blij dat we het gebouw uit zijn.

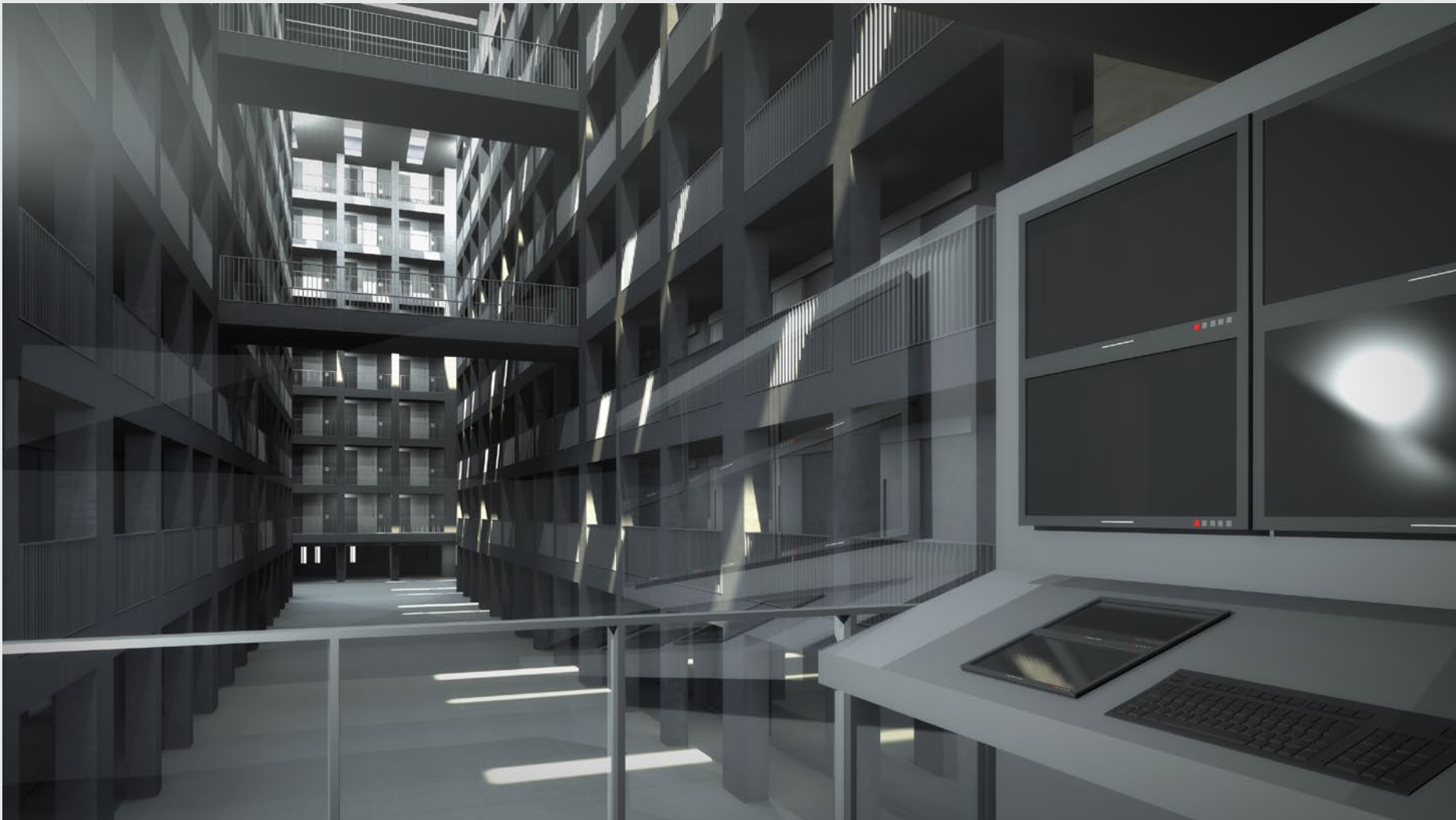


2. The Habituation

We walk through the gravel to the backside of the building, at about 50 meters we see another building right behind The Bunker. This building is of a similarly imposing scale. The cracking gravel beneath our feet slowly fades from black to a dark grey as we approach the building. This second building on the premises is called The Habituation. From the outside, I immediately notice the elongated windows, it seems as if some of the windows are open. The security ritual is the same as in The Bunker.

2. Het Wennen

We lopen door het grind naar de achterzijde van het gebouw, op ongeveer 50 meter afstand zien we een ander gebouw recht achter De Bunker staan. Dit gebouw heeft dezelfde imposante omvang. Het knarsende grind onder onze voeten verandert langzaam van zwart naar donkergrijs wanneer we het gebouw naderen. Dit tweede gebouw op het terrein heet Het Wennen. De langwerpige ramen in het beton vallen me van de buitenkant direct op, het lijkt wel of sommige ramen open staan. Het beveiligingsritueel is hier hetzelfde als in De Bunker.



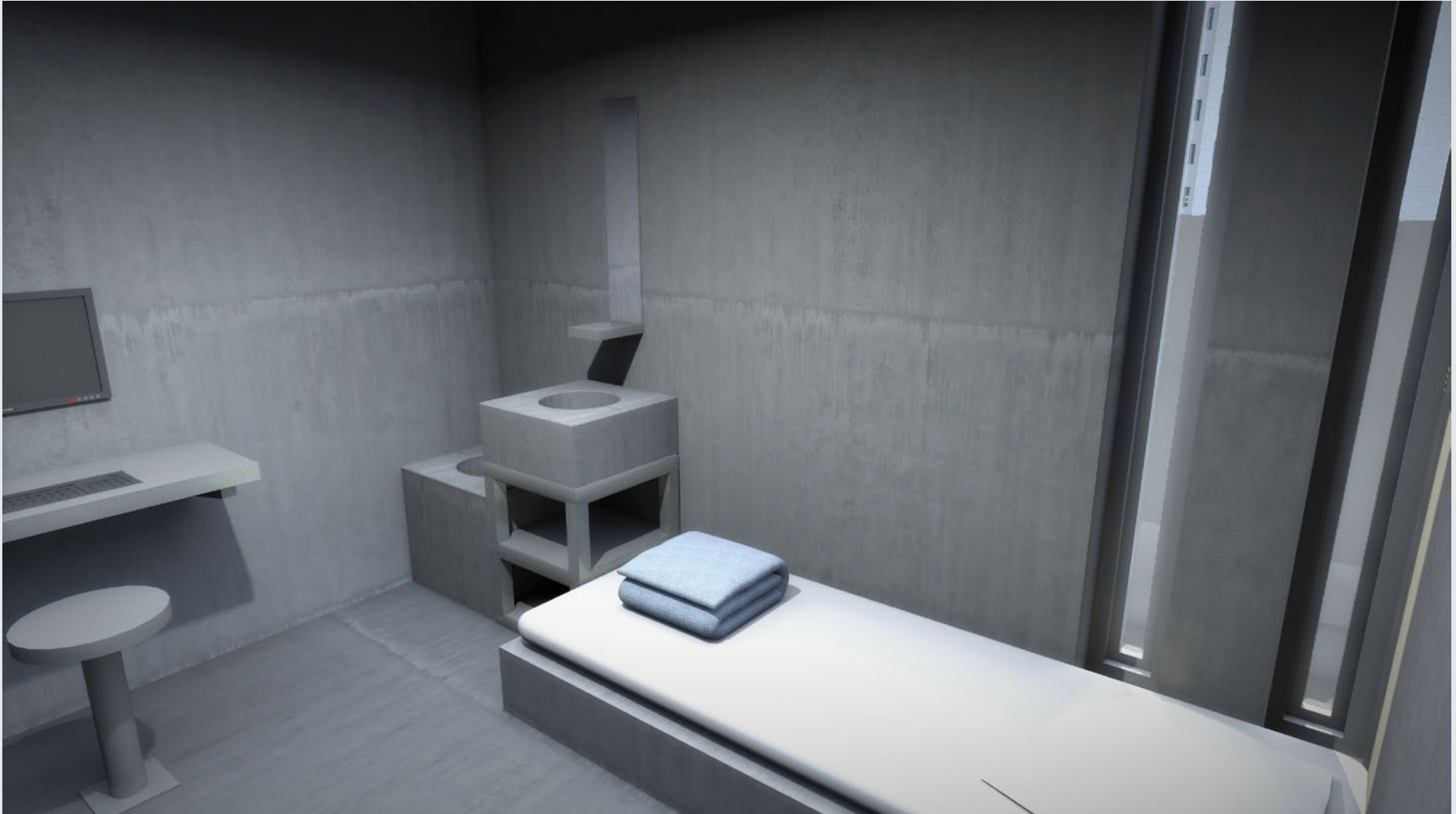
Inside the building at the security center, it's noticeable that The Habitation is a lot brighter than The Bunker. I look up and I can see real daylight entering the building through a fence of concrete, horizontal bars in the ceiling. From here you can see all of the balconies. The inside of the building is also entirely made from concrete, although it does come across as friendly.

Binnen in het gebouw bij het centrale beveiligingspunt valt het op dat Het Wennen een stuk lichter is dan De Bunker. Ik kijk naar boven en door een raster van betonnen horizontale kolommen in het plafond komt er echt daglicht helemaal het gebouw binnen. Vanaf hier kun je alle galerijen zien. Het gebouw is van binnen ook helemaal van beton, maar het komt wel vriendelijk over.



The concrete is light-colored. The spaces are separated by concrete and glass, the atmosphere is remarkably open, but very sober. I don't see any paintings or posters, for example. There are no communal spaces and televisions here either.

Het beton is lichter van kleur. De ruimten worden hier afgescheiden door beton en glas, het is hier bijzonder open, maar zeer sober. Ik zie bijvoorbeeld geen schilderijen of posters. Ook hier zijn er geen gemeenschappelijke ruimtes en geen televisies.



We are briefly allowed to enter one of the cells, this one is just as small as the cell in The Bunker. However, there's a small desk with a desk chair. There's a flat keyboard built into the desk, in the wall above it a screen is embedded behind a flat piece of glass. The window can actually be opened, but it is such a narrow window, which makes it impossible to get out. The Habituation appears to be friendlier than The Bunker, but it's certainly not a pleasant accommodation either.

We kunnen even een cel binnen gaan, deze cel is net zo klein als de cel in De Bunker. Hier staat echter wel een klein bureau met een bureaustoel erbij. Ingebouwd in het bureaublad zit een vlak toetsenbord, in de wand erboven is een beeldscherm achter een vlak stuk glas ingebouwd. Het raam kan hier zelf worden geopend, maar het is zo een smal raam, dat je er niet door naar buiten kunt. Het Wennen komt een stuk vriendelijker over dan De Bunker, maar het is ook hier zeker geen prettig verblijf.



3. The Wait

Once we are outside we can see the gravel changing colors again, this time from dark to a lighter grey. The third building on the premises is located right behind The Habituation and the façade is made of concrete and glass. We enter through the side of the building and the corridor here is much wider than the one in The Bunker and The Habituation. There are lights here too and the concrete walls are evened out. The concrete is so bright, it nearly appears to be white.

3. Het Wachten

Buitengekomen zien we het grind weer verschieten van kleur, nu van donker naar licht grijs. Het derde gebouw op dit terrein staat recht achter Het Wennen en de gevel is van beton en glas. We gaan aan de zijkant het gebouw binnen en de gang is hier een stuk breder dan in de Bunker en in Het Wennen, er is hier ook verlichting en de betonnen wanden zijn gladgestreken. Het beton is zo licht, dat het bijna wit is.



The prison ward is more spacious and there is a large communal space at the end of the balcony. The space is equipped with a video screen of about two by three meters, which is built into the wall behind a glass plate of about two by two meters. The warden explains that the programs on view are strictly educational. There are more facilities, but the atmosphere is still sober and there are no paintings or posters on the wall. Everything I see has a clear function.

De cellenafdeling is hier ruimer opgezet, er is een grote gemeenschappelijke ruimte aan het einde van de galerij. Er hangt in die ruimte een videoscherm van ongeveer twee bij drie meter, dat is ingebouwd achter een plaat glas van ongeveer twee bij twee meter. Er kunnen alleen educatieve programma's bekeken worden, licht de bewaarder toe. Er zijn meer voorzieningen, maar nog steeds is de uitstraling sober en hangen er geen schilderijen en posters aan de muur. Alles wat ik wel zie heeft een duidelijke functie.



There is a large open kitchen in a separate space behind a glass wall where the prisoners of the ward cook for themselves. I wonder how a prison kitchen can be designed, because I think that aggression and other negative consequences such as incineration should be taken into account somehow. It triggers my interest and I walk toward the kitchen.

Er staat een grote open keuken in een aparte ruimte achter een glazen wand en hier wordt door de gevangenen op de afdeling zelf gekookt. Ik vraag me af hoe een keuken in een gevangenis vormgegeven kan worden, omdat je denk ik op een of andere wijze rekening dient te houden met agressie en andere negatieve gevolgen zoals verbranding. Het wekt mijn interesse en ik loop naar de keuken toe.



The space strikes me as trendy, or rather as high-tech, as in a science fiction movie. Alongside a long wall I see all kinds of interesting built-in machines and other fascinating appliances. I take a look. Through a narrow pipe you can throw food into a food processor, which is then deposited, either cut or ground, in a little tray at the bottom. Herbs are stored in electronic dispensers, the same goes for the pasta and oil.

De ruimte geeft mij een hip gevoel, of nee eerder een hightech gevoel zoals in een science fiction film. Aan een lange wand zie ik allemaal interessante machines en andere interessante snuisterijen ingebouwd. Ik neem er een kijkje. Via een smalle pijp kun je voedsel in een keukenmachine gooien, die er dan gesneden of gemalen aan de onderkant in een opvangbakje uit komt. Kruiden zitten in aparte elektronische dispensers, net zoals pasta's en olie.



The refrigerator consists of small compartments, which can be refilled from behind, outside of the prison ward. I think that all the available dispensers and supplies in this space are refilled in that manner. The meals are prepared in microwaves and hot air ovens. I wonder whether it is difficult to cook in a manner that is so different from the traditional method. My question is answered by a warden, who points to a screen in the wall. The screen shows the step-by-step preparation process for thousands of dishes.

De koeling bestaat uit kleine vakken die van achteruit van buiten de cellenafdeling bijgevuld worden. Ik denk dat alle hier aanwezige dispensers en voorraden op die wijze bijgevuld kunnen worden. Er wordt gekookt in magnetrons, en heteluchtovens. Ik vraag me af of het lastig is om op zo een andere dan de traditionele wijze, te koken. Mijn vraag wordt beantwoord door de bewaarder die mij wijst op een beeldscherm in de muur. Hierop wordt stap voor stap de bereidingswijze uitgelegd voor duizenden verschillende gerechten.



The prisoners compile a menu for each day of the week, which includes two different main courses and a starter or dessert, all necessary ingredients are delivered a day in advance, and the warden tells us that these are indeed placed from outside the ward into the supply wall. The lower part is about 40 centimeters deeper than the upper part, which creates the workspace. The cupboards contain hard plastic kitchenware and cutlery, there's a dishwasher, a coffee machine, a milk dispenser, a digital clock, a sink with continuous cold and hot water, a number of post mix sodas, and I see a garbage chute, which is very narrow. The entire ward cooks collectively.

De gevangenen stellen voor elke dag een week van te voren een menu van twee verschillende hoofdgerechten en een toetje of voorgerecht samen, alle benodigde artikelen worden een dag van tevoren aangeleverd en de bewaarder vertelt dat deze inderdaad van buitenaf in de voorraadwand gezet worden. Het onderdeel is ongeveer 40 centimeter dieper dan het bovendeel, hierdoor ontstaat er werkruimte. Er staat in de kastjes hard plastic servies en bestek, er is een vaatwasser, een koffieautomaat, een melkmachine, een digitale klok, een wasbak met koud en warm water zonder stop, diverse postmix frisdranken, en ik zie een afvalstortkoker, deze is heel smal. Er wordt met de hele afdeling gezamenlijk gekookt.



I'm impressed by the smart design of the kitchen. There is a large wooden table of over three meters long and a couple of industrial lamps hanging above it. Against the other wall I see nothing but vending machines. The detainees can use a card to buy all kinds of things here. Anything from candy to small presents.

Ik vind de keuken indrukwekkend en doordacht. Er staat een grote houten tafel van ruim drie meter lang en erboven hangen een paar industriële lampen. Aan de andere wand zie ik alleen maar automaat. De gedetineerden kunnen hier met een pasje van alles kopen. Van snoep tot kleine cadeautjes.



We are briefly allowed to take a look in a cell. Toilet, sink, bed, and workspace are still in the same place and are just as sober as the cells in *The Habituation* and *The Bunker*. The cell is about one and a half times as deep, a low cupboard separates the workspace from the shower. If I make a rough estimate, this square cell is about three by three meters. Instead of one window strip there are three of them, which can all be opened separately.

We kunnen even kijken in een cel. Toilet, wastafel, bed en werkplek, staan nog steeds op dezelfde plek en hebben dezelfde soberheid als in de cellen in *Het Wennen* en in *De Bunker*. De cel is ongeveer de helft dieper, een lage kast scheidt de werkplek van de douche. Als ik een schatting maak dan is de oppervlakte van deze vierkante cel ongeveer drie bij drie meter. In plaats van één raamstrook tel ik er nu drie die kunnen alle afzonderlijk geopend worden.



4. The Light

Once I'm outside, I'm a bit absentminded and I process my impressions of The Bunker, The Habituation, and The Wait. I wander and look down in front of me. The light grey gravel fades to white. I look up and see a very impressive, nearly luminous building in front of me, which mainly consists of white natural stones and glass, the sun reflects a shimmering radiance on the stone, I think it's magnificent. I now notice it's not just one building, but rather three separate towers standing next to each other. There are many people walking around. I see a window cleaner and I see vegetable gardens and greenhouses where people are working, I see athletic fields and on one of the fields a game of baseball is being played. It feels as if spring is in the air.

4. Het Licht

Buiten gekomen ben ik een beetje afwezig en ik verwerk de indrukken die ik heb opgedaan in De Bunker, Het Wennen en Het Wachten. Ik slenter en kijk voor mijn voeten. Het lichtgrijze grind verschiert naar wit. Ik kijk op en zie voor mij een zeer indrukwekkend, haast lichtgevend gebouw, dat vooral bestaat uit wit natuursteen en glas, de zon weerkaatst als een glimmende schittering op het natuursteen, prachtig vind ik het. Het valt mij nu op dat het niet één gebouw is, maar er drie losse torens naast elkaar staan. Er lopen hier veel mensen in de rondte. Ik zie een glazenwasser en ik zie moestuinen en kassen waarin mensen aan het werk zijn, ik zie sportvelden en op één van de velden wordt gehonkbal. Ik krijg een lentegevoel over me.



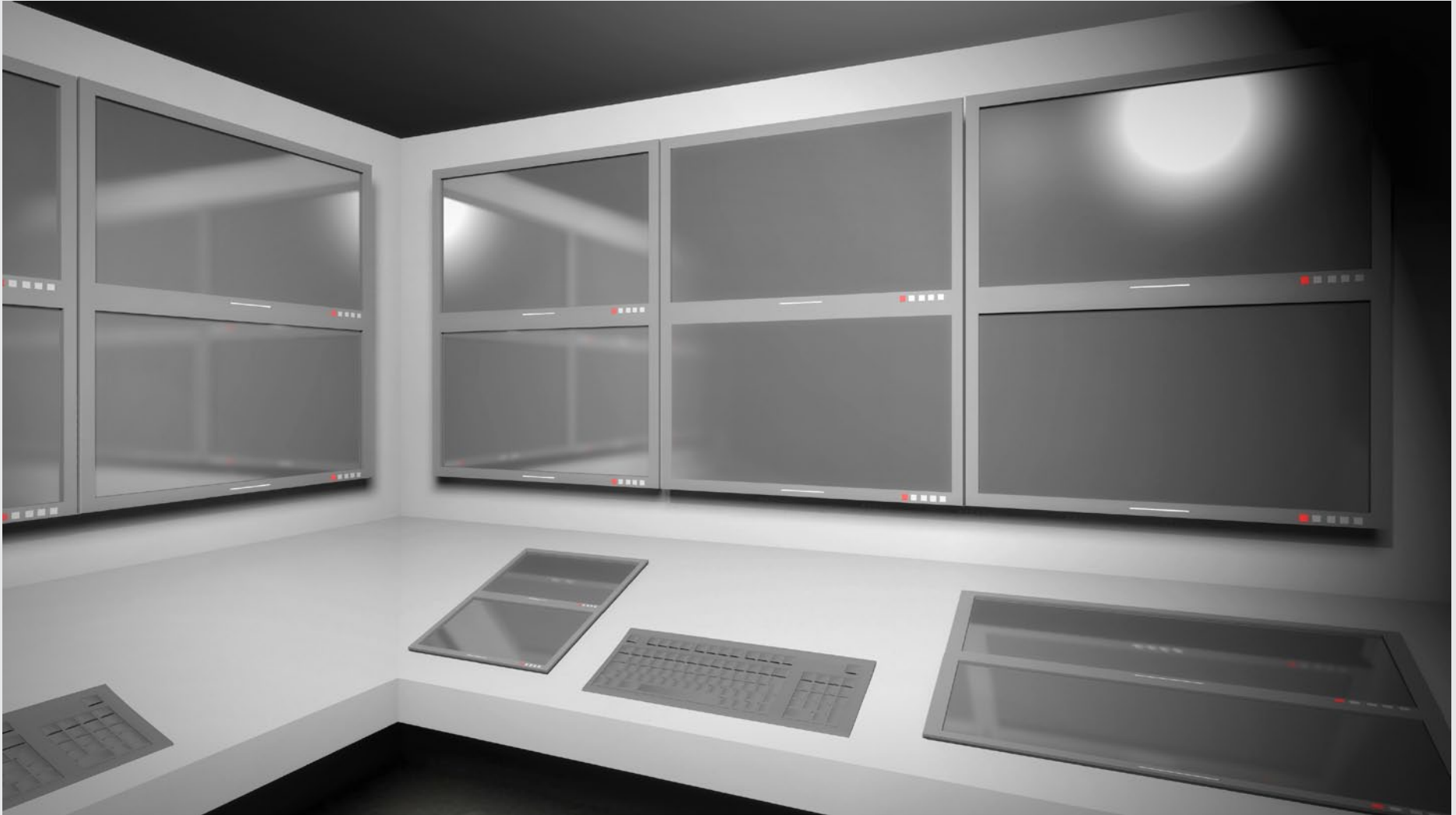
We make a tour around the premises. At the vegetable gardens we are told that everyone we see walking around the premises is still detained, but is a resident of The Light. For the most part, the aim of the vegetable gardens and greenhouses is to provide food for the prisoners in all the buildings. Moreover, flowers and plants are cultivated in the greenhouses for outside the prison. Further down there is a large chicken run. Over a hundred chickens produce about seven hundred eggs a week, as the run's manager tells us.

We maken een ronde over het terrein. Bij de moestuinen wordt verteld dat iedereen die we op het terrein zien lopen nog gedetineerd is, maar woonachtig is in Het Licht. In de moestuinen en in de kassen wordt zoveel mogelijk geprobeerd om in de eigen behoefte aan voedsel voor de gevangenen in alle gebouwen te voorzien. Daarnaast worden er in de kassen ook bloemen en planten gekweekt voor buiten de gevangenis. Verderop staat een grote kippenren. De ruim honderd kippen zorgen voor ongeveer 700 eieren per week, vertelt de beheerder van de ren.



On the ground floor of the four towers there are all kinds of small stores. I see a Laundromat which offers clothing- and shoe repairs, I see a barber, a newspaper stand, a supermarket, a restaurant and snack bar, a clothing- and shoe store, and some other small businesses. We are told that the residents of The Light live in a type of simulated world, which attempts to replicate reality.

Op de begane grond van de vier torens bevinden zich allerlei winkeltjes. Ik zie een wasserette waar ook kleding en schoenen ter reparatie gebracht kunnen worden, een kapper, een kiosk, een supermarkt, een restaurant annex snackbar, een kleding- en schoenenwinkel en nog wat zaakjes. Ons wordt uitgelegd dat de bewoners van Het Licht in een soort gesimuleerde wereld leven, dat de werkelijkheid probeert na te bootsen.



The detainees live in communes in apartments, and the detainees are observed and monitored from the core of the towers, in an unnoticeable manner. The communes strive for a world as ordinary as possible. The detainees cook together in a basic kitchen, they do laundry together, clean the house together and during the day they work on the premises. This way they learn to take care of themselves in a number of aspects of social life and to take care of others in a community.

De gedetineerden leven er in woongroepen in appartementen en de gedetineerden worden geobserveerd en gemonitord op een wijze dat ze er zelf geen erg in hebben, vanuit de kern van de woontorens. In die woongroepen wordt een zo normaal mogelijke wereld nagestreefd. De gedetineerden koken gezamenlijk in een eenvoudige keuken, ze doen samen de was, maken samen het huis schoon en werken overdag ergens op het terrein. Zo leren ze om op een aantal facetten van het sociale leven voor zichzelf te zorgen en voor anderen in groepsverband.



We enter one of the towers and walk up the stairs to the second floor. One lady invites us in for a coffee, which we naturally do not turn down. Upon entering the apartment, there's nothing that reminds me of a prison. It has the appearance of a perfectly normal apartment or a commune. There is light blue carpeting in the hallway, which has a few dirty spots here and there. We are met by the smell of food and after the hallway we enter a large kitchen diner.

We gaan één van de torens binnen en we nemen de trap naar de 2e verdieping. Hier worden we spontaan door een mevrouw uitgenodigd voor de koffie en die slaan we dan ook niet af. In het appartement gekomen valt me niets op dat me aan een gevangenis doet denken. Het komt over als een heel normaal appartement of als een woongroep. Er ligt lichtblauw tapijt in de hal dat hier en daar een beetje smoezelig is. Etenslucht komt ons tegemoet en na de hal komen we in een grote eetkeuken.



There is a bulletin board on the wall, along with a cooking and cleaning schedule clearly indicating which tasks are expected to be carried out, by whom and when. The woman who invited us inside tells us that there are six people in each apartment and that everyone has their own room but that otherwise everything happens collectively. We get a tour through the apartment.

Aan de muur hangt een prikbord met daarnaast een kook- en schoonmaakrooster en er staat duidelijk aangegeven van wie welke taak wanneer wordt verwacht. De mevrouw die ons binnen uitgenodigd heeft, vertelt dat er zes mensen per appartement wonen en dat iedereen een eigen kamer heeft maar dat voor de rest alles gezamenlijk gebeurt. We krijgen een rondleiding door het appartement.



All six bedrooms are lined up directly to the left of the entrance. I glance inside two of them. The bedrooms are very narrow, I guess slightly narrower than two meters and also quite deep. The bedroom contains a bed, a freestanding wardrobe, a sink, and some personal belongings. The inhabitants have turned it into a personal and private space. One has indulged in colored accessories and bright colors on the wall and the other has decorated the wall with lots of posters featuring images of cars.

De slaapkamers liggen alle zes op een rij, direct links van de ingang. Bij twee ervan werp ik een blik naar binnen. De slaapkamers zijn erg smal, iets smaller dan twee meter schat ik en daarnaast zijn ze vrij diep. In de slaapkamer staat een bed, een staande kledingkast, een wastafel en verder wat losse en persoonlijke spullen. De bewoners hebben er een persoonlijke en eigen plek van gemaakt. De één heeft zich uitgeleefd met felle kleuren op de muur en gekleurde accessoires en de ander heeft veel posters met afbeeldingen van auto's aan de muur hangen.



Cooking and dishwashing is done in shifts. In front of the kitchen there is a large pinewood table surrounded by six chairs, painted in different colors. Next to the kitchen I see three doors. Behind the first one there is a laundry and storage space.

Er wordt hier in corveediensten gekookt en afgewassen. Voor de keuken staat een grote vurenhouten tafel met zes stoelen eromheen, deze zijn in verschillende kleuren geverfd. Aangrenzend aan de keuken zie ik drie deuren. Achter de eerste is een was-en opslagruimte.



There is an ironing board and a pile of dirty laundry on the floor. Built into the wall there is a washing machine, a tumbler dryer and a freezer with storage compartments on top. On the other side the wall is divide into storage compartments. This space has a door as well, which opens to a bathroom with a bathtub! Behind the other doors next to the kitchen one can find a shower and a toilet. The living room is spacious and bright.

Arriving outside the complex, I've made a special journey and gathered many impressions from The Bunker, The Habituation, The Wait, and The Light.

Er staat een strijkplank en er ligt een berg wasgoed op een hoop. Ingebouwd in een wand staat een wasmachine, een droger en een vriezer met daarboven opbergvakken. Aan de andere kant is de wand opgedeeld met opbergvakken. In deze ruimte zit ook een deur en daarachter bevindt zich een badkamer mét bad! Achter de andere twee deuren bij de keuken vindt men een douche en een wc. De woonkamer is ruim en licht.

Buiten het complex gekomen, heb ik een bijzondere reis gemaakt en vele indrukken opgedaan in De Bunker, Het Wennen, Het Wachten en Het Licht.

Het Fort

The Fort

De Legerplaats

The Encampment

Artillerie Inrichting

The Artillery Installation

De Wijk

The Neighborhood

(definitief model — *final model*)

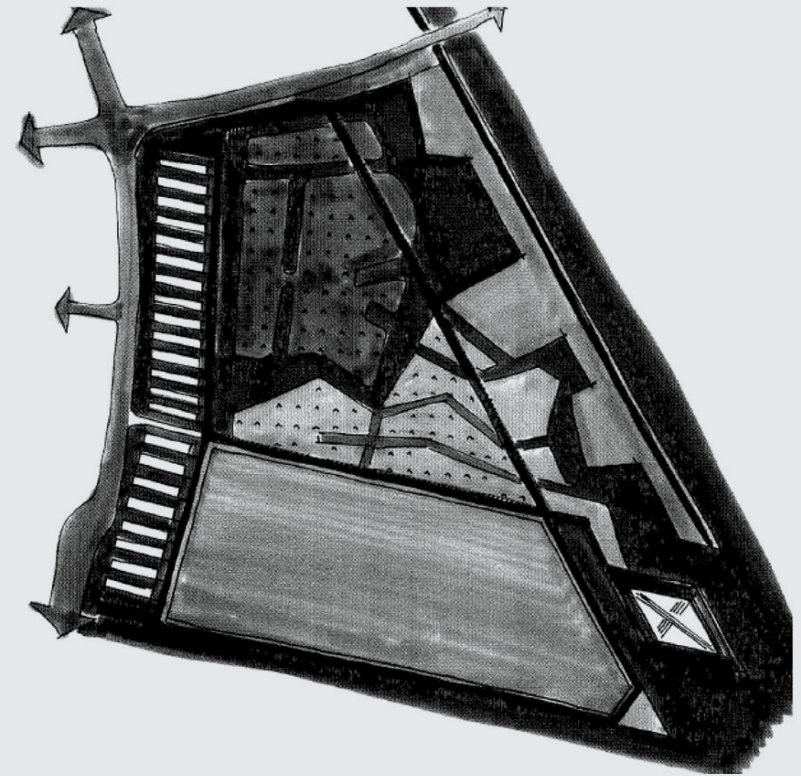
‘Het Fort – De Legerplaats – Artillerie Inrichting – De Wijk’ is het definitieve resultaat van Agema’s onderzoek naar een gefaseerd gevangenismodel, waarin gevangenen bepaalde doelstellingen moeten behalen om hun weg terug te samenleving in te verdienen. Haar inzet is een ‘totaalarchitectuur’ te realiseren, een model waarin alle aspecten van het gevangenisleven in één ontwerp zijn opgenomen. Hiervoor heeft zij het Hembrugterrein in de Zaanstreek verkozen, waar een militair complex was gehuisvest. Deze bestaande architectuur neemt zij als uitgangspunt voor haar eigen complex.

“The Fort – The Encampment – The Artillery Installation – The Neighborhood” is the final result of Agema’s research of a phased prison model, in which all prisoners have to meet certain educational objectives in order to earn their return to society. Her aim is to realize a “total architecture,” a model designed to encompass all aspects of the life of the prisoners. She has opted to situate this model at the Hembrugterrein in the Zaan area in the North of The Netherlands, a development area previously occupied by a military complex. She has taken this pre-existing architecture as the foundation, within and around which to construct her own complex.



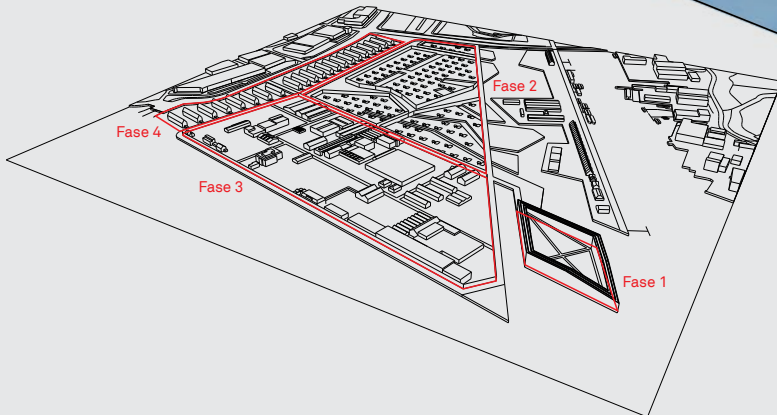
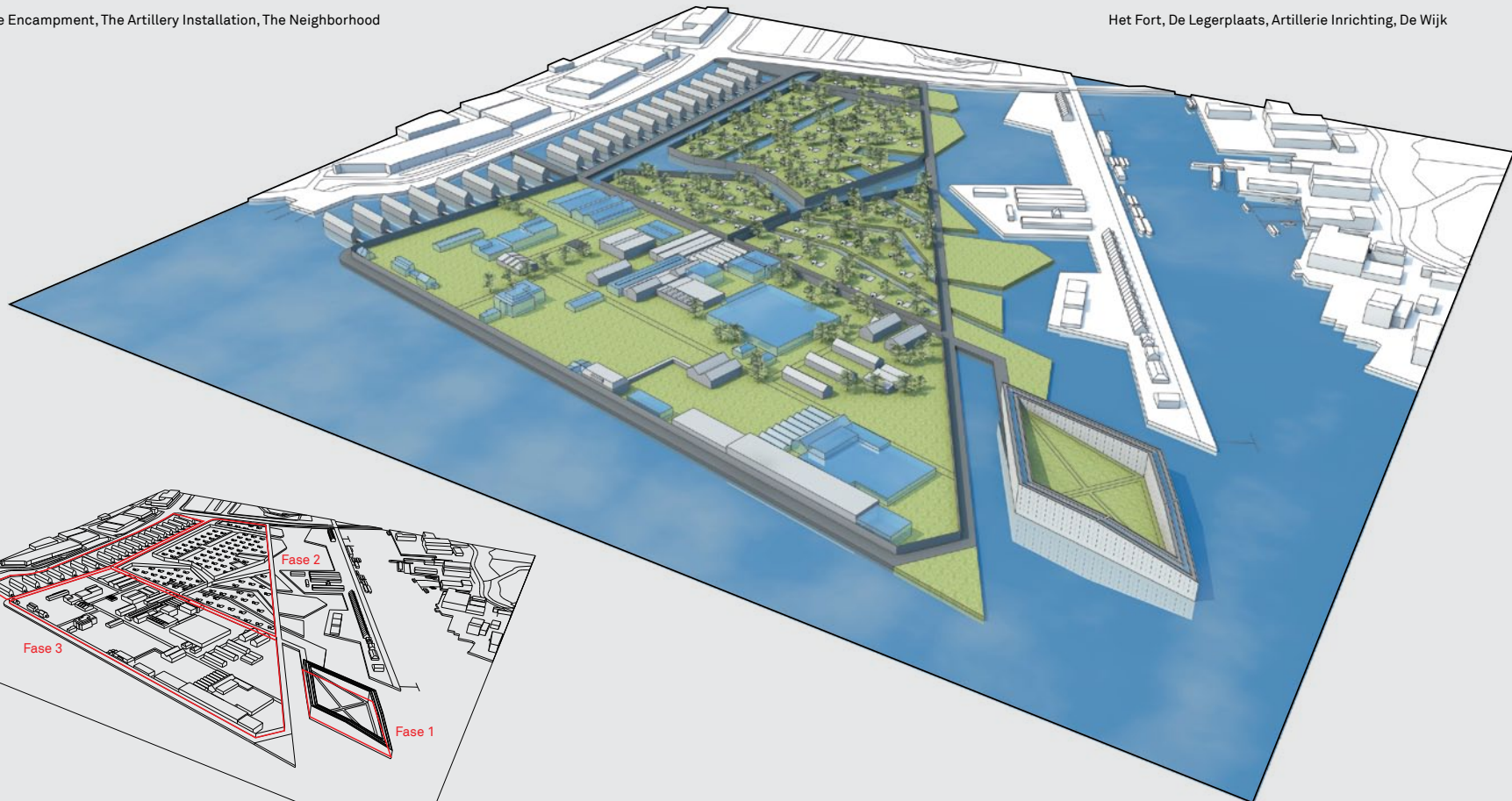
Overview of the Hembrugterrein. At the bottom left, several remains of the former military complex are visible.

Overzicht Hembrugterrein. Linksonder zijn diverse restanten van het voormalige militair complex zichtbaar.



Overview of the Hembrugterrein in a sketch by Agema. As will be displayed in the following pages, she has divided the terrain into four separate areas, housing the different phases of the prison complex. At strategic points, the terrain is submerged to accentuate the division between the phases.

Overzicht Hembrugterrein in een schets van Agema. Zoals op de volgende pagina's te zien is heeft zij het terrein in vieren opgedeeld, elk bedoeld als fase in haar gevangeniscomplex. Op strategische punten laat zij het terrein onder water lopen om de scheiding tussen de fasen te accentueren.



Overview of the final version of Agema's prison model. At the bottom right, the first phase: "The Fort," in which the prisoners are isolated to break their resistance. Top center, second phase: "The Encampment," in which the prisoners learn to grow their own crops and for the first time have to relate to each other on a daily basis. Bottom center, third phase: "The Artillery Installation," in which the prisoners have to learn to live together in the renovated buildings of the former military complex and collectively grow their own crops in newly built greenhouses. Left, fourth phase: "The Neighborhood," in which the prisoners live in individual apartments and

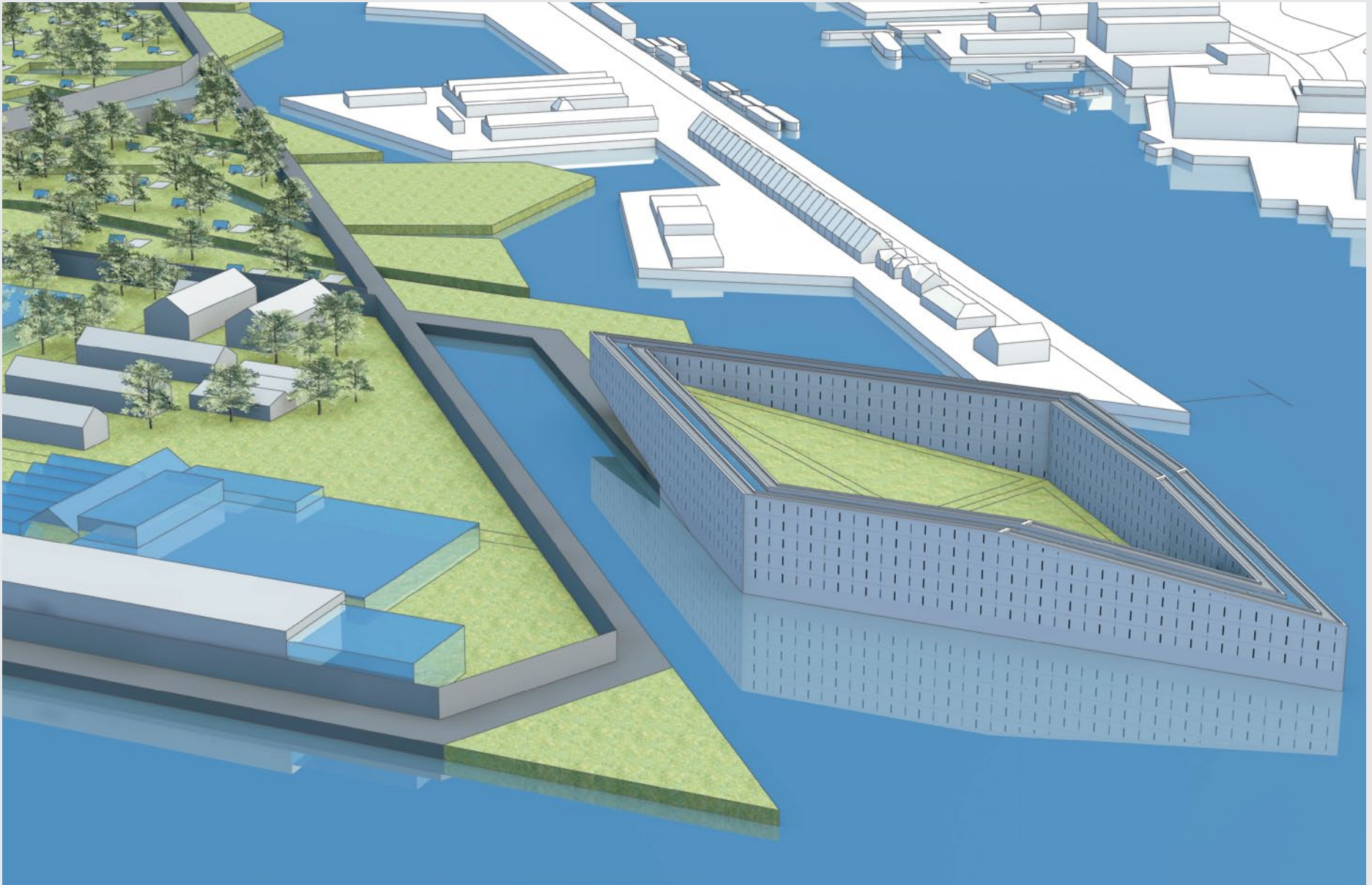
work outside the prison walls, but at the end of the day have to return to this part of the prison complex.

Light is also of great importance in this final version. "The Fort" is fully surrounded by darkness, "The Encampment" consists of a type of tent-like greenhouses partially built underground, "The Artillery Installation" is built completely aboveground, and "The Neighborhood" is built on the outside of the prison complex in full daylight. These different ways of lighting are used to emphasize the prisoner's "improvement" in each phase.

Overzicht van de definitieve versie van Agema's gevangenismodel. Rechts onder, de eerste fase: 'Het Fort', waarin de gevangenen worden geïsoleerd en hun verzet wordt gebroken. In het midden boven, de tweede fase: 'De Legerplaats', waar de gevangenen leren hun eigen groenten te verbouwen en zich in het dagelijkse leven voor het eerst weer tot elkaar moeten verhouden. In het midden onder, de derde fase: 'Artillerie Inrichting', waar de gevangenen in communievorm samen moeten leren leven in de opgeknapte gebouwen van het voormalige militaire complex en collectief hun eigen voedsel verbouwen in nieuw gebouwde kassen. Links, de vierde fase: 'De Wijk' waar de gevan-

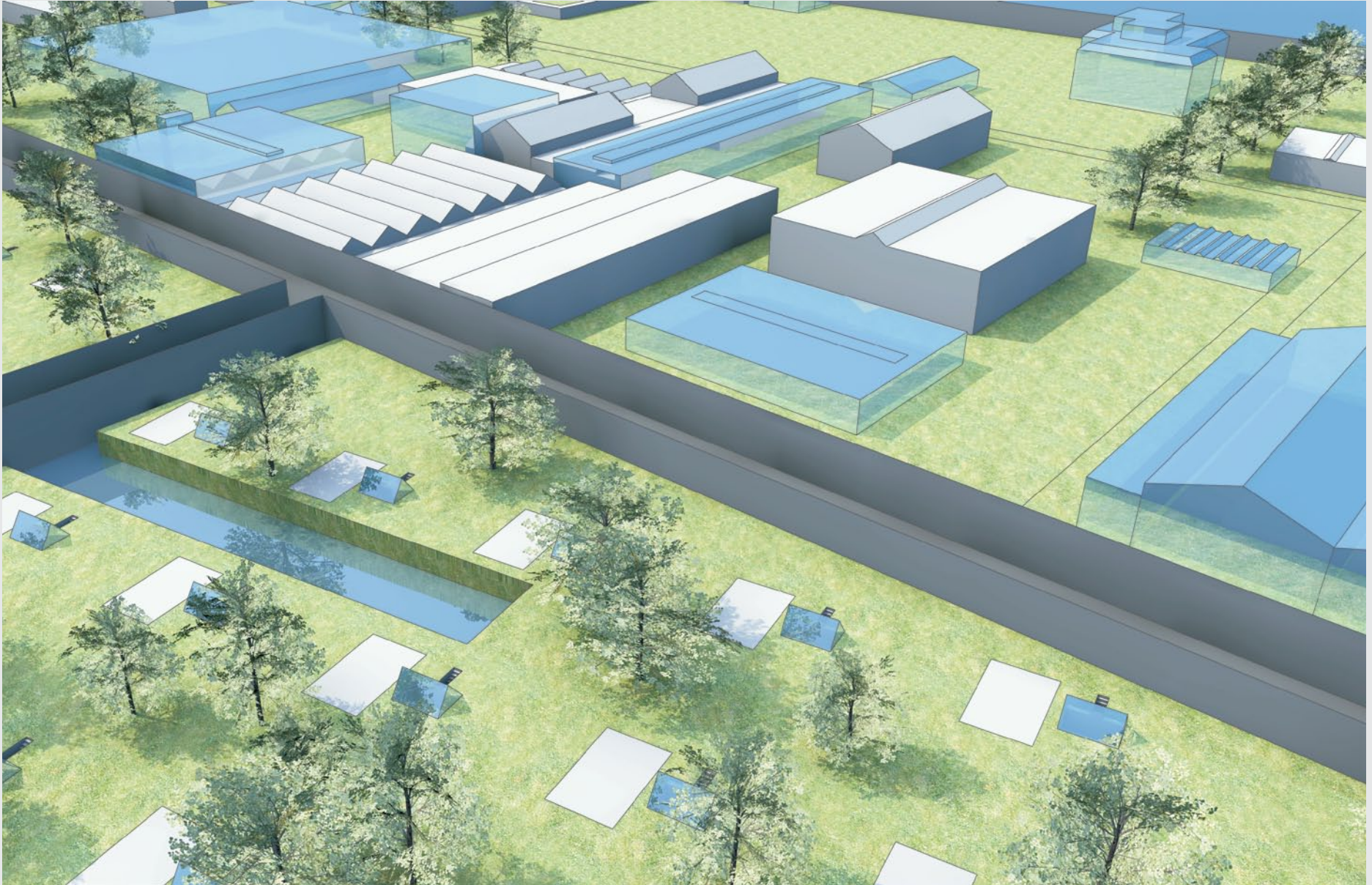
genen in individuele appartementen wonen en in de buitenwereld aan het werk zijn maar aan het eind van de dag terugkomen in dit gedeelte van het complex.

Ook in de eindversie is de controle van licht van groot belang. 'Het Fort' is volledig in het duister gehuld, 'De Legerplaats' bestaat uit een soort kassen in tentvorm die half ondergronds zijn gebouwd, 'Artillerie Inrichting' is volledig bovengronds gebouwd en 'De Wijk' is aan de buitenkant van het gevangeniscomplex gebouwd in het volle daglicht. Met deze lichtschakeringen wordt de 'verbetering' van de gevangene per fase benadrukt.



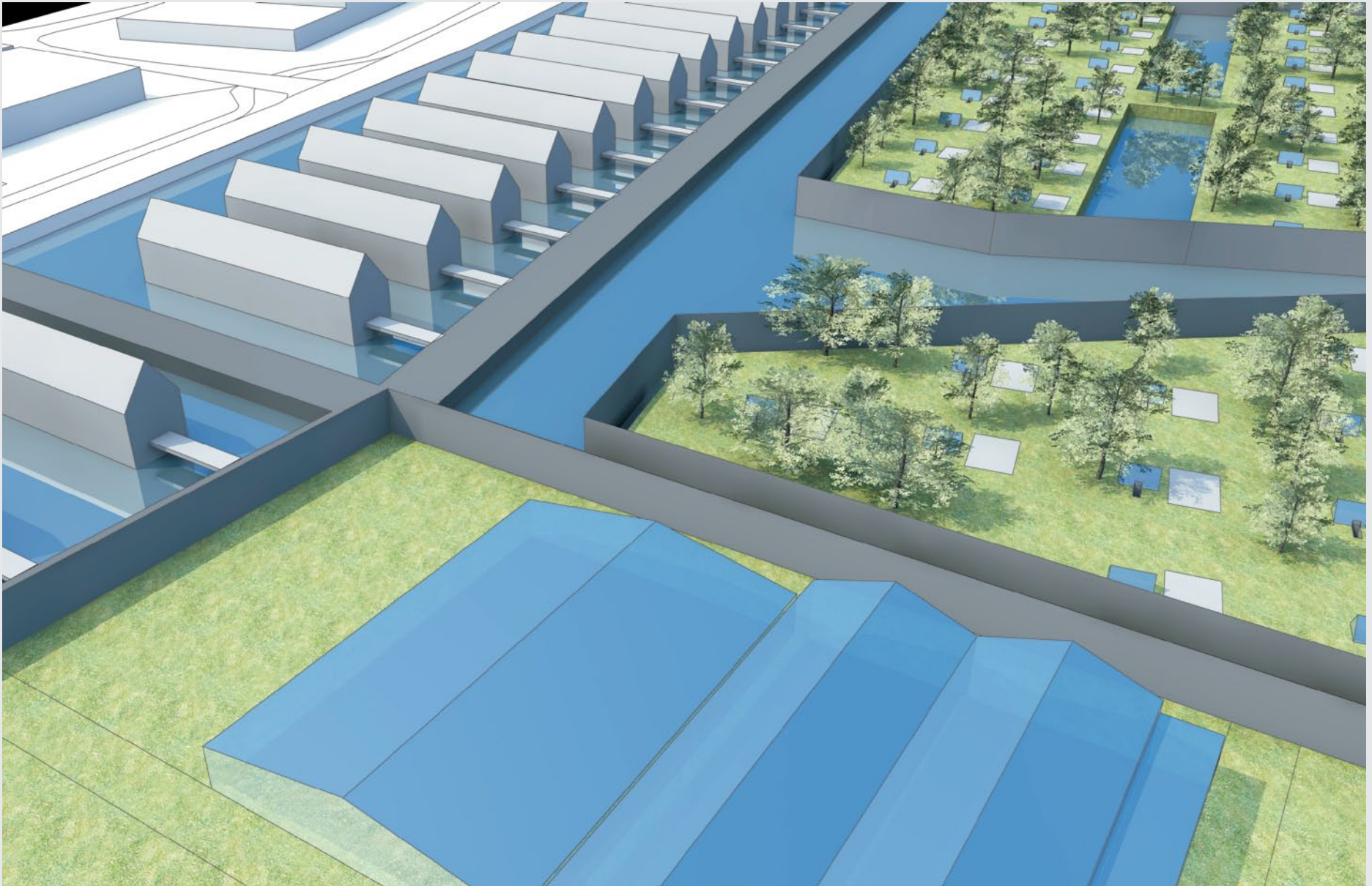
Left, "The Artillery Installation"; right, "The Fort"

Links, 'Artillerie Inrichting'; rechts, 'Het Fort'



Top, "The Artillery Installation"; bottom, "The Encampment"

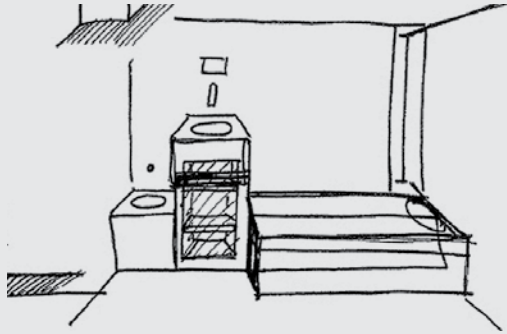
Boven, 'Artillerie Inrichting'; onder, 'De Legerplaats'



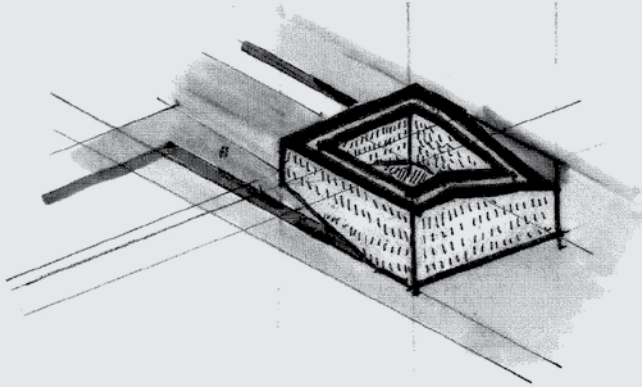
Left, "The Neighborhood"; top right, "The Encampment"; bottom right, "The Artillery Installation"

Links, "De Wijk"; rechtsboven, "De Legerplaats"; rechtsonder, "Artillerie Inrichting"

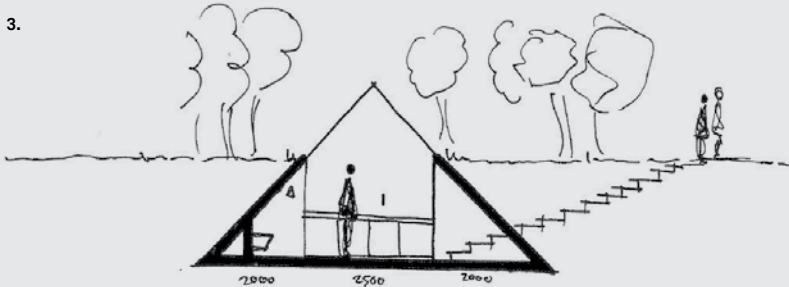
1.



2.



3.



- 1: Sketch of cell in "The Bunker" (see p. 48)
 2: Sketch of "The Fort" (see p. 104)
 3: Sketch of the subterranean "glass tent" in "The Encampment"

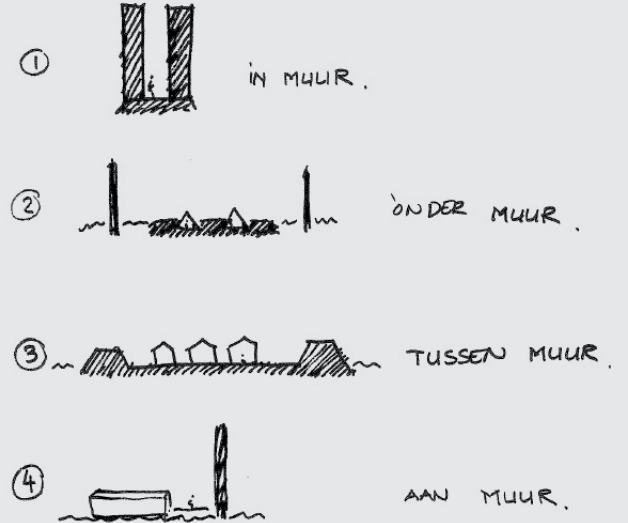
- 1: Schets van een cel in 'De Bunker' (zie p. 49)
 2: Schets van 'Het Fort' (zie p. 105)
 3: Schets ondergrondse 'glazen tent' uit 'De Legerplaats'

4.



MUUR

5.



4: Phase model methodology:

1. solitary confinement;
2. learning how to live together;
3. learning how to work together;
- and 4. renewed – though voluntary – isolation

5: Phase model methodology, explanation of the function of the relation to walls in the final prison model: "in the wall" ("The Fort") resistance is broken through isolation; "below the wall" ("The Encampment"), the outside world is approached for the first time; "between the wall" ("The Artillery Installation"), the prisoner and the outer walls are of equal height; and "against the wall" ("The Neighborhood"), the prisoner moves around in the external world, yet returns to the prison at night.

4: Methodiek fasemodel:

1. eenzame opsluiting;
 2. lessen in samenleven;
 3. lessen in samenwerken;
 - en 4. hernieuwd – maar vrijwillig – isolement
- 5: Methodiek fasemodel, uitleg van de functie van de verhouding tot muren in het definitieve gevangenismodel: 'in de muur' ('Het Fort') wordt door isolement verzet gebroken; 'onder de muur' ('De Legerplaats') wordt voor het eerst weer kennis genomen met de buitenwereld; 'tussen de muur' ('Artillerie Inrichting') ontstaat een gelijke hoogte tussen de gevangene en de buitenmuur; en 'aan de muur' ('De Wijk') beweegt de gevangene zich in de buitenwereld, doch komt voor de nachten terug naar de gevangenis.

Politiek Kunstbezit III: Gesloten Architectuur is een project van Jonas Staal naar een concept van Fleur Agema

Art, Property of Politics III: Closed Architecture is a project by Jonas Staal based on a concept by Fleur Agema

Tekstredactie en vertaling uit het Nederlands:

Vincent W.J. van Gerven Oei

Text editing and translation from Dutch:

Tekstredactie (Engels):

Urok Shirhan

Text editing (English):

Publicatieontwerp:

Eric de Haas

Publication design:

Onomatopee project ondersteuning:

Lene ter Haar

Onomatopee project support:

Oplage Edition:

1000

Gedrukt door Printed by:

Lecturis

Uitgegeven door Published by:

Onomatopee

ISBN:

978-90-78454-75-5

Politiek Kunstbezit III: Gesloten Architectuur is een Cabinet project van Onomatopee en ontwikkeld als onderdeel van het onderzoeksprogramma "Context is the Message" onder leiding van Anke Coumans en Stichting Visueel Debat te Den Haag. De maquette is geproduceerd door Extra City te Antwerpen als onderdeel van de tentoonstelling "1:1 / Jonas Staal en Hans van Houwelingen" (2011) gecureerd door Mihnea Mircan. Politiek Kunstbezit I verscheen begin 2010 als onderdeel van de tentoonstelling "The People United Will Never Be Defeated" in TENT, Rotterdam; Politiek Kunstbezit II verscheen eind 2010 als onderdeel van de tentoonstelling "Tricksters Tricked" in het Van Abbemuseum, Eindhoven.

De begeleidende publicaties zijn te downloaden op: www.jonasstaal.nl

Art, Property of Politics III: Closed Architecture is a Cabinet project by Onomatopee and has been developed as part of the research program 'Context is the Message', initiated by Anke Coumans and Stichting Visueel Debat, The Hague. The scale model has been produced by Extra City, Antwerp as part of the exhibition '1:1 / Jonas Staal en Hans van Houwelingen' (2011) curated by Mihnea Mircan. Art, Property of Politics I was produced early 2010 as part of the exhibition 'The People United Will Never Be Defeated' at TENT, Rotterdam; Art, Property of Politics II was produced in late 2010 as part of the exhibition 'Tricksters Tricked' at the Van Abbemuseum, Eindhoven. The publications accompanying both exhibitions can be downloaded from: www.jonasstaal.nl.

Veel mensen hebben de tijd genomen over dit project te debatteren en advies te geven in de ontwikkeling van de Politiek Kunstbezit serie:

Many people have taken the time to discuss this project and offer valuable advice in the development of the Art, Property of Politics series:

BAVO, Christiane Berndes, Anke Coumans en onderzoeksgroep Context is the Message, Evert Crois, Laura van Dolron, Kasper van Dun, Caroline van Eccelpoel, Roos van Ees, Charles Esche, Vincent W.J. van Gerven Oei, het Gevangenis museum in Veenhuizen, Lene ter Haar, Alexander Hertel, Hans van Houwelingen, Paul Kuipers, Sarah de Lange, Freek Lomme, René Mahieu, Mihnea Mircan, Metahaven, Merijn Oudenampsen, Julia Reist, Katrien Reist, Rob Schröder, Berthe Spoelstra, Stroom Den Haag, Urok Shirhan, Christopher Tan, Ronald van Tienhoven, Mark Timmer, Tom Vandeputte, Eric de Vroedt en Hadas Zemer.

Deze publicatie is mede mogelijk gemaakt door:

Extra City



Extra City Kunsthall Antwerpen
Stichting Onomatopee, Eindhoven
Centrum Beeldende Kunst, Rotterdam
Fonds voor Beeldende Kunsten,
Vormgeving en Bouwkunst, Amsterdam

All rights reserved. No part of this publication may be reproduced, stored in a retrieval system, or transmitted in any form or by any means, electronic, mechanical, photocopying, recording or otherwise, without the prior written permission from the authors and the publisher.

Jonas Staal / Onomatopee © 2011
www.onomatopee.net — info@onomatopee.net

Deze publicatie is een introductie tot 'Gesloten Architectuur', het afstudeerproject uit 2004 van Fleur Agema, kamerlid van de Partij voor de Vrijheid. Haar project omvat een schets voor een nieuw gevangenismodel, dat zij ontwierp in het kader van haar masteropleiding architectuur aan de Hogeschool voor de Kunsten te Utrecht. Beeldend kunstenaar Jonas Staal werkte Agema's studies uit tot een volwaardig model dat haar gedachtegoed voor het eerst op gedetailleerde wijze visualiseert, en daarmee nieuw inzicht biedt in haar denkbeelden. Staal werd in dit onderzoek bijgestaan door architecten en ontwerpers, wat resulteerde in diverse digitale tekeningen en een maquette. Middels een inleiding geeft hij inzicht in Agema's ontwikkeling als architect en politica. Tevens onderzoekt hij in hoeverre haar architectonische werk van invloed is op het huidige regeringsbeleid, en daarmee de inrichting van onze samenleving.

Politica Fleur Agema (1976) is prominent lid van Geert Wilders' Partij voor de Vrijheid. Agema is vicefractievoorzitter en woordvoerder over de portefeuille ouderenzorg. www.pvv.nl

Beeldend kunstenaar Jonas Staal (1981) behandelt in zijn werk de relatie tussen kunst, politiek en ideologie, in de vorm van internationale tentoonstellingen, lezingen en publicaties. www.jonasstaal.nl

This publication is an introduction to 'Closed Architecture', the 2004 graduation project of Freedom Party MP Fleur Agema. The project comprises a sketch for a new prison model, which she has developed during her Master's degree in Interior Design at the Utrecht School of the Arts. Visual artist Jonas Staal expanded Agema's sketches into a fully developed model, which visualizes her thoughts in detail, and thereby offers new insight into her ideas and concepts. Several architects and designers have assisted Staal during his research, which has resulted in a number of digital renderings and a scale model. In his introduction, Staal offers insight into Agema's development as architect and politician. Moreover, he investigates the extent to which her architectonic work exerts an influence on current government policies and hence the organization of our present society.

Fleur Agema (1976), is a politician, and a prominent member of Geert Wilders' Freedom Party. She is deputy-chairperson and spokesperson for geriatric care. www.pvv.nl

The oeuvre of visual artist Jonas Staal (1981), revolves around the relation between art, politics, and ideology, and materializes in international exhibitions, lectures, and publications. www.jonasstaal.nl

ISBN 978-90-78454-75-5



9 789078 454755