

## Из истории Георгиевской улицы

Улица Георгиевская названа так по имени стоящей здесь в самом начале Георгиевской церкви. Сейчас на Георгиевской улице осталось всего шесть жилых домов, но в XIX веке улица была застроена усадьбами с каменными и деревянными домами городских обывателей, прихожан означенной церкви.

Георгиевская улица начинается от самой Георгиевской церкви и идет по направлению к Спасской церкви, вдоль гребня береговой террасы высокого плато, на котором князь Юрий Долгорукий в 1152 году выстроил каменную церковь св. Георгия на своем дворе<sup>1</sup>, а князь Андрей Боголюбский построил ок. 1164 года церковь Спаса<sup>2</sup>, возможно, на своем княжеском дворе<sup>3</sup>. Эти две церкви, расположенные неподалеку одна от другой, с XII века должны были соединяться какой-то улицей, по которой должны были проходить праздничные крестные ходы с чтимой святыней. С учетом того, что в раскопе 2007 года рядом со Спасской церковью был найден выносной бронзовый крест, использовавшийся для процессий<sup>4</sup>, а также с особым прославлением князем Андреем праздника Спаса 1 августа в честь победы над болгарами в 1164 году<sup>5</sup>, в который совершается процессия на источники для освящения воды, можно предположить, что процессии с крестом могли совершаться из церкви Спаса и из церкви Георгия на реку Клязьму для

---

<sup>1</sup> Заграевский С. В. Апология Ростовского летописца (к вопросу о датировке храмов Юрия Долгорукого) // Материалы областной краеведческой конференции, посвященной столетию со дня рождения Н.Н. Воронина (19 апреля 2004 г.). Владимир, 2004. С.15–26.

<sup>2</sup> Заграевский С. В. К уточнению даты и статуса церкви Спаса во Владимире // Памяти Андрея Боголюбского. Сб. статей. Москва – Владимир, 2009. С.126–130.

<sup>3</sup> Воронин Н.Н. Зодчество Северо-восточной Руси XII-XV веков. М., 1961. Т.1. С.200.

<sup>4</sup> Кабаев Д.А., Володина Т.Е., Сазонов С.В. Охранные исследования во Владимире на территории «Нового города» в 2007 году (раскопки на ул. Спасская 8А-8Б) // Археология Владимиро-Суздальской земли. Материалы научного семинара. Вып.2. М., 2008. С.123-124.

<sup>5</sup> Воронин Н.Н. Сказание о победе 1164 г. над болгарами и празднике Спаса // Проблемы общественно-политической истории России и славянских стран: Сб. статей к 70-летию акад. М. Н. Тихомирова. М., 1963. С. 88-92. Автор предполагает, что известная двусторонняя икона-лабарум Спаса с изображением Креста на обороте XII века хранилась именно в церкви Спаса на дворе князя Андрея во Владимире.

водоосвящений в праздник Спаса и, возможно, в праздник Богоявления по ближайшему пути — по древнему спуску к «Волжским воротам». После того, как князь Андрей Боголюбский принес из Киева во Владимир византийскую икону Богородицы и поместил ее в выстроенный к 1160 году Успенский собор, икона должна была, по византийской традиции, посещать городские церкви. Таким образом, можно предположить, что церкви Георгия и Спаса в древнерусское время были связаны между собой и с нынешним Владимирским спуском улицей. Эта улица, как большинство других городских улиц, представляла собой дорогу с деревянной мостовой шириной около 2-3 метров, по которой и совершалось движение<sup>6</sup>.

Впервые Георгиевская улица документально появляется в писцовой книге города Владимира 1625-1626 гг., где переписчики перечисляют «в Егорьевской улице дворы» и «дворы на Егорьевской земле», в которых проживал причт и бобыли Княгинина монастыря, причем исследователь документа указывает, что эта улица (наряду со Спасской) отходила к югу от Большой улицы<sup>7</sup>.

На рубеже XII-XIII веков при церквях Георгия и Спаса были организованы монастыри, которые просуществовали до первой трети XVIII века: на «чертеже» города 1715 года обозначены два монастыря — Георгиевский и Спасо-Златовратский с каменными церквями и кладбищами при них, с окружающими их слободами и садами. Однако улица между монастырями не показана, показана дорога, идущая от спуска к реке вокруг Георгиевского монастыря по краю плато в сторону Большой улицы<sup>8</sup>.

---

<sup>6</sup> Остатки подобных мостовых были найдены при раскопках в Новом и Печерном городе. В 1795 году управа благочиния отмечала что по улицам Владимира дороги мостились камнем и бревнами (ГАВО Ф.418. Оп.1. Д.269. Л.1)

<sup>7</sup> Мазур Л.Д. Владимир 1625-1626 годов. Реконструкция плана подворных владений //Архитектурное наследство. Вып.53. М., 2009. С.38, 43. Отметим, что по документам Георгиевской церкви XVIII-первой пол. XIX в. в церковных таинствах нередко участвуют сторожа и священники Княгинина монастыря, очевидно, жившие недалеко, то есть в приходе Георгиевской церкви.

<sup>8</sup> Воронин Н.Н. Социальная топография Владимира и «чертеж» 1715 года // Советская археология 1946 г. Вып. VIII.

Отметим, что при всей схематичности рисунка, со стороны обрыва к Клязьме никаких строений не показано.



«Чертеж» 1715 г.

Нет прямой улицы между Спасским Златовратским и Георгиевским монастырями и на плане, составленном А. Буниным на основе плана генерального межевания 1769 года: главная дорога поднимается снизу от Волжских ворот по нынешнему Владимирскому спуску и выходит напрямиком на Большую улицу, где, огибая справа Николо-Златовратскую церковь, спускается к Княгинину монастырю<sup>9</sup>. Справа от нее отходит улица, которая,

<sup>9</sup> Бунин А. К исторической топографии города Владимира на Клязьме // Труды Владимирской ученой архивной комиссии. Кн. II. Владимир, 1900 г. С. 55.

обойдя со всех сторон Георгиевский монастырь, выходит на Большую улицу там, где и теперь выходит улица Георгиевская.

Улица, соединяющая две церкви, показана на плане города Владимира 1781 года, где прямой выход Владимирского спуска на Большую улицу оказывается перекрыт застройкой и выходит на Большую улицу двумя боковыми проходами – Спасской улицей и проулком за Георгиевской церковью.

Интересное изображение Георгиевской улицы мы находим на плане 1-й части города 1804 года:



ГАВО. Ф.417. Оп.4. Д.585. Л.20.

Георгиевская церковь обозначена крестом, Спасская вообще не обозначена, а прямо напротив Владимирского спуска со стороны Большой улицы показан зеленым цветом большой участок незастроенной (садовой или огородной) земли.

Георгиевская улица в документах Государственного архива Владимирской области называется по-разному: до сер. XIX в. как Георгиевская, затем появляется название Егорьевская Верхняя (в противоположность Егорьевской Нижней – Владимирскому спуску), в начале XX века — Верхняя Георгиевская и Нижняя Георгиевская.

Археологическое обследование 1953 года показало, что между Георгиевской церковью и Золотыми воротами в древности находилась

слобода, которая членилась на отдельные усадьбы и, как всякая городская слобода, имела свою приходскую церковь и кладбище. Населяли эту слободу сначала монастырские, затем посадские люди, которые после городской реформы 1780 года стали купцами и мещанами: в исповедной ведомости 1825 года среди прихожан Георгиевской церкви значатся купцы Лапотниковы, а также мещане Позднеевы, Козиоровы, Колодезниковы, Серебrenиковы, Романовы, Баженовы, Георгиевские, Садовниковы, Романчиковы, Ляпины, Грабочкины, Рафаиловы, Наумовы, Летаевы, Жемчуговы, Соколовы, портной Семен Михайлович Колесников и его 8 учеников отроков 14-18 лет и отдельно — «мещанские дочери девицы» возрастом от 31 до 61 года, образовывавшие, по-видимому, нечто вроде сестричества при церкви<sup>10</sup>.

Высотными доминантами этого квартала были и остаются два здания — **Георгиевская церковь** и выстроенный рядом на Большой улице в конце XVIII века дом Приказа общественного призрения, который с 1798 по 1808 гг. служил губернаторским домом. Церковь св. Георгия уже в XVI веке значится в документах монастырской, но существовавший вокруг нее монастырь между 1712 и 1715 гг. был упразднен, а церковь обращена в приходскую, рядом с которой в 1761-1778 гг. был выстроен каменный Введенский придел. Вокруг церкви было большое кладбище<sup>11</sup>. В страшном пожаре 28 июля 1778 года церковь и все постройки сгорели, верх церкви упал и стены дали трещины. Только к 1796 году Георгиевская церковь была восстановлена из старого материала на прежнем фундаменте по новым планам, расписана и освящена<sup>12</sup>. По-видимому, церковь была вновь устроена в качестве домово́й церкви губернатора — в 1800 году в богослужениях

---

<sup>10</sup> ГАВО Ф.590. Оп.1. Д.130.

<sup>11</sup> Археологические раскопки 1953 года обнаружили вокруг церкви кладбище XVI-XVII вв. с белокаменными гробницами (ГАВО Ф.Р-8 НТД. Оп.1. Д.32. Л.16).

<sup>12</sup> Косаткин В.В. Часть города Владимира от Кремля до Золотых ворот. Владимир, 1905. С.3.

принимали участие губернатор Павел Степанович Рунич с женой и семью детьми, а также их дворовые люди<sup>13</sup>.

В конце XVIII века церковь была приходской и находилась на задворках тогдашнего губернаторского дома, в непосредственной близости от зданий Приказа общественного призрения. По ведомости 1795 года в церковном приходе значится 50 дворов: «военных - 4, приказных - 8, купеческих - 9, мещанских - 12, ямщиков – 1, разночинцев -5, сторожей -1, крестьян – 10. В них мужского пола 123 души». Составитель ведомости священник Николо-Галейской церкви Андрей Михайлов отмечает, что церковную землю начали застраивать: «а завлажено оной церковной и усадебной и дворовой землей в двух местах, а именно справа и со стороны церкви в ней вдоль и поперек 33 сажени»<sup>14</sup>. Причт — священник Митрофан Павлов, дьячок Василий Васильев и пономарь Лев Иванов — жили в деревянных домах на церковной земле, но только у священника при доме имелся сад и огород.

Из метрических книг Георгиевской церкви, хранящихся в Государственном архиве Владимирской области (наиболее ранняя 1728 года) видно, что бывший монастырский храм находился на обочине церковной жизни: в 1728 году священник записал лишь два факта смерти, в 1778 году – сообщил в консисторию, что в его приходе рождений, браковенчаний и смертей не происходило. Зато в соседней посадской Пятницкой церкви кипела жизнь, а в Спасском монастыре крестились, венчались и погребались крестьяне подмонастырской слободы. Оживление начинается в конце XVIII века, когда в новоотстроенной Георгиевской церкви крестили детей дворовые люди губернаторов Петра Гавриловича Лазарева, Павла Степановича Рунича и Ивана Михайловича Долгорукого (восприемниками были губернаторские дети или близкие родственники), служащие Приказа общественного призрения, чиновники губернского правления, казначейства,

---

<sup>13</sup> ГАВО Ф.556. Оп.111. Д.198. Л.8.

<sup>14</sup> ГАВО Ф.560. Оп.2. Д.653. Л.11-11 об.

консistorии, а после того как в 1808 году губернаторский дом был передан Владимирской гимназии — церковь стала приходской и для преподавателей и гимназистов. В 1820-30-е годы ее прихожанами были губернский директор народных училищ Дмитрий Иванович Дмитриевский и директор гимназии Ф.Ф. Калайдович, учителя Ф.А. Боголепов, Ф.П. Збоев, П.И. Остроумов, К.Е. фон Коббнох, И.С. Сиротинский, отставные военные, дворяне, канцеляристы, учителя семинарии, вдовы офицеров, солдатки, приказные и дворовые, в частности дворовые владимирского аптекаря Ивана Ивановича Штрейтера.

Из записей в метрических книгах видно, что на кладбище при церкви продолжали хоронить умерших до 1802 года, а после 1802 года прихожан погребали на Казанском кладбище Ямской слободы и на Князь-Владимирском кладбище, хотя в 1803 году при церкви был погребен заштатный священник Митрофан Павлов, умерший в 68 лет от чахотки<sup>15</sup>. Когда и как исчезло кладбище вокруг церкви и его надгробные памятники — неизвестно.

Постепенно территория сгоревшего монастыря стала застраиваться, поскольку плана церковной земли не существовало и границы ее не были определены. В первую очередь церковно-монастырские земли были заняты под комплекс зданий учрежденного в 1778 году Приказа общественного призрения, строительство которого началось в 1787 году. Во дворе главного здания Приказа (ныне Б. Московская д.24) были к осени 1790 года выстроены три каменных флигеля<sup>16</sup>: один на красной линии Большой улицы (ныне Б. Московская д.26), а два других совсем близко с остатками сгоревшей в 1778 году Георгиевской церкви. В начале XIX века флигель за алтарем церкви с большим участком земли в 325 сажен стал владением аптекарей. К 1835 году с южной стороны церкви участком земли в 315 сажен, деревянным двухэтажным домом и огородом владел секретарь уездного суда и «приказнослужительский сын» Семен Алексеевич Георгиевский, а позже его

---

<sup>15</sup> ГАВО Ф.590. Оп.1. Д.121. Л.29 об. -30 об.

<sup>16</sup> ГАВО Ф.538. Оп.1. Д.60. Л.19, 34.

жена Дарья Петровна. Рядом на участке в 57 сажен стоял дом диакона Тимофея Алексеева, еще дальше на участке в 295 сажен расположился деревянный двухэтажный дом и огород мещанки Анны Васильевны Обращиковой. Далее в направлении Спасской церкви находились дома с огородами мещан и мелких чиновников Серкина, Балашовой, Вознесенской, Рафаиловых, пустые земли купца Семена Гордеева, а со стороны Большой улицы стояли дома без огородов — мещан Ракитина, Ключарева, и других. С западной стороны церкви стоял деревянный дом священника Георгиевской церкви Афанасия Прокопиева Игренева с огородом в 315 саженей. Так нам описывает застройку Георгиевской улицы и 3-го квартала «Книга оценки недвижимой собственности» за 1835 год<sup>17</sup>.

В 1841 году в городе проходило выравнивание землемерами городских улиц по установленным межевым столбам. На схематическом чертеже 1841 года мы видим рядом с Георгиевской церковью два отдельно стоящих флигеля бывшего Приказа общественного призрения, пожарный двор.



Чертеж 1841 года (ГАВО Ф.420. Оп.1. Д.1196. Л.15)

<sup>17</sup> ГАВО Ф.14. Оп.1. Д.4392. Л.3 об.-6 об.



Из оценочных ведомостей, составленных в 1864 году дворянским депутатским собранием, можно узнать кто проживал в то время на улице и какие дома в ней находились<sup>18</sup>. У церкви стоял ветхий, 1785 года постройки, дом бывшего пономаря, перешедшего в мещанство Ивана Ефимовича Круглышкина<sup>19</sup>, недалеко, на церковной земле стоял флигель диакона Фортунатова. Рядом находилась аптека Ямана и каменный дом в два этажа с 10-тью окнами по улице, построенный в 1840 году купцом Петром Козловым и проданный в 1842 году купцу Андрею Ивановичу Сабурову. Остальную часть улицы до Спасской церкви занимали деревянные, одно- и иногда двухэтажные дома мещан Обращиловой, Цветковой, Таненкова, Серкиных, Лазаревых, Шавиных, Матвеевых. Жили на этой улице купец 2-й гильдии Михаил Петрович Титов, чиновники Рафаилов и Неаполитанский, капитанша Иванова, на стороне Большой улицы стоял деревянный дом в 5 окон Матвеева, а прямо напротив входа в колокольню Георгиевской церкви — деревянный дом с садом священника Виноградова, выстроенный в 1853 году. Мостовой на улице не было<sup>20</sup>.

Кроме Георгиевской церкви самым ярким и заметным зданием улицы остается **Аптека**. Осматривавшие в 1864 году постройки депутаты описали здание аптеки: двухэтажный, полукаменный, с подвалом, в 15 окон по улице дом, рядом находился флигель, каменная «лаборатория» и каретный сарай, а по склону фруктовый сад, выходящий боком в Пятницкий переулок. Здание аптеки с «полуциркульным входом» и подвалом с печами духового отопления было построено в 1790 году в расстоянии всего 8 аршин от церковного алтаря как один из трех флигелей при доме Приказа общественного призрения. В начале XIX века этот флигель приобрел аптекарь Андрей Антонович Попке и открыл в нем «вольную аптеку». В 1844-1864 гг. аптекой владел аптекарь титулярный советник Самуил

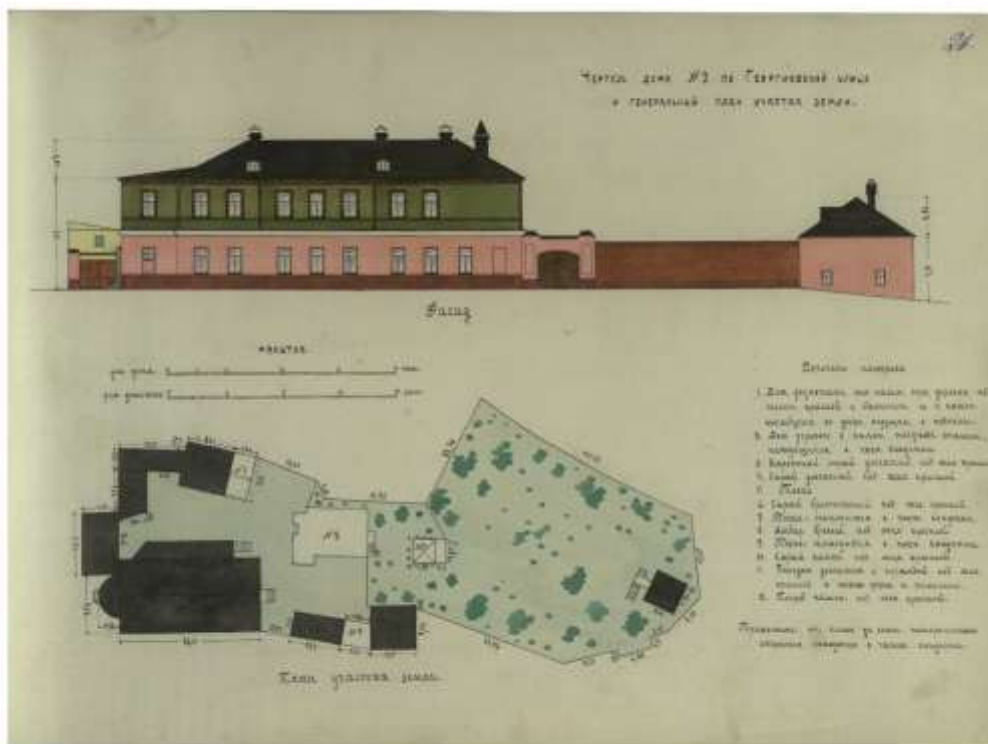
---

<sup>18</sup> ГАВО Ф.400. Оп.1. Д.2. Л.42 об-46.

<sup>19</sup> ГАВО Ф.556. Оп.1. Д.2832. Л.74 об.

<sup>20</sup> ГАВО Ф.400. Оп.1. Д.24. Л.543-581.

Иванович Бренейзен, немного позже это владение перешло к аптекарю статскому советнику Ивану Михайловичу Яману, а 15 декабря 1898 года все владение его вдовы Амалии Федоровны Яман купил провизор дворянин Михаил Константинович Мацкевич. Интересно, что уже в 1873 году аптека называется «старая владимирская аптека»<sup>21</sup>.



Комплекс зданий Старой аптеки (ГАВО Ф.Р-950. Оп.2. Д.91. Л.2)

После 1917 года здание аптеки было муниципализировано и получило домовую № 3. В нижнем этаже находились Первая советская аптека и аптекоуправление, на втором этаже Райпотребсоюз<sup>22</sup>. Бывший владелец Мацкевич как представитель буржуазного класса был выселен в полукаменный флигель прачечной во дворе<sup>23</sup>. Старинная каменная «лаборатория» также была использована — в 1928 году Губотдел труда разрешил артели «Электрик» открыть в ней кузницу для находящейся рядом в церкви токарной мастерской. В здании был устроен горн с механическим

<sup>21</sup> ГАВО Ф.390. Оп.3. Д.21. Л.8 об.

<sup>22</sup> ГАВО Ф.Р-950. Оп.2. Д.93. Л.53.

<sup>23</sup> ГАВО Ф.Р-26. Оп.1. Д.74-81.

дутьем с приводом от мотора<sup>24</sup>. Теперь за старой аркой въездных ворот Аптеки стоит лишь деревянный на каменном этаже дом-флигель Мацкевича (дом 3-а), каретный сарай исчез, а каменная «лаборатория» ныне занимается «кузницей Бородиных» (дом 3-б).

Сразу за «кузницей Бородиных» сейчас находится дом 7, занимаемый Промстройпроектом, однако в древности между ним и «лабораторией» на небольшом участке церковной земли находился деревянный дом в 3 окна причта Георгиевской церкви. В XIX веке здесь жили диакон Фортунатов, затем диакон Иван Чижов, а в 1895 году диакон Алексей Протопопов сломал обветшавший флигель и построил двухэтажный деревянный дом<sup>25</sup>. Дом не сохранился — ныне на этом месте заросший сорняком склон.

Через дорогу от белого придела Георгиевской церкви стоит красивый двухэтажный кирпичный дом — бывший дом владимирского купца Ильи Петровича Философова, построенный в 1912 году. В XIX веке на этом месте стоял каменный дом с подвальным жильем, с деревянной мансардой и балконом, с садом площадью 114 кв. сажен — владение купца Сабурова. Справа от дома, через проезд во двор, находились каменные двухэтажные службы, примыкавшие к соседнему владению Соболева. В 1890-х годах этим домом владел мещанин Алексей Герасимович Жинкин, который сдавал часть дома под квартиры и под портняжную мастерскую<sup>26</sup>. Жинкин происходил из суздальских мещан и был известен тем, что ссужал нуждающихся деньгами и иногда получал по закладным имущество несостоятельных должников<sup>27</sup>.

9 мая 1903 года это домовладение купил владимирский 2-й гильдии купец Илья Петрович Философов, переселившийся в него со своей семьей. Философов происходил из старинного владимирского купеческого рода и торговал мукой в Гостином ряду, где имел лавку с галереей и погребом. Вскоре новому хозяину дом показался тесным и 18 декабря 1906 года

---

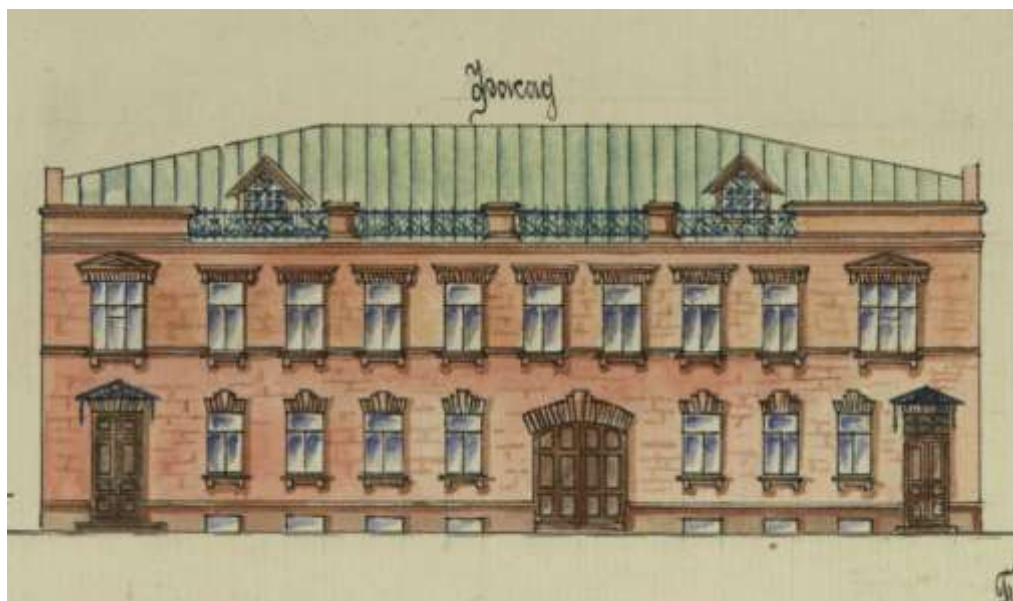
<sup>24</sup> ГАВО Ф.Р-950. Оп.2. Д.44. Л.109-110.

<sup>25</sup> ГАВО Ф.390. Оп.1. Д.60. Л.23.

<sup>26</sup> ГАВО Ф.390. Оп.4. Д.58. Л.37 об.

<sup>27</sup> Владимирские губернские ведомости № 35, 1890 г.

Философов просил Городскую управу разрешить расширить деревянную мансарду за счет балкона, а под сводом проезда во двор сделать подъездные ворота<sup>28</sup>. Однако строительство затянулось, и в 1911 году Илья Петрович уже решает полностью перестроить тесный дом, сломав ветхий деревянный второй этаж. По плану все будущее здание соединялось в одно целое с каменными службами, из кирпича надстраивался общий второй этаж, посреди дома устраивалась проездная арка во двор длиной в 13 сажен, «над крыльцами» устраивались металлические навесы. 14 декабря 1911 года разрешение управы на перестройку было получено и в 1912 году ныне существующий дом 7 на улице Георгиевской был построен<sup>29</sup>. В доме было устроено центральное паровое отопление с печами в подвальном этаже.



Дом Философова (ГАВО Ф.Р-950. Оп.2. Д.91. Л.4)

В 1919 году дом Философова был муниципализирован<sup>30</sup> и заселен пролетариатом. Илья Петрович с семьей в 5 человек был выселен и снимал квартиру в 11, 4 кв. м в соседнем доме 17-а с оплатой в 15 рублей в месяц. В мае 1926 года Илья Петрович добывал средства к существованию тем, что

<sup>28</sup> ГАВО Ф.390. Оп.1. Д.1972. Л.1-3.

<sup>29</sup> ГАВО Ф.390. Оп.1. Д.2787. Л.1-5.

<sup>30</sup> ГАВО Ф.Р-357. Оп.1. Д.182.Л.25-26.

«клеил пакеты» с патентом на личный промысел, а в октябре того же года он уже записан как безработный и вскоре умер<sup>31</sup>.

Рядом с домом Философова сейчас стоят два дома – полукаменный двухэтажный дом в 3 окна (д.9) и угловой деревянный дом на каменном фундаменте (Владимирский спуск д.1). Это дома мещанина Гавриила Алексеевича Соболева, построенные до 1896 года<sup>32</sup>. Перед революцией они были куплены Философовым и позже получили номера 9 и 11<sup>33</sup>. В 1923 году в доме 11 в нижнем этаже жил владелец П.В. Иванов с семьей в 7 человек, а в верхнем этаже проживал священник Михаил Сперанский<sup>34</sup>. В феврале 1925 года по решению губсуда дома перешли к П.В. Иванову и М.В. Максимову, но уже в октябре 1925 года дом 9 был продан торговцу мясом и бакалеей В.В. Сидорову, который поселился в нем с семьей, сдал 1-й этаж кондитеру А.И. Тарасову под кондитерскую мастерскую.



Дом Соболева (ГАВО Ф.Р-950. Оп.2.Д.91. Л.5)

<sup>31</sup> ГАВО Ф.Р-768. Оп.2. Д. 323. Л.12 об. В октябре 1927 года в доме жила уже вдова Философова Александра Алексеевна с дочерью Серафимой Ильиничной.

<sup>32</sup> ГАВО Ф.334. Оп.1. Д.33. Л.6 об. В 1887 году Гавриил Алексеевич Соболев при своем деревянном доме на углу двух улиц построил каменный двухэтажный флигель с галереей (ГАВО Ф.390. Оп.1. Д.552. Л.1-2). В 1896 году здесь уже стояли полукаменный флигель в 3 окна и деревянный двухэтажный дом в 4 окна Соболева.

<sup>33</sup> ГАВО Ф.Р-486. Оп.1. Д.5. Л.107, 110-112.

<sup>34</sup> ГАВО Ф.Р-1142. Оп.1. Д.149. Л.43-45.

Сейчас угловой дом Соболева (Владимирский спуск д.1) перестроен почти до неузнаваемости.

На углу Георгиевской и Владимирского спуска справа стоит каменный дом Титова (Владимирский спуск д.2). В 1864 году здесь стоял деревянный двухэтажный дом с садом купца 2-й гильдии Михаила Петровича Титова, выстроенный около 1840 года. Михаил Петрович Титов умер в 1886 году и дом с садом перешел к его сыновьям Алексею и Александру. Александр Титов был купцом, торговал «шорным товаром»<sup>35</sup> и вместо обветшавшего деревянного выстроил двухэтажный каменный дом, который в 1896 году значится как дом купцов Алексея и Александра Михайловичей Титовых.

27 ноября 1906 г. Титовы продали свой дом крестьянину с. Никологоры Алексею Вакховичу Рукавишникову, который в 1907 году устроил под домом подвальный жилой этаж. В разрешении городской управы на перестройку по проекту городского архитектора Якова Ревякина указывалось, что владелец должен «выходящие на тротуар углубления у окон подвального этажа оградить металлическими решетками не ниже полтора аршина (1 метра) от уровня тротуара»<sup>36</sup>, очевидно, для безопасности движения пешеходов.

Рядом с домом Титова теперь стоит 2-хэтажный каменный дом, первый этаж которого со стороны улицы глубоко врос в землю (Георгиевская д.11). Дом был построен между 1879 и 1888 годами и принадлежал жене штабс-капитана Евдокии Александровне Харизоменовой<sup>37</sup>. В 1914 года он перешел к жене коллежского регистратора Олимпиаде Георгиевне Златовратской, а после революции был муниципализирован и получил № 15. 11 марта 1930 года бывшие владельцы А.В. Златовратский с семьей из 4-х человек были вынуждены покинуть свой дом, в котором продолжал жить пролетариат: Бобров, Сергеевы, Бородины, Гиацинтовы и др.

---

<sup>35</sup> ГАВО Ф.334. Оп.1. Д.45.

<sup>36</sup> ГАВО Ф.390. Оп.1.Д.2168. Л.3.

<sup>37</sup> ГАВО Ф.390. Оп.1. Д.635. Л.23-25.

Рядом с домом Харизоменовой сейчас стоят два жилых каменных дома 13 и 13-а. Это дома мирового судьи Егора Васильевича Пестрово, выстроенные в начале 1890-х годов. В 1896 году здесь стояли трехэтажный каменный дом, двухэтажный каменный дом и полукаменный флигель во дворе. В 1903 году они были куплены у вдовы Анастасии Петровны Пестрово личным почетным гражданином Даниилом Тимофеевичем Соколовым, а после революции получили № 17, 17-а, 17-б. В марте 1926 года эти дома были закреплены за его вдовой Ксенией Николаевной Соколовой, которая продала каменный флигель 17-б Шитову, дом 17-а — Сошникову, а в апреле 1930 года, вынужденная непомерным налогом, подала заявление в Окрфинотдел о передаче своего дома 17 в фонд индустриализации<sup>38</sup>.

За домом Пестрово, ближе к Спасской церкви, стоял двухэтажный каменный флигель (ныне почти полностью разрушенный) и рядом ныне существующий двухэтажный полукаменный дом 15, в которых в 1896 году и до революции размещалось Ремесленное общество<sup>39</sup>.

Напротив домов Харизоменовой и Пестрово на углу со Спасской улицей находится большой Пожарный двор. За ним со стороны Георгиевской церкви был проход к конюшням постоянных дворов Большой улицы, стояли деревянный дом Соколова с двумя флигелями и садом, купленный в 1914 году суздальским мещанином Иваном Николаевичем Краснощековым, и церковный дом с садом жены протоиерея Михаила Сперанского Елизаветы Алексеевны Сперанской.

Сама Георгиевская улица в 1923 году была переименована в улицу Красный Профинтерн — в честь международной организации профсоюзов, и объединена с улицей Нижней Егорьевской в одну улицу Красный Профинтерн. В 1929 году все бывшие домовладельцы как «нетрудовой

---

<sup>38</sup> ГАВО Ф.Р-950. Оп.2. Д.44.

<sup>39</sup> ГАВО Ф.334. Оп.1. Д.33. Л.13 об.

элемент» были выселены<sup>40</sup>. 7 марта 1930 г. церковь была закрыта и передана артели «Электрик», а перед войной мясокомбинату.

В 1949 году улица Красный Профинтерн была заасфальтирована<sup>41</sup>, а в 1953 году было проведено техническое обследование домов 1, 2, 11 и 13 для возможного сноса в рамках разработанного Гипрогором проекта перепланировки исторического центра. По плану 1953 года на улице еще стоял дом 5 Протопопова, а со стороны Большой улицы — дом 2 священника Сперанского и два двухэтажных дома 4 и 8 Краснощекова<sup>42</sup>. В последующее время эти дома были снесены и в настоящее время мы видим зияющие провалы в домовой нумерации — из 15 домов четными остались лишь дома 2-а и 2-б. С северной стороны церкви сохранился старинный каменный флигель Приказа общественного призрения и постройки известного делателя колбас Прокопия Белова, а также перестроенное во второй половине XIX века из конюшен Приказа длинное полукаменное здание (ныне «Дом фольклора»).

В 1986 году начало улицы было реконструировано под руководством И.А. Столетова: восстановлены булыжная мостовая и старинные фонари, фасады аптеки и церкви; сама церковь была возвращена епархии лишь в 2006 году. В 1990 году улице вернули историческое название, а в начале 2000-х даже был проект устройства на ней «Владимирского Арбата», исполнение которого отложилось до 2015 года.

*Арескин А. А.*

*Государственный архив  
Владимирской области*

*Опубликовано в альманахе  
«Старая столица» вып.9, Владимир, 2015. С.43-49.*

---

<sup>40</sup> ГАВО Ф.Р-19. Оп.1. Д.319. Л.211 об.

<sup>41</sup> ГАВО Ф.Р-950. Оп.4. Д.19. Л.34.

<sup>42</sup> ГАВО Ф.Р-8 НТД. Оп.1. Д.34. Л.41.