

KVINNLIGA ARKITEKTER

OM BYGGPIONJÄRER OCH DEBATTERNA KRING
KVINNLIK YRKESUTÖVNING I SVERIGE

HELENA WERNER



Göteborg 2006



Fig. 4. Margit Hall med chalmersmössan, 1922, fotograf okänd.

Margit Hall g. Eklund (1901-1937)

Biografiska fakta

Margit Dagmar Hall föddes 19/7 1901 i St. Petersburg i Ryssland.⁶⁰³ Hennes föräldrar var ingenjören Harald Hall f. Fridlitzius (1874-1936) och Maria f. Rodd.⁶⁰⁴ Margit Hall hade en bror och en två år yngre syster vid namn Ingeborg Hall g. Holm (1903-1987). 1928 gifte sig Margit Hall med möbelarkitekten Per Hilding Eklund (1895-1936) och flyttade till Bispgården i Ragunda kommun (fd Fors kommun) i Jämtlands län.⁶⁰⁵ 1936 dog maken i en olycka och året därpå avled även hon i cancer endast 35 år gammal den 30/5 1937.

Yrkesbiografiska fakta

År 1919 tog Margit Hall studentexamen på realgymnasium vid det privata gymnasiet Göteborgs Gymnasium för flickor. (Sigrid Rudebecks skola). Hon gick ut med högsta betyg i tyska och fysik och med näst högsta betyg i matematik, franska och teckning. Samma år ansökte hon om inträde vid Chalmers Tekniska institut och antogs på höstterminen 1919. Det krävdes 6 månaders praktik för att fortsätta från första till andra årskursen. Hon gjorde en del av sin praktik 1919 på arkitekt Hans Hedlunds ritkontor.⁶⁰⁶

Fröken Margit Hall har haft anställning som biträde på vårt ritkontor under ca 2½ månader, från 11/6-1/9 1919, och därunder utfört kopieringar och handlagt andra på en ritbyrå förekommande arbeten, vilket härmed intygas. Göteborg den 1 Sept. 1919 Hans Hedlund.⁶⁰⁷

Som första kvinnliga arkitektstudent på Chalmers blev Margit Hall porträtterad i Teknologföreningen C.S. tidning Rasp redan vid sitt första år på skolan, 1919.⁶⁰⁸ (Fig. 5) Teckningen antyder att männen uppskattade hennes utseende medan hon kanske var lite mer avvaktande inför uppvaktningen.

Som Chalmers första utexaminerade kvinnliga arkitekt och även som Sveriges första kvinnliga ordinarie studerande och utexaminerade arkitekt erlade Margit Hall 1922 avgångsexamen vid högre avdelningens fack för Husbyggnadskonst vid Chalmers tekniska institut. Hon avgick med högsta betyget "berömlig" i byggnadskonstens historia och med näst högsta betyget "med utmärkt beröm godkänd" i husbyggnadslära, husbyggnadslära med tillhörande ritning och i frihandsteckning. De högsta betygen utdelades av professor Hans Hedlund.⁶⁰⁹ Förmodligen upplevde

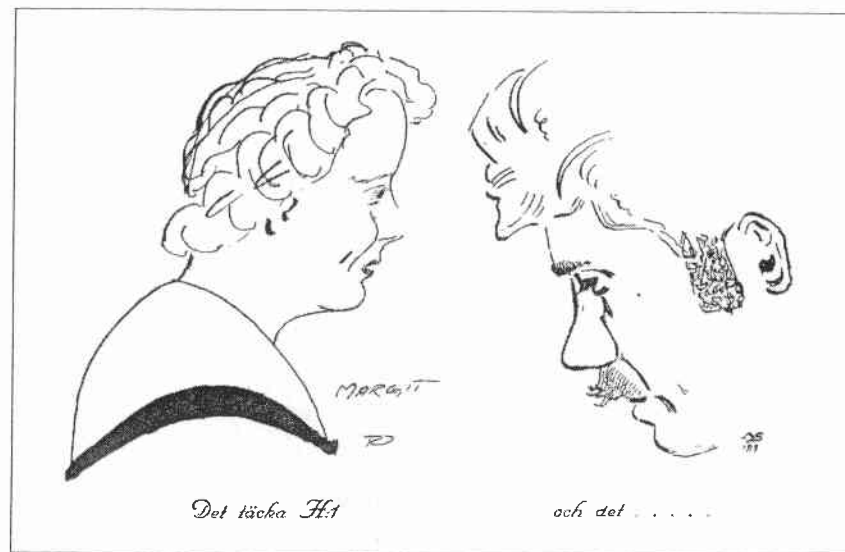


Fig. 5. Margit Hall och medstudent, 1919, signerad R.D.[?]

hon att hon erhållit för lite arkitekturhistorisk undervisning vid Chalmers för direkt efter sin arkitektexamen skrev hon in sig vid Göteborgs Högskola, där hon studerade konsthistoria för professor Axel Romdahl (1880-1951) mellan 1922-1925. Hon avsåg dock inte att ta någon examen genom sina studier.⁶¹⁰ Under sina studieår på Göteborgs Högskola engagerade hon sig för de kvinnliga studenternas situation och var 1923-1924 sekreterare i Göteborgs Kvinnliga Studentförenings styrelse.⁶¹¹ 1925 var hon vikarierade ordförande i Göteborgs Kvinnliga Studentförenings styrelse och mellan 1924-1925 var hon även medlem av Studentkårens direktion. Hennes syster Ingeborg Hall g. Holm studerade också på Göteborgs Högskola och tog en fil. mag.-examen där. Även hon var engagerad i Göteborgs Kvinnliga Studentförening där hon bland annat var ordförande vt 1926. Eklund företog studieresor till Nordtyskland, Lettland och Estland.⁶¹²

1922 anställdes Hall vid arkitekt Hans Hedlunds kontor i Göteborg. Där arbetade hon troligtvis inte med självständiga ritningsuppdrag utan utförde förmodligen kopieringar och renritningar.⁶¹³ Året därpå 1923 arbetade hon hos arkitekten Allan Berglund (1887-1950) i Göteborg och mellan 1924-1927 var hon anställd vid Göteborgs Stadsingenjörskontor. Trots att hon var utbildad till arkitekt erhöll hon helt andra arbetsuppgifter vid kontoret, varpå hon klart undervärderades som arbetskraft. I arbetsbetyget skrev stadsingenjören Albert Lilienberg:

Fröken Ingenjör Margit Hall har varit anställd å härvarande stadsingenjörskontor från den 1 april 1924. Under denna tid har hon huvudsakligen varit sysselsatt med ordnande av kontorets bibliotek och fotografisamling, för vilket arbete hon visat stort intresse.

Dessutom har hon på ett förtjänstfullt sätt utfört översättningar till tyska, engelska och franska ävensom medverkat i kontorets övriga arbeten såsom kopiering av kartor etc. Då hon sålunda utfört ovannämnda arbeten till min fulla belåtenhet, kan jag varmt rekommendera henne till liknande sysselsättning. Göteborg i september 1927 Albert Lilienberg Förste Stadsingenjör.⁶¹⁴

Kontoret drog nytta av hennes historieintresse och språkkunskaper men inte av hennes arkitektutbildning. Det närmaste hon tilläts komma sin arkitektprofession var ritbiträdesarbetet med kartkopiering det vill säga uppgifter som hon var klart överkvalificerad för att utföra. Ingeborg Hammarskjöld-Reiz anförtrodd inte heller kvalificerade arbetsuppgifter i Göteborg. De första kvinnliga arkitekterna som utexaminerades från Chalmers nedvärderades alltså när de anställdes vid Byggnadsnämnden i Göteborg.

Enligt den verksförteckning som Margit Hall lämnade till Gösta Bodmans Chalmersmatrikel ritade hon privatvillor i Göteborg och dess omgivning. Det specificeras dock inte vilka villor det rör sig om.⁶¹⁵ I verksförteckningen uppger hon också att hon ritade Sveriges utställningspaviljong på mässan i Riga i Lettland. Det var en tillfällig utställning i Brasa utanför Riga – International Trade Industry Exhibition 1921-1927.⁶¹⁶ Jag har inte kunnat få fram vilket år byggnaden uppfördes. Av bevarad korrespondens framkommer dock att Margit Hall befann sig i Riga i juni 1926 varifrån hon bland annat skriver: "Vi är fem nu och firar finske presidentens ankomst till metropolen".⁶¹⁷ På ett odaterat vykort till Margit står det: "Och fast jag var så ledsen åt att höra att mänskor kunna vara leda mot Margit, som är så snäll! Men så skönt att det går bra i Riga".⁶¹⁸ Eftersom hennes mor och far bodde i Riga är det dock svårt att veta om korrespondensen är nöjes- eller arbetsrelaterad. Hennes far Harald Hall hade startat en agenturfirma i Riga på 1920-talet och möjligheten finns att det var han som ordnade uppdraget med utställningpaviljongen till henne.

Efter att hon gift sig med möbelarkitekten Hilding Eklund år 1928 började hon arbeta i hans familjeföretag "Firma P A Eklund Snickerifabrik" i Bispgården i Jämtland som formgav och tillverkade möbler och byggnader. De flesta möblerna som tillverkades var intarsiamöbler i rokoko och barockstilar.⁶¹⁹ Åren 1931-1933 arbetade hon och maken med möbler till Hällnäs sanatoriums tillbyggnad. På *Jamtli* finns 43 ritningar till möbler och inredningsperspektiv av Margit Hall som är signerade ME, alltså med hennes mans efternamn. Man kan se att hon har prövat flera olika sammansättningar av sina initialer. De flesta möblerna är i de för firman kända stilarna barock och rokoko, varvid dessa möbler kanske inte är formgivna av Margit Eklund utan uppritningar av firmans sortiment. Man kan dock inte utesluta att hon har formgivit självständigt i en historisk stil. En del möbler är dock i klassisk 1700-talsstil (Fig. 6) och några i modernare funktisstil. Dessa modernare möbler kan således vara formgivna av Margit Eklund eftersom de är ett nytt inslag i firmans utbud. (Fig. 7-9)

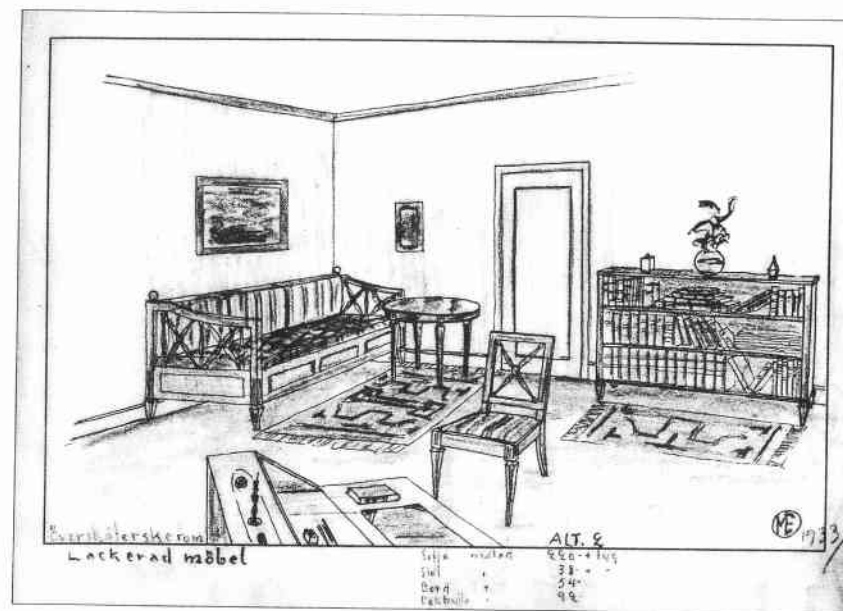


Fig. 6. Förslag till inredning av översköterskerum på Hällnäs sanatorium signerad ME, 1933.

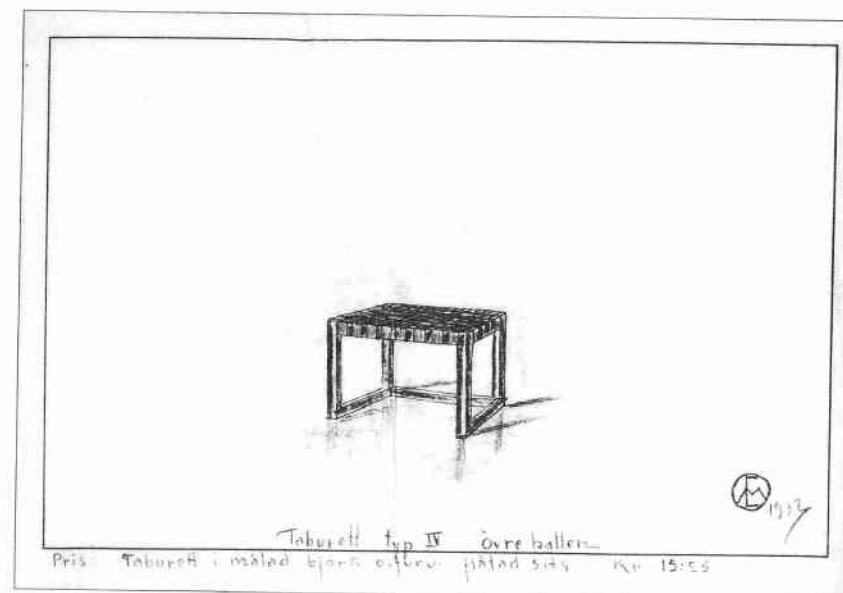


Fig. 7. Taburet i målad björk och furu med flätad sits till övre hallen på Hällnäs sanatorium signerad ME, 1932.

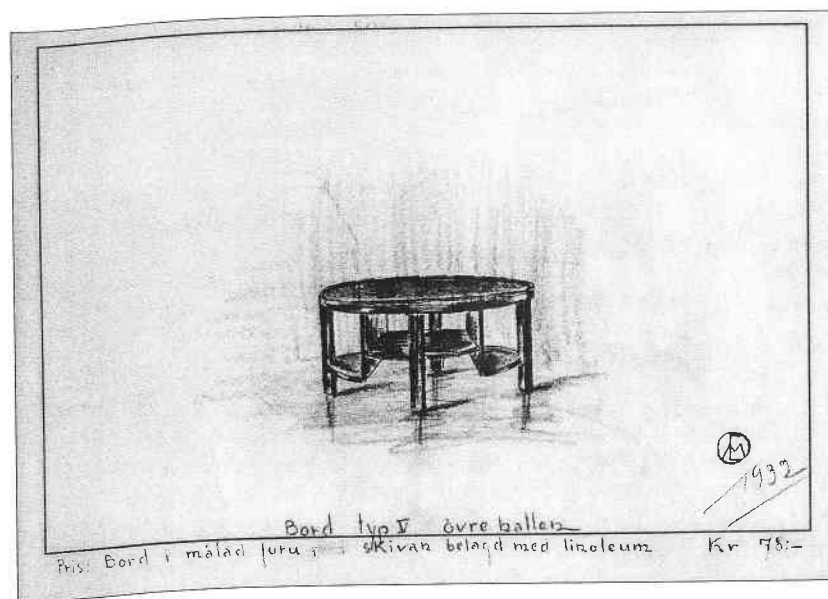


Fig. 8. Bord i målad furu med skiva belagd med linoleum till övre hallen på Hällnäs sanatorium signerad ME, 1932.

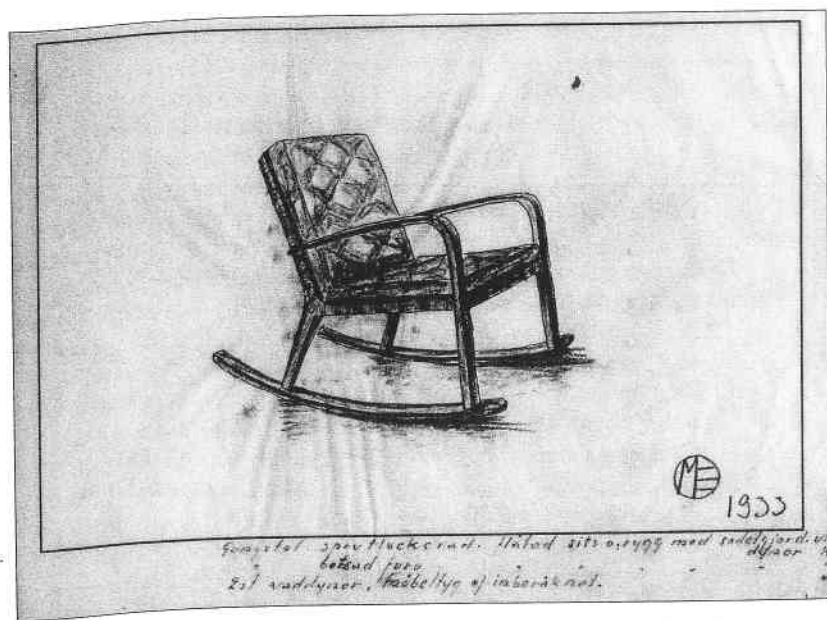


Fig. 9. Gungstol i sprutlackerad betsad furu med flätad sits och rygg med sadeljorddynor signerad ME, 1933.

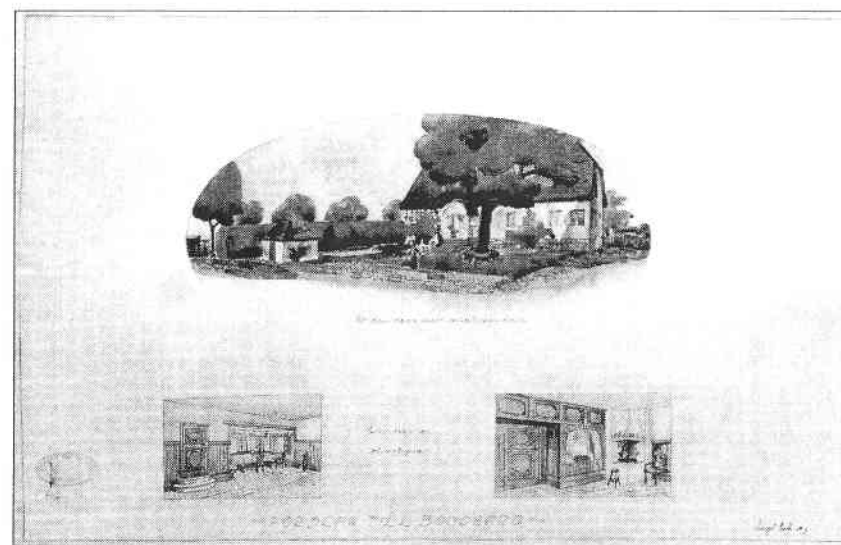


Fig. 10. Förslag till bondgård signerat Margit Hall, 1922.

Verksbeskrivningar

Eftersom jag inte funnit ritningarna till de villor och den utställningsbyggnad som Margit Hall ritade, beskriver jag istället de elevritningar hon gjorde under sin utbildning på Chalmers. Ritningsuppgifterna enligt programmet för husbyggnadsfackets 3:e årskurs bestod av att man som första uppgift skulle rita ett trähus, t.ex. arbetarebostad, mindre lanthus, godsmagasin eller klockstapel.⁶²⁰ Ritningarna skulle bestå av planer, sektioner, fasader, detaljer, perspektiv med tillhörande beskrivningar och kostnadsberäkningar. Professorn och arkitekten Hans Hedlund höll i undervisningen 6 timmar i veckan och studenterna skulle godkännas på 8 skissritningar per år. Som första uppgift ritade Hall ett förslag till en bondgård (Fig. 10-11). Ritningarna som inkluderar akvarellperspektiv över exteriören och interiören, visar ett bostadshus och en ladugård med stall som är samlade runt en gård. Bostadshusets huvudentré vetter in mot gården och kortsidan mot landsvägen. På ömse sidor om bostadshuset löper en häck mot landsvägen. Placeringen av byggnaderna syftade nog till att ge de boende en känsla av trygghet och idyll, som en egen liten skyddad värld. Bostadshusets huvudfasad har till vänster om ingången en spaljevåg för rosor. Bakom bostadshuset ligger en fruktträdgård och en kryddträdgård. Grunden in till gården flankeras av två träd. En smal gång leder in mot bostadens huvudingång mellan en liten damm och en gräsmatta där ett stort träd är planterat. Små stenmurar finns här och var. Både bostadshuset och ladugården har låga, branta, halvvalmade halmtak. Byggnaderna har brutna tak och smöspröjsade fönster. Huvudingångarna till bostadshuset och ladugården har rundbågeformat överstycken.

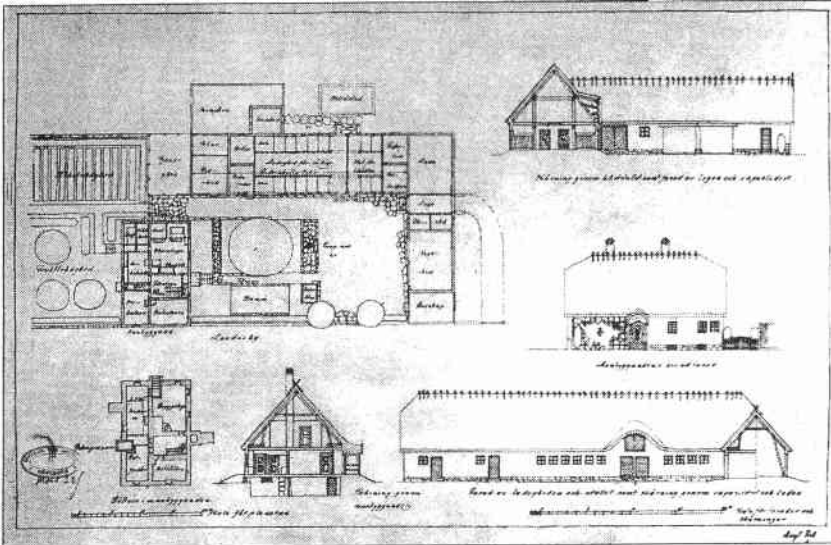


Fig. 11. Förslag till bondgård signerat Margit Hall, 1922.

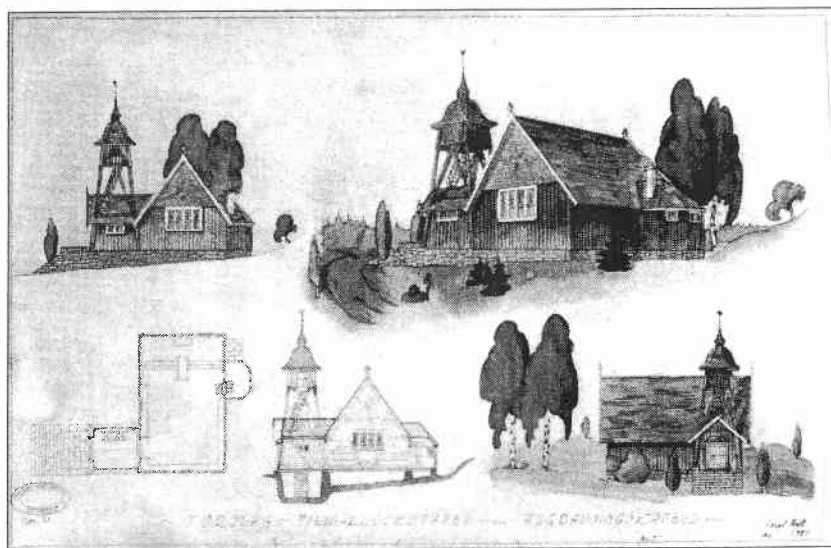


Fig. 12. Förslag till klockstapel och begravningskapell signerat Margit Hall, 1922.

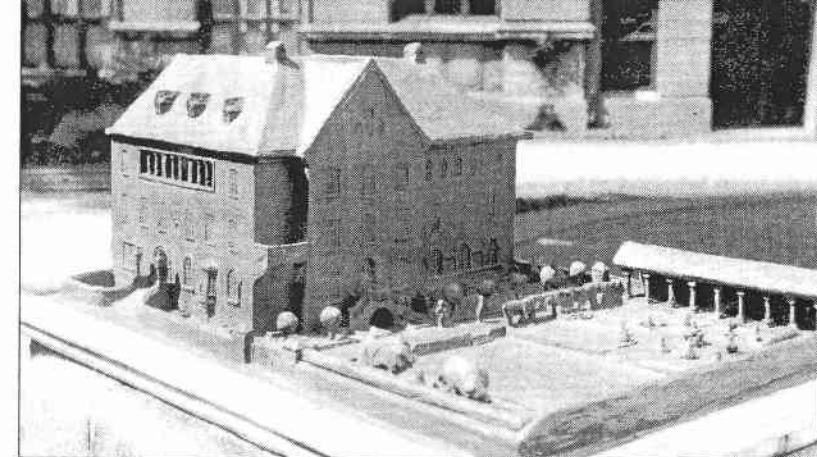


Fig. 13. Lermodell av föreningshus signerad Margit Hall, 1922.

Enligt programmets andra uppgift skulle man rita ett stenhus som antingen var fritt liggande eller som var ett inbyggt boningshus, skolorhus, affärshus, stationshus eller liknande. Som andra uppgift valde Hall att rita ett föreningshus. Hon utförde också en lermodell av byggnaden. (Fig. 13) Modellen visar en 3-vånings muromgärdad tegelbyggnad och en trädgård med en loggia vid bortsidan. En dubbeltrappa flankerad av två skulpturer leder ner till en terrassering och trädgården. Byggnaden har en vindsvåning med tre takkupor och ett brant tak. På kortsidan mot trädgården syns en balkong på andra våning. Eklunds fasadritning av byggnaden visar att den domineras av en tung portal, ett kolonettgalleri på tredje våningen och på första våningen ett burspråk vilande på en konsol. (Fig. 14) Portalen är placerad något till vänster om fasadens mitt och består av pardörrar i trä med järnbeslag med ett blyinfattat lunettfönster med spetsbågemonster ovanför. Portalomfattningen består av tre fristående kolonetter på vardera sida med enkla bladkapitäl. På trappans vardera sida finns två kolonetter med liknande bladkapitäl som håller upp två lyktor. Byggnaden vilar på släta stensocklar. Alla fönster är småspröjsade med synliga valvslagningar runtom. Kolonettgalleriet består av sex kolonetter med joniska kapitäl och dekorerade korintiska murpelare med tre kanellyrer vardera. Fönstret mellan portalen och burspråket är rundat upptill. [två halva solfjädersfönster] Mitt på byggnaden finns en medaljong infälld i valvslag som förmodligen visar föreningens symbol. De tre små runda ornamenten ser ut att ha små öglor som möjligtvis avsåg att användas för att hänga upp föreningens banderoll eller flagga i. Utformningen av föreningshusets andra våningsplan framgår av fig. 15. En lanternin släpper in ljus över delar av vestibulen och kapprummet.

Eklunds tidigast daterade ritning, förslaget till klockstapel och begravningskapell från 1921 har jugenddrag medan förslagsritningarna över bondgården och föreningshuset visar nationalromantiska former.⁶²¹

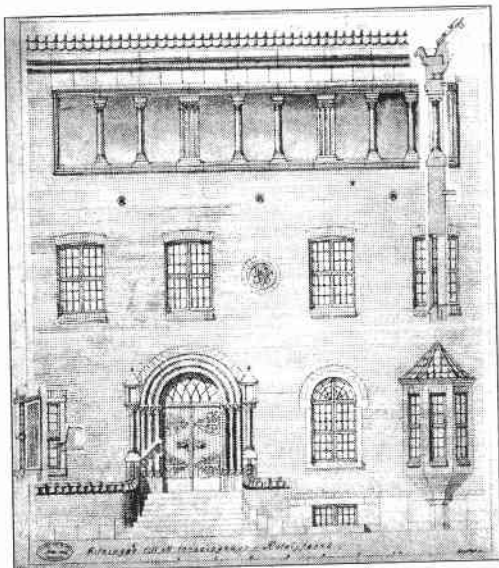


Fig. 14. Förslag till föreningshus signerat Margit Hall, 1922.

Margit Hall ritade främst möbler men även några bostäder och en utställningspaviljong. Hennes i förtid avbrutna arkitektgärning gör det vanskligt att analysera var den lilla produktionen hon hann med skulle ha utmynnat i. Att hon så tidigt i sin karriär ritade en offentlig byggnad utomlands, utställningspaviljongen i Riga, tyder emellertid på en djärvhet som jag tror hon hade återkommit till om karriären hade fått bli längre.

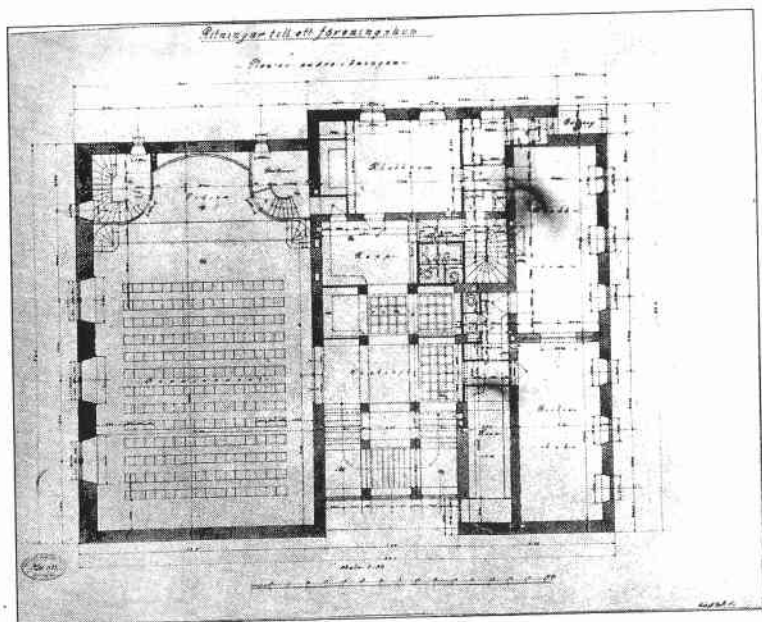


Fig. 15. Förslag till föreningshus, plan av andra våningen signerat Margit Hall, 1922.

Ingeborg Cruickshank g. Hammarskjöld g. Reiz (1909-1994)

Biografiska fakta

Ingeborg Fredrika Cruickshank föddes den 28/5 1909 och växte upp i Kungälv.⁶²² Föräldrarna var övermaskinist Fredrik William Cruickshank och Helga f. Hansson. Ingeborg Hammarskjöld-Reiz beskrev för Ulla Hårde:

När mina föräldrar gifte sig 1908, flyttade de in i en villa, som min far själv ritat och där min mamma i hans frånvaro hade sett till att allt blev byggt efter ritningarna... Hennes erfarenheter från det här kontrolluppdraget gjorde också, att hon visste, hur allt i huset var utfört, och ofta grep in och reparerade när så behövdes. Jag minns med vilken rädsla jag såg henne klättra ner i brunnen för att tina de frusna vattenrören med en bläslampa.⁶²³



Fig. 16. Foto av Ingeborg Hammarskjöld-Reiz, u.å., fotograf okänd.

Ingeborg Cruickshank gifte sig med civilingenjör Lars Hammarskjöld som arbetade på stadsbyggnadskontoret i Göteborg. Han avled efter en misslyckad operation 1937. Samma år flyttade hon från Göteborg till Lund och 1939 gifte hon om sig med professor Anders Reiz. Tillsammans fick de sonen Sebastian Reiz som blev professor även han. Ingeborg Hammarskjöld-Reiz avled 7/4 1994.

Yrkesbiografiska fakta

År 1925 tog Ingeborg Hammarskjöld-Reiz studentexamen vid privata gymnasiet Göteborgs Gymnasium för flickor (Sigrid Rudebecks skola). Efter studenten kompletterade hon med latin för att kunna ta akademisk examen vid humanistiska fakulteten.⁶²⁴ Hon ville bli arkeolog, så hösten 1928 skrev hon in sig på Göteborgs Högskola med avsikten att ta en fil.mag.⁶²⁵ Hon började läsa isländska för att senare kunna fortsätta med ämnena nordisk och klassisk arkeologi och konsthistoria. Men hon trivdes inte riktigt i högskolemiljön. Istället började hon på Chalmers arkitektutbildning 1928 och utexaminerades 1931.

Efter arkitektutbildningen läste hon bland annat konsthistoria för Axel Romdahl och 1931-1932 arbetade hon för riksantikvarien Sigurd Curman med uppmätningar och uppritningar av ett antal bohusländska kyrkor för verket *Sveriges kyrkor*. Parallellt med högskolestudierna arbetade hon mellan 1932-1937 med egna uppdrag och på olika arkitektkontor bland annat hos Ingrid Wallberg, Nils Ohlsson och på inrednings- och möbelarkitektfirman Boet.

- 602 Statistiken är sammanställd av uppgifter från: Chalmers Tekniska Högskola. Förvaltningen, DIIa:4-9 Allmänna Elevmatriklar 1907-1962. *Chalmers Centralarkiv*. Chalmers Tekniska Högskola. DIIc:8-22 Studiekort 1914-1943. *Göteborgs Landsarkiv*. Chalmers Tekniska Högskola. Förvaltningen, DIIc:23-79 Studiekort/matrikelkort 1944-1959. *Chalmers Centralarkiv*.
- 603 Uppgifterna är där inget annat anges hämtade från: Chalmers Tekniska Högskola. Förvaltningen, DIIa:4 Allmänna Elevmatriklar 1907-1921, s. 111 nr. 1747. *Chalmers Centralarkiv*: Chalmers Tekniska Högskola, EIII:31 Ansökningshandlingar 1919. *Landsarkivet i Göteborg*.
- 604 Brev från Inga Rådmark-Fridlizius till Helena Werner 2004-03-22 i författarens ägo. Rådmark-Fridlizius är Margit Eklunds halvkusin. Hon skriver: "Min farbror Harald bytte sitt efternamn Fridlizius till Hall vid hans resa till Ryssland 1896". På 1920-talet startade Harald Hall en agenturfirma i Riga. Jangfeldt, Bengt *Svenska vägar till S:t Petersburg. Kapitel ur historien om svenskarna vid Nevans stränder*. Wahlström & Widstrand, uo 1998 s. 224, 290. Vid tiden för Margits död bodde hennes mor Maria Hall på Marstalu iela 21 i Riga. Ragunda tingslags arkiv, FII:40 Bouppteckning nr. 17, s. 261-264, 1937. *Landsarkivet i Östersund*.
- 605 "Margit Eklund", *Göteborgs Handels- och Sjöfarts-tidning* nr 124, 1937-06-02. Hilding utbildade sig i Nürnberg i Tyskland och drev familjeföretaget "Firma P A Eklund Snickerifabrik" mellan 1924-1936. Firman hade grundats av hans farfar. Linde, Rolf *Berättelser om möbeltillverkningen och familjen Eklund i Oppåsen-Bispgården, tiden 1850-1950-tal*, Cop. 2002, s. 2-5. Ragunda tingslags arkiv, FII:40 Bouppteckning nr. 17, s. 261-264, 1937. *Landsarkivet i Östersund*.
- 606 Chalmers Tekniska Högskola, EIII:31 Ansökningshandlingar. *Landsarkivet i Göteborg*.
- 607 Ibid.
- 608 Hon är även avfotograferad i examenskatalogen *Chalmers Tekniska Institut. Högre avdelningens tredje årskurs H.-T. 1921-V.T. 1922*. Chalmeriana. *Chalmers Huvudbibliotek*.
- 609 Ragunda kommun. Möbelverkstaden i Bispgården, *Jamtli. Jämtlands Läns Museum*.
- 610 Göteborgs Högskola, DII:3 Terminskataloger, tryckta. *Landsarkivet i Göteborg*. *Göteborgs Högskolas Katalog Höstterminen 1922 [- ht 1925]*, Göteborg 1922. [- 1925]
- 611 Ibid.
- 612 Bodman, Gösta *Chalmers Tekniska Institut. Matrikel 1829-1929*, Göteborg 1929 s. 101. Till Chalmers 100-års jubileum 1929 skrev Gösta Bodman (1875-1960) en matrikel över alla studenter som dittills studerat vid skolan. I denna matrikel finns yrkesbiografiska uppgifter om Margit Hall. Liknande uppgifter återfinns också i Göteborgs Högskolas studentkårs porträttalbum från 1932. *Göteborgs Högskolas studentkår. 1921-1931. Porträttalbum*, Göteborg 1932 s. 72.
- 613 Anteckningar från telefonsamtal 2004-03-02 med arkitekt Håkan Lindqvist som arbetar på en avhandling om arkitekten Hans Hedlund.
- 614 Ragunda kommun. Möbelverkstaden i Bispgården, *Jamtli. Jämtlands Läns Museum*.
- 615 Bodman, 1929, s. 101.
- 616 Email från Zanda Redberga, Latvijas Muzeju Asociācija till Helena Werner 2005-09-13. Lettiska arkitekturmuseet har inte ritningarna och tror inte att de går att få tag på någon annanstans i Riga heller.
- 617 Margit Eklund f. Hall, E:I Korrespondens 1920-1931. *Region- och Stadsarkivet Göteborg*.

- 618 Ibid.
- 619 Linde, 2002, s. 2-5.
- 620 *Program för Chalmers Tekniska Institut 1919*, Göteborg 1919, s. 33, 35. Chalmeriana, *Chalmers huvudbibliotek*.
- 621 Linn, 2001, s. 65-66. Linn menar att beteckningen nationalromantisk inte innebär någon karaktärisering av arkitekturen och att stilen, när materialet är tegel, inte refererar tillbaka till någon svensk tradition. Enligt Linn är beteckningen materialrealistisk mer klagörande gällande tegelarkitekturen, då materialet och dess behandling är det som betonas.
- 622 Uppgifterna är där inget annat anges hämtade från: Chalmers Tekniska Högskola. Förvaltningen, DIIa:5 Allmänna Elevmatriklar 1921-1935, s. 59 nr. 937. *Chalmers Centralarkiv*. Chalmers Tekniska Högskola, EIII:46 Ansökningshandlingar. *Landsarkivet i Göteborg*.
- 623 Arkitekt SAR Ingeborg Hammarskjöld-Reiz, F3:17:1 Opublicerat manus av Ulla Härde som till stora delar omarbetats av Ingeborg Hammarskjöld-Reiz, u.å. *Landsarkivet i Lund*.
- 624 Uppgifterna är i fortsättningen av kapitlet där inget annat anges hämtade från Arkitekt SAR Ingeborg Hammarskjöld-Reiz, F3:17:4 PM som svar på Eva Rudbergs brev till Ingeborg Hammarskjöld-Reiz av den 15 november 1982. *Landsarkivet i Lund*. Opublicerade delar av Eva Rudbergs brevtintervju med Ingeborg Hammarskjöld-Reiz: *I Kvinnor som banade väg* som gavs ut av Byggnadsrådet 1992. Där publicerades några brev av Hammarskjöld-Reiz som hon själv valt ut som ett porträtt av sitt liv och verk liksom en av henne själv uppgjord lista på uppdrag/verk/ritade byggnader. I boken fanns också kortfattade kommentarer av arkitekt Marianne Dahlbäck om Hammarskjöld-Reiz livsverk inkluderande foton och ritningar av hennes byggnad Internationella Studenthemmet i Lund. Hammarskjöld-Reiz, Ingeborg "Ingeborg Hammarskjöld-Reiz", *Kvinnor som banade väg. Porträtt av arkitekter*, (Red. G. Lundahl), Statens råd för byggnadsforskning, Stockholm, 1992 s. 70; Rudberg, Eva "Kvinnor blir arkitekter (2)", *Arkitektur* nr 3, 1983, s. 29-30; *Arkitekt SAR Ingeborg Hammarskjöld-Reiz*, F3:19. *Landsarkivet i Lund*: Ryding, Otto "Arkitekt på arkiv", *Gamla Lund- Nytt* 1995:1, s. 1-2; Historiken från arkivförteckningen över Arkitekt SAR Ingeborg Hammarskjöld-Reiz arkiv på *Landsarkivet i Lund*. Arkitekt SAR Ingeborg Hammarskjöld-Reiz, F3:17:1 Opublicerat manus av Ulla Härde som till stora delar omarbetats av Ingeborg Hammarskjöld-Reiz, u.å. *Landsarkivet i Lund*.
- 625 Göteborgs Högskola, DII:3 Terminskataloger, tryckta. *Landsarkivet i Göteborg*.
- 626 Arkitekt SAR Ingeborg Hammarskjöld-Reiz, F3:17:1 Opublicerat manus av Ulla Härde som till stora delar omarbetats av Ingeborg Hammarskjöld-Reiz, u.å. *Landsarkivet i Lund*.
- 627 Arkitekt SAR Ingeborg Hammarskjöld-Reiz, F3:17:1 Opublicerat manus av Ulla Härde som till stora delar omarbetats av Ingeborg Hammarskjöld-Reiz, u.å. *Landsarkivet i Lund*.
- 628 Hammarskjöld-Reiz, 1992, s. 68.
- 629 Arkitekt SAR Ingeborg Hammarskjöld-Reiz, F3:17:1 Opublicerat manus av Ulla Härde som till stora delar omarbetats av Ingeborg Hammarskjöld-Reiz, u.å. *Landsarkivet i Lund*.
- 630 Ryding, 1995:1, s. 1-2.
- 631 Arkitekt SAR Ingeborg Hammarskjöld-Reiz, F3:17:1 Opublicerat manus av Ulla Härde som till stora delar omarbetats av Ingeborg Hammarskjöld-Reiz, u.å. *Landsarkivet i Lund*. "Redan 1938 var hon klar med detaljplan och ritningar till det första