

BROGÅRDS TEGELBRUK

Upplands-Bro kommun



**Antikvarisk konsekvensbeskrivning
avseende torkladan**

BROGÅRDS TEGELBRUK

Upplands-Bro kommun

Antikvarisk konsekvensbeskrivning avseende torkladan

Datum: 2009-03 -27

Beställare:

KF Fastigheter genom Jan Eriksson

Wenanders

Grevgatan 28

114 53 Stockholm

Tel:+46 70 614 14 55

Upprättad av:

Vicki Wenander, personcertifierad som sakkunnig för kulturvärden enligt KULI

Omslagsfoton:

Bottenplanets ena sidoskepp

Vinden ovanför bottenplanets stora utrymme

Fasaden mot Mälaren

Där bildkälla ej anges är fotografierna tagna av Vicki Wenander.



INNEHÅLL

| | |
|--|----|
| INLEDNING | 4 |
| Bakgrund | 4 |
| Omfattning och innehåll | 4 |
| Konsekvensbeskrivningens användningsområde | 4 |
| Mer information om tegelbruket och om Brogård..... | 4 |
| LAGAR OCH BESTÄMMELSER | 5 |
| Kommunala instrument..... | 5 |
| Riksintresse enligt Miljöbalken..... | 5 |
| Torkladans höga kulturvärde | 6 |
| TORKLADANS NUVARANDE UTSEENDE | 7 |
| Exteriör | 7 |
| Interiör | 7 |
| RIVA ELLER BEVARA..... | 8 |
| Kulturmiljövårdens grundinställning | 8 |
| Vad tål torkladan, rent antikvariskt | 8 |
| Fördelar med bevarande, utifrån ett kulturmiljövårdande perspektiv | 9 |
| Fördelar med bevarande, utifrån ett projektperspektiv | 9 |
| ETT EXEMPEL PÅ BEVARANDE MED NY FUNKTION..... | 10 |
| Lagerhuset i Eslöv | 10 |
| KÄLLOR | 14 |
| Otryckta källor..... | 14 |



INLEDNING

Bakgrund

Denna antikvariska konsekvensbeskrivning behandlar, utifrån ett kulturvårdande perspektiv, för- och nackdelar med ett bevarande respektive en rivning av torkladan på Brogårds tegelbruk.

Konsekvensbeskrivningen har utförts på uppdrag av fastighetsägaren KF Fastigheter och utgör en fristående utredning. Handlingen är upprättad under mars månad 2009 och grundar sig på platsbesök på tegelbruket och i torkladan, på gällande lagstiftning och på tidigare uppräta inventeringar och kulturhistoriska utredningar samt på arkiv- och litteraturstudier.

Omfattning och innehåll

Konsekvensbeskrivningen, som omfattar tegelbrukets torklada, belyser, utifrån ett kulturhistoriskt perspektiv, för- respektive nackdelar vid bevarande eller rivning av torkladan.

Det område som i konsekvensbeskrivningen benämns som Tegelhagen består av en sammanslagning av flera mindre enheter, bestående av den del som sedan länge benämnts Tegelhagen, Brogårds tegelbruk och en skogsbevuxen markkremsa som sträcker sig norrut, via Husbytorp, upp till Ginlögs väg. När namnet Tegelhagen används i denna handling åsyftas detta sammanslagna område.

Konsekvensbeskrivningens användningsområde

Konsekvensbeskrivningen är tänkt att fungera som en del av beslutsunderlaget vid upprättandet av en detaljplan för området Tegelhagen inom riksintresset Bro. Syftet med detaljplanen är att den ska reglera ett framtida bebyggande av Tegelhagen.

Mer information om tegelbruket och om Brogård

För mer information om tegelbruket och om Brogård hänvisas till källorna i källförteckningen. Detsamma gäller för ett mer utförligt bildmaterial.



LAGAR OCH BESTÄMMELSER

Kommunala instrument

Det finns ingen detaljplan upprättad för området, med tegelbruket och torkladan omnämns i Upplands-Bros översiktsplan från 1990 och i kommunens fördjupade kulturmiljöprogram från 1999-2000.

Riksintresse enligt Miljöbalken

Området Tegelhagen ligger inom riksintresset Bro och skyddas därmed i enlighet med Miljöbalken.

Ett riksintresse för kulturmiljövården består av en kulturmiljö som är unik eller speciell i en region, riket eller internationellt sett. Riksintresset ska representera hela landets historia, allt från förhistorisk tid fram till nutid. Kulturmiljöer av riksintresse ska visa hur människan utnyttjat tillgängliga naturresurser, samhällets utveckling, näringsliv, sociala villkor, byggnadsskick och olika estetiska ideal m.m.

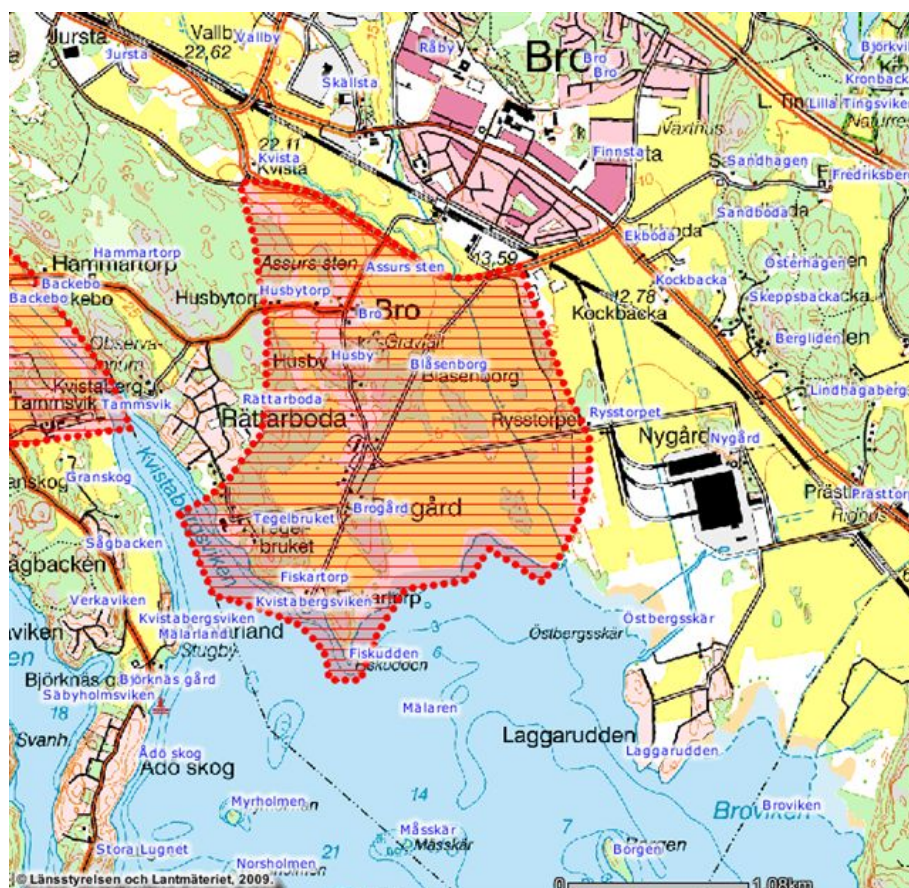


Illustration av gränserna för Riksintresset Bro. Källa: länsstyrelsen i Stockholms län



Riksintresseområdet Bro har pekats ut av Riksantikvarieämbetet, och uttrycket för riksintresset beskrivs som:

”Den idag övergivna Husby by, som visar på områdets centrala funktion redan under järnåldern. Assurstenens runristning och Assurs hög bland storhögarna på det stora gravfältet strax söder om kyrkan, vilka vittnar om en vikingatida stormannagård. Bro sockenkyrka med äldsta delar från 1100-talet. Brogårds säteri som bildades vid mitten av 1500-talet, med nuvarande huvudbyggnad från 1888, fyra 1700-talsflyglar, park och långa alléer, en mängd ekonomibygnader, arbetarbostäder och torp samt ångbåtsbrygga och tegelbruk som varit i drift in i sen tid. Det storskaliga odlingslandskapet med stora arealer som skapats genom invallningar på 1940-talet.”

Torkladans höga kulturvärde

Bro tegelbruk och dess kulturvärde omnämns i flera kulturhistoriska dokumentationer och utredningar, bland annat i Upplands-Bros översiktsplan och fördjupade kulturmiljöprogram samt i riksintressebeskrivningen för Bro. Torkladans (och bruksmiljöns) kulturhistoriska värde beskrivs också utförligt i den antikvariska förundersökning som 2008 upprättats av Stockholms byggnadsantikvarier AB.

Det råder ingen tvekan om att torkladan innehar ett högt kulturhistoriskt värde. Torkladan hade en central roll i tegelproduktionen och den stora byggnaden ligger än idag i blickfånget, både från vattnet och från land när man närmar sig det före detta tegelbruket.



TORKLADANS NUVARANDE UTSEENDE

Exteriör

Dagens torklada består av flera byggnadskroppar, där den ursprungliga torkladan delvis är inbyggd bakom sekundära skärmtak och tillbyggnader. När dessa tillägg tillkommit är oklart, men några av dem har troligtvis uppförts för att tillgodose tegelproduktionens behov, medan andra tillkommit efter att tegelbruket lagts ner. Nedan beskrivs endast själva centralkroppen.

Bakom de sekundära tillbyggnaderna syns i den ursprungliga fasaden fortfarande de vädringsluckor och inlastningsportar som varit betydelsefulla för teglets torkningsprocess. Byggnaden har ett eftersatt underhåll, men skadebilden bedöms inte som alarmerande.

Interiör

Interiört är det lätt att utläsa byggnadens tidigare funktion som torklada, även om det finns flera senare tillägg, bland annat en travers och inbyggda "rum i rummet". Bottenvåningen har fortfarande kvar sin stora, volumiösa torkrum, som skapar en sakral upplevelse. Rummet upptar hela bottenvåningen och det var här man staplade det nyslagna teglet för torkning och därefter bränning.

Även inomhus är ventilationsöppningar och inlastningsportar synliga. Detsamma gäller för den intressanta väggkonstruktionen, som består av en modifierad korsvirkeskonstruktion, där fyllningarna består av bränt tegel, med största sannolikhet producerat på platsen. Det finns skador i de bärande virkesdelarna, men de synliga konstruktionerna gör det enkelt att byta ut och/eller reparera skadade delar.

Takkonstruktionen ovanför det stora öppna torkrummet är både intressant och vacker samt tycks vara i gott skick. Däremot är både kvalitén och statusen på den förhöjda delen mot väster i ett sämre skick. Med tanke på materialvalen, där väggarna är utfyllda med ett modernt tegel och takkonstruktionen tycks underdimensionerad, är denna del troligtvis tillbyggd. I denna del av vindsvåningen finns också en stor mängd fågelträck, liksom levande och döda fåglar.



RIVA ELLER BEVARA

Kulturmiljövårdens grundinställning

Med tanke på torkladans kulturhistoriska värde och betydelse för kulturarvet Brogård som helhet, är det en självklarhet att, utifrån kulmiljövårdens perspektiv, i första hand utreda ett bevarande av byggnaden. Först om det visar sig fullständigt omöjligt att bevara byggnaden, kan rivning anses vara ett alternativ. Därför måste ett bevarande utredas och belysas.

Vad tål torkladan, rent antikvariskt



Tegelbruket och torkladan på en flygbild från 1949. Bilden är hämtad ur AKT Landskaps kulturhistoriska utredning.

Dagens torklada är en modifierad version av hur den en gång sett ut. Byggnaden har både byggts om och till på flera sätt. Åtminstone några av förändringarna har skett efter att tegelbruket lades ner, vilket innebär att de kan ses som mindre värdefulla utifrån ett kulturhistoriskt perspektiv. Dessutom går flera av förändringarna stick i stäv med byggnadens kulturvärden och karaktärsdrag. Detsamma gäller för omgivningen närmast byggnaden.

Torkladan är mycket betydelsefull för förståelsen av att det legat ett tegelbruk på platsen och att detta varit en betydelsefull del av Brogård. Däremot tål torkladan, utifrån ett kulturhistoriskt perspektiv, relativt omfattande ombyggnader och förändringar, om dessa sker utifrån byggnadens egna förutsättningar och kulturvärden. En flyttning av torkladan till en annan plats på området är dock inte ett alternativ som förordas. Möjligen kan en flyttning med ett tiotal meter i någon riktning vara möjlig.

Vid en eventuell ombyggnad av torkladan, där den anpassas till nya funktioner, bör därför byggnadens karaktärsdrag och kulturhistoriskt värdefulla byggnadsdetaljer fastslås i ett tidigt skede. Den beskrivningen ska därefter fungera som en av flera förutsättningar vid såväl projektering som entreprenad.



Fördelar med bevarande, utifrån ett kulturmiljövårdande perspektiv

Nedan följer en SWOT-analys av vad ett bevarande av torkladan skulle innebära utifrån kulturmiljövårdens perspektiv.

Styrka: Med en varsam ombyggnad av torkladan skulle Brogårds tegelbruks historia fortsätta att synliggöras för framtida generationer. Förståelsen för var tegelbruket legat skulle bibehållas och det gäller i viss mån även kunskapen om hur bruket fungerat. Kulturmiljön skulle behållas, samtidigt som nya årsringar läggs till det som redan finns.

Svaghet: Utifrån kulturmiljövårdens perspektiv finns inga egenliga svagheter med ett bevarande.

Möjlighet: Med lämpliga funktioner i torkladan och en välbalanserad sammanvägning av nytt och gammalt, kan Tegelhagen bli ett förebildligt exempel för hur en gammal industrimiljö kan konverteras till att bli en del av ett bostadsområde, samtidigt som kulturvärdena bibehålls.

Hot: Om ombyggnaden av torkladan och den närmaste omgivningen sker på ett ovarsamt sätt och därmed förvanskas, kan dess kulturvärde trots allt gå förlorade.

Fördelar med bevarande, utifrån ett projektperspektiv

Nedan görs en SWOT-analys av vad ett bevarande av torkladan skulle innebära utifrån ett projektperspektiv.

Styrka: Genom att bevara torkladan och infoga den i en ny bebyggelse, utgår man från tegelbrukets kulturvärden, vilket innebär att man lättare får kulturmiljövårdens representanter med sig. Det skulle i sin tur ge ett smidigare samarbete med kulturmiljövårdens myndigheter, vilket troligtvis medför kortare planerings- och projekteringstid samt ger goodwill till projektet. Dessutom kan ett tillvaratagande av den befintliga bebyggelsen ge en intressant bebyggelsemiljö, som lockar intressenter till platsen.

Svaghet: Bibehållandet av torkladan begränsar möjligheterna att uppföra andra byggnader på just denna plats.

Möjlighet: Med lämpliga funktioner i torkladan och en välbalanserad sammanvägning av nytt och gammalt, kan Tegelhagen bli ett omtalat, intressant och eftertraktat bostadsområde.

Hot: Ett bevarande av torkladan utifrån dess egna kulturvärden *kan* komma att medföra större kostnader än man annars skulle få och det kan bli svårt att fylla byggnaden med lämpliga funktioner. (Detta bör givetvis utredas i ett tidigt skede.)



ETT EXEMPEL PÅ BEVARANDE MED NY FUNKTION

Lagerhuset i Eslöv



Lagerhuset i Eslöv under uppförandet på 1910-talet. Källa: www.lagerhuset.nu

Ett exempel på en byggnad som stod inför ett liknande öde som torkladan var fram tills för ett par år sedan lagerhuset i Eslöv. Liksom torkladan är lagerhuset en större träbyggnad från början av 1900-talet, med höga kulturvärden, men som stått utan användning under längre tid. Byggnadens enda innevånare, sedan decennierna tillbaka, var levande och döda duvor.

Debatten om lagerhusets framtid gick hög under flera år, men till slut kom huset att byggas om till bostäder, detta trots byggnadens till synes dåliga skick och att den 31 meter höga byggnaden var uppförd av trä. Sedan något år tillbaka fungerar lagerhuset som flerbostadshus. För mer information om lagerhuset i Eslöv, besök www.lagerhuset.nu.

Utifrån kulturmiljövårdens synvinkel kan man diskutera delar av detaljutförandet när det gäller detta projekt, men själva idén att återanvända den gamla industribyggnaden för ett modernt ändamål, är värd att inspireras av även i andra sammanhang. Genom att bibehålla byggnadsvolymen och utgå från byggnadens kulturvärden, har det gemensamma minnet om dess existens och funktion bibehållits, liksom dess volym i stadsbilden.





Lagerhuset i Eslöv före ombyggnaden. Källa: www.lagerhuset.nu



Lagerhuset i Eslöv efter ombyggnaden. Källa: www.lagerhuset.nu





Foto från byggarbetsplatsen när lagerhuset i Eslöv, uppfört på 1910-talet, byggdes om till bostäder under 2000-talet. Källa: www.lagerhuset.nu





Lagerhusets interiör före ombyggnad, men efter en ordentlig rengöring. Källa: www.lagerhuset.nu



Arkitekterna Krook & Tjäders skiss av hus bostäderna i Lagerhuset skulle se ut. Källa: www.lagerhuset.nu



KÄLLOR

Otryckta källor

Antikvarisk förundersökning, Brogårds tegelbruk, Upplands-Bro. Upprättad av 2008 av Stockholms Byggnadsantikvarier AB.

Att anlägga en golfbana i ett riksintresse för kulturmiljövården - Arkeologisk utredning, Brogård, Bro socken, Upplands-Bro kommun, del II. Upprättad 2004 av ArkeoDok.

Bebyggelsehistoriks utredning av Brogård 1:84, Bro socken, Upplands-Bro kommun, rapport 2001:8. Upprättad 2001 av Stockholms läns museum.

Kulturhistorisk utredning för området Tegelhagen i Bro, Upplands-Bro kommun. Odaterad utredning upprättad av AKT Landskap.

Ur inventering av Brogård 2001 av Stockholms läns museum. Sammanställd 2007 av Upplands-Bro Kulturhistoriska Forskningsinstitut.

Översiktlig geoteknisk kartering. Upprättad 2008 av Ulf Johnson Geo AB.

www.lagerhuset.nu: Material om lagerhuset i Eslöv.

www.notisum.se/rnp/sls/lag/19980808.htm: Miljöbalken.

www.lansmuseum.a.se: Riksintressebeskrivningen för Bro.

