

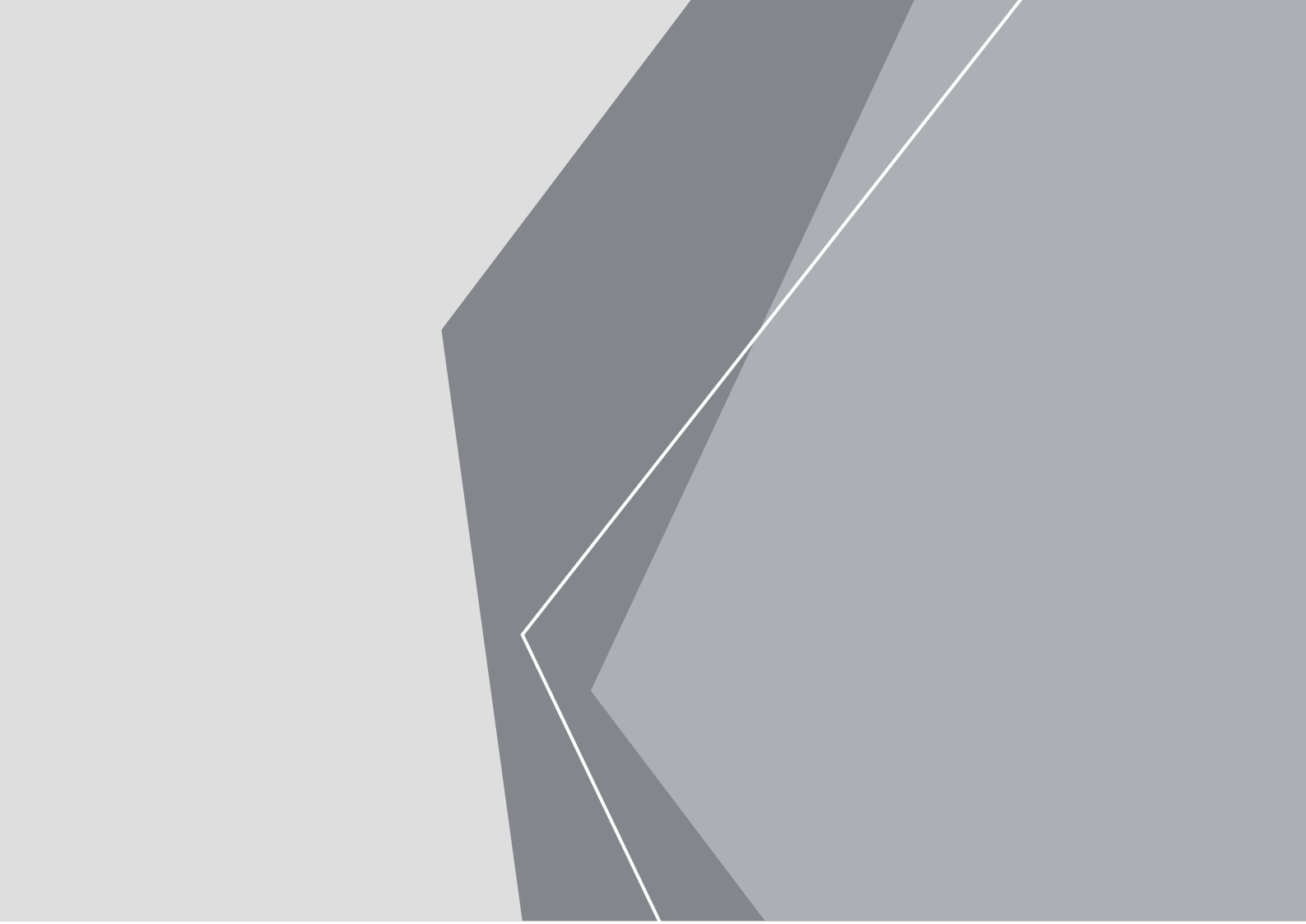
Les trois piliers
de la durabilité

Economie

Social

Environnement

**RAPPORT 2014
SUR LA RESPONSABILITE
SOCIÉTALE ET
ENVIRONNEMENTALE
DE L'ENTREPRISE**



Le présent document constitue le sixième rapport annuel de responsabilité sociétale et environnementale de MBDA. Ce rapport porte sur l'année civile 2014. Le rapport précédent portait sur l'année civile 2013.

Ce document a été élaboré suivant la méthode globale correspondant à la GRI 4 (Global Reporting Initiative), le but étant d'adopter progressivement cette norme et d'améliorer la qualité et l'étendue des données fournies dans le rapport.

L'étendue et la teneur du rapport ont été choisies en vue de recueillir et de présenter des informations utiles pour la Direction de MBDA et les parties prenantes, afin d'évaluer les risques et les opportunités, d'établir les priorités et de prendre des décisions adéquates.

Copyright

Le présent document et les informations qu'il contient sont la propriété de MBDA et ne peuvent être divulgués ni reproduits sans l'autorisation de MBDA.
© MBDA 2015.

Report établi et publié par John Head

Les éventuels commentaires et questions sont à transmettre par e-mail à l'adresse suivante : john.head@mbda-systems.com



SOMMAIRE

MBDA en Bref

Que représente la RSE pour MBDA ?	2
Qui est MBDA ?	2
Le message du CEO	3
Les 4 dimensions de notre stratégie	3
Le message du Directeur financier Groupe	4
L'organisation de MBDA	5
Gouvernance	6
Notre mobilisation	7
Les sites de MBDA	8
La gamme de produits de MBDA	9
Durabilité	10
Notre vision	11
Le pilier économique	12-16
Le pilier social	17-20
Le pilier environnemental	21-23
Les faits marquants de 2014	24-25

QUE REPRÉSENTE LA RSE POUR MBDA ?

La Responsabilité Sociétale et Environnementale (RSE) de l'entreprise est définie comme le principe selon lequel l'entreprise assume la responsabilité de ses activités et de ses valeurs en tenant compte, dans ses politiques et ses actions, des intérêts de l'ensemble de ses actionnaires, de ses clients et de ses employés, de la collectivité et de l'environnement. La RSE repose sur les trois piliers (Economique, Social et Environnemental) qui garantissent la durabilité de l'entreprise. C'est autour de ces trois piliers, et de leurs éléments constitutifs, que s'articule l'ensemble des informations fournies dans le présent rapport.

Application de la RSE

A l'entreprise

La Responsabilité Sociétale et Environnementale de l'entreprise correspond à l'engagement continu de notre entreprise à respecter les règles d'éthique, y compris dans le cadre de ses actions, ses activités, ses produits et ses services. Dans cet esprit, nous travaillons très activement sur les trois piliers de la durabilité, tels que le développement économique, tout en intégrant des préoccupations d'ordre social et environnemental à nos stratégies fondamentales et à nos activités opérationnelles et commerciales.

Aux collectivités locales

La société MBDA est aussi intégrée au tissu industriel et social des collectivités où elle possède des bureaux et des usines. Nous devons donc veiller à ce que nos actions bénéficient d'une manière ou d'une autre à ces collectivités.

A nos actionnaires

Nous sommes chaque jour confrontés à la nécessité d'assumer pleinement la responsabilité de nos actions, tant vis-à-vis de nos actionnaires que des parties prenantes, telles que les clients, les législateurs, les banques, les organismes de réglementation, les fournisseurs, les pouvoirs publics et la société en général.

C'est précisément parce que nous reconnaissons cette responsabilité globale, chez MBDA, que nous intégrons systématiquement les exigences de ces trois piliers de la durabilité à nos structures et à la façon dont nous menons nos affaires.

Qui est MBDA ?

MBDA est une société spécialisée dans l'étude et la fabrication de systèmes et la fourniture de services dans le domaine de la défense.

Les activités et les programmes que nous menons sont tous commandités ou sponsorisés par des gouvernements, dans le cadre de contrats solides, et notre rôle consiste à fournir aux forces armées des équipements qui leur permettront d'assurer la défense de nos pays.

Nous nous engageons, vis-à-vis de ces clients, à répondre à leurs besoins (produits, services, installations et équipements techniques) d'une manière qui leur garantira toute la rentabilité voulue, tout au long du cycle de vie de ce que nous leur livrons, tout en nous efforçant de minimiser les effets néfastes que nos produits ou services pourraient avoir sur l'environnement et sur la société en général.

Lorsque nos équipements arrivent en fin de vie, nous engageons des programmes de démilitarisation qui consistent à démanteler les équipements et à récupérer les matières premières, pour remettre systématiquement tous les éléments dans la boucle de production. Les matières premières qui ne peuvent pas être recyclées sont éliminées suivant des solutions acceptables, à la fois dans le respect des exigences du client et de manière à minimiser, là encore, tout effet néfaste sur l'environnement et sur la société en général.

Avec plus de 90 forces armées clientes dans le monde, MBDA est un des leaders mondiaux des missiles et systèmes de missiles. MBDA est la seule société européenne capable de concevoir et de produire des missiles et systèmes de missiles pour répondre à toute la gamme des besoins opérationnels présents et futurs des trois armes (terre, marine et air). Au total, le groupe propose une gamme de 45 systèmes de missiles et de contremesures en service opérationnel et plus de 15 autres en développement.

Nous sommes heureux de vous présenter ce sixième rapport de responsabilité sociale et environnementale de MBDA.

Ce document doit vous permettre de mesurer ce qu'a été la progression de la société par rapport aux différents objectifs mesurables qu'elle s'est fixée, autour des trois piliers de la durabilité (Economique, Social et Environnemental). Il montre également pourquoi cette progression va bien dans le sens des objectifs, ambitieux et plus globaux, que nous voulons atteindre à l'horizon 2020.

Pour cette nouvelle édition, j'ai néanmoins souhaité que l'accent soit mis avant tout sur un exemple représentatif des chantiers plus méconnus que nous avons ouverts et sur lesquels nous continuerons de travailler en 2015.

Notre vision commune, pour l'ensemble de MBDA, consiste à établir et maintenir un environnement sain, dans lequel chacun puisse réaliser ses aspirations professionnelles, et à rechercher systématiquement le bien-être des employés. Le caractère européen de notre société nous impose de respecter la législation nationale de chacun de nos pays, en matière d'hygiène de santé et sécurité. Cet impératif ne nous a cependant pas empêché de lancer différentes actions visant à faire le point sur la façon dont chacune de nos entités nationales appréhende et gère la question du bien-être des employés, actions que nous allons encore affiner au cours des prochains mois. Le but est de relever les meilleures pratiques dans ces domaines et de les regrouper dans un ensemble de processus standardisés, au niveau Groupe.

Autour de ce thème, et pour démontrer notre engagement à être et rester une entreprise responsable, le comité exécutif s'est fixé des objectifs personnels en lien avec notre engagement sur la responsabilité sociale de l'entreprise, pour parvenir à impliquer pleinement nos employés sur la question de l'hygiène et de la sécurité. A titre d'exemple, une directive a été établie, qui impose à certains hauts dirigeants de suivre des formations Hygiène et Sécurité afin de rafraîchir et d'étendre leurs connaissances dans ce domaine si important pour l'entreprise.

Au plan environnemental, et alors que nous étendons notre emprise industrielle, j'ai demandé à nos équipes en charge de la gestion des installations et de l'environnement non seulement de travailler sur l'efficacité de nos bâtiments, mais aussi d'étudier les différentes solutions qui nous permettraient de réduire notre impact sur l'environnement naturel et de favoriser la biodiversité sur les terres que nous occupons.

Au plan social, nous continuons à soutenir et aider des organisations et autres associations caritatives qui œuvrent dans les zones géographiques et au sein des collectivités locales où nous sommes présents. Travaillant nous-mêmes dans un secteur qui nous impose de suivre continuellement les progrès technologiques, nous croyons qu'il est important d'éveiller les jeunes à l'intérêt que représentent les technologies industrielles et de les leur faire apprécier à leur juste valeur, ce que nous nous efforçons de faire à travers des partenariats avec des services locaux en charge de l'éducation et avec des établissements d'enseignement, pour parvenir, nous l'espérons, à ce qu'un certain nombre de jeunes enfants d'aujourd'hui soient autant d'ingénieurs demain.

J'espère que ces grandes lignes ont pu vous donner un bon aperçu de la diversité des implications de notre responsabilité sociétale, mais aussi du fait que nous prenons certains des aspects moins tangibles de cette responsabilité tout aussi au sérieux que les dimensions qui sont plus connues et plus concrètement mesurables.

Enfin, j'espère vivement que la lecture de ce rapport vous intéressera et qu'elle vous incitera avec moi à viser encore et toujours l'excellence en ce domaine, qui comme d'autres est un réel indicateur global des bonnes pratiques de l'entreprise.



LES 4 DIMENSIONS DE NOTRE STRATÉGIE

Un champion européen

- Consolider notre part de marché et obtenir de nouveaux programmes
- Développer une relation de partenariat avec nos clients
- Promouvoir la coopération en Europe
- Piloter la consolidation européenne

Un champion européen

- Développer nos ventes à l'export
- Développer notre présence locale

Un acteur mondial : portefeuille de produits

- Conforter la présence de MBDA dans l'ensemble des secteurs des missiles et systèmes de missiles

Excellence opérationnelle

- Développer encore et toujours notre leadership technologique et notre culture de l'innovation


Antoine Bouvier
CEO de MBDA

LE MESSAGE DU DIRECTEUR FINANCIER GROUPE



Peter Bols
Directeur Financier Groupe

La poursuite de nos objectifs en matière de responsabilité sociétale et environnementale participe de la nécessité d'assurer la pérennité de notre société sur le long terme et de notre volonté de répondre aux différentes attentes de nos parties prenantes. L'équation est simple : nous devons mener et gérer nos activités en conformité avec les réglementations, avec justesse et dans le respect de notre code d'éthique, auquel je contribue moi-même et dont j'assume le suivi, en tant que coprésident du comité d'éthique des affaires.

La direction Finance joue un rôle déterminant dans la réalisation des objectifs de la société, par le travail de mobilisation et de stimulation qu'elle doit assurer pour permettre à MBDA de conserver sa compétitivité sur le marché, mais aussi par la recherche de la meilleure rentabilité pour nos clients et par le respect de nos engagements contractuels. La Finance veille à la solidité de la gouvernance financière de l'entreprise, en maintenant des processus suffisamment robustes et un environnement de contrôle efficace, pour permettre entre autres d'établir des rapports à la fois clairs, transparents et conformes sur la performance de l'entreprise, au bénéfice de toutes les parties prenantes. La direction IM joue elle aussi un rôle clé, en assurant la pertinence, la cohérence et la protection des outils, des applications et des réseaux de gestion de l'information dans l'ensemble de la société.

Performance financière

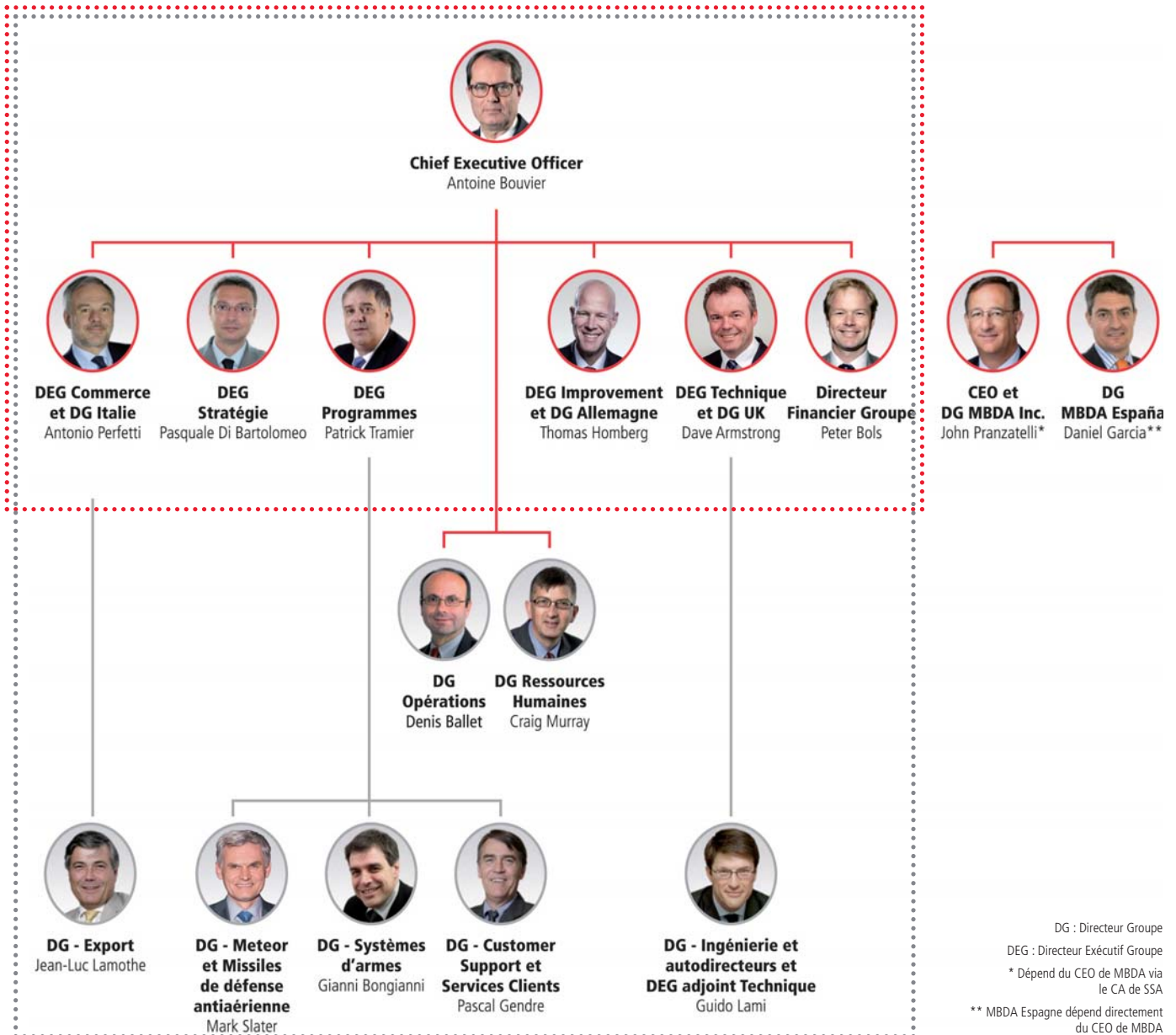
Comme cela était prévu, les ventes de MBDA - qui sont le reflet des livraisons et de l'avancement des contrats existants avec les clients, ont marqué en 2014 un certain recul, mais l'année 2015 devrait les voir retrouver les niveaux de 2013.

Le carnet de commandes de MBDA, qui est un indicateur de l'acquisition de nouveaux clients, a quant à lui grossi, et ce à la fois en 2013 et en 2014, grâce à l'augmentation des prises de commandes à l'export, ce qui a pour effet de renforcer à la fois la confiance vis-à-vis de nos performances internationales et la durabilité de la société à long terme.

EN Md€	2012	2013	2014
Ventes	3,0	2,8	2,4
Commandes	2,3	4,0	4,1
Carnet de commandes	9,8	10,8	12,6

DEVELOPPEMENT ET ANIMATION DE NOTRE RESPONSABILITE SOCIETALE

L'ORGANISATION DE MBDA



Le comité exécutif

Le comité exécutif a reçu délégation du conseil d'administration de MBDA pour gérer la société. Il est présidé par le Chief Executive Officer de MBDA. Tous ses membres ont égalité de rang et dépendent directement du CEO. Le comité exécutif est l'organe décisionnaire de l'entreprise pour toutes les questions importantes concernant la gestion de MBDA. Sa mission première consiste à garantir une coordination productive entre ses membres, en particulier autour des problématiques les plus complexes et les plus sensibles devant être traitées par la société. Les membres du comité exécutif sont nommés par le CEO, avec l'approbation du conseil d'administration de MBDA.

Le comité de direction

Le comité de direction est l'organe de coordination et de gestion de l'information de MBDA. Son rôle consiste notamment à aider le comité exécutif à remplir sa mission, et à assurer toute la coordination et l'échange d'informations nécessaires entre ses membres, en particulier pour tout ce qui concerne les processus et l'organisation. Les membres du comité de direction sont nommés par le CEO, avec information au conseil d'administration de MBDA.

Les comités

Conformément au pacte d'actionnaires de MBDA, la société s'est dotée d'un comité exécutif et d'un comité de direction. Elle dispose aussi d'un comité Finance, d'un comité de conseil stratégique, d'un comité de la trésorerie et de son propre comité d'audit.

MBDA a par ailleurs mis en place d'autres comités qui ont pour mission d'optimiser sa coordination interne tout au long de ses processus d'études préalables et de préparation en vue des décisions stratégiques. Les activités de RSE font l'objet d'une présentation formelle au comité exécutif deux fois par an, et au comité d'audit une fois par an.

Au sein de MBDA, la stratégie RSE et l'impulsion et les orientations à donner en la matière relèvent de la responsabilité du CEO, qui est assisté dans cette mission par le comité exécutif.

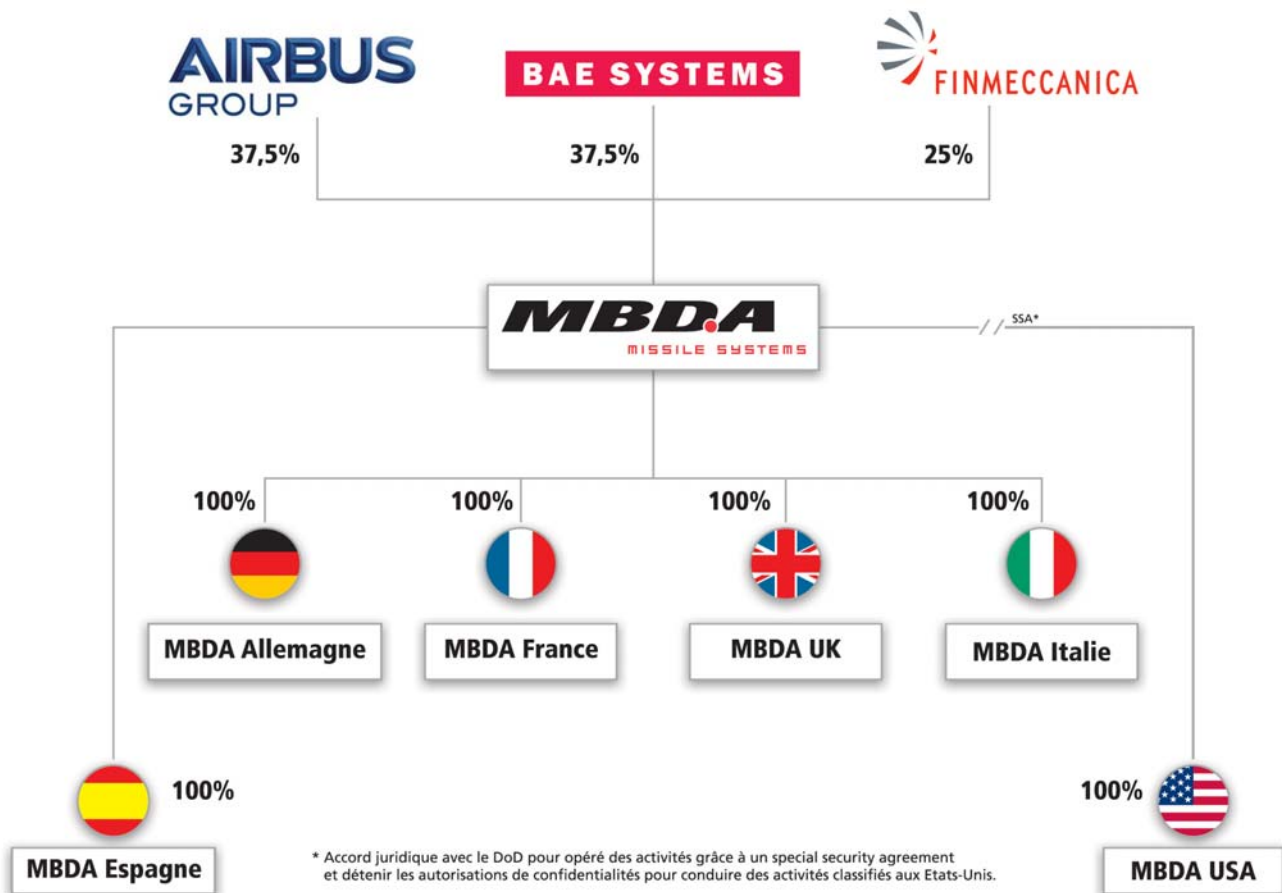
Gouvernance de la RSE

Tout au long de l'année 2014, le comité exécutif a suivi l'évolution de nos principaux indicateurs de performance RSE, parallèlement au suivi de notre performance financière et opérationnelle. Le Directeur RSE a la responsabilité d'apporter un regard indépendant, de formuler des recommandations et de fixer des orientations stratégiques sur tous les thèmes entourant la RSE. Il a également pour mission, avec l'aide des différents points de contact dans les secteurs concernés, de suivre attentivement l'avancement de nos activités de RSE par rapport aux objectifs fixés.

Le Directoire de MBDA gère le fonctionnement
Directoire de MBDA
Comité des rémunérations
Deux comités mandatés dans le pacte d'actionnaires et intégrant des représentants des actionnaires
Comité de la trésorerie
Comité d'audit
Le comité exécutif coordonne la vision et la stratégie, ainsi que les actions des Directeurs Exécutifs Groupe de MBDA
Comité exécutif
Le comité de direction assure la coordination entre les directeurs, en se concentrant sur l'examen des affaires et sur les questions relatives aux processus ou à l'organisation
Comité de direction
Revue stratégique trimestrielle
Deux comités internes mandatés dans le pacte d'actionnaires se consacrent à des domaines spécifiques
Comité Finance
Comité de conseil stratégique
D'autres comités se concentrent sur des domaines spécifiques pour la coordination interne/la gouvernance inter-Directions
Comité de revue financière
Revue des postes de dirigeant
Comité d'éthique des affaires
Commission de revue des audits
Comité recrutement/gestion des effectifs
Comité du programme d'amélioration (Improvement)
Comité de la Supply Chain monde (GSCC)
Commission des systèmes d'information de la société
Comité central Qualité
Comité de la sécurité
D'autres comités assurent la coordination interne nécessaire à chaque Direction
Conseil de Direction (Commerce, Programmes, Technique, Opérations, etc.)
Les sociétés nationales du périmètre France, Italie, Espagne, UK et US ont par ailleurs leur propre conseil d'administration et l'entité nationale allemande est pourvue d'un conseil de surveillance.

Nos Actionnaires

La société MBDA n'est inscrite à la cote d'aucune bourse internationale. Pour autant, nous continuons à mobiliser nos actionnaires autour des thématiques de la responsabilité sociale et environnementale de l'entreprise à travers le conseil d'administration, mais aussi au moyen du présent rapport et d'un certain nombre de programmes conjoints portant notamment sur le développement durable, la gestion et l'accompagnement des matériaux et substances, l'évaluation du cycle de vie et l'empreinte carbone. Nous renforçons aussi cette mobilisation en confrontant nos pratiques de RSE à celles de nos actionnaires (Airbus Group, BAE Systems et Finmeccanica). Le Directeur RSE de MBDA passe régulièrement en revue les différents programmes de RSE actuels et futurs évoqués ou décrits dans le présent rapport, de manière à apporter de la valeur ajoutée à nos activités métier, à garantir toute la conformité voulue avec les législations actuelles et futures et à faire de MBDA un acteur exemplaire dans tous les domaines de la RSE.



En matière d'éthique des affaires et de responsabilité sociétale et environnementale de l'entreprise, le Groupe MBDA s'applique à respecter les normes les plus exigeantes partout où il mène des activités. Ce profond engagement est décliné en détail tout au long du présent rapport. Notre présence dans le monde entier a pour nous valeur d'engagement à long terme : celui de respecter totalement les législations applicables, tout en satisfaisant systématiquement aux exigences locales. Dans la conduite de ses activités commerciales, de fabrication et autres, le Groupe se conformera toujours à la législation et aux procédures propres à chacun des pays où il interviendra. A cet égard, nos ventes à l'exportation exigent l'obtention de licences spécifiques, délivrées par les autorités compétentes de nos différents pays, en réponse aux demandes formulées par MBDA.

La société MBDA est codétenue et soutenue dans ses activités par trois principaux actionnaires : Airbus Group, BAE Systems et Finmeccanica.

LES SITES DE MBDA

MBDA est la première société du secteur de la défense à être réellement intégrée, en Europe, et la seule société européenne à proposer des systèmes d'armes guidées pour chacune des trois armes : terre, marine et air.

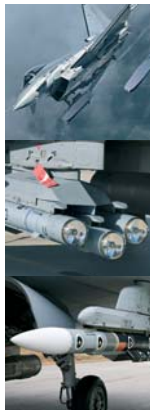
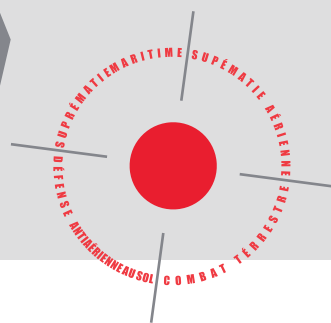
Créée en 2001, la société MBDA est un leader de l'industrie et un acteur de référence mondiale dans le secteur des missiles et systèmes de missiles, avec un portefeuille de produits exceptionnel couvrant l'ensemble des besoins capacitaires des forces armées. MBDA fournit des systèmes d'armes qui comptent parmi les plus performants au monde et intervient en tant que maître d'œuvre dans le cadre de certains programmes de systèmes de missiles futurs les plus avancés au monde. MBDA démontre toute l'étendue de ses capacités à travers un grand nombre de programmes de systèmes de missiles et de contremesures actuellement en service opérationnel. En tant que premier missilier européen, leader figurant parmi les plus grands acteurs mondiaux de son secteur, MBDA a déjà largement démontré sa très grande expérience de la conduite des programmes internationaux.

MBDA est le premier groupe européen totalement intégré, dans le domaine de la défense, à fonctionner avec une seule et même structure opérationnelle et de direction. Ses activités visent notamment à doter durablement ses clients de capacités souveraines, à permettre la transformation de son secteur et à assurer le maintien en condition opérationnelle de ses équipements.



LA GAMME DE PRODUITS DE MBDA

Des références internationales
4 secteurs, pour toutes les missions et toutes les armes



Suprématie aérienne

MBDA équipe ou va équiper un grand nombre des avions futurs et existants, partout dans le monde. Qu'il s'agisse du dernier Meteor air-air ou de nos exceptionnels missiles de croisière à longue portée, les produits de MBDA sont autant d'atouts qui font et renforcent notre réputation dans le monde.

FRAPPE DANS LA PROFONDEUR

- › SCALP / STORM SHADOW
- › TAURUS
- › ASMPA

AIR-SOL

- › BANG
- › BRIMSTONE, DM BRIMSTONE
- › SPEAR

AIR-AIR

- › ASRAAM
- › MICA
- › METEOR

CONTRE-MESURES

- › SPECTRA
- › SPIRALE / ÉCLAIR M
- › DDM NG
- › SAPHIR M / ELIPS-NH
- › SAPHIR 400

ANTI-RAYONNEMENTS

- › AARGM

SYSTEME D'ENTRAÎNEMENT

- › RAIDS / SEMAC



Supériorité maritime

L'Exocet est probablement le missile antinavire le plus réputé au monde. Il constitue l'une des pièces maîtresses des systèmes capacitaires que MBDA propose dans le domaine de la lutte antinavire. MBDA participe aujourd'hui très activement à des programmes visant à équiper la toute dernière génération de frégates, de destroyers, de sous-marins et d'hélicoptères navals. Dans le cadre du programme SEA VENOM-ANL, le Royaume-Uni et la

France travaillent ensemble au développement d'un nouveau missile antinavire à lancer depuis des hélicoptères.

DEFENSE ANTIAÉRIENNE NAVALE

- › ASTER 15 & 30 PAAMS
- › ASTER 15 SAAM
- › VL MICA
- › MISTRAL TETRAL
- › MISTRAL SIMBAD-RC
- › SEA CEPTOR / CMM
- › SEA RANGER

FRAPPE DANS LA PROFONDEUR

- › MdCN

ANTINAVIRE

- › EXOCET MM BLOCK 3
- › EXOCET AM 39
- › EXOCET SM 39
- › TESEO MK2 / OTOMAT MK2 BLOCK IV
- › MILAS
- › MARTE MK2/N
- › MARTE MK2/A
- › MARTE MK2/S
- › SEA VENOM/ANL



Combat terrestre

Les armes modernes doivent garantir les plus hauts niveaux de précision et de flexibilité. Des armes d'appui au combat rapproché jusqu'aux armes embarquées anti-blindages et air-air, MBDA propose une large gamme de solutions à capacité réseau pour le champ de bataille d'aujourd'hui, devenu très complexe.

ANTI-BLINDAGE

- › ERYX
- › MILAN
- › MILAN ER
- › MMP

ANTI-BLINDAGE EMBARQUE

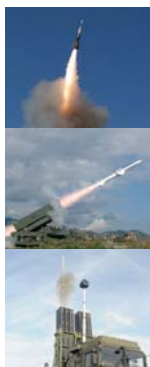
- › BRIMSTONE
- › PARS 3 LR

AIR-AIR POUR HELICOPTERES

- › MISTRAL ATAM

DEMINEGE

- › SOUVIM 2



Défense antiaérienne au sol

Le missile Aster de MBDA a été le premier missile européen à atteindre une cible simulant une menace de missile balistique. Grâce à sa grande maîtrise des architectures de défense antiaérienne, MBDA est non seulement en mesure d'apporter une contribution européenne à la défense anti-missiles balistiques de l'OTAN, mais aussi de proposer une

gamme de produits couvrant l'ensemble du spectre des menaces aéroportées.

MOYENNE PORTEE - MISSILES ANTI MISSILES BALISTIQUES TACTIQUES DE DEFENSE DE ZONE

- › ASTER 30 (SAMP/T)
- › TLVS

COURTE PORTEE

- › SPADA / ASPIDE 2000
- › VL MICA
- › FLAAD-L / CMM
- › EMADS

TRES COURTE PORTEE

- › MISTRAL 2
- › MISTRAL ATLAS
- › MISTRAL ALBI
- › IMCP
- › MPCV

DURABILITÉ



Les mesures de la durabilité

La mesure de la durabilité ou du développement durable est l'activité qui consiste à établir des mesures qui constitueront la base de référence quantitative nécessaire à la bonne gestion de la durabilité de l'entreprise et de ses activités. Elle s'effectue autour des "trois piliers de la durabilité". Le développement durable est le développement qui "répond aux besoins d'aujourd'hui sans compromettre la capacité des générations futures à répondre à leurs propres besoins". Ainsi, pour que le développement de notre entreprise soit durable, nous devons traiter un certain nombre de questions importantes, autour de chacun des trois piliers et à un niveau global : l'efficacité économique (innovation, utilisation des ressources, productivité et supply chain), l'équité sociale (éthique, diversité, collectivité, santé et bien-être, équilibre entre vie professionnelle et vie privée) et la responsabilité environnementale (ressources, utilisation de l'énergie, émissions).

Les indicateurs utilisés pour mesurer la durabilité sont développés à partir de données issues d'analyses comparatives, d'audits, d'indices et d'autres sources, et sont repris dans le présent rapport.

Pour pouvoir rester parfaitement active sur tous les sujets et toutes les problématiques liés à la responsabilité sociale et environnementale de l'entreprise, MBDA est représenté auprès d'un certain nombre d'organismes et d'associations professionnelles disséminés dans toute l'Europe, et dans le reste du monde, tels que les suivants : GIFAS, IFBEC, BDLI, AIAD, TEDAE, ADS et ASD.

Nous atteindrons nos objectifs de RSE en nous concentrant systématiquement sur les différents impératifs qui entourent nos activités :

Economie

- Fournir à nos clients des produits **rentables**, en maximisant notre apport capacitaire et en **minimisant notre impact social, environnemental et financier** pendant toute la durée de vie de nos produits et services.
- Garantir une **solide performance financière** aux actionnaires, tout en maintenant une gouvernance robuste, pour minimiser notre exposition au risque.
- **Respecter les exigences réglementaires** dans toutes les juridictions qui nous concernent.

Social

- Agir en **client et partenaire responsable**, en collaborant étroitement avec l'ensemble de la supply chain pour améliorer notre performance sociale et environnementale, autour des trois piliers de la durabilité.
- Agir en voisin responsable et engagé, en **participant spontanément à la vie des collectivités** où nous sommes présents.

Environnement

- Travailler avec nos prestataires à l'optimisation de l'emploi de nos ressources énergétiques, afin de réduire notre empreinte énergétique à la fois dans nos activités courantes et sur l'ensemble du cycle de vie de nos produits.
- **Améliorer la performance environnementale** de nos produits par la **conception écologique**, afin de réduire le volume de matières et d'énergie que nous utilisons, et ainsi de **réduire notre impact sur l'environnement**.
- **Gérer de façon proactive nos déchets dangereux** pour parvenir au **zéro enfouissement/mise en décharge** et réduire nos risques d'interruption d'activités ainsi que nos coûts induits par l'utilisation de matières rares et précieuses, par une gestion et un **accompagnement rigoureux des matériaux**.
- Continuer à mobiliser tous nos acteurs internes autour de l'enjeu de la **réduction de l'impact** de nos activités sur l'environnement, conformément à notre vision pour 2020.



Notre mission "RSE" reste valable partout où nous sommes présents

ECONOMIE



Le contexte économique d'aujourd'hui continue à imposer aux entreprises comme la nôtre de dérouler des stratégies d'investissement qui permettent de réduire leurs coûts, d'optimiser leur efficacité générale et d'atténuer leurs risques. Ces stratégies s'inscrivent de plus en plus dans une recherche de la durabilité de l'entreprise à long terme.

L'Assurance apparaît donc comme une dimension clé de la gouvernance de l'entreprise, pour nous aider à atteindre l'ensemble de nos objectifs opérationnels. Pour progresser en ce domaine, nous avons ouvert différents chantiers, au niveau Groupe, dont un porte sur la configuration d'un outil de gestion des risques d'entreprise qui doit nous aider à détecter et à atténuer les risques transverses dans l'ensemble de MBDA.

Nous disposons en outre d'une équipe Evaluation et développement des fournisseurs, intégrée à notre supply chain, qui a développé et continue à améliorer différents outils permettant de sensibiliser et de former pleinement nos fournisseurs dans ces domaines et visant à ce qu'ils adoptent leurs propres structures de gouvernance et de communication, qui soient suffisamment efficaces pour atténuer tous ces risques.

Le but qui sous-tend fondamentalement ces différentes initiatives est de permettre à MBDA d'honorer ses engagements vis-à-vis de ses clients.

Finance

En 2014, la direction Finance a continué à affiner sa vision, sa mission et ses objectifs, en développant des indicateurs plus efficaces en vue de déterminer la façon dont elle doit travailler au service de nos activités. Le graphique présenté ci-dessous montre les relations qui existent entre la Finance et ses clients : nos activités métiers.

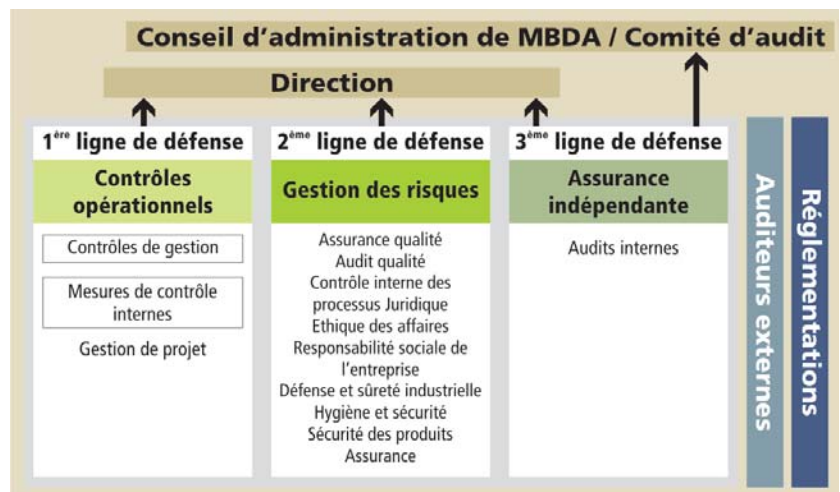


Assurance

Nous avons entre autres obligations essentielles d'apporter une Assurance à nos actionnaires. Chez MBDA, cette activité est gérée par les secteurs Audit interne, Conformité Groupe, Gestion des risques et Audits Qualité.

L'Assurance porte avant tout sur la gouvernance des activités. Elle suit des approches systématiques qui permettent d'évaluer l'efficacité de la conception et de l'exécution des contrôles internes. Des recommandations sont notamment formulées pour mettre en œuvre de nouveaux moyens de contrôle et pour améliorer l'efficacité des moyens existants.

L'activité d'Assurance applique aussi une méthode de Gestion des risques d'entreprise qui permet d'identifier et de gérer les risques dans l'ensemble de nos secteurs. L'Assurance réoriente également ses programmes d'action en fonction des risques ainsi identifiés.



Evaluation des risques par l'assureur et amélioration

MBDA continue à travailler en partenariat avec ses assureurs pour améliorer la qualité du risque associé à ses sites et ses opérations.

A cet effet, le principal assureur Dommages et Biens de MBDA (AGCS - Allianz Global Corporate & Speciality) réalise régulièrement des revues indépendantes sur tous les sites de MBDA, pour évaluer leur vulnérabilité et l'impact que pourraient produire d'éventuelles pertes consécutives à des inondations, des tempêtes et autres phénomènes, mais aussi à des incendies, des avaries accidentelles et autres périls. Pour chaque site étudié, un rapport est ensuite établi, qui décrit l'exposition du site aux risques et évalue de façon indépendante l'efficacité des mesures prises pour éviter ou atténuer ces risques. Le rapport formule également des recommandations d'amélioration. En répondant activement à ces recommandations depuis plusieurs années, par exemple en investissant dans des mesures de protection contre les risques ou en apportant des modifications aux procédures d'exploitation des sites, MBDA a pu améliorer significativement son profil de risque.

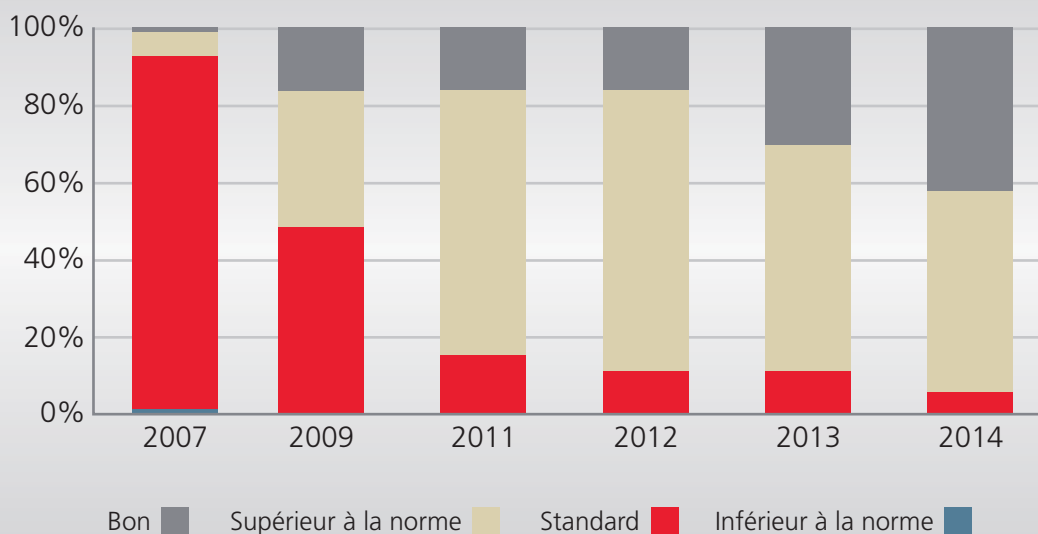
Chaque année, AGCS et nos autres assureurs dommages et biens réduisent certaines de nos primes d'assurance si nous sommes parvenus l'année précédente à maintenir un bon profil du point de vue des sinistres. Nous réinvestissons alors cette réduction dans de nouvelles mesures de protection contre les risques, afin d'améliorer continuellement nos sites, dans l'intérêt du personnel, et pour éviter les incidents qui pourraient perturber les activités.

En 2007, nos assureurs ont situé l'exposition au risque de la plupart des sites de MBDA au niveau "standard" et 10 % de nos sites au niveau "Supérieur à la norme" ou à un niveau encore supérieur. Même si le niveau "standard" semble acceptable à la majorité des entreprises, MBDA s'est engagé à parvenir en cinq ans à ce qu'au moins 80 % de ses sites présentent un niveau de risque noté au moins "Supérieur à la norme". Cet objectif a été atteint en 2011, 84 % de nos sites ayant atteint ce haut niveau de notation. L'objectif a alors été affiné, pour maintenir ou rehausser encore ce niveau et augmenter la proportion des sites MBDA qui parviennent à atteindre un profil d'exposition classé "Bon".

En novembre 2014, 94 % des sites MBDA avaient atteint le niveau de notation "Supérieur à la norme" ou l'avaient dépassé, 42 % d'entre eux atteignant même le niveau de classification maximal ("Bon"). La notation des sites de MBDA par AGCS montre bien que la société se situe largement au-dessus de la normale du secteur, pour les activités et les domaines comparables à ceux de ses pairs.

MBDA a également travaillé avec son courtier d'assurance - Willis - pour évaluer la question des problèmes de responsabilité potentiels en matière d'hygiène et de sécurité, et la façon de les gérer. Ajoutée à une étude globale menée sur ce sujet, cette approche a permis d'aboutir à l'élaboration d'un vaste programme de sensibilisation et de formation aux différents aspects liés à l'hygiène et à la sécurité, qui implique 700 responsables, lesquels suivent à présent une formation complémentaire sur ces sujets.

Qualité du risque associé aux sites MBDA



Supply Chain

En tant que société leader dans le secteur de la défense, et considérant l'étendue de sa gamme de produits nouveaux ou existants, MBDA s'attache à optimiser l'efficacité de ses relations avec ses principaux fournisseurs. Nous sélectionnons nos fournisseurs très soigneusement et travaillons avec eux pour développer et fabriquer les produits complexes associés à notre programme de systèmes de missiles.

En raison de la longévité de nos programmes, depuis la phase de conceptualisation jusqu'à l'élimination du matériel, la relation établie au départ avec nos fournisseurs perdure généralement jusqu'à la fin du programme.

La qualité de nos produits et services passe par la performance de nos principaux fournisseurs ; c'est pourquoi il est indispensable pour nous de mettre en place et de développer la chaîne d'approvisionnement (ou "supply chain") qui nous permettra de maintenir la très haute performance que nos clients ont appris à connaître et dont ils ont pris l'habitude de bénéficier.

Ainsi, avant de choisir ses fournisseurs, MBDA met en place un solide dispositif d'évaluation qui lui permet d'identifier tous les risques attendus. L'évaluation porte notamment sur la capacité des fournisseurs à gérer leur propre supply chain. Après avoir sélectionné nos fournisseurs clés, nous les suivons régulièrement, de manière à pouvoir anticiper et comprendre les risques pouvant être signalés, de même que les problèmes de performance, et pour parvenir à ce que les risques identifiés soient finalement atténués.

Nous disposons également de toute une série de méthodes et d'outils conçus pour assurer l'amélioration continue de notre supply chain. Nous travaillons avec nos fournisseurs en vue de développer un produit, si bien que nous avons le même intérêt qu'eux à optimiser ce produit et son exploitation ultérieure. Nous avons aussi conscience des restrictions croissantes qu'imposent la législation et les réglementations (telles que la réglementation REACH) à l'ensemble de nos sociétés nationales. C'est pourquoi nous déclinons les principes de la responsabilité sociale et environnementale de l'entreprise dans l'ensemble de la supply chain étendue, en communiquant sur la question avec les différents acteurs et en les formant, de manière à ce que la supply chain soit à la fois hautement performante et en conformité avec la législation.

Propriété intellectuelle

La propriété intellectuelle fait partie des actifs incorporels de la société. Nous la protégeons en déposant des brevets et des marques et en recourant à des accords de confidentialité et de protection du secret industriel.

La confidentialité revêt d'ailleurs une très grande importance du point de vue de la gestion de cette propriété intellectuelle. MBDA assure cette confidentialité en appliquant des conditions d'embauche qui en prévoient systématiquement le respect et en se conformant bien sûr aux législations nationales. Nous préservons le caractère confidentiel des informations et ne diffusons aucune de nos informations techniques réservées avant d'avoir déposé une demande de brevet.

Nous gérons la propriété intellectuelle des tiers à la fois suivant nos processus de gouvernance et à travers un programme de formation et de sensibilisation conçu pour tous ceux de nos employés qui auront à en connaître.

Innovation

L'innovation et l'excellence technique sont au cœur de tout ce que nous faisons. Ce sont aussi les principaux facteurs qui permettent à MBDA d'améliorer ses produits et de maximiser sa compétitivité à l'échelle mondiale. Pour optimiser son portefeuille futur, qui répondra aux nouveaux besoins du marché, MBDA se doit aussi d'identifier de nouvelles opportunités d'affaires pour ses solutions capacitaires et ses produits.

L'innovation constitue à cet égard un levier essentiel. C'est pourquoi nous l'encourageons et la soutenons à tous les niveaux de l'entreprise.

Nous avons développé un ensemble exclusif de techniques et d'outils qui visent à favoriser à la fois la créativité de chacun et l'innovation collective et cherchons en particulier à développer continuellement des communautés et des outils permettant de suivre une approche collaborative pour apporter des solutions créatives aux problèmes auxquels nous pouvons être confrontés.

A titre d'exemple, nous avons mis en place un réseau social d'entreprise, sous la forme d'un pilote, qui permet de rapprocher les différentes communautés d'intérêts ou de pratiques qui partagent les mêmes activités et préoccupations professionnelles. Nous avons également lancé un concours annuel, appelé l'Innovation Lab, qui permet de financer les projets émergents les plus prometteurs, et avons remanié notre dispositif IDEA, qui a pour but d'encourager la culture de la créativité et de l'entrepreneuriat dans tous les secteurs de l'entreprise.

Dans un environnement caractérisé par une si haute technicité et un si haut degré de spécialisation que celui de MBDA, il est impératif pour l'entreprise de favoriser l'innovation chez ses partenaires (actionnaires, principaux fournisseurs, PME, universités, etc.) et de travailler avec les gouvernements de nos différents pays pour favoriser localement comme au plan international le développement et l'adoption de nouvelles technologies émergentes, dans le cadre de nos activités, en particulier grâce à notre dispositif de partenariat pour l'innovation et la technologie (ITP) qui vise à faciliter le développement d'applications encore à faible niveau de maturité



Partenariats avec les universités

MBDA se situe à la pointe de la technologie de défense. Pour pouvoir tenir ce rang, nous avons fort logiquement développé des relations et établi des liens formels avec des universités et des centres de recherche, dans l'intérêt mutuel de tous. C'est ainsi que nous avons par exemple conclu un protocole d'accord avec le campus de Shrivenham, de l'université de Cranfield, au Royaume-Uni. En France, nous sommes en lien avec l'Institut National des Sciences Appliquées (INSA) de Strasbourg et l'École Polytechnique de Paris. En Allemagne, nous avons établi une coopération stratégique avec l'université de l'armée, à Munich, tandis qu'en Italie nous travaillons avec des universités de la région de Campanie.

Toutes nouées et entretenues sur de nombreuses années, ces relations portent sur un large éventail d'activités, de la recherche partagée sur différents sujets liés à la défense jusqu'à des conférences où interviennent des experts de MBDA, et des formations spécialisées, en passant par des tables rondes régulières.

Nos investissements en la matière sont répartis sur l'ensemble de nos sociétés nationales, ce qui nous permet de bénéficier des résultats de travaux de recherche parmi les plus avancés au monde.

Notre approche s'articule autour des quatre grands axes suivants :

Les acteurs - Nos experts techniques recherchent et sollicitent les grandes universités qui sont à la pointe de leur domaine, pour se tenir au fait des derniers développements et des futurs axes de recherche.

L'innovation - Résolument tournés vers l'extérieur, nous sommes ouverts à l'innovation sous toutes ses formes. Le contact des universités et des centres de recherche de renom nous permet à cet égard de nous tenir informés des dernières innovations et de profiter d'une réflexion créative externe et d'approches innovantes.

Les technologies - Les universités et les centres de recherche se situent souvent à la pointe de la recherche d'avant-garde et des découvertes scientifiques. Les partenariats que nous mettons en place avec eux nous permettent d'identifier les technologies qui seront de nature à améliorer radicalement nos produits et services.

Les financements - Travaillant en étroite collaboration avec un grand nombre d'universités, nous sommes en mesure de développer des consortiums qui nous permettent de bénéficier de subventions et de financements divers accordés par le gouvernement ou par des organismes régionaux.

Gestion des savoirs

La gestion des savoirs apparaît aujourd'hui, dans de nombreux secteurs, comme une discipline très importante. Elle consiste à considérer tout ce que nous savons, tant individuellement que collectivement, comme un bien de l'entreprise, et donc à traiter ces connaissances en conséquence. Cette activité implique de mettre en place des rôles, des processus et des technologies définis permettant de gérer dynamiquement les savoirs de MBDA afin de mieux protéger notre mémoire d'entreprise, d'accroître le partage et l'acquisition des connaissances et de stimuler la performance dans l'ensemble de nos secteurs d'activité.

MBDA est en train de mettre en place et d'éprouver différentes composantes d'un système de gestion des savoirs intégré, telles que les suivantes : les plans de gestion des savoirs pour les fonctions et projets, les rôles de Responsable des savoirs, des processus d'acquisition collective des connaissances, des communautés de partage des savoirs et des techniques de transmission individuelle des savoirs pour les employés partant en retraite. En 2014, plusieurs secteurs représentatifs de notre société ont commencé à mettre en œuvre différents plans de gestion des savoirs, dont nos directions Technique, Sécurité et Finance.

Grâce à cette approche, tous nos secteurs internes utilisent les mêmes cadres d'application de la gestion des savoirs, ce qui favorise une perception commune et l'emploi d'un même langage par tous les employés, qu'ils travaillent sur la gestion des savoirs dans un secteur technique au Royaume-Uni ou dans un secteur non technique en France ou en Italie. La gestion des savoirs permet aussi de reproduire les réussites, favorise l'innovation et optimise l'utilisation des ressources. C'est dans cet esprit qu'en 2014 le Groupe transnational de revue des enseignements de MBDA (LRG) s'est réuni à quatre reprises, pour étudier les enseignements à tirer d'une série d'activités menées par la société et pour organiser l'enregistrement et l'assimilation de ces connaissances en vue de nos activités futures.





SOCIAL

Faciliter l'accès à une nouvelle génération d'emplois durables et de qualité est l'une des obligations fondamentales qu'implique pour MBDA ce grand pilier de la responsabilité sociétale de l'entreprise.

En 2014, MBDA a accueilli plus de 600 jeunes diplômés et apprentis, et a pu observer que le seul salaire ne constitue plus aujourd'hui pour les jeunes actifs l'unique facteur discriminant, au moment de choisir un employeur.

La politique de l'employeur sur un certain nombre de sujets tels que l'éthique des affaires, l'intégration culturelle des employés, le sport et les opportunités sociales, mais aussi le bien-être et les programmes caritatifs, sont en effet autant de critères déterminants à leurs yeux.

C'est pourquoi nous ne saurions rester inactifs dans ces domaines et cherchons continuellement à renforcer nos actions et notre organisation et à y apporter toutes les améliorations possibles.

Le chapitre suivant donne un bon aperçu de la façon dont nous avons avancé, en 2014, mais aussi des plans pour 2015 et de la grande diversité qui sous-tend le pilier Social de la durabilité.

Nos équipes

MBDA a pour ambition constante d'être un employeur de choix pour ses 10 900 employés et à apparaître comme tel dans son secteur, pour pouvoir attirer les centaines de talents que nous avons besoin de recruter chaque année. Nous voulons un environnement de travail qui favorise l'intégration et la collaboration et qui permette à tous les employés de bénéficier de formations et d'évolutions professionnelles stimulantes et gratifiantes. C'est dans cet esprit que nous réalisons tous les deux ans une enquête d'opinion auprès de nos employés. La dernière en date, menée en octobre 2014, s'est traduite par un taux de réponse de 73 %. Les questions portant sur l'implication des employés ont suscité 79 % de réponses favorables et, par rapport à l'enquête précédente, la note moyenne attribuée par les répondants à la question de l'évolution de carrière a progressé de 6 %, passant de 54 à 60 % d'avis favorables.



Notre stratégie RH s'articule toujours autour des cinq grands piliers suivants :

La collaboration

MBDA s'attache à promouvoir une culture de l'honnêteté et de la transparence dans la communication. Nous consultons les employés sur tous les aspects de leur relation avec MBDA. Fidèle à notre engagement auprès des employés, nous cherchons constamment à leur donner les moyens qui leur permettront de collaborer et d'innover toujours davantage.

Hygiène et sécurité sur le lieu de travail

Nous continuons à investir dans la santé et le bien-être de nos employés, en introduisant dans toute la mesure du possible des pratiques de travail flexibles et en insistant sur la nécessité de maintenir une pleine sécurité sur leur lieu de travail.

Une culture de l'intégration et de la diversité

Nous procédons à des recrutements très diversifiés et favorisons l'ancrage d'une culture de l'intégration, pour que chacun se sente à la fois bien accueilli, apprécié, respecté et écouté.

Formation et évolution

Nous proposons un large éventail de programmes de formation et d'évolution professionnelle, tout en encourageant les employés à faire carrière chez MBDA.

Rémunérations et avantages

Nous proposons des rémunérations compétitives, doublées d'une série d'avantages, tout en tenant compte de la performance et des contributions de nos employés.

La voix de nos employés

83 % des employés interrogés estiment que leur travail leur permet de faire des choses stimulantes et intéressantes

80 % recommanderaient MBDA comme employeur de choix

80 % ressentent un solide attachement vis-à-vis de MBDA

Source : enquête d'opinion réalisée en 2014 auprès des employés de MBDA (EOS)

Travail : trouver le bon équilibre

Notre but est de créer un environnement harmonieux qui réponde aux besoins de l'entreprise comme à ceux de ses acteurs, par l'emploi de processus et d'outils bien établis, et qui garantisse un bon équilibre entre vie privée et vie professionnelle.

Le bien-être des employés

Nous avons entrepris de mettre en place un service devant garantir à tous nos employés de bénéficier d'un haut niveau de médecine du travail et de bien-être, dans toutes nos sociétés nationales. Tout en tenant compte des différentes législations, le but ultime est de permettre à chacun d'accéder à des services de santé du travail uniformes, quels que soient leur nationalité et les sites de MBDA européens sur lesquels ils auront l'occasion de se rendre dans le cadre de leurs activités professionnelles.



Ethique des affaires

La réputation et la réussite de MBDA à long terme passent par l'application systématique des règles d'éthique les plus rigoureuses. Tout écart par rapport à ces règles serait en effet de nature à miner sa réussite à long terme et sa position sur le marché. MBDA a énoncé dans son Code d'éthique les différents principes qu'elle a volontairement choisi de suivre, qui peuvent se résumer comme suit :

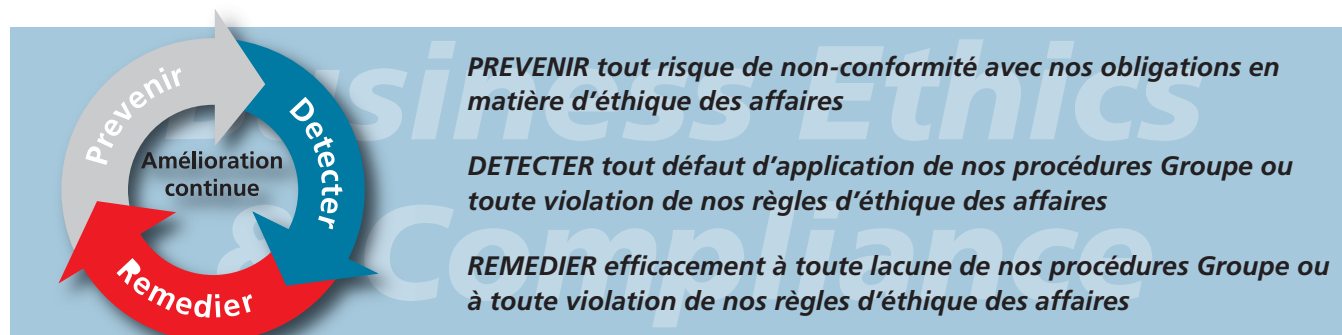
- Intégrité - Respect des règles de concurrence loyale et prohibition de toute influence anormale dans nos opérations et nos affaires.
- Transparence - Pratique d'une pleine ouverture concernant nos décisions et nos activités, dans le cadre de notre politique d'éthique des affaires, dans toute la mesure permise par nos règles de confidentialité.
- Honnêteté - Exactitude et précision de nos relevés et de nos documents, financiers ou autres.

Outre les principes d'éthique des affaires susvisés, les principes suivants revêtent aussi chez MBDA un caractère fondamental :

- Responsabilité - Affectation des rôles et responsabilités en toute clarté, suivant les procédures Groupe applicables.
- Traçabilité - Enregistrement conforme et systématique du déroulement des principaux processus décisionnels et des décisions correspondantes, conformément à notre politique d'éthique des affaires.

MBDA s'est engagé, auprès de ses actionnaires, ses employés, ses clients, ses fournisseurs et ses pairs, non seulement à se conformer aux lois et réglementations applicables, mais aussi à appliquer tous les principes d'éthique énoncés plus haut.

A cet effet, MBDA a défini et mis en œuvre un programme très rigoureux qui couvre les différents aspects et acteurs de l'éthique des affaires : consultants extérieurs, cadeaux et invitations, dons et parrainage, fusions et acquisitions, supply chain, conflits d'intérêts et paiements à caractère incitatif. Ce programme se décline en trois phases :



Chez MBDA, le Directeur Groupe Ethique des Affaires et Responsabilité de l'Entreprise a la responsabilité de définir, mettre en œuvre et tenir à jour la politique d'éthique des affaires de l'entreprise, sous l'autorité du comité d'éthique des affaires. Il dépend directement du CEO et rend compte de ses activités au comité exécutif, au comité d'audit et au conseil d'administration.

MBDA participe par ailleurs très activement à des initiatives externes, en matière d'éthique des affaires, qui visent à définir une approche et des normes communes (IFBEC, ISO, ASD Business Ethics Committee).

Nous organisons aussi des formations et communiquons autour de nos règles d'éthique des affaires par un certain nombre de moyens différents, par exemple en donnant directement des explications et des orientations pratiques aux employés les plus exposés, et en nous servant de nos outils et supports internes, tels que le magazine Vector, dont l'édition d'avril 2014 contenait un entretien avec le Responsable de la Conformité Groupe.

Hygiène et sécurité

L'hygiène et la sécurité sont deux vecteurs essentiels de la performance de l'entreprise et participent à l'excellence opérationnelle.

Ces deux dimensions relèvent de la responsabilité de tous les employés et d'une solide structure d'encadrement et d'exemplarité. Elles impliquent que chacun réagisse activement aux situations où des accidents n'auraient été évités que de justesse, pour continuer à faire baisser le nombre des accidents déclarables.

Toutes les actions menées par la fonction Hygiène et Sécurité sont conformes aux exigences des normes ISO 140001:2004 et BS OHSAS 18001:2007. Elles permettent à MBDA d'améliorer continuellement ses opérations et ses standards dans ces domaines.

Cultiver activement la sécurité est un réel impératif pour notre entreprise, c'est pourquoi il incombe à tous nos employés de vivre pleinement cette culture et d'en évaluer constamment l'efficacité.



Dons et parrainage

Dans le cadre de notre responsabilité sociale et environnementale, nous apportons un soutien et prenons part à certains événements organisés par des organismes extérieurs ou par d'autres entreprises, lorsque les activités en question cadrent bien avec notre propre principe de conduite responsable.

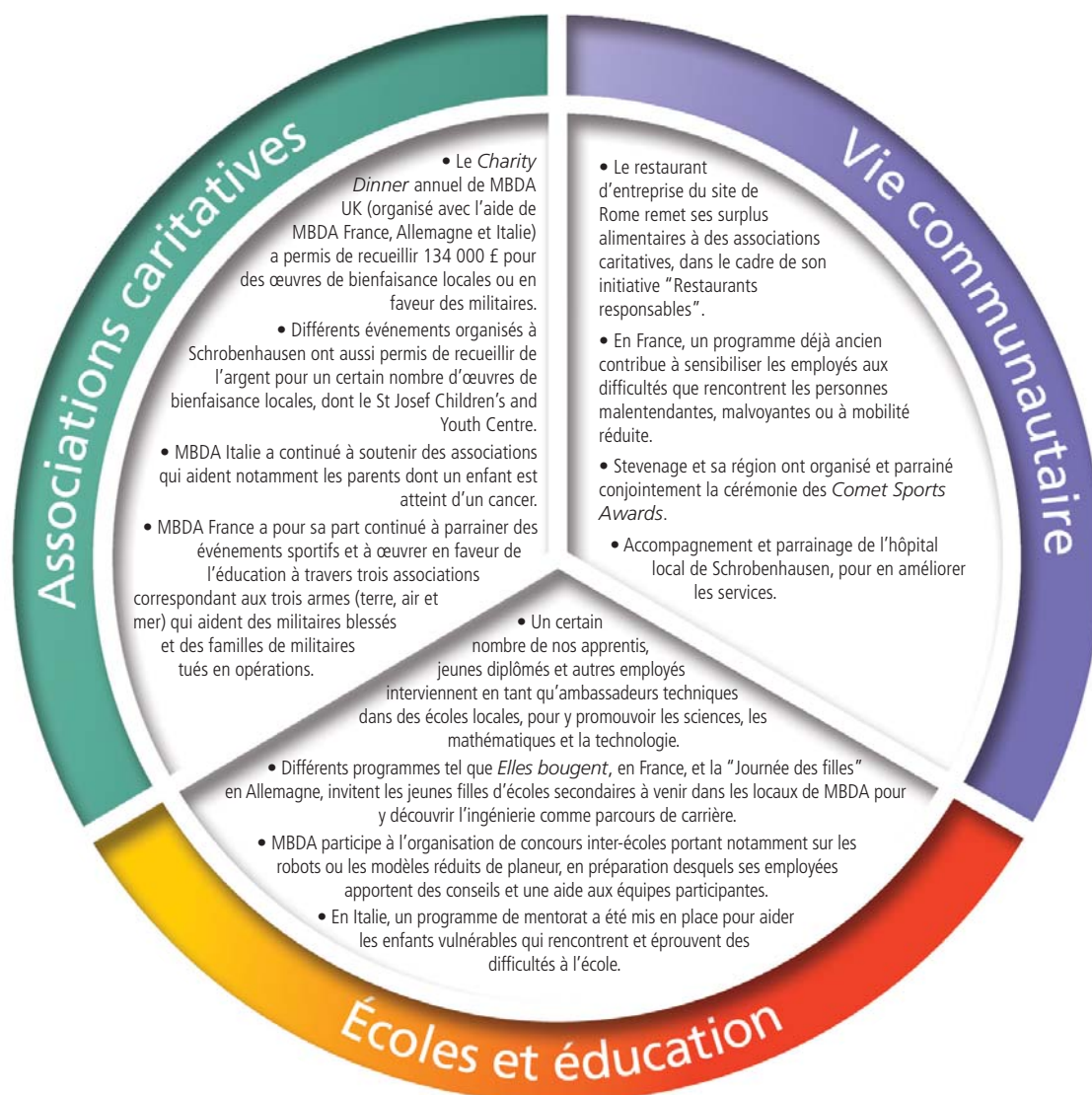
Nous assumons ces responsabilités et ce soutien dans le strict respect des lois et réglementations applicables, dans tous les pays où nous sommes présents et en suivant toujours des règles d'éthique très exigeantes.

Les dons et le parrainage sont à nos yeux une façon louable de s'associer à des activités environnementales, culturelles, humanitaires/sociales ou autres activités sans but lucratif, et nous suivons et rendons compte de ces actions chaque année.

Les chiffres de 2014 n'ont pas encore tous été rassemblés, mais il est à signaler, à titre indicatif, que l'enveloppe financière de nos activités relevant des dons, du parrainage et de la participation à des associations et autres organismes externes, tel que nous l'avons rapportée au comité exécutif, s'est élevée à 2 477 842 €.

Un engagement local

Bien qu'étant l'un des leaders mondiaux du marché des systèmes de missiles, MBDA reste très impliqué dans les régions et les collectivités où l'entreprise est présente. Car elle a la volonté d'être perçue comme un bon voisin, tant pour les autres sociétés situées à proximité de ses établissements que pour les autorités et la presse locales. Nous ancrons cette position de différentes façons, et notamment à travers les activités suivantes :





ENVIRONNEMENT

L'environnement est un des piliers vitaux de notre monde, dont les ressources naturelles sont de plus en plus limitées.

Déterminée à jouer un rôle majeur dans ce domaine, MBDA engage des actions régulières et durables pour maîtriser sa consommation d'énergie et réduire son impact sur l'environnement.

Nous avons mis en place une politique environnementale ambitieuse pour nous permettre de contribuer activement à la préservation de l'environnement, dans le cadre de nos opérations et tout au long du cycle de vie de nos produits.

Notre approche stratégique vise deux principaux objectifs :

- réduire l'empreinte énergétique et l'empreinte carbone de l'entreprise ;
- réduire l'impact de nos produits par des initiatives d'écoconception.

Ces objectifs sont en totale cohérence avec les actuels accords de KYOTO.

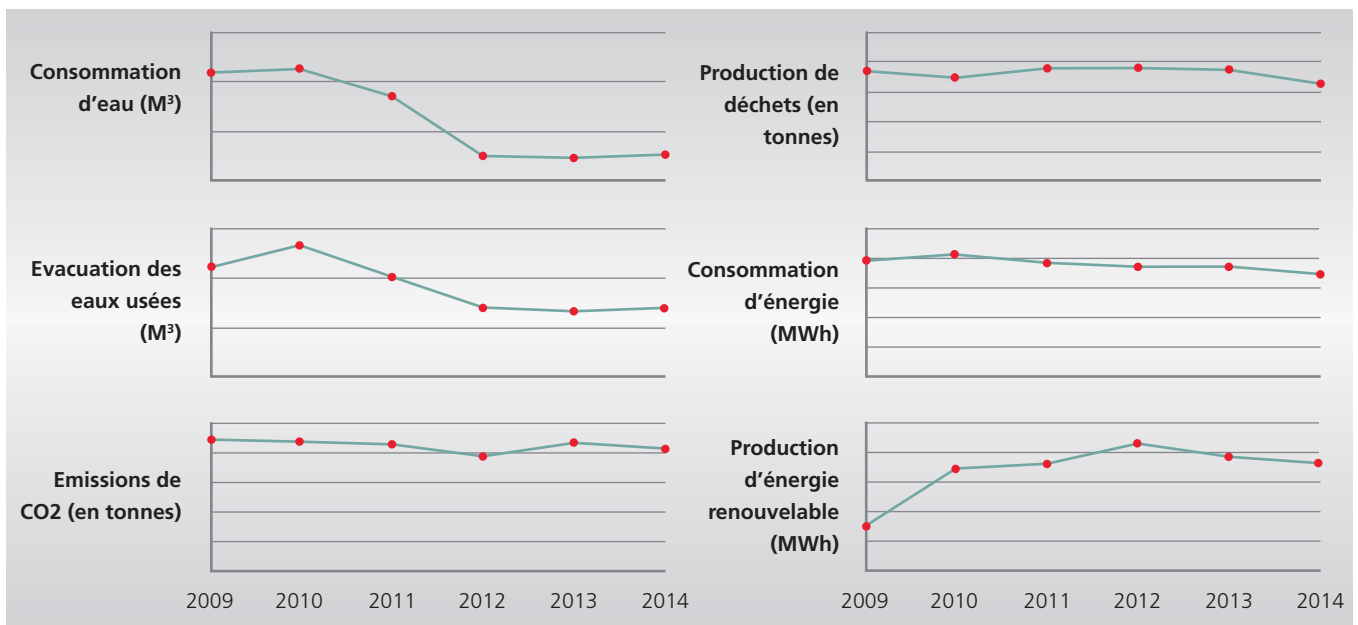
LE PILIER ENVIRONNEMENTAL

Vision 2020

La vision "environnementale" de MBDA pour 2020 est une initiative mise en œuvre en 2011 par laquelle la société MBDA s'est lancée un véritable défi : réduire significativement l'impact de ses activités sur l'environnement par rapport aux chiffres de référence de 2009.

Parallèlement à sa propre croissance, notre entreprise doit impérativement tenir compte de l'impact qu'aura cette croissance sur les ressources que nous utilisons. Ainsi, afin de compenser les effets de cette croissance, nous établissons progressivement une méthodologie de "normalisation" qui tient compte des variations des températures extérieures (ajustement degrés-jours), du parc immobilier, des horaires de fonctionnement des sites et des bâtiments, ainsi que des variations concernant les employés évoluant à l'intérieur des bâtiments

Nous avons mis en place des moyens de mesure et des indicateurs standards, dans l'ensemble de nos établissements, de manière à pouvoir recueillir des données de mesure communes. Les résultats font apparaître une tendance qui va dans le sens de notre vision pour 2020.



Utilisation des ressources naturelles et accompagnement des matériaux et substances

A travers sa gouvernance des produits, MBDA suit et étudie l'évolution de la législation, les comportements du marché et les besoins des clients, ainsi que les risques et les impacts sur nos activités stratégiques, dans les domaines suivants :

- REACH
- Matières précieuses / terres rares
- Ecoconception
- Analyse du cycle de vie / Fin de vie
- Nouvelles technologies et nouveaux matériaux



Les matières critiques sont celles qui sont susceptibles de manquer ou de poser des problèmes d'approvisionnement sur le court ou le moyen terme, en raison de difficultés liées à l'exportation/l'importation, à leur disponibilité sur le marché ou à la législation. Une matière stratégique est une matière qui est considérée comme vitale pour un produit pour lequel il n'existe pas d'alternative viable.

MBDA travaille activement sur ces sujets et maintient en ce sens une relation étroite avec les principales parties prenantes, dont Airbus.

Empreinte carbone

La gestion de nos émissions de carbone demeure un enjeu constant du développement futur de MBDA. Nous devons en effet continuer à tenir compte de l'impact de ces émissions sur toutes les décisions concernant l'entreprise, car elles ont bien sûr un impact financier, en raison de la taxe carbone que nous devons payer.



Certification

En 2014, nous avons continué à nous maintenir à des niveaux conformes aux standards de certification en matière de qualité, d'environnement (y compris d'énergie) et d'hygiène et sécurité.

Nos sociétés nationales possèdent les différentes certifications qui permettent à l'entreprise de se conformer à la fois à la législation et aux exigences de ses clients. Les différences qui existent entre les accréditations de nos sociétés nationales sont dues à des raisons historiques, certaines de nos entités intégrant des entreprises qui se situaient au départ à des niveaux de certification différents. Notre société a pour objectif sur ce point d'harmoniser la situation, là où elle le jugera nécessaire.

Sociétés nationales	Certification				
	France	Allemagne	Italie	Espagne	UK
ISO 14001:2004*	✓	–	✓	–	✓
BS OHSAS 18001:2007*	✓	–	✓	–	✓
ISO 9001:2008**	✓	✓	✓	✓	✓
EN 9100:2009***	✓	✓	–	–	✓
AQAP 2110/2210****	–	✓	–	–	–

* Certification conjointe

** Certification commune à l'ensemble de MBDA

*** Certification pour la France région Centre pour la fabrication et les essais uniquement

**** Exigence propre à l'Allemagne

LES FAITS MARQUANTS DE 2014



Janvier

Lors du sommet anglo-français, les deux gouvernements sont convenus de suivre une approche coordonnée, en matière de développement et d'acquisition, qui doit permettre de supprimer les doublons dans l'ensemble du parc industriel. La première étape a consisté à mettre en place des centres d'excellence, suivant un juste équilibre au sein de MBDA.



Février

MBDA a ouvert un nouveau bureau à Delhi. Cette nouvelle initiative nous permet de maintenir et d'améliorer nos relations avec nos clients locaux, dont les premières remontent à plus de 40 ans.



Mars

Le Royaume-Uni et la France ont notifié à MBDA un contrat portant sur la démonstration et la fabrication du missile FASGW(H)/ANL (Future Anti Surface Guided Weapon (Heavy)/Anti Navire Léger).



Avril

MBDA UK a remporté le Queen's Award destiné aux entreprises, dans la catégorie "Innovation", et ce pour la 9ème fois. Ce prix remis par le Queen's Awards Office a été attribué à MBDA pour le développement de la capacité bi-mode du missile anti-blindage à guidage radar Brimstone.



Mai

L'armée de terre italienne et l'armée de l'air française ont procédé avec succès à un double tir d'Aster 30 avec leurs systèmes SAMP/T. Ces tirs se sont soldés par deux interceptions.



Juin

Lors du salon Eurosatory, MBDA a présenté son Missile Moyenne Portée (MMP), dernier né de sa gamme de missiles de combat terrestre et seul missile de combat terrestre de 5ème génération proposé sur le marché.



Juillet

De hauts représentants des clients et des hommes politiques de six pays partenaires du programme Meteor ont assisté avec d'autres invités venus du monde entier à la cérémonie de livraison du Meteor organisée pour marquer le lancement des livraisons de série de ce missile, dans le cadre d'un programme de coopération européen qui a permis aux forces aériennes des pays partenaires d'atteindre un nouveau palier en matière de supériorité, capacité qui pourrait à terme bénéficier aussi à d'autres clients dans le monde.



Août

Le système MEADS a fait la démonstration complète de toute l'étendue de ses capacités réseau avancées, sur la base aérienne de Pratica di Mare, près de Rome.



Septembre

Lors du salon militaire MSPO de Kielce, en Pologne, MBDA a signé deux lettres d'intention attestant de sa volonté de poursuivre une coopération concertée avec les industriels polonais participant au consortium de la défense antiaérienne polonaise.



Octobre

La Direction Générale de l'Armement (DGA) a procédé avec succès au dernier tir de qualification du système MdCN (Missile de Croisière Naval), ouvrant du même coup la voie aux premières livraisons du missile prévues pour 2015 pour intégration aux frégates FREMM.



Novembre

La marine brésilienne a choisi le missile Sea Ceptor de MBDA pour doter ses corvettes de la classe Tamandaré de prochaine génération d'une capacité de défense antiaérienne locale. Elle est ainsi la troisième marine, après la Royal Navy britannique et la Royal New Zealand Navy, à avoir opté pour le Sea Ceptor.



Décembre

MBDA a signé un contrat visant à équiper le Jaguar de l'armée de l'air indienne de la toute dernière version du missile air-air courte portée avancé ASRAAM.

Contacts chez MBDA

1 avenue Réaumur
92358 Le Plessis-Robinson cedex
France
Tél. + (0) 33 1 71 54 21 49
Fax + (0) 33 1 71 54 00 80

11, Strand
London
WC2N 5RJ
Royaume-Uni
Tél. +44 (0) 207 451 6000
Fax +44 (0) 207 451 6089

Via Monte Flavio, 45
00131 - Roma
Italie
Tél. +39 06 8771 1
Fax +39 06 8771 4060

Hagenauer Frost 27
86529 Schrobenhausen
Allemagne
Tél. +49 (0) 82 52 99 2549
Fax +49 (0) 82 52 99 3871

Plaza Pablo Ruiz Picasso 1
Floor 11
28020 Madrid
Espagne
Tél. +34 917 69 38 00

MBDA Inc.
742-B Pancho Road
Camarillo, California 93012
USA

www.mbda-systems.com
email: john.head@mbda-systems.com