



KYLÄT JA KAUPUNGINOSAT TORNIOSSA



Sisällysluettelo

1. Johdanto	3
2. Lyhyt taustoitus tilastojen tulkintaan	4
3. Tornion osa-alueet keskeisellä kaupunkialueella ja sen läheisyydessä.....	5
Suensaari.....	5
Juhannussaari.....	6
Kiviranta	7
Särkinärä.....	8
Pudas	9
Palosaari	10
Luotomäki.....	11
Torppi	12
Miukka	13
Pirkkiö	14
Kirkonmäki, Kokkokangas ja Näätsaari.....	15
Puuluoto ja Röyttä.....	16
Raumo.....	18
4. Tornion maaseutualueen kylät	20
Kaakamo.....	20
Laivaniemi.....	21
Ruottala.....	22
Alavojakkala	23
Ylivojakkala	24
Liakka ja Yliliakka	25
Kourilehto.....	27
Arpela	27
Kantojärvi.....	29
Könölä ja Lautamaa.....	30
Sattajärvi.....	31
Karunki	32
Kukkola	33
Aapajoki	34
Korpikylä.....	35
Palovaara	36
Aapajärvi	37

Liite 1) Taulukot. Väestön ikäjakaumat Tornion osa-alueilla.

Liite 2) Taulukot. Väestö ym. tilastotietoa.

1. Johdanto

Tornio koostuu lukuisista kylistä ja kaupunginosista, jotka ovat ajan saatossa kehittyneet ympäristöiltään ja asukasrakenteiltaan erityislaatuiseksi alueiksi. Ihmisten kokemus asuinalueesta ja sen rajoista on alueellista identiteettiä. Käsitys alueesta on muodostunut yleensä pitkän ajan kuluessa siirtyen sukupolvelta toiselle. Kokemus esimerkiksi oman kylän rajoista voi pohjautua vanhoihin hallinnollisiin päätöksiin rajoista ja omistuksista. Hallinnolliset rajapäätökset voivat noudattaa ihmisyhteisöjen muodostamia kulttuurisidonnaisia rajoja, mutta näin ei ole useinkaan käynyt. Esimerkiksi Tornionjokeen aikoinaan linjattu valtakunnanraja halkaisi jokilaakson kylät hallinnollisesti kahtia. Tällä rajanvedolla on ollut suuret vaikutukset alueiden kulttuuriin muutoksiin ja asukkaiden kokemuksiin asuinalueidensa rajoista.

Edes valtakuntien välinen rajanveto ei välttämättä tarkoittanut, etteikö sen jälkeen kylissä olisi tunnettu yhteisöllisyyttä myös rajan yli. Asukkaiden kokemusmaailmaa alueistaan onkin pidettävä tärkeänä alueiden luonnetta ja rajojakin määrittävänä tekijänä. Kylä- ja kaupunginosakuvausten osalta maarekisteriin merkitty aluejako on useimmiten muodostunut merkityksellisimmäksi aluemäärittäjäksi kylän tai kaupunginosan asukkaiden mielissä. Osa-aluejako tilastoalueisiin on puolestaan tehty myöhemmin ja sitä on aika ajoin päivitetty muun muassa uusien asuinalueiden osalta.

Tässä osa-aluekuvauksessa pyritään hahmottamaan Tornion asuin ympäristön erityislaatuista ja monimuotoisuutta. Kaupunginosat ja kylät sisältävät valtavat määrät tarinoita, historiallisia tapahtumia, ihmiskohtaloita ja muita tietoja, jotka ovat kertomisen arvoisia. Tässä tekstissä on kyse kuitenkin vain tiivistelmänomaisesta perustiedon esityksestä. Alueiden yleiskuvaukseen liittyy myös tilastollinen osio, joka tuo lisäarvoa erityisesti asukasrakenteen kuvaukseen. Tarkempi tutustuminen tilastoihin ja niistä laadittuihin graafisiin kuvioihin mahdollistaa esimerkiksi kiinnostavat vertailuasetelmat Tornion sisällä.

Tarkoituksena ei ole laittaa Tornion osa-alueita mihinkään järjestykseen vaan lisätä tietoa Tornion monipuolisesta asuin ympäristöstä. Luonnollisestikaan kaikista osa-alueista ei ole ollut yhtä paljon tietoa käytettävissä kuin toisista. Lähdekirjallisuutta löytyy Tornion osalta lähtien yleisteoksista aina aihepiireiltään yksityiskohtaisempiin teoksiin. Tässä tekstissä on viitteellisesti mainittu vain joitakin perusteoksia koskien kyliä tai osa-alueita. Useimmissa tapauksissa ensisijaisia lähteitä ovat olleet haastatellut asukkaat kylissä ja kaupungissa. Tekstiin liittyy kuvamateriaalia (Lähteinä Tornionlaakson maakuntamuseon kuva-arkisto, muut Jarno Niskalan kuvia ellei toisin mainittu).

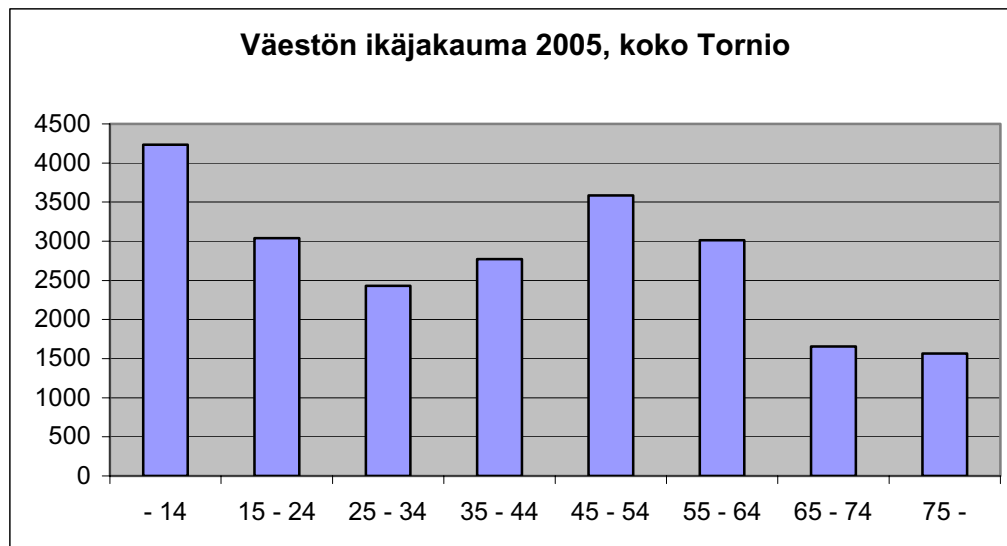
Kylät ja kaupunginosat Torniossa -julkaisun toteutuksesta on vastannut Tornion kaupungin kuntasuunnittelussa Jarno Niskala. Julkaisu on tarkoitettu kaikille, jotka ovat kiinnostuneita Torniossa ja sen eri alueista ja niiden ominaispiirteistä. Se on suunnattu päättäjien lisäksi suunnittelijoille, tutkijoille, elinkeinoelämälle, opiskelijoille, tiedotusvälineille ja luonnollisesti myös Tornion kaupungin asukkaille ja muille Torniossa kiinnostuneille. Toivon että Tornio näyttäytyy Sinulle lukemisen myötä miellyttävänä, monivivahteisena ja elinvoimaisena kaupunkina jossa on hyvä asua, elää ja koulututtua sekä tehdä työtä ja yrittää.

Pekka Puistosalo
kehitysjohtaja, Tornion kaupunki

2. Lyhyt taustoitus tilastojen tulkintaan

Tässä esitetyt Tornion kaupunginosien ja kylien kuvaukset eivät siis täysin noudata tilastollisten osa-alueiden jakoa. Tilastollisten osa-alueiden tietoja tulkittaessa onkin aina huomioitava, että niiden rajat eivät välttämättä ole yhtenevät maarekisteriin piirrettyjen kylärajojen kanssa. Tilastollisessa osa-aluejaossa nimitys ”tilastoalue” tarkoittaa yhtä aluetyyppiä kunnan, suuralueen ja pienalueen ohella. Järjestys on seuraavanlainen suurimmasta pienimpään: Kunta, suuralue, tilastoalue ja pienalue. Selvyyden vuoksi tässä kylien ja osa-alueiden kuvauksessa käytetään kaikista tilastollisen jaon mukaan rajatuista osa-alueista nimitystä tilastoalue.

Väestön jaottelu ikäryhmiin tai ikäluokkiin on tehty siten, että iät on eritelty noin kymmenvuotisjaksoihin: 0-14-, 15-24-, 25-34-, 35-44-, 45-54-, 55-64-, 65-74 sekä yli 75-vuotiaat. Alla oleva taulukko kuvaa ikäjakaumaa koko Tornion kaupungin osalta. Väestötilastot ovat vuodelta 2005 muiden tilastojen tarkastellessa lähinnä vuoden 2004 tilannetta. Esimerkiksi työttömyystilastot osoittavat työttömyyden vuoden 2004 lopussa, joten luvut voivat poiketa usein esitetyistä vuoden keskimääräisistä työttömyyslukuista. Muista käytetyistä tilastoista tässä mainittakoon asuntotilastot, jotka puolestaan kertovat monenlaista tietoa asuntorakenteesta ja alueiden rakentamisesta. Taulukot liitteenä. Tilastolähteenä on ollut Tilastokeskus.



3. Tornion osa-alueet keskeisellä kaupunkialueella ja sen läheisyydessä

Suensaari

Tornion kaupunki perustettiin Suensaarelle 1621. Edullinen sijainti joen suistossa vesiyhteyksineen teki saaresta keskeisen kauppapaikan jo varhain. Vanhin ydinkeskusta sijaitsee saaren lounaisosassa suuntautuen saaren ja Ruotsin manteeen erottavaan kaupunginlahteen. Sittemmin keskusta-alue on laajentunut. Historiallisesta keskustasta on jäljellä vanha ruutukaava katuineen. Vanhimmat kadut kulkivat kaupunginlahden rantaviivan suuntaisesti. Pohjolan vanhimman kadun ympäristössä on alettu järjestää Peräpohjolan markkinoita entisajan tyyliin. Vanhasta Torniota muistuttavat myös säilyneet rakennukset. Myöhemmin saaren pohjois- ja itäosiin on rakennettu tiivistä kerrostalo- ja pientaloasutusta. Saarenpää on vanhempi pientalo-alue Suensaaren pohjoisosassa.

Tornio on vuosisatainen portti pohjoisen ja etelän välillä. Myöhemmin Tornio on ollut myös suomalaisten portti Ruotsiin ja länteen. Tämä kaupungin mielenkiintoinen historia sekä sen myötä myös nykyisyys ja tulevaisuus ovat läsnä erityisesti juuri Suensaarella. Kun puhutaan Torniota kaupunkina, ei voida ohittaa Suensaarta.

Suensaari on Tornion suurimpia väestökeskittymiä. Alueelle on keskittynyt myös runsaasti liiketoimintaa, kunnan ja valtion virastoja sekä kulttuurilaitoksia. Saarella toimii Tornion vanhin toimiva teollisuusyritys, Lapin kullan panimo, joka on suuri työllistäjä. Suensaarella toimivat myös useat oppilaitokset. Sue-



Tornion kirkon kirkkosali. Tornion seurakunta



Ikivanha koivu Rantakadulla.



Pilkkijöitä talviharrastuksen parissa.

nsaarella sijaitsevat Tornion vanha puukirkko sekä monet muut kaupungille merkittävät ja tunnusomaiset maamerkit. Kaupungin keskusta on laajentumassa Haaparannan ja Tornion väliselle raja-alueelle muodostaen kaupunkien yhteisen keskusta-alueen. Uusien rakennusprojektien myötä keskustan ilme tulee monin osin muuttumaan, esimerkiksi niin sanottu Länsiranta avautuu tulevaisuudessa tälle rakennetulle raja-alueelle aiemman kaupunginlahden sijaan. (2006)

Mäntylä, Ilkka (1971): Tornion kaupungin historia.

Petterson, Lars (1986): Tornion kirkko ja kellotapuli.

Juhannussaari

Juhannussaari sijaitsee varsinaisesti Suensaaren pohjoisosassa, mutta sitä pidetään nykyisin omana kaupunginosana, ja se on myös oma tilastoalueensa. Juhannussaarella on yksi Tornion suurimmista asuinkerrostalokeskittymistä. Alueen rakentamisbuumi ajoittuu 1970-luvulle (Juhannussaaren tilastoalueella 1970-luvulla rakennettuja kerrostaloasuntoja on yli 500. 31.12.2004).



Juhannussaaren kerrostaloja 6.7.1977. Kuvaaja: Reino Kainulainen. Tornionlaakson maakuntamuseo

Juhannussaari on lähellä Tornion keskustaa ja alueelta on tieyhteys Haaparannan Mattilan kylään. Rajavalvonnan luonteen muuttumisesta huolimatta Näränperäksi kutsutulla raja-alueella on yhä tullen toimitiloja. Raja-alueella sijaitsee golf-

kenttä, jonka viheriöt ulottuvat valtakunnan rajan yli. Golf-kentän läheisyydessä on myös Näränperän kenttä, jota käytetään jääpallokenttänä. Muun muassa yleisurheilukisat mahdollistava Pohjan stadion on myös lähellä, vaikkei varsinaisesti Juhannussaarella olekaan. Juhannussaaren asuinalueen tuntumassa on lisäksi lasten liikennepuisto. Juhannussaarella on elintarvikekioski. (2006)

Tilastot kertovat Suensaaresta ja Juhannussaaresta:

Suensaaren tilastoalueella on 1934 asukasta. Väkiluku vähentyi edellisvuodesta 22:lla henkilöllä. Suensaaren alueen väkiluku on 3587, kun mukaan luetaan myös Juhannussaaren tilastoalue (1653 asukasta). Suensaaren (57% naisia) ja Juhannussaaren (53% naisia) tilastoalueet ovat naisennemmissiä. (2005)

Vertailtaessa väestöryhmiä heidän pääasiallisen toimintansa mukaan koko Suensaaren alueella (Suensaari ja Juhannussaari) on paljon eläkeläisiä, 35 prosenttia alueen koko väestöstä. Eläkeläisten osuus ylittää esimerkiksi palkansaajien ryhmän Suensaaren alueella. Koko Tornion kaupungin alueella eläkeläisten osuus on 20,5 prosenttia. Monet eläkeläiset ovat hankkineet eläkeasunnon tai muutoin pysyneet kaupungissa lähellä palveluita ja lisäksi Suensaarella toimivat myös kaksi vanhainkotiä. Eläkeläisten osuus väestöstä korostuu vielä enemmän tarkasteltaessa Suensaaren tilastoaluetta erillään Juhannussaaresta, tällöin eläkeläisiä on peräti 40 prosenttia väestöstä. Toisaalta myös opiskeli-

joita ja koululaisia on Suensaaren tilastoalueella keskimääräistä enemmän koko Tornioon verrattuna. Opiskelijoiden ja nuorten määrää selittävät alueella sijaitsevat oppilaitokset sekä opiskelijoille sopivien asuntojen saatavuus. Työttömyysprosentti on Suensaaren tilastoalueella (19,7%) suurempi kuin Tornion tilastoalueilla keskimäärin (15,9%). Juhannusaassa työttömyysprosentti on samalla tasolla kuin Torniossa keskimäärin samaan aikaan (15,8%). Palkansaajia on Juhannusaassa hienoisesti enemmän työvoimasta kuin useimmilla muilla tilastoalueilla. (2004)

Väestön ikäjakauma Suensaaren tilastoalueella (ei sisällä Juhannusaarta) on sellainen, että yli 75-vuotiaiden ikäryhmä on suurin ja 15-24-vuotiaiden nuorten ikäryhmä toiseksi suurin. Ikäjakauma on poikkeuksellinen Torniossa. Lisäksi esimerkiksi alle 14-vuotiaiden ikäryhmä on Suensaarella kaikkein pienin, kun se koko Tornion ikäjakaumassa on suurin. Juhannusaaren ikäjakaumassa yli 75-vuotiaiden tai alle 14-vuotiaiden suhteelliset osuudet eivät näy yhtä jyrkkänä. Juhannusaassa 15-24-vuotiaita on myös paljon, ikäryhmän osuus on suurin verrattuna muihin ikäryhmiin. (2005)

Kiviranta

Kiviranta on Tornion suurimpia kaupunginosia. Kivirannan läntistä osaa hallitsee Tornionjoki, lisäksi Tornionjoen sivuhaara Keroputaanjoki virtaa kaupunginosan halki. Kivirannan historiaan liittyy merkittävänä elinkeinona lohienkalastus.

Nykyinen Kivirannan kaupunginosa on entisen Alatornion kunnan keskustaa. Alatornion entinen kuntakeskus on Kivirannan vanhan rantatien varressa, missä nykyisinkin sijaitsevat muun muassa vanhusten palvelutalo sekä entinen Kivirannan koulu. Kivirannan asuinalue on sittemmin laajentunut merkittävästi, uusia asuinalueita kaavoitettiin etenkin rautatien itäpuolelle. Pientalorakentaminen alueella on yhä vilkasta. Kivirannalla on paljon omakotiloasutusta sekä myös kerros- ja rivitaloasutusta. Pohjoiseen mentäessä valtatie 21:n varrella asutus alkaa Keroputaanjoen jälkeen muistuttaa enemmän maaseutumaisempaa haja-asutusaluetta.



Jokimaisema Kivirannalla. Vastarannalla Lammassaari.

Kivirannalta löytyvät monipuoliset palvelut. Kivirannalla sijaitsevat perinteikäs Peräpohjolan opisto, peruskoulu, Keroputaan sairaala, päiväkotia, 2 päivittäistavarakauppaa, muita pienempiä liikkeitä sekä muun muassa luonnontuotteiden jatkojalostusta tekevä teollisuusyritys. Kivirannalle on myös perustettu siirtolapuutarha. (2006)

Rantatupa Heikki (1988): Alatornion historia.

Vuento, Pertti (1992): Kiviranta ja Pudas. Lohen ja färien kylät.

Tilastot kertovat Kivirannasta:

Kivirannan tilastoalueella on 2861 asukasta, asukasmäärä (ei sisällä Särkinärää) on yksi Tornion tilastoalueiden suurimmista. Väestöä on 21 asukasta vähemmän kuin edellisvuonna. Tilastojen mukaan Kivirannan väestöstä suurin osa sijoittuu 45-64-vuotiaiden ikähaarukkaan. Ikäjakaumaa tulkittaessa voisi sanoa, että asukkaita muutti Kivirannalle etenkin 1970- ja 1980-luvuilla. Tuolloin monet talonsa Kivirannalle rakentaneet kuuluvat likimain tähän niin sanottuun suureen ikäluokkaan. Koko Tornion väestönjakaumaan verrattuna Kivirannalla on suhteessa



Kivirannalla 1969. Kuvaaja: Reino Kainulainen. Tornionlaakson maakuntamuseo

vähemmän eläkeikäisiä ja myös vähemmän alle 14-vuotiaita lapsia. (2005) Aikansa rakennusbuumia kuvaa tilastotieto, jonka mukaan Kivirannan tilastoalueella on 287 erillistä 1970-luvulla rakennettua pientaloasuntoa, kun taas 1990-luvun pientaloasuntoja on 60 kappaletta (2004).

Särkinärä

Särkinärän asutus on keskittynyt kylätien varrelle, joka kulkee Alavojakkalan ja Kivirannan kylien välillä. Särkinärästä on tieyhteys myös Liakan kylään. Liakkaan mennään Virkamaan kautta, jossa on suuri Suomen sodan (1809) joukkohauta muistomerkkeineen. Särkinärään on viime vuosikymmeninä rakennettu paljon uusia pientaloja. Vilkasta asuntorakentamisen aikaa olivat 1980- ja 1990-luvut. Särkinärässä ei ole omia päivittäistavarapalveluja, mutta Kivirannan ja keskusta-alueen muut palvelut eivät ole kovin kaukana. Särkinärässä toimivat parturi ja hieroja sekä rakennusliike. Kylällä asuvat myös metalli- ja ilmastointialan yrittäjät. Toimivia maatiloja Särkinärän alueella on kaksi.(2006)

Tilastot kertovat Särkinärästä:

Särkinärän tilastoalueella asuu 231 asukasta, joka on neljä asukasta vähemmän kuin edellisvuonna. Särkinärän ikäjakaumassa korostuvat nuoremmat ikäryhmät, jotka ovat suhteellisen suuria. Alle 14-vuotiaita on Särkinärässä eniten suhteessa muihin tarkasteltaviin ikäryhmiin. Seuraavaksi eniten on 45-54-vuotiaita. Eläkeikäisten ikäryhmät, 65-74- sekä yli 75-vuotiaat, ovat kaikkein pienimmät. (2005) Vuonna 2004 tilastoalueella oli kaksi suurperhettä, joissa on viisi tai useampi lasta. Eniten on sellaisia lapsiperheitä, joissa on kaksi lasta (15). Työttömyysprosentti on Särkinärässä melko pieni, 10,3 prosenttia työvoimasta. Muita yrittäjiä kuin maanviljelijöitä on Särkinärässä suhteellisesti Tornion eniten (17,8%). Särkinärän asuntotilastossa näkyvät 1940-, 1980- ja 1990-luvut vuosikymmeninä, jolloin rakennettuja asuntoja on yhä paljon asuinkäytössä. (2004)

Pudas

Pudas on vanha kylä, jonka alueella syntyneet asutuskeskittymät ovat myöhemmin tulleet omiksi kaupunginosikseen. Pudas on myös Tornion vanhimpia lähiömäisiä kaupunginosia. Putaalle rakennettiin paljon kerrostaloja etenkin kun kasvavan terästehtaan työntekijät tarvitsivat asuntoja. Putaalla on myös tätä vanhempia pienkerrostaloja. Kappalaisen vanha virkatalo Thurevik ja Alatornion kirkon rakentamisen yhteydessä rakennettu Aarnin talo muistuttavat tämän alueen vanhemmasta historiasta. Putaan kaupunginosa tunnetaan suuresta koulukeskuksesta ja entisen Kemiin johtavan valtatievarrelle muodostuneesta ”Kemintien” liikekeskuksesta.



Liikennettä Kemintiellä 2006

Koulukeskuksessa ovat vielä ylä- ja ala-asteet Tornion lukioiden yhdistyttyä ja Putaan lukion muutettua kaupungin lukion tiloihin. Lähistöllä sijaitsee myös päiväkotia. Koulukeskuksen ympärillä ovat tarjolla monipuoliset liikuntapalvelut, Putaan urheiluhalli, jäähalli, uimahalli ja urheilukenttä. Putaalla tai lähiympäristössä ovat lisäksi monipuoliset kaupalliset palvelut. Putaalla löytyvät päivittäistavarakaupat, kioski, partureita, ravintola, huoltoasemia, autoliike, pankki, posti sekä muita myymälöitä ja yrityksiä. (2006)

Vuento, Pertti (1992): Kiviranta ja Pudas. Lohen ja färjen kylät.



Aarnin talo Putaalla 6.6.1972. Kuvaaja: Reino Kainulainen.
Tornionlaakson maakuntamuseo



Taustalla Aarnin talo vuonna 2006



Ilmakuva Putaalta 4.7.1975. Kuvaaja: Reino Kainulainen. Tornionlaakson maakuntamuseo

Tilastot kertovat Putaasta:

Putaan tilastoalueella on 1021 asukasta, joista enemmistö miehiä (51,7%). Väkiluku lisääntyi edellisvuodesta kahdeksalla henkilöllä. Yli 75-vuotiaiden ikäryhmä on Putaalla pienin. Putaan tilastoalueella suurimman ikäryhmän muodostavat puolestaan 15-24-vuotiaat. Nuorison suuri määrä selittyy osaltaan tälle ikäryhmälle sopivien asuntojen saatavuudella. (2005) Putaalla on Tornion suurin työttömyys, 35,9 prosenttia työvoimasta. Yrittäjien osuus työvoimasta on Putaalla melko pieni (2,8%). Myös palkansaaajia on vähemmän kuin Tornion muissa kaupunkialueen osissa. (2004)

Palosaari

Palosaari on lähinnä pientaloasutuksesta koostuva asuinalue Kirkkoputaan rannalla. Kirkkoherrat raivauttivat Palosaarta pappilan pelloiksi jo 1700-luvun alussa. Pitäjänkokousten vanhoista pöytäkirjoista selviää, miten tähän raivaukseen velvoitettuja ihmisiä jokivarren muista kylistä oli vaikea saada tulemaan töihin. Palosaaren yläosa on kuulunut näihin päiviin asti pappilan maihin. Aikoinaan Palosaari oli siis saari, jonka nyt voi sanoa kasvaneen kiinni Putaan kylään tai kaupunginosaan. Tähän saareen kuului myös Miukin eteläosa. Kirkkopudasta pienempi joen uoma paikoin vieläkin erottaa Palosaarta Putaan kaupunginosasta.

Palosaaren pientaloalueelle on viime vuosina rakennettu myös rivitaloja. Palosaari on lähellä Putaan ja muun kaupunkialueen palveluja.

Vuento, Pertti (1992): Kiviranta ja Pudas. Lohen ja färien kylät

Tilastot kertovat Palosaaresta:

Palosaaren tilastoalueella on 1544 asukasta, lisäystä edelliseen vuoteen on 29 asukasta. Palosaaren tilastoalueeseen kuuluvat kaupunginosan lisäksi Aarnintien ja Thurevikinkadun alueet, jotka ovat osa vanhaa Putaan kylää. Tällä alueella on paljon kerros- ja rivitaloja. Palosaaren tilastoalueella asuu suhteellisen nuorta väkeä. (2005) Palosaaren tilastoalueen lapsiperheistä suurin osa (51%) on sellaisia, joissa on yksi lapsi. Lapsiperheitä on suhteessa enemmän kuin esimerkiksi läheisellä Putaan tilastoalueella, mutta opiskelijoita ja koululaisia hieman vähemmän. Opiskelijoita ja koululaisia on Palosaaren tilastoalueella hieman enemmän (10 % väestöstä) kuin Torniossa keskimäärin (9 % väestöstä). Palosaaren pientaloista monet rakennettiin 1960-luvulla, kun taas kerrostaloja rakennettiin paljon 1970-luvulla mainitulle Aarnintien (Pudas) alueelle. Rivi- ja kerrostaloasuntojen rakentaminen oli vilkasta vielä 1990-luvulla. (2004)



Katunäkymä Palosaaresta

Luotomäki

Luotomäen asutus on kuulunut Putaan kylään, mutta nykyisin siitä voidaan puhua omanakin kaupunginosana. Asutuskeskittymä Luotomäestä tuli 1900-luvun alussa. Luotomäellä on omakoti- ja rivitaloasutusta. Luotomäellä on suuri päivittäistavaramarketti ja kaupunginosa on muutoinkin Torpin liike- ja teollisuusalueen välittömässä läheisyydessä. Luotomäen supermarketin vieressä on Tornion järjestöalo, joka palvelee kaupungin asukkaita monenlaisten pienimuotoisten tapahtumien pitopaikkana. Kallioputaan asuntoalue sijaitsee Luotomäen eteläpuolella. Tälle alueelle rakennettiin asuatomessualue 1987. Kasvien pohjoisiin kasvuolosuhteisiin erikoistunut arboretum-puisto perustettiin myös messujen yhteydessä.



Luotomäen supermarketti 2006

Vueto, Pertti (1992): Kiviranta ja Pudas. Lohen ja färien kylät.

Tilastot kertovat Luotomäestä:

Luotomäen tilastoalueella (sisältää Kallioputaan) asuu 1074 asukasta, joista enemmistö naisia (51,6%). Tilastoalueen väkiluku lisääntyi peräti 49:llä hengellä. (2005) Luotomäen ikäjakaumasta

selviää, että suurimman ikäluokan muodostavat alle 14-vuotiaat. Kesi-ikäisten ikäryhmät, 55-64 ja 45-54, ovat myös hyvin edustettuina Luotomäen tilastoalueella. Pienimmät ikäluokat löytyvät eläkeikäisten luokista, yli 75-vuotiaiden ryhmä on kaikkein pienin. (2004)

Torppi

Torppi on vanhaa pienteollisuusaluetta. Torpin länsiosassa on rautatiemiljöötä vanhoine asema- ja varastorakennuksineen. Torpissa sijaitsi Lapin sodan aikana myös saksalainen varastoalue. Torpin kaupunginosassa on viime aikoina ollut paljon erilaista rakennustoimintaa. Merkittävä osa kaupungin liiketoiminnasta on sijoittumassa tälle alueelle muodostaen uutta kaupallista keskittymää Tornioon. Torpista tulee merkittävä päivittäistavarakaupankeskus jo olemassa olevan pienteollisuustoiminnan sekä kone- ja rakennustarvikekaupan lisäksi. Aseman ympäristöön, niin sanottuun asemapuistoon, valmistuu myös uusi asuntoalue. (2006)

Tilastot kertovat Torpista:

Vertailtaessa tilastoalueiden asukaslukuja Torpissa on keskeisen kaupunkialueen vähiten asukkaita. Tilastoalueella on 142 asukasta (sisältää pienen osan Raumon kylästä). Väkiluku lisääntyi edellisvuodesta 24:llä asukkaalla. Torpissa asuu eniten 45-54-vuotiaita. Seuraavaksi suurin ikäluokka ovat alle 14-vuotiaat, myös yli 25-vuotiaat nuoret aikuiset ovat hyvin edustettuina Torpissa. Yli 65-vuotiaiden ikäluokat ovat alueella pienimmät. (2005) Pientaloja rakennettiin Torpissa erityisesti 1950- ja 1960-luvuilla. Tällöin rakennettiin pääosin niin sanottu VR:n asuntoalue. (2004)



Liiketoimintaa Torpissa 2006



Tornion 1918 taistelun muistomerkki Tornion asemalla 1951. Kuvaaja: Reino Kainulainen. Tornionlaakson maakuntamuseo



Torpin pienteollisuusaluetta 2006

Miikki

Miikin kaupunginosa sijaitsee Röyttään menevän rautatien, Tornionjoen ja Kirkkoputaanjoen rajaamalla alueella. Miikin eteläosa on ollut osa Palosaarta, jossa oli pappilan peltoja. Saarta erottava joen uoma on kuivunut ojaksi, jonka voi nähdä kulkevan nykyisen matonpesupaikan kohdalta Putaalle päin.

Kaupunginosa on pientalovaltainen, viime vuosina Miikkiin on rakennettu myös kerrostaloja. Miikin maisemaa hallitsee suuri rantapuisto, josta avautuvat näkymät joen yli Tornion ja Haaparannan keskustoihin sekä Alatornion kirkolle. Rannassa ovat yleinen matonpesupaikka sekä veneenlaskupaikka.

Tornionjoen ylittävä kävelysilta, joka yhdistää ns. maanpuolen ja kaupungin, on aivan Miikin asutuksen tuntumassa. Miukissa on ollut muun muassa Tornion tiilitehdas, Karjapohjolan teurastamo ja tekstiilialan teollisuutta. Nykyisinkin Miukissa on yritystoimintaa, leipomo, kone- ja akkuliikkeet, hieroja ja lakitoimisto. Miukissa toimivat myös psykiatrisen kuntoutuskoti ja avoin päiväkotikoti. (2006)



Jäänlähtö

Vuento, Pertti (1992): Kiviranta ja Pudas. Lohen ja färien kylät.



Miikin rantapuisto



Kerilonin tehdas 20,9,1975. Kuvaaja: Reino Kainulainen. Tornionlaakson maakuntamuseo

Tilastot kertovat Miukista:

Miikin tilastoalueella on 356 asukasta. Väestö lisääntyi edellisvuodesta neljällä henkilöllä. Tilastojen mukaan Miikin tilastoalueen ikäjakaumassa painottuu varttuneemman väestön osuus, etenkin keski-ikäisten määrä on suhteellisen suuri. 45-54-vuotiaiden ikäryhmä on alueen ikäryhmistä suurin. Nuoriakin Miukissa on, 15-24-vuotiaiden ikäluokka on poikkeuksellisesti suurempi kuin alle 14-vuotiaiden ryhmä. (2005) Miikin tilastoalueella on Tornion osa-alueiden pienin työttömyys (8,4%). Yrittäjiä (muuta kuin maatalousyrittäjiä) on Miukissa suhteellisen paljon (14%). Myös eläkeläisiä on Miukissa enemmän kuin yleisesti niin sanotun maanpuolen kaupunginosissa. Asuntotilaston mukaan

pientaloasuntoja on (90) enemmän kuin kerrostaloasuntoja, joita niitäkin on jo 68. Asuinkerrostalojen rakentamisvuodet painottuvat 1990- ja 2000-luvuille. Pientaloja on rakennettu etenkin 1980-luvulla. (2004)

Pirkiö

Pirkiö on yksi Tornion vanhoista kylistä. Oletetaan, että Tornion vanha satama ja kauppapaikka sijaitsivat aikoinaan Pirkiön saarella. Pirkiön saari jakautui sittemmin pienemmiksi kyliksi ja osaluueiksi. Alatornion suuren seurakunnan keskus oli Pirkiössä. Seurakunta käsitti laajimmillaan koko niin kutsutun Tornion Lapin aina Jäämerelle saakka. Tunnettu kirkollinen historia ulottuu alueella ainakin 1300-luvulle. Kun puhutaan Pirkiöstä historiallisena kylänä tai Tornion osa-alueena, siihen liitetään ainakin läheiset Kirkonmäen ja Kokkokankaan kaupunginosat. Pirkiöön kuuluu myös suuri Oxön saari, jossa on niin ikään asutusta.

Suuri osa Pirkiöstä on yhä maaseutu- maista kylänraiteineen ja maalaistaloineen. Pirkiössä on aiemmin ollut laajaa käsityöläistoimintaa, muun muassa veneenrakentamista. Viime vuosina asuntorakentaminen on vilkastunut, esimerkiksi uudisrakentamisalueista Ainolanvainio. Pirkiössä on toimiva ala-aste. Alueella on erilaista pienyritystoimintaa, kuten autokorjaamo ja -maalaamo sekä puu-, metalli- ja kutomoalan yrittäjiä. Toiminnassa olevia maatiloja Pirkiössä on ainakin kaksi. Pirkiön kylällä on kunnostettu Raittiusyhdistys Turva ry:n toimitalo, jota vuokrataan erilaisia tilaisuuksia varten. (2006)

Pirkiön vanhalta kylätieltä on tieyhteys Näätsaaren. Vanhan Pirkiön kylätien ja Näätsaaren väliselle alueelle on rakennettu paljon omakotitaloja ja teollisuutta. Teollisuusalueella sijaitsevat muun muassa sukatehdas ja suuri metallialan konepaja. Alueella on muutakin metallialan yritystoimintaa sekä muun muassa moottori- ja rakennusalan yritystoimintaa. Alueella on myös päiväkotia. (2006)

Rantatupa Heikki (1988): Alatornion historia

Pirkiön historia. Pirkiön kylän ja Alatornion seurakunnan vaiheet (1993)



Alatornion kirkko.



Kunnarin veljesten entisöity Oliver-traktori Pirkiössä.
Kuvaaja: Kalle Grönholm. Tornionlaakson maakuntamuseo

Nykyisin tilastoalueina erotetaan toisistaan Pirkkiö, Vanha Pirkkiö, Kokkokangas ja Puuluoto-Röyttä.

Tilastot kertovat Pirkkiöstä: Pirkkiön tilastoalueella on 340 asukasta. Väestö lisääntyi edellisvuoteen verrattuna yhdeksällä hengellä. Tilastoalueet Vanha Pirkkiö ja Pirkkiö poikkeavat toisistaan väestön ikäjakaumaltaan. Pirkkiön (käsittää muun muassa Näätsaaren ja Hellälän) väestö on suhteellisen nuorta, kun taas Vanhassa Pirkkiössä näkyvät enemmän perinteisen maaseutukylän piirteet ikäjakaumassa. (2005) Pirkkiössä on melko paljon suurehkoja perheitä, eniten on sellaisia lapsiperheitä, joissa on kaksi lasta (25). Suurperheitä, joissa on viisi tai useampia lapsia, on niitäkin yhteensä kolme. Pirkkiön uudisasutuksen laajuutta kuvaa osaltaan myös se, että eläkeläisiä on 7,3%, mikä on pienin osuus Tornion tilastoalueilla. Pirkkiön asuntotilaston mukaan rakennustoiminta on ollut hyvin aktiivista 2000-luvulla. Vuosina 2000-2003 rakennettuja pientaloja on käytössä 30 kappaletta. Se on 27,5 prosenttia Pirkkiön tilastoalueen kaikista pientaloista (109 pientaloa). (2004)

Tilastot kertovat Vanhasta Pirkkiöstä: Vanhan Pirkkiön tilastoalueella on 320 asukasta. Väkiluku pysyi samana verrattuna edellisvuoteen 2004. Vanhassa Pirkkiössä vanhempaa ja keski-ikäistä väestöä on suhteellisen paljon, mutta myös nuorimpia lapsia on paljon. Itse asiassa nuorimmat ikäluokat ovat suurimmat myös Vanhan Pirkkiön alueella, vaikkei niin merkittävästi kuin niin sanotussa uudessa Pirkkiössä. (2005) Vanhan Pirkkiön työttömyys (19,3%) on suurempaa kuin Torniossa keskimäärin. Yrittäjyys on Vanhassa Pirkkiössä kohtuullisen aktiivista verrattuna moniin muihin kaupungin osa-alueisiin. Vanhan Pirkkiön asuntokannassa näkyvät määrällisesti suurina etenkin 1950- ja 1980-luvulla rakennetut pientalot (2004).

Kirkonmäki, Kokkokangas ja Näätsaari

Sitä Pirkkiön osaa, jossa Alatornion kirkko ja lähitalot sijaitsevat, kutsutaan Kirkonmäeksi. Kirkon ympäristössä on vanhaa kulttuurimaisemaa, etenkin vanha pappila rakennuksineen luonnonkauniilla jokitörmällä muistuttaa paikan vauraasta menneisyydestä. Kirkonmäeltä lähtee vanha rautatiesilta joen yli Ruotsiin.

Kokkokangas sekä Näätsaari ovat osa vanhaa Pirkkiön kylää. Kokkokankaan harjumaastoa hyödynnettiin 1900-luvun alkupuolelta lähtien soranottoalueena. Soranoton loputtua Kokkokangasta kaavoitettiin asuinalueeksi. Alueen harjumaastossa sijaitsi myös suuri hyppyrimäki. Kokkokangasta on rakennettu tasaisen vilkkaasti 1970-luvulta lähtien aina 2000-luvulle saakka. Asuntorakentaminen painottuu sekä pientaloihin että rivitaloihin. Kokkokankaalla toimii suurehko peruskoulu. Kaupunginosassa on myös päivittäistavarakauppa. (2006)

Näätsaari on Pirkkiö-Kokkokangas alueen läheisyydessä oleva kylä, joka on saanut nimensä saman nimisestä talosta. Näätsaarella toimii ala-aste, jonka oppilasmäärät ovat viime vuosina olleet nousussa. Koulu onkin lähialueen vanhimpia. Terästehtaan myötä läheiset suuret asuntoalueet laajentuivat



Haraldintiellä Kokkokankaan kupeessa 18,2,1983.

Kuvaaja: Arto Liiti. Tornionlaakson maakuntamuseo

ja koulussa kärsittiin aikanaan jopa tilan ahtaudesta. Näätasaassa on melko vilkasta uudisrakentamista, josta suurin osa keskittyy läheiseen Helläläksi kutsuttuun alueeseen. Näätasaassa toimii esimerkiksi kiinteistöhuoltoyritys. (2006)

Rantatupa Heikki (1988): Alatornion historia
Pirkkiön historia. Pirkkiön kylän ja Alatornion seurakunnan vaiheet (1993)

Tilastot kertovat Kokkokankaasta:

Kokkokankaan tilastoalue (sisältää Kirkonmäen ja Ainolanvainion alueet) on väestömääräisesti Tornion suurin asuinalue 3023:lla asukkaallaan. Väestö lisääntyi peräti 70:llä asukkaalla edellisvuodesta.

Kokkokankaalla asuu paljon lapsiperheitä ja vähän vanhuksia. Etenkin alle 14-vuotiaiden osuus väestöstä on Kokkokankaan tilastoalueella suuri. (2005) Kokkokankaan tilastoalueella on suhteellisesti ja lukumääräisesti paljon lapsiperheitä, suurin osa lapsiperheistä on sellaisia, joissa on yksi tai kaksi lasta. Kokkokankaan työttömyys on pienimpiä kaupungeissa (9,2%). Työvoimasta suhteellisesti merkittävä osa on palkansaajia, ei niinkään yrittäjiä, joita on vähemmän kuin monilla muilla alueilla. Palkansaajien osuus työvoimasta on Tornion suurin. (2004)



Jäänlähtö Hellälässä.



Ilmakuva Näätasaaresta 20,9,1974. Etualalla Näätasaaren koulu.
Kuvaaja: Reino Kainulainen. Tornionlaakson maakuntamuseo

Puuluoto ja Röyttä

Puuluoto sijaitsee Pirkkiön kylän eteläpuolella. Puuluodon asuinalue rakentui etenkin teollisuustyöväestön muutettua sinne. Monet muuttivat Puuluotoon entisestä Kuusiluodon sahayhdyskunnasta sen tuhouduttua Lapin sodassa. Nykyisin monen puuluotolaisenkin työnantaja, Outokummun terästehdas, sijaitsee läheisellä Röyttän alueella. Puuluodossa maaston pinnanmuodostus on mäkistä, läheinen meri kalasatamineen puolestaan tuo alueelle merellisyyttä. Leton satamaan tulee lisää pienvenepaikoja laajennustöiden myötä. Mustalahden ranta-alueella on lisäksi paljon huvila-asutusta. Maaston

vaihtelevuus luo puitteet hiihtokeskukselle, jossa järjestetään suurempiakin kisoja. Perinteiset Alatornion hiihtokisat onkin siirretty Pirkkiöstä Puuluodon hiihtostadionille. Puuluodossa toimii baari-elintarvikekioski. Puuluodossa on myös pienyritystoimintaa, kuten metalli-, rakennus- ja parturialan yrittäjiä. (2006)

Röyttä on puolestaan vanhaa teollisuusaluetta työläisyhdyskuntineen, joita siellä aikoinaan oli. Röyttän saha lakkautettiin 1985. Puunjalostusteollisuudesta siirryttiin metalliteollisuuteen. 1960-luvun lopussa ja 1970-luvun alkupuolella Outokummun ferrokromi- ja jaloterästehtaat tulivat Röyttään. Näiden tehtaiden vaikutus koko Tornion työllisyyteen on ollut hyvin suuri. Varsinainen asutus on nykyisen teollisuuden laajentumisen myötä suurimmaksi osaksi siirtynyt Röyttästä pois. Alueella on suuri satama. Satamaan on rautatieyhteys. Outokummun lisäksi Röyttässä on erilaista yritystoimintaa ja teollisuutta, kuten kalkkitehdas, pakkauslavan valmistusta, suunnittelutoimisto ja energiakaasuyritys. (2006)

Pirkkiön historia. Pirkkiön kylän ja Alatornion seurakunnan vaiheet (1993).

Tilastot kertovat Puuluoto-Röyttästä:

Puuluoto-Röyttän tilastoalueella on 346 asukasta. Väestö vähentyi edellisvuodesta seitsemällä hengellä. Puuluoto-Röyttän ikäjakaumassa näkyvät suurina alle 14-vuotiaiden ikäluokka sekä 45-54- ja 55-64-vuotiaiden ikäluokat. Yli 65-vuotiaiden ikäluokat ovat tilastoalueella pienimmät. (2005) Ikäjakauma on sellainen, että työikäisten ikäluokkien koko kasvaa melko suureksi mitä vanhempiin ikäluokkiin mennään. Vastaavasti eläkeiän ylittävä ikäluokka onkin sitten jo Puuluodon tilastoalueella suhteellisen pieni. Palkansaajia on 78,1% tilastoalueen työvoimasta, kun koko Torniossa vastaava osuus on 74,7%. Asuntotilastoista on huomioitavaa, että paljon puuluotolaisia asuu 1960-luvulla ja erityisesti 1980-luvulla rakennetuissa pientaloissa. (2004)



Ikkunasta avautuva merinäkö Kuusiluodossa



Röyttän rakennuksia.



Outokummun terästehdas

Raumo

Raumo on vanha maaseutumainen tiheästi asuttu kylä. Raumo jakautui Ala- ja Yliraumoon jo 1600-luvun alussa. Raumon asutus on muodostunut muun muassa vanhan pohjanmaan tien ja alueella virtaavien vesistöjen varrelle. Vanha pohjanmaan tie on liikennemäärien kasvettua vaihtanut paikkaansa. Tiejärjestelyt ovat olleet nykyvuosinakin merkittäviä Raumon alueen rakennusprojekteja, tästä esimerkkinä 4-kaistaisen moottoritien rakentaminen. Raumosta on nykyvuosina muodostunut eräänlainen maaseudun ja taajama-asutuksen kohtauspaikka.



Komea maalaistalo Raumolla.

Raumon idylliseen maalaismaisemaan kuuluu yhä toiminnassa olevia maatiloja peltoineen sekä kumpuilevassa maastossa mutkittelevat kylätiet. Tämän Tornionjoen suistoalueen asuin- sekä luonnonympäristöä muokkaavat monet pienet joet ja putaat. Raumolta Liakkaan päin mentäessä on suuri muuttolintujen pysähtymisalue. Alueelle onkin rakennettu lintutorni, joka on suosittu lintuharrastajien ja muidenkin linnuista kiinnostuneiden keskuudessa.

Kylätoimikunta ja nuorisoseura tekevät Raumolla yhteistyötä. Yhteistyötä tehdään esimerkiksi luonto-/hiihtoreitin kunnossapitämiseksi. Koulun tilat ovat vilkkaassa käytössä muun muassa liikunta-, käsityö- ja musiikkiharrastusten puitteissa. Yliraumolla on suuri yläaste, joka kerää oppilaita Tornion pohjoisosista saakka. Kylällä käy lisäksi kirjastoauto. Kaupalliset peruspalvelut, kuten kyläkauppa ovat loppuneet. Raumolla on kuitenkin runsaasti erilaista yritystoimintaa ja yrittäjiä. Yritystoiminnasta voisi mainita parturit, taksi- ja muut kuljetusliikeryrittäjät, rakennus- ym. pienteollisuusyrittäjät. Alueella on kasvinviljelijöiden lisäksi kaksi puutarha-alan yritystä. Maataloutta harjoittavat lihakarja-, maito-, lammas-, hevos- ja viljelytilat. (2006)

Raumon välittömässä läheisyydessä on myös **Ruohokarin** alue. Ruohokari on Tornionjoen suistossa sijaitseva pitkulaisen muotoinen saari, jota kapea pudas erottaa mantereesta. Ruohokariin on viime vuosina rakennettu paljon uusia omakotitaloja.

Rantatupa Heikki (1988): Alatornion historia.

Raumo – kyläsuunnitelma (2004). Raumon kylätoimikunta.

Vuento Pertti (1986): Raumon wirtojen warsilla.

Tilastot kertovat Raumosta:

Raumon tilastoalueella (ei sisällä Ruohokaria) asuu 723 asukasta, mikä on neljä asukasta vähemmän kuin edellisvuonna. Raumon alueen väestön ikäjakauma noudattaa suurin piirtein samaa linjaa kuin Torniossa keskimäärin, joskin nuorta alle 20-vuotiasta väestöä on suhteellisen paljon. Alle 14-vuotiaat muodostavat reilusti suurimman ikäryhmän, kun taas 65-74-vuotiaiden sekä yli 75-vuotiaiden ikäryhmät ovat tilastoalueen pienimmät. (2005) Raumolla on paljon lapsiperheitä, 39 yksilapsista perhettä sekä seitsemän perhettä, jossa on viisi lasta tai enemmän. Raumon tilastoalueella on suhteellisen paljon yrittäjiä (13,1%). Työttömyys on Raumolla huomattavasti pienempi (10,9%) kuin Tor-

niossa keskimäärin. Asuntotilaston mukaan Raumolla asutaan erityisesti 1980-luvulla rakennetuissa pientaloissa, mutta myös muina vuosikymmeninä rakennetut asunnot aina 1940-luvulta lähtien ovat yleisiä Raumolla. Ennen vuotta 1920 rakennettuja pientaloja on käytössä 11 kpl. (2004)

Tilastot kertovat Ruohokarista:

Ruohokarin tilastoalueella on 522 asukasta. Väkiluku vähentyi edellisvuodesta kolmella hengellä. Tilastoalueen suurimmat ikäryhmät muodostavat alle 14-vuotiaat sekä 45-54 -vuotiaat. Pienimmän ikäryhmän muodostavat yli 75-vuotiaat. (2005) Ruohokarissa on siis paljon lapsiperheitä, eniten on kaksi- ja yksilapsisia perheitä, suurperheitäkin on kaksi (viisi tai useampia lapsia). Ruohokarin tilastoalueella on selkeästi suurin määrä asuinkäytössä 1980-luvulla rakennettuja pientaloja, kun verrataan muihin vuosikymmeniin. (2004)

4. Tornion maaseutualueen kylät

Kaakamo

Kaakamo sijaitsee meren tuntumassa niemellä, jonka Kaakamojoki halkaisee. Kaakamoniemi ulottuu Kemijoen suu-alueelle. Kaakamon kylän nimi on alkuperäisessä muodossaan ollut a-loppuinen Kaakama. Nimi alkuperäisessä kirjoitus-asussaan on yhä käytössä eri yhteyksissä. Kaakamossa kulkee vanha rajalinja, joka erotti aikanaan toisistaan Ruotsia ja Novgorodin ruhtinaskuntaa sekä myöhemmin toimi Ruotsi-Suomessa Länsipohjan ja Korsholman läänien rajana. Suureen Pohjan sotaan liittynyt Kaakaman mottitaistelun muistomerkki muistuttaa tapahtumasta, joka esti Länsipohjan venäläismiehityksen 1715. Kaakamolaisille lohenkalastus merellä ja Kemijoen suulla oli aikoinaan merkittävä elinkeino. Samoin kalastettiin silakkaa ja muikkua. Kaakamoniemen kalakentällä on nähtävissä kalastusperinteeseen liittyvää historiallista rakennuskantaa.



Kaakamoniemen kalakenttä 1973.

Kuvaaja: Reino Kainulainen. Tornionlaakson maakuntamuseo

Kaakamossa toimivat ala-aste, neuvola ja päiväkot. Kylällä on elintarvikekioski, jonka yhteydessä toimivat myös postipalvelut. Keminmaan palvelut eivät ole kaukana Kaakamosta. Matka Tornioon ja Kemiin on suunnilleen yhtä pitkä, joten kaupunkiasioita hoidetaan molemmissa kaupungeissa. Kylällä on metallialan yrityksiä sekä sähkö- ja parturialan yrittäjiä. Maataloutta ja ammattimaista kalastusta on Kaakamossa vielä jonkin verran (4 maatilaa ja 2 kalastajaa).



Kalastaja Dunder Kaakamoniemessä.

Taustalla Kemin tehtaat, 2006.

Kylällä on kaukalo ja valaistu latu talviurheilua harrastaville. Kylälle on myös rakennettu Lapin suurin ratsastusmaneesi, joka katsomoinen mahdollistaa vaikka kansallisen tason ratsastuskilpailut. Kylätoimintaan kuuluvat muun muassa vuosittain järjestettävät talvirieha ja Kaakamon kesäjuhlat. Kylätoimintayhdistys on ahkerasti kunnostanut vanhaa koulua kylätaloksi. (2006)



Kaakamon kioski ja vanha koulu. 2006.



Kaakamon nykyinen koulu.

Hyötyniemi Hannu (1987): Kaakama, kalan ja kellojen kylä.

Julku K. (1991): Kemin ja Tornion vanha raja. -*Studia Historica Septentrionalia* 19: 1-118.

Rantatupa Heikki (1988): Alatornion historia.

Vuento Pertti (1994): Historiaa ja perimätietoa hiippakuntarajalta.

Kotisivu: <http://personal.inet.fi/yhdistys/kaakamo/>

Tilastot kertovat Kaakamosta:

Kaakamon tilastoalueella on 1021 asukasta (ei sisällä Kyläjoki/Laivaniemen ja Ruottalan tilastoalueita). Väkiluku vähentyi edellisestä vuodesta kolmella hengellä. Vertailtaessa Kaakamon väestön jakautumista ikäryhmiin tilastoalueen suurin ikäryhmä on 0-14-vuotiaiden lasten ryhmä (kts. ikäluokitukset). Seuraavaksi eniten on 45-54-vuotiaita, muut ikäryhmät ovat suhteellisen tasaisesti edustettuna. (2005) Vertailtaessa kyliä ja osa-alueita Kaakamo vaikuttaa olevan niukasti palkansaajavaltainen (73,9% työvoimasta palkansaajia) maaseutualueen osa-alue Torniossa (Mikäli Ruohokaria ei lueta maaseutualueen osaksi). Maatalousyrittäjiä on kylässä melko vähän verrattuna muihin maaseutualueisiin (1,3% työvoimasta). Kaakamossa rakennettiin runsaasti pientaloja etenkin 1980-luvulla, mutta myös muiden vuosikymmenten asuntoja 1940-50-luvuilta lähtien on runsaasti käytössä. Kaakamon tilastoalueella on asuinkäytössä myös melko paljon ennen 1920-lukua valmistuneita historiallisia pientaloja (yli 20 kpl). (2004)

Laivaniemi

Torniosta mentäessä Kemin suuntaan saavutaan Raumon jälkeen Laivaniemen kylään. Laivaniemen kylään kuuluu myös Kyläjoki. Kyläjoessa sijaitti aiemmin postikonttori, josta johtuen kylän postiosoitteeksi vakiintui Kyläjoki. Laivaniemen kylän alueella on muinaisia rakennelmia, kuten Rakanmäen rautakautinen asuinpaikka ja kalmisto. Etenkin Laivaniemen rantatien varrella on idyllistä maalaismaisemaa perinteisine



Pihapiiri Laivaniemessä 1983. Kuvaaja: Raija Kallinen.
Tornionlaakson maakuntamuseo

talonpoikaistaloineen. Lähellä sijaitsi myös Laivajärvi, joka kuivattiin viljelysmaaksi. Laivajärven kylän asutus syntyi järven ympärille, entistä järveä ympäröi yhä asutus.

Merihenkisen Laivaniemen edustalla on useita saaria. Leppikarin saarella vietään vuosittain muun muassa saaripäivää, paikallista kylätapahtumaa. Kylällä on aktiivista kylätoimintaa ja yhteistyötä tehdään esimerkiksi erilaisten vapaa-ajanviettokehtien rakentamiseksi. Laivaniemi-Kyläjoen alueella on erityisen paljon erilaista yritystoimintaa. Alueella toimivat muun muassa talotehdas, kuljetusliike, metallialan yrityksiä sekä muuta pienyritystoimintaa, yhteensä yli 40 yritystä. Kyläjoella toimii myös ala-aste. Hevosurheilusta kiinnostuneet tuntevat Laivaniemen Laivakankaan raviradasta. (2006)



Laivakankaan ravuri

Ahvenjärvi Tauno ja Vuento Pertti (1985): Laivaniemen rannoilta Laivajärven laitamille.

Rantatupa Heikki (1988): Alatornion historia

Kotisivu: <http://personal.inet.fi/yhdistys/laivaniemenkyläjoenkyläyhdistys/>

Tilastot kertovat Laivaniemestä:

Kyläjoen tilastoalueella, johon Laivaniemen kyläkin kuuluu, asuu 736 asukasta (tilastoalueen nimi muuttuneeksi). Väestö vähentyi edelliseen vuoteen verrattuna viidellä hengellä. Vertailtaessa eri ikäryhmiä Kyläjoen tilastoalueella suurimman ikäryhmän muodostavat alle 14-vuotiaat. Alueella on runsaasti keski-ikäistä väestöä. Pienimmät ikäryhmät muodostavat yli 75-vuotiaat sekä 65-74-vuotiaat. (2005) Kyläjoen tilastoalue on yksi maaseutualueen kylistä, joissa on erityisen vähän maataloutta (1,1% työvoimasta). Kyläjoella on melko paljon palkansaajaväestöä 72,8% työvoimasta ja yrittäjiä 10,6% (ei sisällä maatalousyrittäjiä). Tilastoalueen asuinkäytössä oleva asuntokanta muodostuu kaikkina vuosikymmeninä aina 1940-luvulta lähtien valmistuneista asunnoista. Asuntokannassa painottuvat 1970- ja 1980-luvuilla rakennetut pientalot. (2004)

Ruottala

Ruottalan kylä sijaitsee noin 25 km Tornion keskustasta etelään päin, Tornion ja Keminmaan rajalla. Ruottalan kylän perustajana pidetään Antti Ruotsalaisia (Anders Rodzala), josta ensimmäiset asiakirjamerkinnot löytyvät vuodelta 1593. Ruottalan kylän nimi tulee siitä, että Antin perustama talo oli vanhan hiippakuntarajan Ruotsin puolella, eikä suinkaan siitä, että Antti olisi ollut kan-



Pihapiiri Ruottalassa 1974. Kuvaaja: Reino Kainulainen. Tornionlaakson maakuntamuseo

sallisuudeltaan ruotsalainen. Mielenkiintoinen yksityiskohta on, että Antti Ruotsalaisen pojalla Olli Ruotsalaisella oli vuoden 1626 karjaluetelun mukaan Alatornion pitäjän suurin karjatila, joka sisälsi: 2 hevosta, 20 lehmää, 15 nuorta karjaa, 28 lammasta, 2 härkää, sonni ja 2 sikaa.

Kalkinpolto oli täällä niin kuin kaikkialla muuallakin talonpoikien ammatti. Suurin esiintymä oli Ruottalan kylän Kalkkimaassa. Perimätiedon mukaan Keminmaan vanhan kirkon muuraukseenkin olisi käytetty Kalkkimaassa poltettua kalkkia. Ruottalan Kalkkimaasta on syntyisin Kalkkimaan pappi eli ”Kalkki-Pappi”, oikealta nimeltään Pietari Aapo Herajärvi (1830-1885), joka merkillisenä ilmiönä kuuluu Peräpohjolan kulttuurihistoriaan. Hän oli omalaatuinen trubaduuri, joka kuljeskeli kylästä kylään, pitäjämästä pitäjään ja lauleli kuulijoilleen runojansa ja pilkkalaulujansa, pitipä usein saarnankin.

Neuvola-, päivähoito- ja koulupalvelut 1-6 luokille sijaitsevat Kaakamossa, muut terveys- ja koulupalvelut sijaitsevat kaupungin keskustassa tai keskustan läheisyydessä. Lähimmät kaupat ja marketit sijaitsevat Keminmaassa, noin 5 km päässä kylästä.

Kylällä on toiminut useita maatiloja, joista nykyisin toimii kolme tilaa. Ruottalassa on maansiirto- ja muokkausurakointia, koneurakointia, metsäkoneurakointia, metalliurakointia, kelkkareitti/hiihtolaturakointia, kampaamo, taksi, ratsastuspalveluita ja keittiökäkalustevalmistusta. Kalkkimaassa toimii Saxo Minerals kalkkilouhos. Tornion lisäksi myös lähikunnat työllistävät työikäisiä kyläläisiä. Kylälä toimii Ruottalan kyläyhdistys ry. (2006)

Vuento, Pertti (1994): Historiaa ja perimätietoa hiippakuntarajalta.

Tilastot kertovat Ruottalasta:

Ruottalan tilastoalueella asuu 192 asukasta. Väestö vähentyi edellisvuodesta kahdella henkilöllä. Ruottalan ikäjakaumassa alle 14-vuotiaiden ikäryhmä on suurin ja seuraava 15-24 -vuotiaiden ikäryhmä onkin sitten huomattavasti pienempi. Ikäluokkien koko kasvaa tasaisesti vanhempiin ikäluokkiin mentäessä niin että lasten ikäluokan jälkeen suurimmaksi tulee 55-64-vuotiaiden ryhmä. Yli 65-vuotiaista väestöä onkin sitten vähemmän kuin keski-ikäisiä. (2005) Ruottalan tilastoalueella on paljon yrittäjiä työvoimasta (16,3%), samoin maatalousyrittäjiä on suhteellisen paljon (8,1%). Vastaavasti palkansaajia suhteessa työvoimaan (59,3%) on vähemmän, kuin monessa muussa kylässä. Eläkeläisten määrä suhteessa koko väestöön on Ruottalassa melko suuri (28,9%). Lapsiperheissä on enimmäkseen joko yksi tai kaksi lasta. Tilastoalueelta löytyy yksi perhe, jossa on neljä alaikäistä lasta. (2004)

Alavojakkala

Vojakkalan kylän asutus seurailee Tornionjokea kaupungista pohjoiseen päin mentäessä. Vojakkala oli talolukunsa mukaan aikoinaan jokilaakson suurimpia kyliä. Vojakkala erotettiin Ala- ja Ylivojakkalaksi jo 1500-luvulla. Kuten muutkin jokivarren kylät, myös Vojakkalan kylät jakaantuivat kahden valtakunnan alueelle vuoden 1809 rajankäynnissä. Alavojakkalan Oravaisensaarella asui 1500-luvulla kuuluisa lapinvouti Niilo Oravainen, jolla oli oikeus verottaa lappalaisia. Saarella on tehty arkeologisia kaivauksia ja sieltä on löydetty muun muassa Suomen suurimpiin kuuluva keskiaikainen raha-aarre. Oravaisensaaren edustalla ovat Suomen sodan sotilaiden joukkohauta ja muistomerkki. Alavojakkalan alueella käytiin myös Lapin sodan taisteluita.

Vojakkalan seutu luokitellaan valtakunnallisesti arvokkaaksi maisema-alueeksi ja kulttuurihistorialliseksi ympäristöksi. Maisema on Oravaisensaaren alueella kumpuilevaa ja muualla alavampaa.

Alavojakkalassa on säilynyt kaunista perinteistä rakennuskantaa, samoin kylään on rakennettu paljon uutta.

Alavojakkalassa ovat muun muassa kyläkauppa, autoliike, 2 parturia sekä itsepalvelu bensini-asema. Kaupan lähistöllä sijaitsevat myös Vojakkalan nuorisoseuran talo sekä kaksi vanhempaa koulu kiinteistöä, joissa on nykyisin muuta toimintaa. Maatilojen lukumäärä aiemmin vauraassa maanviljelyskylässä on vähentynyt, Yli- ja Alavojakkalan kylissä on nykyisin yhteensä 3 maatilaa. (2006)



Maisemakuva Vojakkalasta 1953. Kuvaaja: Reino Kainulainen. Tornionlaakson maakuntamuseo

Hederyd Olof (1997): Iisakki Mustaparta. Perämeren piraatti.

Rantatupa Heikki (1988): Alatornion historia.

Tornionlaakson historia I : jääkaudelta 1600-luvulle / Toimittaneet Olof Hederyd, Yrjö Alamäki ja Matti Kenttä.

Vuento Pertti (1990): Vojakkala Pirkkamiesten kylä.

Tilastot kertovat Alavojakkalasta:

Alavojakkalan tilastoalueella on 530 asukasta, joista niukka enemmistö on miehiä. Väkiluku nousi edellisvuodesta kolmella henkilöllä. Ikäryhmävertailussa suurimman ikäryhmän muodostavat 45-54-vuotiaat. Keski-ikäisten suhteellinen määrä on suuri, mutta Alavojakkalan tilastoalueella on myös paljon nuorisoa. Eläkeläisiä Alavojakkalassa on suhteessa vähemmän kuin vaikkapa Ylivojakkalassa. Itse asiassa 65-74-vuotiaat ovat Alavojakkalassa reilusti pienin ikäryhmä, kun taas Ylivojakkalassa tämä ryhmä on yksi suurimmista. (2005) Alavojakkalan



Malaismaisemaa Vojakkalassa

lapsiperheistä eniten on sellaisia lapsiperheitä, joissa on kaksi lasta (32). Tilastoalueella on suhteellisen paljon palkansaaajia (73,1%) ja yrittäjiä (12,9%), maanviljelijöitä alueella on taas erityisen vähän (0,8% työvoimasta). Kuten jo mainittu, eläkeläisiä on suhteellisen vähän koko väestöstä (16,3%). Yleisesti 1980-luvun vilkas asuntorakentaminen näkyy selvästi Alavojakkalan asuntokannassa, myös 1990-luvulla rakennettuja pientaloja on runsaasti. (2004)

Ylivojakkala

Ylivojakkala on Vojakkalan alueen pohjoinen osa. Ylivojakkala on tyypillinen jokivarren kylä, jossa asutus on muotoutunut nauhamaisesti pääosin joen läheisyyteen. Historialtaan ja maisematyypiltään Ylivojakkala on läheisesti yhteydessä naapuriinsa Alavojakkalaan. Kylän asutushistoria on hyvin vanhaa ja asutusta oli jo vanhastaan runsaasti. Kylämaisema on suhteellisen tiiviisti rakennettua maa-

seutua, jossa on sekä uutta että vanhaa rakennuskantaa. Ylivojakkalan rannoilla on paljon huvila-asutusta. Joen leveä suvantoalue, Ojanlahti, antaa maisemallisen leiman Ylivojakkalalle. Pohjoiseen päin mentäessä jokimaisema muodostuu virtaavaksi, kun vastaan tulee Kukkolankosken alajuoksu.

Ylivojakkalassa on ala-aste ja yritystoiminnasta ovat mainittavia lasten asusteita valmistava yritys sekä tomaattitarha. Ylivojakkalasta käydään kauppapalvelut enimmäkseen hoitamassa kaupungissa, lähin kyläkauppa on Alavojakkalassa. (2006)

Rantatupa Heikki (1988): Alatornion historia

Vueto Pertti (1990): Vojakkala Pirkkamiesten kylä

Tilastot kertovat Ylivojakkalasta:

Ylivojakkalan tilastoalueella on 231 asukasta. Väestö vähentyi edellisvuodesta neljällä henkilöllä. Alueen ikäjakaumassa näkyvät melko suurena yli 35-vuotiaiden ikäluokat. Kylässä elää siis nuorempia perheitä, mutta sieltä eivät puutu myöskään vanhemmat ikäpolvet tai eläkeläiset. Toisin kuin Alavojakkalassa pienimmän ikäryhmän muodostavat 25-34-vuotiaat. Vaikka pari- kolmekymppisiä ei ole Ylivojakkalassa kovin paljon, 0-14-vuotiaat lapset muodostavat ikäluokista kaikkein suurimman. (2005) Eläkeläisiä on Ylivojakkalan väestöstä suhteellisen paljon (28,5%). Ylivojakkalan tilastoalueella asutokanta muodostuu suurimmaksi osaksi 1940-1990 -luvulla rakennetuista pientaloista. Vanhempaakin asutokantaa alueella on, mutta niiden määrä on vuosien mittaan pienentynyt (2004).

Liakka ja Yliliakka

Liakka ja Yliliakka sijaitsevat Liakanjoen varrella. Liakanjoki on Tornionjoen sivuhaara, joka eroaa pääuomastaan Kukkolassa ja virtaa kohti merta muun muassa Liakan kylien läpi. Perinteisten maalaiskyläin elinkeinot liittyvät läheisesti maatalouteen. Liakan, Yliliakan ja Kourilehdon alueilla maatalous on säilynyt suhteellisen elinvoimaisena joidenkin suurten tilojen ansioista. Maanviljelyksen painopiste Torniossa onkin siirtynyt vahvasti tälle alueelle. Yliliakassa yksistään on vielä 4 toimivaa maatilaa (2006). Asukasluku Yliliakassa on pysynyt melko korkeana uusien asukkaiden myötä, mutta lopetettujen kaupallisten ja kunnallisten palveluiden tilalle ei ole tullut uusia. Yliliakassa asuvilla yrittäjillä on yritystoimintaa kaupungissa. Yliliakan kylällä on yhteistä tanssilavatoimintaa Kantojärven kylän kanssa.



Alatorniolaista kylämaisemaa 1973. Kuvassa Piessan talon peltoa.
Kuvaaja: Reino Kainulainen. Tornionlaakson maakuntamuseo

Liakan kylän asutus on muodostunut Liakanjoen molemmille puolille. Maa- ja metsätalous liittyvät kiinteästi Liakan historiaan, kylällä olivat muun muassa puimaosuuskunta, saha ja meijeri. Maamiesseura, metsästysseura ja nuorisoseura olivat puolestaan aiemmin hyvin aktiivisia toimijoita kyläl-

lä. Alatornion metsästysseura perustettiin Liakassa. Vanha kyläläisten karjanhoitoalue Katajamaan suunnalla on nykypäiviin asti säilynyt yhteisomistuksessa.

Kyläyhdistys järjestää muun muassa kyläjuhlia ja myyjäisiä. Yhdistys on kerännyt rahaa vanhan koulu kiinteistön remontointiin. Liakassa on myös nuoriseura, jonka toimitiloihin suunnitellaan myös remonttia. Kylällä kokoonnutaan yhteen ikäihmisten ja käsityöpiirin merkeissä. Kirjastoauto käy kylällä. Liakassa on vielä elinvoimaista maataloutta, maatiloja on seitsemän. Myös muunlaista pienyritystoimintaa on, muun muassa kuljetusyritys. (2006)



Kylätie



Suuri navetta Ylialiakassa, 2006.

Rantatupa Heikki (1988): Alatornion historia.

Niskanen Leena (1984): Liakan laiturilla: Liakan kylä historian ja perimätiedon valossa.

Tilastot kertovat Liakasta:

Liakan tilastoalueella on 329 asukasta, joista enemmistö miehiä (miehiä 189 ja naisia 140). Väestö lisääntyi edelliseen vuoteen verrattuna neljällä henkilöllä. Liakan tilastoalueen väestö on nuorta, alle 14-vuotiaiden ikäryhmän osuus suhteessa muihin ikäluokkiin on erittäin suuri. Vanhusväestöä ja yleensäkin yli 55-vuotiaita ei Liakassa ole suhteessa kovin paljon. (2005) Eläkeläisiä on 14,8% väestöstä, mikä on reilusti vähemmän kuin Torniossa keskimäärin (20,5%). Lapsiperheitä on siis paljon. Liakan tilastoalueen perheistä (76) yli puolet (54%) on sellaisia, joissa on alle 18-vuotias lapsi. Lisäksi suurperheitä on paljon. Vain Kokkokankaan tilastoalueella on määrällisesti enemmän perheitä (11), joissa on viisi tai useampi alle 18-vuotias lapsi. Liakassa on 11 kertaa vähemmän perheitä kuin Kokkokankaalla, mutta näitä suurperheitä (viisi lasta tai enemmän) on silti kahdeksan. Maatalousyrityksiä on Liakassa 12,6%, mikä on suhteellisen paljon verrattuna muihin kyliin. Liakan asutuskannassa näkyvät etenkin 1980-luvulla rakennetut pientalot. 1950-, -70 ja -90-lukujen pientalokantaa on myös melko paljon. (2004)

Tilastot kertovat Ylialiakasta:

Ylialiakan tilastoalueella asuu 304 asukasta. Lisäystä vuoteen 2004 on neljä henkeä. Ylialiakan tilastoalueella nuorin ikäluokka on myös hyvin suuri, mutta siellä keski-ikäisten ikäluokkien suhteellinen määrä on suurempi kuin Liakassa. Myös nuorempaa aikuisväestöä on melko paljon. Reilusti pienemmän ikäryhmän muodostavat yli 75-vuotiaat. (2005) Eläkeläisiä on Ylialiakan tilastoalueella vähiten verrattuna maaseutualueen muihin kyliin (12,7%).

Asuntokannan ikä Yliliakan tilastoalueella painottuu 1970, -80 ja -90-luvuilla rakennettuihin pientaloihin. Erityisesti 1990 –luku oli vilkasta rakentamisen aikaa alueella. (2004)

Kourilehto

Kourilehto on Liakan kylien tapaan maaseutumainen kylä Liakanjoen varrella. Kylän asutus sijoittuu joen molemmille puolille. Kourilehdossa sijaitsi suuri Liakan talo, josta osa myytiin Alatornion kunnalle jo ensimmäisen maailmansodan aikoihin. Tilalla toimi pitkään vanhainkoti. Entisissä vanhainkodin tiloissa on nykyisin Tornionlaakson Suojapirtti, jossa tarjotaan tukeaa asumiseen ja muihin selviytymiseen liittyviin kysymyksiin. Suojapirtti on myös huomattava työllistäjä kylällä.

Liakanjoen itäpuolella on Tornionlaakson taimitarha, joka kasvattaa puita, pensaita ja perennoita. Taimitarha on kesäkuukausina huomattava työnantaja. Kourilehdossa on muutamia suuria maidontuotantoon erikoistuneita tiloja. Liakanjoen länsipuolella on kaksi tilaa ja joen itäpuolella yksi tila. Kourilehdossa myös viljellään myyntiin perunoita ja pidetään lihakarjaa. Lisäksi Kourilehdossa on yksityisiä ammatinharjoittajia, jotka toimivat eri aloilla, esimerkiksi vaatesuunnittelun ja informaatioteknologian aloilla. Valtaosa kourilehtolaisista saa toimeentulonsa käymällä muualla töissä (esimerkiksi Outokumpu Oy ja Tornion kaupunki) tai ovat eläkeläisiä. (2006)

Rantatupa Heikki (1988): Alatornion historia.

Tilastot kertovat Kourilehdosta:

Kourilehdon tilastoalueella asuu 173 asukasta, kuten asui myös vuonna 2004. Tilastoalueella on erityisen paljon keski-ikäistä väestöä. Kourilehto poikkeaa sikäli läheisestä Yliliakan alueesta että nuorimman ikäryhmän osuus väestöstä ei ole yhtä suuri. (2005) Lapsiperheitä on Kourilehdossa vähemmän kuin esimerkiksi Liakan kylissä. Vuonna 2004 suurimmat perheet olivat sellaisia, missä on kolme alaikäistä lasta. Eläkeläisten osuus väestöstä (26%) on Kourilehdon tilastoalueella huomattavasti suurempi kuin esimerkiksi läheisessä Yliliakassa. Yrittäjien osuus työvoimasta (3,7%) on pienempi kuin lähialueen kylissä. Maatalousyrittäjiä on kuitenkin suhteellisen runsaasti (9,8%). Vertailtaessa käytössä olevaa asuntokantaa asuntojen valmistumisvuoden perusteella Kourilehdossa 1980-luvun pientaloja on erityisen paljon verrattuna muina vuosikymmeninä rakennettuihin. (2004)

Arpela

Arpelassa on laaksomaisia peltoaukeita sekä kumpareita, joihin asutus pääosin keskittyy. Laaksojen pohjalla virtaa Kaakamajoki. Arpelan kylän asutus sai alkunsa 1600-luvun alkupuolella, kun Ylivojakkalan takamaita asutettiin. Ensimmäinen talo ja asukas oli nimeltään Arpi. Arpela mainitaan omana kylänä 1761. 1900-luvulla kylässä kehittyi vilkasta yhdistys- ja osuustoimintaa.

Arpelan kylän keskus on perinteinen kylänraittimiljöön vanhoine liikerakennuk-



Arpelan keskustaa 1973. Kuvaaja: Reino Kainulainen.
Tornionlaakson maakuntamuseo

sineen. Kotiseutuyhdistys onkin ottanut hoitaakseen yhden vanhan kaupparakennuksen kunnostamisen. Kotiseutuyhdistys on rakennuttanut myös laavun. Ikään kuin vanhan osuustoiminta-aatteen siivittämänä yhdistys- ja järjestötoiminta on Arpelassa nykyäänkin hyvin aktiivista. Kylällä toimivat kotiseutuyhdistyksen lisäksi kyläyhdistys ja nuorisoseura. Muun toiminnan ohella myös kesällä vietettävät Arpela-päivät kokoavat kyläläisiä yhteen.

Arpelan kylässä asuu yrittäjähenkistä väkeä. Yritystoimintaa on monenlaista kuten kauppa, ravintola, tilitoimisto, metallialan yritys ja 2 pankkia. Kylällä asuu myös linja-auto- ja taksiyrittäjiä. Maatilatoimintaa kylän tuntumassa on kahdella tilalla, joista toinen on lammastila. Arpelassa on myös kunnallisia palveluita, kuten koulu, neuvola, päiväkotiki, kirjasto ja myös osuustoimintaperiaatteella toimiva vesiosuuskunta. Arpelan urheilukenttä ja kaukalo ovat paikallisen urheiluväen suosiossa. Kylällä toimii Arpelan vanhainkotiyhdistys ry, joka tarjoaa asumispalveluja vanhuksille. Paljon väestöä lähialueen kylissä, kuten Könölässä, Sattajärvässä ja Kantojärvässä, käyttää myös Arpelan palveluita. (2006)



Karjaa Arpelassa



Arpelan mylly ja saha, 2006.



Kaupparakennus Arpelassa 2006. Kotiseutuyhdistys on kunnostanut tätä kyläkuvalle merkittävää liikerakennusta. Kuvassa Alpo Pehkonen, joka on yksi kunnostystöissä ahkeroineista kyläläisistä.

Arpelan itäpuolella sijaitsevassa **Korpijärven** kylässä sijaitsee saman niminen järvi. Korpijärveä alettiin asuttaa Kaakaman suunnasta 1600-luvun lopulla. Alun perin Kaakamaan kuulunut Korpijärvi siirtyi isossa jaossa ensin Könölän ja sitten Arpelan maarekisteriin. Kylä sijaitsee Tornion ja Tervolaan menevän maantien varrella. Kylällä on 1 maanviljelijä ja mattokutomo. (2006)

Virkkumaan kylä sijaitsee Arpelasta Aapajärvelle menevän tien varrella. Virkkumaan asutus muodostui sodanjälkeisen asutustoiminnan myötä. Kylällä on noin 50 asukasta. Virkkumaassa on kolme maitotilaa ja lammastila sekä koneurakoitsija. Suurin osa työväestöstä käy muualla työssä. Arpelasta löytyvät lähimmät palvelut. Kirjastoauto käy kylällä. Virkkumaassa toimii oma kylätoimikunta, joka on yhteistyössä muiden Arpelaa ympäröivien kylätoimikuntien kanssa. (2006)

Rantatupa Heikki (1988): Alatornion historia.

Vuoto Pertti (1991): Maahengen mailla : Arpela ja sen ympäristön kylät.

Tilastot kertovat Arpelasta:

Arpelan tilastoalueella (sisältää Korpijärven, ei sisällä Kantojärveä, Könölää ja Sattajärveä) on 593 asukasta. Asukasluku pysyi ennallaan edellisvuodesta. Asukkaista suurimman ikäryhmän muodostavat 45-54-vuotiaat. Arpelassa on paljon myös 0-24-vuotiaita lapsia ja nuoria aikuisia. Maaseutumaisille alueille tyypillisesti 25-34-vuotiaiden ikäryhmä on myös Arpelassa niukasti pienin. (2005) Arpelassa on yrittäjiä (10,5%) enemmän työvoimasta kuin Torniossa keskimäärin (7,5%). Asuntotilastojen mukaan Arpelassa on erityisen paljon 1980-luvun asuntoja. Osa tuolloin rakennetuista asunnoista on rivitaloja, suurin osa kuitenkin pientaloja. Myös muut vuosikymmenet aina 1950-luvulta lähtien ovat asuntokannan ikävertailussa hyvin edustettuina. (2004)

Kantojärvi

Kantojärven kylä sijaitsee Tornioista Arpelaan menevän tien varrella. Kantojärven asutus sai alkunsa samoihin aikoihin kuin Arpelan asutus, omana kylänä Kantojärvi mainitaan 1845.

Kylässä sijaitseva järvi kuivatettiin 1855 heinämaaksi niin, että paikalla oli parhaimmillaan 64:n ladon latomeri. Järvenpohjapellot muuttuivat hiljalleen kuitenkin märäksi turvemaaksi, eikä sitä voitu enää viljellä. Kyläläisten yhteisen ponnistuksen tuloksena Kantojärvi on 1900-luvun lopulla kunnostettu ja muutettu takaisin järveksi. Kunnostettu järvi on yllpeyden aihe kyläläisille, lisäksi se mahdollistaa monenlaista virkistys- ja harrastustoimintaa. Järvellä pidetään vuosittain pilkkikilpailut, joista saatava tuotto käytetään kylätoiminnan hyväksi.



Kantojärven vanha koulurakennus 2006.

Kantojärven kyläyhdistyksen toiminta on aktiivista, toimitiloiksi hankittiin vanha kyläkoulu. Kantojärvellä on yhteistä tanssilavatoimintaa Yliliakan kanssa. Kylä on hankkinut myös suurteltoja vuokratakseseen niitä eri tilaisuuksiin. Karungin kanssa toteutetaan yhteistä vaellus-hiihtoreittiä, jonka on määrä valmistua 2007. Kantojärvellä on kolme maatilaa ja yksi lammastila. Lisäksi kylällä on parturi. (2006)

Rantatupa Heikki (1988): Alatornion historia.

Vuento Pertti (1991): Maahengen mailla : Arpela ja sen ympäristön kylät.

Kotisivu: www.kantojarvi.com

<http://www.kantojarvi.com/kuvat/Reittihanke/etusivu.pdf>

Tilastot kertovat Kantojärvestä:

Kantojärven tilastoalueella on 168 asukasta. Vuoteen 2004 verrattuna väestö lisääntyi kahdeksalla hengellä. Vertailtaessa ikäryhmiä suurin ikäryhmä on 0-14-vuotiaat, mutta melkein yhtä paljon on 35-44-vuotiaita. Suhteellisesti Kantojärvestä onkin enemmän tähän alle 45-vuotiaiden ryhmään kuuluvia kuin Torniossa yleensä. Esimerkiksi viereisessä Arpelan kylässä 45 täyttäneiden ikäluokka

on mainittua nuorempaa ikäluokkaa huomattavasti suurempi. 25-34-vuotiaiden ryhmä on Kantojär-
vessäkin pienin. (2005) Lapsiperheistä eniten on sellaisia, joilla on kaksi alle 18-vuotiasta lasta (9).
Kantojärvessä muita yrittäjiä kuin maatalousyrittäjiä on suhteellisen vähän (2,9% työvoimasta), mut-
ta maatalousyrittäjiä suhteellisen paljon (11,8%). 1950-, -80 ja 90-luvut olivat Kantojärvellä vilkasta
rakentamisen aikaa. Suurin osa nykyisin käytössä olevista pientaloista rakennettiin mainittuina vuo-
sikymmeninä. (2004)

Könölä ja Lautamaa

Könölän asutus muodostui 1600-luvun alkupuolelta alkaen. Ennen isojakoa Kö-
nölän talot kuuluivat Kaakamaan. Könö-
län kylä sijaitsee Arpelan kyläkeskuksen
kaakkoispuolella, Keminmaan ja Tervolan
kunnan rajoilla. Könölässä varsinaisia
pysyviä palveluita ei ole, paikalliset
asukkaat asioivatkin Arpelassa tai käyt-
tävät lähikuntien palveluita. Etäisyydet
Tornioon, Tervolaan, Keminmaahan tai
Kemiin eivät merkittävästi eroa toisistaan.
Könölässä on vielä useampia maan-
viljelijöitä. (2006)



Kylätie Könölässä 2006.

Lautamaan kylä sijaitsee Arpelan ja Könölän kylien eteläpuolella. Lautamaassa on noin 50 asukasta.
Kylän asutus on muodostunut pääosin sodan jälkeisistä rintamamiestiloista. Lautamaassa on nykyisin
ainakin 3 maitotilaa ja yksi lihakarjatila sekä lammastaloutta. Maanviljelys on nykyaikaistunut niin,
että paikallisesta navetasta voi löytää muun muassa lypsyrobotin. Kylällä on myös koneurakointia.
Useimmat kyläläiset käyvät työssä kylän ulkopuolella, kuten Outokummulla. Lautamaan kyläyhdis-
tys toimii aktiivisesti. Vanhan koulun lähetyville on yhdistyksen toimesta rakennettu honkakota, jos-
sa kyläläisten on hyvä kokoontua. Hiihtoharrastajille tehtiin kunnan latureitti, joka kulkee kunnanra-
jat ylittävää reittiä Kallinkangas-Viitakoski-Lautamaa. Kyläyhdistyksen toimesta rakennettiin myös
pururata ja lasten leikkipaikka. (2006)



Maanviljelijä Koskinen 2006.



Etäisyyksiä Lautamaan honkakodalta.

Niskanen L ja O (1991): Leivästä oli kysymys : Lautamaan asutustilalliset kertovat.

Rantatupa Heikki (1988): Alatornion historia.

Vuento Pertti (1991): Maahengen mailla : Arpela ja sen ympäristön kylät.

Tilastot kertovat Könölästä:

Könölän tilastoalueella (sisältää Lautamaan) asuu 158 henkilöä. Aiempaan vuoteen verrattuna väestö vähentyi seitsemän henkeä. Könölän tilastoalueella suurimman ikäluokan muodostavat 45-54-vuotiaat. 35-44-vuotiaiden ikäluokka on poikkeuksellisesti Könölässä pienin. (2005) Lapsiperheitä tarkasteltaessa on mielenkiintoista, että vuonna 2004 3-lapsisia perheitä on 8 kappaletta ja 2-lapsisia perheitä on vain yksi. Könölässä on suhteessa melko paljon myös yli 75-vuotiaita. Maatalousyrittäjiä on melko paljon työvoimasta (19,2%), kun taas muita yrittäjiä on melko vähän (2,7%). Työttömiä on työvoimasta (17,8%) pari prosenttiyksikköä enemmän kuin samaan aikaan Torniossa keskimäärin. Könölässä ei ole asuinkäytössä ennen 1930 valmistuneita pientaloja. Kuten monissa muissakin alueen kylissä, 1950-luvun asuntoja on Könölässä paljon. Asuntorakentaminen on ollut siitä lähtien melko tasaista 1980-luvun ponnahtaessa esiin toisena vilkkaana rakentamisen vuosikymmenenä. (2004)

Sattajärvi

Luonnonrauhaisa Sattajärven kylä sijaitsee Tornion itäosassa, Arpelan kylän pohjoispuolella. Kylän asutus muodostui 1700-luvun lopulla, jolloin ensimmäiset kantatilat perustettiin. Kylän alue kuului Kivirannan, Laivaniemen, Laivajärven ja Raumon kylien ulkometsäpalstoihin. Sattajärven alueen esihistoriaan liittyy puolestaan esinelöytö, joka on ajoitettu n. 2500 ekr. vallinneeseen vasarakirveskulttuuriin. Pohjois-Suomi oli varsinaisesti tämän balttilaisia vaikutteita Suomeen tuoneen kulttuurin ulkopuolella. Sattajärvi on Tornion suurimpia järviä. Järveen on tehty siikaistutuksia. Kylän tuntumassa sijaitsee myös toinen järvi, Kivijärvi, joka on kirkasvetinen suojärvi. Kivijärvellä ovat hienot puitteet retkeilyyn ja järven hiekkarannalle on rakennettu laavu. Luonnonläheisyyden vuoksi muun muassa metsästyks kuuluu monen sattajärveläisen harrastuksiin.

Sattajärven kyläyhdistys toimii aktiivisesti kyläläisten hyväksi. Vanhemmalle väestölle järjestetään viikoittaista toimintaa. Toiminta tapahtuu osin yhteistyössä Alatornion vanhainkotiyhdistyksen kanssa. Samoin nuorille järjestetään toimintaa muun muassa Kläpit tallessa –hankkeen kautta. Kylä on osallisena myös käden taitojen kehittämiseen tähtäävässä hankkeessa. Sattajärven kyläyhdistys ry on mukana Oula-Outokairan luonnontuotehankkeessa, joka tähtää luonnontuotteiden (marjojen, sienien, yrttien) hyödyntämiseen, mahdollisesti myös kaupalliseen hyödyntämiseen. Kansalaisopisto tarjoaa opiskelumahdollisuuksia kyläläisille ja kirjastoauto käy kylällä. Koulu lakkautettiin Sattajärvessä 1996. Sattajärvessä on vielä joitakin maatiloja jäljellä, sekä lihakarjaa että maitotiloja. Kaisajoen alueella on ainakin 4 tilaa. Kylällä toimivat lisäksi koneurakoitsija ja liikennöitsijä. Sattajärveläiset käyvät pääasiassa kylän ulkopuolella työssä. Lähimmät kauppapalvelut löytyvät Arpelasta. (2006)

Vuento Pertti (1991): Maahengen mailla : Arpela ja sen ympäristön kylät.

Tilastot kertovat Sattajärvestä:

Sattajärven tilastoalueella asuu 200 henkilöä. Tilastoalue käsittää Sattajärven lisäksi Virkkumaan ja Varajärven alueet. Väestön lisäystä on edelliseen vuoteen viisi henkilöä. Tilastoalueen suurimman ikäryhmän muodostavat alle 14-vuotiaat. Keski-ikäisten ikäryhmät ovat myös Sattajärvessä hyvin edustettuina. Pienin ikäryhmä on 25-34-vuotiaat. (2005) Sattajärven tilastoalueella suurin osa lapsiperheistä on sellaisia, joissa on kaksi alle 18-vuotiasta lasta (9). Perheiden kokonaismäärä on 54. Niitäkin perheitä, joissa on viisi tai enemmän alle 18-vuotiasta lasta on kolme kappaletta. Maatalous-

yrittäjiä on Sattajärvässä (28,4% työvoimasta) prosentuaalisesti toiseksi eniten Tornion tilastoalueista. Sattajärvässä on työttömyysprosentti (13,6%) jonkin verran pienempi kuin Torniossa samaan aikaan keskimäärin. Vertailtaessa eri vuosikymmenillä tapahtunutta asuntorakentamista toisiinsa näkyy, että Sattajärven tilastoalueen yhä käytössä olevia pientaloja rakennettiin etenkin 1950-luvulla. Myös 1980-luku oli vilkasta rakentamisen aikaa. (2004)

Karunki

Karunki oli ennen 1973 tehtyä kuntaliitosta itsenäinen kunta, johon kuuluivat nykyiset Tornion pohjoisen alueen kylät Kukkolasta lähtien. Ruotsin vallan aikana Karunki oli yhtä nykyisen Karl Gustavin eli Ruotsin Karungin kanssa, jossa sijaitsee alueen vanha kirkko. Nykyinen Karungin kirkko rakennettiin 1815-1817, sen jälkeen kun uusi valtakuntien raja tuli erottamaan seurakuntia.

Jokivarren kylien elämää leimasi takavuosina muun muassa uittotöihin liittyvä toiminta. Näin myös Karungissa ja lähi-alueen kylissä. Ruotsin ja Suomen elintasoterot aiheuttivat monin paikoin myös erikoisempaa aktiviteettia kuten salakuljetusta, jota kutsuttiin ”joppaukseksi”.

Karungin maisemaa hallitsee Tornionjoen laaja suvantoalue, jota kutsutaan Karunginjärveksi. Karunginjärvi kuuluu Natura 2000 –alueverkostoon ja se on ainutlaatuinen muuttolintujen levähdyspaikka syksyisin ja keväisin. Karunki toimii kirkonkylän sekä ympäröivien kylien asukkaille palvelukeskuksena, koska sieltä löytyvät esimerkiksi kauppapalvelut. Karungin kylän keskustasta löytyvät ruokakauppa, pankki, huoltoasema, vapaapalokunnan tilat sekä erilaista yritystoimintaa, esimerkiksi omakotitaloja valmistava talotehdas. Vapaapalokunta-toiminta on kylällä erityisen aktiivista. Kirkonkylän ympäristössä on muutamia maatalousyrittäjiä. Karungissa ovat myös koulu, kirjasto ja vanhusten palvelutalo. Kylältä löytyvät urheilukenttä, valaistu kuntorata sekä urheilutalo, jossa on muun muassa kuntosalia. (2006)



Rantamaisemaa Karungin kirkolta, 2006.



Karungin kirkonkylää 18.6.1970. Kuvaaja: Reino Kainulainen.
Tornionlaakson maakuntamuseo

Tilastot kertovat Karungista (Karunki kk):

Karungin kirkonkylän tilastoalueella on 651 asukasta. Väestön vähenemistä suhteessa edelliseen vuoteen on 15 henkilöä. Verrattaessa ikäluokkia toisiinsa tilastoalueella on eniten 0-14-vuotiaita. 25-34-vuotiaiden ikäluokka on puolestaan pienin suhteessa muihin ryhmiin. (2005) Kirkonkylän tilastoalueella on suhteellisen paljon palkansaajia (69,1%), kylläkin vähemmän kuin Torniossa keskimäärin (74,7%). Alueen työttömyysprosentti on kohtalaisen korkea (18%). Tilastoalueen asuinrakentamisessa painottuvat 1980-luku sekä muut vuosikymmenet tasaisesti 1990-luvulta –50-luvulle. 1970-luvulta lähtien Karungissa rakennettiin myös rivitaloasuntoja. (2004)

Kukkola

Kukkola on yksi Tornionjokivarren vanhoista kylistä, kylässä oli monta taloa jo 1500-luvulla. Kaunista kulttuuri- ja luonnonympäristöä löytyy etenkin Kukkolan kosken ympäristöstä. Koskialueella ovat säilyneet monet kalastukseen liittyvät vanhat perinteet näihin päiviin asti. Kukkolan kosken kulttuurimaisemaan kuuluvat koskialueen perinteiset rakennukset sekä kalastukseen liittyvät rakennelmat joen molemmin puolin. Nykyisin pyydetään vanhojen menetelmien mukaan siikaa, nahkiaisia ja mateita. Koskialueen kalastusperinteisiin on kuulunut myös lohensuonkalastus. Koskella järjestetään kesäisin perinteiset siikajuhlat.



Koskimaisemaa

Kukkolassa on matkailupalveluihin liittyvää yritystoimintaa etenkin kesällä. Koskikentällä vanhassa Myllynpirtissä on kahvila- ja baaritoimintaa, kuuluisin myyntiartikkeli on tietysti perinteinen varrassiika. Samoin kosken alajuoksulla sijaitseva grilli palvelee kesäisin niin turisteja kuin paikallisia. Kylällä ovat myös kalaliike, safari- ja ohjelmapalveluryitykset, valokuvaajan studio, matkamuuromyyntiä sekä muuta pienyritys- / urakointitoimintaa. Ympäri vuotisia kauppa- ja postipalveluita ei viime vuosina ole ollut. Kylällä on muutamia maatalouden harjoittajia. (2006)



Siianjaolla

Kukkolassa viritellään yhteistyötä Ruotsin kukkolalaisten kanssa, tästä esimerkkinä suunnitelmat kylät yhdistävän sillan rakentamiseksi. Yhteistyölle on pohjaa ja perinteitä siinäkin mielessä, että kyläläisten kanssakäyminen rajan yli oli entisaikaan jokapäiväistä. Kukkolan koulu on kyläyhdistyksen käytössä, koululla on pidetty muun muassa

liponrakennuskursseja perinteisen osaamisen säilyttämiseksi. Kukkolan muun kylätoiminnan ohella kylää ja sen matkailumahdollisuuksia on kehitetty hanketoiminnan avulla.

Kukkolan kylän raja ulottuu lähelle Karungin kirkonkylää, esimerkiksi Karunginjärven rantaa kulkeva Raittitie on osa Kukkolaa. Kukkolan ja Karungin tilastoalueiden raja menee sen sijaan Liakanjoessa. Napinmäki tai Napinpää on Kukkolan kylän osa-alue Liakanjoen eteläpuolella.

Alatalo, Hannu (2006): Pää vai pyrstö: Kukkola kylä kosken äärellä.

Heikkilä, Jaakko (2005): Kukkolankoski.

<http://www.kukkolankoski.fi/>

Tilastot kertovat Kukkolasta:

Kukkolan tilastoalueella on 210 asukasta, vähennystä edelliseen vuoteen on 18 asukasta. Kukkolan ikäjakaumassa painottuvat etenkin vanhemmat ikäryhmät 45-vuotiaista ylöspäin. 45-54-vuotiaiden ryhmä on niukasti suurin. Vanhusväestöä on melko paljon, tosin alle 14-vuotiaiden lasten ikäryhmä ylittää niukasti yli 75-vuotiaiden määrän. 25-34-vuotiaiden ikäryhmä on tilastoalueen pienin. (2005) Eläkeläisiä on prosentuaalisesti melko paljon, 34,6 prosenttia väestöstä. Työttömyysprosentti on Kukkolassa (21,1%) suurempi kuin Torniossa keskimäärin samaan aikaan. Asuntotilaston mukaan



Kosken äärellä

Kukkolassa on vielä käytössä jonkin verran ennen 1920-lukua tehtyjä asuntoja (8 kpl). Kukkolalaiset asuvat enimmäkseen 1950-luvulta 1990-luvulle rakennetuissa pientaloissa. (2004)

Aapajoki

Aapajoki on Tornionjoesta virtaavan Liakanjoen varrella oleva kylä. Liakanjoen rantamilla on kaunis kumpuilevaa maalaismaisemaa. Aapajoki on puolestaan pienehkö joenuoma, joka yhdistää Aapajärven ja Liakanjoen vesistöt toisiinsa. Aapajoen varressa on Virkakummun alue, jossa sielläkin on puolenkymmentä taloa. Aapajoelle on muuttanut aika paljon nuorta väkeä, suurin osa käy muualla työssä. Liakanjoen ranta-alueilla on paljon myös huvila-asutusta.

Aapajoen kauppa- ja koulupalvelut ovat loppuneet. Lähin ala-asteen koulu toimii Karungissa. Kylällä käy kirjastoauto. Aapajoella toimii muutamia maatiloja, kaksi maitotilaa, kaksi lihakarjatilaa sekä hevostiloja. Lisäksi Aapajokeen kuuluvassa Longinpäässä on kaksi maatilaa. Aapajoella toimii pienrittäjiä muun muassa maansiirtotyön, metallityön, sähköurakoinnin ja musiikin aloilla. (2006)

Kylän yhdistystoimintaa pyörittävät nuorisoseura, kylätoimikunta ja Aapajoen kylätaloyhdistys. Kylätaloyhdistys toimii Aapajoen koululla, jossa kokoontuvat erilaiset ryhmät kohderyhminään sekä nuoret että vanhat. Ryhmiä vetävät esimerkiksi kansalaisopisto, 4H-kerho sekä vanhainkotiyhdistys. Nuorisoseuran toiminta on puolestaan enemmän liikuntapainotteista. (2006)

Longinpään alue on Liakanjoen länsipuolella. Longinpään nimi on muodostunut sotilasasukkaan nimestä Long. Longinpäässä on muun muassa peltitöihin erikoistunut yritys sekä maanviljelystä. (2006)

Tilastot kertovat Aapajoesta:

Aapajoen tilastoalueella on 297 asukasta (sisältää Longinpään), vähennystä edellisvuoteen on yhdeksän henkilöä. Aapajoen ikäjakauma muistuttaa aika paljon koko kaupungin ikäjakaumaa, tosin parikolmekymppisten määrä Aapajoella on hieman koko kaupungin määrää pienempi suhteessa muihin ikäryhmiin. (2005) Työttömyysprosentti on Aapajoella Tornion maaseutualueen suurin (27,4%). Muita kuin maatalousyrittäjiä Aapajoella (13,7% työvoimasta) onkin vastaavasti suhteessa enemmän kuin useimmissa muissa maaseutualueen kylissä. Palkansaajia on Aapajoen tilastoalueella toiseksi vähiten työvoimasta Tornion muihin tilastoalueisiin verrattuna. Tilastoalueella on melko paljon sellaisia lapsiperheitä, joissa on 3 alaikäistä lasta (13 perhettä). Tätä suurempia perheitä on vain muutama. Asuntokanta muodostuu hyvin tasaisesti 1940-luvulta 1990-luvulle rakennetuista pientaloista. (2004)



Aapajoen vanha koulurakennus, 2007.

Korpikylä

Korpikylä on Tornionjokivarren kylä, joka ulottuu Yli-tornion rajalle. Korpikylän maisematyypissä alkaa olla jo pohjoisen vaaramaisen tuntu. Vaaroista näkyvin on Nivavaara. Ranskalainen Maupertuis'n astemittausretkikunta, joka tutki maapallon litistyneisyyttä, teki matkan myös Nivavaaraan 1736. Vaaralta retkikunnalla oli mahdollisuus nähdä kaukana horisontissa Tornion kirkon kellotapuli.

Korpikylässä sijaitsee myös toinen huomattava luonnontähtävyys, Matkakoski. Matkakoskella harjoitetaan perinteistä siiankalastusta ja alue on ajoittain ollut myös urheilukalastajien suosiossa. Korpikylässä toimii matkailupalveluihin erikoistunut lohestuskeskus. Myös Matkakosken Ruotsin puoleisella rannalla on erityisen kaunista kulttuuri- maisemaa. Matkakosken alapuolista jokimaisemaa leimaa Tornionjoen laaja suvantoalue.



Lippokalastaja Matkakoskella 3.6.1975.
Kuvaaja: Reino Kainulainen.
Tornionlaakson maakuntamuseo.

Maatiloimintaa harjoitetaan neljällä tilalla. Kylällä on yritys, joka valmistaa käsityönä lahjaesineitä. Pysyviä kaupallisia tai kunnallisia palvelupisteitä Korpikylässä ei enää ole. (2006)

Tilastot kertovat Korpikylästä:

Korpikylän tilastoalueella asuu 130 asukasta. Asukasluku kasvoi yhdellä hengellä verrattuna vuoteen 2004. Naisenemmistöisenä (70) Korpikylä on yleisesti niukasti miesenemmistöisissä maaseutukylissä poikkeus. Vertailtaessa Korpikylän tilastoalueen ja koko kaupungin ikäjakaumaa toisiinsa eläkeikäisten osuus Korpikylän tilastoalueella on suhteellisesti suurempi kuin Torniossa. Itse asiassa 65-74-vuotiaiden ikäryhmä on suurin verrattuna alueen muihin ikäryhmiin. (2005) Korpikylässä on vähän suuria perheitä, 2-lapsisia perheitä on lapsiperheistä eniten (8). Korpikylän työttömyysprosentti (20,9%) on Aapajoen ja Kukkolan ohella maaseutualueen korkeimpia. Palkansaajia on reilusti vähemmän kuin Torniossa keskimäärin. Vastaavasti eläkeläisiä on Suensaaren ja Palovaaran ohella Korpikylässä paljon (42,6% väestöstä). Asuntotilaston mukaan nykyisin käytössä olevista asunnoista rakennettiin monet 1950- ja 1960-luvuilla. Myös historiallisia, ennen vuotta 1920 rakennettuja, asuntoja on asumiskäytössä (6 kpl). (2004)

Palovaara

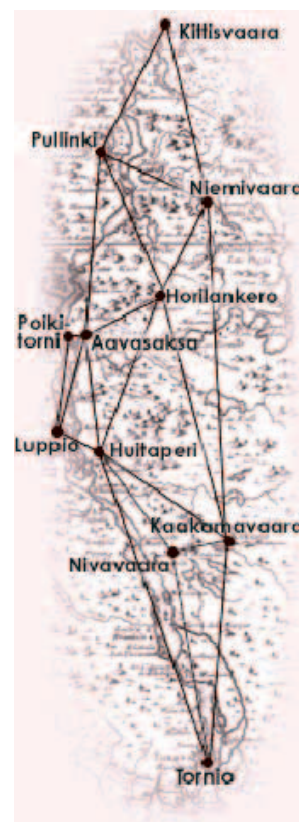
Palovaara on Tornion pohjoisia kyliä. Kauniissa vaaramaisemassa Palovaaran lisäksi erottuu muun muassa Kaakamavaara, joka on Tornion alueen korkein vaara (189m). Myös Kaakamavaaraan pystytti Maupertuis' n retkikunta mittausaseman 1736. Palovaara kuului aiemmin Karungin kuntaan. Kiinnostava yksityiskohta on, että vanhojen maanomistussuhteiden myötä osa kyläläisistä kuului kuitenkin samalla Karungin sijasta Alatornion seurakuntaan. Palovaaran tilastoalueeseen kuuluvat myös Mustajärven ja Martimon kylät. Martimon kylä sijaitsee lähellä Ylitornion kunnanrajaa. Hurujärvi-Iso-Mustajärvi kuuluu Natura-alueeseen. Järvet ovat valtakunnallisesti arvokkaita lintuvesistöjä.

Palovaarassa ei ole kiinteitä palvelupisteitä, kuten kauppa tai koulua, kirjastoauto kylällä käy. Palovaaran kylällä on kolme toimivaa maatilaa sekä yksi maanrakennusyrittäjä. Mustajärvellä on yksi maatila toiminnassa. (2006)

Tietoa Lapinkävijöistä: <http://www4.rovaniemi.fi/lapinkavijat>

Tilastot kertovat Palovaarasta:

Palovaaran tilastoalueella on 71 asukasta, vähennystä edellisvuoteen on kolme henkeä. Palovaaran tilastoalueen väestö on iäkkäämpää kuin keskimäärin Torniossa, tosin Palovaaran pienen väestömäärän vuoksi muutamienkin henkien lisäykset ikäluokissa saattavat muuttaa suhteita. Ikääntyneemmän väestön suhteellisen suuri osuus on kuitenkin näkyvissä tämän hetkissä tilastoissa, toisaalta lapsiakin kylällä on jonkin verran. (2005) Lapsiperheitä on yhteensä viisi (vuonna 2004). Vähiten on nuorta aikuisväestöä. Eläkeläisiä on paljon, 41,9 prosenttia väestöstä. Palkansaajien prosentuaalinen määrä on Palovaarassa Tornion pienin (43,5%). Vastaavasti maatalousyrittäjien suhteellinen osuus työvoi-



Maupertuis' n retkikunnan mittauspisteet. Lähde: Lapinkävijät-internetsivu

masta on Tornion suurin (30,4%). Palovaaran asuntokantaa kartoittavan tilaston mukaan monet asuvat 1970- ja 1980-luvuilla rakennetuissa pientaloissa. (2004)

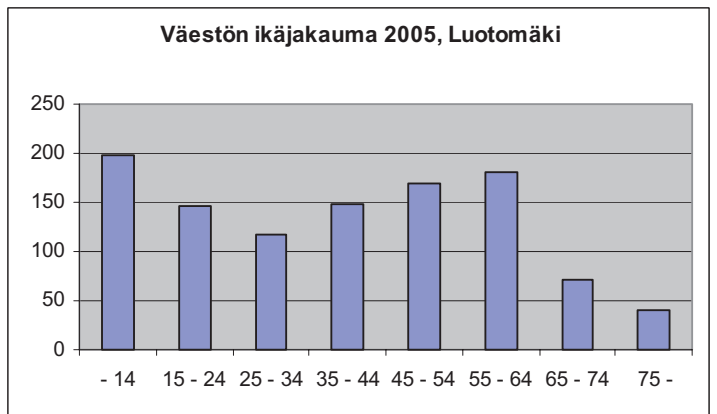
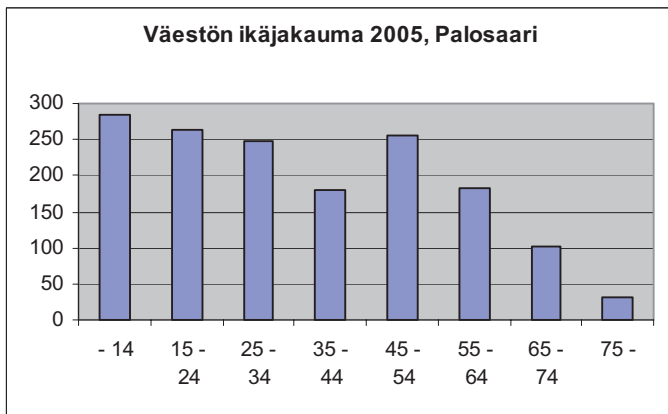
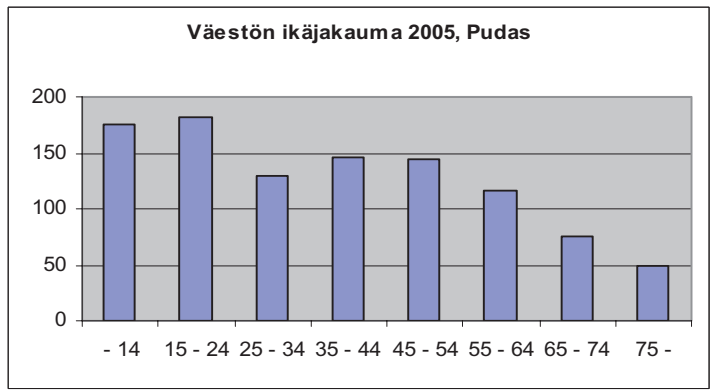
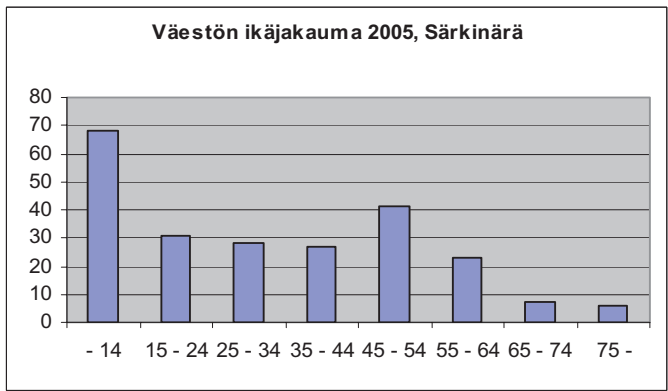
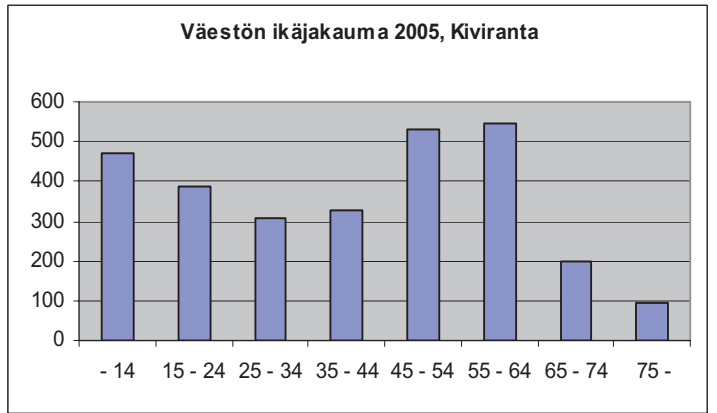
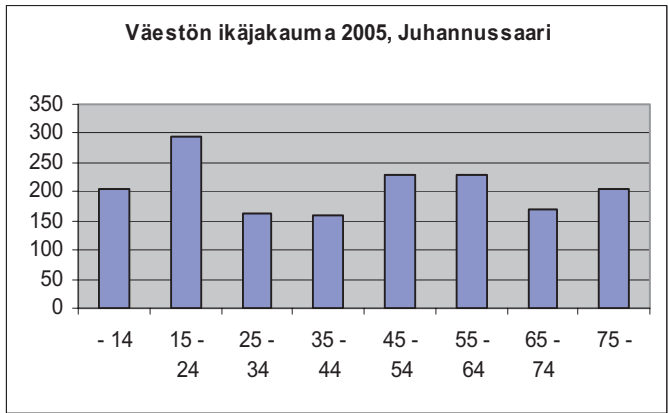
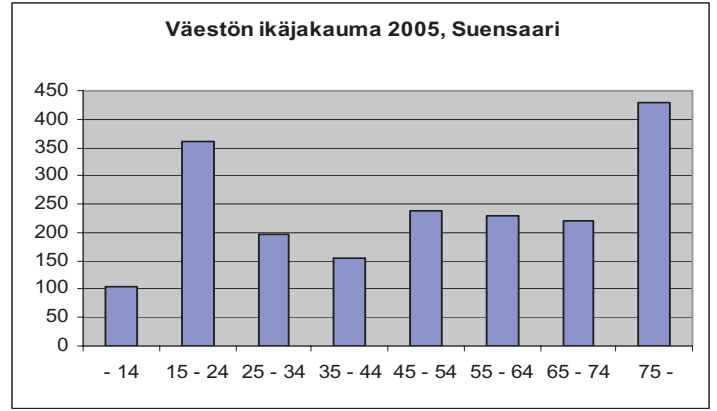
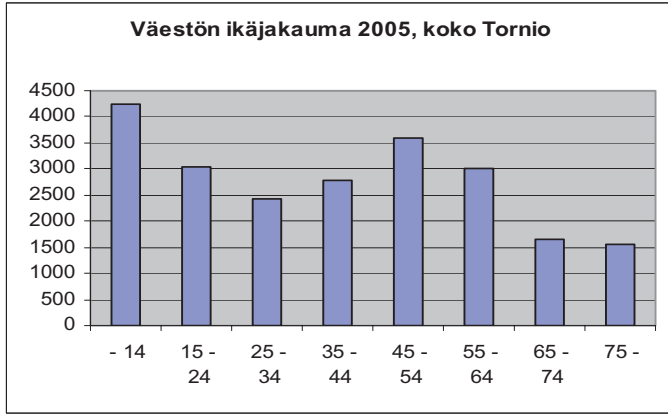
Aapajärvi

Aapajärvi on Karungin itäpuolella olevan suuren järven ympärille muodostunut kylä. Useimmat aapajärveläiset käyvät kaupungissa työssä, lähimmät kauppapalvelut löytyvät Karungista. Nykyisin Aapajärven koululaiset käyvät Karungissa ala-asteella. Aapajärven vanha koulu on kyläyhdistyksen hallinnassa. Aapajärvessä on mahdollisuus kalastukseen. Järven kunnostamista suunnitellaan sen rehevöitymisen ja maatumisen vuoksi. Aapajärvellä on kolme maitotilaa ja yksi emolehmätila. Kylällä toimii rakennusurakoitsija sekä polttopuuyrittäjiä. (2006)

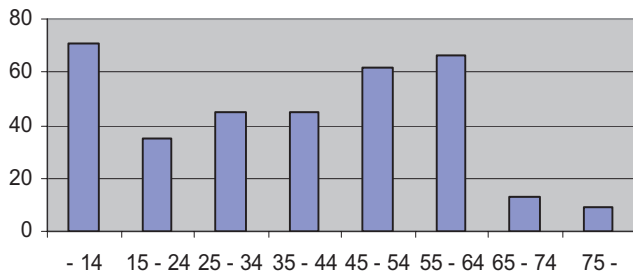
Tilastot kertovat Aapajärvestä:

Aapajärven tilastoalueella asuu 137 asukasta. Väkiluku on pysynyt samana vuoteen 2004 verrattuna. Aapajärven väestötilastoissa herättää huomiota lasten suuri määrä. Alle 14-vuotiaiden ikäryhmä on ylivoimaisesti suurin. (2005) Tilastoalueella on peräti kuusi suurperhettä, joissa on viisi lasta tai enemmän. Työttömyysprosentti Aapajärvellä (9,3%) on Tornion pienimpiä. Asuntotilastojen mukaan Aapajärvelle rakennettiin paljon 1980-luvulla. Aapajärveläisiä asuu myös tätä aiempina vuosikymmeninä rakennetuissa pientaloissa, esimerkiksi ennen vuotta 1920 rakennettuja asuntoja on käytössä viisi kpl. (2004)

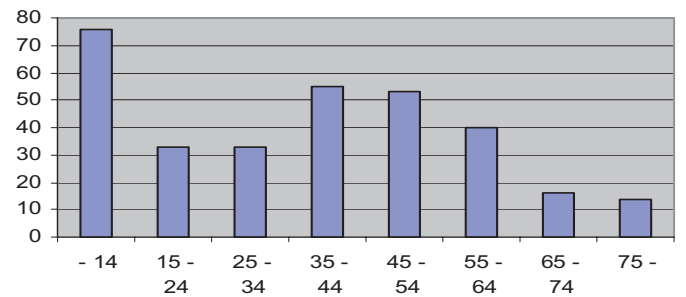
LIITE 1) Väestön ikäjakaumat Tornion osa-alueilla. Osa-alueet ovat tilastoaluejaon mukaisia.



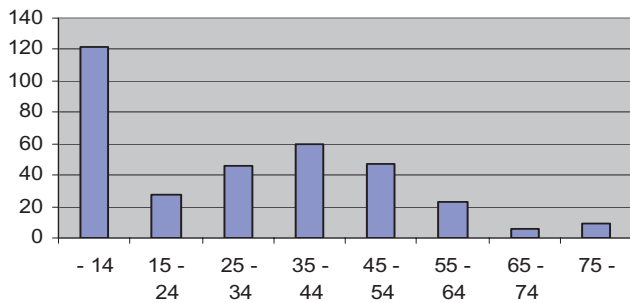
Väestön ikäjakauma 2005, Puuluoto-Röyttä



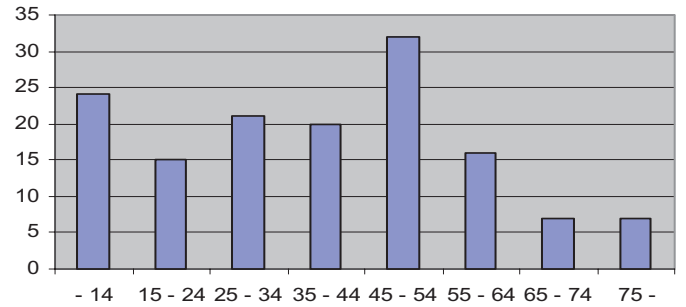
Väestön ikäjakauma 2005, Vanha Pirkkiö



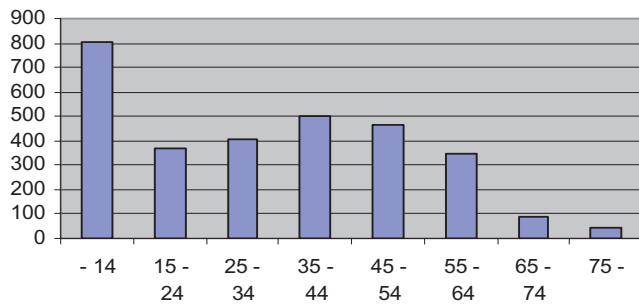
Väestön ikäjakauma 2005, Pirkkiö



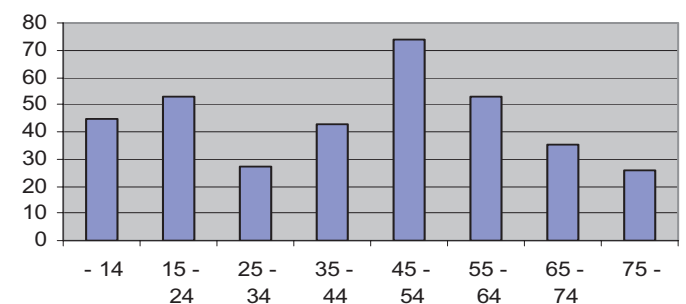
Väestön ikäjakauma 2005, Torppi



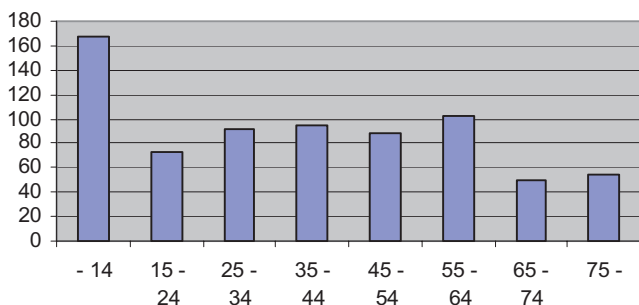
Väestön ikäjakauma 2005, Kokkokangas



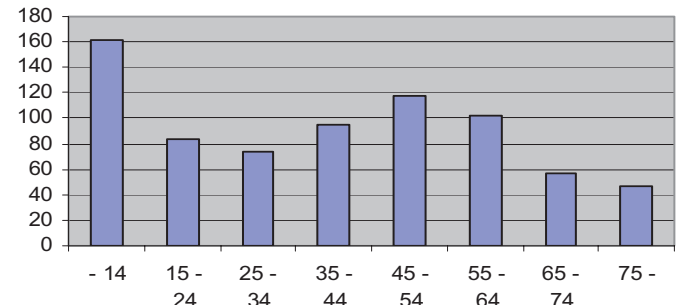
Väestön ikäjakauma 2005, Miikki



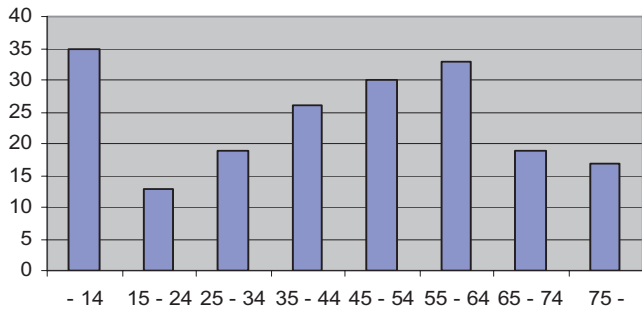
Väestön ikäjakauma 2005, Raumo



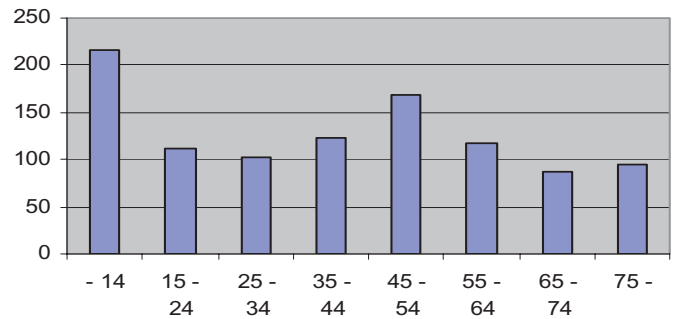
Väestön ikäjakauma 2005, Laivaniemi-Kyläjoki



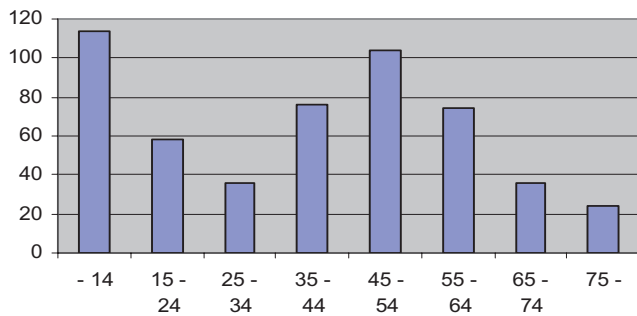
Väestön ikäjakauma 2005, Ruottala



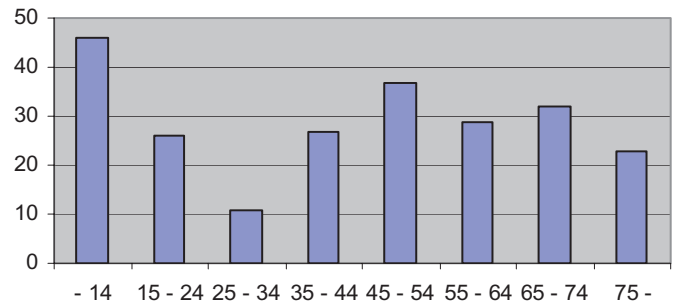
Väestön ikäjakauma 2005, Kaakamo



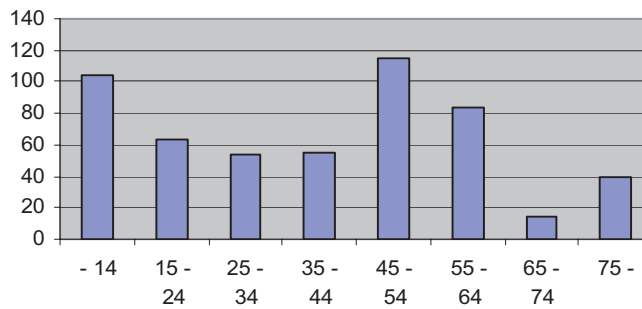
Väestön ikäjakauma 2005, Ruohokari



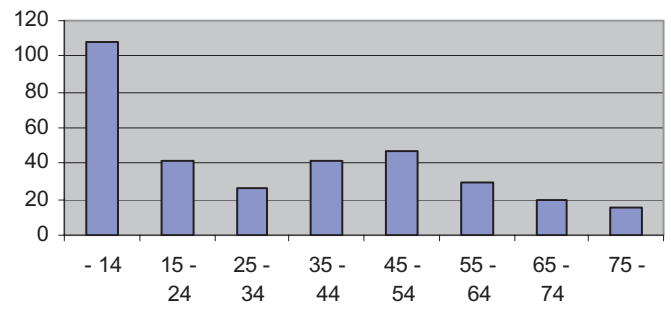
Väestön ikäjakauma 2005, Ylivojakkala



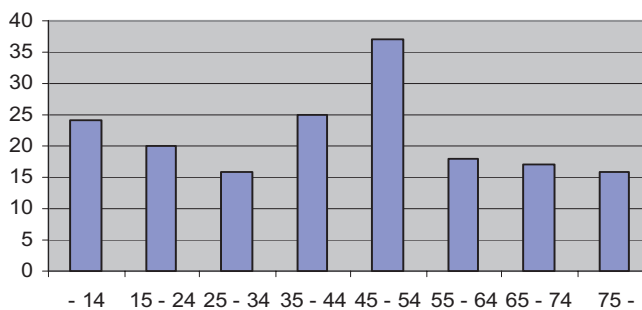
Väestön ikäjakauma 2005, Alavojakkala



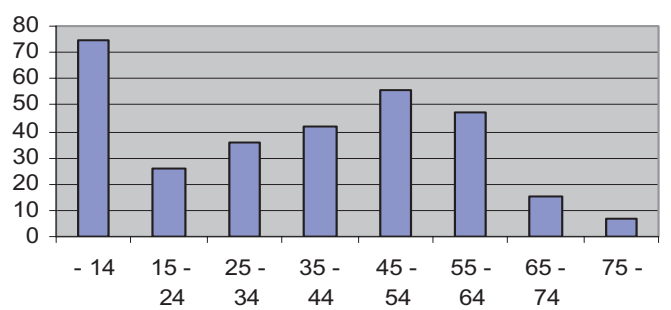
Väestön ikäjakauma 2005, Liakka



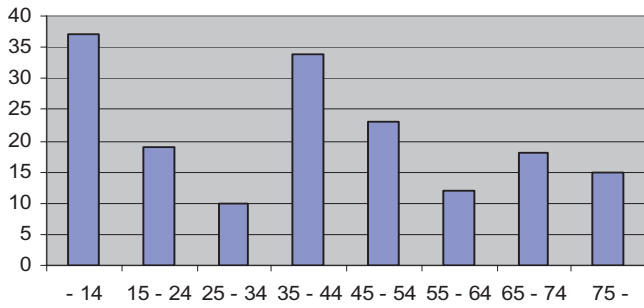
Väestön ikäjakauma 2005, Kourilehto



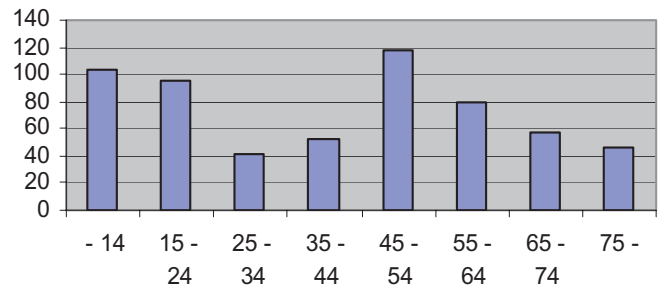
Väestön ikäjakauma 2005, Yliliakka



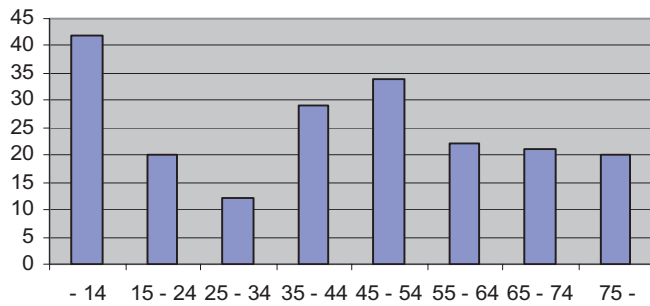
Väestön ikäjakauma 2005, Kantojärvi



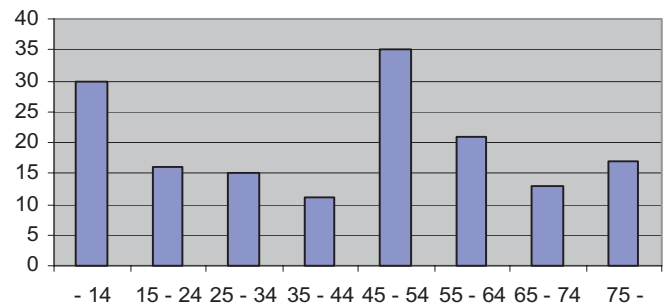
Väestön ikäjakauma 2005, Arpela



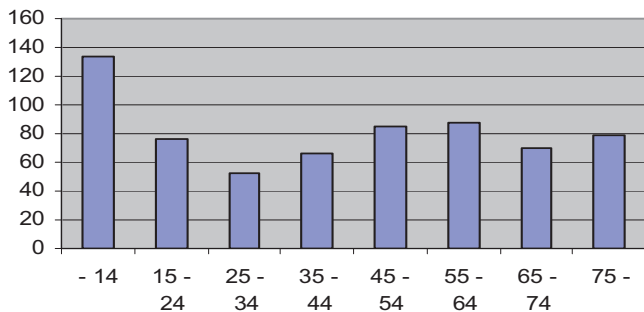
Väestön ikäjakauma 2005, Sattajärvi



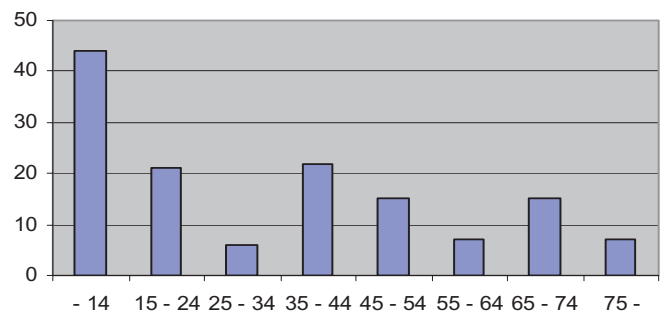
Väestön ikäjakauma 2005, Könölä



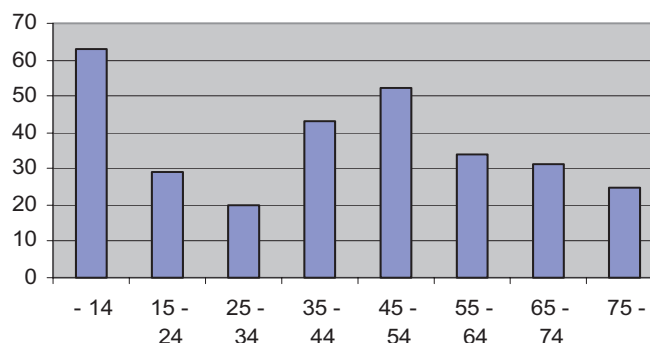
Väestön ikäjakauma 2005, Karunki kk



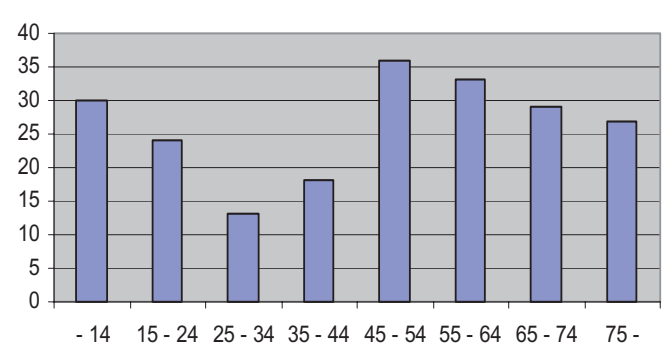
Väestön ikäjakauma 2005, Aapajärvi



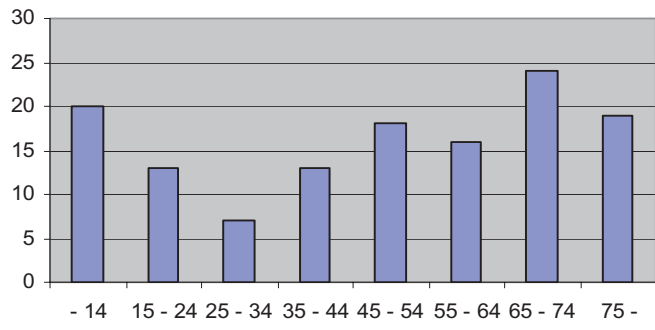
Väestön ikäjakauma 2005, Aapajoki



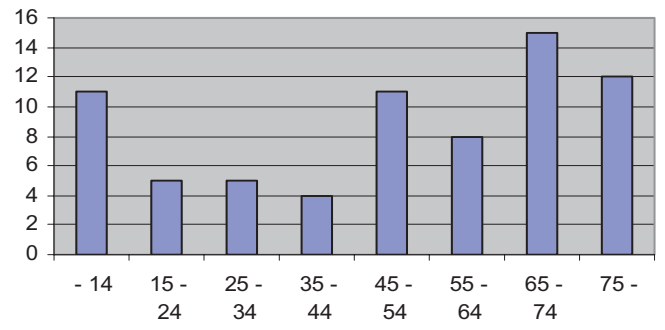
Väestön ikäjakauma 2005, Kukkola



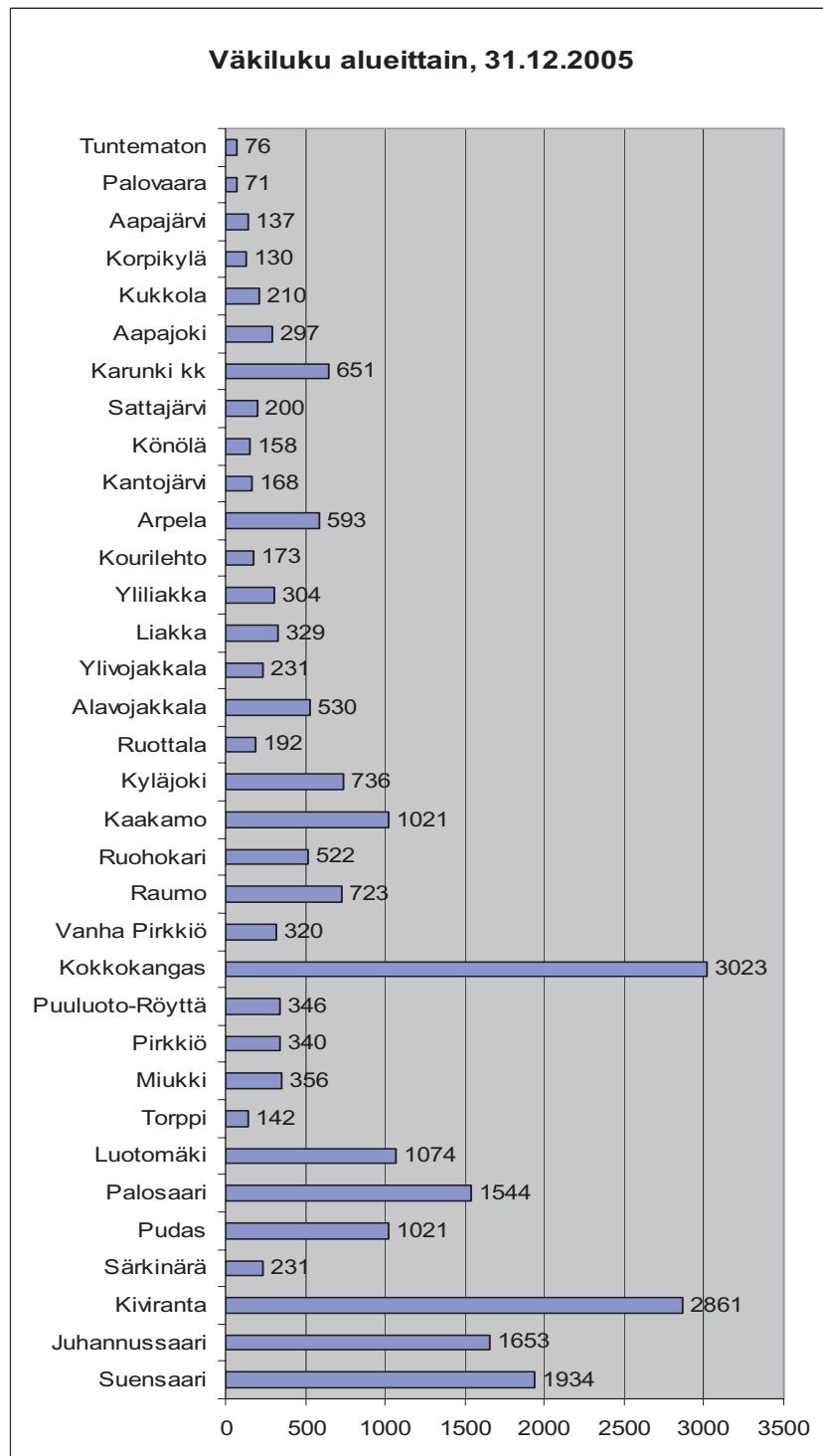
Väestön ikäjakauma 2005, Korpikylä



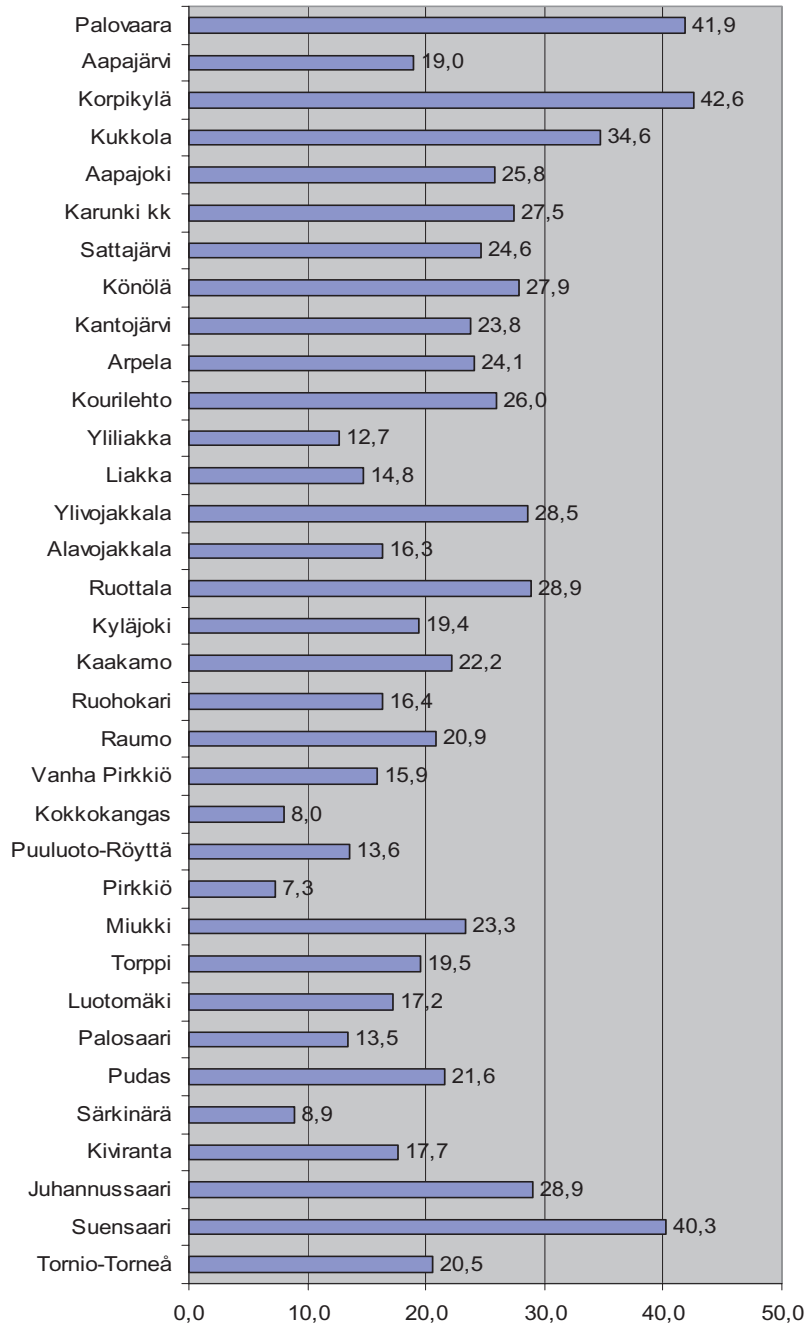
Väestön ikäjakauma 2005, Palovaara



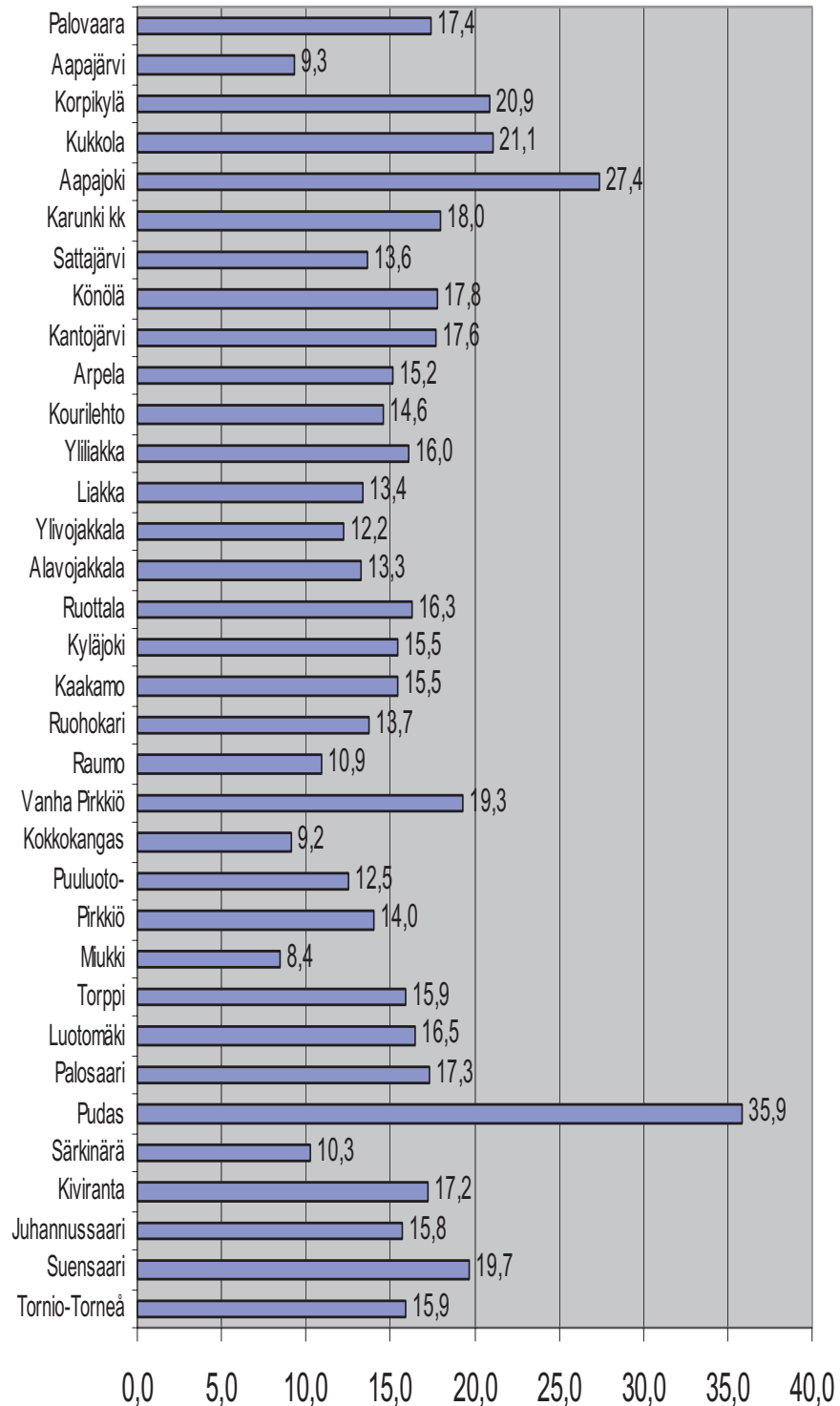
LIITE 2) Tornion osa-alueita kuvaavia taulukoita. Osa-alueet ovat tilastoaluejaon mukaisia.



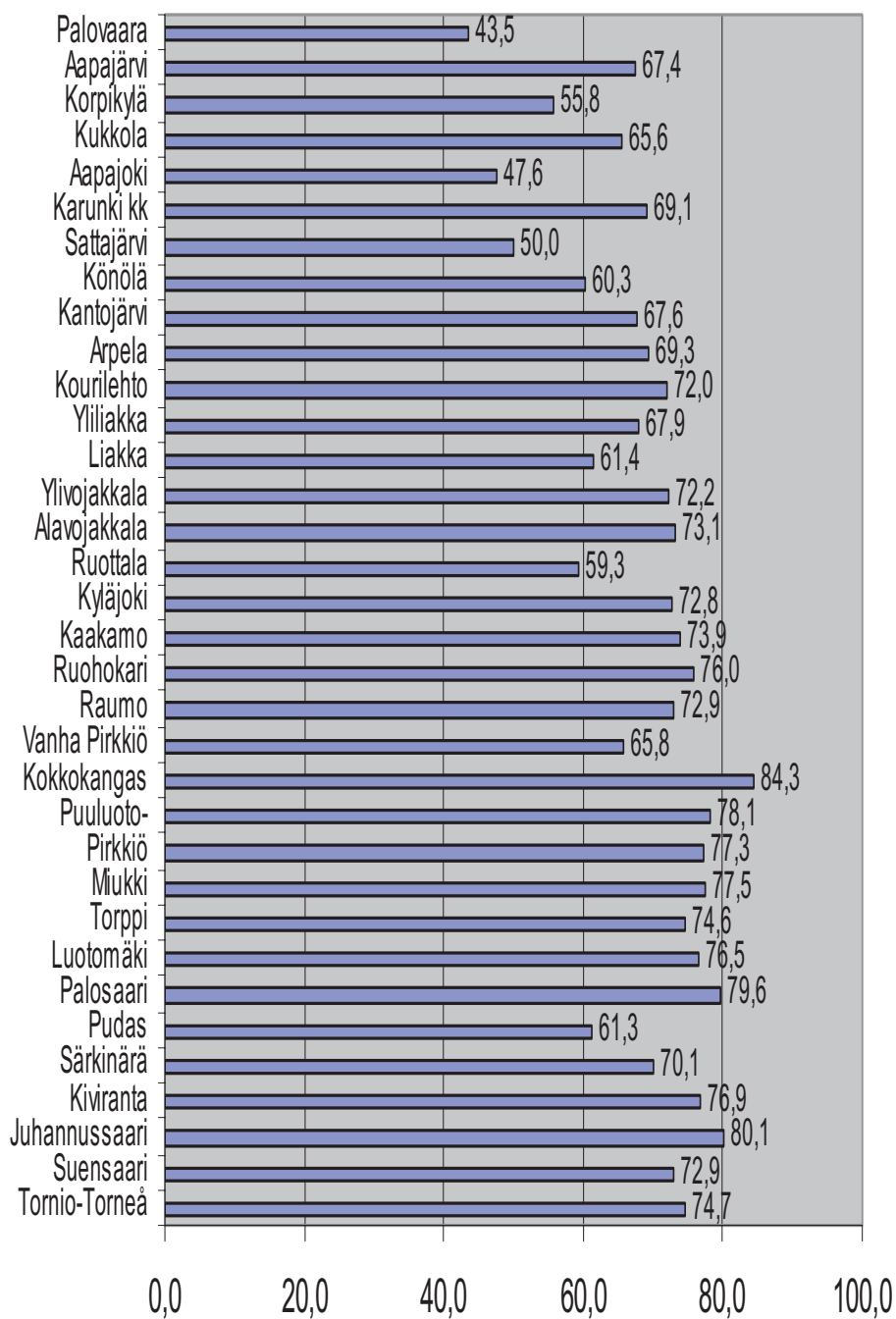
Eläkeläisiä koko väestöstä%, 31.12.04



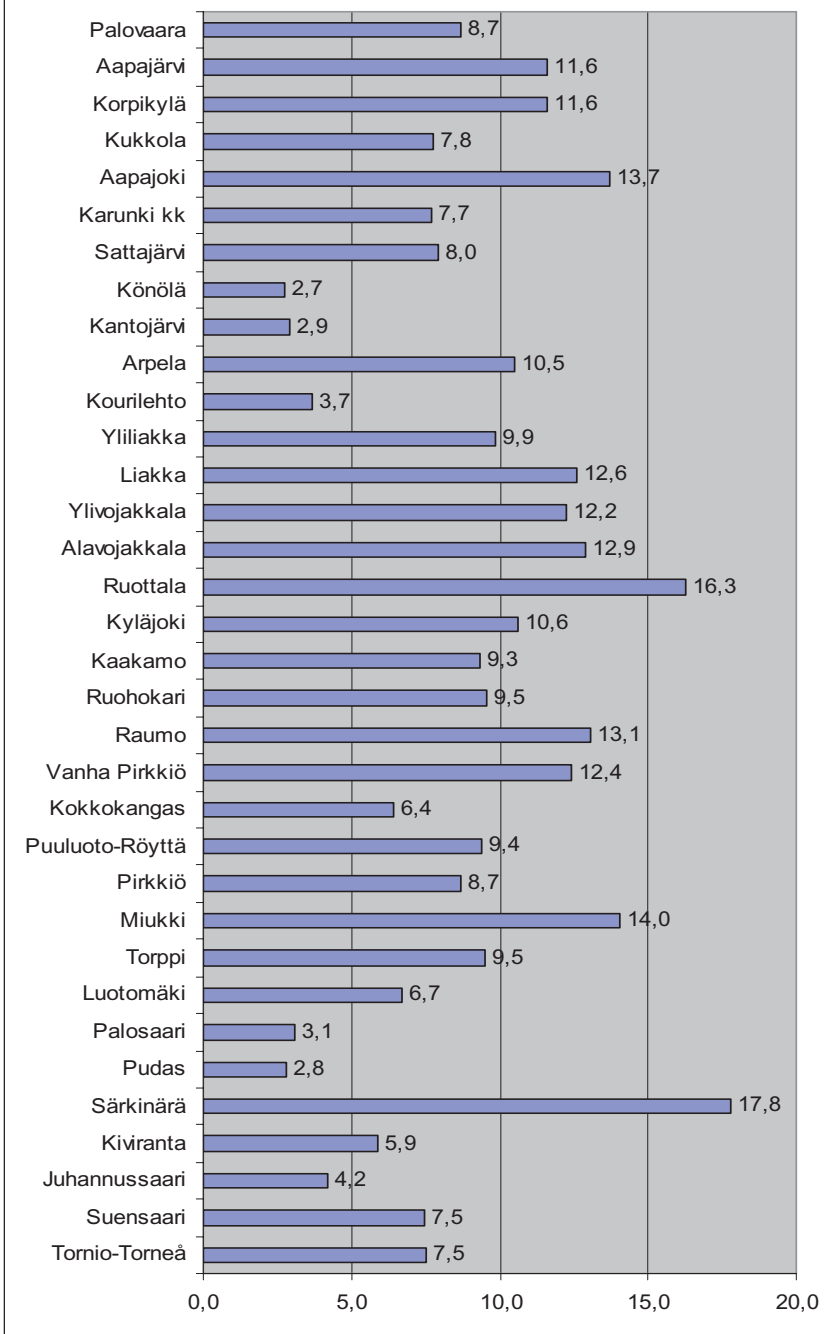
Työttömiä työvoimasta %, 31.12.2004



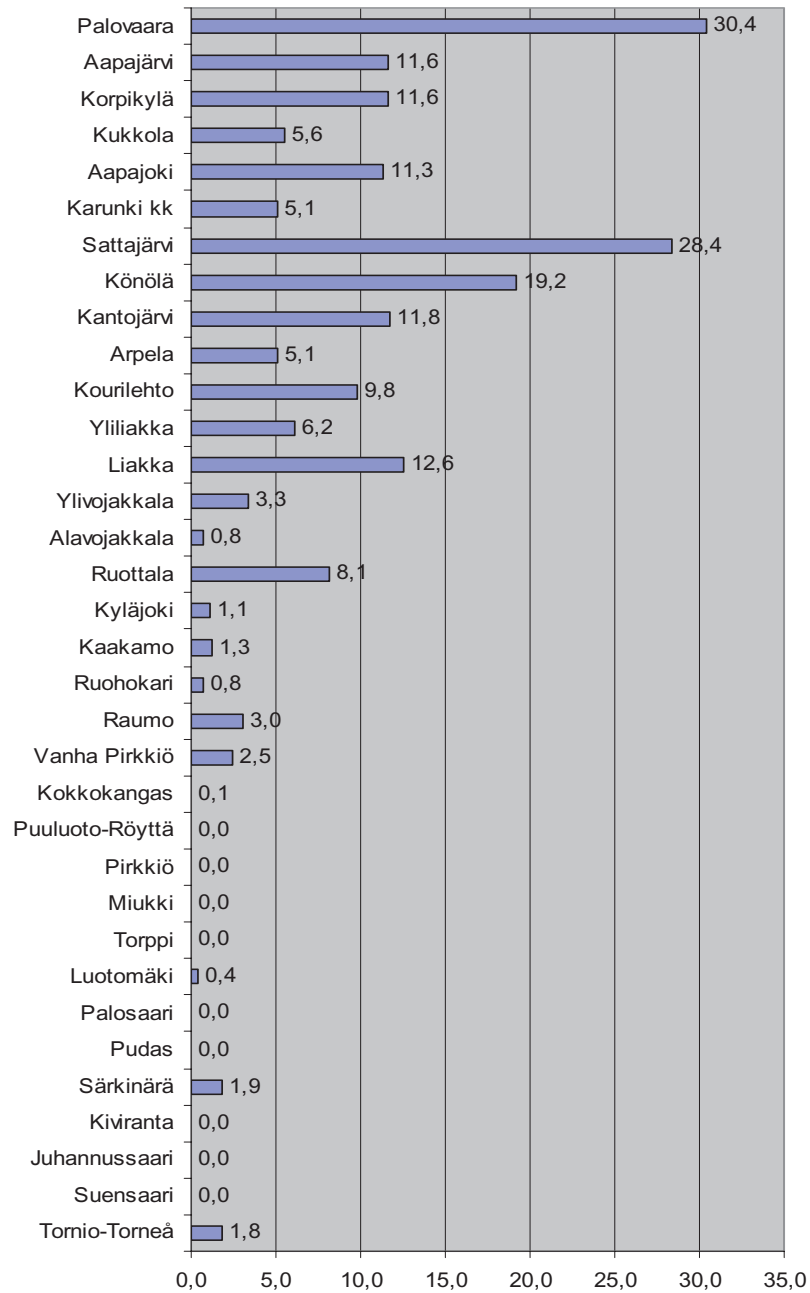
Palkansaajia työvoimasta%, 31.12.04



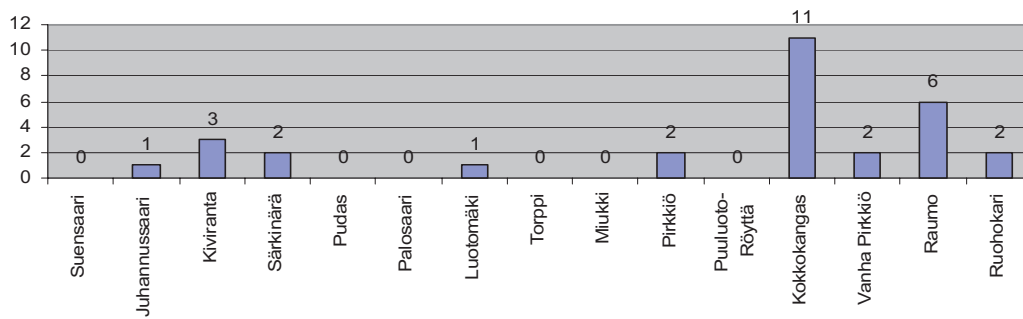
Yrittäjiä työvoimasta% (ei maanvilj.) 31.12.04



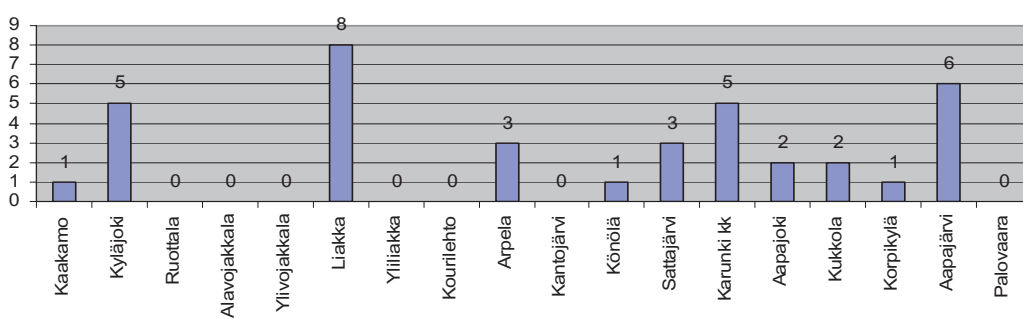
Maatalousyrittäjiä työvoimasta%, 31.12.04



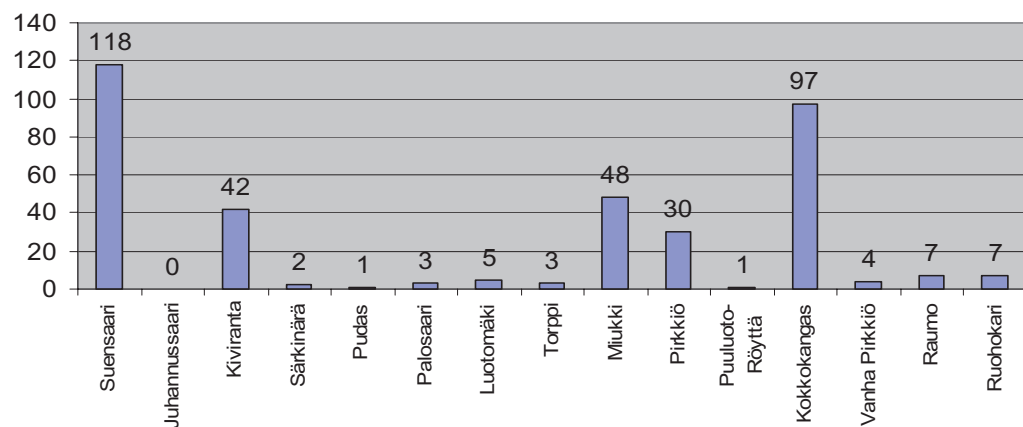
Suurperheet 5+ alle 18-v lasta, lkm, 31.12.2004



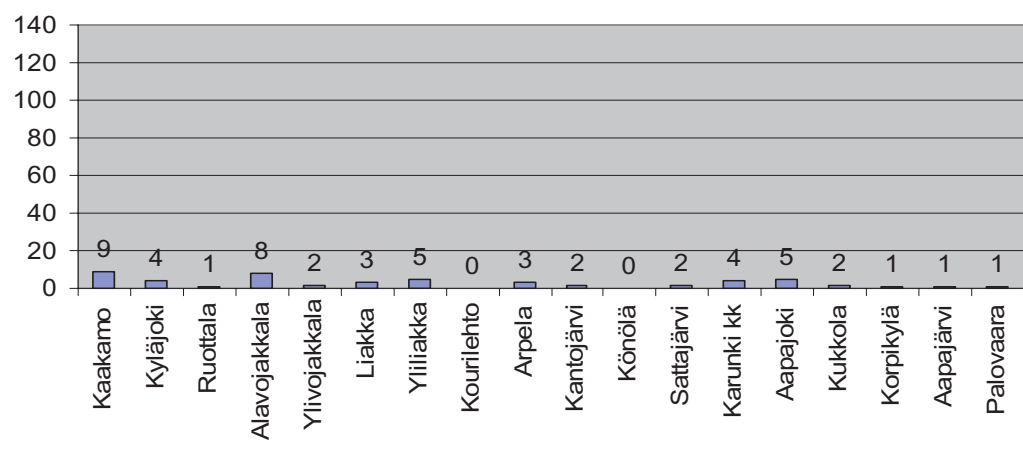
Suurperheet 5+ alle 18-v lasta, lkm, 31.12.2004



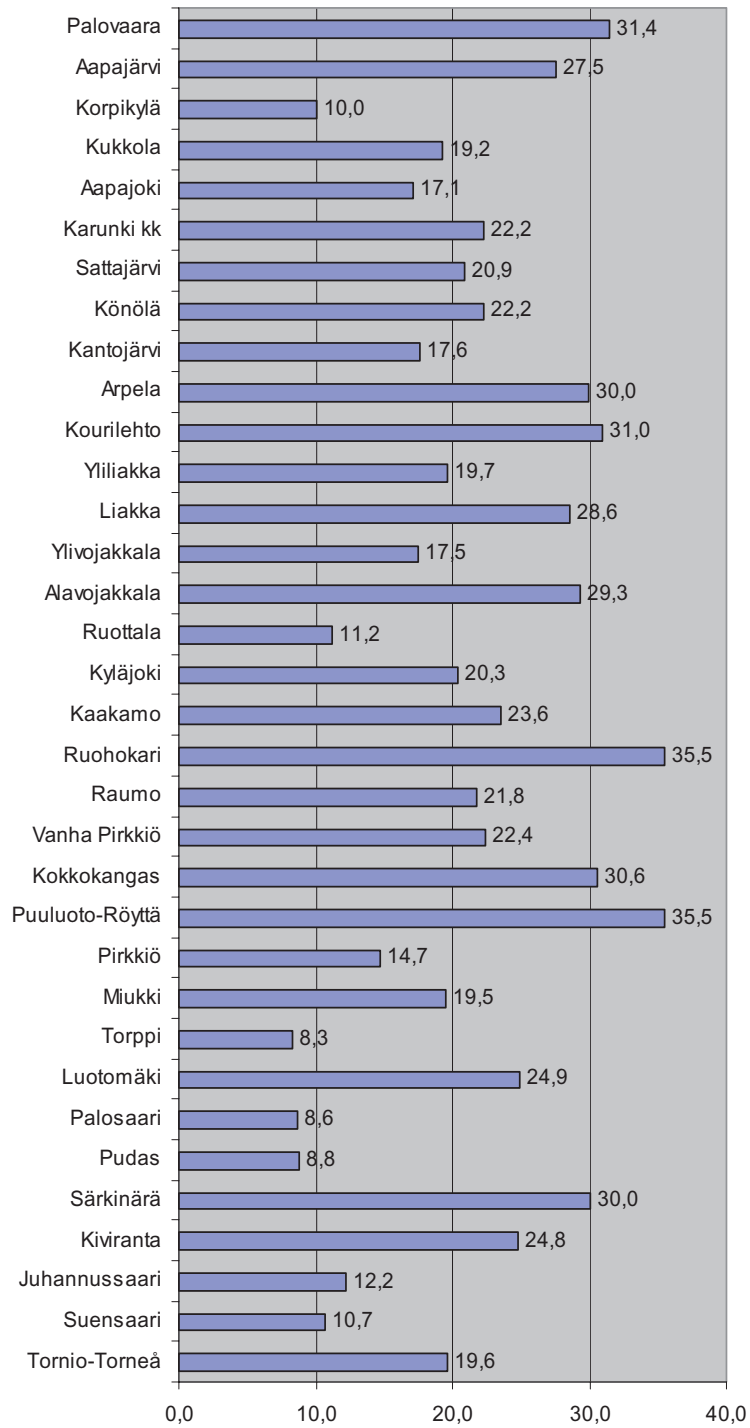
2000-2003 valmistuneet asunnot. Lkm



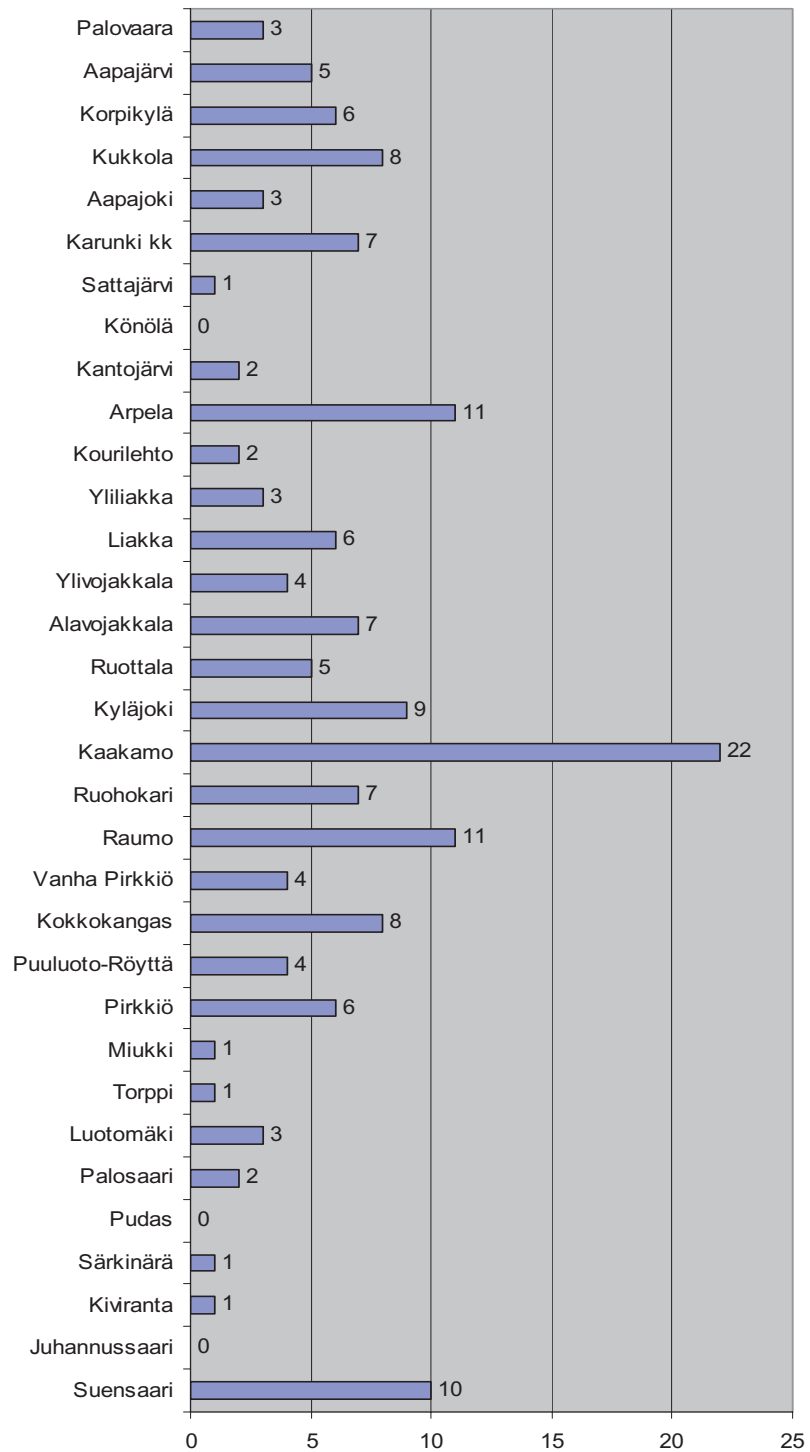
2000-2003 valmistuneet asunnot. Lkm



**1980-l valmistuneet asunnot% kaikista asunnoista,
31.12.04**



Ennen v.1920 rakennetut asunnot, 31.12.04. lkm





Tornion kaupunki
Suensaarenkatu 4, 95400 TORNIO
Puh. 016-432 11
Fax 016-481 909
tornion.kaupunki@tornio.fi
www.tornio.fi