



AKINCILAR VE GÖLÖVA YÜZEY ARAŞTIRMASI



Dr. Turgay YAZAR-Dr. Ebru BİLGET FATAHA

İÇİNDEKİLER

1. GİRİŞ

1.1. KAPSAM VE YÖNTEM

1.2. BÖLGE TARİHÇESİ

2. ARŞTIRMA ALANI

2.1. AKINCILAR

2.1.1. İLÇE MERKEZİ:

2.1.2. KÖYLER

1. ABDURRAHMAN KÖYÜ

2. AŞAĞIYENİ KÖYÜ

3. AVŞAR KÖYÜ

4. DOĞANTEPE KÖYÜ

5. ELİBÜYÜK KÖYÜ

6. GÜLLÜCE KÖYÜ

7. İKİZYURT KÖYÜ

2.2. GÖLÖVA

2.2.1. İLÇE MERKEZİ

2.2.2. KÖYLER

1. AKÇATAŞ

2. ASLANCA

3. AŞAĞI TEPECİK (BARU)

4. BOĞAZKÖY

5. BOZAT

6. ÇEVRECİK

7. ÇOBANLI

8. ÇUKURYURT

9. GÖZÖREN (DANGUŞ)

10. DİKKÖY

11. GÖNÜLALAN

12. KARAYAKUP

13. ÖDEMİŞ

14. SUBAŐI

15. YAYLAÇAYI

3. KAYNAKÇA

1. GİRİŞ

1.1. KAPSAM VE YÖNTEM

Türk Tarih Kurumu tarafından sağlanan maddi destekle yürütülen Sivas İli Ortaçağ Kültür Varlıkları Yüzev Araştırması'nın 2013 yılı çalışmaları Sivas ilinin kuzeydoğu kesimindeki iki ilçesi olan Akıncılar ve Gölova ilçelerinde yürütülmüştür. Çalışmamızda Akıncılar ilçesinde 30, Gölova ilçesinde ise 26 olmak üzere toplan 56 köy ve bölgedeki tüm mezralar ziyaret edilmiş ve kültür varlığı olup olmadığı araştırılmıştır.

Araştırmamızda Ortaçağ ve sonarsına ait her türlü kültür varlığının belgelenmesine çalışılmıştır. Araştırma yöntemi olarak çizim ve fotoğraflarla belgeleme yöntemi kullanılmıştır. Arkeolojik dönemlere ait kültür varlıklarının ise ilgili uzmanlara iletilmek üzere sadece tespiti yapılmıştır.

Daha sonraki bölümlerde üzerinde ayrıntılı olarak durulacağı gibi bölge Kelkit havzası içerisinde ye almaktadır. Bölgedeki köylerin deprem, toprak kayması veya baraj yapımı gibi zorunlu nedenlerle birçok kez taşındığı, terk edilen köylerdeki kültür varlıklarının ise doğa veya insan eliyle takrip olduğu veya edildiği görülmektedir. Bu durum özellikle mezar taşları gibi kültür varlıklarında sıkça görülmektedir. Bu tür varlıklar küçük boyutlu olmaları nedeniyle kırılmakta veya zamanla toprağa gömülerek kaybolmuştur. Bu nedenle yüzev araştırmalarının desteklenerek köylerin taranması ve taşınabilir kültür varlıklarının bir an önce belgelenmesi önem taşımaktadır.

1.2. BÖLGE TARİHÇESİ

İç ve Doğu Anadolu'yu Karadeniz bölgesine bağlayan ana yol güzergâhları üzerinde yer alan bölgenin tarihi Kalkolitik Çağ'a (M.Ö. 5500-3000) kadar inmektedir. Bölgede çok sayıda Tunç Çağı (M.Ö. 3000/1200) yerleşmesi bulunmaktadır¹. M.Ö. 1200-750 yıllarında Demir Çağı'na giren bölge, bu çağın sonlarında karanlık bir döneme girmiştir². Demir Çağı'nın sonlarına doğru Balkanlar üzerinden gelerek Anadolu'ya giren halklardan biri olan Frygler M.Ö. 750 yıllarında güçlü bir devlet örgütlenmesi şeklinde ortaya çıkmışlar ve M.Ö. 725 yıllarından sonra Orta Anadolu ve Kızılırmak havzasına hâkim olmuşlardır. Dolayısıyla bölgenin M.Ö. 725 yıllarında Fryg hâkimiyeti altında olduğunu anlaşılmaktadır. Bölgedeki Fryg hâkimiyeti M.Ö. 7. yüzyıldaki Kimmer ve İskit istilaları

¹ Engin 2010: 128-151; Engin 2011: 81-106.

² Akurgal 1997: 193-194.

ile son bulmuştur³. M.Ö. 547 yılında bölge Perslerin eline geçmiş ve Daskyleion satraplığına bağlı olarak yönetilmiştir⁴. Bölge M.Ö. 331 yılında Persleri yenerek Anadolu'ya egemen olan Makedonların elindedir. İskender'in M.Ö. 323 yılında ölmesinden sonra bölge Pontus Satraplığı'na (krallığına) bağlı olarak idare edilmiştir⁵. Bölge M.Ö. 66 yılında General Pompeius Magnus'un Pontus kralı Mithradates'i Kelkit (Lykos) Irmağı kıyılarında yenmesiyle Roma idaresine girmiştir⁶. Roma döneminde bölge merkezi Karahisar-ı Şarki, yani bugünkü Şebinkarahisar olan Kolonya/Koloneia teması içerisinde yer almıştır⁷. Roma İmparatorluğu'nun ikiye ayrılmasından sonra Anadolu'nun büyük bir bölümünde olduğu gibi bu Akıncılar ve Gölova bölgesi Doğu Roma İmparatorluğu'nun egemenliğine girmiştir. Doğu Roma döneminde Roma eyalet sistemi ve yönetimi fazla değişmemiş ve bölge Kolonya teması sınırları içinde kalmıştır. Doğu Roma döneminde Bölge zaman zaman Sasani ve Arap akınlarına uğrasa da kalıcı bir sonuç alınamamış ve bölge Türk akınlarına kadar Doğu Roma İmparatorluğu'nun sınırları içerisinde kalmıştır⁸.

Bölgeye yapılan Türk akınları Malazgirt savaşı öncesinde başlamış, 1058 yılında Selçuklu Sultanı Tuğrul Bey'in oğlu Yakuti Bey'in gönderdiği bir ordu Erzincan ve Kemah'a kadar ilerleyerek Karahisar-ı Şarki ve çevresini ele geçirmiş ancak Malazgirt zaferine kadar bölgede kesin bir egemenlik tesis edilememiştir⁹. Bölgenin Türkler tarafından fethiyle ilgili iki farklı görüş bulunmaktadır. Bunlardan ilkinde göre Alpaslan Malazgirt Savaşı sonrasında bölgenin fethine Mengücek Ahmed Gazi'yi (1080-1118) görevlendirmiş, böylece Erzincan, Kemah, Divriği, Karahisar-ı Şarki ve çevresi fethedilmiştir¹⁰. İkinci görüşe göre ise 1076-1077 yıllarında Alpaslan'ın komutanlarından Artuk Bey (öl. 1091) tarafından fethedilen bölge Danişmed Gazi'ye (1080-1104) bırakılmış veya Danişmend Gazi 1080 yılında bu bölgeyi ele geçirerek merkezi Sivas olan ve kendi adı ile anılan beyliği kurmuş, zamanla sınırlarını Kızılırmak ve Yeşilirmak boyları ile Kelkit havzasına doğru genişletmiştir¹¹. Fethi ne şekilde olursa olsun 1098 yılında Bayburt'un alınmasıyla bölge Danişmendlilerin eline geçmiştir. Ancak bölgedeki

³ Sevin 1982a: 230-235.

⁴ Sevin 1982b: 268, 270.

⁵ Özsait 1982a: 287, 296.

⁶ Özsait 1982b: 303, 311.

⁷ Yınanç 2009: 17.

⁸ Demir 2005: 13-19.

⁹ Sevim-Yücel 1989: 46; Yınanç 2009: 53.

¹⁰ Turan 2004: 73, Yınanç 2009: 78.

¹¹ Turan 2004: 75-76.

Danışmendli hâkimiyeti fazla uzun sürmemiş ve II. Kılıçarslan (1155-1192) tarafından 1175 yılında Selçuklu topraklarına katılmıştır¹².

1175 yılında II. Kılıçarslan tarafından ele geçirildikten sonra Kızılırmak havzasındaki Selçuklu egemenliği güçlenmiş, Alaeddin Keykubat (1221-1237) döneminde Koyulhisar, Karahisar-ı-Şarki ve Erzincan bölgesine yapılan akınlar ile de bu süreç tamamlanmıştır¹³. Selçuklu döneminde Akıncılar ve Gölova bölgesinin de içinde bulunduğu bölge Danışmend vilayeti sınırları içerisinde yer anılmıştır. Bölgedeki en önemli şehirlerden biri temizlik paklık anlamında “Dârün nüzhe”¹⁴ unvanı verilen Erzincan Akşehir’idir¹⁵. Bu şehrin günümüzde Akıncılar’a çok yakın bir konumda olan Akşar Köyü olduğu ileri sürülmektedir. Âhmed Eflakî’nin anlattıklarına bakılırsa Bahaeddin Veled ile Mevlana Anadolu’ya geldiklerinde burada konaklamışlar ve Bahaeddin Veled burada kendisi için yaptırılan bir medresede üç yıl ders vermiştir¹⁶.

Bölge Köseadağ Savaşı ve Abaka Han’ın 1277 yılında gerçekleştirdiği Anadolu seferi sonrasında İlhanlı valileri tarafından yönetilen bir bölge haline gelmiştir. 1335 yılında Ebu Said Bahadır Han’ın ölümünden sonra Eretna Bey’in eline geçmiştir. Eretna devletinin 1381 yılında yıkılmasından sonra Akıncılar ve Gölova çevresi Eratna toprakları Kadı Burhaneddin Ahmed’in yönetimi altına girmiştir¹⁷. Kadı Burhaneddin emirler tayin ederek egemenlik tesis etmeye çalışsa da, özellikle Erzincan emiri Mutahharten’in bölgeye hâkim olma isteği nedeniyle istikrarsız bir döneme girilmiştir¹⁸. Bu mücadeleler sırasında zaman zaman el değıştirse de Akkoyunlu Kara Yölük Osman Bey tarafından 1389 yılında öldürülmesine kadar bölge Kadı Burhaneddin’in egemenliği altında kalmıştır¹⁹. Akoyunlu aşireti reislerinden Karayölük Osman Bey’in Kadı Burhaneddin Ahmed’i 1398 yılında öldürmesi ve sonrasında Sivas’ı kuşatması üzerine Sivas halkı Amasya ve çevresine hâkim olan Osmanlıları yardıma çağırarak şehri teslim etmişler, şehri teslim alan Yıldırım Bayezid da oğlu Çelebi Mehmed’i Sivas’a vali tayin etmiştir²⁰. Sivas’ın Osmanlıların eline

¹² Sevim-Yücel 1989: 211.

¹³ İbn Bibi 1996: 369-370.

¹⁴ Nüzhe(t), eğlenme, gönül ferahlığı, temizlik ve paklık anlamına gelmektedir.

¹⁵ Baykara 1988: 57.

¹⁶ Ahmed Eflakî 1973: 123 (17-18).

¹⁷ Aziz B. Erdeşir-i Esterabâdi, 1990: 219-220.

¹⁸ Aziz B. Erdeşir-i Esterabâdi, 1990: 436, 446.

¹⁹ Uzunçarşılı 1968: 192-245; 1988: 162-168.

²⁰ Uzunçarşılı 1988: 167-168; Demir 2005: 83.

Su ehri ve G lova b lgesini kapsayan Su ehri, diğeri ise Akıncılar ve Su ehri il elerinin bir kısmını kapsayan Ak ehirabad'tır (Harita 2).

1514 yılında yapılan d zenlemeyle Karahisar-ı  arki sancağı yeni olu turulan Erzincan-Bayburt eyaletine baėlanmı tır²³. 1514 yılındaki  aldıran Seferi *Ruzname*'sinde Osmanlı ordusunun konakladığı menziller “Koyulhisar kar ısında  ahne imeni-Ak ehir-Ovası'nda²⁴ G lzel ayıru-Erendir ve Su ehri  ayıru²⁵”  eklinde bir resimle birlikte verilmi tir²⁶.



Resim 1. Ak ar Ovası'nın Bey n'ı Men zil-i Sefer-i 'Ir akeyn'deki resmi (Nas h 's-Sil hi 1976: 21a)

²³ Kırziođlu 1993: 104.

²⁴ G n m zde Su ehri'ne baėlı Ak ar K y 

²⁵ G n m zde Su ehri ile G lova arasındaki ovalık alan

²⁶ Kırziođlu 1993: 104.

1535 yılında yeni bir idari düzenlemeye gidilmiş ve Karahisar-ı Şarki sancağı Erzurum eyaletine dâhil edilmiştir²⁷. 1643 tarihinde ise bölgenin iadri yapısı değişmiş, Suşehri'nin Akşehirabad nahiyesinin²⁸ batısına düşen kesiminde Yakacık²⁹ adı verilen yeni bir nahiye kurulmuş, doğudaki kesimi ise yeniden düzenlenerek Suşehri³⁰ olarak adlandırılmıştır³¹. 1645 yılında bölgeye gelen Evliya Çelebi Koyulhisar'dan sonra konakladıkları menzilleri aşağıdaki gibi anlatmıştır.

“Menzil-i karye-i Doyran: ... Mezkûr karye-i Doyran, nehr-i Kerkük'e karîb yüz elli ma'mûr Ermeni köyüdür ve Akşar³² ovasında vâki' olmuştur. Andan câib-i şarka 4 sa'at,

Menzil-i karye-i Enderes³³: Şebin Karahisâr hudûdunda yine Akşar ovasında yüz evli âbâdân Ermeni köyü ve ze'âmettir. Andan yine cânib-i şarka 2 sa'at gidüp,

Menzil-i Taban Ahmed Ağa Çiftliği: ... Andan 2 sa'atde,

Menzil-i karye-i Ezbeder³⁴: Şebin Karahisâr hâkinde bâğlı ve bâğçeli ma'mûr Ermeni köyü ve za'ametdir. Andan 4 sa'at"³⁵.

Bölgenin 18. yüzyıldaki durumu hakkında elimizde fazla bir bilgi bulunmamaktadır. 1756, 1764 ve 1807 tarihli belgelere göre Akıncılar ve Gölöva'nın Erzurum vilayetine bağlı yapısında bir değişiklik yoktur.

19. yüzyıldan itibaren bölge ile ilgili bilgiler artmaktadır. Bölgenin Erzurum vilayetine bağlı idari yapısı Karahisar-ı Şarki sancağının 1831 yılında Trabzon vilayetine bağlanmasıyla değiştirilmiştir. Bu tarihte sancağın bölgemizi kapsayan bölümlerinde kısmen günümüzdeki Akıncılar ilçesinin bir kısmını da kapsayan Akşehir ve Gölöva ilçesini içine alan Suşehri adlı iki nahiye bulunmaktadır³⁶. 1866 yılında Karahisar-ı Şarki sancağı, Trabzon vilayetinden alınarak Erzurum'a, 1868 yılında ise Sivas vilayetine bağlanmıştır³⁷.

1872 tarihinde yürürlüğe giren İdâre-i Umûmiye-i Vilâyât Nizâmnamesi'ne göre yapılan yeni düzenlemeyle kaymakamlık Ezbider'den (Akıncılar) kaldırılmış, Yakacık'a

²⁷ Aydın 1998: 61, 230.

²⁸ Bugünkü Akşar köyü ve kısmen Akıncılar ilçesi ve çevresini kapsayan idari bölge.

²⁹ Suşehri ilçesinin Kelkit havzasındaki yerleşimlerinin bir bölümünü içine alan idari bölge.

³⁰ Bugünkü Akıncılar ilçesinin bir bölümü ile Gölöva ve çevresini kapsayan idari bölge.

³¹ Öz-Acun 2008: XXX, XXXIII, Tablo 2-3.

³² Bugünkü Suşehri Ovası ve Akşar Köyü çevresi.

³³ Günümüzdeki Suşehri'nin ova üzerindeki yerleşimlerinin bir kısmını kapsayan idari bölge.

³⁴ Günümüzdeki Akıncılar ilçesinin bir kısmını kapsayan idari bölge.

³⁵ Evliya Çelebi b. Derviş Mehmed Zilli 1999: 101-102.

³⁶ Baykara 1988: 129, 250; Kırcı 2012: 19.

³⁷ Mercan 2007: 551, 552.

bağlı Andiryas Köyü yeni kurulan Suşehri kazasının merkezi olmuştur³⁸. 1880 ve 1881 yılı salnamelerine göre Ezbider-i Zir (Akıncılar) ve Agvanis (Gölova) Suşehri kazasının nahiyeleridir³⁹ (Tablo 1-2).

Suşehri Kazası						
Nahiyesi	Müdürü	Köy-Mahalle	Nüfus			
			Müslim	Gayrimüslim		Toplam
				Ermeni	Rum	
Ezbider-i Zir	Hampar Ağa	14	1978	2503	-	4481
Agvanis	Musa Ağa	28	3049	590	1084	4723

Tablo 1. 1880 salnamesine göre Suşehri kazasının köy-mahalle ve nüfus sayıları.

Suşehri Kazası						
Nahiyesi	Müdürü	Köy-Mahalle	Nüfus			
			Müslim	Gayrimüslim		Toplam
				Ermeni	Rum	
Ezbider	Haçar Ağa	14	1978	2490	-	4468
Agvanis	Lufullah Ağa	28	3049	590	1084	4723

Tablo 2. 1881 salnamesine göre Suşehri kazasının köy-mahalle ve nüfus sayıları.

Elimizdeki verilere göre 1923 yılına kadar Suşehri Kazası'nın idari durumunda bir değişiklik olmamıştır. Cumhuriyetin ilanından sonra 1923 yılı sonlarında yapılan idari düzenlemeyle Suşehri, Osmanlı döneminde Sivas Vilayeti'ne bağlı bir sancak iken il yapılan ve 1924 yılında adı Şebinkarahisar olarak değiştirilen Karahisar-ı Şarki 'ye bağlı bir ilçe konumuna getirilmiş, Koyulhisar, Gölova (Agvanis) ve Ezbider (Akıncılar) kazaya bağlı nahiyeler olarak düzenlenmiştir. 1933 yılında yapılan yeni bir düzenlemeyle Şebinkarahisar ilçe yapılarak Giresun'a bağlanmış, Suşehri ise Sivas Vilayeti'ne bağlı bir ilçe konumuna getirilmiştir. Sonraki yıllarda yaşanan siyasi ve ekonomik gelişmeler neticesinde Suşehri'ne bağlı olan Akıncılar ve Gölova nahiyelerinde belediye teşkilatı kurulmuş, 9 Mayıs 1990 gün ve 3644 sayılı yasa ile de bu nahiyeler ilçe yapılarak Sivas'a bağlanmışlardır. Bu idari düzenleme günümüzde de devam etmektedir.

³⁸ Kırca 2012: 19'da nahiyeler Suşehri, Akşehirabad, Yakacık, Mindaval ve Alucra olarak verilmiştir.

³⁹ Kırca 2012: 22-25.

2. ARŞTIRMA ALANI

Sivas İli Ortaçağ Kültür Varlıkları YüzeY Arařtırması'nın 2013 yılı çalıřmalarında arařtırma alanı olarak Akıncılar ve Gölova ilçeleri seçilmiřtir. 2009-2012 yılından beri yürütmekte olduĐumuz çalıřmalarda İmranlı ve Suřehri bölgelerinin taranması tamamlanmıř, 2013 yılında Akıncılar ve Gölova bölgesinin de taranmasıyla ilin kuzeydoĐu kesinimdeki çalıřmalar bitirilmiřtir (Harita 2).

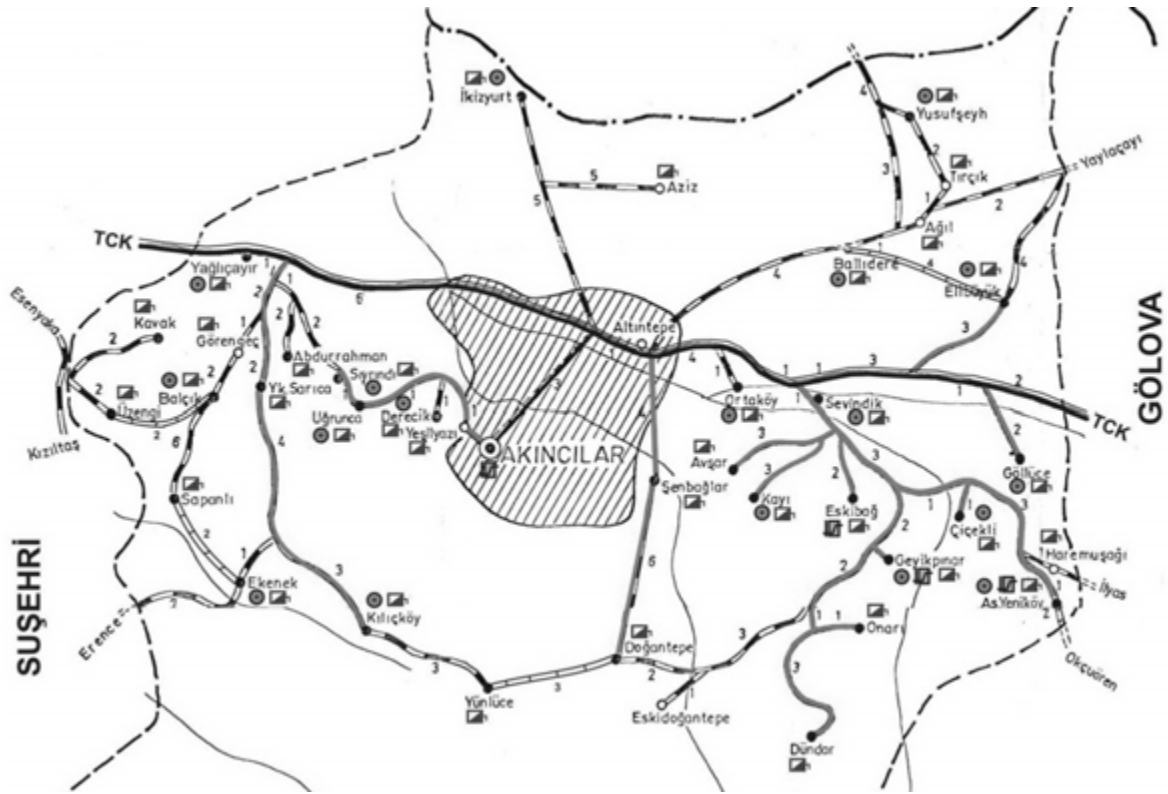


Harita 2. Sivas İl Haritası (Vikipedi'den)

2.1. AKINCILAR:

Sivas'ın 148km kuzeydoĐusunda yer alan Akıncılar ilçesinin batısında Sivas'ın Suřehri ve İmranlı, doĐusunda Gölova, kuzeyinde Giresun'un Şebinkarahisar, güneyinde ise Erzincan'ın Refahiye ilçeleri bulunmaktadır. 500 km² yüzölçümüne sahip ilçenin 33 köyü bulunmaktadır (Harita 3).

YüzeY arařtırmasında ilçeye baĐlı köylerin tamamı taranmıřtır. AřaĐıda ilçe merkezi ve köylerde yer alan kültür varlıkları alfabetik olarak verilecektir. Bu kültür varlıklarından ilçe merkezinde yer alan Pembe Konak (Cengiz Bektař evi) ve Abdurrahman Köyü Camii'nin tescil iřlemlerinin yapılarak koruma altına alınması için Koruma Bölge kurulu ve İl Özel İdaresi nezdinde gerekli çalıřmalar bařlanmıřtır.



Harita 3. Akıncılar Haritası (İl Özel İdaresi'nden)

2.1.1. İLÇE MERKEZİ:

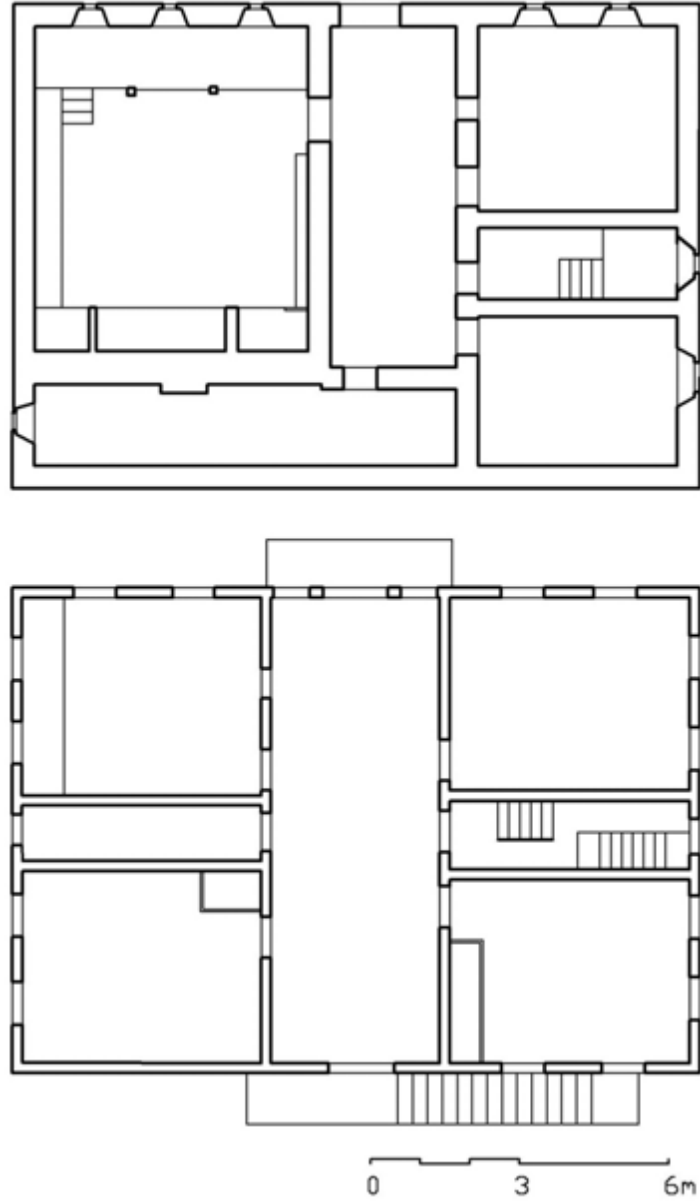
1. CENGİZ BEKTAŞ EVİ:

İlçe merkezindeki sivil mimarlık örneklerinden en önemlisidir. Pembe konak veya Ahmet Coşkun Evi olarak adlandırılan yapı 20. yüzyılın başlarında inşa edilmiştir. Konut iki katlı ve beşik çatılıdır. Yapının alt katı orta sofalı plan şemasında inşa edilmiştir. Yapıya girişler sofadan sağlanmaktadır. Sofanın iki yanına odalar konumlanmıştır. Sofanın doğusundaki ilk oda yaklaşık kare planlıdır. Bu odanın güneyinde üst kata çıkış merdivenlerinin bulunduğu aralık yer almaktadır. Aralığın güneyinde ise yine kare planlı bir oda vardır. Sofanın batısı farklı bir şemaya sahiptir. Kuzeyde oldukça büyük tutulmuş dikdörtgen planlı tek bir oda yer almaktadır. Odanın kuzey ve güney kenarlarında yüklük ve dolaplar yer almaktadır. Sofa boyunca uzanan bu odanın güneyinde sofadan geçilen doğu-batı yönünde dikdörtgen planlı koridor şeklinde bir kiler bulunmaktadır (Çizim 1, Fotoğraf 1-4).

Yapının ikinci katı da orta sofalı plan tipindedir. Üst kata çıkışlar alt kattan merdivenlerle sağlanmakta iken günümüzde güney cepheye eklenen merdivenlerle de

çıkılmaktadır. Üst kat alt kata göre daha simetriktir. Sofanın köşelerinde yaklaşık kare planlı odalar yer almaktadır. Odaların arasında dikdörtgen şeklinde küçük birimler yer almaktadır. Bu birimlerden doğudaki merdiven aralığı olarak kullanılmıştır (5-6). Yapının ikinci katından çatı katına çıkılmaktadır. Çatı aralığında sadece sofanın üzerine gelen bölüm kullanılmıştır. Çatı katının güney ucuna bir cumba, kuzey ucuna ise bir balkon yerleştirilmiştir (Çizim 2, Fotoğraf 1-3).

Yapının alt katı moloz taştan dolgu duvar tekniğinde, üst katlar ise bağdadi tekniğinde yapılmıştır. Yapıda bezeme bulunmamaktadır.



Çizim 1-2. Cengiz Bektaş Evi, alt ve üst kat planları



Fotoğraf 1. Cengiz Bektaş Evi, güneydoğudan görünüm



Fotoğraf 2. Cengiz Bektaş Evi, güneyden görünüm



Fotoğraf 3. Cengiz Bektaş Evi, kuzey cephe



Fotoğraf 4. Cengiz Bektaş Evi, alt kat, kuzeybatı oda



Fotoğraf 5. Cengiz Bektaş Evi, üst kat sofası



Fotoğraf 6. Cengiz Bektaş Evi, üst kat kuzeybatı oda

2. TEHFİK EFENDİ EVİ:

Akıncılar'daki sivil mimarlık örneklerinden ikincisidir. Ev büyük bir bahçe içerisinde yer almaktadır. Bahçede yer alan çeşme üzerinde 1915-1916 tarihli bir kitabenin bulunmaktadır. Kitabede bir şiir yazılıdır. Çeşme yeni olsa da kitabe yapının inşa edildiği dönem hakkında bilgi vermesi bakımından önemlidir (Fotoğraf 7).

Açıldıkça çeşme kapansın ... ancak ... ya fetahna

Sene 1339



Fotoğraf 7. Tehfik Efendi Evi'nin bahçesindeki çeşme kitabesi

Evin bahçesinde bir Ermenice kitabe tespit edilmiştir. 11 satır olarak düzenlenen kitabe 1835 tarihlidir (Fotoğraf 8).



Fotoğraf 8. Tehfik Efendi Evi'nin bahçesindeki Ermenice kitabe

Konak orta sofalı plan tipinde inşa edilmiştir. Sofaya doğu cephe ekseninde yer alan kapıdan girilmektedir. Sofa doğu-batı yönünde dikdörtgen planlıdır. Sofanın iki yanına yaklaşık kare planlı odalar yerleştirilmiştir. Odalar ön ve yan cephelere açılan dikdörtgen biçimli pencerelerle aydınlanmaktadır.

Yapının üst katına sofanın batı ucunda yer alan merdivenle çıkılmaktadır. Üst katta alt kata benzer şekilde orta sofalı plan tipinde inşa edilmiştir. Ortada doğu-batı yönünde dikdörtgen planlı sofa ve iki yanında odalar yer almaktadır. Üst katta kuzey doğudaki odanın doğu beden duvarı örülmeyerek açık bırakılmış ve bir seyir veya yazlık köşk olarak düzenlenmiştir (Fotoğraf 9).

Yapının inşa kitabesi bulunmamaktadır. Mimari özellikleri, içerisinde bulunduğu bahçede yer alan 1916-1916 tarihli çeşme kitabesi evin 20. yüzyılın başlarında inşa edildiği göstermektedir.



Fotoğraf 9. Tehfik Efendi Evi, doğu cephe

3. SULTAN SÜLEYMAN ÇEŞMESİ

İlçenin ana caddesi üzerinde betonarme olarak yeni yapılmış bir çeşme üzerinde sivri kemer şeklinde bir onarım kitabesi bulunmaktadır. 28 cm eninde ve 31 cm boyundaki kitabe sülüs hatla 6 satır olarak düzenlenmiştir (Fotoğraf 10-11).

Karye-i Ezbider tabi-i Karahisar-ı
Şarkî çeşme-i Sultan Süleyman
aleyhi'r-rahmetihi ve'l-gufran ihyasına
Sultan Mehmed ibni İbrahim Han halledallahu
Mülkehu ve sultanehu şehri Cemaziyelevvel
Sene ...



Fotoğraf 10. Akıncılar, Sultan Süleyman Çeşmesi



Fotoğraf 11. Akıncılar, Sultan Süleyman Çeşmesi, kitabe

3. MERKEZ MEZARLIĞI:

Akıncılar girişinde yer alan mezarlıkta bir tahrip olmuş iki sandık mezar yer almaktadır. Günümüze daha iyi bir şekilde ulaşan mezar yaklaşık 141 cm boyunda ve 50 cm enindedir. 72 cm yüksekliğindeki mezarın baş taşı mevcut olup ayak taşı yoktur. Mezarın uzun yan kenarları bezelidir. Yan kenarlardan güneydekinde ortada saksı içinde bir çiçek ve yanında ibrik motifi işlenmiştir. Köşelerde bademe benzer geometrik motifler vardır. Mezarın kuzey yüzü ise geometrik kompozisyonlarla bezenmiştir (Fotoğraf 12).

Mezarın günümüze ulaşan baş taşı 93 cm boyundadır. Eni alt kısımda 20cm den başlayıp yukarıya doğru 29cm ye kadar genişleyen baş taşının sarık şeklinde başlığı vardır. Gövde üzerindeki dikdörtgen niş içerisinde 4 satır halinde kitabe bulunmaktadır. Kitabenin altında daire içine yerleştirilen altı kollu bir yıldız vardır. Taşın boyun kısmına H. 342 tarihi düşülmüştür (Fotoğraf 12).

Bismi
342
Ed-dava
Hatibzade
Ali Efendi
Ruhuna Fatiha



Fotoğraf 12-13. Merkez Mezarlığı, Ali Efendi'nin mezarı ve baş taşı

2. YEŞİLYAZI MAHALLESİ MEZARLIĞI:

Günümüzde bir çevre duvarı ile çevrili olan mezarlık alanı kısmen bir bataklık haline dönüşmüştür. Bu nedenle birçok mezar taşı toprağa gönmüş veya sazlıkların arasında kalarak kaybolmuş durumdadır. Mezarlıkta mezar taşı tespit edilmiştir.

Tespit ettiğimiz ilk mezarın sadece baş taşı günümüze gelebilmiştir ve bir kadına aittir. Baş taşı yaklaşık 75 cm boyundadır. Eni alt kısımda 28cm den başlayıp yukarıya doğru 35cm ye kadar genişleyen baş taşının hotoz şeklinde başlığı vardır. Gövde üzerinde yuvarlak kemerli bir niş içersinde Osmanlıca bir kitabe olmakla birlikte yazılar yosunlanma nedeniyle okunamamaktadır (Fotoğraf 14).



Fotoğraf 14. Yeşilyazı Mahallesi Mezarlığı, anonim baş taşı

İkinci mezarın hem baş hem de ayak taşı mevcuttur. Baş taşı yaklaşık 102 cm boyundadır. Eni alt kısımda 33cm den başlayıp yukarıya doğru 3cm ye kadar genişleyen baş taşının sarık şeklinde başlığı vardır. Gövde üzerinde yuvarlak kemerli bir niş içersinde bir kitabe olmakla birlikte yazılar yosunlanma nedeniyle okunamamaktadır (Fotoğraf 15-16).

Mezarın ayak taşı 73 cm yüksekliğindedir. Eni alt kısımda 36 cm olan ayak yaşı dikdörtgen olarak yükselip üçgen tepelikle sona ermektedir (Fotoğraf 15).



Fotoğraf 15-16. Yeşilyazı Mahallesi Mezarlığı, anonim mezar

Tespit ettiğimiz üçüncü mezarın sadece baş taşı mevcuttur. Yaklaşık 45 cm boyundaki baş taşının başlığı kırıktır. Yaklaşık 29 cm enindeki taş üzerindeki yuvarlak kemerli niş içerisinde kitabe bulunmakla birlikte yosunlanma nedeniyle okunamamıştır (Fotoğraf 17).



Fotoğraf 17. Yeşilyazı Mahallesi Mezarlığı, anonim baş taşı

Dördüncü mezarın hem baş hem de ayak taşı bulunmaktadır. Baş taşının başlığı, ayak taşının ise gözdesinin yaklaşık yarısı kırıktır. Baş taşı yaklaşık 90 cm boyundadır. Eni 24 cm olan taşın gövdesinde biri yuvarlak kemerli, diğeri madalyon şeklinde iki kitabelik bulunmaktadır. İlk kitabelikte 4 ikincide ise bir satır kitabe yazı bulunmaktadır. Ayak taşı 33 cm eninde ve 22 cm yüksekliğindedir (Fotoğraf 18-19).

Merhum
Hasan Beşe
Ruhîcün
El-Fatiha
Sene ...



Fotoğraf 18-19. Yeşilyazı Mahallesi Mezarlığı, Hasan Beşe'nin baş taşı

Beşinci mezarın sadece ayak taşı bulunmaktadır. Baş taşı yaklaşık 110cm boyundadır. 34 cm enindeki taşın yeniçeri sarığı şeklinde başlığı vardır. Taşın gövdesinde ilki madalyon, diğeri yuvarlak kemerli iki kitabelik bulunmaktadır. Madalyonda tek, yuvarlak kemerli kitabelikte ise 4 satır kitabe bulunmaktadır. Alt satıra 1760-1761 tarihi düşülmüştür (Fotoğraf 20-21).

Merhum
Abdullah Beşe
Ruhîcün

El-Fatiha

Sene 1174



Fotoğraf 20-21. Yeşilyazı Mahallesi Mezarlığı, Abdullah Beşe'nin baş taşı

Altıncı mezarın hem baş hem de ayak taşı bulunmaktadır. Baş taşı yaklaşık 65cm boyundadır. 38 cm enindeki taşın sarık şeklinde başlığı vardır. Taşın gövdesindeki yuvarlak kemerli kitabelikte Osmanlıca yazı bulunmakla birlikte yosunlanması nedeniyle okunamamaktadır. 57 cm yüksekliğinde ve 23 santimetre genişliğindeki ayak taşı ise üçgen tepeliktir (Fotoğraf 22).



Fotoğraf 22. Yeşilyazı Mahallesi Mezarlığı, anonim baş taşı

Mezarlıktaki son taş çevre duvarı üzerine yerleştirilmiş 1838-1839 tarihli kırık bir parçadır (Fotoğraf 23).

Zade es-Seyyid Hasan Ağanın

Ruhiyün el-Fatiha

Sene 1254



Fotoğraf 23. Yeşilyazı Mahallesi Mezarlığı, anonim baş taşı parçası

2.1.2. KÖYLER

1. ABDURRAHMAN KÖYÜ

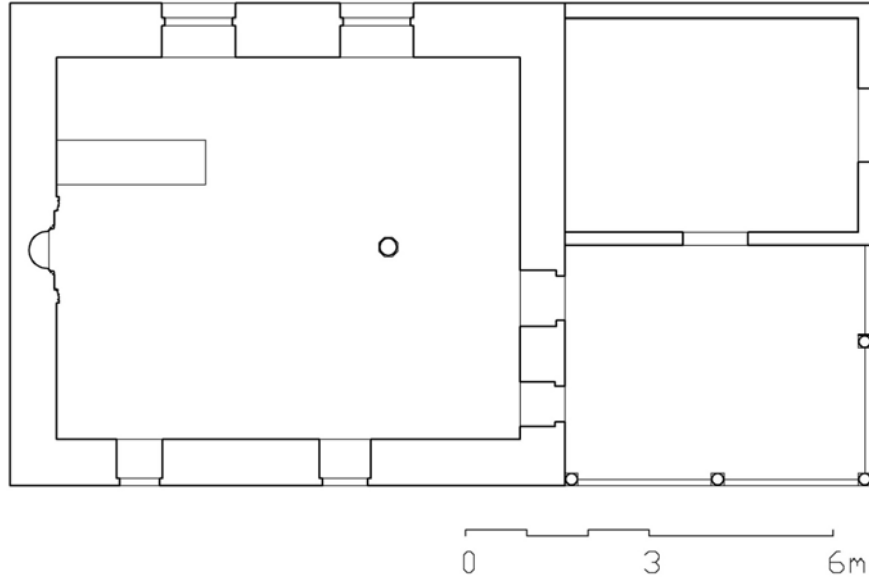
Abdurrahman Köyü Cami bölgede tespit edilebilen en önemli dini yapıdır. Köy merkezinde yer alan yapı harim ve son cemaat yerinden oluşmaktadır. Yapının son cemaat yerinin önü ve yanları açık olduğu ancak sonraki dönemlerde batsısının kapatılarak bir odaya dönüştürüldüğü anlaşılmaktadır (Çizim 3, Fotoğraf 24).

Harimin kuzeyinde yer alan son cemaat yeri günümüzde doğrusu açık, batısı ise bir oda şeklindedir. Açık kısımda çatıyı taşıyan ahşap sütunların arası parmaklıklarla kapatılmıştır. Son cemaat yerine batıdaki ahşap dikmelerden güneydeki iki dikme arasında yer alan kapı ile girilmektedir (Çizim 3, Fotoğraf 24-25).

Son cemaat yerinin güney duvarında yer alan taş kapı ile girilen harim kuzey-güney yönünde dikdörtgen planlıdır. Güney duvarı ekseninde yer alan yarım harime doğru çıkıntılı mihrap kademeli bir düzenlemeye sahiptir. Mihrabın batısında ahşap minber yer almaktadır. Harim doğu ve batı duvarda yer alan ikişer pencere ile aydınlatılmaktadır. Harimim kuzey duvarında eksenin iki yanında birer pencere bulunduğu, ancak bunlardan

doğudakinin kapatıldığı anlaşılmaktadır. Harim kuzeyde eksende yer alan bir dikme ile desteklenen bir tavanla örtülüdür (Fotoğraf 25-30) .

Yapının beden duvarları moloz taştan dolgu duvar tekniğinde inşa edilmiştir. Taç kapı ve mihrapta kesme taş kullanılmıştır. Destek sistemi ve tavan ahşaptır. Tavanda alttan kaplama tekniği kullanılmıştır.



Çizim 3. Abdurrahman Köyü Camii, plan



Fotoğraf 24. Abdurrahman Köyü Camii, doğu cephe



Fotoğraf 25. Abdurrahman Ky Camii, son cemaat yeri



Fotoğraf 26. Abdurrahman Ky Camii, taç kapı



Fotoğraf 27. Abdurrahman Köyü Camii, harim



Fotoğraf 28. Abdurrahman Köyü Camii, harim



Fotoğraf 29. Abdurrahman K y  Camii, mihrap



Fotoğraf 30. Abdurrahman K y  Camii, tavan

Yapının taç kapısı ve mihrabında taş bezeme yer almaktadır. Taç kapıda bezeme kemer şeklinde düzenlenen lento ve taç kapıyı üstte ters U şeklinde kuşatan silme ile taç kapı lentosu arasına belirli aralıklarla yerleştirilen gülbezeklerde yer almaktadır. Dilimli veya daire şeklinde düzenlenen gülbezeklerin içine çarkıfelek motifi işlenmiştir. Üst kısımda gülbezeklerin arasına bitkisel motiflerden oluşan kartuşlar yerleştirildiği görülmektedir (Fotoğraf 31-32).



Fotoğraf 31. Abdurrahman Köyü Camii, tavan



Fotoğraf 32. Abdurrahman Köyü Camii, tavan

Kemer şeklinde düzenlenen lentonun iki yanında birer ibrik motifi bulunmaktadır. İbriği yüzü geometrik motiflerden oluşan şeritlerle çevrelenmiş, gövdesine ise çarkıfelek motifi işlenmiştir. Kemer kilit nokrasına daire biçimli bir rozet yerleştirilmiş ve içine iç içe daireler oluşturacak bir şekilde "Bismillah" lafzı yazılmıştır. Bu rozetin iki yanında iki şeridin birbirine örülmesiyle oluşan altı kollu yıldız motifleri yer almaktadır. Bu rozetler dıştan soldaki palmete benzer formda bitki motifleriyle, sağdan ise aralarında spiral şeklinde uzayan ve aralarında çiçek motifleri bulunan bir dalla sınırlandırılmıştır. Kemerin kalan yüzeyi geometrik ağlarla bölünerek aralara yaprak motifleri işlenmiştir (Fotoğraf 33).



Fotoğraf 33. Abdurrahman Köyü Camii, taç kapı lentosu

Yapının mihrabı kademeli bir şekilde düzenlenmiş ve kavsara ters U şeklinde düzenlenen bir bordürle kuşatılarak bezenmiştir. Bordüre spiral şeklinde kıvrımlar oluşturan bir kıvrım dal yerleştirilmiş, kıvrımlara ise göbekleri çarkıfelek motifleriyle bezenen çiçek motifleri işlenmiştir. Kemer köşeliklerinde kenarlara birer servi motifi işlenmiştir. Servilerin yanına daire şeklinde rozetler işlenerek içleri altıgen ve altı kollu yıldız motifleriyle doldurulmuştur. Bu motiflerin altlarında ise çeşitli şekillerde kıvrılan yaprak motifleri işlenmiştir (Fotoğraf 34).



Fotoğraf 34. Abdurrahman Köyü Camii, mihrap, detay

2. AŞAĞIYENİ KÖYÜ:

Köy merkezinde bir şahsın özeli arazisi içinde bir hama yer almaktadır. Hamama sonraki yıllarda bazı ilaveler yapılarak orijinalliğinin bozulmuştur. Hamamın içine girilememiştir. Ancak boyutları ve dış görünümü sadece kubbeyle örtülü bir sıcaklık bölümü ile külhandan oluştuğu izlenimini vermektedir. Yapı moloz taştan dolgu duvar tekniğinde inşa edilmiştir. Yapının inşa kitabesi yoktur. Yapının 19. yüzyılın sonları veya 20. yüzyılın başlarında inşa edildiği sanılmaktadır (Fotoğraf 35).



Fotoğraf 35. Aşağıyeni Köyü hamamı

3. AVŞAR KÖYÜ:

Köy mezarlığında iki baş taşı tespit edilmiştir. İlk baş taşı 49 cm yüksekliğindedir. . Eni alt kısımda 30cm den başlayıp yukarıya doğru 34cm ye kadar genişleyen baş taşının sarık şeklinde başlığı vardır. Gövde üzerindeki yuvarlak kemerli niş içerisinde 5 satır halinde kitabe bulunmaktadır. Alt satıra 1810-1811 tarihi düşülmüştür (Fotoğraf 36).

Hüve'l- Hallâku'l-Baki

Merhum ve mağfur

Hacı Halil oğlu

Süleyman Ağanın

Ruhiyçün el-Fatiha

1260



Fotoğraf 36. Aşağıyeni Köyü Mezarlığı, Süleyman Ağa'nın baş taşı

İkinci baş taşı 54 cm yüksekliğinde olup üst kısmı kırıktır. Eni alt kısımda 26cm den başlayıp yukarıya doğru 29cm ye kadar genişleyen baş taşının sarık şeklinde başlığı vardır. Gövde üzerindeki yuvarlak kemerli niş içerisinde 6 satır halinde kitabe bulunmaktadır. Alt satıra 1794-1795 tarihi düşülmüştür (Fotoğraf 37).

Hüve'l-Hallâku'l-Baki
Budur resmi cihanın ta ezelden
Halas olmaya hiç kimse
Ecelden ... zade Molla
Hüseyin ruhiçün
El-Fatiha sene 1259



Fotoğraf 37. Aşağıyeni Köyü Mezarlığı, Molla Hüseyin'in baş taşı

4. DOĞANTEPE KÖYÜ:

Köye yaklaşık 5 km mesafede ormanlık bir alan içerisinde yer alan Bahattin Şeyh Tekkesi tamamen yeni yapılmıştır. Bir çevre duvarı ile kuşatılmış olan tekkede bir kurban kesme yeri, bir türbe, bir de mescit ile oturma ve dinlenme mekânları bulunmaktadır. Tekkenin çevresinde yeni yapılan çok sayıda mezar bulunmaktadır. Tekkenin çok sayıda ziyaretçisi vardır. Halk belirli günlerde buraya gelerek kurban kesmekte, ibadet etmekte hatta bazı geceler konaklamaktadır. Halk İnanışa göre burayı ziyaret edip istekte bulunan kişilerin istekleri kabul olmaktadır (Fotoğraf 38-39).

Bahattin Şeyh Horasan'da yaşayan yedi kardeşten birisidir. Babaları kardeşlere Allah tarafından yedi farklı yere gönderilen taşların bulunduğu yerlere gitmelerini söyler. Bahattin taşının düştüğü yer olan Doğan-tepe köyüne gelip faaliyetlerine başlar⁴⁰.

⁴⁰ Bk. Kaya 2012.



Fotoğraf 38. Bahattin Şeyh Tekkesi, giriş



Fotoğraf 39. Bahattin Şeyh Tekkesi, mescit ve türbe

5. ELİBÜYÜK KÖYÜ:

Köy mezarlığında farklı tarihlere ait mezarlar tespit edilmiştir. İlk mezarın sadece baş taşı günümüze ulaşabilmiştir. 87 cm yüksekliğinde, eni alt kısımda 22cm den başlayıp yukarıya doğru 34cm ye kadar genişleyen baş taşının sarık şeklinde başlığı vardır. Gövde üzerindeki yuvarlak kemerli niş içerisinde 4 satır halinde kitabe bulunmaktadır. Alt satıra 1761-1762 tarihi düşülmüştür (Fotoğraf 40).

Merhume
Cevher Hatun
Ruhîyün el-Fatiha
Sene 1175



Fotoğraf 40. Elibüyük Köyü Mezarlığı, Çevher Hatun'un baş taşı

İkinci mezarın hem baş hem de ayak taşı mevcuttur. Baş taşı 86 cm yüksekliğindedir. Eni alt kısımda 38cm den başlayıp yukarıya doğru 41cm ye kadar genişleyen baş taşının sarık şeklinde başlığı vardır. Gövde üzerindeki yuvarlak kemerli niş içerisinde 4 satır halinde kitabe bulunmaktadır. Alt satıra 1817-1818 tarihi düşülmüştür (Fotoğraf 41). Mezarın ayak taşı 97 cm yüksekliğindedir. Eni alt kısımda 29cm den başlayıp yukarıya doğru 31cm ye kadar genişleyen ayak taşı üçgen tepelikle sona ermektedir (Fotoğraf 41-42).

Merhum ve mağfurunleh

Mutafoğlu İsmail

Ağanın ruhiyçün

El-Fatiha sene 1233



Fotoğraf 41-42. Elibüyük Köyü Mezarlığı, İsmail Ağa'nın mezarı

üçüncü mezarında hem baş hem de ayak taşı mevcuttur. Baş taşı 80 cm yüksekliğindedir. Eni alt kısımda 27cm den başlayıp yukarıya doğru 31cm ye kadar genişleyen baş taşının sarık şeklinde başlığı vardır. Gövde üzerindeki yuvarlak kemerli niş içerisinde 8 satır halinde kitabe bulunmaktadır. Alt satıra 1808-1810tarihi düşülmüştür (Fotoğraf 41).

Mezarın ayak taşı 91 cm yüksekliğindedir. Eni alt kısımda 22cm den başlayıp yukarıya doğru 27cm ye kadar genişleyen baş taşı üçgen tepelikle sona ermektedir (Fotoğraf 43-44).

Görüb geçme ey Muhammed ümmeti

Ölünün diriden bir Fatiha

Himmeti bir Fatiha ihsan eden

Bulur cenneti

Eliböyük karyesinden

Yakub ođlu
Süleyman
Haziran sene 1334



Fotođraf 43-44. Elibüyük Köyü Mezarlığı, Yakub Ođlu Süleyman'ın mezarı

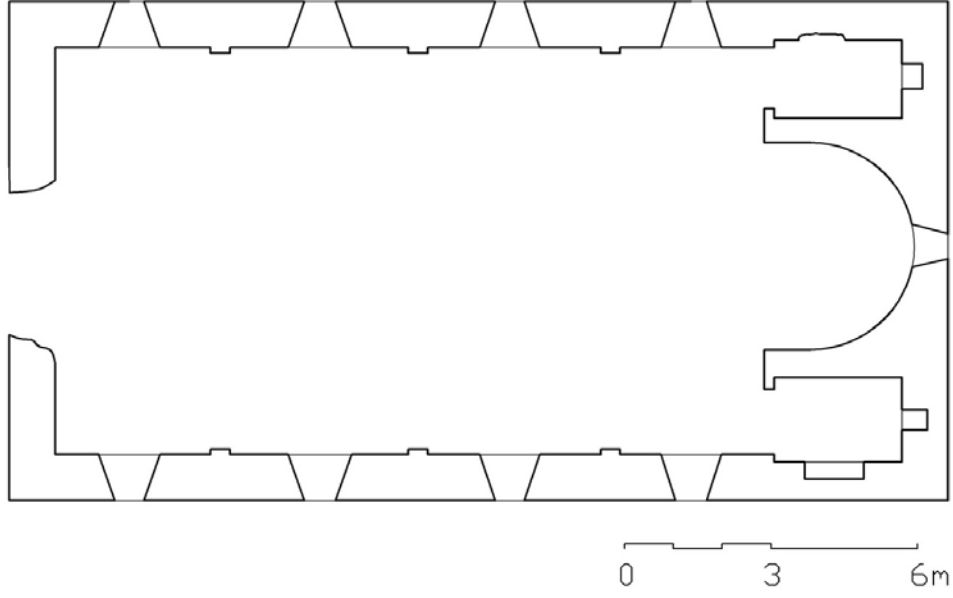
6. GÜLLÜCE KÖYÜ:

Kilise yaklaşık olarak 1922m uzunluğunda ve 1023enindedir. Günümüze oldukça kötü bir şekilde ulaşan yapının örtü sistemi tamamen yıkılmıştır. Nef ayırımını sağlayan desteklerinde günümüze ulaşmadığı görülmektedir. Yapının köşe odalarında ve beden duvarlarında yer yer dökülmeler vardır. Kuzey duvarın eksen tamamen yıkılmıştır.

Yapı günümüze ulaşan izlerine göre yapı üç nefli bir bazilikadır. Diğerlerine göre daha geniş olan orta nef doğuda yarım yuvarlak bir apsisle sonlanmaktadır. Apsisin iki yanında yan neflerden girilen dikdörtgen planlı köşe odaları yer almaktadır. Yapı beden duvarlarını üst kısımları ile apsisi ve köşe odaları duvarlarına açılan mazgal pencerelerle aydınlanmaktadır. Yapının giriş kapısı günümüze ulaşamamıştır. Ancak yıkılan kuzey duvarda olduğu anlaşılmaktadır (Çizim 4, Fotođraf 45-47)

Kilise moloz ve kesme taştan dolgu duvar tekniğinde inşa edilmiştir. Beden duvarları moloz taştan, duvar köşeleri ile kemerler ise kesme taştan yapılmıştır.

Yapının inşaa tarihi hakkında bir bilgi bulunmamaktadır. Malzeme teknik özellikleri ve plan şemasından hareketle yapıyı 19. yüzyıla tarihlemek gerekir.



Çizim 4. Güllüce Köyü Kilisesi planı



Fotoğraf 45. Güllüce Köyü Kilisesi, batıdan görünüm



Çizim 46. Güllüce Köyü Kilisesi güney cephe



Çizim 47. Güllüce Köyü Kilisesi, naos

7. İKİZYURT KÖYÜ:

İkizyurt Köyü'nde biri tam diğeri ise kırık olarak günümüze ulaşan iki lahit tespit edilmiştir. Lahitler tek parça taştan oyularak yapılmışlardır. Tam olarak günümüze ulaşan lahit 230 m uzunluğunda, 81 cm eninde ve 70 cm yüksekliğindedir. Kırık olarak günümüze ulaşan diğeri lahit ise 143 cm uzunluğunda, 91 cm genişliğinde ve 61 cm yüksekliğindedir. Lahitlerin kapakları mevcut değildir. Büyük bir olasılıkla Roma dönemine aittirler (Fotoğraf 48-49).



Çizim 48. İkizyurt Köyü, lahit

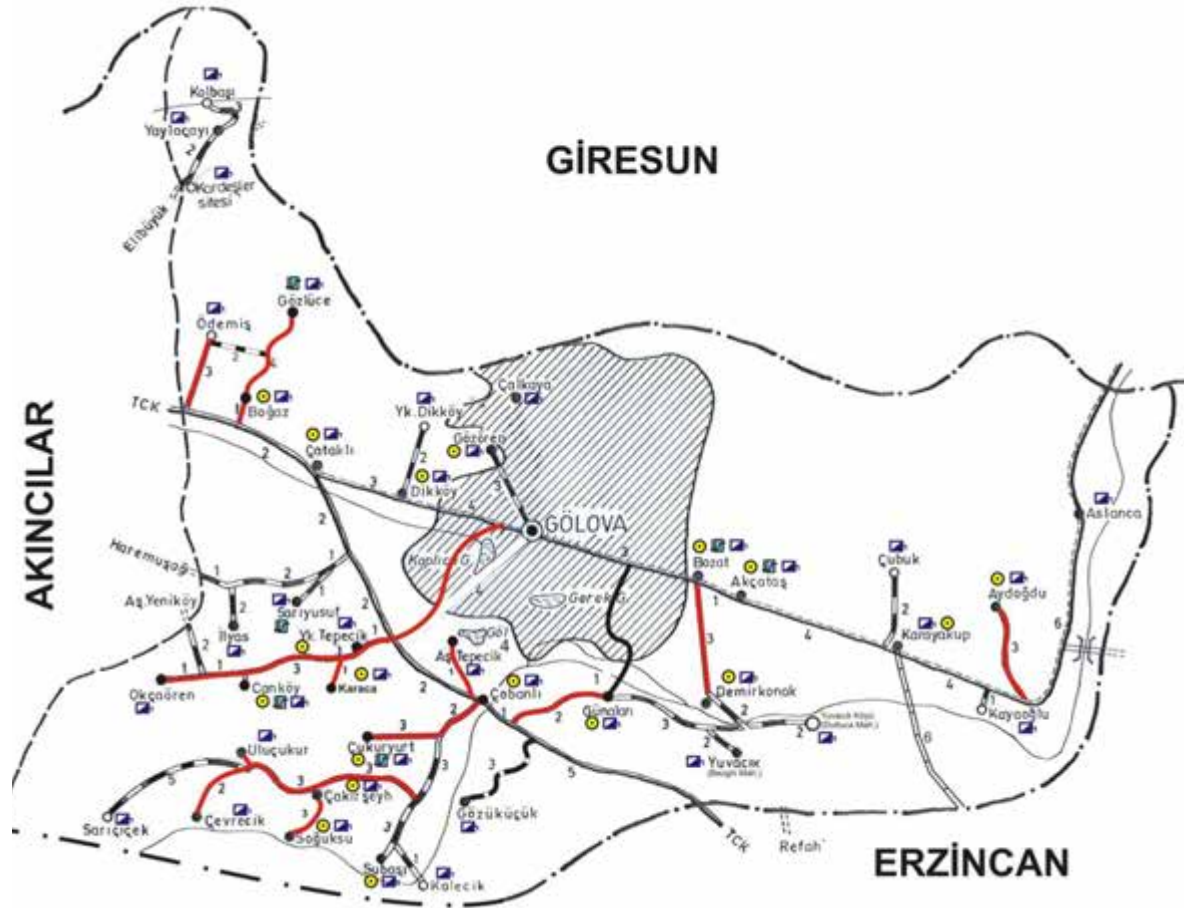


Çizim 49. İkizyurt Köyü Kilisesi, lahit parçası

2.2. GÖLÖVA:

Sivas'ın 182 km kuzeydoğusunda yer alan Akıncılar ilçesinin batısında Sivas'ın Akıncılar, kuzeyinde Giresun'un Şebinkarahisar, güney ve doğusunda ise Erzincan'ın Refahiye ilçeleri bulunmaktadır. 308 km² yüzölçümüne sahip ilçenin 26 köyü bulunmaktadır (Harita 4).

Yüzey araştırmasında ilçeye bağlı köylerin tamamı taranmıştır. Aşağıda ilçe merkezi ve köylerde yer alan kültür varlıkları alfabetik olarak verilecektir. Bu kültür varlıklarından İlçe merkezinde yer alan Kültür ve Sanat Merkezi'nin tescil işlemlerinin yapılarak koruma altına alınması için Koruma Bölge Kurulu ve İl Özel İdaresi nezdinde gerekli çalışmalar başlanmıştır. Daha önce tescili olan Karayakup Köyü Türbesi'nin ise onarımı için girişimlerde bulunulmuştur. Türbenin onarımı için İl Özel İdaresi'nden kaynak sağlamıştır ve rölöve çalışmaları devam etmektedir.



Harita 4. Gölova Haritası (İl Özel İdaresi'nden)

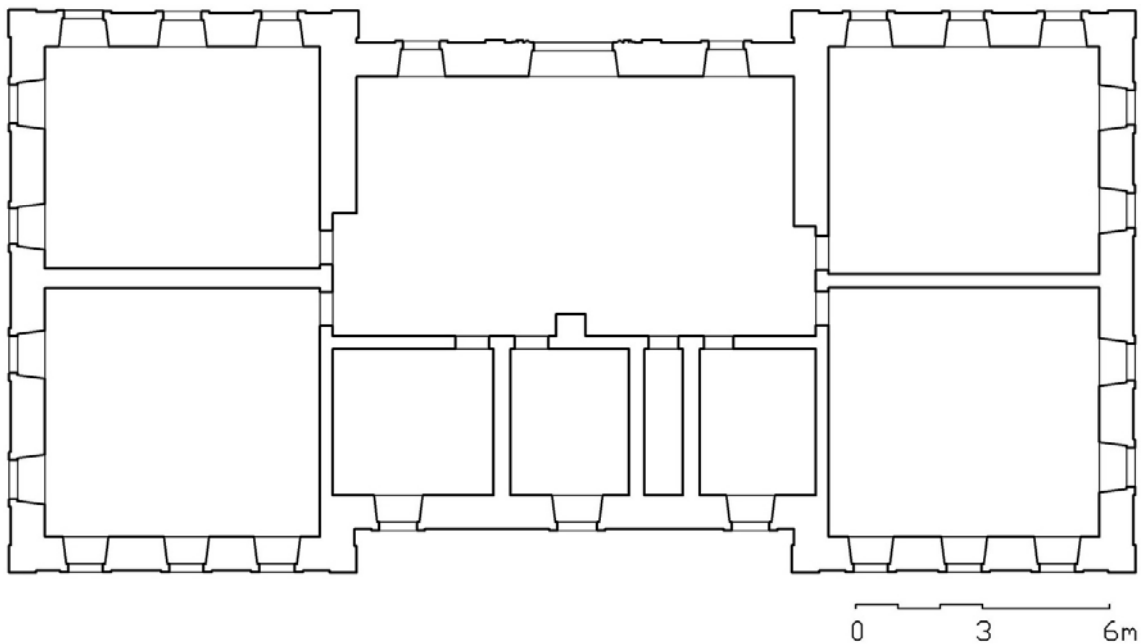
2.2.1. İLÇE MERKEZİ

1. KÜLTÜR VE SANAT EVİ:

Yapı şehrin batı girişine yakın bir konumda ana cadde üzerinde merkezinde yer almaktadır. Kısmen elden geçirilen ve örtüsü tamamen değiştirilen yapı günümüzde kültür evi olarak kullanılmaktadır.

Yapı ön sofalı plan tipinde inşa edilmiştir. Sofaya girişler kuzey cephede eksende yer alan kapı ile sağlanmaktadır. Kapının iki yanında birer pencere açıklığı bulunmaktadır. Doğu-batı yönünde dikdörtgen planlı sofanın doğu ve batısında ikişer derslik, güneyinde ise idari mekânlar olduğu anlaşılan üç oda yer almaktadır. Girişleri sofanın sağlanan derslik mekânları kuzey ve güneye doğru çıkıntı oluşturmaktadır. Doğu-batı yönünde dikdörtgen planlı odalar mazgal pencerelerle aydınlatılmaktadır. Sofanın güneyindeki odalar yaklaşık eş büyüklükte ve birbirine bitişiktir. Odalar güney beden duvarına açılan mazgal pencerelerle aydınlatılmaktadır (Çizim 5, Fotoğraf 50-57) .

Yapıda bezeme tespit edilememiştir. Yapı düzgün ve kaba yontulmuş kesme taştan dolgu duvar tekniğinde inşa edilmiştir. Örtüsü kırma çatıdır. Yapının inşa kitabesi bulunmamaktadır. Ancak plan, malzeme ve teknik özellikleri dikkate alındığında yapının 19. yüzyıl sonu veya 20. yüzyılın başlarında inşa edilen bir mektep veya rüştiye olduğu anlaşılmaktadır.



Çizim 5. Gölova Kültür ve Sanat Evi



Fotoğraf 50. Gölova Kültür ve Sanat Evi, kuzey cephe, batıdan görünüm



Fotoğraf 51. Gölova Kültür ve Sanat Evi, kuzey cephe, doğudan görünüm



Fotoğraf 52. Gölova Kültür ve Sanat Evi, kuzey cephe



Fotoğraf 53. Gölova Kültür ve Sanat Evi, kuzey cephe, taç kapı



Fotoğraf 54. Gölova Kültür ve Sanat Evi, batı cephe



Fotoğraf 55. Gölova Kültür ve Sanat Evi, güney cephe, doğudan görünüm



Fotoğraf 56. Gölova Kültür ve Sanat Evi, sofa, giriş kapısı



Fotoğraf 57. Gölova Kültür ve Sanat Evi, sofa

2.2.2. KÖYLER:

1. AKÇATAŞ:

Günümüzde oldukça bakımsız olan köy mezarlığında baş ve ayak taşları bulunan iki mezar ile mezarlığın çevre duvarına yerleştirilen iki baş taşı tespit edilmiştir.

Mezarlar toprak mezar şeklindedir. İlk mezarın baş taşı 80cm boyundadır. Eni alt kısımda 21cm den başlayıp yukarıya doğru 40cm ye kadar genişleyen baş taşının sarık şeklinde başlığı vardır. Gövde üzerinde 5 satır halinde kitabe bulunmaktadır. Kitabe yıpranması nedeniyle okunamamıştır. Aynı mezarlıktaki diğer mezarlardan hareketle 19. yüzyıla ait olduğu sanılmaktadır. Ayak taşı yaklaşık 57 cm boyundadır. Eni alt kısımda 26cm den başlayıp yukarıya doğru 34 cm ye kadar genişleyen ayak taşı üçgen alınlıkla sonlanmaktadır (Fotoğraf 58-59).



Fotoğraf 58-59. Akçataş Köyü Mezarlığı, anonim mezar

İkinci mezarın baş taşı yaklaşık 70cm boyundadır. Eni alt kısımda 34cm den başlayıp yukarıya doğru 39cm ye kadar genişleyen baş taşının sarık şeklinde başlığı vardır. Gövde üzerinde kitabe bulunmakla beraber yıpranması nedeniyle okunamamıştır. Aynı mezarlıktaki diğer mezarlardan hareketle 19. yüzyıla ait olduğu sanılmaktadır. Ayak taşı yaklaşık 55 cm boyundadır. Eni alt kısımda 24cm den başlayıp yukarıya doğru 28 cm ye kadar genişleyen ayak taşı üçgen alınlıkla sonlanmaktadır(Fotoğraf 60-61).



Fotoğraf 60-61. Akçataş Köyü Mezarlığı, anonim mezar

Mezarlığın çevre duvarında yer alan baş taşlarından ilki yaklaşık 80cm boyundadır. Eni alt kısımda 25cm den başlayıp yukarıya doğru 30cm ye kadar genişleyen baş taşı sarık şeklinde bir başlıkla sonlanmaktadır. Gövde üzerinde 5 satır halinde kitabe bulunmaktadır. Alt satırda 1825-1826 tarihi düşülmüştür (Fotoğraf 62).



Fotoğraf 62. Akçataş Köyü Mezarlığı, İbrahim Oğlu Mehmed'in baş taşı

Merhum
Ve mağfur ...
İbrahim oğlu Mehmed'in
Ruhuna Fatiha
Sene 1246

İkinci baş taşı yaklaşık 80cm boyunda, eni alt kısımda 13cm den başlayıp yukarıya doğru 29cm ye kadar genişleyen baş taşı sarık şeklinde bir başlıkla sonlanmaktadır. Gövde üzerinde 4 satır halinde kitabe bulunmakla birlikte tarih kısmı dışında okunamamıştır. Alt satırda 1826-1827 tarihi düşülmüştür (Fotoğraf 63).



Fotoğraf 63. Akçataş Köyü Mezarlığı, anonim baş taşı

2. ASLANCA:

Köyün doğusundaki anıt ağaç olarak niteleyebileceğimiz bir ardıç ağacı da bulunan yamaçtaki köy mezarlığında taş ve ahşaptan yapılmış mezarlarla karşılaşılmaktadır (Fotoğraf 64-66) .

Taş mezarların büyük bir bölümü tahrip olmuştur. İki farklı türde taş mezar ile karşılaşılmaktadır. ilki sandık mezar olarak adlandırılan türdür. Bu tipte ince taş levhalarla sandık şeklinde birleştirilerek oluşturulan sandukaların üzerine kapak taşları konulmakta, kapak taşına açılan yuvalara ise baş ve ayak taşları yerleştirilmektedir. Taş mezarların ikinci türünü ise sandukalar oluşturmaktadır. Tek parça taştan yapılan sandukalar

dikdörtgen prizma şeklindedir. Yandan bakıldığında U şeklinde bir görüntüye sahip olan sandukalarda baş ve ayak taşları sandukanın üstünde, kenarlara açılan yuvalara yerleştirilmektedir. Mezarların gövdelerinde kabartma tekniğinde bezemelerle karşılaşılmaktadır. Mevcut örneklerde kılıç, tabanca, barutluk, fişeklik, kahve tabağı ve fincanı, cezve, ibrik veya leğen gibi kullanım eşyaları ile geometrik ve bitkisel motiflerle karşılaşılmaktadır (Fotoğraf 67-70).

Mezarlıktaki ahşap mezarlarda da iki farklı tip bulunmaktadır. İlk tip taş sandukaların ahşaptan yapılmış örnekleridir. Bu örneklerde taş sandukalara benzer şekilde ahşaptan yapılan sandukaların iki kısa kenarına yine ahşaptan baş ve ayak taşları şeklinde biçimlendirilmiş yan bölümler eklenmiş veya sanduka üzerine ahşaptan baş veya ayak taşları yerleştirilmiştir (Fotoğraf 71-74). Ahşap mezarların ikinci türünü ise çantı mezar olarak tanımladığımız tür oluşturmaktadır. Bu türde mezarın çevresi çantı tekniğine benzer bir teknikle ince ardıç ağacı gövdeleri veya dallarından oluşan çitlerle çevrilmiştir. Bu tür mezarların enleri ortalama 100, boyları 2.50 cm, yükseklikleri ise 1 m ye varmaktadır. Bazı örneklerde taş sanduka mezarların bu tür ahşap çitlerle çevrelendiği görülmektedir (Fotoğraf 75).



Fotoğraf 64. Aslanca Köyü Mezarlığı, genel görünüm



Fotođraf 65. Aslanca K y  Mezarlıđı, genel g r n m



Fotođraf 66. Aslanca K y  Mezarlıđı, ardıç ađacı



Fotoğraf 67. Aslanca Köyü Mezarlığı, taş sanduka mezar



Fotoğraf 68. Aslanca Köyü Mezarlığı, taş sanduka mezar, ayrıntı



Fotoğraf 69. Aslanca Köyü Mezarlığı, taş sanduka mezar



Fotoğraf 70. Aslanca Köyü Mezarlığı, taş sanduka mezar, ayrıntı



Fotoğraf 71. Aslanca Köyü Mezarlığı, ahşap mezar



Fotoğraf 72. Aslanca Köyü Mezarlığı, ahşap mezar



Fotoğraf 73. Aslanca Köyü Mezarlığı, ahşap mezar



Fotoğraf 74. Aslanca Köyü Mezarlığı, ahşap mezar



Fotoğraf 75. Aslanca Köyü Mezarlığı, ahşap mezar

3. AŞAĞI TEPECİK (BARU):

Baru Gölü'nün güneyinde yer alan tepe üzerinde bir kale olduğu halk tarafından ifade edilse de günümüzde kaleye ait herhangi bir iz tespit edilememiştir. Tepe üzerinde 1985 yıllarında inşa edilen bir türbe bulunmaktadır. Köy sakinleri türbe içerisinde sandukası bulunan kişinin adının Şeyh Behlül Dâ-nâ'ya ait olduğunu ve bu kişinin Horasan'dan göçerek buraya yerleşen dervişlerden biri olduğunu ifade etmişlerdir (Fotoğraf 76-77).

Şeyh Behlül Dâ-nâ'nın diğer bir isminin ise Kılıç Arslan olduğu ve şeceresinin bulunduğu söylene de bu bilgiler doğrulanamamıştır. Eretna döneminde bölgenin Selçuklu ailesine mensup olan Karahisar-ı Şarki emiri Kılıçarslan tarafından bir süre yönetildiği ve bu kişinin 1381 yılında öldürüldüğü bilinmektedir⁴¹. Bu bakımdan halk arasında dolaşan Kılıç Aslan ismi dikkat çekicidir.

Türbenin çevresinde bir kısmı toprağa gömülü bir kısmı ise kısmen görülebilen mezar taşları yer almaktadır. Türbenin kuzeyinde ise mezar taşı olarak kullanılan devşirme mimari parçalar tespit edilmiştir (78-79).

⁴¹ Uzunçarşılı 1968: 161-188; 1988: 1155-160; Yücel 1991: 5-22.



Fotoğraf 76. Şeyh Behlül Dâ-nâ'nın Türbesi



Fotoğraf 77. Şeyh Behlül Dâ-nâ'nın sandukası



Fotoğraf 78. Bir baş taşına ait kırık başlık



Fotoğraf 79. Mezar taşı olarak kullanılan devşirme parçalardan biri

4. BOĞAZKÖY:

Gölova'nın 9 km batısında yer alan Boğazköy'de köyün eteğine kurulduğu tepenin eteğinde tuf taşların oyulmasıyla yapılmış bir mağara bulunmaktadır. Ulaşılması oldukça zor olan mağaranın ne zaman ve ne amaçla açıldığı kesin olarak saptanamamıştır (Fotoğraf 80-84).



Fotoğraf 80. Boğazköy mağarası



Fotoğraf 81. Boğazköy mağarası



Fotoğraf 82. Boğazköy mağarası



Fotoğraf 83. Boğazköy mağarası



Fotoğraf 84. Boğazköy mağarası

5. BOZAT:

Köy girişindeki tarlalar içerisinde yer alan ve yaklaşık 149 cm uzunluğunda, 75 cm eninde ve 105 cm yüksekliğindeki mezar sandık mezar şeklindedir. Mezarın baş ve ayak taşları günümüze ulaşmamıştır. Mezarın kapak taşı iki parça olarak yapılmış ve üzerine baş ve ayak taşlarının yerleştirileceği yuvalar açılmıştır. Yan yüzlerde geometrik, bitkisel ve kullanım eşyalarından oluşan bir bezeme programı yer almaktadır. Özellikle uzun yan kenarda yer alan kahve fincanı, tepsi, ibrik, halı tezgâhı ve tabanca gibi motifler dikkat çekicidir. Kitabesi olmayan mezarı benzer örneklerden hareket ederek 19. yüzyıl sonu veya 20. yüzyıl başlarına tarihlemek gerekir (Fotoğraf 85-87).



Fotoğraf 85. Bozat Köyü, anonim mezar



Fotoğraf 86-87. Bozat Köyü, anonim mezar



Fotoğraf 88. Bozat Köyü, anonim mezar



Fotoğraf 89. Boğaz köyü, anonim mezar

6. ÇEVRECİK:

Köyde tahrip edilmiş sanduka şeklinde bir mezara ait taşlar tespit edilmiştir. Taşlar üzerinde geometrik v bitkisel motifler kullanılarak yapılan yoğun bir bezeme programı görülmektedir. Taşın her yüzü farklı motif ve kompozisyonlar kullanılarak benzemiştir. Mezar sandukasının basmak şeklinde yükselen bir kaide üzerine oturduğu anlaşılmaktadır. Üzerinde tarih bulunmayan mezar taşlarını benzer örneklerden hareket ederek 19. yüzyıl sonu veya 20. yüzyıl başlarına tarihlemek gerekir (Fotoğraf 90-94).



Fotoğraf 90. Çevrecik Köyü, anonim mezara ait parçalar



Fotoğraf 91. Çevrecik Köyü, anonim mezara ait parçalar



Fotoğraf 92-93. Çevrecik Köyü, anonim mezara ait parçalar



Fotoğraf 94. Çevrecik Köyü, anonim mezara ait parçalar

7. OBANLI:

Ky giriřinde bir kaya zerinde yer alan trbe oban Baba ismiyle bilinmektedir. Sylenceye gre oban Baba'nın Yavuz Selim'in aldıran savařı sırasında kestięi bir koyunla Osmanlı ordusunu doyurmuřtur.

Yapı iten ve dıřtan kare planlı olan yapının rt sistemi gnmze ulařmamıřtır. Ancak yapının iindeki veriler rtnn tteklikli bir rt olabileceęi kanaatini oluřturmaktadır. Bu aıdan oban baba Trbesi Anadolu mezar mimarisinde zgn bir rnek oluřturmaktadır. Yapı kesme tařtan dolgu duvar teknięinde yapılmıřtır. Bezeme sadece ta kapıda yer almaktadır (Fotoęraf 97-97).

Yapının inřa tarihini veren bir kitabesi bulunmamaktadır. Ancak yapının ta kapısındaki bezemeler, zellikle de geometrik rgler yapıyı 14-15 yzyıl aralıęına yerleřtirmemizi olanaklı kılmaktadır.



Fotoęraf 95. oban Baba Trbesi



Fotoğraf 96. Çoban Baba Türbesi, taç kapı



Fotoğraf 97. Çoban Baba Türbesi, doğu ve güney cephe

8. ÇUKURYURT:

Köy girişinde yer alan çeşme eğimli bir araziye yerleştirilmiş olup arkası toprak dolgudur. Çeşme sivri kemerli bir niş şeklindedir. Kesme taştan inşa edilen ve önündeki yalak kısımları ve kurnası yenilenen çeşme kitabesine göre çeşme 1887-1888 tarihlidir (Fotoğraf 98-99).



Fotoğraf 98. Çukuryurt Köyü, çeşme



Fotoğraf 99. Çukuryurt Köyü, çeşme nişi

9. GÖZÖREN (DANGUŞ):

Köyün eski mezarlığında günümüze oldukça kötü durumda olan yan yana iki mezar tespit edilmiştir. Bu mezarlardan kuzeydekinin sadece baş taşı günümüze ulaşmıştır. Mezarın kare gövdeli baş taşının sarık şeklinde başlığı bulunmaktadır. Yaklaşık olarak 44cm yüksekliğinde ve 10cm genişliğindeki baş taşında Osmanlıca bir kitabe bulunmakla birlikte yıpranması ve yosunlanması nedeniyle okunamamaktadır (Fotoğraf 100-101).

İkinci mezar bu mezarın hemen güneyinde yer almaktadır. Yaklaşık 65cm yüksekliğinde ve 26cm enindeki baş taşı yuvarlak kemer alınlıklıdır. Taşın ön yüzünde kırılması ve yosunlanması nedeniyle tam olarak okunamayan Osmanlıca bir kitabe bulunmaktadır (Fotoğraf 100, 102).

Bu iki mezarın arasında üçüncü bir mezar taşı bulunmaktadır. Bu taşın ikinci mezarın ayak taşı olması ihtimali yüksektir. Olasılıkla bu iki mezar arasında sonradan yerleştirilmiştir. Yaklaşık 59cm yüksekliğindeki taş 21cm genişliğindedir. Ön yüzü düz olarak biçimlenen taşın yüzeyi boştur (Fotoğraf 100, 103).

Köyün girişinde yeni yapılan bir türbe bulunmaktadır. Bu türbenin içindeki sandukanın altında iki başlık tespit edilmiştir (Fotoğraf 104-105).



Fotoğraf 100. Gözören Köyü, mezartaşları



Fotoğraf 101-103 Gözören Köyü, mezar taşları

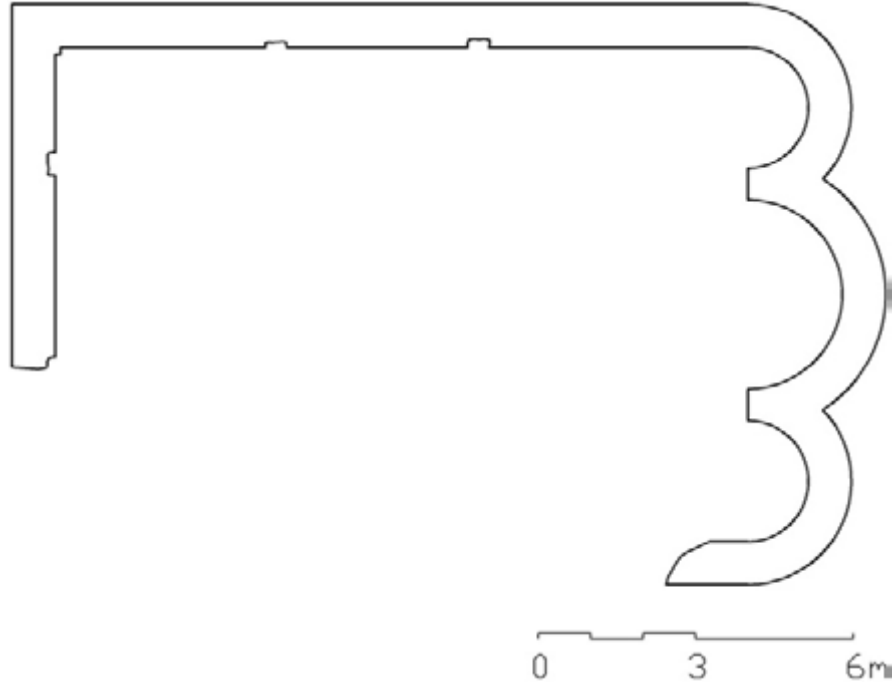


Fotoğraf 104-105. Gözören Köyü, başlıklar

10. DİKKÖY:

Dikköy'den Söğütbeli mezarına giden yolun kuzeyindeki kilise yaklaşık olarak 15.70m uzunluğunda ve 9.40m enindedir. Üç nefli ve üç apsisli bir bazilika olduğu anlaşılan kilise moloz taştan dolgu duvar tekniğinde inşa edilmiştir. Yapının ana apsisi yan apsislere göre daha geniş tutulmuştur. Girişlerin güney cepheden sağlandığı yapının örtüsünün beşik olduğu anlaşılmaktadır (Çizim 6, Fotoğraf 106)

Yapının inşa tarihi hakkında bir bilgi bulunmamaktadır. Malzeme teknik özellikleri ve plan şemasından hareketle yapıyı 19. yüzyıla tarihlenmek mümkün gözükmektedir.



Çizim 6. Dikköy Kilisesi planı



Fotoğraf 106 Dikköy Kilisesi, güneyden genel görünüm

11. GÖNÜLALAN:

İlk mezarın kare gövdeli baş taşının sarık şeklinde başlığı bulunmaktadır. Yaklaşık olarak 88cm yüksekliğinde ve 37cm genişliğindeki baş taşının gövdesindeki aynalı kemerli niş içerisinde Osmanlıca bir kitabe bulunmaktadır. Kitabenin alt satırına 1810-1811 tarihi düşülmüştür (Fotoğraf 107-108).

Merhum ...
Kadı oğlu
Molla Abdullah
Ruhîyün
Fatiha
1225



Fotoğraf 107-108. Gönülalan Mezarlığı, Molla Abdullah'ın baş taşı

12. KARAYAKUP:

Köyün kuzeydoğusunda yeni yapılan bir türbe, türbenin bitişiğinde içerisinde iki kuru ağaç ile iki ardıç ağacının bulunduğu türbeye ait bir alan yer almaktadır. Türbenin köye de adını veren Kara Yakup adlı bir erene ait olduğu ve bu kişinin Moğol istilası sırasında bölgeye geldiği ve yerleştiği rivayet edilmektedir.

Türbe yeni yapılmıştır. İçerisindeki sanduka da yenidir (Fotoğraf 109). Yeni olmasına rağmen alan halk tarafından ziyaret edilmekte, ardıç ağaçlarına çivi çakılarak ve üzerine ip bağlayarak adak adanmaktadır (Fotoğraf 109-112).



Fotoğraf 109. Karayakup Köyü, Karayakup Tekkesi



Fotoğraf 110 Karayakup Köyü, Karayakup Tekkesi, ardıç ağaçları



Fotoğraf 111-112. Karayakup Köyü, Karayakup Tekkesi, ardıc ağaçlarındaki adak çivileri

13. ÖDEMİŞ:

Köy mezarlığında iki mezar taşı tespit edilmiştir. İlk mezarın sadece baş taşı bulunmaktadır. Yaklaşık 78cm yüksekliğinde ve 36cm genişliğindeki baş taşının sarık kısmı kırılmış ve gövdeye demir çubuklarla tutturulmuş vaziyettedir. Gövdedeki yuvarlak kemerli niş içerisinde üç satır Osmanlıca bir kitabe bulunmakla birlikte Kitabe yıpranması nedeniyle okunamamıştır (Fotoğraf 113).



Fotoğraf 113. Ödemiş Köyü Mezarlığı, anonim baş taşı

İkinci mezarın hem baş hem de ayak taşı bulunmaktadır. Yaklaşık 57cm oyunda, eni alt kısımda 26cm den başlayıp yukarıya doğru 30cm ye kadar genişleyen baş taşının sarık şeklinde başlığı vardır. Gövde üzerindeki aynalı kemer şeklinde bir niş içerisinde 4 satır Osmanlıca kitabe bulunmaktadır. Alt satırda 1710-1711tarihi düşülmüştür (Fotoğraf 114-115).

Merhum ve mağfurunleh

Abdülkerim ruhuna

Fatiha sene 1122

Yaklaşık 49 cm boyunda, eni alt kısımda 24cm den başlayıp yukarıya doğru 26cm ye kadar genişleyen ayak taşı üçgen tepelikle sonlanmaktadır.



Fotoğraf 114-115. Ödemiş Köyü, Abdülkerim'in mezarı

14. SUBAŞI:

Köyün üst kesiminde yer alan Kucur ailesine ait konak Gölöva'da tespit edilen ve orijinalliğini kısmen de olsa koruyan tek konu örneğidir. Konağın bugünkü sakinleri olan İsmet ile Hasan Kucur'un dedeleri Mehmet Bey tarafından yaptırıldığı belirtilmektedir. Yapının kapılarından biri üzerinde 1874-1875 tarihi bulunmaktadır. Bu tarih de yukarıda verilen bilgi ile tutarlıdır. Bu nedenle konağın 1975 yıllarında yapılmış olduğu anlaşılmaktadır.

İki katlı olan konağa alt kattan üst kat cumbasını taşıyan kemerli bir taç kapıdan girilmektedir. Yapı orta sofalı plan tipindedir. Sofanın iki yanında yaklaşık kare planlı odalar bulunmaktadır. Alt kat odaları küçük mazgal pencerelerle aydınlatılmıştır. Yapının alt katının daha çok müştemilat, depo ve mutfak gibi işlevlerle kullanıldığı anlaşılmaktadır (Fotoğraf 116-120). Yapının üst katına sofada yer alan merdivenlerle çıkılmaktadır. Sofanın güney ucunda alt kat girişi önündeki kemerler tarafından taşınan bir cumba bulunmaktadır. Sofanın iki yanına yaklaşık kare planlı odalar yerleştirilmiştir. Bütün odalarda seki, dolap ve yüklüklere yer verildiği görülmektedir. Bazı odalarda ayrıca bir ocak vardır. Yapının üst katındaki pencereler dikdörtgen olup alt kat pencerelerine göre daha büyüktür (Fotoğraf 1219).

Yapının alt katı kesme ve moloz taştan dolgu duvar, üst kat ise bağdadi tekniğinde inşa edilmiştir. Tavanlar alttan kaplama tekniğindedir. Yapıda bezeme ile sadece kapılarda karşılaşılmaktadır. Kapıların çerçeveleri kakma tekniği ile bezenmiş ve cilalanmıştır. Kapılardaki kaliteli işçilik dikkat çekicidir.



Fotoğraf 116. Subaşı Köyü, Kucur Konağı, güney cephe



Fotoğraf 117. Subaşı Köyü, Kucur Konağı, güney ve batı cephe



Fotoğraf 118. Subaşı Köyü, Kucur Konağı, giriş



Fotođraf 119. Subaşı K y , Kucur Konađı, cumba



Fotođraf 120. Subaşı K y , Kucur Konađı, alt kat g neydođu oda



Fotoğraf 121. Subaşı Köyü, Kucur Konağı, üst kat, kuzeybatı oda

15. YAYLAÇAYI:

Köy mezarlığında iki mezara ait baş taşı tespit edilmiştir. Baş taşlarından ilki yaklaşık 70cm boyunda, eni alt kısımda 22cm den başlayıp yukarıya doğru 24cm ye kadar genişleyen baş taşının sarık şeklinde başlığı vardır. Gövde üzerindeki yuvarlak kemer şeklinde bir niş içerisinde 5 satır Osmanlıca kitabe bulunmaktadır. Taşın boyun kısmına 1862-63 tarihi düşülmüştür (Fotoğraf 122).



Fotoğraf 122. Yaylaçayı Mezarlığı, Halil Ağa'nın baş taşı

Bismihi 1289
Merhum ve mağfur
Kameroğlu
Halil Ağa ...

....

Ruhiyçün Fatiha

Yaklaşık 48 cm boyunda, eni alt kısımda 25cm den başlayıp yukarıya doğru 230cm ye kadar genişleyen ikinci baş taşı kırıktır. Gövde üzerindeki niş içerisinde 5 satır Osmanlıca kitabe bulunmaktadır. Alt satıra 1841-1842 tarihi düşülmüştür (Fotoğraf 123).

Kamer ... kerimesi
Fatma Hatun
Ruhiyçün Fatiha
1258



Fotoğraf 123. Yaylaçayı Mezarlığı, Fatma Hatun'un baş taşı

Köyün Kolbaşı isimli mahallesinin güneyinde Kelkit çayının kenarında kale yer almaktadır. Kaleden günümüze bir kaç duvar kalıntısı dışında bir veri gelmemiştir. Ancak kale ile alt kısmında Kelkit çayına ulaşan bir tünel tespit edilmiştir. Günümüzde giriş kısmı görülen tünel dolmuştur (fotoğraf 124-126).



Fotoğraf 124. Yaylaçayı Kalesi



Fotoğraf 125. Yaylaçayı Kalesi tünel giriři



Fotoğraf 126. yaylaçayı Kalesi, tünel

KAYNAKÇA

ACUN, Fatma, *Karahisar-ı Şarkî ve Koyluhisar Kazaları Örneğinde Osmanlı Taşra İdaresi (1485-1569)*, Ankara 2006.

AKURGAL, Ekrem, 1997, *Anadolu Kültür Tarihi*, Ankara.

AYAN, Dursun, 2009, "Suşehri İdare tarihi Cumhuriyet dönemi", Sivas'ın Gözdesi Gölövaliyız Biz Gölöva'nın Kültür Sitesi (<http://golovaliyiz.biz/dursun-ayan/139-susehri-idare-tarihi-cumhuriyet-donemi.html>)

AYDIN, Dünder, 1998, *Erzurum Beylerbeyliği ve Teşkilatı Kuruluş ve Genişleme Devri (1535-1566)*, Ankara: Türk Tarih Kurumu Yayınları.

Aziz B. Erdeşir-i Esterabâdi, *Bezm u Rezm*, Ankara 1990.

BAYKARA, Tuncer, 1988, *Anadolu'nun Tarihi Coğrafyasına Giriş I Anadolu'nun İdari Taksimatı*, Ankara.

DEMİR, Mustafa, 2005, *Türkiye Selçukluları ve Beylikler Devrinde Sivas Şehri*, Sakarya.

Ahmed Eflaki, 1973, *Menakıbu'l-Arifin, Ariflerin Menkıbeleri*, (Çev. Tahsin Yazıcı), İstanbul.

ENGİN, Atilla, 2010, "Sivas İli 2008 Yılı Yüzey Araştırması", 27. *Araştırma Sonuçları Toplantısı 3*: 129-151.

ENGİN, Atilla, 2011, "Sivas İli 2009 Yılı Yüzey Araştırması", 28. *Araştırma Sonuçları Toplantısı 3*: 81-106

Evliya Çelebi b. Derviş Mehmed Zilli, 1999, *Evliya Çelebi Seyahatnamesi Topkapı Sarayı Bağdat 304 Yazmasının Transkripsiyonu-Dizini, 2. Kitap*, (Haz. Zekeriya Kurşun-S. Ali Kahraman-Yücel Dağlı), İstanbul.

İbn Bibi, 1996, *El Evamirü'l-Ala'ıye Fi'l-Umuri'l-Ala'ıye (Selçuk Name)*, Cilt I, (Haz. Mürsel Öztürk), Ankara.

KAYA, Doğan, 2012, *Sivas'ta Yatırlar ve Ziyaret Yerleri*, Sivas.

KIRCA, Coşkun, *Yakacık, Akşehir-i Abad ve Suşehri Nahiyeleri*, İstanbul.

KIRZIOĞLU, Fahrettin, *Osmanlılar'ın Kafkas - Elleri'ni Fethi (1451 - 1590)*, Ankara 1993

MERCAN, Mehmet, 2007, "Sivas Vilayeti'nin Teşkili ve İdari Yapısı (1867-1920)", *Osmanlılar Döneminde Sivas Sempozyumu Bildirileri 21-25 Mayıs 2007*, Cilt I, (Ed. Şeref Boyraz), 549-558.

Nasühü's-Silâhi (Marrâkçı), 1976, *Beyân'ı Menâzil-i Sefer-i 'Irâkeyn*, (Yayına Haz. Hüseyin G. Yurdaydın), Ankara.

ÖZ, Memet-Fatma ACUN, *Orta Karadeniz tarihinin kaynakları: Karahisar-ı Şarkî sancağı mufassal avâriz defteri (1642-43 tarihli)*, Ankara 2008.

ÖZSAİT, Memet, 1982a, "Anadolu'da Helenistik Dönem", *Anadolu Uygarlıkları Ansiklopedisi*, 2, basım yeri yok: 280-318.

ÖZSAİT, Memet, 1982b, "Anadolu'da Roma Egemenliği", *Anadolu Uygarlıkları Ansiklopedisi*, 2, basım yeri yok: 326-351.

SEVİM, Ali-YÜCEL, 1989, Yaşar, *Türkiye Tarihi Fetih, Selçuklu ve Beylikler Dönemi*, Ankara.

SEVİN, Veli, 1982a, "Frygler", *Anadolu Uygarlıkları Ansiklopedisi*, 2, basım yeri yok: 230-235.

SEVİN, Veli, 1982b, "Anadolu'da Pers Egemenliği", *Anadolu Uygarlıkları Ansiklopedisi*, 2, basım yeri yok: 268-273.

TURAN, Osman, 2004, *Doğu Anadolu Türk Devletleri Tarihi*, İstanbul.

UZUNÇARŞILI, İsmail Hakkı, 1968, "Sivas ve Kayseri Dolaylarında Eretna Devleti", *Bellekten*, 32/126: 161-189.

UZUNÇARŞILI, İsmail Hakkı, 1968, "Sivas ve Kayseri Hükümdarı Kadı Burhaneddin Ahmed", *Bellekten*, 32/126: 191-245YINANÇ, Mükrimin Halil, 2009, *Türkiye Tarihi Selçuklular Devri*, Cilt 1, Ankara.

YINANÇ, Mükrimin Halil, 2009, *Türkiye Tarihi Selçuklular Devri*, Cilt 1, Ankara.