

JUNEBÄCKEN

– ett vattendrag med skiftande öden

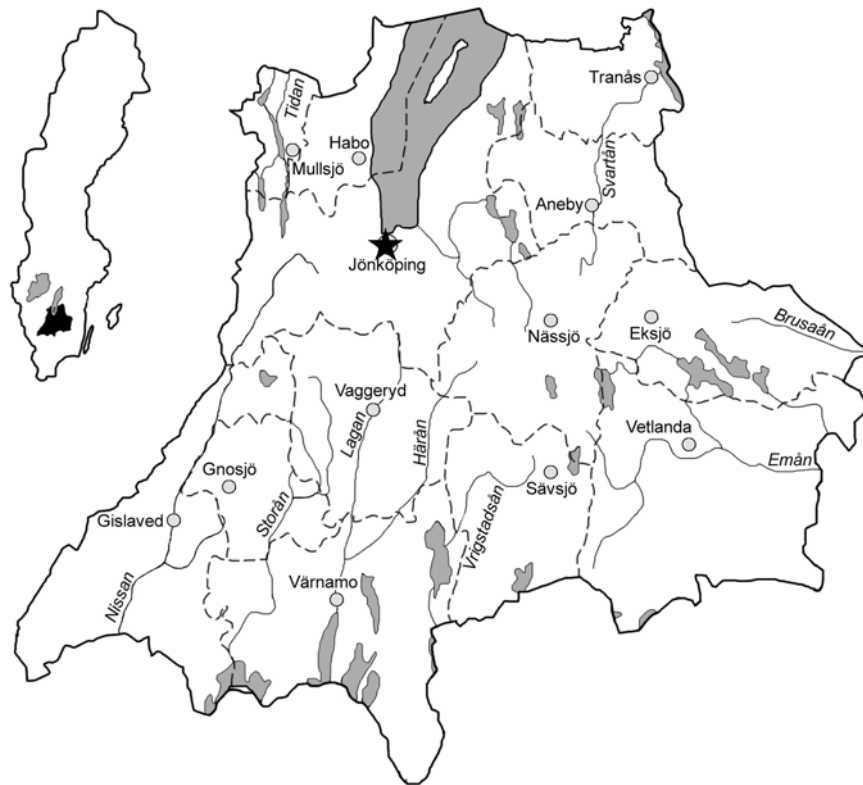


Arkeologisk utredning etapp 1 inför planerad utbyggnad av VA-ledningar i Junegatan och Friaredalen, Jönköpings stad, Jönköpings län.

Junebäcken

– ett vattendrag med skiftande öden

Arkeologisk utredning etapp 1 inför planerad utbyggnad av VA-ledningar i Junegatan och Friaredalen, Jönköpings stad, Jönköpings län.



Rapport: Linnea Kallerskog och Ådel V. Franzén. Foto: Linnéa Kallerskog där ej annat anges
Grafisk design: Anna Stålhammar
Tryck: Arkitektkopia, Jönköping

Jönköpings läns museum, Box 2133, 550 02 Jönköping
Tel: 036-30 18 00
E-post: info@jkpglm.se
www.jkpglm.se

Utdrag ur tryckta och ajourhållna ekonomiska kartor är återgivna enligt tillstånd:
© Lantmäteriet. Ärende nr MS2007/04833.

ISSN: 1103-4076

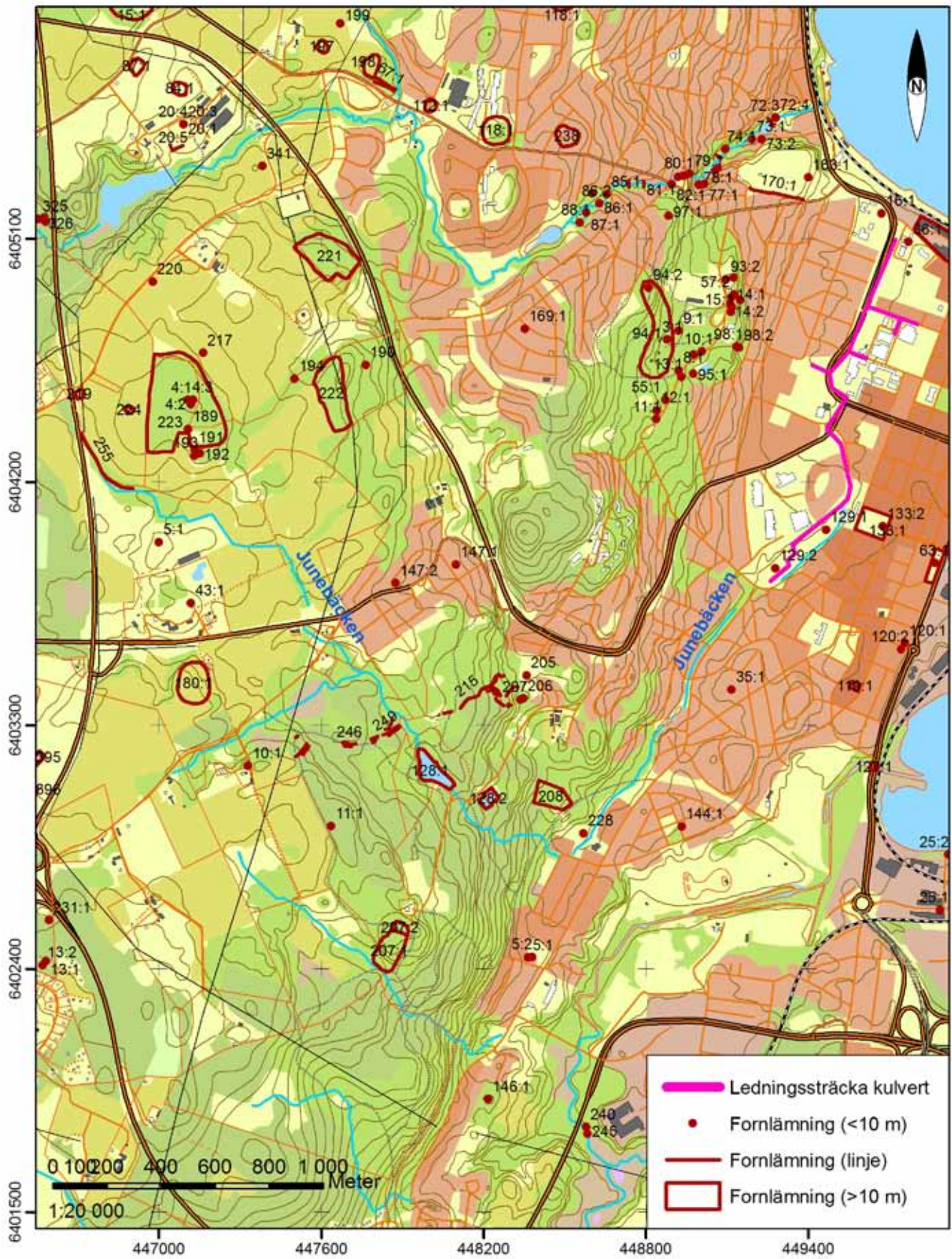
© JÖNKÖPINGS LÄNS MUSEUM 2012

Innehåll

Inledning	5
Målsättning och metod	5
Topografi	5
Namnet Junebäcken	6
Fornlämningsbilden längs Junebäcken	7
Junebäcken och eriksgatan	8
Eriksgatan synliggörs	9
Arkeologi längs Junebäcken	10
Tidigare utförda undersökningar	10
Junebäcken och det historiska kartmaterialet av Ådel Franzén	12
Junebäcken i de äldsta kartorna	12
Kvarnfrågan	16
Åsens ägor och Kvarntorpet	16
Grundtopografiska förhållanden och utfyllnader	18
Junegatan	18
Friaredalen	18
Junebäcken och stadens vattenförsörjning - en källa till hälsa och trygghet	20
Ett modernt vattenverk anläggs	22
Junebäckens kulvertering	24
Junebäcken blir hälsovadlig och gör sig påmind genom mindre angenäma odörer.	24
Från ett riksbekant vattendrag till en stinkande kloakränna.	25
Provinsialläkarens rapport om förhållandena vid Junebäcken.	25
Arbetsprojekt och planering.	26
Storm kring en bäck - fylla eller inte fylla Junebäck?	26
Debatten i drätselkammaren inför fullmäktiges beslut om igenfyllandet av Junebäcken	27
”Ansvarslöst att begrava rikets klenod”	28
”Ska de levande dö för att forntiden ska leva?”	28
Kompromissförslag?	28
Överklagande.	28
”Junebäcken borde aldrig fyllts igen” - Riksantikvarien yttrar sig om stadsplaneförslaget	28
Landsantikvarien yttrar sig om stadsplaneförslaget	29
Det historiska-estetiska hade fått ge vika för praktiska syften” - Byggnadschef Lindqvist försvarar Junebäckens igenfyllande.	30
Länsstyrelsen vägrar fastställa stadsplaneförslaget	30
Monumentet vid Junebäck	33
Junebäcksmonumentets placering med parkanläggning och avloppsreningsverk som utsiktsplats	33
Friaredalen	34
Junebäcken åter i dagsljus.	34
Resultat och åtgärdsförslag	36
Sammanfattning.	37
Administrativa uppgifter.	38
Referenser.	39

Bilagor

- Bilaga 1. Geoteknisk undersökning 1965. Utdrag av 4 borrprotokoll
- Bilaga 2. Junebäcken i poesi och konst



Utdrag ur digitala fastighetskartan, där Junebäckens sträckning framgår, dels den kulverterade delen, dels den övre naturliga. Skala 1:20 000.

Inledning

Med anledning av planerad utbyggnad av VA-ledningar i Junegatan och Friaredalen, Jönköpings stad har en arkeologisk utredning etapp 1 genomförts under maj och juni 2012. Beställare av uppdraget var Jönköpings kommun, Tekniska Kontoret. Ansvarig för utredningen var Linnéa Kallerskog. Aktuellt utredningssträcka är ca 1,5 kilometer lång. Därtill tillkommer anslutningar i några tvärgator. Schaktet beräknas till ca 5 meters bredd och djupet till 3-4 meter.

Kapitlet om tidningsdebatten kring Junebäckens kulvertering, bygger på ett opublicerat manus av författaren. Tidningsartiklar som källa kan innehålla en del felaktigheter, vilket undertecknad reserverar sig för. Ådel V. Franzén har skrivit kapitlet om Junebäcken och det historiska kartmaterialet.

Tack till Tekniska Kontoret för hjälp med framtagning av arkivmaterial.

Målsättning och metod

Målsättningen har varit att utröna förutsättningarna för förekomst av arkeologiska lämningar inom aktuellt utredningsområde samt ge en kulturgeografisk analys och kulturhistorisk beskrivning av Junebäcken.

Utredningsarbetet har innefattat kulturgeografisk analys av äldre historiskt kartmaterial. Arkivgenomgång har genomförts på Jönköpings läns museum, Stadsingenjörskontoret, Stadsarkivet samt Gudmundsgilletts arkiv. Fältinventering har genomförts. Prioriterad sträcka har varit den aktuella utredningssträckan.

Topografi

Junebäcken rinner upp 600 meter NNV om Åsens gård i Sandserydys socken ungefär tre kilometer VSV om Jönköping. Källområdet ligger mellan 220-225 m ö h.

Bäcken var förr känd för sitt rena klara vatten genom att källflöden på flera ställen har tillfört friskt källvatten. Bäcken är delvis inbäddad i en skogsridda där den passerar genom Åsens odlingsmarker. Vid Kvarntorpet syns spåren efter en damm och strax nedströms ett ca tre meter högt fall syns resterna efter en grund som bör vara resterna efter den kvarn som gett namn till gården Kvarntorpet. Bäcken flyter stilla vidare, omgiven av kärr, rikligt beväxt med ormbunkar, allehanda örter och albestånd i dalgången. På torrare mark tar ädellövskog och hassel vid på gamla, nu igenväxta kulturmarker. Bäcken smalnar och är knappt meterbred när den stilla mynnar ut i stora Åsendammen (RÅA Jönköping 128:1). Dammen är anlagd i bäckfåran som här förr följde en djup bergsklyfta som geologiskt ingår i den västra förkastningsbranten utmed Jönköpingsdalen.



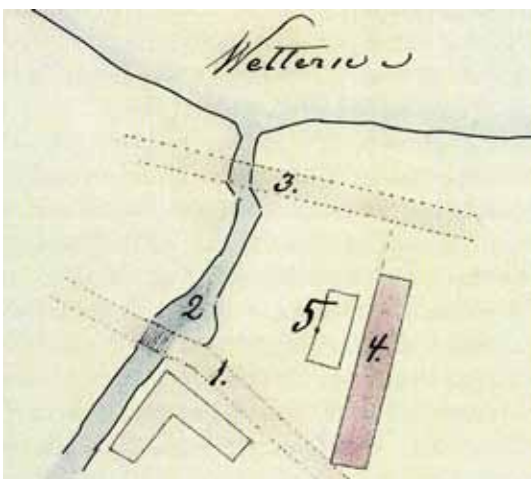
Junebäckens smala bäckfåra slingar sig genom täta bestånd av ormbukar i den omgivande kärrmarken beväxt också med resliga lövträd. Fotograferat uppströms Åsendammen, juni 2012.



Junebäckens längs Dalagatan. Foto maj 2012, fr S.



Junebäckens sista blänk innan kulvert i Friaredalen. Ida skola till höger i bild. Foto juni 2012, fr S.



Junebäckens mynning i Vättern 1864. Karta av Albin Nyander, (ur Ericsson 2004:31). Enligt Viktor Rydberg rann Junebäckens genom en sumpig däld ”till dess han just här vid bron och några alnar från den källklara Vettern får glida till sitt utlopp över en bädd av fin och hvit sand”. (Rydbergs citat hämtat ur Ericsson 2004:14).

Härifrån övergår terrängen till att bli mer dramatisk. Terrängen stupar brant utför, med kraftig nivåskillnad, närmare 70 meters fallhöjd längs en 400 meter lång sträcka österut ned till Gräshagen. Bäckens flöde blir intensivare och vattnet strömmar livligare nu emellan bergskrevorna och förs utför en klippbrant. Här kan man ana ett skådespel från den ”forna” oreglerade Junebäckens som i fritt fall kastat sig utför branten.

Längs stråket från Åsendammarna till Gräshagen är bäcken omgiven av gammelskog, av gamla, raka furor och yviga granar blandat med bestånd av björk och ädellövträd som ek, bok och ask. När man räknar årsringarna på de nyligen kapade stammarna av några barrträd närmar de sig lätt 100-årsstreck. Här följer sköna stigar och små broövergångar, väl anpassade i terrängen och på en väl vald plats utmed bäcken är en rastplats anlagd. Innan Gräshagen kryper bäckfåran in under den gamla banvallen som en gång förde tågen till Ulricehamn.

En obetydlig naturlig höjning på ett par meter i terrängen i Gräshagen är orsaken till att bäcken här ändrar riktning mot norr. Annars skulle bäcken utgjort tillflöde till Tabergså. Men detta naturliga pass har utnyttjats och kapats för avledning av Junebäckens överskottsvatten genom en åren 1942 -1943 anlagd kulvertledning till Tabergså. Bäckens intar nu på sin fortsatta färd norrut ett stilla flöde. Genom Gräshagen omges den av promenadstråk, nyanlagda broar och trummor, ömsom syns den som en rännil eller dike, ömsom lyser en bredare vattenspegel mellan sköna lövträdsridåer som speglar sig i vattenytan. Vid Karlavägen smyger den in i och bildar en liten fin damm. Bäckens rinner stilla vidare längs Dalagatans västra sida, höjdskillnaden är knappast mätbar. Denna sträcka av Junebäckens med dammen inräknad öppnades upp efter att Junebäckens vatten inte längre behövdes tas i anspråk för Åsens vattenledningsverk. Strax söder om Torpagatan dyker bäcken in i en kulvert för att återuppstå i Friaredalen (RAÄ Jönköping 129:1,2). Nedanför Idas skola är den ånyo omformad till en liten damm. Därefter försvinner Junebäckens in i sin dystra mörka kulvert där den förvandlas till ett ovärdigt tillstånd och går för de flesta av oss okända öden tillmötes.

Namnet Junebäckens

Junebäckens finns omnämnd i den Äldre västgöotalagen, den äldsta svenska landskapslagen som antas vara nedtecknad under 1200-tallets första decennier, vanligen har den daterats till tiden kring 1220. Junebäckens krevs *Iunabækær* ca 1281. Förleden *iun* - anges betyda ”ständigt flödande”; aldrig sinande. Efterleden - *bäck* är vattendrag.

Junebäckens har givit namn åt Jönköping. Äldsta belägg för namnet *Junaköpfung* är 1278. Förleden är bäcknamnet *Jun-* (i Junebäckens) med efterleden *köpfung* (marknadsplats) (Agertz 2008:131,133).

Fornlämningsbilden längs Junebäcken

I upprinningsområdet på höjderna ovanför Åsens gård, ca 300 meter nordöst om Junebäcken, finns gravar från järnåldern i form av sex stensättningar, såväl runda som kvadratiska (RAÄ Jönköping 4:1-3; 191-193). I samma område finns ålderdomliga odlingsselement med bl.a. tegplöjda parceller avgränsade av terrasskanter och jordvallar (RAÄ Jönköping 223:1). Drygt 500 meter söder om Åsendammen är Dylycke gamla gårde med system av terränganpassade åkerytor (RAÄ Sandseryd 207:1).

Strax ovan Åsendammarna finns ett system av ålderdomliga färdvägar, så kallade hålvägar, vilka möjligen västerut kan haft anknypning med den uråldriga färdvägen Nissastigen. Hålvägarna löper i ett NV-SÖ knappt kilometer långt stråk över Junebäcken och dess ravin ned mot Jönköping (RAÄ Sandseryd 179:1, 246:1-249:1; RAÄ Jönköping 215, 216). Flera av dem är skyltade och väl synliga i terrängen.

Vid hålvägarnas slut i SÖ har någon enstaka förhistorisk boplatzlämning påträffats men drygt 300 meter söderut har ett mer sammanhängande område med bland annat förhistoriska boplatzlämningar framkommit vid utbyggnad av bostadsområdet Mariebo i Vattenledningsområdet. En härd härifrån har daterats och resultatet blev förromersk järnålder (ca 410-100 f.Kr.) (RAÄ Jönköping 208).

Boplatsen synes ha haft ett väl valt läge, på en plåtå i sydöstsluttning, högt och skyddat, samt omsluten av Junebäcken i söder och öster. Bäckens befinner sig här i brytningspunkten mellan dalgången och förkastningsbranten. Här bör ha funnits tillgång till rikligt fiske i bäcken, inte minst på höstarna då laxöringen vandrade uppströms till sina lekplatser.



Gammalt vadställe/broövergång över Junebäcken. Här möts flera färdvägar, s.k hålvägar på ömse sidor av vattendraget. Än idag nyttjas de gamla färdvägarna i kring Junebäcken– av ryttare och vandrare. Foto juni 2012.



Kartutsnitt av Junebäcken vid Åsenverket med fornlämningar markerade, bland annat hålvägssystemet över Junebäckens dalgång. Skala 1:25 000.

Junebäcken och eriksgatan

Junebäcken – en liten obetydlig bäck vad längd och vattenmängd beträffar, men historiskt sett ett intressant och symbolladdat vattendrag – Junebäckens utlopp i Vättern var eriksgatans sydligaste punkt och här växte staden Jönköping fram – den stad som fick sitt namn efter bäcken.

Junebäcken omnämns i den Äldre västgötalagen, den äldsta svenska landskapslagen som antas vara nedtecknad under 1200-talets första decennier, vanligen har den daterats till tiden kring 1220. Junebäcken anges som den anhalt där östgötarna överlämnade den nyvalde kungen till västgötarna längs den färdväg som kungen red genom Sveriges viktigaste delar för att hyllas av tingen i de olika landskapen. Huruvida bäcken bildade gräns mellan Östergötland och Västergötland, sedermera Småland -Västergötland får stå osagt, det har inte gått att utreda inom ramen för denna rapport. Från 1335 benämndes den eriksgata. I Upplandslagen, stadfäst av Birger Magnusson den 2 januari 1296, stadgas att smålänningarna ska föra kungen från Holaveden till Junabäck. I Södermannalagen stadgas att värendsbornas lagman och smålänningarna på Holaveden ska emotta kungen och föra honom till Jönköping där kungen svär



Jönköping och södra Sverige under medeltiden. Karta: Jönköpings läns museum.

sin ed till värendsbor och andra smålänningar och de till honom. Tidigare förde östgötarna kungen till Jönköping enligt Äldre västgötalagen men i Upplandslagen införlivas nu smålänningarna. I äldre Västgötalagen omnämns inte begreppet eriksgata. I Upplandslagen stadfast 1296 och Södermannalagen 1327 beskrivs färdvägen mer detaljerat, men i Magnus Erikssons Landslag 1335 fastställs den slutgiltigt. Det äldsta säkra belägget för att en kung verkligen ridit en eriksgata går att hänföra till Magnus Eriksson, år 1335. Eriksgatans storhetstid var egentligen 1400-talet då är det känt att minst fyra kungar red eriksgatan.

Eriksgatan synliggörs

Vid utgrävningar år 2007, 2008 och 2010 vid Västra Storgatan och på Lundströms plats ca 300-400 meter öster om Junebäcken framkom järnsmidesverkstäder från 1200-talets senare del och 1500-tal/tidigt 1600-tal samt del av stadens huvudgata Store Gata, därtill del av eriksgatan, som ledde vidare västerut ned mot Junebäcken. Gatan genom staden var i sitt äldsta skede från 1200-talets senare del. Den var belagd med småsten och järnslag som rensats ut från de intilliggande smidesverkstäderna som låg här, etablerade i västra utkanten av den då unga staden. På gatan hittades hantverks- och matavfall, allehanda kasserade och tappade förmål, somliga av utländsk härkomst och som vittnar om den spännvidd av människor som bott och verkat och färdats längs gatan och den gamla färdvägen. Store Gata motsvaras idag av till viss del av Västra Storgatans sträckning. Fynd, bebyggelse lämningar och topografi leder också tanken till att en medeltida huvudgård kan ha funnits i området här intill Junebäcken.

Ett parti av eriksgatan, tillika Store gata, finns i detalj återuppbyggd i läns museets utställning om Jönköpings stads historia.



Ett parti av eriksgatan och Store gata som framkom en dryg meter under nuvarande gatunivå vid arkeologiska utgrävningar år 2007 i centrala Jönköping vid filmstaden och Västra Storgatan på Lundströms plats.

Arkeologi längs Junebäcken

Tidigare utförda undersökningar

Från 1980-talet och framåt har ett par arkeologiska schaktkontroller genomförts; i området där Juneleden korsar Västra Storgatan, i Tändsticksområdet samt i anslutning till Hospitalet. I Tändsticksområdet påträffades vid schaktningar för fjärrvärme deponerade lager med bronsgjuteriavfall från 1500-tal och tidigt 1600-tal. I schakten för fjärrvärmeledningar kring Hospitalet framkom inga äldre kulturlager eller lämningar. Tämligen omfattande utfyllnader har gjorts här i Junebäcksravinen och schaktdjupen för till exempel fjärrvärme har inte nått ursprungliga äldre lager.

År 2008 genomfördes en särskild arkeologisk utredning längs Junegatans östra sida inför anläggande av P-plats på fastigheten Väster 1:1, strax väster om Hospitalet. Undersökningen påvisade utfyllnadslager med sand och sten. Ca 1,2 meter under markytan dokumenterades en äldre markhorisont. På denna nivå framkom inga ytterligare lämningar eller kulturlager (Kloo Andersson 2008).

Under åren 2008-2011 genomfördes mindre schaktkontroller för planerade ny gatusträckning mellan banvallen och tändsticksområdet i området för den forna Junebäckens utlopp i Vättern. I huvudsak framkom sentida utfyllnader av sand och sten samt en sentida stenmur (Haltiner Nordström 2012).

En arkeologisk undersökning genomförd år 2011 vid Junebäcken (mellan hospitalet och Junegatan) med anledning av schaktningsarbeten för VA-ledningar nådde här större djup och på drygt tre–fyra meters djup räknat från nuvarande markyta, påträffades äldre markhorisonter, risbädd, strandlinje samt träpålar från byggnadskonstruktioner i anslutning till den forna Junebäckens östra strandbrink (Haltiner Nordström, rapportmanus). I samband med undersökningen gjordes också botaniska provtagningar som bl.a. visade en äldre fas med tät kärrvegetation och livligare vattenflöde, samt en yngre fas med öppnare kärrvegetation och spår av rågodling i närområdet (Regnell 2012).

I övrigt har inga arkeologiska undersökningar genomförts inom aktuellt utredningsområde. Det arkeologiska kunskapsunderlaget är i dagsläget tämligen ringa och det historiska kunskapsläget kring Junebäcken kretsar främst kring eriksgatans anhalt vid Junebäcken. 2011 års undersökning har dock visat potentialen av möjligheterna att få fram ny kunskap kring Junebäcken och tillbakablickar i markanvändningen i bäckens närområde.



I samband med schaktningsarbeten för VA utfördes i september 2011 en kvartärgeologisk provtagning av Mats Regnell med undersökning av djupt liggande jord- och torvlager i Junebäcksravinen strax SÖ om korsningen Västra Storgatan - Juneleden. Foto fr. N.

Junebäcken och det historiska kartmaterialet

Junebäcken rinner upp strax sydöst om Åsens gård, i ett område som i lagaskifteskartan från 1913 betecknas som Kvarntorpets ägor. Upprinningsområdet bör ha sitt ursprung i ett naturligt källsprång. Junebäcken, som gett Jönköpings stad dess namn, är således en i geografiskt hänseende tämligen obetydlig rännil, men samtidigt av stor betydelse för stadens försörjning som fodermark. Bäckens har också en historisk, symbolisk betydelse som viktig anhalt och utväxlingsplats för gisslan under de medeltida kungarnas Eriksgata. Det är sannolikt att det nära Junebäckens mynning i Vättern har legat ett medeltida fäste och en kungsgård.

Junebäcken i de äldsta kartorna

Jönköping 1674 samt Torpa 1696

Kartan över Jönköpings stad från 1674 och den karta som upprättades över byn Torpas ägor från 1696 är de äldsta kartor som ger en bild av Junebäcken ända från gränsen mot Åsens gård och ner till utloppet i Vättern. Att rektifiera kartan över Torpa är inte helt enkelt men med ledning av den sträckning för Junebäcken som redovisas på den digitala fastighetskartan har det gått att någorlunda ge en bild av bäcken som inte heller för lantmätaren var föremål för samma precision som till exempel inägomarken. Detta medför å andra sidan att vi kan lita på bäckens förlopp där den går just genom inägomark.

Stigningen från Torpas inägomark och upp mot Vattenledningsparken bör ha erbjudit goda möjligheter för kvarndrift. Inga kvarnsymboler finns i kartan vilket antyder att man vid denna inte tagit tillvara Junebäckens vattenkraft i området där bäcken faller från Åsen och ner mot Torpa (kartan finns i två upplagor; båda bär konceptkartans prägel av ofärdig kladd). På den ena finns en oskarp cirkel som skulle kunna tolkas som kvarnsymbol, men cirkeln är otydlig och kan vara en bläckplump, dessutom saknas den i den andra kartan). Att lantmätaren här inte skulle ha redovisat befintliga kvarnar förefaller osannolikt då samtida kartor redovisar samtliga kvarnar i Dunkehallaån, belägen några hundra meter längre åt norr.

Nedanför berget går bäcken genom Torpas äng i det västra gårdet. Bitvis går den dikt intill åkermarken, vilket bör betyda att bäcken fortfarande är i fallande och inte har "stillat" sig, vilket skulle få konsekvenser för åkermarken genom översvämningsrisk. Där marken planar ut och bäcken gått över i ett långsammare förlopp redovisas mader i ängen på ömse sidor om bäcken. Här börjar de översilningsmader som sedan följer bäckfåran på ömse sidor till utloppet i Vättern. Madhöet var en viktig foderresurs. Medan höet från de torrare hårdvallsängarna var näringsrikare utgjorde madhöet



Jönköping 1674 samt Torpa 1696. De historiska kartorna är samkopierade och skalanpassade (rektifierade) mot ekonomiska kartan från 1954.

från sankpartier längs med åar och bäckar de under vintern stallade djurens ”bukfylla”. Ofta ligger åängarna utanför den egentliga inägomarken, i områden där man har inhägnade ”vekar” längs med en bäck. I Torpa går bäcken rakt igenom den tegindelade ängsmarken. Byn har även haft god tillgång på madhö i området kring Jordbron.

Kartan från 1674 över Jönköpings stad redovisar också bäckens förlopp genom ängsmark, men utan att man har markerat ut gränsen mellan sankängen och hårdvallsängen. I detta område finns inte heller några tegar redovisade, men det är sannolikt att tegarna i stadens åkermark fortsatte ner mot bäcken.

1818, Jonatan Montelins karta över Bymarken och Bäckalyckan

Junebäcken som fått sitt namn utifrån adjektivet *iun i betydelsen, ’ständigt flödande; aldrig sinande’ (Agertz 2008:131) får sin förklaring när vi skärskådar kartorna som visar oss Junebäckens förlopp från Torpa och ut i Vättern. Här har bäcken gått i ett område präglad av jämnt topografi vilket lett till att mader och översilningsområden har bildats intill bäckfåran.

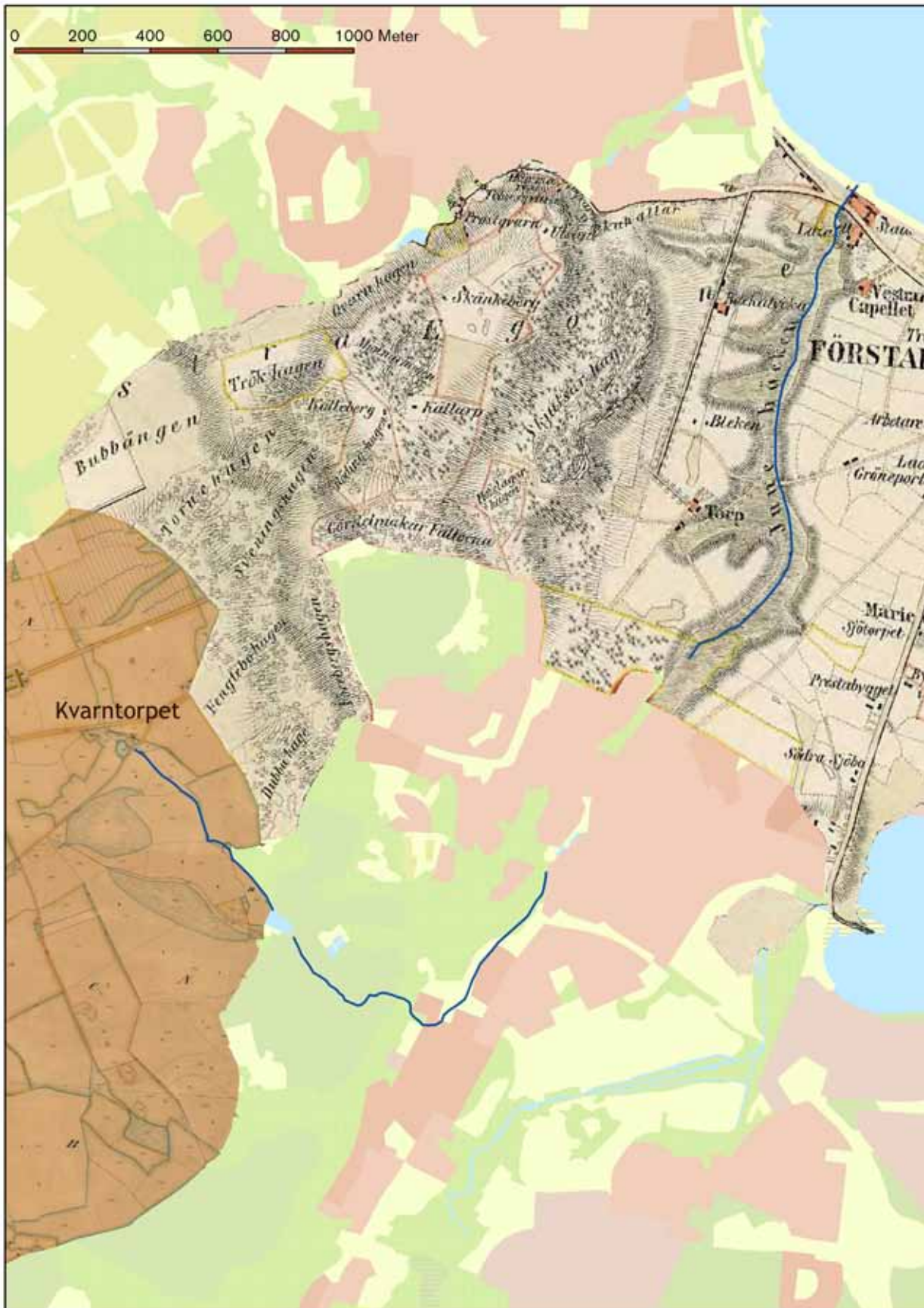
Sidvallsängarna längs med Junebäcken har utgjort viktiga fodermarker till stadsbefolkningens boskap, men även för de gårdar som fanns väster om bäcken, Broddetorp (Bäckalyckan/Torpa) och Torvastetorp (byn Torpa).

Jönköping år 1855, Ljunggrens atlas

Junebäcken kan följas i Ljunggrens karta från stadsgränsen i söder mot Torpa och till utloppet i Vätten i norr. Bäcken är inte utritad i sin helhet utan kartans bäcksträck tar sin början ca 240 m norr om Torpas gräns. Detta kan antingen betyda att bäcken som fåra inte är synlig i den södra delen utan mer ligger som odefinierbar sankmark, eller att det beror på en redovisningsmässig miss. Längs med bäckens hela dragning plus de ca 250 meterna ner mot Torpas gräns redovisas ett sankområde, 100–150 meter brett, men på sina ställen utbuktande åt väster som gör att sankområdet kring ån uppgår till 300–500 meters bredd. Eftersom topografin i Vätterbäckenet är tämligen plan har den långsammare vattenavrinningen i området bidragit till uppkomsten av en ävja eller översilningsområde intill bäcken. Vid Slottskapellet vidtar t.ex en utbuktning som fortsätter på andra sidan om bäcken västerut till en sammanlagd läng på ca 600 meter. Vägen i Ca N-S riktning förbi Bäckalyckan och mot Torp har här anlagts ovanpå sankmarken.

Ljunggrens karta visar bättre än någon av de äldre kartorna Junebäcken som stadsgräns i och med redovisningen av bäckens intilliggande sankmark.

Jönköping år 1855, Ljunggrens atlas. Ljunggrens karta visar bättre än någon av de äldre kartorna Junebäcken som stadsgräns i och med redovisningen av bäckens intilliggande sankmark.



Väster om Junebäcken låg under medeltiden byn eller gården Broddetorp med sina inägor. Om bebyggelsen legat i området för det senare Bäckalyckan eller Torp skall vara osagt. Ljunggrens karta hjälper till att ge en uppfattning om Broddetorps utbredning eftersom kartan tydligt visar hur inägomarken har begränsats av bäcken i öster och Stadsparksberget i väster. Det är sannolikt att åängarna väster om Junebäcken använts till madhötäckt för Broddetorp.

Kvarnfrågan

Innan de yngre kartorna analyseras kan det vara på sin plats att diskutera kring förekomsten av kvarnar i Junebäcken. Att torpet där bäcken rinner upp på Åsens ägor kallas Kvarntorpet i yngre kartor antyder att en eller flera kvarnar funnits i Junebäcken.

I jordtransaktionen som skedde år 1389 mellan Konrad Tide-
mansson och Ingvar Djäkn som omfattade en halv attung jord i Torpa beskrivs marken i överlåtelsehandlingarna enligt den gängse formeln. All mark var inbegripen: när och fjärran, med alla tillagor, åkrar, ängar, skogar, fiskevatten, kvarnar och kvarnströmmar. Denna skrivelse antyder att det fanns kvarn till Torpa vid denna tid. I det andra brevet som bekräftar köpet finns formeln med, lite annorlunda uttryckt, gården säljs med alla ägor: i vått och torrt, tomtar, åkrar, ängar, skogar, fiskevatten, utom gården och inom, när by och fjärran etc. Här nämns kvarnström inte explicit. Att kvarn ändå hörde till Torpa by framgår av en transaktion från 1463 då det anges att en av kvarnarna i Dunkehalla (då Mjölkhallen (Mølkælle)) till hälften ägs av staden, till hälften av en eller flera av gårdarna i Torpa (Björkman 1917:103). Frågan är således om Torpa by endast hade sina kvarnar i Dunkehalla, eller om man tidigare även haft en eller flera kvarnar i Junebäcken. Inom föreliggande utredning har endast skannat material från Riksarkivet gått igenom, vilket gör att prostarnas tionderäkenskaper och kvarntullslängder inte har kunnat exciperas. Däremot har nerslag gjorts i de skannade Smålandshandlingarna mellan 1533 och 1630. Resultatet är magert. I de Arv- och Egethandlingar från 1550-talets slut som ofta detaljerat redovisar gårdarnas tillagor som kvarn och fiskevatten m m, saknas socknarna Sandseryd och Ljungarum.

Åsens ägor och Kvarntorpet

Från området norr om Torpa, Åsen och Dyllyckes ägor, finns inga kartor äldre än generalstabskartan från 1887. År 1865 anlades tre infiltrationsdammar strax söder om Åsen. Till detta kom en något längre upp liggande dammanläggning, den så kallade Åsendammen. Vattenledningsområdet kom att utgöra vattenreservoar för jönköpingsborna, en vattentäkt som fick ersätta dricksvattentäkten i Vättern som ströps i samband med att järnvägen drogs fram utmed Vättern. Det är sannolikt att eventuella kvarnar ovanför vattenledningsparken plockades bort i samband med att Åsendammen etablerades.

Generalstabskartan från 1887 visar hur Junebäcken går upp strax söder om Åsens gårds huvudbyggnad. Avsaknaden av kvarnsymboler antyder att bäcken vid 1800-talets slut inte användes som källa till vattenkraft, troligen av de skäl som angivits, att kvarnverksamhet inte var önskvärt ovanför Åsendammen.

Laga skifteskartan över Åsen och Hedenstorp från 1913 (06-nhj-55) visar hur Junebäcken går upp strax intill torpet Kvarntorpet. Liksom på 1887 års generalstabskarta finns ingen bäckfåra redovisad norr om denna punkt. Bäckens upprinningsområde är på 1913 års karta redovisad i form av en kvarndamm (kallad så i lagaskiftesprotokollet). Två byggnader intill bäcken skulle kunna vara äldre kvarnhus men redovisas i lagaskiftesprotokollet som nummer 112: ”Korpåsen, äng med väg.” Kvarntorpet och kvarndammen implicerar förekomsten av en eller flera kvarnar i bäcken innan anläggandet av Vattenledningsområdet, men något säkert belägg för dessa finns inte i kartorna.



Jönköping från Dunkehalla. Från NV. Utförd av E.F. Martin. Utgiven som litografi 1837. Junebäcken är till synes inte avbildad på Martins teckning, möjligen var den vid tillfället för Martins avbildning endast en liten rännil. En väderkvarn står vid broövergången av Junebäcken och här fanns också en garveriverkstad (Ericsson 2004: 14).

Grundtopografiska förhållanden och utfyllnader

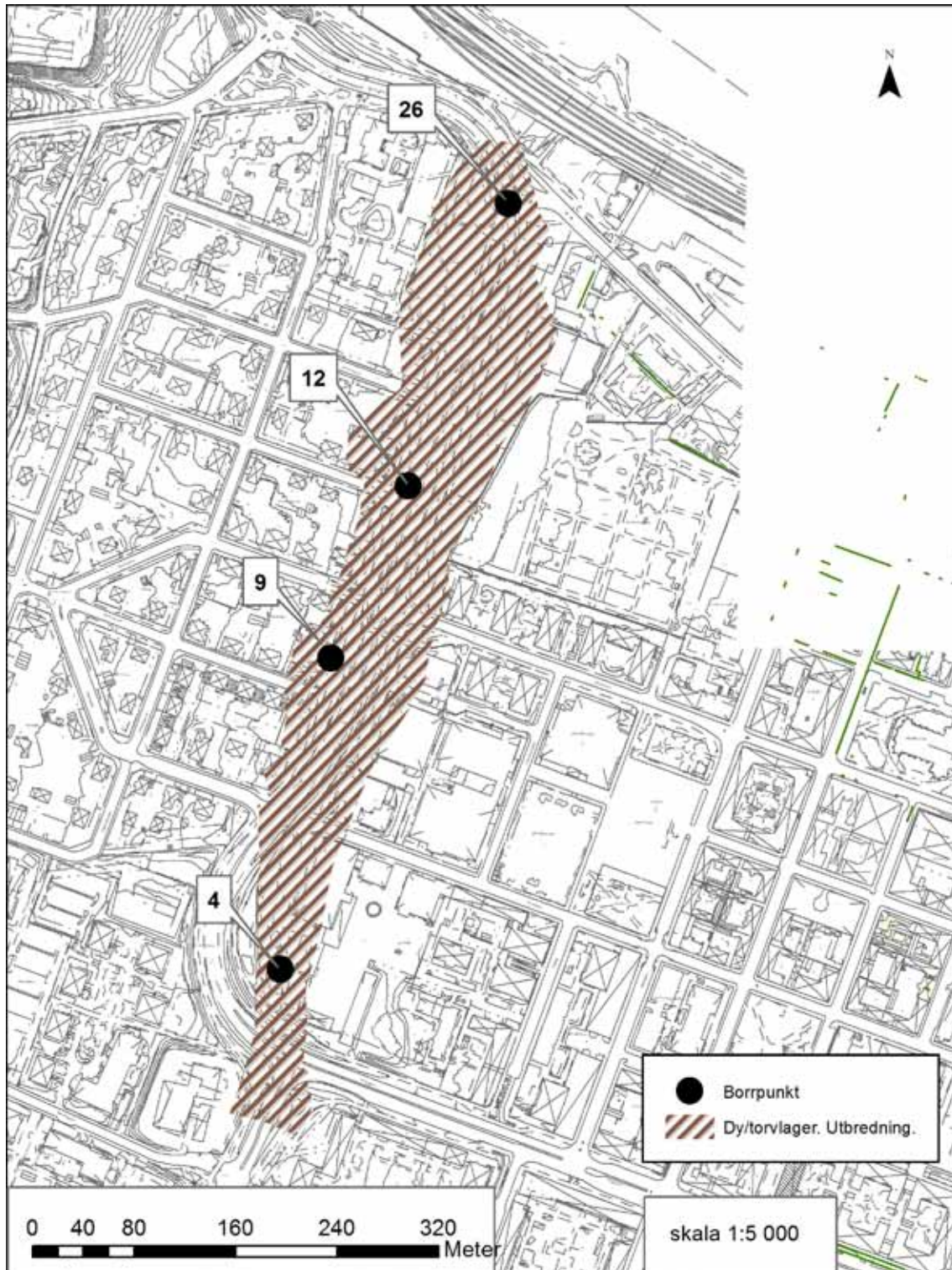
Junegatan

År 1965 gjordes en del grundundersökningar inför planerad trafikled i Junegatan. Undersökningen syftade bl.a. till att kartlägga jordlagerföljden inför planerat vägbygge. Undersökningen innefattade bl.a. sonderingar och provtagning av jordlager med borrar av olika slag. Proverna togs dels i Junegatan från Västra Storgatan till korsningen Kungsgatan/Åsensvägen samt i flera av de anslutande tvärgatorna. Rapporten från borrhprotokollen utvisar följande huvudlagerbild 1965: Översta lagret i Junegatan utgörs av ett 0,6-1,5 meter tjockt utfyllnadslager av grusig, sandig mo (troligen har åtminstone delar av detta fyllnadsmaterial påförts i samband med kulverteringen av Junebäcken). Under fyllnadsmaterialet finns ett lager av grovmo, sandig mo 2-5 meter under markytan. I norra delen av Junegatan är lagret inblandat med dy som torde härröra från den kulverterade Junebäckens bäckfåra. Under detta lagret vidtar dytorv och dy, 0-5 meter tjockt. S:t Pauligatan är dy/torvlagret 1-2 meter tjockt. Norr om samma gata är lagret 2-5 meter tjockt. Därunder är fast lera som övergår i lagrad mo och sand. Kartan på nästföljande sida visar utbredningen av torvlagret utifrån borrhprotokollen samt fyra representativa borrhpunkter. I bilaga 1 presenteras motsvarande borrhprotokoll.

Friaredalen

Vad beträffar Friaredalen och dess uppröjningsarbeten under senare delen av 1930-talet har en del fakta inhämtats i tidningsartiklar från den lokala pressen som följde arbetena: Enligt Jönköpings Posten 14/9 1935 beräknades behövas 17 000 kbm schaktmassor för utfyllning av det s.k. Friaredalskärret som omgav Junebäcken. Därtill erfordrades 5 000 kbm matjord ovanpå. Utfyllnadsjord togs bl.a. från planeringsarbetena från fläktfabrikens anläggande väster om Friaredalen. Matjord hämtats från nybyggen vid Torpa och på den jorden anlades gräsmattor och träd. Planen var att fylla ut kärmarken utmed Junebäcken och bäcken skulle flyta som i ett 1,2 m djupt dike omgivet av utfyllda jordmassor. För att kunna frigöra större ytor för parkanläggningen och fritidsaktiviteter flyttades Junebäcken till östra sidan av dalgången.

I de historiska kartorna framgår också utbredda kärrområden i Junebäcksdalen av mycket stor omfattning, vilket Ådel Franzén redogör för i sitt avsnitt om Junebäcken och det historiska kartmaterialet.



Utbredning av torv/dylager utifrån geotekniska undersökningar utförda 1965. Området är betydligt större, vilket framgår av äldre kartmaterial.

Junebäcken och stadens vattenförsörjning – en källa till hälsa och trygghet

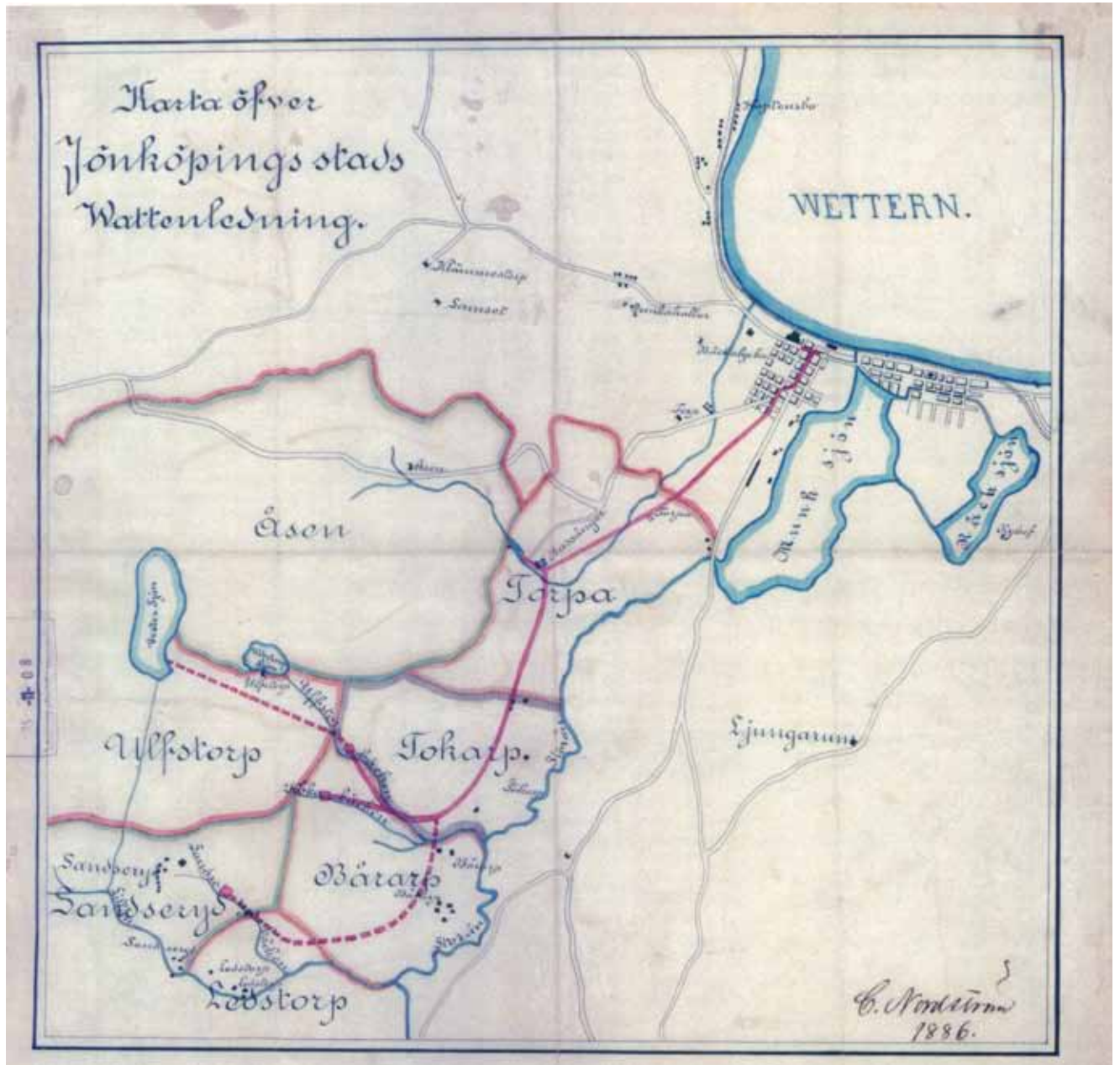
Svåra koleraepidemier drabbade Jönköping åren 1834 och 1853 och frågan att anordna en central vattenledning som skulle försörja stadens invånare med vatten uppkom. De hygieniska förhållandena i staden var dåliga. Sopor, avfall från hushåll och näringsidkare tömdes på gator, i kanalen och i sjöarna. Dricksvattnet hämtades vanligen från Vättern. Längs stranden låg en rad bryggor varifrån man tog dricksvatten men också tömde avfall och då vinden låg på från norr blev vätternvattnet närmast stranden förorenat. På öster var det knappast möjligt att gräva vattenbrunnar då grundvattnet låg ytligt och marken till stora delar utgjordes av träsk. På väster var förutsättningarna bättre tack vare det topografiska läget, som var högre och hade djupare sandavlagringar med bättre förutsättningar för grundvatten av god kvalitet.

År 1854 inlämnades ett förslag till magistraten på en vattenledningsanläggning där vatten skulle tas från källflöden till Junebäcken på Åsens ägor. Förslaget avsåg att lämna tillräckligt med vatten för hushållen, industrier, renhållning av stadens gator, brandposter mm till en kostnad av ca 70 000 riksdaler. En kommitté tillsattes som skulle bereda ärendet vidare. Kostnaderna ansågs dock för höga för staden och planerna gick i stöpet.

Dricksvattnet i Jönköping blev dock alltmer förorenat genom ökad befolkning och industrietableringar. De primitiva avloppsförhållandena gav upphov till sjukdomar som difteri och scharlakansfeber, frossa, kolera, rödsot, tarmsyfus. Dessutom blev staden avskuren från sjön genom järnvägens anläggande längs Vätterstranden. Det var ju från sjön man främst tog sitt vatten.



Åsenverket. Foto från den 6 augusti 1893.
Jm 86/38:821.



Karta över Jönköpings stads wattenledning 1886

Ett modernt vattenverk anläggs

År 1863 väcktes så frågan ånyo, då även järnvägen hade behov av tillgång till vatten och järnvägsstyrelsen erbjöd sig att lämna bidrag till en vattenledning varpå en ny kommitté tillsattes. Dock inlämnades direkt till fullmäktige ett förslag av en överstelöjtnant vid Väg- och vattenbyggnadskåren, F.V. Leijonancker. Vattenledningen var nu beräknad till omkring 170 000 kr. Projektet tog samma utgångspunkt som förslaget från 1854 – nämligen att ta Junebäckens källor i anspråk. Året därpå, den 1 mars 1864, tog stadsfullmäktige beslutet att anlägga ett vattenledningsverk i enlighet med förslaget att ta Junebäckens vatten i anspråk för stadens vattenförsörjning. Junebäcken var känd för sitt rena, klara vatten och det ”aldrig sinande vattnet”. Vattendraget hade också de topografiskt lämpliga förutsättningarna, högt över staden, 90,7 meter ovan Vättern och staden skulle få sitt vatten genom självtryck. Verket anlades på Åsens gårds ägor, ca tre kilometer SSV om Jönköping. En större damm anlades och en mindre. Tillsammans inrymde dessa 11 200 kvm yta och 26.200 m³. Dammarna anlades i en djup bergklyfta där Junebäcken tidigare forsats fram. Fördämningsmuren i stora dammreservoaren anlades som kallmur i tuktad granitsten som för övrigt hade hämtats från Jönköpings slott i samband med att det revs. Dammens medelhöjd var 13,7 meter och dess krön låg 90,7 meter ovan Vätterns yta. Från dammen leddes vattnet i 20 cm i diameter gjutna järnrör till det strax nedanför anlagda öppna sandfiltret och därifrån till en öppen reservoar. I filtreringsdammen anlades en vattenkonst i form av en upp till 16 meters hög fri vattenstråle. Intill den stora dammen byggdes ett bostadshus med ekonomibygnad för tillsynsmannen. Detta hus med jordkällare finns ännu kvar. År 1865, den 10 november, stod anläggningen klar, och Jönköping blev den tredje staden i Sverige efter Stockholm och Karlskrona (1861) med ett komplett vattenledningsverk. Vattenledningsanläggningen blev en sevärdhet med dammar och vattenkonst samt ett anlagt parkområde med strövstigar och inte minst den sköna belägenheten med utsikt över Jönköpingsbygden och Vättern. Anläggningen kom att bli en välbesökt plats för både Jönköpingsbor och turister och såväl anläggningen som utsikten blev ett populärt motiv att avbilda, inte minst fotografiskt.

Ledningsrören drogs ned mot staden genom Torpa gårds ägor fram till Stora Torget varifrån vattenledningarna fördelades vidare, bland annat över östra stadsdelen. Den sammanlagda längden vattenledningsrör uppgick till 32 693 fot (99 648 meter). Tack vare den nya vattenförsörjningen av Junebäckens rena källvatten minskade nu riskerna för epidemier och bränder kunde bekämpas effektivare genom tillgången på 250 brandposter.

Junebäckens vattentillgång var 4,5 liter per sekund, men ganska snart blev vattentillförseln otillräcklig och drygt 10 år senare utökades vattentillgången med vatten från Hökabäcken och Ulfs-

torpsbäcken och 1876, 1887 och 1890 togs vatten från Sandserydsbäcken. Trots dessa åtgärder hotades staden ändå av vattenbrist och år 1902 anordnades en provisorisk pumpanordning vid Vättern varigenom ofiltrerat Vätternvatten kunde pumpas in i vattenledningens huvudrör. Detta skedde under torrperioder somrarna 1902–1907. Då det visade sig vara hälsovådligt gjordes istället försök att bättre tillvarata råvattentillgångarna uppe på Åsens egendomar. En vattenkontroll utförd år 1915 som innefattade kemisk och bakteriologisk analys beskriver vattnet från Åsenverket som ”mjukt, nästan som sjövatten, och äger obetydlig järnhalt, det är lukt- och smaklöst, men ej alltid färglöst.” Jönköpings vattenledningsvatten var som dricksvatten gott och för hushållsbruk lämpligt och kunde hänföras till gruppen av bästa vattenledningsvatten. År 1919 var 23 726 meter vattenledning med järnrör utlagd inom staden (Schartau 1921:326, 328).

År 1932 gjordes vissa restaureringsarbeten. Åsenverket var i bruk fram till 1958. 1932-1933 anlades ett vattenledningsverk i Eklundshov. År 1953 fattades beslut att anlägga ett vattenverk i Häggeberg som skulle försörja staden med vatten åtminstone 40 år framåt. Senast renoverades vattenledningsparken sommaren och hösten 2010.

Åsenverket 2012. Foto maj 2012. Fr N.





Junebäcken. Foto innan kulverteringen 1934.
Jm 93/2:1085.



Junebäcken. Foto från omkring tidigt 1930-tal. Jm
93/2:1086.

Junebäckens kulvertering

Junebäcken blir hälsovådlig och gör sig påmind genom mindre angenäma odörer

Följande avsnitt om Junebäckens kulvertering bygger i huvudsak på Hartman 1921 Jönköpings historia, del IV, protokoll ur Fullmäktige samt tidningsartiklar ur läns museets arkiv.

De öppna rännstenskloakerna i västra förstaden med stinkande avfallsvatten, uppblandat med kreatursspillning från gårdar och gator, avfall från slakterier mm orsakade sanitära olägenheter och tyfoidfieber blev en ständigt återkommande pina. Detta föranledde ett fullmäktigebeslut år 1885 för ordnandet av huvudledningarna för kloaker i Kungsgatan, Gjuterigatan, Nygatan, Västra Storgatan som mynnade ut i Munksjön. Huvudledningen i Myntgatan, Kvarngatan genom västra kyrkogården mynnade ut i Vättern. I Brunnsgatan fanns bräddavloppsledning till Junebäck. Dessa huvudvattenledningar var avsedda att uppta såväl dagvatten som spillvatten.

Det största problemet vad gällde avloppsförhållandena på väster var dock Junebäcken som alltsedan dess källvatten i dess övre lopp tillförts stadens vattenförsörjning år 1865, kom att nedanför bäcken tidvis i det närmaste stå torr under varma somrar. I huvudsak var det endast regnvatten och spillvatten från de bebyggda områdena i bäckens nedre lopp. Den låga lutningen medförde att vattnet dessutom blev stillastående med en väldig stank och därvid uppstod hälsovådliga förhållanden. Detta föranledde en skrivelse från hälsovårdsnämnden angående Junebäckens reglering till stadsfullmäktige 1902. År 1905 presenterades ett förslag att igenlägga bäcken och ersätta den med en kulvert, ett förslag som då inte förverkligades.

1911 framlades ett nytt förslag på anordnandet av avloppsförhållandena för staden. Förslaget antogs trots höga kostnader av fullmäktige den 24 februari 1912. För Junebäckens del anordnades ytterligare bräddavloppsledningar till vattendraget som vid häftiga regnfall ämnade ta upp 10 ggr utspätt spillvatten. Längs Junebäckens västra sida planerades en ledning för spill- och dagvatten med bräddavloppsledning till Junebäck, avsedd för området väster om bäcken. Den låga lutningen i Junebäcksdalgången medförde att ledningen inte kunde bli självrensande för renhållning utan spolning var nödvändig. För Junebäcken genomfördes avloppsledningarna upp till Åsenvägen åren 1912-1915. De äldsta avloppsledningarna i staden var av saltglacerade lerrör. År 1907 var ledningsnätet för avlopp 11 831 meter och 1919 var det utbyggt till 25 139 meter (Schartau 1921:692).

På 1830-talet anlades ett garveri intill Junebäcken, vid Talavid, som förorenade såväl bäcken som Vättern (Ericsson 2004:31).

Från ett riksbekant vattendrag till en stinkande kloakränna

Den ekonomiska depressionen som nådde Europa efter den stora Wall Street-kraschen i New York hösten 1929 skapade ekonomisk oreda i samhället. Arbetslösheten ökade och en rad kommunala och statliga reservarbeten igångsattes i Sverige i början av 1930-talet. I Jönköpingsregionen var ett av de större statliga reservarbetena anläggandet av Ulricehamnsjärnvägen. Ytterligare för Jönköpings del beslöts i Stadsfullmäktige i december 1930 att igångsätta en del vattenlednings- och avloppsledningsarbeten samt schaktningsarbeten. Ett viktigt arbetsprojekt för Jönköpings del blev till exempel utvidgningen av flygfältet på Ljungarum. Nu påbörjades också planerna på sanering av Junebäcken genom att leda bäcken i en stor kulvert som skulle mynna ut i Vättern.

Trots de tidigare genomförda saneringsåtgärderna i Junebäcken med kulvert utlagd, ämnad att uppta spillvatten och annat orent vatten så att bäcken därigenom skulle vara renad från de värsta olägenheterna, visade det sig att de hygieniska kraven ändå inte var tillgodosedda. Kulverten hade för liten kapacitet för att kunna ta upp allt tillfört spillvatten, varför en hel del orenheter fortfarande fick släppas ut i bäcken. Junebäckens hygieniska problem ökade.

Provinsialläkarens rapport om förhållandena vid Junebäcken

I den årliga rapport som förste provinsialläkaren i Jönköpings län, doktor A.F. Warberg redogjorde för angående de sanitära förhållandena i länets samhällen beskrevs för år 1929 förhållandena för Junebäcken. Skrivelsens innehåll finns återgivet i Smålands Allehanda den 7 december 1921: Det rådde olidliga förhållanden vid Junebäcken och läget kunde inte längre tolereras. ”Bäcken fungerar för närvarande som en stor stinkande kloakränna... med döda katter och massor av sopor och skräp som utslängts i bäcken. I dess övre lopp mynnade en hel del privata avloppsledningar, som utspydde massor av tjockt stinkande smutsvatten. Bäcken borde ordentligt upprensas och rätas samt en allmän avloppsledning nedläggas i



Junebäcken. Tidigt 1930-tal.
Foto: Jönköpings kommun.

densamma eller längs dess lopp, upptagande traktens samtliga privata avloppsledning. ” Under åren belystes problematiken i olika sammanhang och den 20 juni 1934 i Smålands Allehanda kunde följande insändare läsas: ”Junebäcken är fylld med avskräde, bensinfat, mjölkflaskor, intima kärl m.m. det kan man ju förlåta, men att den varma sommardagar avlämnar en odör som gör, att man önskar sig fri från luktsinnet, det blir för mycket.”

Arbetsprojekt och planering

Ett förslag på lämpligt beredskapsarbete enligt skrivelse från Jönköpings drätselkammare 1932 var kulvertering i Junegatan ut till Vättern som upptog både bäckens vatten och avloppsvatten. Man räknade med ett statlig bidrag för arbetskostnaderna i tid av arbetslöshet. Ett igenläggande av Junebäcken mellan Västra Storgatan och Stenbergsgatan torde enligt byggnadschefen vara väl motiverat. Lutningsförhållandena var ogynnsamma, stora mängder vatten blev stillastående om inte pumpning anordnades från Vättern eller från Tabergsån. ”Belägenheten omedelbart intill tändsticksfabriken å ena sidan och en framledes troligen relativt mycket trafikerad gata å andra sidan giver icke heller möjlighet att få fram några estetiska värden.” 80 år senare framstår hans bedömning som tämligen framsynt åtminstone vad gäller trafikmiljön vid Talavid och Tändsticksområdet. Stadsfullmäktiges protokoll från den 21 september 1933 finns beslut om igenfyllande av Junebäck. Fullmäktige beslöt ca den 19 oktober 1933 att avslå återremissyrkandet samt biföll drätselkammarens härom angivna förslag.

Storm kring en bäck – fylla eller inte fylla Junebäck?

I juni 1933 inkom till fullmäktige en motion av civilingenjör Lindell angående tillvaratagandet av Junebäckens kvalitéer. Lindell menade att stadsfullmäktige skulle vidta åtgärder för en utredning som visade hur Junebäckens hygieniska förhållanden kunde elimineras samtidigt som det öppna vattendraget bibehölls och därmed ingå i stadsplanen som välbehövligt trevnads- och skönhetsmoment.

Det uppstod två grupperingar kring Junebäcken; dels Junebäckens vänner som ville rädda bäcken undan förgängelsen, få den fylld med klart vatten och bli ett idylliskt inslag i bilden, dels andra gruppen som hänvisade till stadsplanen att dalgången var ämnad som trafikled, att dessa planer skulle förverkligas och att bäcken undanröjdes genom igenläggning. Här stod således ”idyll gentemot modern saklighet”.

Stadsarkitekt Göran Pauli och Gudmundsgillet gav stöd för motionen om fortsatt utredning kring förutsättningarna för bevarandet av Junebäcken.

Debatten i drätselkammaren inför fullmäktiges beslut om igenfyllandet av Junebäcken

Stadsfullmäktige tog beslut i enlighet med drätselkammarens yrkande enligt protokoll från den 21 september 1933 på att anlägga en kulvertledning i Junebäckens bäckfåra (från utloppet i Vättern till en punkt två kvarter söder om Brunnsgatan). I samband med beslutet hemställdes frågan huruvida ändring av stadsplanen erfordrades för denna åtgärd. En reservation i drätselkammaren gällde frågan om staden hade sökt bevara någon del av bäcken för eftervärlden. Innan beslutet uppstod en livlig replikväxling kring Junebäcken och två motparter lägrade sig så att säga på bäckens respektive sida; på den ena fanns bevararna av Junebäcken och på den andra var representanterna som ville ha bäcken fylld.

Junebäcken åt söder från Junebro. Foto tidigt 1900-tal. Jm 93/2:1089.





”Ansvarslöst att begrava rikets klenod”

I Smålands Folkblad finns ordväxlingen i drätselkammaren återgiven inför beslutet i fullmäktige: Borgmästaren uttryckte oro över planerna på att begrava stadens äldsta minnesmärke. Junebäcken var stadens äldsta minnesmärke och rikets klenod. Borgmästaren uttryckte vidare att han aldrig hade sett en sådan traditionslös stad som Jönköping. Ingenstans visade man en så stor brist på ansvar inför traditionen som här. ”Vi har haft ett slott en gång med vallar och allt, men vallarna har man raserat utan att man tänkte på, att man borde bevara dem för sekler framåt. Våra efterkommanden komma kanske att med grämlse gräva fram luntor från denna stund.”(!) Borgmästaren yrkade på att magistratet kunde avstyrka förslaget.



”Ska de levande dö för att forntiden ska leva?”

Å andra sidan menade förespråkarna för bäckens igenfyllande att de som bodde kring bäcken hade svårt att förstå talet om ”rikets klenod” – bäcken måste bort. Det ansågs att ett stinkande dike inte kunde ligga kvar och förpesta luften bara för att man skulle hålla på traditionen - traditionen får vika för det levande livet”. Vidare frågade man sig: ”Ska de levande dö för att forntiden ska leva? Ska vi inte göra några uppoffringar för att de som nu leva kunna få leva också en stund i fortsättningen?” I den tidsanda som nu rådde med ekonomisk depression och med stor arbetslöshet hänvisades till att det nu gällde att skaffa arbete åt 500-600 arbetslösa.

Kompromissförslag?

Debatten övergick därefter till visst samförstånd och det gavs uttryck för att man skulle kunna göra något för både traditionen och nutiden. Något slags minnesmärke ansågs möjligt att kunna resas som minner för efterlevande var bäcken gått fram t.ex där Västra Storgatan skär Junebäcken och en förespråkare för bäckens bevarare föreslog att man borde kunna spara åtminstone ett mindre parti av den.

Överklagande

Beslutet om Junebäckens igenläggande överklagades till Länsstyrelsen. De klaganden anförde att ärendet forcerats fram utan att man vare sig tagit hänsyn till tidigare motion om hur bevara bäckens minne eller vedertagna regler för beredning av ärenden.

”Junebäcken borde aldrig fyllts igen” - Riksantikvarien yttrar sig om stadsplaneförslaget

Efter beslutet om igenfyllning begärde riksantikvarie Curman in utdrag av stadsfullmäktiges protokoll med beslutet om Junebäckens igenfyllande från den 21 september 1933. Vidare begärde Curman upplysning huruvida ändring av stadsplanen erfordrades innan arbetet påbörjades.



Vid ett besök i Jönköping omkring den 25 oktober 1933 uttalade sig riksantikvarien om Junebäckens frågan i ordalagen (enligt lokalpress) att det syntes honom som att det fanns en lösning som tillfredsställde alla i form av kompromissförslaget som innebar att bäcken skulle bevaras öppen ca 50 meter från Västra Storgatan och söderut, minst 100 meter lång, omgiven av en plantering och eventuellt med ett minnesmärke som erinrade om bäckens historiska betydelse för Jönköping. Däremot var det inte möjligt att bevara bäcken längre uppströms.

Under 1934 påbörjades i alla fall arbetena med att fylla igen Junebäcken. En stadsplaneändring kom till stånd, föranledd av att Junebäckens kulvertering och övertäckning av bäckfåran medförde att ena gångbanan måste höjas över körbanans nivå. Förslaget på stadsplaneändring sändes för yttrande till riksantikvarien men efter att åtgärderna med Junebäcken till stora delar var genomförda och att den tidigare idén om öppen vattenspegel i bäckens nedersta del var slopad.

Riksantikvarien skrev i sitt yttrande (som här refereras ur lokalpressen 2-3/12 1937) att Junebäcken borde aldrig ha fyllts igen. Ämbetet fann åtgärderna synnerligen olyckliga ur antikvarisk synpunkt. Det var en föga tilltalande lösning att igenfylla bäcken och utnyttja bäckfåran för en avloppsledning. ”Junebäcken spelar en sådan roll för Jönköpings och hela den omgivande bygdens topografi och historia, att ett framhävande och markerande av densamma skulle vara väl motiverat och i högsta grad ur såväl historisk som hembygdsvårdande synpunkt önskvärt.” Enligt ämbetets mening kunde ett dylikt framhävande låta sig göra utan överkomliga praktiska svårigheter. Ämbetet hade vidare erfarit att man nu ämnade genom anordnande av en skulptur markera Junebäckens forna lopp på en bestämd punkt. En dylik åtgärd syntes ämbetet dock icke lämna någon verklig ersättning för vad som genom de företagna åtgärderna gått förlorat. ”Det bör istället övervägas om icke möjligheter förefinnas att återställa Junebäckens bäckfåra till åtminstone någon del i värdig och lämplig form i samband med ordnandet av monumentets placering.” Riksantikvarien påtalade skarpt i sitt yttrande att Junebäcken planlagts och slutförts utan inväntande av myndigheternas godkännande av stadsplaneändringen.

Landsantikvariens yttrande om stadsplanförslaget

Landsantikvarie Egil Lönnberg framhöll i sitt yttrande angående förslaget på ändrad stadsplan för Junegatan att nu är Junebäcken helt utplånad ur stadsbilden efter igenfyllningen – en bäck som haft största betydelse för Jönköpings stad: ”Fortsätter stadens utveckling i detta tempo och efter samma riktlinjer finnes snart intet kvar som visar att Jönköping är en stad med anor och traditioner”.

Lönnberg menade att bäcken och dess närmiljö hade vanvårdats genom nedskräpning och i dess utlopp vandaliserats med överbygg-



nader mm. I tidigare utlåtande januari 1935 hade såväl Lönnberg som borgmästaren i Jönköping framfört skarp kritik till förslaget att utplåna bäcken. ”Någon hänsyn borde man hava tagit till Junebäckens historia och skönhet, ty staden har just inte mycket kvar, som minner om dess forna makt och betydelse. Jönköpings slott och fästning äro utplånade, hovrättstorget förvanskade, och alla gamla stadspartier mer eller mindre förvanskade och ombyggda. Fortsätter stadens utveckling i detta tempo och efter samma riktlinjer finnes snart intet kvar som visar att Jönköping är en stad med anor och traditioner ” skrev landsantikvarie Lönnberg.

”Det historiska-estetiska hade fått ge vika för praktiska syften” -Byggnadschef Lindqvist försvarar Junebäckens igenfyllande

I Smålands Folkblad 2/12 1937 kan man läsa byggnadschefen Ragnar Lindqvist uttalande. Han å andra sidan försvarade igenfyllandet. ”Det historiska-estetiska hade fått ge vika för praktiska syften”, vilket han beklagade, men han kunde inte se någon annan lösning. Det var inte praktiskt möjligt att bibehålla den starkt förorenade bäcken. Någon konstgjord var det heller inte tal om och skulden till misären kring Junebäcken kunde enligt Lindqvist falla på dem som för 75 år sedan lät uppföra vattenverket.

Länsstyrelsen vägrar fastställa stadsplaneförslaget

Länsstyrelsen beslöt i januari 1938 att ej fastställa stadsplaneförslaget med motiveringen att arbetet redan var utfört då fastställelse begärdes. Stadsfullmäktige överklagade länsstyrelsens beslut till Kungl. majt. Åtgärden ansågs vara nödvändig för att inte länsstyrelsens beslut skulle medföra uppskov på överskådlig tid.



Pågående igenfyllning av Junebäcken söder om Västra Storgatan. Bild: Jönköpings kommun



Vid kulverteringen av Junebäcken år 1934 i Junegatan pålades bäckfåran och på dessa pålar anordnades en gjuten underbädd på vilken kulverten anlades. Bäckfåran beskrevs vara på sina ställen full av dy. Foto från korsningen Stenbergsgatan mot norr. Bild: Jönköpings kommun.



Junebäcksmonumentet rest på dess originalplats i Talavidsparken, innan det flyttades till östra sidan av nuvarande Juneleden.



Kartan är ett utsnitt av Jönköpings stad från 1948. Kartan visar grönområdet Talavidsparken, strax öster om kvarteret "Plogen". Vattenspegeln symboliserar Junebäcken. På motsvarande plats byggs för övrigt nu ett nytt avloppsreningsverk.

Monumentet vid Junebäck

Den 14 juni 1937 utlyste drätselkammaren en pristävling om utformningen av ett minnesmärke vid Talavid på förslag från herrarna stadsarkitekt Göran Pauli, byggnadschefen Lindqvist och stadsingenjör Adell. Till denna tävlan inbjöds fem utvalda skulptörer. Vann gjorde skulptören John Lundqvist. Juryns motivering var att Lundqvist genom sitt förslag har velat framhäva platsens historiska betydelse och har löst uppgiften på ett ur skulptural synpunkt harmoniskt och välbalanserat sätt. Skulpturen var enligt juryutlåtandet präglad av djupt allvar inför platsens betydelse och bedömdes ha en mycket god siluettverkan från alla håll.

Skulpturen utfördes i brons med postamentet utfört i granit. Omgivande markplan skulle utgöras av stenplattor. Skulpturen har nationalromantiska drag och föreställer en medeltidskung på sin eriksgata som tar farväl av smålänningarna och hälsar västgötarna vid Junebäck. Ett annat förslag var ”Harpolekaren” av Stig Blomberg som vann många sympatier och som kom att förvärvas till staden.

Kungen föreställer enligt skulptören Lundqvist kung Magnus Birgersson (Ladulås). Porträttligheten har konstnären sökt sig fram till genom vägledning av den rekonstruktion som gjordes av kraniet som utfördes i samband med undersökningarna av Magnus Birgerssons och Karl Knutssons gravar i Riddarholmskyrkan i Stockholm 1915-1916. Även den medeltida väggmålningen i samma kyrka föreställande Magnus Birgersson med helskägg har legat till grund för konstnärens porträtt.

Vid undersökningen i Riddarholmskyrkan 1915-1916 trodde man sig kunna identifiera bland annat kung Magnus Birgerssons kvarlevor bland de sju individer som fanns i gravkryptan. Undersökningen utfördes av Carl Magnus Fürst, professor i anatomi och Martin Olsson, professor i arkitekturhistoria.

Vid senare utförda undersökningar av Magnus Birgerssons grav i Riddarholmskyrkan avslöjades (år 2011) att de personer som vilade under kungens gravtumba inte var kung Magnus med familj. Möjligen har den kranierekonstruktion som kom att delvis ligga till grund för avbildningen av kungen på eriksgatamonumentet blivit förväxlad med en annan person.

Junebäcksmonuments placering med parkanläggning och ett avloppsreningsverk som utsiktsplats

Statyn placerades i en parkanläggning vid Talavid, väster om korsningen Junegatan Västra Storgatan. Parken var ritad av stadsarkitekt Göran Pauli och skulptören Lundqvist med en mindre dammanordning och symbolisk bäck.

Frågan om Junemonumentets placering var dock inte självklar. Det fanns olika förslag på placering av skulpturen, dels mitt i gatukorsningen Junegatan-Västra Storgatan, dels på norra sidan av

Västra Storgatan i Junegatans norra förlängning här placerad ovanpå en planerad avloppsreningsanläggning (västra reningsverket). Att anlägga ett avloppsreningsverk mitt på den plats där den forna Junebäcken haft sitt utlopp i Vättern ansågs av förespråkarna för Junebäckens bevarande vara ovärdigt.

Reningsverket kom dock att uppföras på den tilltänkta platsen, men utan skulptur. Byggnaden försågs med platt tak, ämnat som utsiktsplats för turister och jönköpingsbor som därmed kunde ”njuta av de vackra aspekterna över Vättern” som det stod att läsa i Jönköpings Posten den 18 november 1938 då förslaget på anläggningens utformning presenterades.

År 1946 restes Junemonumentet med omgivande parkanordning. Den får ses som en kompromisslösning för ”att åt stadsbilden skänka ersättning för vad som i och med bäckens igenläggande gått förlorat” (Gullberg 1971:151). Senare på 1980-talet flyttades Junemonumentet utan tillhörande anordning till östra sidan av Junegatan/Juneleden.

Friaredalen

Den fortsatta saneringen av Junebäcksdalen söderut med bland annat Friaredalen påbörjades efter beslut i drätselkammaren den 27 oktober 1936. Här i Friaredalen hade pågått en ”skandallös nedskräpning”, stora mängder skräp och avfall hade hävts utför slänterna ned i kärret i dalgångens botten. Beslutet innebar att uppröjningsarbetena där genast skulle påbörjas, samt omforma dalgången till park och grönområde; en parkanläggning för både vuxna och barn skulle anordnas, för de sistnämnda med lekplatser och plaskdamm. Stadsträdgårdsmästarens förslag till anordnande av parkanläggning i Friaredalen godkändes i april 1937.

Junebäcken åter i dagsljus

År 1959 beslöts frilägga Junebäcken från Karlavägen till Humlevägen. Idag syns dess vattenspegel längs Dalagatans västra sida.



Dalsänkan (Friaredalen) längs Junebäcken från plats för Idas skola. Junebäcken skymtar som ett smalt instängslat dike till vänster i bild. Foto E. Åkerhielm, 1905. (Foto från SÖ). Jm 83/2:1088.

Resultat och framtida möjligheter

En översiktlig inventering är utförd längs aktuell ledningssträcka samt vidare uppströms Junebäcken till Kvarntorpet vid Mariebo. Här påträffades en förfallen stengrund som troligen är resterna efter den kvarn som har gett namn till Kvarntorpet. Strax uppströms finns tydliga spår av dess damm. Fördämningen har raserats eller byggts in i nuvarande väg och under densamma leds Junebäcken genom en kulvert.

Aktuellt utredningsområde är av allt att döma till stora delar omgrävt genom tidigare schaktningsarbeten. Markområdet längs den forna dalgången är också i hög grad exploaterat fram till Friaredalen. Av största arkeologiska och vetenskapliga värde är det kärr/dy/torvlager som finns dokumenterat i äldre historiskt kartmaterial, vid anläggandet av Junebäckskulverten (1934), vid 1965 års geotekniska undersökning samt vid den arkeologiska undersökningen som utfördes vid Talavid 2011. Lagret som uppges vara upp till fem meter tjockt och som ligger ca 3-5 meter under 1965 års markyta torde genom dess djupa belägenhet inte i någon högre grad blivit alltför påverkat av anläggningsarbeten under senare tid. Rekognosceringar för bedömning av dy/torvlagrets förutsättningar för pollenanalytisk undersökning bör därför göras. Genom en sådan undersökning kombinerat med ¹⁴C-metoden kan man med stor detaljeringsgrad analysera och rekonstruera ett områdes vegetationsutveckling under lång tid eller under olika perioder, bland annat beroende på möjligheter till ¹⁴C-dateringar. I dyn/torven lagras fröer, kol och organiskt material som bevaras i den fuktiga miljö och som bildar utgångspunkt för en så kallad profil.

Någon motsvarande pollenanalys av mer heltäckande karaktär har inte utförts i Jönköping och detta tillfälle är unikt. Området i Junebäcken och dess utlopp i Vättern är högintrassant för belysande av områdets vegetations- och markanvändning såväl under förhistorisk tid som under medeltid, bland annat 1200-talet, den tid då Junebäcken blev ett vattendrag i "nationens intresse" som anhalt i eriksgatan men också den tidsepok då Jönköping blev stad. Om bevaringsförhållandena är goda kan unik ny kunskap erhållas som berikar kunskapen om Jönköpings historia och förhistoria. En rad frågeställningar infinns sig givetvis, vilka förhoppningsvis får inrymmas i kommande undersökningsplan.

Vidare kan det finnas lämningar av fiskeanordningar, brygg/pålkonstruktioner, eller andra lämningar som hört samman eller tappats i våtmarksmiljö. Vid grävningarna år 1927 på två meters djup i Kanalgatan i centrala Jönköping påträffades till exempel folkvandringstida offerfynd (400-talet e Kr) i fornt våtmarksområde på Öster. Man kan inte utesluta att offerfynd eller motsvarande också kan finnas i Junebäckens forna kärr med ett topografiskt strategiskt läge; forntida vägmöte vid bäckmynning.

80 år har passerat sedan 1930-talets debattstorm kring Junebäckens bevarande. Debatten är idag sig lik, argumenten likaså. Då som nu stormar det kring stadens snabba förändring. Vi, liksom våra företrädare, måste fortsätta verka för att de styrande ska inse och förstå att kultur är en nödvändig och självklar värdegrund som samhället långsiktigt vilar på.

Sammanfattning

Med anledning av kommande schaktningsarbeten för VA längs den sedan 1934 kulverterade Junebäcken har en arkeologisk utredning etapp 1 genomförts. Syfte och målsättning har varit att kartlägga den arkeologiska situationen i aktuellt undersökningsområde. Fältarbete i form av terränggranskning och en omfattande arkivgenomgång ligger till grund för rapporten. Bäckens har en historiskt riksintressant bakgrund genom att Junebäck vid dess utlopp i Vättern var eriksgatans sydligaste punkt. Junebäcken finns omnämnd redan i Äldre västgöotalagen som kan dateras till tiden kring 1220. Junebäcken har också givit namn till Jönköping, den stad som växte fram vid bäcken. Junebäcken har tolkats betyda 'den aldrig sinande' bäcken.

Kring Junebäckens övre lopp finns en del järnåldersgravar och längre ner vid Åsendammarna finns ålderdomliga färdvägar, så kallade hålvägar som kan följas upp till en kilometer som skär genom bäckravinen ned mot Jönköping. I Mariebo, ca 100 meter norr om bäcken finns även förhistoriska boplatslämningar från äldre järnålder.

En analys av det äldsta historiska kartmaterialet från 1696 samt 1800-talskartor visar bland annat odlingslandskapets översilningsängar och mader samt omfattande sankmarker utmed bäcken.

Junebäckens vatten togs i anspråk för Jönköpings Vattenledningsverk som stod klart 1865 och som kom att försörja staden med vatten. Bäckens blev förändrad till en liten rännil nu när dess vatten togs i anspråk till vattenledningsverket. Den kunde då inte undanhålla de föroreningar som uppstod vid bäcken av de närboende och stora sanitära problem uppstod. Detta resulterade i att bäcken kulverterades 1934 efter en stormig debatt i staden rörande bevarandet av stadens historiska minnen.

Såväl äldre historiska kartor som geotekniska undersökningar utförda 1965 har påvisats ett omfattande kärrområde längs forna Junebäcken, där nu Juneleden har sin sträckning. Borrämningarna visade att dessa dy/torvlager som ligger ett par meter under nuvarande marknivå och är upp till 5 meter tjocka. Ur arkeologisk synpunkt är detta lager av stort vetenskapligt intresse. Genom provtagningar i form av pollenanalyser kan man få en ny kulturhistorisk bild ur ny kunskap av det omgivande landskapet, hur det omformats och förändrats under tid.

Vid arkeologiska undersökningar i Talavidsparken 2011 framkom både konstruktioner, fynd och kulturlager i anslutning till den forna Junebäcken (Haltiner Nordström i manus). Framförallt kan de kommande arkeologiska insatserna främst beröra frågeställningar kring områdets nyttjande och förändring över tid.

Åtgärdsförslag

Med utgångspunkt i områdets historia och de lämningar som påträffades vid undersökningen 2011 förordas en arkeologisk förundersökning i form av schaktkontroll längs de planerade schaktningarna. Utifrån resultatet av förundersökningen beslutas löpande om eventuellt vidare åtgärder.

Jönköpings läns museum har samrått med länsstyrelsen angående åtgärdsförslaget.

Administrativa uppgifter

Länsstyrelsens dnr:	431-3406-2012
Länsstyrelsens beslutsdatum:	2012-05-09
Jönköpings läns museums dnr:	134/2012
Beställare:	Jönköpings kommun, Tekniska Kontoret.
Fält- och rapportansvarig:	Linnéa Kallerskog
Kartanalys:	Ådel V. Franzén
Län:	Jönköpings län
Kommun:	Jönköpings kommun
Församling	Sofia Församling
Fastighetsbeteckning:	Juneleden-Friaredalen
Belägenhet:	Ekonomiska kartans blad 7E 1a.
Koordinater:	N:6405139 E:449727 - N:64069 E:449492.
Koordinatsystem:	SWEREF 99 TM
Undersökningsyta:	1,5 km l x 5 m br x 3-4 m dj
Tidigare undersökningar:	Se denna rapport.

Dokumentationsmaterialet förvaras i Jönköpings läns museums arkiv.

Referenser

Tryckta källor

- Agertz, Jan, 2008. *Om ortnamn i Jönköpings län. Småländska kulturbilder 2008*. Meddelanden från Jönköpings läns hembygdsförbund och Jönköpings läns museum LXXVII. Jönköping.
- Björkman, Rudolf 1917, *Jönköpings historia*. D 1 (1917). Jönköping
- Ericsson, Per, 2004. *Talavid. Ett spirituöst bidrag till Jönköpings bebyggelse-, person- och litteraturhistoria*. Jönköping.
- Haltiner Nordström, Susanne. 2012. *Ny järnvägsruta och rondell i Tändsticksområdet*. Jönköpings läns museum, arkeologisk rapport 2012:05.
- Kloo Andersson, Anna. 2008. *Junegatan. Inför utvidgning av parkeringsplats på Väster 1:1*. Jönköpings läns museum, arkeologisk rapport 2008:56. Jönköping.
- Rydberg, Viktor. 1996. *Dikter*. Stockholm.
- Schartau, Sigurd, 1921, Jönköping 1691-1862, *Jönköpings historia*. D. 4. (1921). Jönköping:

Otryckta källor

- Haltiner Nordström, Susanne. 2012. *Talavidsparken intill den ursprungliga Junebäcken. Arkeologisk undersökning i anslutning till RAA 50, inför VA-ledningar och fjärrvärme inom Talavidparken, Väster 1:1, Jönköpings stad och kommun. Jönköpings län*. Jönköpings läns museum, arkeologisk rapport i manus.
- Regnell, Mats. 2012. En lagerföljd invid Junabäcken, Jönköping. Preliminär miljörekonstruktion utifrån stratigrafisk dokumentation och botaniska analyser. Stockholms universitet. Otryckt rapport.
- Allmänna Ingenjörskontoret Junegatan Grundundersökning. Jönköpings kommun. Tekniska Kontoret.

Arkiv

- Jönköpings läns museums arkiv. Jönköping: Tidningsartiklar Jönköpings Posten, Smålands Allehanda, Smålands Folkblad.
- Jönköpings kommun, stadsingenjörskontoret. Jönköping. Stadsarkivet Jönköping: Fullmäktigeprotokoll.
- Mäster Gudmunds Gille, arkiv. Jönköping
- Privat arkiv. Jönköping.
- Lantmäteriverket. www.lantmateriet.se.
- Riksantikvarieämbetets fornminnesregister, FMIS./Fornsök. www.fornsok.se.

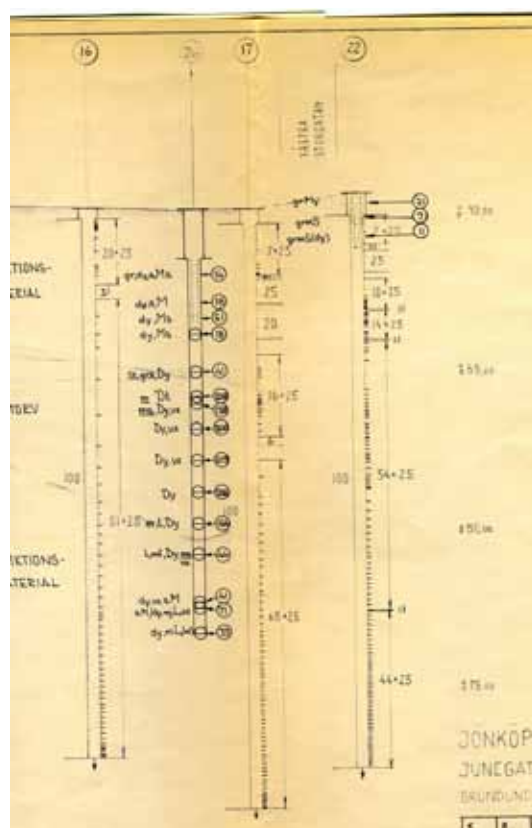
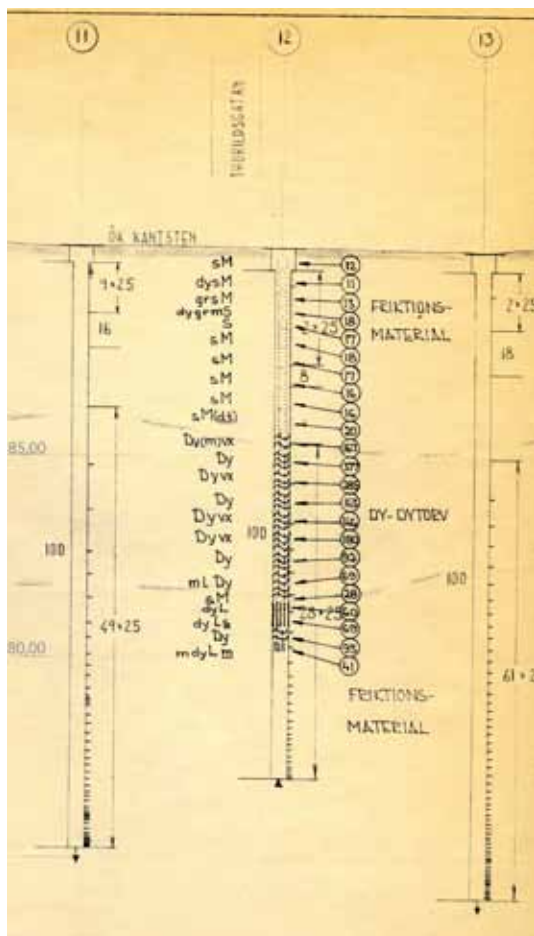
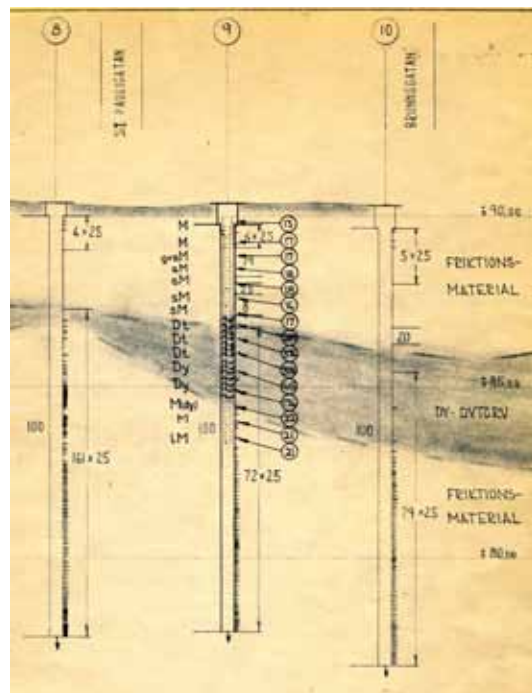
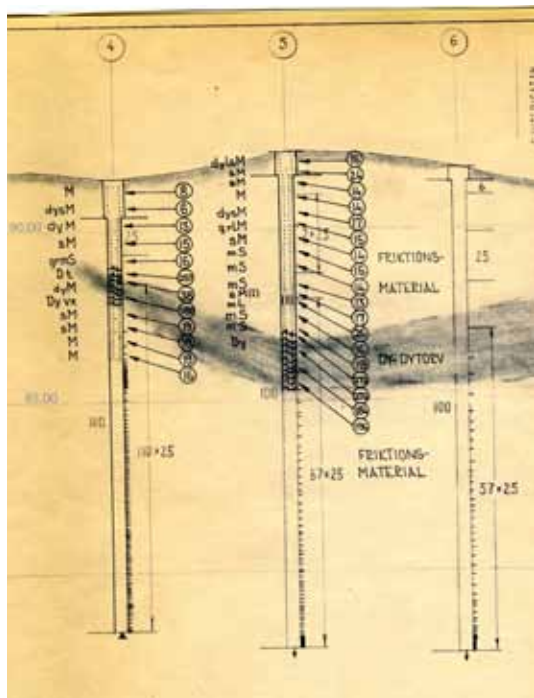
Kartunderlag

Jönköping 1674 samt Torpa 1696

Jönköping år 1855, Ljunggrens atlas.

1818, Jonatan Montelins karta över Bymarken och Bäckalyckan.

Jönköping år 1855, Ljunggrens atlas.



Fyra borrhov fördelade längs Juneleden och aktuell ledningssträcka utvisande bl.a. ett omfattande dy/torvlager.

Junebäcken i poesi och konst

Författaren Viktor Rydbergs (1828-1895) dikt om ”De badande barnen” (först publicerad 1878) lär enligt uppgift skildra bad i Junebäcken. Rydberg föddes 1828 i Jönköping och växte upp i staden. Han bör i sin ungdom ha upplevt Junebäcken; det aldrig sinande vattendraget med dess klara, friska vatten.

De badande barnen

”Und jene himmlischen Gestalten
Sie fragen nicht nach Mann und Weib”

Goethe

Tusenskönor och konvaljer växa ända intill randen
av en liten bäck, som glider genomskinlig över sanden;
häggen höljd av vita blommor, doftar där invid på ängen,
och med vattenliljan sänker lönnen sin gyllene hängen.

Liten pilt och liten flicka sitta där på blomstertuva,
sedan de på ängen länge flugit kring som hök och duva.
Gossen säger: ”jag vill bada, ty här är så varmt och soligt.”
”Sval är bäcken,” säger flickan; ”låt oss bada! det blir roligt.”

Gossen lämnar sina strumpor och andra näpna plaggen
kastade omkring i gräset, lögat nyss av morgondaggen.
Byxorna med de av mamma sydda granna axelremmar
visa ännu, där de ligga, rundningen av piltens lemmar.

Vid den slarverns sida lägger liten tös med ordningssinne
ned sin vackra skära klänning, silkesduk och kjol och linne,
lägger sedan allra överst bandbeprydda sommarhatten.
Och med glädjerop nu båda springa i det klara vatten.

Se, de muntra barn till mötes bäckens klara bölja hoppar,
smyger sig med smek och kyssar kring de täcka, friska kroppar,
flyger upp i stänk omkring dem, så att tusen pärlor glimma,
när den glade pilt försöker lära lekkamraten simma.

Lär hon det, så har han lovat fylla hennes korg med nötter.
Hur hon sprattlar nu och sparkar med de knubbigt nätta fötter,
hur hon sträcker ut den ena och den andra trinda armen,
medan hon på gossens händer vilar med den späda barmen.

Sparvemamman, som i lönnen nyligen sin boning fäste,
tittar kvittrande på barnen över kanten av sitt näste,
tycker: ”fast de ej ha vingar, ha de ändå samma gamman,
som då jag och sparvepappa plaskade som ungar samman.”

Och när lärkan som i rymden vilar på sträckta vingar,
ser de oskuldsfulla paret, slår hon en drill, som klingar
likt ett eko av det jubel, som i tidens första stunder
höjdes av den första lärkan över paradiset lunder.

Viktor Rydberg 1878 (1996:51)



Motiv av Junebäcken av Sven Olof Fogelberg. Privat ägo.

Med anledning av kommande schaktningsarbeten för VA längs den sedan 1934 kulverterade Junebäcken har en arkeologisk utredning etapp 1 genomförts. Syfte och målsättning har varit att kartlägga den arkeologiska situationen i aktuellt undersökningsområde.

Bäcken har en historiskt riksintressant bakgrund genom att Junebäck vid dess utlopp i Vättern var eriksgatans sydligaste punkt. Junebäcken finns omnämnd redan i Äldre västgöotalagen som kan dateras till tiden kring 1220. Junebäcken har också givit namn till Jönköping, den stad som växte fram vid bäcken.

Kring Junebäckens övre lopp finns en del järnåldersgravar och längre ner vid Åsendammarna finns ålderdomliga färdvägar, så kallade hålvägar som kan följas upp till en kilometer som skär genom bäckravinen ned mot Jönköping. I Mariebo, ca 100 meter norr om bäcken finns även förhistoriska boplatslämningar från äldre järnålder.

En analys av det äldsta historiska kartmaterialet visar bland annat odlingslandskapets översilningsängar och mader samt omfattande sankmarker utmed bäcken.

Junebäckens vatten togs i anspråk för Jönköpings Vattenledningsverk som stod klart 1865 och som kom att försörja staden med vatten. Bäcken blev förändrad till en liten rännil när dess vatten togs i anspråk till vattenledningsverket. Den kunde då inte undanhålla de föroreningar som uppstod vid bäcken av de närboende och stora sanitära problem uppstod. Detta resulterade i att bäcken kulverterades 1934 efter en stormig debatt i staden rörande bevarandet av stadens historiska minnen.

Såväl äldre historiska kartor som geotekniska undersökningar har påvisats ett omfattande kärrområde längs forna Junebäcken, där nu Juneleden har sin sträckning. Borrmätningarna visade att dessa dy/torvlager ligger ett par meter under nuvarande marknivå och är upp till 5 meter tjocka. Ur arkeologisk synpunkt är detta lager av stort vetenskapligt intresse. Genom provtagningar i form av pollenanalyser kan man få en ny kulturhistorisk bild av det omgivande landskapet, hur det omformats och förändrats under tid.

Vid arkeologiska undersökningar i Talavidsparken 2011 framkom både konstruktioner, fynd och kulturlager i anslutning till den forna Junebäcken.