



Fig. 1. Felsted. Ydre med klokkehus, set fra sydøst.

N. E. 1956

FELSTED KIRKE

LUNDTOFT-VIS HERREDER

Kirken var i katolsk tid viet *S. Dionysius*; 1486 skænkedes en toft i Tombøl »to buwyngne und nüttyckeyt der heiligen kercken und S. Dyonysyo toe Velstede«¹ (jfr. også alterstage nr. 1). Kirken, der fra gammel tid synes at have været et biskoppeligt patronat, blev af biskop Bertold (1287—1307) henlagt til »præpositura ruralis« Ellumsysel² på grund af dettes fattigdom, men 1466 var den annekteret »det store provsti« i Slesvig domkapitel³. Efter reformationen har kirkens tilhørsforhold formet sig som Uges (p. 1845). — Under svenskekrigene udsattes kirken for plyndring, hvorfor præsten sikrede sig et »kurbrandenburgsk salva guardia« (o: lejdebrev) for 6 rdl.⁴ Om våbenkammer, se p. 1874.

Ifølge et *sagn* skal kirkens grundvold være flyttet fra Kirkebjerg. Der eksisterer også et navneforklarende sagn, der gør Felsted kirke til en al Slesvigs ældste kirkeplads: Fæl(led)sted for gudsdyrkelse⁵.

Kirken ligger frit i byens søndre udkant (sml. våbenhus foran norddør) og ret nær sognets sydvestgrænse. Kirkegården, der er udvidet mod syd og sydøst⁶, hegnes af jorddiger med beklædning af rå og kløvede kampesten; nordhjørnerne er afrundede. Omtrent midt i norddiget er der en muret portal fra 1795 (fig. 5). Nordsidens gesims har kvartstav over platte og hulkel, mens

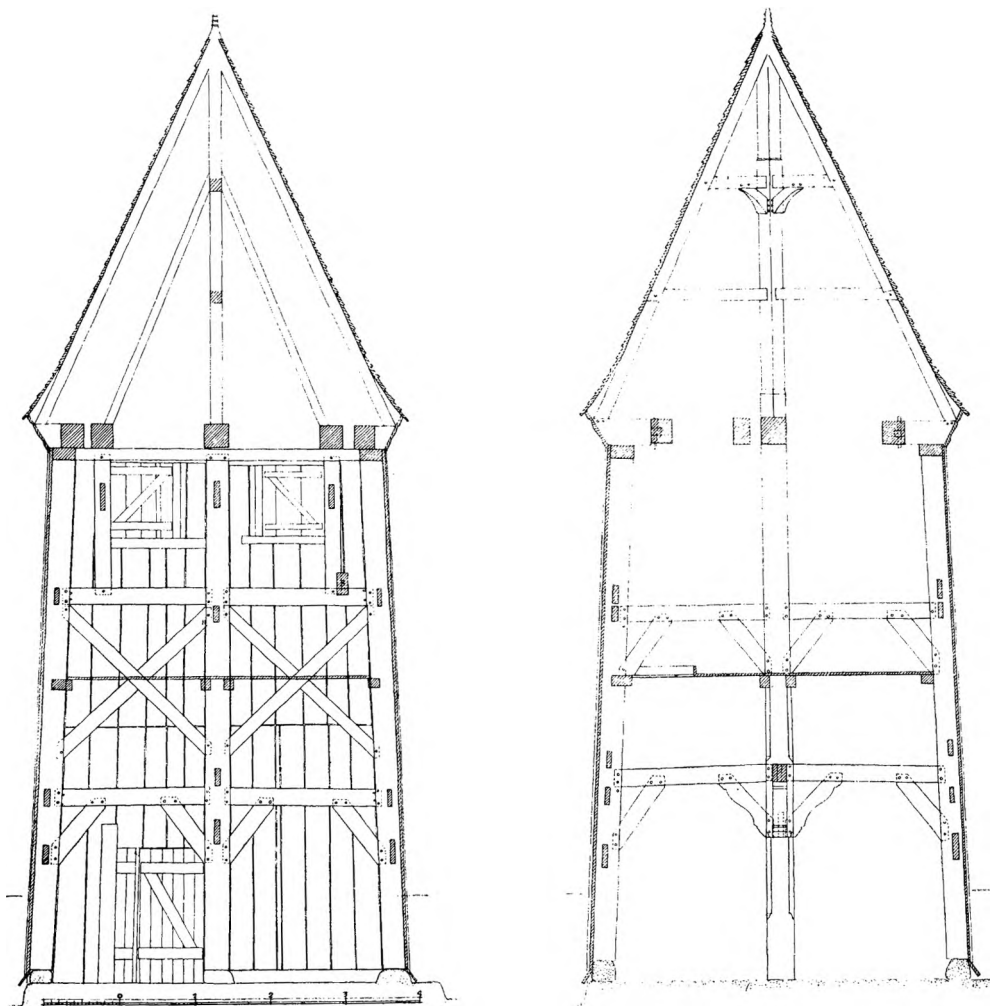


Fig. 2. Felsted. Klokkehuset (p. 1871). Nordvæg og snit set mod nord. 1:100.
Målt af Mette Pihler 1956.

sydsidens dannes af el savskifte mellem to udkragede skifter. I syd er der en moderne køreport med låger mellem lave, murede piller.

En †kirkerist i syd er omtalt 1820⁷.

Et *fritstående klokkehus*⁸, som 1769⁹ afløste et ældre, er anbragt lidt øst for kirkegårdens nordportal (sml. fig. 1). Konstruktionen, som vises på fig. 2, er af eg og velbevaret. Kongen (fig. 8) og de otte højstolper står direkte på sten, som er hævet et stykke over den to skifter høje kampestenssyld, der findes under hele huset. Konstruktionen er utraditionel med hensyn til væggenes sideafstivning og manglen på tagfremspring; de skråt afskårne bjælkeender dækkes af et karnisprofileret gesimsbrædt, der formidler overgangen til det opskalkede tag, som er firkantet forneden og ottekantet foroven. Tagbeklædningen, der tidligere var af bly¹⁰, er nu fyrrebrædder på klink; husets nordside

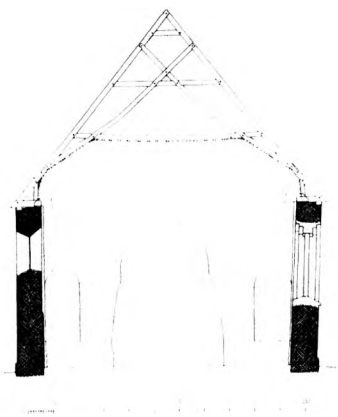


Fig. 3. Felsted. Tværsnit af skibet, set mod øst. 1:300. Målt af John Petersen 1950.

er klædt med egebrædder, hvis stødfuger udvendig skjules af smalle, kantprofilerede brædder, og på de andre sider er der fyrrebrædder. På nordsiden af kongen, der i nedre »stokværk« har karnisprofilerede kopbånd (fig. 8), er indhugget: C F B ZIMMERMEISTFR ANNO 1769. Om \dagger sotur og vejrhaner, se p. 1877. Det ældre \dagger klokkehus er nævnt 1648⁷ i forbindelse med indkøb af brædder og 1705, da det fik en ny støtte¹¹.

Kirken består af kor og skib fra senromansk tid og et våbenhus i nord fra nyere tid. En middelalderlig tagrytter over skibets østende blev nedtaget o. 1762.

Den senromanske bygning synes opført over to-tre perioder, med koret som ældste og skibets vestende som yngste del, men dog således at standsningen midt i skibet har været af kort varighed. Tykke pudslag hindrer detailundersøgelser, og indtil disse kan gennemføres, må en datering til o. 1225-75 anses for rimelig. Kirken må høre sammen med en lille gruppe teglstenskirker i Sønderborg amt og Angel, hvis bedste repræsentanter er Broager og Eggebek¹².

Kor og skib har en ensartet fod af granit, nederst en profileret sokkel (p. 1716, fig. 22-23) og derover et eller to skifter *kvadre* udvendig og *rå kamp* indvendig. Korets sydøstre hjørnekvader har en lille knop, der muligvis er udformet som et menneskehoved¹³. Den anvendte *munkesten* er stor, 31—32×13-13,5×10—11 cm, målt i koret, hvor 10 skifter er lig 115 cm, og 28—32×13—13,5×ca. 9 cm, målt over skibets norddør, hvor ti skifter er lig 109 cm. Forbandtet er meget uregelmæssigt, snart løber-binder, snart tre-fem bindere på række, og kun undtagelsesvis ses munkeskifte med to løbere—een binder. I indersiden af korets østre taggavl, der sandsynligvis er oprindelig og i alt fald ældre end hvælvet, er der næsten udelukkende binderskifter. Gavlen over triumfmuren er af rå kamp og munkestensflækker i jævne skifter. Korets overvægge viser, at murværket en tid har stået blankt eller tyndt hvidtet (sml. \dagger kalkmalerier p. 1877) og senere har fået påført et en halv centimeter tykt, lidt ru pudslag. Udvendig har muren - det ses under våbenhusets tag - stået blank i en lang periode.

Koret har bevaret et vindue i øst (delvis tilmuret) og et i nord, der ligesom skibets blev genåbnet 1910; begge har halvtstens stik med prydskilte af krumme løbere, og i alt fald nordvinduet har lysningskant. Også det østligste af skibets tre åbne nordvinduer har lysningskant, de to andre derimod almindelig rygget lysning; buen over det førstnævnte af disse vinduer består af et halvtstens stik og et prydskilte, som er muret af bindere med næsten kvadratisk tværsnit; de to vinduer vestfor¹⁴ har kun et halvtstens stik. I øvrigt hersker der stor usik-

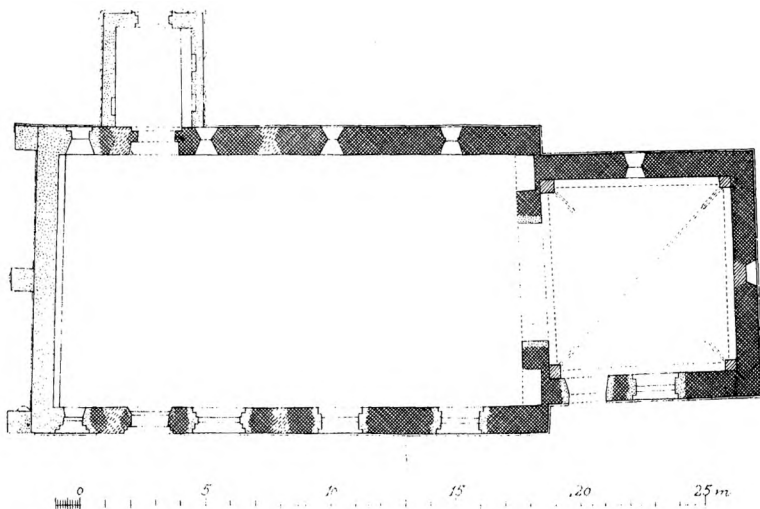


Fig. 4. Felsted. Plan 1:300. Målt af Mette Pihler 1956.

kerhed med hensyn til antallet af vinduer i skibet, thi foruden de her omtalte spores der endnu to i nord (med pender i syd, sml. planen). Nu kan det ikke afgøres, om alle disse vinduer har været i brug på samme tid.

Begge skibets døre er i behold, den søndre dog delvis tilmuret og forsynet med et vindue. De er rundbuede og falsede udvendig, fladbuede indvendig og rektantede i lysningen; norddørens stik, der går op over våbenhusloftet, er tredobbelt: to halvstens stik adskilt af et løberskifte, muret af en tynd, krum formsten (ca. 25,5-26×6,5-7 cm). Den nuværende præstedør er fra 1910.

Indre. Den høje korbue, hvis lodrette vanger er hugget bort på en meget uskøn måde, flankeres af sidealternicher (fig. 3); de sidste har halvstens stik med prydskifte af løbere, og triumfbuens stik er muret som norddørens, men løberskiftet har her normal tykkelse,

Koret har fra første færd haft bjælkeloft, og det samme har vel været planlagt for skibet, men det er næppe kommet til udførelse. Det nuværende tagværk, der kan være skibets ældste (sml. p. 1876), har båret en *træhvælving* af 30-40 cm brede, ca. 2 cm tykke brædder, som har været fastsømmet på undersiden af spær, kryds- og hanebånd, hvor de smedede søm endnu ses (fig. 6). Denne for danske kirker usædvanlige overdækning¹⁵, der har harmoneret godt med det brede skib, var rimeligvis intakt indtil 1760'erne (sml. p. 1874).

†*Tagrytter.* Over skibets østende har der stået et med tagværket jævngammelt spir, der i Danske Atlas (VII, 310) er omtalt som et temmelig højt tårn. Denne tagrytter, der stod over skibets 2-5 spærfag regnet fra triumfmuren, blev nedrevet o. 1762¹⁶. En tømmermand arbejdede på »tårnet« 1642⁷, og 1695, da det var bygfældigt, måtte hvert stolestade i kirken betale 4 sk. til reparationen, som også omfattede den flikkede kobberklædnings udskiftning med bly¹¹.



Fig. 5. Felsted. Nordre kirkegårdsportal fra 1795 (p. 1870).

N. E. 1956

Tilføjelser og ændringer. Korets krydshvælvning, der har afløst bjælkeloftet, er formentlig fra o. 1400-50. Den hviler på halvandenstens hjørnepiller, spidse, helstens skjoldbuer og ribber, som forneden er halvsten brede med skarprygget trekløverprofil og foroven kvartsten brede og retkantede; ingen overribber.

Skibets loft er nu plant, og det hviler på fyrrebjælker, der må være oplagt o. 1765-66, da kirkeloftets reparation blev betalt, dels ved salget af kirkeskoven, dels med to års rente⁷. Arbejdet har tilsyneladende været led i en større istandsættelse, som begyndte med tagrytterens nedtagelse og endte med opførelse af et nyt, fritstående træklokkehus (p. 1871). Antagelig var det også ved denne lejlighed, man udskiftede de sidste fag *kobbertag*, som ifølge Danske Atlas (VII, 310) fandtes for få år siden. – Skibets vestgavl med tre støttepiller er fra 1780 (jernankre med årstal)⁷.

Våbenhuset foran norddøren stammer fra 1800'rne, men det er delvis bygget af munkesten, og over det findes et tagspor, som hidrører fra en fforgænger.

Under krigen 1807—14 benyttedes skibets loftsrums som våbenkammer for kystmilitzen, og fra den tid stammer de lange rækker af knager, der er opsat på siderne af de nederste hanebånd (sml. fig. 6). — På valgdagen 1851 måtte der sættes støtter under kirkeloftet for 28 sk.⁷, og senere blev de lange bjælker støttet med en drager, ophængt i tagværket.

1855 cementeredes kirken udvendig¹⁷ (årstal i østgavl), og tre år senere blev det indre istandsat¹⁸; da fjernedes trinnet til koret og de kampestensfliser, som

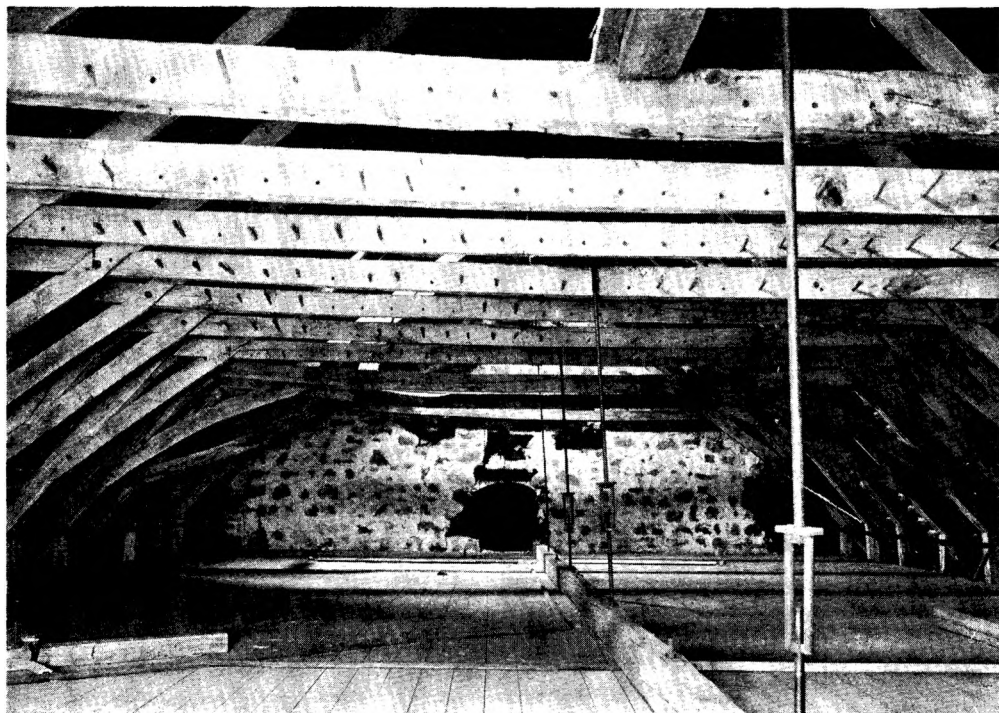


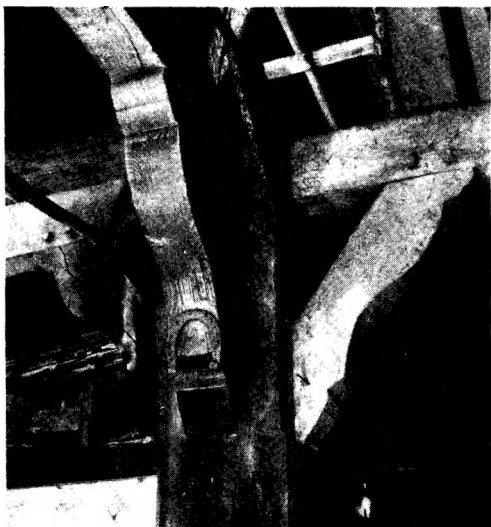
Fig. 6. Felsted. Skibets tagværk, set mod øst (p. 1876).

N. E. 1956



El. M. 1956

Fig. 7. Felsted. Skibets tagværk, detalje (p. 1876).



El. M. 1956

Fig. 8. Felsted. Klokkehusets konge (p. 1871).

1707¹¹ var blevet hugget og nedlagt som gulv i gangen. I året 1882—83 ofredes blytaget, som efterhånden havde afløst den gamle kobberbeklædning helt, for et stærkt mønstret skifertag¹⁷.



E. L. 1939

Fig. 9. Felsted. † Kalkmalerier på skibets nordvæg (p. 1878).

Tagværket over koret er jævngammelt med murene, af type som Arrild (Tønder amt p. 1267), men omsat og suppleret ved hvælvs-lagningen. Skibets østligste spærfag, der mod sædvane er forsynet med en bjælke, er indstøbt i taggavlen, som må være rejst sammen med koret; dette spærfag er da også helt af type som korets, og det skiller sig fuldstændig ud fra skibets øvrige fag, som er af krydsbåndstype (fig. 6). Der er ingen tegn på, at skibet har haft et ældre tagværk, og hvis bygningsafsnittet først er fuldført i 1200'ernes 2. halvdel, kan det nuværende tagværk og den forsvundne træhvælving, som har været fastgjort deri, være fra samme tid. — Begge tagværker er af eg, og skibets med de smukke, omhyggeligt udførte bladsamlinger (fig. 7) er meget velbevaret; kun tre—fire spær i de fag, der har båret tagrytteren, er udskiftet.

Kirken står hvidkalket med tjæret sokkel og polykromt skifertag. Sydsidens store, fladbuede vinduer har karme af træ, og det samme gælder de to lavtsiddende pulpiturvinduer vestligt i langmurene, hvorimod det højtsiddende, rundbuede pulpiturvindue i nord har jernramme. Ved den sidste restaurering

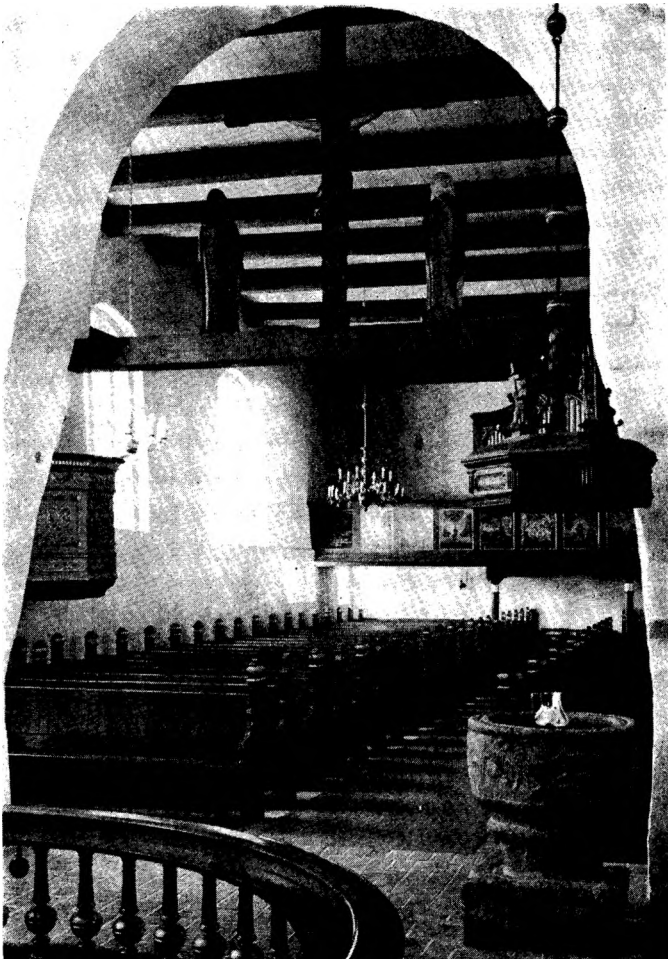


Fig. 10. Felsted. Indre, set mod vest.

N. E. 1956

(1953, arkitekt Holger Mundt) fornyedes gulvene (røde og gule munkesten) og skibets loftsbrædder; endvidere retableredes trinnet til koret.

Et †*solur* fandtes 1842 på klokkehuset¹⁹.

Vejrhanen på klokkehuset er formentlig jævn gammel med dette (p. 1871).

†KALKMALERIER

Over korhvelvingen, på østsiden af triumfmuren skimtes direkte på murværket eller på et enkelt hvidtelag nogle sorte tegninger, (hoveder?); samme sted, men over et ujævnt hvidtelag findes en rød, vandret linie under bjælken.

I *korhvelvingens* østkappe fremdroges 1939 et dommedagsbillede, der i det store og hele mindede om dommedagsmotivet i Broager, hvortil (og til Sottrup, begge Sønderborg amt) også et rankemotiv henviste,



P. N. 1927

Fig. 11. Felsted. Altertavle, apostle (p. 1879).

Alterbord 1951. Fra \dagger alterbord ses i Nationalmuseet en **relikviekapsel* af bly, firkantet, ca. 8×5 cm og 4,2 cm høj, dannet af en 1—2 mm tyk blyplade ved opslidsning af hjørnerne; låget har kun haft vinkelbøjninger på langsiderne (den ene nu afbrækket). Sognepræsten fortæller i sin indberetning til Oldsagskommissionen 1808, af han havde undersøgt alteret og midt i bordet, under en lille, firkantet, sort marmorsten fundet en \dagger *helgengrav* med æsken samt en lille, fladrund granitsten med et en halv tomme dybt hul i den ene side. I æsken er der en rødforet pose af rødt, formentlig byzantisk, silkestof fra 1200'rne, med gul dekoration (fig. 14); posen er sammentrukket med en grøn snor; heri ligger, indviklet i et stærkt medtaget stykke tyndt, hvidt silkestof, småknogler af en hjerneskal, stammende fra et menneske²⁰.

Alterklæde af rødt fløjel med maskinbroderi, muligvis det der anskaffedes 1881¹⁷. Inventariet 1782²¹ nævner et gammelt \dagger *klæde* med bogstaverne SR — KR og 1696; ifølge inventariet 1860²² var det røde \dagger *allerklæde* skænket af sognepræsten Andreas Peträus 1782.

*Altertavlen*²³ er et gotisk triptychon fra 2. fjerdedel af 1400'rne og i nær slægt med Højer (Tønder amt p. 1032), nu med naive malerier på fløjene. Det kun

På *skibets nordvæg* afdækkedes samtidig efterreformatoriske malerier, der i retkantede felter, malet med sort pensel, syntes at have fyldt hele væggen. Fremdraget blev to—tre scener fra Josvas bog, Jerichos fald (fig. 9) og den hængte konge over Ai (kap. 8) samt, brudstykker af latinske indskrifter.

Begge dele er senere overhvidtet sammen med nogle gotiserende malerier på triumfbuen og i koret, vel udført i forbindelse med en istandsættelse 1910.

INVENTAR

Del nuværende inventar har været igennem tre hovedrestaurationer, 1786 med ny-staffering, 1858¹⁷, hvor det meste af farverne fra 1786/87 (dog ikke højaltertavlens gotiske relieffer eller krucifiksgruppen) dækkedes af egemaling, og 1954 (hovedsagelig ved P. Kr. Andersen), ved hvilken lejlighed 1786-farverne og de samtidige billeder på altertavle og pulpitur genfremdroges; det ene nordpulpitur fjernedes 1953, og det andet anbragtes som orgelpulpitur i vest.

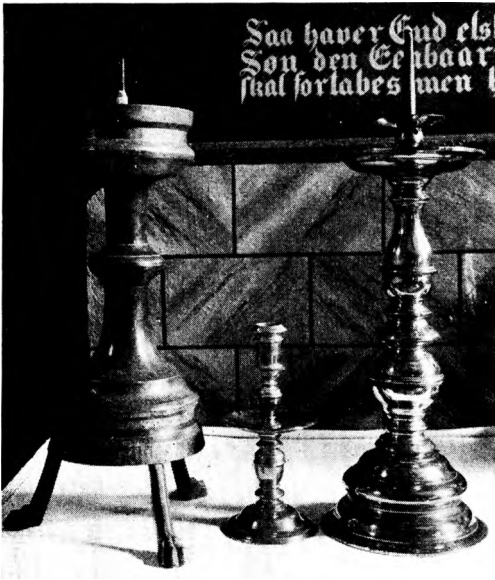


Fig. 12. Felsted. Korets indre, set mod øst,

N. E. 1956

12 cm dybe midtskab, er kvadratisk (171,5×174,5 cm), med skråkantprofil overalt på forsiden, tværlisterne dog hulet på undersiden, fløjene skråkantede både på for- og bagside. Bagklædningen i midtskabet består af syv planker, der uden tvær- eller skrårevler er indsænket i rammeværkets riller. Tavlen hviler på en ved enderne lige afskåret predella med udkragende, skråkantprofilerede lister. Tavlens opbygning svarer i det hele til Emmerlev (Tønder amt p. 1374), der sikkert også oprindeligt har haft malerifløje. I det vandret delte midtskab ses i midten Maria, som krones af Kristus, flankeret af to graciøse, vingeløse engle med røgelsekar (det ene fornyet); yderst står to og to apostelfigurer, de øvrige i rækken nedenunder. De plane baldakiner, nu uden krabbeblade og prydspir, er svagt æselrygformede, den øverste²⁴ egentlig blot en rundbue med en lille, spids topudskæring. Stavværket er rigt varieret²⁵. Apostlene (fig. 11), der nu står i vilkårlig orden og, bortset fra Johannes og Matthæus, med sekundære attributter, er som Emmerlev- og Højer-figurerne karakteristiske ved deres rolige holdning, de svage forsøg på bevægelse, de forholdsvis små hænder og meget stofrige gevandter.

1953 fjernedes to lag egetræsmaling fra fløjene samt en mindre opmaling på figurerne; det ældste lag fra 1858²⁶ blev pålagt for at dække fløjenes — ifølge



P. N. 1927

Fig. 13. Felsted. Alterstager, a. Sengotisk tinstage, b. Skænket 1680. c. Skænket 1693 (p. 1882).

visitatoriet — »forargelige billeder«¹⁸. Disse (og pulpiturets), der sikkert stammer fra 1786 (sml. korbuekrucifiks) og skulde være lavet af »en Landsbykunstner fra Varnæs«²⁷, Krollenkopf (ifølge overleveringen Eckersbergs første lærer)²⁸ blev atter fremkaldt, skønt ældre malerier (jfr. ndf.) konstateredes under dem.

De fire malerier, lo i hver Høj, med lyske, latinske, græske eller hebraiske underskrifter, forestiller hyrdernes tilbedelse, fremstillingen i templet, Golgatha-gruppe (af næsten helt middelalderligt skema) og opstandelsen. På predellaens forside fremdroges en latinsk indskrift med antikva (»så snart vi får fodfæste, snubler vi« etc.) samt en ligeså mistrøstig, på tysk,

med fraktur, der imidlertid overmaledes og erstattedes af en dansk. De gotiske malerier eftersøgte ikke, derimod viste en prøveafdækning, at begge fløje under ovennævnte billeder indeholdt otte små malerier (formodentlig fra tidlig renæssancetid), idet hver fløj var lodret delt af en guldlinie og vandret delt af smalle, hvide bæltter med latinsk indskrift (foroven i nordfløjen konstateredes et billede af kongernes tilbedelse). Rammeværket havde to lag rødt, der sikkert går tilbage på den oprindelige farve. På midtskabets nederste profil fremdroges en indskrift med versaler hørende til renæssancestafferingen: »Memento cur hic« (»husk hvorfor her«); den tilsvarende staffering konstateredes under farverne på midtskabets figurer. Om fjernelsen af krucifiksgruppen, se denne nedenfor.

En *sidealtertavle*, Mariatavlen i triumfvæggens nordre niche, er bevaret. Om kirkens *sidealtertavler* skriver Danske Atlas (VII, 310); »Fra Pavedømmets Tider vare her mange †Helgebilleder, hvilke fildst gandske forfaldt og nu ere udryddede. Ligeledes vare her, foruden Høye-Alteret, endnu tvende mindre, hvilke for Rummets skyld for mange Aar siden ere borttagne«. Mariatavlen er imidlertid bevaret, en tid lang skjult bag nordpulpituret; værnehelgenens alter i triumfvæggens sydniche forsvandt derimod.

*Mariatavlen*²⁹ (fig. 17) er en lille, sengotisk fløjtavle (nu uden fløje) fra o. 1500. Midtskabet måler 168×ca. 148 cm og har hulkantprofiler (skråkantprofil for-neden); af de flade sidefløje fandtes ved skabets udtagelse af nichen medtagne rester. I midten står den apokalyptiske Madonna (111 cm høj); om strålerne, der

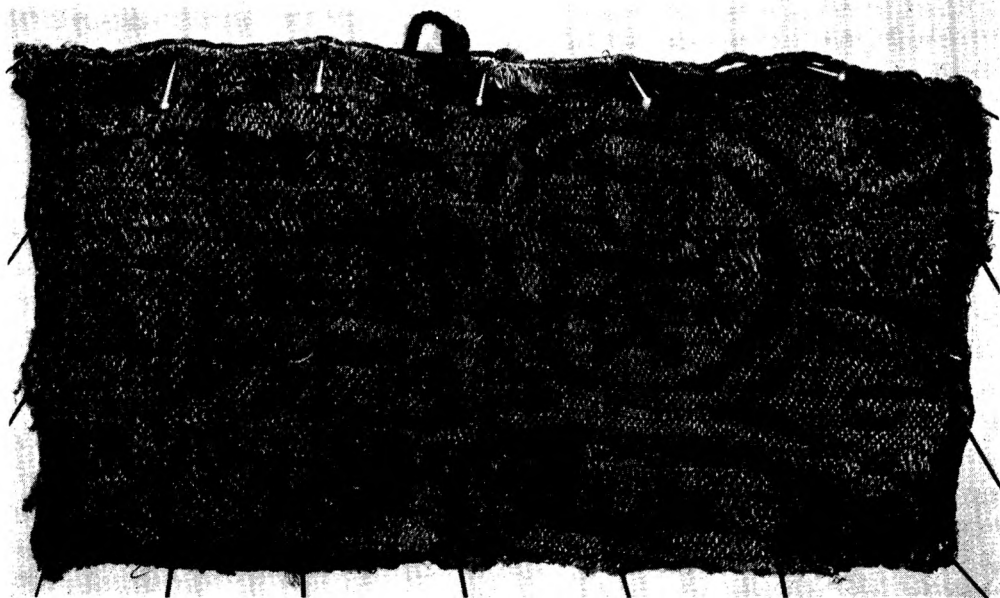


Fig. 14. Felsted. Den udfoldede *pose fra relikvie-kapslen (p. 1878).

N. E. 1956

har været afvekslende lige og bølgede, samt om den eventuelle rosenkrans (jfr. Ketting), der har omgivet figuren, mindede kun de udstemmede fordybninger på bagsiden; kronetakkerne er delvis fornyede. I sidenicherne står mod nord Anna selvtrødie (jfr. Taarstedt, Landkr. Schleswig) og Barbara (af tårnet er kun spidsen gammel), mod syd Magdalene og Katharina (sværdet nyt). Skabet er nu helt uden prydelser, men en del af disse bl.a. to spir, stykker af rankealdakinen (jfr. Ketting), er indlagt i fodstykket under Madonna, hvor de blev fundet. De forhåndenværende 1700-tals farver, der står i stærk modsætning til de oprindelige, middelalderlige (jfr. ndl.) rensedes; Jesusbarnets meget rødmossede, let tåbelige ansigt skyldes ikke billedskæreren, men maleren. Middelalderlige farverester på skabskanterne, vist rød bund med to sammenslyngede bølgeranker. I nordre sidealterniche.

Altersølv. Kirken har nu som vistnok langt tilbage i tiden to *alterkalke* og *diske*, fra 1640⁷, alle med svært rillede kølbue-kanter; kalkene (svarende til Løgum klosterkirke 1747, Tønder amt p. 1109) har støbt krucifiks på foden, knop med otte ruder indfattet i bølgede kanter, og lavt, lidt udsvejet bæger. De er begge stemplet C C H i rektangel, for Carl Christian Hoffmeister (Bøje 1203) og Åbenrå bymærke. Højde 24 cm, diskene 15,8 cm i tv. 1656—60 udbetaltes et beløb for to *†kalke* af tin⁷. *Vinkander.* 1) Moderne. 2) 1859¹⁸, af københavnsk porcelæn, sort, med guldkors. Ude af brug.

Sygekalk, bægerformet, 6 cm høj og *disk* med bølgerand, begge uden stempler. *Oblatæske*, drejet, af træ. Under bunden: M. Mørk Hansen (præst 1851- 64).



Fig. 15. Felsted. Fontekumme (p. 1883).

N. E. 1956

Alterstager. 1) (Fig. 13). Sengotiske, fra sidsle halvdel af 1500'rne, af Lin (sml. Hagenbjærg malmstage, Sønderborg amt). På fodens nedre kant minuskler med trambulerstik: »sonten dionisios«; den ene stage har endnu en utydelig indskrift i samme teknik, muligvis A K, hvorefter, i nogen afstand, en lodret streg og tre cirkler. 52,5 cm høje. 2) (Fig. 13). Bordstager, af malm, 26,5 cm høje, med graverede versaler på foden: »Iürgen Iürgensen Möller Ao 1680«. 3) (Fig. 13) af malm, med graverede versaler på fodkanten, på den ene: »Diese Leuchter sind von Hans Thomsen hoch grafflichen Voigt Anno 1693«, på den anden: »und Margredh Hauses zu Tombill der Kirchen zu Felstet verehret Anno 1693«. 52 cm høje.

**Røgelsekar* (fig. 22) gotisk. I Museet på Sønderborg slot.

†*Brudekrone og -smykke* holdtes ifølge inventariet 1763 (ikke nævnt 1860ff.) af præsten og betaltes med 1 rdl.²².

Messeklokke (fig. 16), gotisk, skriftløs, med støbermærke. Hankene har skråriller. Tvm. 27 cm, højde 29,5. Sekundær ophængning i klokkebom 1884 i korets tagværk. Rebhullet i hvælvingsskappen nu tilstoppet. Såvel i inventariet 1782²¹ som i 1861³⁰ omtales den som en lille håndklokke, der hænger over koret, og som ringes af degnen før og efter gudstjenesten.

Lysehylde 1787, af fyr, med svejftet nedhæng, til »gravlys«³¹; på hængestykket er der malet et våbenskjold med latinsk indskrift (»hvor er den trygge og faste sikkerhed, hvis ikke i frelserens sår«); ved skjoldets sider malerpensler, passer, vinkler m.v., foroven krone og to hjælme med lignende håndværkseemblemer, forneden et forskrevet græsk ord: vær mig nådig (jfr. Lukas 18,13). Til siderne Lo kronede spejlmonogrammer: NN og KN. Langs kanten hvidmalede



Fig. 16. Felsted. Messeklokke (p. 1882).

P. N. 1927

versaler: »1786 Iens Iohansen lørgen Petersen II IH IH PM PCH NA. AI HPM 1787«. Mørkeblå med lidt guld. På korets nordvæg.

Alterskranke. Først 1883/84 fik kirken alterskranke med knæfald, leveret af Anders Matzen i Gråsten¹⁷. 1858 stilledes det påtænkte knæfald med gitter i bero, fordi det vilde være til hinder for offergang og barnedåb; desuden havde det aldrig været skik at knæle under altergang¹⁸.

Døbefont, romansk, af granit, med seks relieffer på den 85 cm brede kumme: en jæger med spyd og jagthorn jager med sine to hunde en hind (sml. fig. 12); en stiliseret lilje (fig. 15) skiller denne scene fra de næste: en båd med fire personer og stor styreåre imellem Lo opsadlede heste, begge med opragende fane ved flanken³². Firkantet fod med hjørnehoveder og på hver side et udyr. Tidligere gråmalet. Nordvestligt i koret (Mackeprang: Døbefonte p. 57, 335).

Dåbsfad af malm, sydtysk, o. 1550—75, med syndefaldet inden for bånd med majuskler. Tvm. 39,2 cm. Ny *dåbskande* af messing; tidligere brugtes en *barselpotte* fra 1851 (fig. 23). Ifølge inventariet 1861³⁰ skulde præsten »efter ældgammel Skik holde Døbeklæder eller †*Christentøk*; der betaltes 1 rdl. for det bedste og fra 5—2 mk. for det andet, tredje, fjerde og femte.

Fontehimmel, skænket 1692 af »H. Hans Thomsen, Hgf. V. auf Grst.« [d. e. Gråsten; jfr. alterstager nr. 3] og sikkert udført i Peter Petersens værksted i Tønder³³. Ottesidet med udsavede bøjler, hvorimellem småengle med lidelsesredskaber. Sekundær staffering: grønt, rødt, sort. Hejseværket er fastgjort til tagværket og ses over korhvælvet, i nordsiden.



Fig. 17. Felsted. Sidealtertavle, Mariatavle (p. 1880).

N. E. 1956

Korbuekrucifiksgnippen (fig. 18-21), sengotisk, fra begyndelsen af 1500'rne, er et velskåret arbejde³⁴. Kristusfiguren, 105 cm høj, havde (ligesom altertavlens relieffer) kun et tyndt lag maling over et ældre, der muligvis dateres af årstallet 1786 (afdækket på de vandrette korsarme); denne staffering kan snarest karakteriseres som en nænsom partiel opmaling af de oprindelige farver. Sidefigurerne måler 95 cm. Korset havde i modsætning til figurerne ikke mindre end seks farvelag, af hvilke det fjerde fremdroges under to lag egemaling og en tyk, gullig farve: rødt med mørkere »årer«, sorte endefelter med 17—86 og »INRI« foroven (nedre felt manglede). Det femte lag var gulgråt »med underligt krølled, mørke Aarer«; af det sjette og ældste lag konstateredes kun smalte på kridtgrund i endefelterne. Ved farverestaurationen, der nærmest formede sig som en konservering, fjernedes årstallet, og ny tekst indsattes. Nu på oprindelig plads i korbuen, på ny bjælke. I præsteindb. 1808 meddeles, at gruppen for flere år

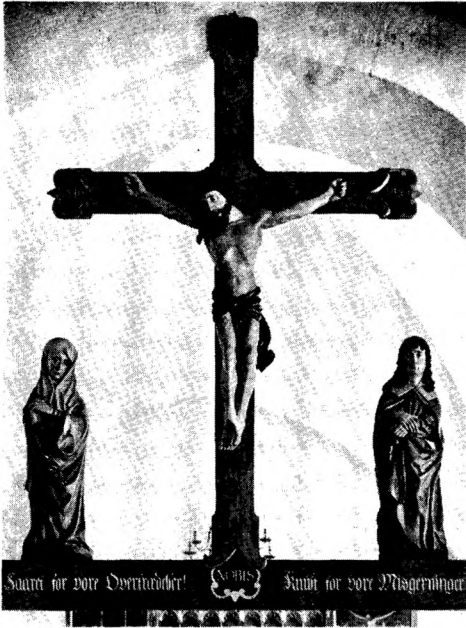


Fig. 18–21. Felsted. Korbuekrucifiksgruppe med detaljer (p. 1884).

N. E. 1956

siden (det vil sikkert sige 1786) var fjernet fra denne plads, anbragt på altertavlen og stafferet sammen med denne.

Prædikestol i empire, fra 1808⁷ (den gamle solgtes for 3 rdl.), på fire fag plus

et smalt opgangsfag. Nyere opgang, samtidig himmel, som stolen med pålagt ornamentik. Under egetræsådring fremdroges den oprindelige hvidgrå maling stafferet med guld. På skibets sydvæg.

Stoleværk 1909³⁵, blåmalet med lidt rødt og hvidt. 1613 var der 2×6 stader i koret³⁶; de omtales 1858 som rådne og af en afstikkende façon¹⁸. Omtrent enslydende stolestaderegistre fra 1613, 1762 og 1811³⁶.

Præstestol 1624 (sml. fig. 12). På frisen reliefskrift med versaler på plattysk: »So war ick leve« etc. Ezech. 33, under gitterfelterne fordybet versalskrift, det samme skriftsted på dansk: »Sa sand ieg lefver etc. Anno Domini 1624 N K«. Indvendig i stolen er skåret latinske bibelcitater på begge friser. 1954 fremdroges en 1700tals staffing med blålig marmorering i arkader og på gesims, rødmalet rammeværk og hvidt gitterværk; indvendig blå. Stolen har muligvis i længere tid — i alt fald indvendig — stået i blank fyr med en enkel sort snedkerstaffering. En ældre lås påsattes ved sidste restaurering. I korets nordøsthjørne.

Degnestol fra 1700'rne (sml. fig. 12), men sammenstykket og med fornyet rygpanel. Staffering som præstestolen; øverst på gavlplanken afdækkedes en til dels afsavet, hvid sløjfe på sort bund. I korets sydøsthjørne.

Nøgle til \dagger dørfløj, 31 cm lang, med rørformet stamme og ring med firkantet tværsnit; heri årstallet 1723. I præstegården.

Pulpitur i vest fra 1700'rne, oprindeligt nordpulpitur (jfr. ndf.), flyttet til nuværende plads 1953 og forøget med to endefag; over- og undergesimser er rekonstrueret, mens tandsnittet over nedre profil er en tilføjelse. De naive, bibelske malerier, fra Evas skabelse til Noahs bøn efter arkens stranding, er fremdraget; af samme maler som altertavlens fløjmalerier. Grønlige rammeværk, hvid profil om fyldingerne.

\dagger *Pulpiturer*. 1692 nævnes otte stader med otte pladser »auf der Bühne« på sydsiden, og på nordsiden var der to stader med 12 pladser og to med otte³⁶. Før restaureringen 1950 var der tre pulpiturer, to på nordsiden og eet orgelpulpitur i vest, det sidste fra 1878¹⁷. Det vestligste på nordsiden er det ovenfor omtalte, nuværende vestpulpitur, oprindeligt Grøngrøfts stol³⁷. Det østligste opførtes 1801/02⁷ og svarede nogenlunde til Grøngrøfts pulpitur, men havde tandsnit over nedre profilbjælke.

Orgel 1878, leveret af Marcussen og son, Åbenrå¹⁷, men ombygget ved sidste restaurering. Ni stemmer, manual, pedal, elektrisk; den nygotiske façade bevarede. Det samtidige pulpitur afløstes af det nuværende (jfr. ovfr.). Kirken fik \dagger orgel 1830, leveret af Brustgrün, Flensborg, for 650 mk.¹⁶. Der gjordes samtidig »et nyt Loft« til orglet, der var anbragt »opad den søndre Kormur ud mod Kirkeskibet«³⁸.

Pengeblok, mindende om Uge fra 1716 (p. 1852), med ottesidet fod og firkantet, jernbundet overdel med jernlæge; yngre hængelås. Kasseret og fjernet, men

genindsat i kirken 1925. Ved samme lejlighed afskaffedes brugen af *klingpungen*³⁹, der nu er ophængt på korets østvæg.

Salmenummer tavler, i empire, ens, kun den i koret gammel, anskaffet 17977.

Klokker. 1) 1847. På legemet versaler: »Feldstedt. Umgegossen im Jahre 1847 von I. F. Beseler zu Rendsburg«; om halsen tom frise mellem dobbelt bladække og frugtuirlande. Tvm. 100 cm. Omhængt og vendt 1949⁴⁰. 2) Genforeningsklokke 1921 fra De Smithske Støberier i Ålborg, med vers af Kai Hoffmann⁴¹. — I Klokkehuset. — Messeklokke, se p. 1882.

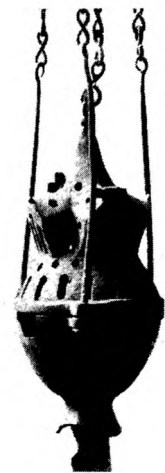
†*Klokker*. Af kirkens to klokker, der omstøbtes hos Beseler 1847¹⁶ (den ene var revnet 1841)⁴², var den største (1082 pund) skriftløs, formentlig sengotisk, den mindste (361 pund) bar indskriften: »Soli Deo gloria. Anno 1766. Hr. Andreas Petræus, Pastor, Hans Nissen, Peter Jürgensen, Juraten. Aus reinem Erz bin ich geflossen, Joh. Dav. Kriesic [d. e. Kriesche] zu Eckernförde hat mich gegossen«. Af Beselers to klokker er den største bevaret, den mindste (med samme indskrift — dog »gegossen«) afleveredes 1917 til krigsbrug⁴³.

GRAVMINDER

Gravsten 1765. »Peter Christensen Smeed af Trasbøl, døde anno 1761 den 11. Marti hans Alder 88 Aar 7 Maneder oc 4 Dage. — Dene Steen hører Iohan Petersen Smeed i Hunsløff tiil Ao 1765«. Smal, ligtræ-lignende sten, 149×42—40 cm, af rød kalksten, med fordybede versaler i rokokoinddrømning og i hjørnerne smedeværktøj og hestesko, alt inden for profilramme. I våbenhuset,

†*Gravsten*. Jørgen Beyer, sognepræst, d. 1660. Fjernet 1858⁴⁴.

†*Begravelser* og (†)*kisteplader*. 1858 blev de »åbne« begravelser opfyldt¹⁷. Heriblandt var begravelsen under koret, hvori der stod nogle kister, fra hvilke optoges tre sønderbrudte †blykrucifikser (1927 i alterbordet), en †*blyplade*⁴⁴ med indskrift over Andreas Petræus, sognepræst, d. 1726 og en *messingplade* over fru Maria Magretha Bachmann, f. 22. aug. 1716, datter af Hans B. til Sønderskou, kgl. Maj.s hofjægermester, oberførster og vildtmester og Christina Magretha Clausen, gift første gang 9. okt. 1735 med Aug. Christian Pouelsen



E. M. 1953

Fig. 22. Felsted. *Rogelsekar (p. 1882).



N. E. 1956

Fig. 23. Felsted. Barselpotte 1851, tidligere anvendt som dåbskande (p. 1883).

til Reffstrup og Grüngriff, kgl. Maj.s virkelig eancelliråd (tre sønner), enke i nov. 1739, anden gang med Søren Seydelin, kgl. Maj.s »Ober-Auditeur« 1753 (fire sønner, een dødfødt). »Siælen, som 41 Aar indskrænkedes af Legemet, Men i Fridericia d. 12. Octobr. 1757 opløstes fra Smerterne« etc. Oval, hvælvet, 33,5×25,3 cm. På korets vestvæg.

†*Liglagener* udlejedes af kirken for 1763⁴⁵.

På kirkegården *krigerminde* 1921 over 89 i 1914—18 faldne sogneboere.

KILDER OG HENVISNINGER

LA. Åbenrå. Felsted præstearkiv: Bb I. 1832—66. Kopibøger over udgåede skrivelser. — Bd 3. 1780—1865. Korrespondancesager. — Ca I. 1636—1854. Kirkeregnskabsbog. — Ca 2. 1666—1863. Kirke- og sogneregnskabsager. — Ca 3. 1788—1898. Felsted kirkes regnskab. — Cc 1. 1763—1860. Felsted kirkeinventarier. — H I. 1771—1862. Angående kirken og præstegården. — H 2. (1613)—1858. Stolestaderegistre. — H 7. 1767—1847. »Allerlei«. — *Åbenrå provstearkiv:* 1850—1917. Sager vedr. de enkelte sogne. Felsted. — *Augustenborgske distrikter:* (aflev. fra Kiel) C IV nr. 154. 1716—1852. Felstedt Ecclesiastica. — *Åbenrå landrådsarkiv:* I pakken V. B. 9—13. V. B. nr. 13. Die Kirche zu Felstedt 1862—78. — *Tønder provstearkiv:* 1782—1850. Sager vedr. Felsted sogn. — *Tønder amts visitatorialarkiv:* CVIV, 2 nr. 627. 1726—93. Kirche zu Felstedt. — CVIV, 2 nr. 628. Inventarium der Kirche zu Felstedt. — Se i øvrigt arkivalier for Åbenrå provsti i almindelighed p. 1667. — Præsteindberetning af N. Meyland 3. dec. 1808 (NM). — Kirkeklokkecirculære 1918 (NM). — Museumsindberetninger af Poul Norlund 1927, Egmont Lind 1939 og 1941 (kalkmalerier) og P. Kr. Andersen 1947, 1952 (forundersøgelse af inventar) og 1954 (istandsættelse af inventar). — Undersøgelse og beskrivelse ved Elna Møller og Erik Moltke 1956.

Haupt I, 26 f. — M. Mikkelsen: Lidt om Felsted Kirkes Klokker, i SJyM. 3. årg., 1926, p. 73 f. — I. H. Jensen og M. Mikkelsen: Fra Felsted Sogn. Af Felsted Kirkes Historie, i SJyM. 12. årg., 1935—36, p. 80 -104. — E. Skovgaard-Petersen, i Den nordslesvigske Kirke II, 194 ff.

¹ Repertorium 2. rk. nr. 6013. ² Diplomatarium Danicum 2. rk. III, nr. 273.

³ Quellensammlung VI, 98 f. ⁴ Fra Felsted Sogn p. 90 f. ⁵ Danske Sagn III, 1931, p. 51 nr. 192. ⁶ Bl.a. 1897 (Åbenrå provstearkiv: 1850—1917. Sager etc.) og 1950.

⁷ Felsted præstearkiv: Ca 1. 1636—1854. Kirkeregnskabsbog. ⁸ Se Elna Møller: Tømrede klokkehuse, 1960, fig. 9, 23, 36, 48. ⁹ 1768 blev eet års indtægt optaget til klokkehuset (note 7). ¹⁰ Felsted præstearkiv: Bb I. 1832—66. Kopibøger over udgåede skrivelser (1859). ¹¹ Felsted præstearkiv: Ca 2. 1666—1863. Kirke- og sogneregnskabsager.

¹² Kunstdenkm. Kr. Flensburg p. 111. ¹³ Sokkelstenene er dækket af et tykt tjærelag, som hindrer en nærmere undersøgelse; de øvrige hjørnekvadre synes dog ikke at have haft hjørneknopper. ¹⁴ I disse to vinduer skal der være fundet rødmaledede rammer al eg (Trap p. 460). ¹⁵ Koret i Lønborg (Ringkøbing amt) har i middelalderen haft en trætondehvælvning. Også enkelte kirker i Maribo amt har haft trætondehvælv, sml. DK. Maribo, p. 1570. ¹⁶ Felsted præstearkiv: H I. 1771—1862. Ang. kirken og præstegården. ¹⁷ Felsted præstearkiv: Ca 3. 1788 1898. Felsted kirkes regnskabsbog.

¹⁸ Åbenrå amtsarkiv: Journalsager 1858 XVI nr. 41. ¹⁹ Tønder provstearkiv: 1798-1845. Visitatsprotokoller. ²⁰ Indsendt til NM 1809 (mus. nr. 346). Responsum fra præparator U. Møhl, Universitetets zoologiske Museum 21. dec. 1959: ». . . at der i dette til-

fælde virkelig er tale om knogledde af et menneske, idet de små fragmenter er brudstykker af kraniet. Stykkerne (ialt 8) er dog så små (gennemgående under 1 cm²), at det ikke er muligt at angive fra hvilken del af kraniet, de stammer. - Kun et enkelt lidt større stykke har i den ene side bevaret sin sutur og kan med ret stor sikkerhed placeres i den nederste del af issebenet (parietale) med den bevarede sutur mod tindingebenet (temporale). Denne sutur har ikke været tilvokset og tyder derfor på, at dette stykke hidrører fra en yngre person. Om alle fragmenterne stammer fra samme kranie, kan ikke afgøres, men der er intet, der usandsynliggør dette.«²¹ Tønder amts visitatorialarkiv: CVIV, 2 nr. 628. Inventarium etc.²² Felsted præstearkiv: Cc 1. 1763—1860. Felsted kirkeinventarier.²³ Matthæi: Schnitzaltäre p. 100 [efter Haupt]. V. Thorlacius-Ussing i Danmarks Billedhuggerkunst 1950, p. 94.²⁴ Denne, der ifølge ældre fotografier oprindeligt var den nederste, må være fejlplaceret ved sidste restaurering.²⁵ I modsætning til Emmerlevs, der kun har to varianter, som begge indgår i Felstedtavlen's baldakiner.

²⁶ Ved maler Weide, Sønderborg (note 17); det yngste lag fra 1910. Malede indskrifter på bagsiden: I. H. Schaack Malersvend af Wilster i Holstein 1858, F. W. Weide Malerlærling af Sønderborg 1858. G. Westergaard Malersvend af Thisted d. 2. — 11. — 1910.

²⁷ Fra Felsted sogn p. 89.²⁸ Brev 7. jan. 1960 fra Th. Kaufmann, Bovrup (i NM), jfr. Nordsl. Søndagsblad 9. juli 1911, p. 220.²⁹ Fra samme værksted som Bedsted højaltertavle (p. 1724), *Hagenbjærg og Ketling-tavlerne (Sønderborg amt) m.fl.³⁰ Åbenrå landrådsarkiv: V. B. nr. 13. Die Kirche zu Feldstedt 1862—78.³¹ »Fra gammel tid har 3—4 af de største gårde i sognet ret til ved dødsfald at ofre lys, der med tilhørende lyseplader, hvorpå den afdødes navn er graveret, anbringes i alterstagerne. Et sådant par lyseplader af sølv fra 1926 sidder på de høje barokke stager, og ældre lyseplader ligger i alterskabet. Tidligere brugtes imidlertid så lidt lys, at et par sædvanlig ikke kunde bruges op fra dødsfald til dødsfald, og man har derfor i 18. årh. anskaffet en lysehylde, som anbragtes på korets nordvæg, og hvorpå lysene henstilledes »på expectance«.« (Indberetn. ved P. N. 1927).³² Af M. Mackeprang opfattet som legenden om den romerske hovedsmand Eustachius, der omvendes på en jagttur og derefter sammen med sin hustru og sine to sønner flygter til Ægypten, »selv om det er lidt vanskeligt at passe Hestene ind i denne Fortolkning«. ³³ Sml. figurerne på Møgeltønder prædikestol 1694, Tønder amt p. 1314. ³⁴ Efter samme forlæg som den noget ringere gruppe i Åstrup (Haderslev amt. p. 532), ligesom den er forlægsbeslægtet med Haldgruppen (Randers amt), og Hostrup (Tønder amt p. 1559). ³⁵ Landesamt für Denkmalpflege Schleswig-Holstein: Saml. ang. kirker i Sønderjyl. ³⁶ Felsted præstearkiv: H 2. (1613)—1858. Stolestaderegistre. ³⁷ Nævnt 1801 (note 7). ³⁸ Fra Felsted Sogn p. 88. ³⁹ Smst. p. 86. ⁴⁰ Foretaget af Aug. Nielsen, Roslev, således at klokken er ubevægelig; allerede stærkt slidt i den nye stilling. ⁴¹ SJyKirkeklokker p. 26. ⁴² Højer præstearkiv: Bd 4. 1747—1932. Sager til aktfortegnelsen II, 9—10. ⁴³ Lidt om Felsted Kirkes Klokker. ⁴⁴ Fra Felsted Sogn p. 85. ⁴⁵ Ifølge inventariet 1763 (note 22) havde kirken udlejet liglagener; et, der var skænket af en foged på Gråsten, udlejedes for 8 sk. lybsk. Men da justitsråd Koch i Åbenrå og kammerråd Günderoth til Skovbølgård gav deres undergivne tilladelse til at bruge egne liglagener, tabte kirken denne indtægt, hvilket præsten forgæves protesterede imod.