



Rentrée 2016 :
Le Grand Paris Express monte en
puissance sur le terrain

Dossier de presse de rentrée
Septembre 2016

SOMMAIRE

NOTE DE SYNTHÈSE	5
LES CHANTIERS DU GRAND PARIS EXPRESS D’AUJOURD’HUI À MI 2017	7
SUR LE TERRAIN, LE DÉPLOIEMENT DU GRAND PARIS EXPRESS MONTE EN PUISSANCE	9
LA POLITIQUE D’INNOVATION AU CŒUR DU PROJET	13
17 JEUNES APPRENTIS ENTREPRENEURS REJOIGNENT LE PROJET	17
LES RENDEZ-VOUS DU DEUXIÈME SEMESTRE.....	21
ANNEXES.....	22
À PROPOS DU GRAND PARIS EXPRESS	23
À PROPOS DE LA SOCIÉTÉ DU GRAND PARIS.....	23
LE PROJET : FAITS ET CHIFFRES	24
LIGNE 15 SUD	25
LIGNE 15 OUEST.....	26
LIGNE 15 EST	27
LIGNE 14 SUD	28
LIGNE 16* (LIGNES 14 NORD, 16 ET 17 SUD)	30
LIGNE 17 NORD.....	32
LIGNE 18.....	33

NOTE DE SYNTHÈSE

Paris, le 15 septembre 2016 - Le projet du Grand Paris Express monte en puissance sur le terrain. Après les phases administratives et les études techniques, place aux travaux préparatoires et aux opérations de génie civil qui vont s'intensifier dans les six prochains mois tandis que les démarches d'innovation se concrétisent.

Le cycle des enquêtes publiques sur les projets de lignes du Grand Paris Express s'est terminé en juin 2016. À ce jour, les commissions d'enquête ont délivré six avis favorables pour les lignes 14, 15 Sud, 16, 17 et 18. Le dernier rapport sera remis mi-septembre. Il concerne la ligne 15 Est.

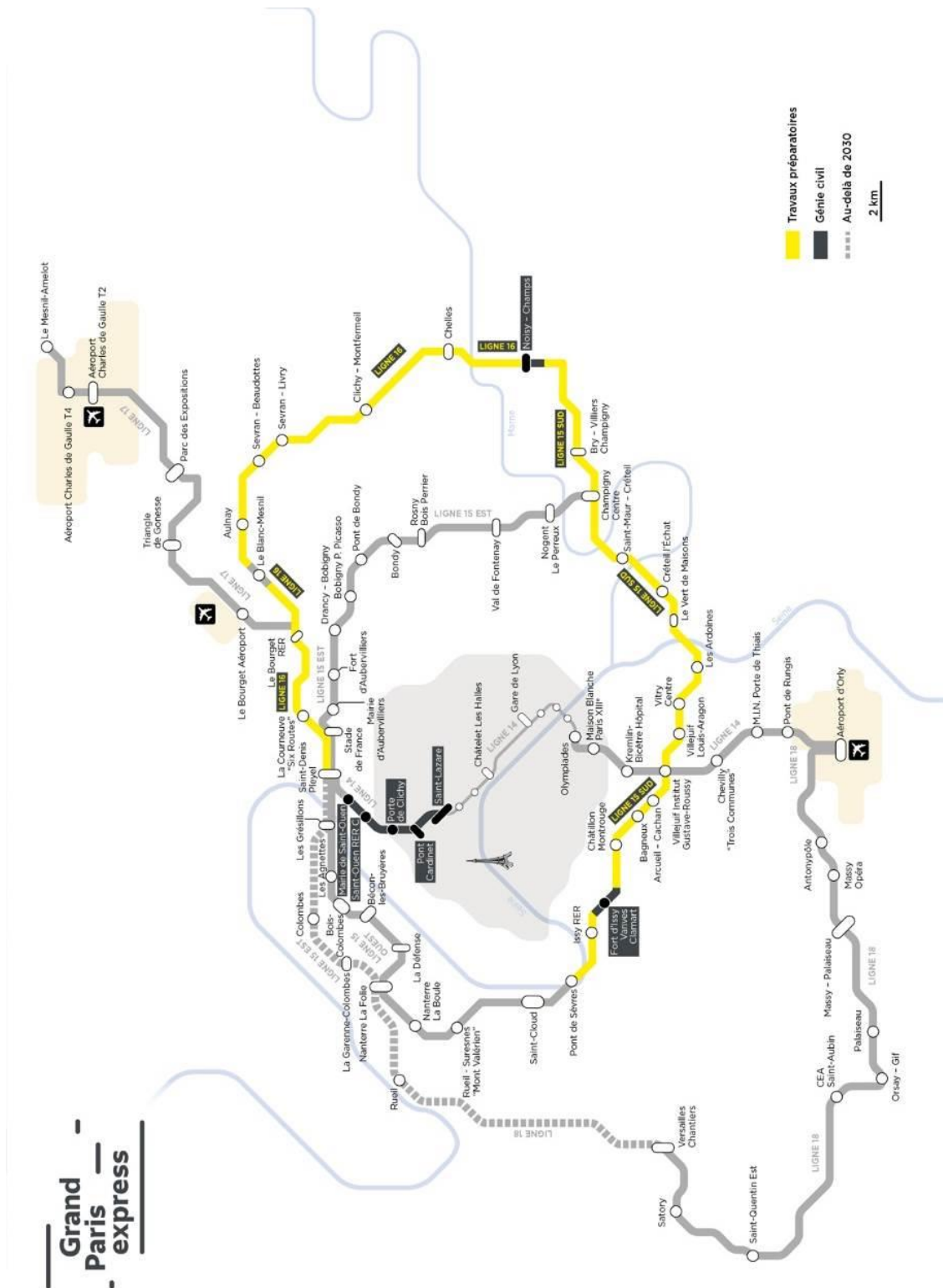
Concrètement sur le terrain, cette étape qui s'achève laisse place à **l'intensification du déploiement du Grand Paris Express**. « *Chaque jour, chaque collaborateur de la Société du Grand Paris, depuis nos acheteurs jusqu'à nos ingénieurs, est mobilisé pour réaliser le Grand Paris Express* », affirme Philippe Yvin, président du directoire de la Société du Grand Paris. « *À l'été 2016, toutes les enquêtes publiques étaient réalisées et, mi-2017, 14 des 16 gares de la ligne 15 Sud seront en travaux. Notre engagement est total pour réaliser le Grand Paris Express dans le respect du calendrier, des coûts et des personnes, au premier rang desquelles les riverains.* »

- **Sur la ligne 15 Sud**, 14 des 16 gares entreront en phase de génie civil d'ici à la fin du premier semestre 2017. Cette montée en puissance s'applique à l'ensemble de la ligne, puisque 20 des 38 ouvrages annexes (puits de ventilation, accès de sécurité pour les pompiers...) seront en phase de génie civil à cette même échéance.
- **Sur la ligne 16**, qui va jouer un rôle majeur dans le désenclavement des territoires de l'est de la métropole, les travaux préparatoires se poursuivent. Cette phase d'étude et de repérage comprend des opérations d'envergure, tels que le creusement d'un puits d'essai sur le site du futur centre technique d'Aulnay et la démolition de la « tour Utrillo » à Clichy-Montfermeil.
- **Sur la ligne 14 Sud**, les travaux préparatoires commenceront début 2017.
- **Sur les autres lignes** (15 Est et Ouest, 17 et 18), les études techniques se poursuivent. Elles consistent en des sondages de sols, des diagnostics du bâti et de la reconnaissance de réseaux.

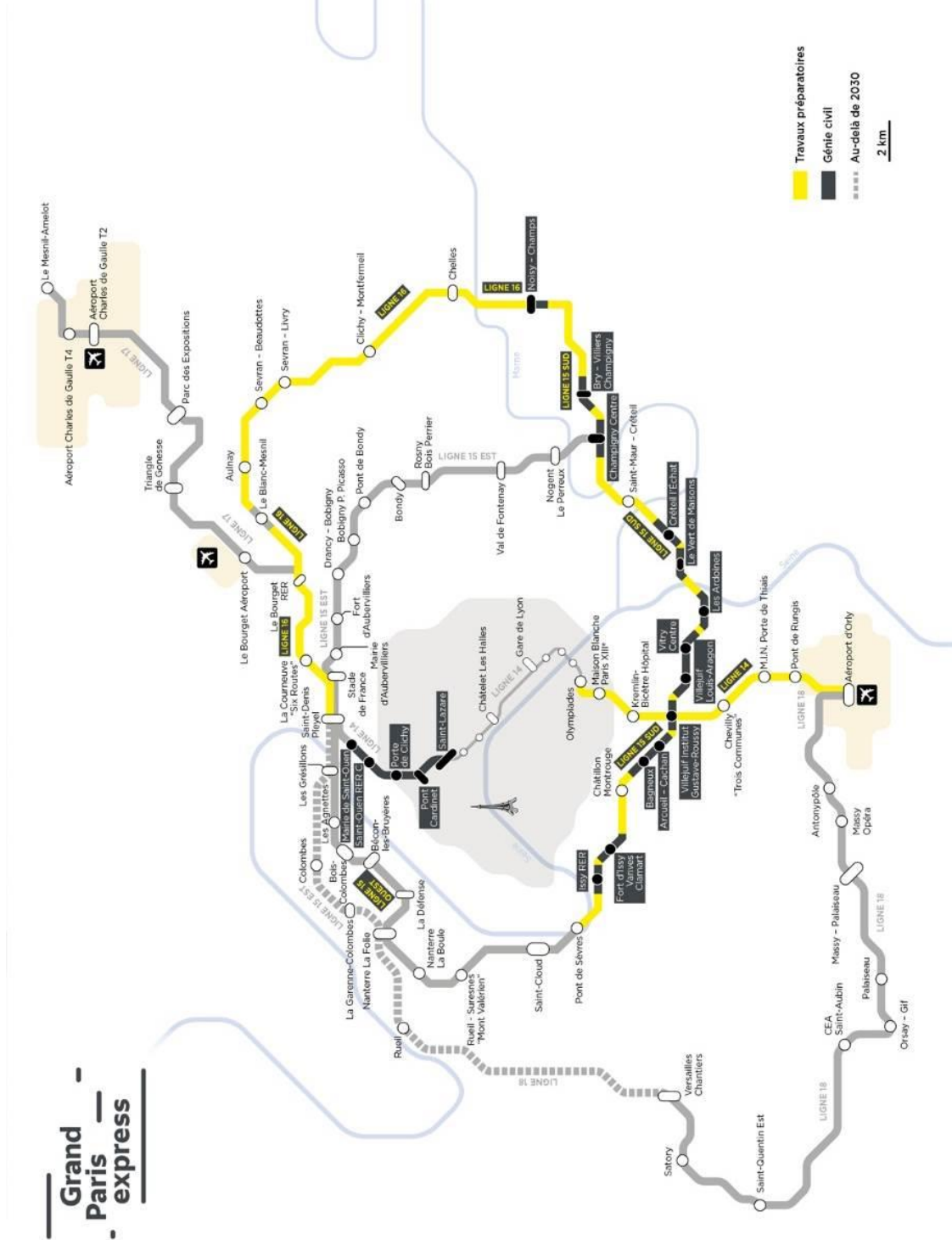
Plus qu'un réseau de transport, le Grand Paris Express est un projet visionnaire, un catalyseur d'innovation pour l'ensemble des Franciliens. Entreprises, start-up, étudiants, riverains, la mise en œuvre de l'innovation ouverte concerne tous les publics et toutes les dimensions du projet de la passation des marchés à l'aménagement. C'est pourquoi **la Société du Grand Paris accueille, depuis le 5 septembre, 17 jeunes talents au sein de ses équipes.** Pendant un an, ces apprentis entrepreneurs vont développer des solutions concrètes dans cinq domaines conciliant innovation et enjeux sociaux : « le point multi-services », « le chantier comme vecteur de lien social », « les datacenters », « les services autour du chantier » et « l'open data ». Coachés par des experts de la Société du Grand Paris, ils ont carte blanche pour mettre en œuvre leurs idées, en lien avec tous les acteurs du projet. « *Nous ouvrons les portes du projet à tous ceux qui souhaitent y participer*, précise Philippe Yvin. *Les 17 jeunes talents qui nous rejoignent pour un an sont exemplaires de cette démarche. C'est avec cet état d'esprit, ouvert et innovant, que nous ferons du Grand Paris Express un projet moderne, ancré dans le 21^e siècle.* »

LES CHANTIERS DU GRAND PARIS EXPRESS D'AUJOURD'HUI À MI 2017

Le Grand Paris Express aujourd'hui



Le Grand Paris Express en juin 2017



SUR LE TERRAIN, LE DÉPLOIEMENT DU GRAND PARIS EXPRESS MONTE EN PUISSANCE

Dans les prochains mois, les opérations liées au déploiement du Grand Paris Express concernent l'ensemble des lignes du projet. Du diagnostic environnemental et géologique aux chantiers de génie civil, la mise en œuvre du projet s'intensifie grâce à la mobilisation quotidienne des équipes de la Société du Grand Paris et des 1 600 personnes mobilisées en maîtrise d'œuvre.

Fin des enquêtes publiques sur l'ensemble du réseau

Sur le volet réglementaire, le cycle des enquêtes publiques sur les projets de lignes du Grand Paris Express s'est terminé en juin 2016. À ce jour, les commissions d'enquête ont délivré six avis favorables pour les lignes 14, 15 Sud, 16, 17 et 18. Le dernier rapport des commissions d'enquête sera remis mi-septembre 2016. Il concerne la ligne 15 Est, qui reliera la gare Saint-Denis Pleyel à Champigny Centre.

Les enquêtes publiques, préalables à l'obtention des déclarations d'utilité publiques (DUP), devraient être toutes prononcées d'ici à la fin du premier trimestre 2017. C'est déjà le cas pour les lignes 15 Sud (décembre 2014), les lignes 16, 17 Sud et 14 Nord (décembre 2015) et la ligne 14 Sud (juillet 2016). La DUP de la ligne 15 Ouest devrait être prononcée d'ici à la fin de l'année, tandis que celles des lignes 18, 17 Nord et 15 Est le devraient d'ici à fin mars 2017.

Des opérations sur toutes les lignes du Grand Paris Express

→ Ligne 15 Sud : 14 gares sur 16 en travaux de génie civil dès mi-2017

Après le lancement des travaux en juin 2016 à Fort d'Issy – Vanves – Clamart, les chantiers de génie civil de la ligne 15 Sud du Grand Paris Express montent en puissance d'ici à la fin de l'année.

Le début effectif des travaux est précédé d'une phase d'installation des chantiers, qui débute fin 2016 sur plusieurs sites. Ces opérations sont de diverses natures : terrassement, installation des bases-vie pour les ouvriers, acheminement des matériels et des équipements, finalisation de la pose des clôtures pour la délimitation du chantier, installation ou dévoiement de réseaux, déviation de rues...

En décembre, les opérations de génie civil commencent sur le site de l'arrière gare de Noisy-Champs, composé des positions de garage du terminus et de retournement des trains de la ligne 15 Sud, du puits d'entrée du tunnelier de la ligne 16 et d'un niveau de parking. Les travaux de génie civil de l'avant-gare de Noisy – Champs débiteront quant à eux en mai 2017.

Début 2017, les travaux démarrent sur les sites de la plupart des gares de la ligne 15 Sud. À l'été 2017, 14 gares sur les 16 prévues seront en chantier.

Dans le même temps, d'autres opérations de génie civil vont débiter tout au long du parcours de la ligne. Mi-2017, 20 ouvrages annexes seront en travaux. Ces ouvrages sont indispensables au fonctionnement du métro. Ce sont principalement les puits de ventilation et les accès de sécurité pour les pompiers.

À l'issue de la phase de génie civil, les travaux sur les systèmes (pose des rails, installations électriques...) prendront le relais dès la mi-2020 pour une mise en service fin 2022.

Calendrier d'entrée en phase de génie civil dans les gares de la ligne 15 Sud du Grand Paris Express (agenda prévisionnel)

	Jun 2016	Fin 2016	1 ^{er} trimestre 2017	2 ^e trimestre 2017
Fort d'Issy-Vanves-Clamart	X			
Arrière gare de Noisy-Champs		X		
Les Ardoines			X	
Bagneux			X	
Arcueil – Cachan			X	
Villejuif Institut Gustave Roussy			X	
Créteil L'Échat			X	
Vert de Maisons			X	
Bry – Villiers – Champigny				X
Vitry Centre				X
Champigny Centre				X
Issy - RER				X
Villejuif – Louis Aragon				X
Avant gare de Noisy - Champs				X
Saint-Maur - Créteil				X

→ Ligne 16 et 14 Sud : Poursuite des travaux préparatoires

Levier du désenclavement pour les habitants de l'Est de la Seine-Saint-Denis, la ligne 16 bascule en phase travaux en 2016. Entamés en 2015 à Aulnay et Chelles, les travaux préparatoires vont s'intensifier à partir d'octobre 2016.

Sur la ligne 14 Sud, cette étape sera franchie début 2017.

Première étape du chantier, ces travaux rendent possible la phase de génie civil. Ils visent à libérer les terrains des futures gares et des ouvrages du Grand Paris Express, d'une part, et à poursuivre les analyses de sols pour parfaire les méthodes constructives, d'autre part.

Les opérations ont débuté par un diagnostic du bâti et des sondages environnementaux et géologiques. Ils se poursuivent avec des repérages des réseaux enterrés existants (eau potable, eau usée, gaz, électricité...) situés dans les futures emprises de chantier, et des opérations de déplacement des réseaux.

Les travaux préparatoires peuvent aussi inclure des opérations de grande envergure. Par exemple, à Aulnay, un puits d'essai va être creusé pour mener des tests grandeur nature permettant d'optimiser les travaux de génie civil. Autre exemple, la démolition de la « tour Utrillo » dont l'emprise accueillera la gare de Clichy-Montfermeil et le projet de Villa Médicis en Seine-Saint-Denis.

À l'issue des travaux préparatoires, les travaux de génie civil des lignes 16 et 14 Sud démarrent début 2018 pour une mise en service en 2023.

→ Lignes 15 Est et Ouest, 17 et 18 : des études techniques en cours

Sur les lignes 15 Est et Ouest, 17 et 18, des études techniques sont en cours. Menées à l'échelle de chaque quartier de gare, elles permettent à la Société du Grand Paris de parfaire sa connaissance du terrain afin d'adapter les techniques constructives en conséquence. Elles s'inscrivent dans les études d'avant-projet, phase pendant laquelle les ingénieurs et les architectes sont mobilisés par la conception de l'infrastructure.

- Des sondages géologiques sont réalisés afin de consolider la connaissance des sols traversés : profil géologique, niveau des nappes phréatiques, présence de polluants...
- Des études environnementales permettent de connaître les risques et impacts environnementaux. Elles sont aussi essentielles pour inscrire les ouvrages dans leur contexte environnemental, architectural ou paysager.
- L'analyse de l'état du bâti existant permet d'adapter la construction des ouvrages, dans le souci de la pérennité du bâti existant.

Plusieurs notifications de marché au deuxième semestre

L'année 2016 marque un tournant avec le lancement des marchés de travaux de génie civil des lignes 15 Sud et 16. À la fin de l'année, un milliard d'euros devraient avoir été engagés pour 27 marchés de maîtrise d'œuvre et d'assistance à maîtrise d'ouvrage générale, mobilisant des pans entiers de l'ingénierie française et de nombreuses agences d'architecture.

Ligne 15 Sud

- **En septembre, la Société du Grand Paris va désigner le groupement qui réalisera les travaux de génie civil de l'arrière-gare de Noisy-Champs qui débiteront à la fin de l'année.** Le chantier est situé à la jonction des lignes 15 Sud et 16 du Grand Paris Express. Il inclut également le puits d'entrée du tunnelier de la ligne 16 et un niveau de parking.
- **La Société du Grand Paris va aussi prochainement confier à un groupement la réalisation du tunnel foré entre les sites de Noisy-Champs et Bry-Villiers-Champigny.** Ces travaux incluent la réalisation de deux puits d'entrée des deux tunneliers au sud de Noisy-Champs, le creusement de 4,7 km de tunnel jusqu'à Bry-Villiers-Champigny (gare exclue), le creusement du tunnel de raccordement au site de maintenance et de remisage d'une longueur de 2.2km, la réalisation d'un ouvrage de débranchement et ouvrage annexe pour le raccordement au SMR et de 7 ouvrages annexes..

D'autres notifications seront rendues publiques d'ici la fin du 1^{er} semestre 2016 :

- **Novembre 2016 à janvier 2017 :**
 - **Notification de marchés pour les travaux du tronçon entre la gare de Fort d'Issy Vanves Clamart (exclue) à la gare Villejuif Louis Aragon (incluse) :** 7.9 km de tunnel comprenant le creusement de 2 tunnels de 3.9 et 4 km, cinq gares (Châtillon-Montrouge, Bagneux, Arcueil-Cachan, Villejuif IGR et Villejuif Louis-Aragon), un ouvrage annexe puits de départ de tunnelier au parc Robespierre à Bagneux.
 - **Notification de marchés pour les travaux du tronçon entre Créteil et la gare de Villejuif Louis-Aragon :** les quatre gares Créteil l'Échat, Vert de Maisons, Les Ardoines et Vitry

Centre, le creusement de deux tunnels de 3,3 km et 4 km de longueur, les puits d'entrée des tunneliers (friche Arrighi) et puits de sortie à Créteil (stade F. Desmond), l'ouvrage d'entonnement entre la ligne 15 Sud et le raccordement au SMI, le tunnel pour l'accès au SMI (une voie, 1,1 km), une tranchée couverte et non couverte pour l'accès au SMI d'environ 415 m.

- **Février 2017 : notification de marchés pour les travaux du tronçon entre la gare de Bry-Villiers-Champigny (inclue) et Créteil** : les trois gares de Bry-Villiers-Champigny, Champigny Centre et Saint-Maur-Créteil, l'ouvrage d'entonnement des lignes 15 Sud et Est, le creusement d'un tunnel de 6,6 km. L'entrée du tunnelier se fait en gare de Bry-Villiers-Champigny. Le puits de sortie à Créteil ne fait pas partie du marché.
- **Avril 2017 : Notification du marché pour les travaux du tronçon entre l'ouvrage annexe de l'Île de Monsieur et la gare de Fort d'Issy-Vanves-Clamart (non incluse)**. Le marché consiste en la réalisation d'un tunnel foré de 4 km, du gros œuvre des gares de Pont de Sèvres et Issy RER, d'un ouvrage d'art en charpente métallique et des ouvrages annexes.
- **Mai 2017 : notification du marché pour les travaux de génie civil de l'avant-gare et de la gare de Noisy-Champs incluant la charpente métallique et le clos couvert**. Le marché inclut la réalisation du gros œuvre de la gare de Noisy-Champs, de l'avant-gare en tranchée couverte, d'un ouvrage routier de franchissement des voies du RER A, d'un ouvrage de couverture comprenant la charpente métallique et les façades vitrées de la gare ainsi que divers éléments de cheminements piétons en charpente métalliques (passerelles, escaliers,...).

Ligne 16

- **Le 25 juillet, la Société du Grand Paris a désigné les entreprises qui réaliseront les études du centre technique d'Aulnay-sous-Bois**, qui regroupera un site de maintenance et de remisage, un site de maintenance des infrastructures et un poste de commandement centralisé. Ces études seront réalisées par le groupement TEC-6 CITY, constitué de SETEC Bâtiment (mandataire du groupement) et de Groupe-6. Le maître d'œuvre entamera les études nécessaires dès septembre 2016, le centre devant être opérationnel avant la mise en service de la ligne 16 prévue en 2023.
- **Le 12 juillet 2016, la Société du Grand Paris a publié les avis relatifs aux deux premiers marchés de génie civil de la ligne 16**. Ces avis concernent les travaux de génie civil comprenant quatre gares (Aulnay, Sevrans-Beaudottes, Sevrans-Livry et Clichy-Montfermeil), ainsi que 11km de tunnel. Ils incluent également les travaux de génie civil de la gare de Chelles et 5,5 km de tunnel.

LA POLITIQUE D'INNOVATION AU CŒUR DU PROJET

La Société du Grand Paris a fait le choix de construire le Grand Paris Express en collaboration avec l'ensemble des Franciliens. De la concertation au numérique, en passant par l'environnement, l'innovation sous-tend toutes les dimensions du projet. Elle se traduit également par des programmes qui impliquent toutes les énergies franciliennes intéressées par le projet.

1- Dialoguer en continu : la concertation, ADN de la Société du Grand Paris

Le 27 juin 2016, la Société du Grand Paris a conclu la dernière enquête préalable à la déclaration d'utilité publique du Grand Paris Express. Trois ans, sept enquêtes, 20 réunions, plus de 4 000 personnes réunies : la fin de ce cycle représente l'aboutissement d'un travail très étroit mené avec les conseils départementaux, les maires et les Franciliens. Depuis la fin du débat public de 2010-2011 - le plus important réalisé en Europe, avec 20 000 participants - la Société du Grand Paris a mis en place des dispositifs de concertation continue auprès des collectivités et des acteurs économiques et sociaux d'une part, du grand public d'autre part.

Ainsi, chacune des gares du Grand Paris Express fait l'objet de comité de pilotage, rassemblant les maires, le STIF et tous les partenaires locaux impliqués à la questions des transports. Lorsque les lignes entrent en phase travaux, la Société du Grand Paris met en place des comités de suivi des travaux, instances de dialogue au plus près du territoire, qui constituent la porte d'entrée des élus, des acteurs économiques et des citoyens pour disposer d'un regard global et transversal de l'ensemble des travaux sur chaque commune. **Au mois de mai dernier, la Société du Grand Paris comptabilisait déjà la tenue de 226 comités de pilotage sur l'ensemble du réseau, 26 comités de suivi des travaux depuis janvier 2015 et plus de 200 interventions en réunions publiques, réunions de quartier et conseils municipaux.**

Par ailleurs, pour chacune des lignes du Grand Paris Express, la Société du Grand Paris a souhaité instaurer, en amont des enquêtes publiques, un dialogue direct et au long cours avec le public. Cette initiative de co-construction du projet, qui dépasse le cadre légal s'imposant aux maîtres d'ouvrage, s'est notamment concrétisée par six concertations renforcées qui se sont tenues entre 2012 et 2015.

2- Partager des engagements communs : des chartes exemplaires

La Société du Grand Paris et les principales entreprises concessionnaires ont signé en décembre 2014 une charte des travaux préparatoires de la ligne 15 Sud. Cette charte des travaux préparatoires mobilise la Société du Grand Paris et les opérateurs dans une démarche collective autour de six engagements :

- Garantir la sécurité de tous,
- Coordonner les interventions pour un enchaînement optimal des opérations,
- Limiter les nuisances des chantiers sur leur environnement,
- Informer tous les publics, et notamment les riverains, sur les impacts des travaux,
- Assurer la compréhension des travaux grâce à l'utilisation d'une charte éditoriale et graphique lisible, homogène et cohérente,
- Remonter toutes les informations utiles à la Société du Grand Paris pour renforcer les échanges avec les habitants.

Pour la ligne 16, une charte d'engagement similaire est en cours de finalisation, elle sera signée d'ici à la fin de l'année.

Conduire des chantiers écoresponsables

La Société du Grand Paris attache une très grande importance à la prise en compte de l'environnement. Dans le cadre des appels d'offre, ses exigences sont intégrées au sein du dossier de consultation des entreprises (DCE), base du contrat du futur titulaire réalisant les travaux de génie civil. Le DCE inclut en particulier une charte « environnement des chantiers » et une notice de respect de l'environnement (NRE). Celle-ci précise site par site les engagements de la Société du Grand Paris. Ainsi, au-delà des prescriptions réglementaires, la Société du Grand Paris développe un véritable management environnemental des chantiers. Toutes les entreprises s'engagent par exemple à anticiper les nuisances pour les réduire au maximum, limiter la production de déchets et en favoriser le recyclage.

3- Minimiser l'impact environnemental : éviter, réduire, compenser

De par la nature essentiellement souterraine du projet et du contexte principalement urbain et péri-urbain, les enjeux écologiques restent globalement modérés par rapport à d'autres projets d'infrastructures de transport. Malgré la mise en place de mesures d'évitement et de réduction, certains impacts négatifs résiduels peuvent être inévitables. Dans ce cas, ces derniers font l'objet de mesures de compensation. Ainsi, dans le cadre de la ligne 15 Sud, pour mener à bien cette démarche, la Société du Grand Paris s'est associée à des organismes publics franciliens pour leur mise en œuvre. Avec l'Office national des forêts (ONF), une opération de replantation et de travaux forestiers est prévue dans cinq forêts franciliennes, le développement d'une nouvelle zone humide est également prévu dans le Val de Marne. Avec l'Agence des Espaces Verts (AEV), une convention prévoit la restauration d'habitats dédiés aux amphibiens et aux insectes. Au niveau de l'ensemble des sites de compensation, la Société du Grand Paris réalisera pendant 30 ans, un suivi écologique de la plus-value écologique des opérations réalisées.

4- Valoriser les ressources : la gestion des 43 millions de tonnes de déblais induits par le chantier

Le chantier du Grand Paris Express produira 43 millions de tonnes de déblais. Pour la Société du Grand Paris, c'est une opportunité sans précédent pour développer des solutions concrètes et innovantes autour de la gestion de ces matériaux. Si la loi de transition énergétique fixe un objectif de 70 % de valorisation des déchets de chantier, les méthodes à adopter pour atteindre cet objectif restent largement à inventer et à décliner pour le cas particulier du Grand Paris Express. Par exemple, les appels d'offres de génie civil intègrent un système de bonus-malus pour inciter à la valorisation et au transport alternatif au routier. Par ailleurs, la Société du Grand Paris met en place une plateforme informatique collaborative (site internet) où les quantités et les caractéristiques qualitatives des déblais sont renseignées de manière à assurer leur traçabilité. La responsabilité de la Société du Grand Paris sur le plan environnemental la conduit à privilégier les voies fluviale et ferroviaire pour l'évacuation des terres. Des expérimentations sont envisagées pour déterminer précisément la qualité des déblais dès leur excavation, en temps quasi réel. Enfin, les déblais d'un chantier peuvent souvent être valorisés par leur réutilisation sur d'autres chantiers. Jusqu'à présent, cette réutilisation s'opérait essentiellement de manière informelle. L'enjeu est de pouvoir développer ces pratiques. Avec le chantier du Grand Paris Express, la Société du Grand Paris cherche à favoriser la mise en place d'un portefeuille de solutions de valorisation des déblais.

En partenariat avec l'Ademe et la région Île-de-France, la Société du Grand Paris lancera dans les prochaines semaines un appel à solutions innovantes dédié à la gestion des déblais.

5- Développer des solutions énergétiques innovantes : la géothermie dans les gares

Depuis octobre 2013, la Société du Grand Paris collabore avec Efficacity, institut de recherche et de développement pour la transition énergétique de la ville, pour étudier le potentiel géothermique des gares du futur réseau. Sur la ligne 15 Sud, les analyses réalisées ont montré que plusieurs gares disposent d'un fort potentiel géothermique. Ce dernier pourrait être utilisé à la fois pour les besoins énergétiques de la gare et ceux du quartier environnant.

6- Mesurer l'impact des travaux souterrains en surface : suivi par satellite des sols

Pour mesurer les mouvements des sols en temps réel en fonction des travaux, la Société du Grand Paris a généralisé l'usage de l'interférométrie en collaboration avec l'entreprise Altamira information, entreprise spécialisée dans l'observation de la Terre. L'usage de cette technologie de suivi des mouvements de sols par satellite est inédit de par l'envergure du projet et de ces 300 chantiers induits.

7- Optimiser les outils de travail : le recours à la maquette numérique

La Société du Grand Paris se veut moteur auprès de ses différents partenaires dans l'utilisation du Building information model (BIM) ou maquette numérique. Cet outil digital facilite le partage, l'échange d'informations et la collaboration entre tous les métiers travaillant sur des projets à l'échelle de bâtiments ou d'ouvrages d'art. Au-delà même de la conception, les maquettes BIM seront le support numérique de la réalisation et la maintenance du réseau.

8- Accélérer les échanges d'idées et de données : un réseau numérique performant

Côté infrastructures numériques, le Grand Paris Express sera doté sur l'ensemble de son tracé de réseaux ultra performants (fibre optique, téléphonie mobile, wifi, etc.) et de centres de données (datacenters) reliés par la fibre et pouvant être exploités en grappe, ce qui constituera une offre numérique unique à l'échelle de la métropole.

9- Sécuriser le planning en couplant les travaux de génie civil et la pose des systèmes

Sur une partie de la ligne 16, entre Saint-Ouen et le site maintenance d'Aulnay-sous-Bois, la Société du Grand Paris a choisi de regrouper dans un même marché de travaux le génie civil des ouvrages et les principaux équipements des tunnels. Cette disposition courante pour les grands projets internationaux "clé en main" permet d'associer très en amont l'entreprise de génie civil et l'équipementier afin de mieux coordonner leurs interventions dans le projet et contribue à la sécurisation du planning de mise en service de la ligne 16 prévu en décembre 2023, à la veille des Jeux Olympiques de 2024. Elle nécessite, en revanche, que le périmètre d'intervention soit suffisamment attractif pour l'entreprise système. C'est le cas du lot 1 de génie civil de la ligne 16, qui propose près de 20 km de tunnels à équiper.

10- Mobiliser l'éco-système : la contribution permanente des talents du territoire

Au moins trois appels à projets sur des thématiques d'intérêt général, en lien avec le Grand Paris Express, sont lancés auprès des entrepreneurs pour prendre part au « projet du 21^e siècle », tout en concrétisant leurs idées. Le premier appel à projets a été initié en avril dernier pour trouver des solutions innovantes sur le thème **des commerces et des services de proximité**. Un deuxième appel à projets a été lancé en juin pour apporter des réponses innovantes et concrètes à l'un des sujets majeurs pour les usagers : **la circulation et le stationnement pendant la phase de chantier**. Un troisième défi sera lancé en octobre sur le thème de **la gestion des déblais**.

Sur la question de l'intermodalité et de l'aménagement des espaces publics autour des gares, la Société du Grand Paris et le STIF ont initié une réflexion intitulée **L'atelier des « places du Grand Paris »**. Cette démarche sera animée par l'unité Espace Public assistée par un groupement d'experts, d'urbanistes, de paysagistes, d'éclairagistes, de géographes et de sociologues. L'objectif est de bénéficier d'une vision globale à l'échelle de l'ensemble du réseau et de l'adapter aux spécificités et aux complexités de chacun des 65 pôles intermodaux. **Adossé à la Fabrique du Grand Paris**, espace d'exposition et d'innovation à Saint Ouen, l'Atelier des Places du Grand Paris donnera lieu à une publication grand public et experts et contribuera en mars 2017 à la réunion d'élus, de représentants de l'Etat, membres du conseil du STIF, techniciens et agents de la Société du Grand Paris, de la RATP et de la SNCF pour aboutir au partage d'une vision commune sur l'intermodalité.

17 JEUNES APPRENTIS ENTREPRENEURS REJOIGNENT LE PROJET

La Société du Grand Paris veut faire du Grand Paris Express une occasion pour tous les Franciliens et les entrepreneurs de contribuer par leurs idées et leurs projets d'innovation à la construction du futur de la région Capitale. Le Grand Paris Express doit être un catalyseur d'innovation, au service de la création de la ville de demain.

C'est dans cet esprit que la Société du Grand Paris accueille 17 jeunes entrepreneurs, issus de formations variées. Lauréats d'un appel à talents lancé au printemps 2016, ils ont été sélectionnés par un jury et auront pour mission de réfléchir à cinq problématiques proposées par la Société du Grand Paris. Leur objectif : donner naissance à de nouvelles idées et de nouveaux services pour la collectivité. Force de proposition, ils pourront « bousculer » les schémas de pensée. Tout au long de l'année, ils seront suivis par des tuteurs et des professionnels de l'entrepreneuriat qui leur apporteront toute l'aide méthodologique dont ils pourraient avoir besoin.

Projet 1 : le point multi-services

Dans chacune des gares du Grand Paris Express, 50 à 100 m² seront réservés à un point multi-services, un espace dédié aux voyageurs depuis lequel ils accéderont à une offre de services et/ou de commerces, innovante et qualitative. Répété sous un même format dans les 68 gares du réseau, le point multi-services doit devenir un repère et participer ainsi à la construction de l'identité du futur métro. Trois étudiants réfléchiront à ce concept et à la manière de valoriser le partage en gare.

Laurence Aveline-Bailly, Responsable commerce & publicité, Société du Grand Paris : « Quelle sera la forme de ce point, quels liens entretiendra-t-il avec le quartier, sera-t-il un lieu de rencontre, d'exposition ? Tout reste à imaginer ! Une chose est sûre : le concept devra être suffisamment structuré pour exister dans les 68 gares, avoir une rentabilité effective, et être au « rendez-vous dans 10 ans ». Pour éviter de faire émerger des idées préconçues, nous avons essayé d'en donner une définition la plus ouverte possible. La jeune équipe qui a été retenue nous a justement séduit parce que son projet n'était absolument pas figé, elle ne nous a pas présenté d'objet concret, mais proposé de construire sa réflexion autour des « cinq sens ». J'aimerais qu'elle puisse réfléchir sans contrainte, en investiguant tous les champs des possibles. Parce qu'ils sont jeunes, qu'ils sont les futurs utilisateurs du métro et parce que leurs repères ne sont pas les nôtres, les trois étudiants ont la capacité de bousculer nos idées. Le grand Paris Express est porteur d'une grande ambition, elle se réalisera d'autant mieux si des « lanceurs de mode », aux regards peu convenus, participent dès aujourd'hui à sa création. »



Membres de l'équipe :

Malamine Tounkara, 21 ans, est en dernière année de Bachelor en management à l'ISEE Business School

Christian Kayou, 20 ans, en master 1 de management et marketing à l'ISEE Business School

Lassana Sylla, 22 ans, est en master 1 de gestion à l'ISEE Business School

Projet 2 : le chantier comme vecteur de lien social

Pour les riverains et les commerçants, un chantier est généralement synonyme de nuisances et de perturbations. Les trois étudiants participant au projet ont cherché des solutions pour permettre aux riverains de devenir des acteurs du chantier et à ne pas rester simples spectateurs. Pour concevoir son projet, l'équipe sélectionnée s'est inspirée d'une expérience conduite en Colombie. Intitulé « Filme ma bulle », ce concept invite les riverains et les personnes travaillant sur le chantier à échanger des messages et des vidéos. Ces témoignages de vie sur les chantiers sont ensuite déclinables sur les réseaux sociaux et offrent ainsi aux acteurs du Grand Paris Express des outils pour s'exprimer et se rencontrer.

Denis Couty, responsable communication projet, Société du Grand Paris : « Les étudiants de ce groupe se sont distingués par leur grande créativité, qui les a conduit à penser les chantiers comme des lieux de vie et de rencontres. Cela rejoint la vision de la Société du Grand Paris, qui ambitionne justement de trouver de nouvelles manières de concevoir les chantiers, de mieux les insérer dans leurs territoires et d'agir pour qu'ils soient perçus comme des lieux de service, des vecteurs de lien culturel et social, porteurs de sens, espaces de création artistiques et objets de médiation. »



Membres de l'équipe :

Camille Giret, 21 ans, suit un Bachelor de Concepteur designer en communication graphique au Campus Fonderie de l'image

Thomas Le Bonniec, 21 ans, est étudiant en master 1 de sociologie à l'université Paris-Sorbonne

Lucie Gillman, 20 ans, est en dernière année de Bachelor en communication et marketing au Pôle Paris Alternance

Projet 3 : les datacenters

Le projet de valorisation numérique de la Société du Grand Paris prévoit d'installer des datacenters au cœur des infrastructures du Grand Paris Express. Reliés entre eux par la fibre optique, ils seront installés en rocade le long du futur réseau. La Société du Grand Paris a la volonté de trouver pour ces datacenters une insertion optimale dans les territoires. Les quatre jeunes étudiants retenus pour travailler sur cette thématique ont décidé d'explorer la piste d'une insertion en lien avec des projets d'agriculture urbaine.

Gaëlle Pinson, chef de projet datacenters, Société du Grand Paris : « Avec son projet « Green Data », l'équipe a choisi de d'étudier l'articulation entre les datacenters et les serres urbaines. Leur projet est particulièrement complet et prometteur. Pluridisciplinaire, l'équipe propose autant de répondre aux enjeux écologiques et environnementaux posés par les datacenters, que de contribuer à la création d'emplois et de lien social. Après sélection d'un site pilote, elle réalisera des enquêtes sur le terrain pour rencontrer les différents acteurs des territoires (collectivité, entreprises, organismes de réinsertion) et travaillera également sur des problématiques techniques telles la récupération de chaleur et des eaux pluviales. »



Membres de l'équipe :

Paul-Etienne Maitre, 22 ans, est en licence professionnelle Métiers de l'électronique à l'IFA Robert Delorozoy

Yannick Niankouri-Dufour, 21 ans, suit un BTS informatique à l'Institut des techniques informatiques (ITESCIA)

François Conoir, 20 ans, est en 1^e année du cursus Génie énergétique à l'École spéciale des travaux publics (ESTP)

Amine Ouarhou, 24 ans, est en licence professionnelle Réseaux et télécommunications au Pôle Universitaire Leonard de Vinci

Projet 4 : les services autour des chantiers

Par son ampleur et son impact sur la vie des riverains et des commerçants, le projet du Grand Paris Express est inédit. Les étudiants retenus pour travailler sur ce projet proposent la création de « mini-villages du Grand Paris Express ». Ces espaces, qui prendraient la forme de conteneurs aménagés et mobiles, pourraient être conçus en réseaux. L'objectif sous-jacent à ce concept consiste à prendre de l'avance sur le projet en favorisant d'ores et déjà les échanges entre les communes franciliennes avant même la mise en service des nouvelles lignes. Par exemple, les étudiants ont pensé à proposer à des commerçants proches des futures gares d'être présents pendant quelques semaines dans un des mini-villages d'une autre commune pour accroître leur notoriété.

Denis Couty, responsable communication projet, Société du Grand Paris : « La conduite d'un chantier ne perturbe pas seulement la circulation et le stationnement. C'est aussi un changement d'habitudes pour les commerçants et les services, qui doivent s'adapter en conséquence. Ce groupe d'étudiants s'est distingué par une idée innovante, qui s'appuie sur le constat que le Grand Paris Express est une opportunité sans précédent pour l'avenir des commerces et des services autour des gares. Ce groupe estime, à juste titre, qu'il n'est pas nécessaire d'attendre que les gares et les lignes soient opérationnelles pour révéler ce potentiel. La phase chantier peut justement être utilisée pour valoriser le travail des commerçants qui se trouvent à proximité des futures gares, y compris hors des frontières de leur commune. »



Membres de l'équipe :

Amar Comara, 26 ans, est en MBA marketing, commerce et entrepreneuriat à Mbway

Farrah Bouainouche, 23 ans, est en Master 1 de marketing, à SUPCAREER.

Shana Bouainouche, 20 ans, est en 2^e année de BTS décoration d'intérieur, à Itecom

Projet 5 : l'open data

Dès les phases d'étude et de chantier, le Grand Paris Express produit des données. Leur mise à disposition est l'un des volets centraux du projet numérique de la Société du Grand Paris. Etudiants en 4^e année à l'Epita, l'école de l'Intelligence informatique située au Kremlin Bicêtre, Benjamin, Nicolas, Samy et Julien, adresseront la question de l'open data en déclinant les données produites dans la

cadre du Grand Paris Express en services applicatifs.

Jérôme Coutant, responsable du numérique, Société du Grand Paris : « En tant que métro "le plus digital du monde", le Grand Paris Express doit jouer le rôle d'un réseau social, facilitateur d'échanges et catalyseur de collaborations. C'est pourquoi nous voulons créer un environnement numérique propice à l'innovation et à la création de tous types des services collaboratifs. L'ouverture des données du projet est essentielle pour réaliser notre ambition. Les quatre étudiants qui nous rejoignent vont nous aider à amplifier la démarche open data déjà initiée par la Société du Grand Paris. Je compte sur eux pour nous convaincre de la mener plus vite, plus loin. Parmi les autres missions qui leur seront confiées, ils vont étudier les données produites par les chantiers mais aussi scruter à la loupe la vie de ces derniers. La mise en regard des données et des observations de terrain leur donnera certainement des idées de nouveaux services à développer pour améliorer le quotidien de tous les franciliens concernés par les travaux, en préfiguration des services à imaginer pour le milliard de passagers annuels du Grand Paris Express. »



Membres de l'équipe :

Samy Benyoub, 22 ans
Nicolas Mateos, 23 ans
Julien Baudic, 22 ans
Benjamin Chambon, 23 ans

sont étudiants en 4^e année à l'Epita.

LES RENDEZ-VOUS DU DEUXIÈME SEMESTRE

Septembre 2016

- **[Appel à projets] 23 septembre : sélection des lauréats du deuxième appel à solutions innovantes « le Grand Paris de la mobilité »**, en partenariat avec le Stif. Objectif : apporter des réponses innovantes et concrètes pour améliorer les conditions de circulation et de stationnement aux abords des chantiers du Grand Paris Express.

Octobre 2016

- **[Aménagement Urbain] 10 octobre : Evénement presse de présentation des sites retenus dans le cadre du programme « Inventons la Métropole du Grand Paris »**. La Métropole du Grand Paris, la préfecture d’Île-de-France et la Société du Grand Paris présenteront les sites retenus pour l’appel à candidatures international pour l’aménagement du Grand Paris. L’événement aura lieu à 14 h, au Pavillon Baltard (Nogent-sur-Marne).
- **[Appel à projets] Octobre** : lancement du troisième appel à projets innovants sur le thème de la « gestion des déblais », mené avec l’Ademe et la région Île-de-France : lieu et date à confirmer

Novembre 2016

- **[Immobilier] du 30 novembre au 2 décembre : Salon de l’immobilier d’entreprise**. La Société du Grand Paris sera présente au Simi.

Janvier 2017

- **[Appel à projets] Janvier – Retour d’expérience des lauréats du premier appel à solutions innovantes : « le Grand Paris des commerces et services de proximité »**. Quatre mois après le déploiement de leurs projets sur le terrain, les lauréats partageront leur expérience et les résultats de leurs travaux.

ANNEXES

ANNEXES.....	22
À PROPOS DU GRAND PARIS EXPRESS	23
À PROPOS DE LA SOCIETE DU GRAND PARIS.....	23
LE PROJET : FAITS ET CHIFFRES	24
LIGNE 15 SUD	25
LIGNE 15 OUEST.....	26
LIGNE 15 EST	27
LIGNE 14 SUD	28
LIGNE 16* (LIGNES 14 NORD, 16 ET 17 SUD)	30
LIGNE 17 NORD.....	32
LIGNE 18.....	33

À PROPOS DU GRAND PARIS EXPRESS

Futur métro du Grand Paris, le Grand Paris Express est le plus grand projet d'infrastructure et d'aménagement d'Europe. Avec 200 kilomètres de réseau, le projet prévoit la création de quatre nouvelles lignes autour de Paris, le prolongement de deux lignes existantes (les lignes 11 et 14), la construction de 68 gares et l'aménagement de nouveaux quartiers autour de ces futurs pôles urbains.

Le Grand Paris Express est un facteur de progrès pour le Grand Paris, aussi bien socialement qu'économiquement :

- Dense et bien connecté au réseau existant, le Grand Paris Express va faciliter les déplacements depuis / vers Paris. C'est aussi un réseau circulaire autour de la capitale, qui décentralise la mobilité des Franciliens et ouvre de nouveaux horizons en termes d'emplois, d'offre culturelle et de vie sociale. A terme, 90 % des Franciliens vivront à moins de deux kilomètres d'une gare.
- Le Grand Paris Express est un levier du développement économique et de l'attractivité du territoire francilien. Les nouvelles lignes relieront les pôles de développement stratégiques du Grand Paris et desserviront des territoires aujourd'hui enclavés. Le projet générera quatre milliards d'euros par an et plus de 100 milliards d'euros de PIB pour la région capitale.

Le projet a fait l'objet d'un débat public de trois ans, d'une ampleur sans précédent en France. Les points de vue de l'État, de la région Île-de-France, de ses élus et de ses habitants ont été réunis pour définir le tracé du nouveau réseau.

Les opérations de génie civil ont débuté en juin 2016 sur la ligne 15 Sud. Les chantiers vont se déployer sur l'ensemble des lignes sans interruption jusqu'aux dernières mises en service en 2030.

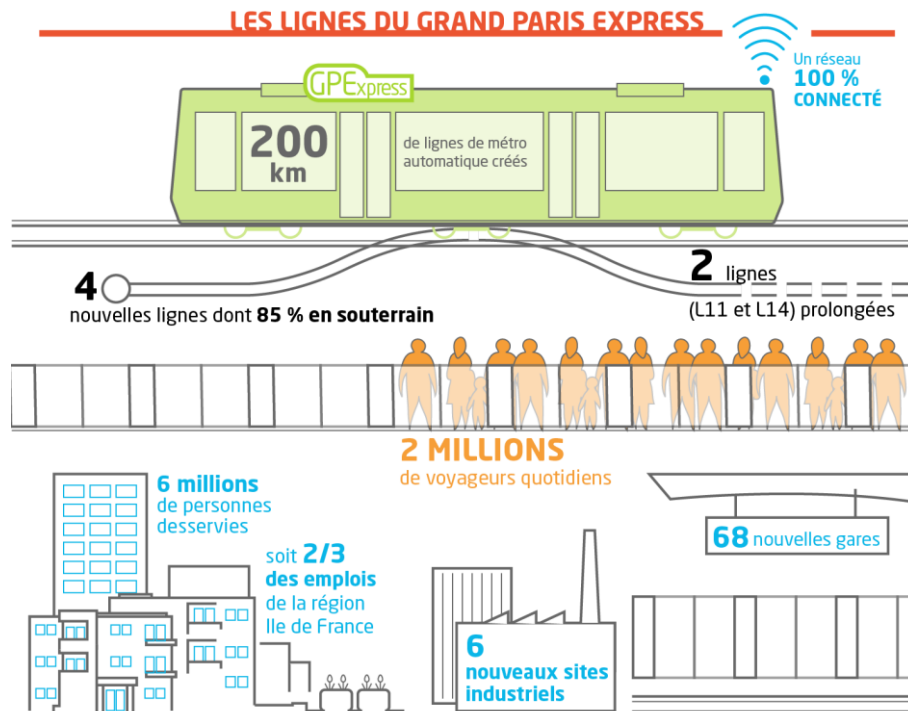
À PROPOS DE LA SOCIÉTÉ DU GRAND PARIS

La Société du Grand Paris est l'établissement public créé par l'État dont la mission est de piloter le déploiement et le financement du Grand Paris Express. Elle assure la construction des infrastructures qui composent le réseau et l'acquisition des matériels roulants qui le parcourront. Elle pourra également être amenée à conduire des opérations d'aménagement et de construction sur les territoires de communes concernées par le Grand Paris Express.

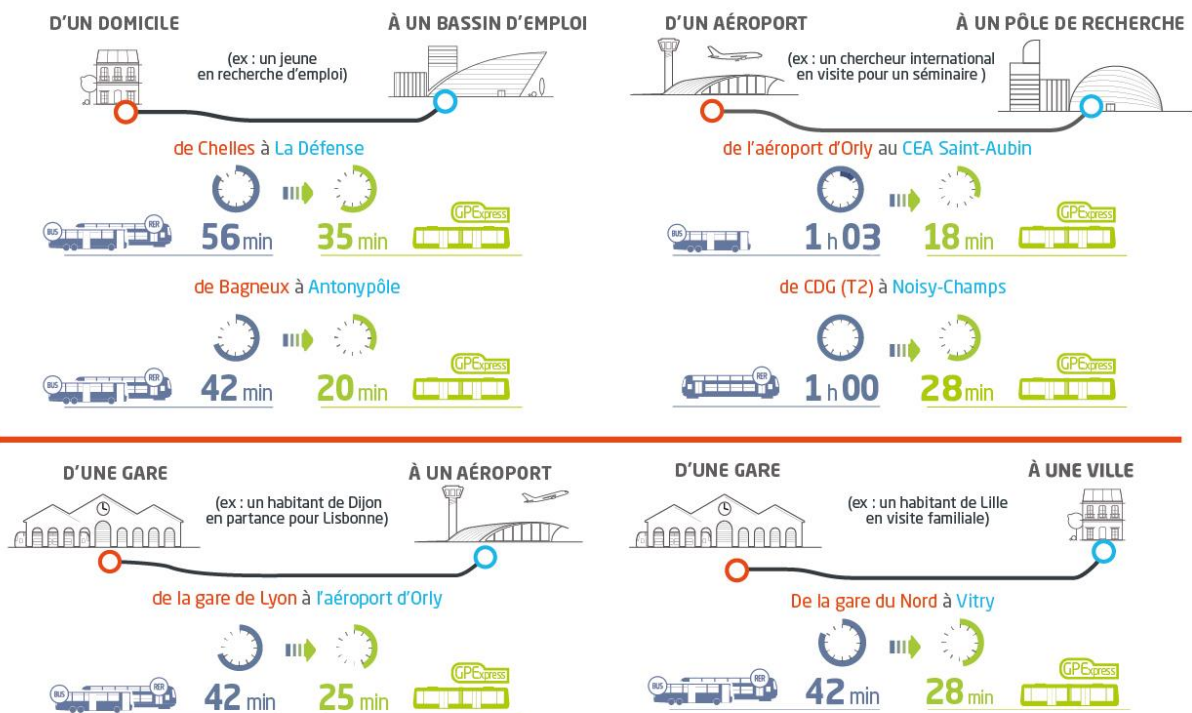
Pour apporter des solutions à la hauteur de ses ambitions, la Société du Grand Paris a choisi de mener le projet en faisant appel à l'innovation collaborative, qui consiste à ouvrir les portes du projet à tous ceux qui souhaitent y participer. Inventer les chantiers de demain, faire du Grand Paris Express le métro le plus digital du monde, imaginer les futures gares et leurs quartiers, créer des nouveaux services de proximité... Autant de défis à relever pour la Société du Grand Paris, mais aussi par les principaux acteurs du projet, les Franciliens.

La Société du Grand Paris est présidée par Philippe Yvin, chargé de la conduite de l'entreprise et de la mise en œuvre du schéma d'ensemble et des programmes d'aménagement et de construction associés.

LE PROJET : FAITS ET CHIFFRES



LES TEMPS DE PARCOURS AMÉLIORÉS GRÂCE AU GRAND PARIS EXPRESS



Ligne 15 Sud PONT DE SÈVRES < > NOISY - CHAMPS



Première ligne du Grand Paris Express à être mise en service après le prolongement de la ligne 14 au nord, la ligne 15 Sud incarne la mobilité quotidienne des Franciliens, en offrant un axe de transport collectif est-ouest supplémentaire qui contribuera à la désaturation du RER A et des autres modes de transports existants. Ligne majeure pour les liaisons domicile-travail, elle sera une réelle alternative à l'usage de la voiture et améliorera considérablement l'accessibilité aux grands équipements régionaux comme l'Institut Gustave-Roussy à Villejuif, le Musée d'art contemporain MAC VAL à Vitry-sur-Seine, l'hôpital Henri-Mondor à Créteil. Sa mise en service est prévue pour fin 2022.

LES CHIFFRES DE LA LIGNE 15 SUD

- 33 km en souterrain
- 16 gares dont 13 en correspondance avec RER, métro, tramway
- 1 090 000 habitants concernés et 455 000 emplois
- 22 communes desservies dans 4 départements : le Val-de-Marne, les Hauts-de-Seine, la Seine-Saint-Denis et la Seine-et-Marne
- 300 000 trajets quotidiens
- Un investissement de 5,7 milliards d'euros

DES DÉPLACEMENTS PLUS RAPIDES

Saint-Maur – Créteil <> Aéroport Charles de Gaulle : 44 min. contre 1h01 aujourd'hui

Pont de Sèvres <> Noisy – Champs : 37 min. contre 1h01 aujourd'hui

Champigny Centre <> Issy RER : 28 min. contre 1h14 aujourd'hui

Vitry Centre <> La Défense : 31 min. contre 43 min. aujourd'hui

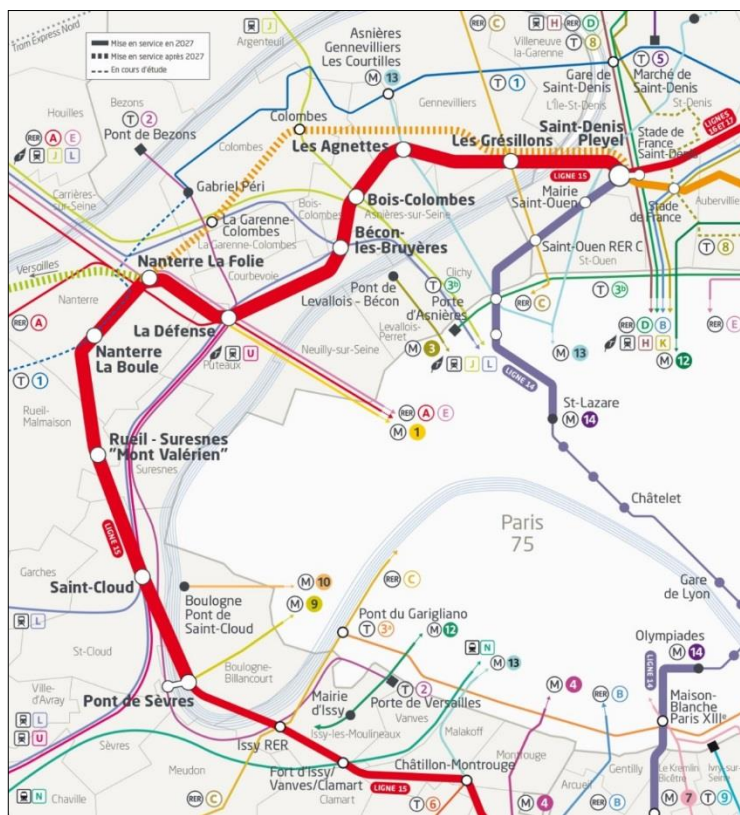
OÙ EN EST-ON ?

- Déclaration d'utilité publique obtenue en DÉCEMBRE 2014
- POURSUITE des travaux préparatoires
- Démarrage des travaux de génie civil depuis JUIN 2016

Plus d'information sur : www.societedugrandparis.fr/ligne/ligne-15

Ligne 15 Ouest

PONT DE SÈVRES < > SAINT-DENIS PLEYEL



La ligne 15 Ouest répond à l'objectif de renforcer le développement du pôle économique de l'Ouest francilien, notamment La Défense – premier quartier d'affaires européens – et de le mettre en réseau avec les autres territoires stratégiques du Grand Paris au premier rang desquels les aéroports de Roissy et du Bourget. Dès sa mise en service, plus de 800 000 habitants bénéficieront de nouvelles opportunités de transport, complétées par des correspondances avec les autres lignes du Grand Paris Express et des lignes de Transilien, RER, métro ou tramway. Sa mise en service est prévue en deux temps : 2025 entre Pont de Sèvres et Nanterre La Folie – 2027 entre Nanterre La Folie et Saint-Denis Pleyel.

LES CHIFFRES DE LA LIGNE 15 OUEST

- 20 km en souterrain
- 9 gares dont 8 en correspondance avec RER, métro ou tramway
- 820 000 habitants concernés et 610 000 emplois
- 12 communes desservies dans 4 départements : les Hauts-de-Seine, la Seine-Saint-Denis, les Yvelines et le Val-d'Oise
- 600 000 trajets quotidiens
- Un investissement de 3 milliards d'euros

DES DÉPLACEMENTS PLUS RAPIDES

Saint-Denis Pleyel <> La Défense : 13 min. contre 27 min. aujourd'hui

Rueil - Suresnes « Mont Valérien » <> Les Grésillons : 17 min. contre 49 min. aujourd'hui.

Fort d'Issy – Vanves – Clamart <> Nanterre La Folie : 15 min. contre 43 min. aujourd'hui.

La Défense <> Aéroport Charles de Gaulle : 30 min. contre 53 min. aujourd'hui.

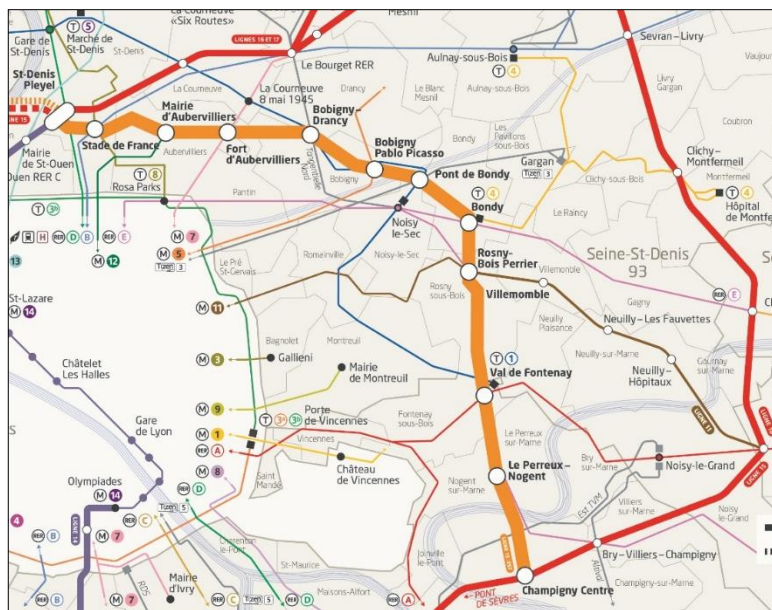
OÙ EN EST-ON ?

- Enquête publique terminée en **OCTOBRE 2015**
- Déclaration d'utilité publique prévue en **NOVEMBRE 2016**

Plus d'information sur : www.societedugrandparis.fr/ligne/ligne-15

Ligne 15 Est

CHAMPIGNY CENTRE < > SAINT-DENIS PLEYEL



La ligne 15 Est assure, avec la ligne 16, la desserte et la mise en réseau des territoires de l'Est francilien. Elle a vocation à améliorer l'accessibilité aux emplois et aux universités pour 675 000 habitants. Les bénéficiaires seront particulièrement importants pour les communes du nord du tracé, entre Aubervilliers à l'ouest et Bondy à l'est, ainsi que pour le secteur de Nogent-sur-Marne, Le Perreux-sur-Marne et Champigny-sur-Marne. Sa mise en service est prévue en deux temps : 2025 entre Saint-Denis Pleyel et Rosny-sous-Bois – 2030 entre Rosny-sous-Bois et Champigny Centre.

LES CHIFFRES DE LA LIGNE 15 EST

- 23 km en souterrain
- 12 gares en correspondance avec RER, métro ou tramway
- 675 000 habitants concernés et 260 000 emplois
- 13 communes desservies dans 2 départements : la Seine-Saint-Denis et le Val-de-Marne
- 300 000 trajets quotidiens
- Un investissement de 3,5 milliards d'euros

DES DÉPLACEMENTS PLUS RAPIDES

Bobigny Pablo Picasso <> Noisy-Champs : 38 min. contre 56 min. aujourd'hui.

Champigny Centre <> Val de Fontenay : 5 min. contre 27 min. aujourd'hui.

Mairie d'Aubervilliers <> La Défense : 17 min. contre 39 min. aujourd'hui.

Stade de France <> Créteil l'Échat : 30 min. contre 45 min. aujourd'hui.

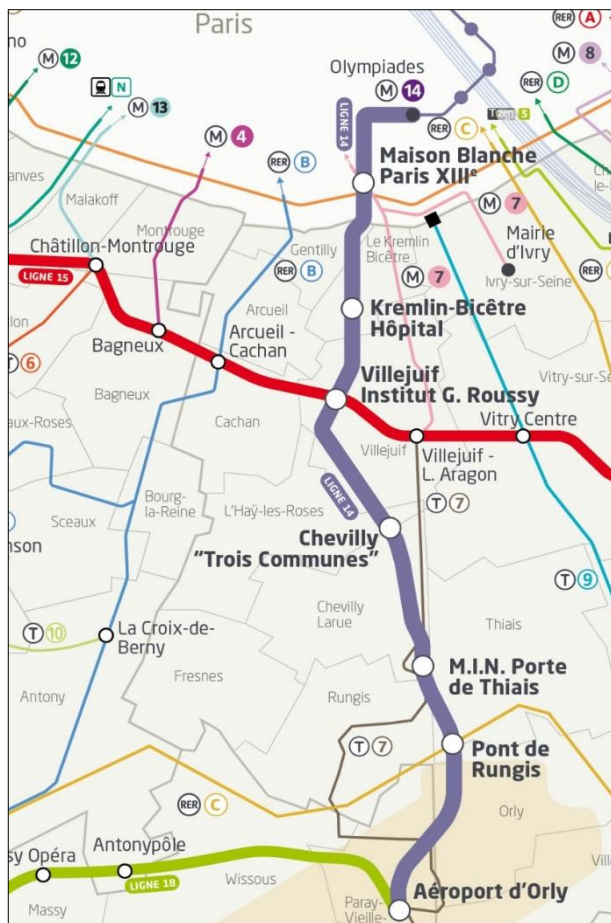
OÙ EN EST-ON ?

- Enquête publique terminée en **JUIN 2016**
- Déclaration d'utilité publique prévue au **PRINTEMPS 2017**

Plus d'information sur : www.societedugrandparis.fr/ligne/ligne-15

Ligne 14 Sud

OLYMPIADES < > AÉROPORT D'ORLY



La desserte des trois aéroports franciliens est un enjeu majeur du Grand Paris Express. Le prolongement au sud de la ligne 14 offrira une liaison entre le centre de Paris et l'aéroport d'Orly. Grâce à des correspondances avec les autres lignes du Grand Paris Express (lignes 15 et 18), les lignes du métro 7, du tramway 7 et avec le RER C, la ligne 14 Sud sera utile à 260 000 habitants et desservira des pôles d'activités importants comme la vallée scientifique de la Bièvre, qui compte 35 000 habitants et 8 500 chercheurs, et le pôle Orly-Rungis, avec le 2^{ème} aéroport français et le plus grand marché de produits frais au monde. À terme, la ligne 14, de l'aéroport d'Orly à Saint-Denis, constituera l'épine dorsale du réseau du Grand Paris. Sa mise en service est prévue en 2024.

UNE LIGNE RÉALISÉE AVEC LA RATP

La réalisation de la ligne 14 Sud du Grand Paris Express est menée en co-maîtrise d'ouvrage par la Société du Grand Paris et la RATP. La RATP a engagé les études de conception des ouvrages et équipements. Elle mènera ces études en articulation étroite avec la Société du Grand Paris, qui conserve la responsabilité des acquisitions foncières, des projets de valorisation, et la propriété des biens, ouvrages, installations et gares de ce prolongement entre Paris et Orly. La RATP assume ainsi la maîtrise d'ouvrage du système de transport à l'échelle de l'ensemble de la ligne prolongée de Saint-Denis Pleyel à Aéroport d'Orly. Elle en sera également l'exploitant. Paris Aéroport assure par ailleurs la maîtrise d'ouvrage de la gare Aéroport d'Orly.

LES CHIFFRES DE LA LIGNE 14 SUD

- 14 km de tracé en souterrain
- 7 nouvelles gares dont 5 en correspondance avec RER, métro ou tramway
- 260 000 habitants concernés et 150 000 emplois
- 11 communes desservies dans 3 départements : Paris, le Val-de-Marne et l'Essonne
- 300 000 trajets quotidiens
- Un investissement de 2,1 milliards d'euros

La ligne 14 s'étend aujourd'hui sur 8,6 km, d'Olympiades à Saint-Lazare.

Elle accueille en moyenne 500 000 voyageurs par jour. Elle sera également prolongée au nord en deux étapes :

- dans un premier temps de Saint-Lazare à Mairie de Saint-Ouen (5,8 km) en passant par Pont Cardinet, Porte de Clichy, Clichy Saint-Ouen RER C (2019) ;
- puis, de Mairie de Saint-Ouen à Saint-Denis Pleyel (1,7 km) (2024).

DES DÉPLACEMENTS PLUS RAPIDES

Châtelet <> Villejuif Institut Gustave Roussy : 18 min. contre 35 min. aujourd'hui.

Aéroport d'Orly <> Issy RER : 21 min. contre 45 min. aujourd'hui.

Aéroport d'Orly <> Gare de Lyon : 23 min. contre 39 min. aujourd'hui.

Chevilly « Trois Communes » <> Noisy-Champs : 28 min. contre 1 heure aujourd'hui.

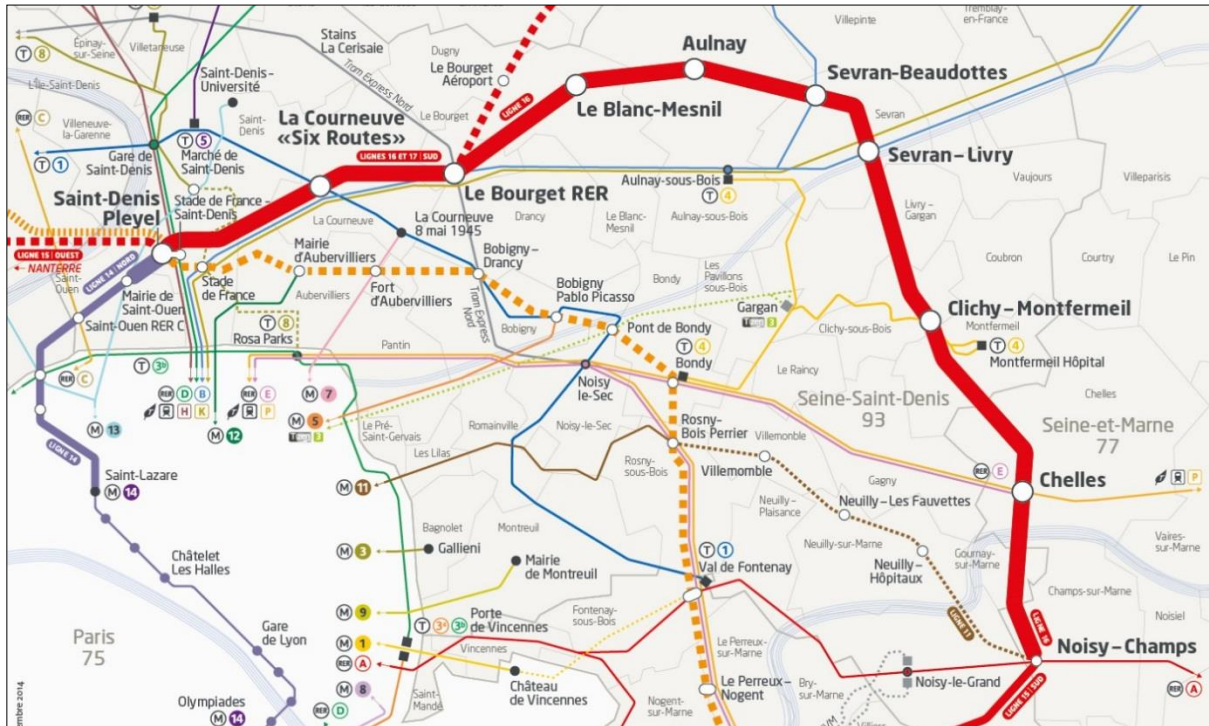
OÙ EN EST-ON ?

- Enquête publique terminée en **JUILLET 2015**
- Déclaration d'utilité publique obtenue en **JUILLET 2016**

Plus d'information sur : www.societedugrandparis.fr/ligne/ligne-14

Ligne 16* (lignes 14 Nord, 16 et 17 Sud)

NOISY - CHAMPS < > SAINT-DENIS PLEYEL



La ligne 16 irriguera l'est de la Seine-Saint-Denis jusqu'à la grande couronne, en desservant les gares de Chelles et de Noisy – Champs. Elle comporte un tronç commun avec la ligne 17, entre Saint-Denis Pleyel et Le Bourget RER. Permettant une liaison directe vers la cité Descartes et les bassins d'emplois du Grand Paris, elle bénéficiera à près de 800 000 habitants. Grâce à ses nombreuses correspondances (RER A, RER E, RER B, lignes Transilien), elle permettra de désenclaver des communes actuellement éloignées de tout moyen de transport lourd.

Sa mise en service est prévue en 2023.

* Les lignes 14 Nord (entre Mairie de Saint-Ouen et Saint-Denis Pleyel), 16 (entre Saint-Denis Pleyel et Noisy-Champs) et 17 Sud (entre Saint-Denis Pleyel et Le Bourget RER) font l'objet d'un traitement juridique commun sous la forme d'un tronçon unique entre Mairie de Saint-Ouen (gare non incluse) à Noisy-Champs *via* Le Bourget RER.

LES CHIFFRES DE LA LIGNE 16, 14 NORD ET 17 SUD

Lignes 16, 14 Nord et 17 Sud

- 29 km de tracé
- 9 gares dont 7 en correspondance
- 775 000 habitants concernés et 285 000 emplois
- 16 communes desservies dans 3 départements : la Seine-Saint-Denis, la Seine-et-Marne, et le Val-d'Oise
- 200 000 trajets quotidiens
- Un investissement de 3,5 milliards d'euros

Ligne 16

- 21,8 km de tracé
- 7 gares dont 5 en correspondance avec RER, métro ou tramway
- 11 communes desservies

Lignes 17 Sud et 14 Nord

- 7,1 km de tracé (commun aux lignes 16 et 17) / 1,7 km de tracé pour la ligne 14 Nord
- 2 gares dont 1 en correspondance avec RER, métro ou tramway
- 5 communes desservies

DES DÉPLACEMENTS PLUS RAPIDES

Saint-Denis Pleyel <> Noisy – Champs : 26 min. contre 39 min. aujourd'hui.

La Courneuve « Six Routes » <> Clichy – Montfermeil : 17 min. contre 1h04 min. aujourd'hui.

Clichy – Montfermeil <> Noisy – Champs : 7 min. contre 48 min. aujourd'hui.

Le Blanc-Mesnil <> Créteil l'Échat : 31 min. contre 1h08 aujourd'hui.

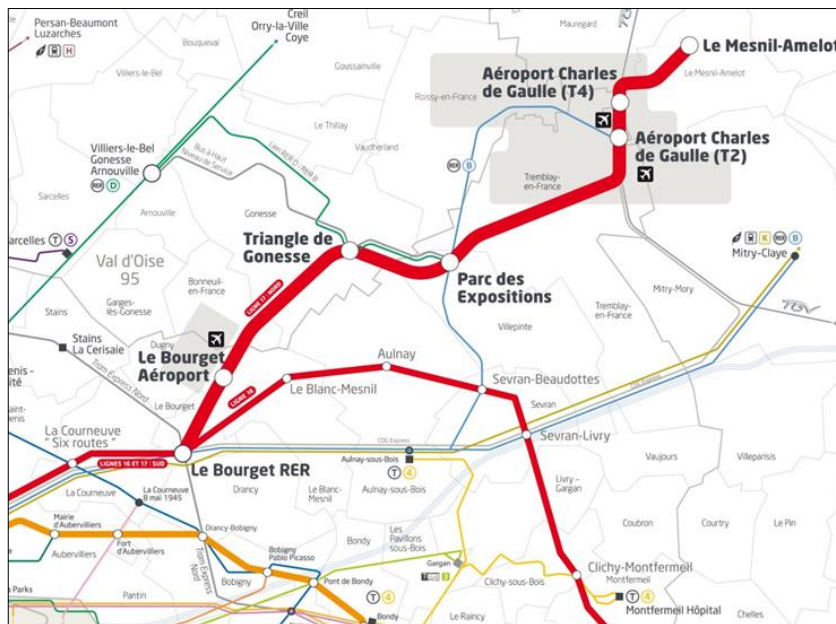
OÙ EN EST-ON ?

- Déclaration d'utilité publique obtenue en DÉCEMBRE 2015 (enquête publique unique aux lignes 14 Nord, 16 et 17 Sud)
- Démarrage des travaux préparatoires depuis MARS 2016

Plus d'information sur : www.societedugrandparis.fr/ligne/ligne-16

Ligne 17 Nord

LE BOURGET RER < > LE MESNIL-AMELOT



La ligne 17 assurera la desserte Nord de la région Capitale, jusqu'au Mesnil-Amelot. Elle soutiendra le développement de quatre pôles économiques majeurs : Plaine Commune territoire de la création, l'aéroport du Bourget (1^{er} aéroport d'affaires européen), le triangle de Gonesse et le Parc des Expositions de Villepinte ainsi que l'aéroport Charles de Gaulle. Elle offrira un nouveau mode de transport à des milliers de salariés. Principalement souterraine, la ligne 17 Nord est aussi prévue avec une partie aérienne entre la gare Triangle

de Gonesse et l'entrée sous l'aéroport Charles de Gaulle. Cette ligne est en correspondance avec des lignes existantes (RER B et TGV) et des lignes en projet (ligne 16 du Grand Paris Express, lien RER D – RER B et CDG Express). Sa mise en service est prévue en deux temps : 2024 entre le Bourget RER et Aéroport Charles de Gaulle – 2030 jusqu'au Mesnil-Amelot.

LES CHIFFRES DE LA LIGNE 17

- 20 km dont 5,5 km en aérien
- 6 gares dont 3 en correspondance
- 245 000 habitants concernés et 85 000 emplois
- 10 communes desservies dans 3 départements : la Seine-Saint-Denis, la Seine-et-Marne et le Val-d'Oise
- Entre 60 000 et 80 000 trajets quotidiens, et 130 000 à 160 000 trajets en période de salon
- Un investissement de 1,8 milliard d'euros

DES DÉPLACEMENTS PLUS RAPIDES

Le Mesnil-Amelot <> le Bourget RER : 19 min. contre 47 min. aujourd'hui.

Aéroport Charles de Gaulle <> Saint-Lazare : 32 min. contre 45 min. aujourd'hui.

Le Bourget Aéroport <> La Courneuve « Six Routes » : 6 min. contre 37 min. aujourd'hui.

Aéroport Charles de Gaulle <> La Défense : 34 min. contre 53 min. aujourd'hui.

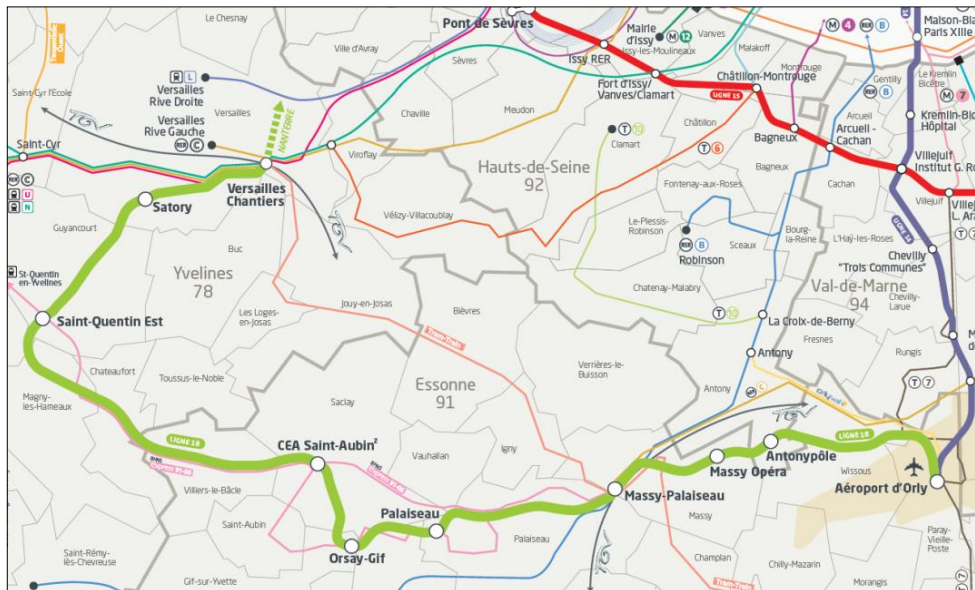
OÙ EN EST-ON ?

- Enquête publique terminée en MAI 2016
- Déclaration d'utilité publique prévue au PRINTEMPS 2017

Plus d'information sur : www.societedugrandparis.fr/ligne/ligne-17

Ligne 18

AÉROPORT D'ORLY < > VERSAILLES CHANTIERS



La ligne 18 desservira l'un des premiers pôles de recherche et développement du monde, implanté en grande couronne, sur le plateau de Saclay. Les grands pôles économiques d'Orly, Saint-Quentin-en-Yvelines et Satory bénéficieront de cette nouvelle offre de transport. La ligne 18, reliera

l'aéroport d'Orly à Versailles et offrira des correspondances avec les autres modes de transport : la ligne 14 du Grand Paris Express, les lignes N et U, les RER B et C, le tramway T7, le Tram-Train Massy-Evry, de nombreuses lignes de bus et le TGV. Sa mise en service est prévue en deux temps : 2024 entre Aéroport d'Orly et CEA Saint-Aubin – 2030 entre CEA Saint-Aubin et Versailles Chantiers.

LES CHIFFRES DE LA LIGNE 18

- 35 km dont 14 km en aérien
- 10 gares dont 3 en correspondance avec RER, métro, Transilien ou tramway
- 3 gares aériennes sur le plateau de Saclay
- 335 000 habitants concernés et 190 000 emplois
- 14 communes desservies dans 3 départements : l'Essonne, les Yvelines, les Hauts-de-Seine
- 100 000 trajets quotidiens
- Un investissement de 2,7 milliards d'euros

DES DÉPLACEMENTS PLUS RAPIDES

Versailles Chantiers <> Aéroport d'Orly : 30 min. contre 48 min. aujourd'hui.

Aéroport d'Orly <> Orsay - Gif : 15 min. contre 1h06 aujourd'hui.

Saint-Quentin Est <> Massy - Palaiseau : 16 min. contre 56 min. aujourd'hui.

Massy Opéra <> Châtelet : 34 min. contre 53 min. aujourd'hui.

OÙ EN EST-ON ?

- Enquête publique terminée en **AVRIL 2016**
- Déclaration d'utilité publique prévue **DÉBUT 2017**

Plus d'information sur : www.societedugrandparis.fr/ligne/ligne-18

