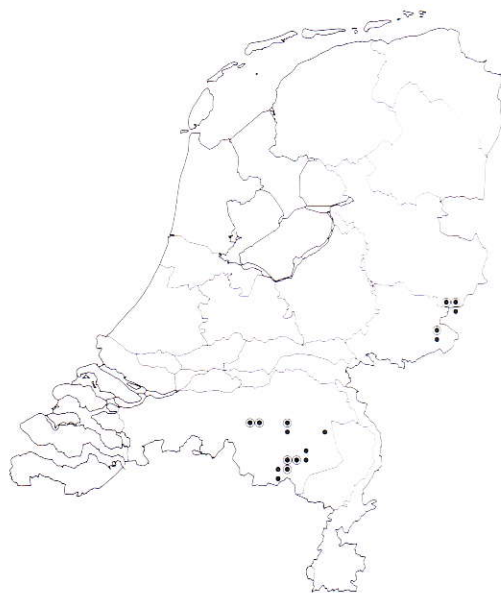


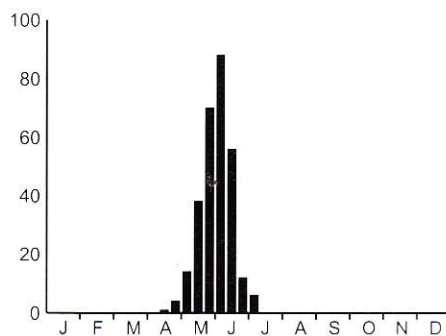
## Speerwaterjuffer *Coenagrion hastulatum*

### Verspreiding en trend

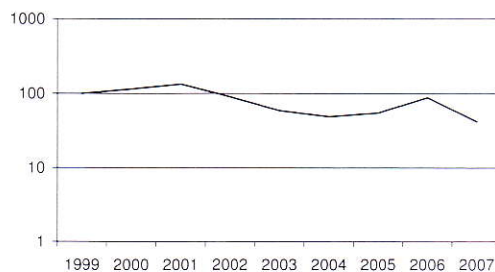
De Speerwaterjuffer heeft, samen met de Groene glazenmaker (*Aeshna viridis*), de afgelopen tien jaar veel aandacht gekregen vanuit het Nederlandse soortenbeleid (o.a. KETELAAR, 2001a; TERMAAT, 2006a). Hierdoor is een redelijk compleet beeld beschikbaar van de huidige vindplaatsen (voor een overzicht van populaties, zie KETELAAR, 2002). De trend van de Speerwaterjuffer geeft een nogal divers beeld. Op een aantal locaties doet de Speerwaterjuffer het ronduit slecht. De soort lijkt verdwenen bij het Karperven en 'Ven Achtereind' (beide tussen Eindhoven en Valkenswaard). Ook in het Korenburgerveen is de Speerwaterjuffer van een aantal voormalige vliegplaatsen (vrijwel) verdwenen maar gelukkig op een nieuwe locatie weer opgedoken. Er zijn ook nieuwe populaties ontdekt, zoals op het Beuven op de Strabrechtse Heide. Helaas lijkt de situatie op het nabijgelegen "Ven Hoenderboom" bijzonder slecht zonder dat een aanwijsbare reden kan worden gegeven. Het na enkele jaren van schijnbare afwezigheid onverwacht weer opduiken van de Speerwaterjuffer op het Grevenschutven en "Ven Brandtoren" bij Heeze doet vermoeden dat de aantallen in sommige jaren zo laag kunnen zijn dat zelfs ervaren waarnemers de soort over het hoofd zien. Dat de soort in staat is te zwerven en op nieuwe plekken terecht te komen blijkt uit een waarneming in 2003 van een mannetje op de Stippelberg (gemeente Gemert-Bakel) op 20 kilometer afstand van de dichtstbijzijnde populatie. Het betrof hier een pas gegraven plas die naar alle waarschijnlijkheid geen geschikte biotoop voor de soort vormt. In het Landelijk Meetnet laat de Speerwaterjuffer als één van de weinige soorten een sterke afname zien.



Verspreiding 1990-1997 (cirkel), 1998-2007 (stip).  
Distribution 1990-1997 (circle), 1998-2007 (dot).



Vliegtijd 1998-2007.  
Flight period 1998-2007.



Trend 1999-2007.  
Trend 1999-2007.

## Biotoop

De Speerwaterjuffer komt alleen in matig voedselarme tot matig voedselrijke vennen en veentjes voor met doorgaans een vrij stabiele waterstand. Van belang is een gevarieerde oever- en waterplantenbegroeiing. Dit zijn vrijwel altijd verlandingsstadia in zwak gebufferde en matig voedselarme wateren, zoals zeggen-veldjes, trilveen, fonteinkruiden (*Potamogeton* sp.) en ijle rietvegetaties (KETELAAR, 2001a). Deze habitats zijn in vennen erg zeldzaam geworden.

Foto: T. Termaat



Speerwaterjuffer *Cocnagrion hastulatum*.