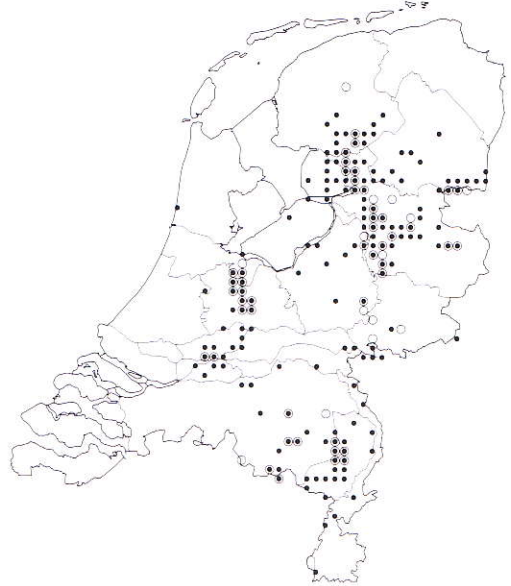


Bruine korenbout *Libellula fulva*

Verspreiding en trend

Het aantal vindplaatsen van de Bruine korenbout is in de laatste tien jaar aanzienlijk toegenomen, hoewel het nog steeds een vrij schaarse soort is. Deze vooruitgang blijkt niet alleen uit de kaartjes maar ook uit de resultaten van het Landelijk Meetnet Libellen waarin de soort een significant sterke toename laat zien. In de omgeving van de grote laagveengebieden in Noorwest-Overijssel en aangrenzend Friesland en Drenthe is het aantal vindplaatsen grofweg verdubbeld. Dit geldt ook voor vindplaatsen langs kanalen en weteringen in Salland (Overijssel), hoewel dit deels het gevolg zal zijn van een toegenomen waarnemingsintensiteit. Opvallend is verder het vrij grote aantal waarnemingen dat niet in de buurt van bekende bolwerken ligt. Met name in de uiterwaarden van de grote rivieren is de soort op veel plaatsen opgedoken. Op een deel van deze nieuwe plaatsen is sprake van populaties; de stippen in de duinen (ijsbaantje bij Castricum) betreffen zwervers.



Verspreiding 1990-1997 (cirkel), 1998-2007 (stip).
Distribution 1990-1997 (circle), 1998-2007 (dot).

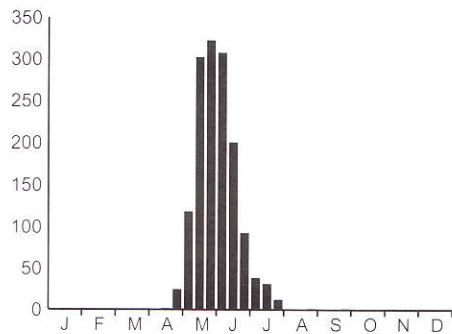
Biotoop

Behalve in kanalen, weteringen en plassen op de zandgronden en in laagveengebieden voelt de Bruine korenbout zich tegenwoordig ook thuis in uiterwaarden. Hier worden stilstaande en zwak stromende wateren benut, zoals tichelgaten, nevengeulen en beekmondningen. Wateren met de Bruine korenbout laten de volgende overeenkomsten zien: schoon voedselrijk water met een uitgebreide helofytenvegetatie (meestal Riet (*Phragmites australis*)).

Foto: E. Ruiter

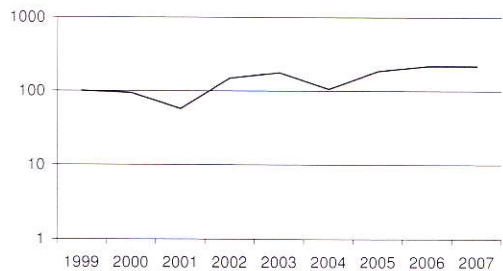


Vrouw Bruine korenbout *Libellula fulva*.



Vliegtijd 1998-2007.

Flight period 1998-2007.



Trend 1999-2007.

Trend 1999-2007.