

Edita: Eventos, Servicios y Producciones ASÍ ES, S.L.
D.L. OU 179-2008

Pías



Financiado por:

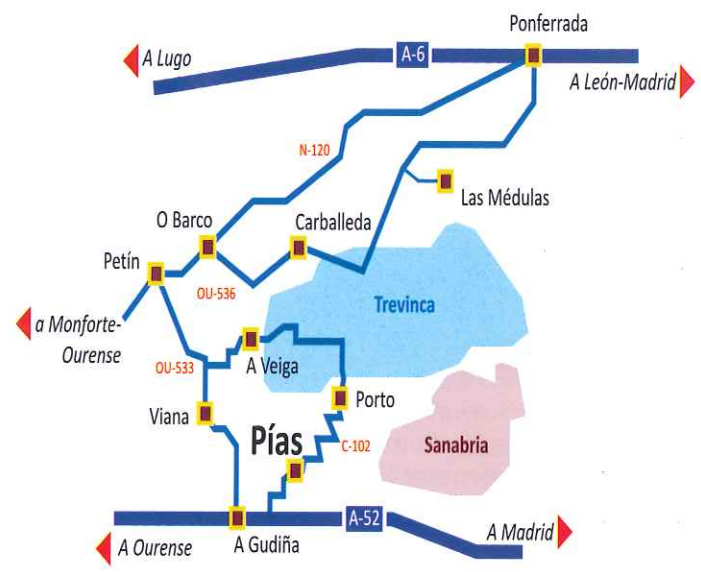
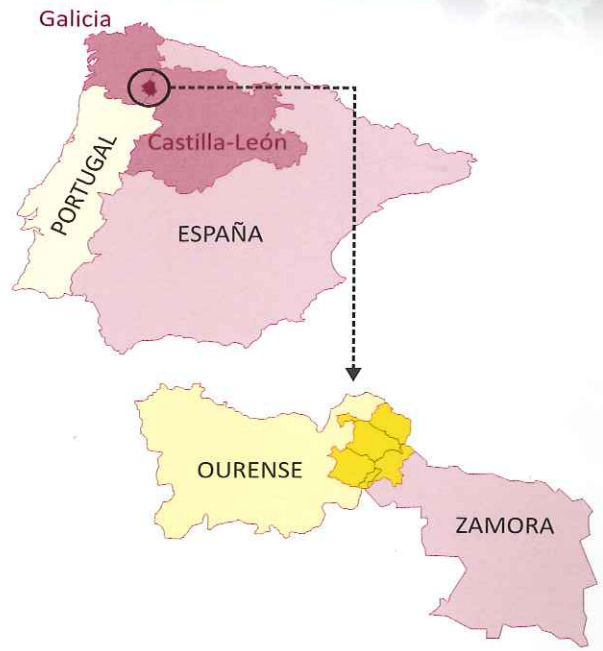


GOBIERNO
DE ESPAÑA

MINISTERIO
DE MEDIO AMBIENTE
Y MEDIO RURAL Y MARINO

“Naturaleza
sostenible”





¿CÓMO LLEGAR A PÍAS?

Al Ayuntamiento de Pías (Zamora), se accede por la A-52, a través de la carretera C-102, desde la N-525, en el término de Villavieja (Ourense). Encontrándose a 4 km. de la misma, el primer núcleo urbano del ayuntamiento que encontramos es Villanueva de la Sierra, viniendo a continuación Pías y Barjacoba.



El Ayuntamiento



El Ayuntamiento de Pías, con una población de 180 habitantes, está situado al noroeste de la provincia de Zamora. Ocupa una superficie de 43,8 km², repartidos en tres núcleos de población: Pías, Villanueva de la Sierra y Barjacoba, siendo este último el pueblo más alto de Zamora (1.300 m). Está situado entre las provincias de Zamora y Ourense, entre el macizo de Peña Trevinca (pico más alto de Galicia con 2.124 metros) y el Parque Natural de Sanabria.

PÍAS es uno de los pueblos que se encuentra más disperso en toda la provincia, ya que sus casas están distribuidas en un extenso valle. Representa la ubicación de la cabecera municipal, al estar situadas las dependencias municipales en su territorio.





BARJACOBA, pueblo inmerso en una zona montañosa, con sus 1.300 metros de altura, es el municipio que se encuentra a mayor altitud en toda la provincia. Cabe destacar el campanario triangular de su iglesia.



VILLANUEVA DE LA SIERRA, discurre paralelo al arroyo de Pontón, su iglesia fue restaurada conservando diversas partes originales, como su presbiterio y su pintoresca espadaña, rematada en un frontón agujereado con un óculo.



No existen muchas referencias históricas sobre este territorio, los restos de castros y murallas defensivas, reutilizadas después por los romanos en el entorno próximo, indican una cultura castreña como primer antecedente histórico. Podría deducirse que su naturaleza étnica era Astur ya que, en la época pre-romana, éstos habitaron desde la costa Cantábrica hasta el noroeste de Portugal. Existen referencias, al respecto, en las batallas que mantuvieron con Augusto del 29 al 19 a.C.



Los romanos fundaron “Urbs Sanabria”, sobre un primitivo castro celta, extendiendo su hegemonía desde Sanabria y alcanzando tanto el territorio de Pías como el pueblo vecino de Porto. Durante este período, crearon toda una serie de infraestructuras (camino, puentes...) mediante las cuales, controlaban todo el territorio. Quedan vestigios de su cultura reflejados en: hornos de pan, fuentes (para abastecimiento del pueblo) y restos de puentes. Son de especial relevancia parte de



las iglesias de Villanueva y Barjacobá, que han sido rehabilitadas, preservando las partes primitivas que todavía existían.



La arquitectura es propia de alta montaña, que utiliza los materiales propios de la zona: piedra, pizarra y madera. Se conservan edificaciones civiles, algunas reformadas, que muestran la realidad de Pías, destacando los hornos de pan tradicionales, que nos dan un fiel reflejo de las particularidades de los pueblos de montaña, cuyas gentes debían producir todo lo necesario para su propio abastecimiento.



Industria y Artesanía



Al ser un ayuntamiento eminentemente ganadero, la industria local se centra en la cría intensiva de ganado autóctono de la raza sanabresa. Al igual que toda la comarca de Sanabria y Trevinca disponen de abundantes pastos de montaña, imprimiendo un especial carácter a sus animales.

y que algunas veces se colaba hasta el valle para visitarles. Hasta que conocieron que eso era una fuente de energía, y supieron que el señor del viento les había hecho un generoso regalo. Desde ese momento, algunos montículos del municipio se poblaron de inmensos molinos de viento, y la riqueza generada por el aire se sumó a la que hasta entonces provenía de la ganadería. En la actualidad la producción de energías renovables, especialmente eólicas, forman el nuevo mapa industrial de Pías. La explotación de una cantera de cuarzo, completa el censo industrial del ayuntamiento.

Los ingresos provenientes de estas explotaciones se invierten en cuidar con mimo el entorno, conservar las construcciones típicas y levantar nuevas infraestructuras al servicio del ciudadano. Molinos, fuentes y hornos restaurados, se mezclan con casas tradicionales, dando una idea de la vida que hasta hace pocos años se desarrollaba en estos pueblos rodeados de verde.



Hasta hace unos años, en Pías nunca se supo qué hacer con ese aire que soblababa insistentemente en lo alto de sus colinas. Era un bufido constante que incomodaba los paseos





La artesanía local, en la actualidad testimonial, está formada por vecinos que han seguido la tradición secular de realizar y reparar los aperos propios de las actividades agrícolas y ganaderas. No obstante hay dos claros ejemplos, de continuidad, en los ebanistas Selesio Rodríguez e Isaura García. En la Feria de Artesanía 2008 pudieron contemplarse los trabajos actuales de



estos artesanos y de otros del entorno de Zamora y Ourense. Todavía se conservan, en algunas casas, útiles y aparejos para las faenas del campo, como carros y aperos.



El Ayuntamiento de Pías está rodeado por las Sierras de Trevinca, La Cabrera, Segundera y La Culebra. Esta cruzado por sus ríos y bañado por los lagos, lagunas y embalses de las comarcas de Sanabria y Carballada.



Por todo ello conserva todas las variedades de su flora milenaria: robles, castaños, alisos, chopos, fresnos, abedules, tejos y acebos.

En cuanto a la fauna, y por los mismos motivos de antes, las especies autóctonas salvajes son las representativas de la zona: zorro, tejón, gato montés, nutria y jineta. Desde el aire vigila, sobre innumerables especies, la excepcional águila real. En el agua, la reina indiscutible es la trucha común, siendo la principal



especie autóctona en los ríos de la zona, nuestro salmónido por excelencia que habita las aguas más oxigenadas de nuestros ríos.

EL CARBALLAL

En la umbría del angosto valle del Bibey, en el tramo final de este río a su paso por la provincia de Zamora se encuentra una de las masas de Carballo (*Quercus robur*) más significativas de la comarca, tanto por

la espectacularidad de los pies como por su estado de conservación y la diversidad de especies vegetales que acompañan a los robles, especies como rebollos, servales, cerezos, abedules, piruétanos, mañillos etc. El paseo señalado como camino tradicional por el **Parque Natural del Lago de Sanabria**, entre las localidades de Villanueva de la Sierra y Pías, surca los montes de Ladera y Portillas y **El Carballal** y ofrece un paseo por los mejores árboles de la masa y rincones como cascadas y praderas de extraordinaria belleza.



“O CURRO DOS LOBOS”

Enigmáticas historias y leyendas se esconden al amparo del **curro de los lobos**, en Barjacoba. En la zona todavía resuenan los ecos de estos inteligentes animales que eran atrapados para evitar que atacaran al ganado. Sus piedras transmiten el miedo mutuo y la historia de desencuentros entre hombres y lobos que llega hasta hoy.

O Curro dos lobos de Barjacoba y “**o cortello dos lobos**” de Lubián son dos trampas similares para lobos que vienen atrayendo la atención de ciudadanos de toda Europa desde que se dieron a conocer por los medios de comunicación. Se trata en ambos casos de un muro cilíndrico de unos tres metros de altura, ligeramente inclinado hacia el interior, de cuarenta metros de diámetro. El muro está construido en mampostería sin argamasa, con piedras transportadas y colocadas, por los propios pastores que fundaron estas aldeas, hace varios siglos. En 2008 fue incluido en el Plan de Patrimonio Etnológico regional, y fue propuesto varias veces para ser declarado Bien de Interés Cultural.

El Curro dos lobos es una trampa preparada para capturar al depredador más importante de la comarca de Sanabria, que compitió con el hombre desde los tiempos prehistóricos: el lobo. Los vecinos encerraban una cabra o una oveja en el interior del Curro para que el lobo saltase a su interior. Una vez dentro, el animal no podía salir, por la altura y disposición del muro. Cuando se descubría al lobo burlado, el toque de campanas del ayuntamiento avisaba a los vecinos, que lo capturaban con palos y herramientas, atándolo

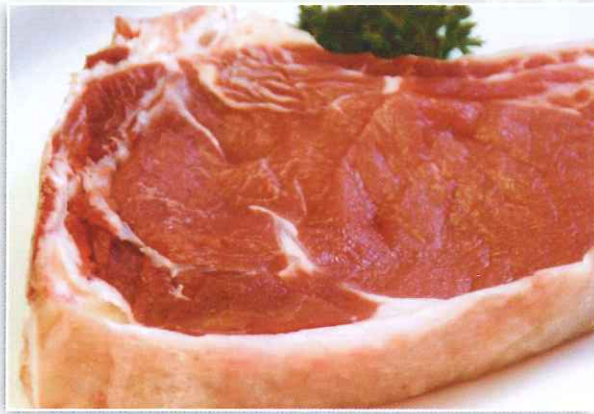


después a una caballería para pedir con él por las aldeas de alrededor o bajar a algún prado próximo.

Se utilizó por última vez hace unos 30 años, después que se redujeran considerablemente los lobos, y a la vez que la emigración disminuyera, también, a la población de las aldeas sanabresas.

Parte desde **Barjacoba** por un camino tradicional que aún conserva el “**lastrado**” para facilitar el tránsito de los carros “**chillóns**” que transportaban hierba, paja o leña. Aún se pueden ver las marcas que dejaron estos carros en el camino. Cerca de la aldea se encuentra la **Fonte do Pozaco**, un hermoso ejemplo de arquitectura auxiliar, que sirve de abrevadero al ganado.

Más adelante, en la llamada “**Petada Grande**”, aparece a la izquierda el paisaje del valle con los cultivos y prados más bajos, las manchas de “**carballo**” (roble) de las laderas y los pastos en el alto de la sierra. Con un poco de atención se puede observar un antiguo molino al lado del arrollo y la “**Cruz da Marta**”, en las rocas más altas. Barjacoba está rodeada de cruces, que protegen a los vecinos de los aguaceros y también sirven como referencia para orientarse en el monte. Al coronar la cuesta se llega al Curro, situado en una encrucijada de caminos.



La gastronomía de la zona está de acorde con su propia naturaleza. La ternera sanabresa, autóctona, es la joya de la mesa, siendo muy apreciada por sus vecinos gallegos, así como en los grandes restaurantes de España. La caza y pesca, en sus distintas elaboraciones, son los productos estrella de la zona. Entre los platos de cuchara y debido a la extremidad del tiempo invernal, son los habones y el caldo sanabrés las especialidades de la comarca más celebradas. Debido a la falta de



establecimientos hosteleros en el ayuntamiento solo se puede degustar estos platos durante las fiestas patronales de las distintas parroquias.

La caza y la pesca, controladas y reguladas, son uno de los mayores alicientes para los aficionados a estos deportes. Las especies más representativas son el venado, ciervo, corzo, jabalí, perdiz, liebre, conejo, etc. En cuanto a la pesca, la trucha del río Bibey es la preferida de los pescadores locales y foráneos.



Las fiestas mayores de Pías se celebran el primer fin de semana de agosto. En Villanueva de la Sierra se celebran, en honor a San Salvador, la segunda semana de agosto. En Barjacoba se celebran, el primer fin de semana de julio, las fiestas mayores; así como una festividad de carácter local el 22 de noviembre.



En el año 2008 se celebró por primera vez una Feria de Artesanía y una Comida Degustación de Ternera Sanabresa, que fue un éxito de público, que llenó el espléndido recinto natural, habilitado en Villanueva de la Sierra.



Un baño en cualquiera de las zonas fluviales, pero por encima de todo la realización de la GR de 188 kilómetros que discurre por Pías, su vecino Porto, y los municipios gallegos de Carballeda, Petín, A Veiga y Viana do Bolo. Se ha bautizado como Gran Ruta del Macizo de Peña Trevinca, cuyo recorrido pasa por todos los pueblos de Pías, lo que se convierte en una buena excusa para conocerlos a paso lento. En este paseo tenemos que acercarnos hasta el gran robledal conocido como La Ribera, lleno de sombras que agradecemos en la época estival del año.





AYUNTAMIENTO DE PÍAS

Ctra. de Porto, s/n
49580 Pías (Zamora)
Tel. y Fax: 980 623 797



Pías (Zamora)

1ª Mostra de Artesanía
3 de mayo de 2008

Organiza:

América

América

Pías (Zamora)

América

América

América

América

América

América

América

América

América

América

América

América

América

América

América

América

América

América

América

América

América