



## Y4 Grimseidvassdraget (056.22)

## Ytrebygda

Nedbørfeltareal 6,4 km<sup>2</sup>  
herav vannflate 0,3 km<sup>2</sup>

Største lengde  
5,0 km

Areal natur- og  
skogsmark 3,5 km<sup>2</sup>

Areal kulturmark  
0,8 km<sup>2</sup>

Areal bebygget  
1,7 km<sup>2</sup>

*Vassdraget har sitt utspring i området rundt Sandsli. Skranevatnet, Birkelandsvatnet, Håvardstunvatnet og Grimseidvatnet ligger i nedbørfeltet. Strekingen fra Grimseidvatnet og ned til utløpet i Grimseidpollen er en svært viktig gytebekk for sjøaure.*

Flyplassveien og bebyggelsen rundt Sandsli preger den øvre delen vassdraget. Området rundt Grimseidvatnet har en del skog og kulturmark.

### Mangfoldet av planter og dyr

I den nordlige delen av nedbørfeltet ligger Fleslandsmarka som er et stort sammenhengende viltområde klassifisert som viktig. Den sørlige delen av Birkelandsvatnet blir mye brukt av andefugler. På vestsiden av Grimseidvatnet ligger det svært viktige viltområdet Vågsbømarka. Området har stedvis storvokst furuskog med moderat innslag av død ved. Her ble det registrert hekking av hønehaug i 2001. Ved utløpet av Grimseidvatnet krysser et hjortetrek. Alle de fire vannene i nedbørfeltet karakteriseres som lokalt viktige våtmarksområder i Grønt atlas.

### Landskap og kulturminner

De nordlige delene av vassdraget har en del bebyggelse og er preget av motorveien til Flesland. Vannene i området gir likevel en fin blå-grønn struktur til området. Ved Grimseidvatnet er det mye skog og noen landbruksområder. En del av skogen består av granplante-felt, men det finnes også gammel furuskog i området. På østsiden av Grimseidvatnet finnes det rester av steinalderbosetninger.

### Friluftsliv/fysisk aktivitet

I Vågsbømarka er det flere turstier og i handlingsprogrammet til Friluftsmeldingen 2005-2009 er det foreslått ny turvei gjennom området. Skranevatnet blir brukt til bading og området har flere tilrettelagte turveier.



Grimseidvatnet

Foto: Bergen kommune/Ole R. Sandven

Det foreligger planer om utvidelse av turveiene.

### Fisk og fiske

Grimseidvassdraget er et interessant sjøaurevassdrag. Ved lav vannføring har trolig sjøaure og laks problemer med å forsere et fossestryk ved sjøen, men det er jevnlig observert sjøaure oppstrøms dette partiet. I tillegg til aure er det ål og gjedde i vassdraget. Det planlegges tilrettelegging for fiske i vannene.

### Forurensning/vannkvalitet

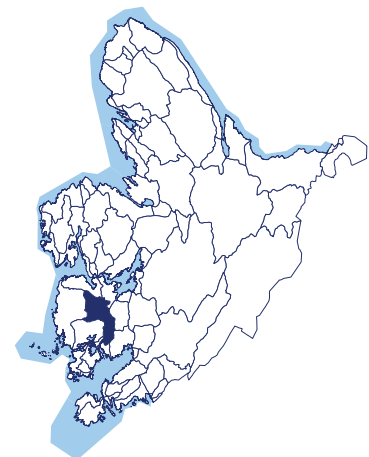
Det er tidligere påvist en del tarmbakterier i Birkelandsvatnet og Håvardstunvatnet, men lenger ned i vassdraget er forholdene bedre. Det forekommer noe avrenning fra landbruket til Grimseidvatnet. Den økologiske statusen per 2004 varierte fra dårlig til moderat.

### Adoptert strekning

Skranevatn skole: Skranevatnet og utløpsbekk til turvei vest for Håvardstunvatnet.

### Mål for vassdragsmiljø

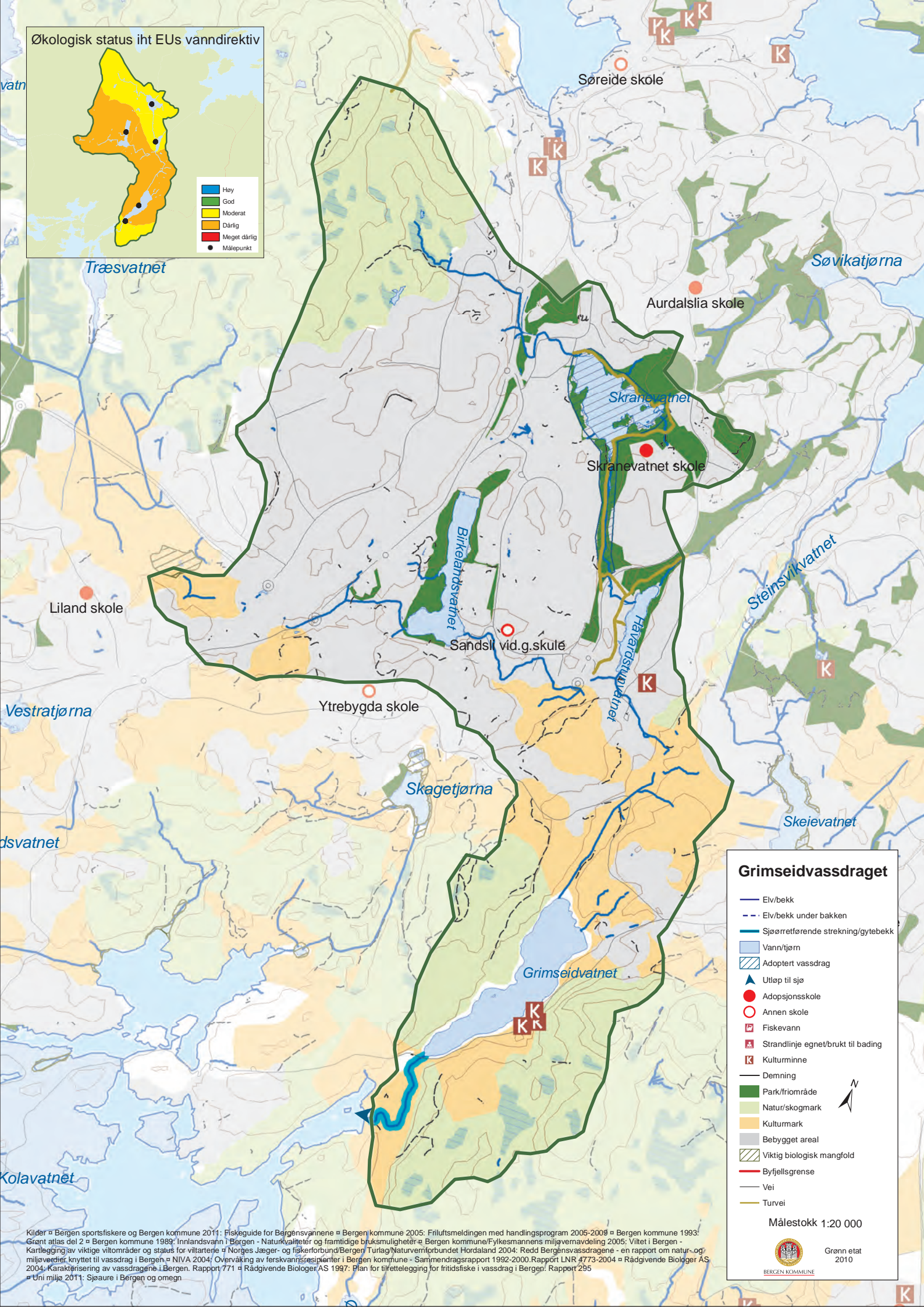
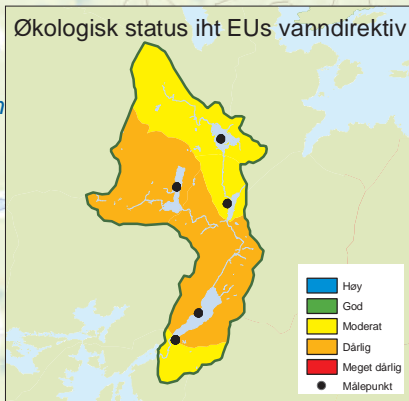
Grimseidvassdraget skal ha "god økologisk status" i 2021.



### Aktuelle tiltak:

- Stanse tilførsel av kloakk og avrenning fra landbruket
- Oppnå badevannskvalitet i hele vassdraget
- Unngå skadelige tiltak vassdragsnære områder
- Forbedre oppgangsmulighetene for sjøaure
- Opparbeide flere turveier i tilknytning til vassdraget
- Tilrettelegge for fiske i vassdraget

Økologisk status iht EUs vanndirektiv



**Grimseidvassdraget**

- Elv/bekk
- - - Elv/bekk under bakken
- Sjørrettførende strekning/gytebakk
- Vann/tjorn
- ▨ Adoptert vassdrag
- ▲ Utløp til sjø
- Adopsjonsskole
- Annen skole
- Fiskevann
- Strandlinje egnet/brukt til bading
- Kulturminne
- Demning
- Park/frimråde
- Natur/skogmark
- Kulturmark
- Bebygget areal
- ▨ Viktig biologisk mangfold
- Byfjellsgrense
- Vei
- Turvei

Målestokk 1:20 000



Grønn etat  
2010

Kilder: Bergen sportsfiskere og Bergen kommune 2011: Fiskeguide for Bergensvannene; Bergen kommune 2005: Friluftsmeldingen med handlingsprogram 2005-2009; Bergen kommune 1993: Grønt atlas del 2; Bergen kommune 1989: Innlandsvann i Bergen - Naturkvaliteter og framtidige bruksmuligheter; Bergen kommune/Fylkesmannens miljøvernavdeling 2005: Vitnet i Bergen - Kartlegging av viktige viltområder og status for vilarterne; Norges Jæger- og fiskerforbund/Bergen Turfag/Naturvernforbundet Hordaland 2004: Redd Bergensvassdragene - en rapport om natur- og miljøverdier knyttet til vassdrag i Bergen; NIVA 2004: Overvåking av ferskvannssystemer i Bergen kommune - Sammenhengersrapport 1992-2000, Rapport LNR 4773-2004; Rådgivende Biologer AS 2004: Karakterisering av vassdragene i Bergen. Rapport 771; Rådgivende Biologer AS 1997: Plan for tilfettelegging for fritidsfiske i vassdrag i Bergen. Rapport 295; Uni miljø 2011: Sjøaure i Bergen og omegn