

ИНФОРМАЦИОННО-АНАЛИТИЧЕСКИЙ ЖУРНАЛ

МЕБЕЛЬНЫЙ МИР

№2•2015

ВАЛМАКС®
дизайн и производство лицевой мебельной фурнитуры

сделано в
РОССИИ
NEW

Произведено компанией ООО "ВАЛМАКС", Россия, 456320,
Челябинская обл., г. Миасс, а/я 919, Тургожское шоссе 2/9,
тел.: 8 (3513) 289-996 многоканальный

Московский офис: 105187, Измайловское шоссе, д.69А, стр.3, офис 19,
тел.: +7(499) 166-59-87, 166-59-97, 166-59-67. valmaks74@yandex.ru

www.valmaks.ru



MIF

Ваш надежный
помощник
в бизнесе!

mifrus.com
8 800 250-70-88

Комплексное обслуживание и логистика в ЦФО

ЛДСП, МДФ

а также ДВП, ХДФ и ФАНЕРА

4

формата

14

толщин

500

декоров

ФУРНИТУРА

аксессуары и комплектующие
для мебельного производства

более **50 000** НАИМЕНОВАНИЙ
ПРОДУКЦИИ

«МЕБЕЛЬНЫЕ МАТЕРИАЛЫ И ФУРНИТУРА»
МУЛЬТИБРЕНДОВЫЙ ПОСТАВЩИК
МЕБЕЛЬНЫХ МАТЕРИАЛОВ И ФУРНИТУРЫ

ОПТОВЫЙ ОТДЕЛ:
+7-910-967-55-98

ЯРОСЛАВЛЬ
тел.: (4852) 208-208

МОСКВА ЛОБНЯ
тел.: (499) 322-07-70

ИВАНОВО
тел.: (4932) 26-77-26

ЧЕРЕПОВЕЦ
тел.: (8202) 206-106

ВЛАДИМИР
тел.: (4922) 37-73-73

МОСКВА ФРЯЗИНО
тел.: (499) 504-04-84

КОСТРОМА
тел.: (4942) 641-100

РЫБИНСК
тел.: (4855) 23-16-23

АРХАНГЕЛЬСК
тел.: (8182) 63-93-33

ВОЛОГДА
тел.: (8172) 78-77-76

СКОРО ОТКРЫТИЕ!
НОВЫЙ ФИЛИАЛ В ЛЮБЕРЦАХ:

Московская область,
пос. Томилино, мкр. Птицефабрика

Содержание



Кадры

Колледж мебельной промышленности

С.Рамазанов

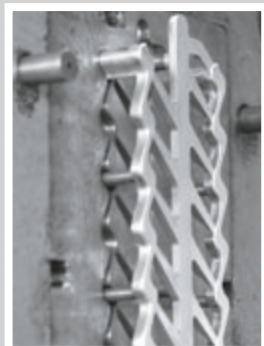
МГУЛ - двери в будущее

А.Барташевич, С.Шетько

Хорошую мебель могут делать только хорошие мастера

М.Глухов

Новая модель развития профессионального образования
в Казахстане на современном этапе



А.Плетнёв

Базис-Online: популярность в цифрах

Во французской колыбели мебельного искусства - вилейская элита
Classen apparatebau Wiesloch - поставщик решений

А.Жук

Холдинг «Слониммебель»

Кoitrex представляет

«РАДУГА»: всё для производства мебели и деревообработки

Международный рынок

Л.Хойманн

Мебельный год 2014 - рост и изменение



Перспективы развития отрасли

Общее собрание АМДПР

Мебельная промышленность России в 2014 году

События

С.Рамазанов

Приоритеты определены

Московский экономический форум

Новый метод есть. Кухни МЕТОД

Вести из Беларуси

Вести из Казахстана

Адреса делового сотрудничества

А.Васичев

Установки искрогашения: гасите искры,
пока не разгорелся пожар!!!

Huesk Rheinische предлагает

2020 - для российского рынка

Комфортная, стильная и экологически

чистая мебель - только от ЗАО «Молодечномебель»!

Один день в «ВАЛМАКС»

Учредитель и издатель:

ООО «Элат-медиа»



Главный редактор

В.Лапочкина

Редакционный совет:

Г.Аракчеев, А.Барташевич, А.Буянов,

М.Глухов, М.Канева, С.Кржижановская,

В.Лапочкина, М.Майстровская, А.Митюков,

Г.Новак, П.Передерий, С.Рамазанов,

В.Санаев, Ю.Сидоров, Ю.Случевский

Адрес: 127224, Москва, а/я 9.

Телефоны:

в Москве: +7 (499) 479-38-28

в Санкт-Петербурге: (812) 352-81-14

в Минске: (375172) 51-51-85

факс: +7 (499) 479-38-28

E-mail: mebel-mir@yandex.ru

http://mebel-mir.ru

На журнал производится подписка через редакцию.

Формат 60x90/8,

объём 6 п.л.

Перепечатка материалов
только с разрешения издателя.

Редакция не несёт ответственности
за содержание рекламных материалов.

Мнение авторов может не совпадать с
мнением редакции.

Журнал зарегистрирован в Министерстве РФ
по делам печати, телерадиовещания и средств
массовых коммуникаций. ПИ № ФС77-57267



Ассоциация
предприятий мебельной
и деревообрабатывающей
промышленности России



Ассоциация
деревообрабатывающих
и мебельных предприятий
Беларуси



Ассоциация предприятий
мебельной и
деревообрабатывающей
промышленности
Республики Казахстан



Дизайн

М.Майстровская, Ю.Случевский

Выставки мебели:

Москва, 1958-1959, Новые Черёмушки

Тренды

Друзьям Царского Села

И.Ботт

Мельцер и Свирский:

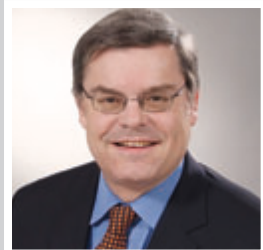
мебель для Александровского дворца

Выставки

UMIDS 2015

3
4
6
8
9
10
12
13
14
16
18
20
21
22
23
24
26
27
28
29
30
33
34
36
40
42
46

Contents



Perspectives development of the furniture industry

The general meeting of AFWER Furniture industry of Russia in 2014 3
4

Events

S. Ramazanov
Priorities have been determined 6
The Moscow economic forum 8
The new method is available. The Method kitchen 9

Personnel

Furniture industry college

S. Ramazanov

MGUL - doors to the future

A. Bartashevich, S. Shetko

Good furniture may be made by good craftsmen only

M. Glukhov

A new model of vocational education development in Kazakhstan in the modern era



News from Belarus

News from Kazakhstan

Addresses to have business relations

A. Vasichev

Spark suppression units: quench sparks until the fire gains!!! 20
Hueck Rheinische offers 21
2020 - for the Russian market 22
Comfortable, stylish and ecologically clean furniture is only from CJSC "Molodechnomebel"! 23
One day at VALMAKS 24

A. Pletnev

Basis Online: popularity in digits
In the French cradle of furniture art - high quality items of Vileyka factory
Classen apparatebau Wiesloch - the supplier of solutions

A. Zhuk

Holding Slonimmebel
Koimpex presents
RADUGA - it is everything for the furniture production and woodworking

International market

L. Heumann

Furniture year 2014 - growth and change 34



Design

M. Majstrovskaja, Yu. Sluchevsky

Furniture exhibitions:
Novye Cheryomushki, Moscow, 1958-1959 36

Trends

To the Tsar Selo friends

I. Bott

Meltzer and Svirskiy:
furniture for Alexander Palace 42

Exhibitions

UMIDS 2015 46

Founder & publisher:
"Elat-media"



Editor-in-Chief
V. Lapochkina

Editorial board:

G. Arakcheev, A. Bartashevich, A. Bujanov,
M. Glukhov, M. Kaneva, S. Krzhizhanovskaja,
V. Lapochkina, M. Majstrovskaja, A. Mitjukov,
G. Novak, P. Peredery, S. Ramazanov, V. Sanaev,
Yu. Sidorov, Yu. Sluchevsky

Address: p/b 9, Moscow, 127224, Russia

Tel./fax: +7 (499) 479-38-28

e-mail: mebel-mir@yandex.ru

http://mebel-mir.ru

Any reproduction of these materials is prohibited unless it is allowed by the publisher.

The editorial office is not responsible for the contents of advertising materials.



Association of furniture and woodworking enterprises of Russia



Association of woodworking and furniture enterprises of Belarus



Association of enterprises of furniture and wood-working industry of the Republic of Kazakhstan



Общее собрание АМДПР

19 февраля в Конгресс-центре ЦВК «Экспоцентр» прошло Общее годовое собрание Ассоциации предприятий мебельной и деревообрабатывающей промышленности России (АМДПР).

Из 86 членов Ассоциации на Общем собрании присутствовали представители 57 компаний (66%) из 23 субъектов Российской Федерации.

На Общем собрании присутствовали приглашённые: В.А.Потапкин (Минпромторг РФ), А.М.Рыбаков (ТПП РФ), С.С.Беднов (ЗАО «Экспоцентр»), С.М.Черненко (Роспотребнадзор), Д.С.Журавлёв (ЦК профсоюзов лесных отраслей), Ю.П.Сидоров (ОХТС), В.В.Горбенко (Ассоциация «Древмаш»), В.Б.Горшков (РАО «Бумпром»), А.И.Камуз (Ассоциация поставщиков мебельных тканей и комплектующих), А.Г.Лучин (Ассоциация обработчиков искусственного камня), В.И.Осипов (Стеклосоюз), И.И.Болтинская (ревизор-аудитор), В.И.Овчаров, С.И.Степанчиков, М.Е.Степанова, Н.Н.Фомина, представители отраслевой и федеральной прессы.

Были рассмотрены следующие вопросы:

1. О работе исполнительной дирекции АМДПР за 2014 год.
2. О бухгалтерском балансе АМДПР по состоянию на 31.12.2014 и исполнении бюджета АМДПР за 2014 год.
3. Результаты ревизии финансово-хозяйственной деятельности АМДПР за 2014 год.
4. О плане работы АМДПР на 2015 год.
5. Утверждение бюджета АМДПР на 2015 год.
6. О создании в рамках Ассоциации секции экспертизы, сертификации и стандартизации мебели и продукции деревообработки.
7. Разное:
 - а) о внесении изменений в состав Президентского совета АМДПР,
 - б) о принятии новых членов АМДПР,
 - в) об исключении из членов АМДПР,
 - г) о выполнении ранее принятых решений Общего собрания по формированию специальных целевых фондов:
 - на вступление и членство в ЕФИС,
 - на членство в РСПП,
 - для информационной поддержки имиджа российских производителей мебели, древесных плит, изделий деревообработки - членов АМДПР в средствах массовой информации,
 - на создание Национального испытательного центра по сертификации, стандартизации и института независимых экспертов,
 - по поддержке ветеранов отрасли.
8. Задачи по развитию деятельности Ассоциации и повышению её роли на современном этапе развития отрасли в реальных экономических условиях.
9. Обсуждение доклада, выступления руководителей предприятий - членов АМДПР, исполнительной дирекции и руководителей Минпромторга, ТПП РФ, Роспотребнадзора, ЗАО «Экспоцентр».

По повестке дня выступили: А.Н.Шестаков, О.Н.Нумеров, И.И.Болтинская, В.А.Потапкин (Минпромторг РФ), А.М.Рыбаков (ТПП РФ), С.С.Беднов (ЗАО «Экспоцентр»), С.М.Черненко (Роспотребнадзор), А.Н.Петров («Свобода»), А.Е.Курбаншо («Кроношпан»), В.А.Степанов («Графская кухня»), И.В.Беккер («ЮПП»), Р.Г.Мартиросов (ИП Мартиросов).

РЕШЕНИЕ:

1. Утвердить: годовой отчёт АМДПР за 2014 год, исполнение сметы доходов и расходов за 2014 год, бухгалтерскую (финансовую) отчётность за 2014 год, отчёт ревизора по результатам ревизии финансово-хозяйственной деятельности АМДПР за 2014 год. Считать, что поступившие в 2014 году членские и целевые взносы срока использования не имеют; остатки средств на 01.01.2015 могут быть использованы на ведение уставной деятельности АМДПР в последующие годы.

Принято единогласно.

2. Принять за основу план работы АМДПР на 2015 год. Исполнительной дирекции с учётом внесённых в ходе дискуссии предложений и замечаний доработать план и довести его до членов АМДПР.

Утвердить смету доходов и расходов АМДПР на 2015 год.

Принято единогласно.

3. Признать работу исполнительной дирекции удовлетворительной.

Принято единогласно.

4. Утвердить персональный состав Президентского совета со следующими изменениями: вывести из ПС Э.А.Савушкина (ООО «БИС-Н»), ввести в состав ПС С.Н.Змиевского (президент ООО «Алмаз») и М.Ю.Лазарева (президент ООО «Мебельные материалы и Фурнитура»).

Принято единогласно.

5. Исполнительной дирекции подготовить необходимые документы для формирования специальных целевых фондов:

- для информационной поддержки имиджа российских производителей мебели, древесных плит, изделий деревообработки - членов АМДПР в средствах массовой информации,
- на создание Национального испытательного центра по сертификации и стандартизации и института независимых экспертов,
- по поддержке ветеранов отрасли.

6. Учитывая чрезвычайную важность вопроса развития выставочной деятельности для продвижения российской мебели и иной продукции деревообработки:

- признать целесообразным поддержку всех отраслевых выставок, проводимых в Москве и в регионах России;
- поддержать проект, предложенный ЦВК «Экспоцентр», о проведении «Московской недели мебели» в ноябре 2015 года в «Экспоцентре» на Красной Пресне. Членам АМДПР принять участие в этом проекте. Исполнительной дирекции совместно с ЦВК «Экспоцентр» подготовить программу мероприятия.

7. Считать недопустимым нарушение Устава АМДПР в части неуплаты или несвоевременной уплаты членских взносов предприятиями - членами Ассоциации. Учитывая, что данный вопрос по ряду членов Ассоциации повторяется из года в год, поручить исполнительной дирекции по результатам уплаты взносов во 2 квартале 2015 года подготовить необходимые обосновывающие материалы и предложения и внести их на рассмотрение ПС АМДПР для принятия решений вплоть до исключения из рядов АМДПР предприятий, не исполняющих Устав Ассоциации. Проинформировать членов АМДПР о результатах исполнения данного поручения в 3 квартале 2015 года.

Принято единогласно.

8. Исполнительной дирекции АМДПР, совместно с предприятиями - членами АМДПР:

- продолжить работу по подготовке обосновывающих материалов для принятия Постановления «Об установлении запрета допуска на рынок мебели и продукции деревообработки, происходящих из иностранных государств, в целях осуществления закупок для обеспечения государственных и муниципальных нужд»;
- программ импортозамещения;
- программы развития экспорта российской продукции глубокой механической переработки древесины.

Принято единогласно.

9. Исполнительной дирекции АМДПР:

- продолжить работу по образованию Национального органа сертификации, стандартизации и экспертизы мебели и продукции деревообработки с филиалами в федеральных округах РФ в рамках мероприятий, предусмотренных разработанной по поручению Минпромторга РФ Дорожной картой;
- образовать при АМДПР секцию «Национальных органов сертификации и испытательных лабораторий по оценке мебели и продукции деревообработки», сформировать её состав, разработать положение и план её работы на 2015 год.

Принято единогласно.

10. Учитывая реальную экономическую ситуацию считать целесообразным исполнительная дирекция продолжить взаимодействие с органами исполнительной власти (Минпромторг РФ, Минэкономразвития РФ, Роспотребнадзор, ФАС, ФТС, Росстат), ТПП РФ, РСПП для защиты интересов российских производителей мебели и продукции деревообработки.

Принято единогласно.

11. Рекомендовать членам АМДПР более активно принимать участие по запросам в предоставлении необходимых обосновывающих материалов для защиты позиции отрасли в органах исполнительной власти.

Принято единогласно.

Мебельная промышленность России в 2014 году

ПРОИЗВОДСТВО МЕБЕЛИ

В целом по Российской Федерации темп объёма производства мебели в 2014 году в денежном выражении по сравнению с 2013 годом (по уточнённым данным) находился на уровне 101,6%. Однако, с учётом индекса потребительских цен на мебель 106,35%, реальный уровень объёма производства составил 95,25%.

Темп роста выпуска в целом мебельной продукции более 4% достигнут лишь в 2-х федеральных округах (Северо-Западный и Приволжский). Среди крупнейших региональных производителей рост более 15% наблюдался в 5-ти регионах (Пензенская, Калининградская, Кировская, Саратовская и Нижегородская области). Практически на прошлогоднем уровне был обеспечен объём выпуска в Московской, Владимирской и Ульяновской областях. Снижение более 5% отмечено в Воронежской, Ростовской и Новосибирской областях, а также в Краснодарском и Красноярском краях.

Слабый рост наблюдался у производителей кухонной мебели (2,5%). Среди ведущих регионов-производителей этой продукции заметных положительных темпов объёмов выпуска в 2014 году достигли Москва (155,9%), Челябинская (127,4%) и Новгородская (125%) области. Практически на прошлогоднем уровне остались Московская (102,7%) и Ростовская (101,4%) области. Рост объёмов производства до 15% наблюдался в Саратовской, Ульяновской и Пензенской областях. При этом заметно упали темпы производства в Ивановской (80,3%), Томской (91,9%) и Омской (90,7%) областях, а также в Ставропольском крае (81,1%) и Санкт-Петербурге (92,6%).

Существенно снизились в целом темпы выпуска в мебели для офисов и учреждений к уровню 2013 года (90,1%). Среди ведущих производителей этой продукции только предприятиям Республики Татарстан, Краснодарского и Красноярского краёв удалось достичь значительных темпов выпуска мебели к уровню 2013 года (206,7%, 138,8% и 115,7% соответственно). При этом заметно упали объёмы производства в Саратовской (69%), Московской (79,9%) областях, а также в Москве (72,3%) и Санкт-Петербурге (80,5%).

Федеральный округ	Выпуск мебели в млн. руб., без НДС 2014*	Темп 2014/2013, %		Уд. вес, %
		2013**	2014/2013**	
Российская Федерация, всего	136 644,3	134 489,0	101,6	100,0
в том числе:		124 856,6	109,4	
мебель для офисов и учреждений	15 618,4	17 339,2	90,1	11,4
		15 664,2	99,7	
мебель кухонная	22 391,7	21 840,7	102,5	16,4
		20 136,6	111,2	
Центральный	48 557,4	50 690,8	95,8	35,5
		47 871,9	101,4	
Северо-Западный	14 907,2	14 323,7	104,1	10,9
		13 010,1	114,6	
Южный	8 598,3	9 495,3	90,6	6,3
		8 650,8	99,4	
Северо-Кавказский	2 598,7	2 397,1	99,2	1,9
		2 582,9	100,6	
Приволжский	44 573,5	38 721,0	115,1	32,6
		36 506,2	122,1	
Уральский	5 129,5	5 083,7	100,9	3,8
		4 792,3	107,0	
Сибирский	9 189,3	10 067,6	91,3	6,7
		8 499,3	108,1	
Дальневосточный	3 090,4	3 494,7	88,4	2,3
		2 942,8	105,0	
В том числе города:				
Москва	3 951,5	4 511,0	85,5	2,9
		3 506,1	112,7	
Санкт-Петербург	2 404,1	2 382,3	89,8	1,8
		2 538,0	94,7	

* - оперативные данные

** - в числителе - уточнённые данные, в знаменателе - оперативные

Производство мебели в натуральном выражении, включая изделия в составе гарнитуров и наборов для комнат

По отношению к 2013 году среди 8-ми основных ассортиментных групп в 2014 году в 3-х группах в целом (стулья, кровати деревянные и матрасы) не удалось добиться роста выпускаемых изделий.

Ассортимент (коды ОКПД)	Количество, шт.		Темп 2014/2013, %
	2014 *	2013 **	
Столы (6 позиций) -36.13.10.001, всего	3 860 533	3 840 820	100,5
в том числе:			
Деревянные кухонные	1 093 828	1 060 533	103,0
Обеденные деревянные для столовой и гостиной	684 728	697 820	90,1
Письменные деревянные	869 184	890 854	97,6
Стулья (5 позиций)-36.11.11.001, всего	3 222 090	3 690 455	87,3
в том числе:			
На металлическом каркасе обитые (мягкие)	1 438 625	1 859 895	77,3
С деревянным каркасом обитые (мягкие)	1 013 117	945 087	107,2
Кресла(7 позиций) - 36.11.11.002, всего	594 334	579 587	102,5
в том числе:			
С металлическим каркасом обитые (мягкие)	209 094	222 819	93,8
С деревянным каркасом мягкие	261 585	256 872	101,8
Шкафы (8 позиций)-36.14.12.001, всего,	6 350 385	6 232 141	101,9
в том числе:			
Кухонные	2 168 278	2 071 300	104,7
Комбинированные для спальни	1 041 467	974 581	106,9
Для столовой и гостиной	311 036	265 575	117,1
Для платья и белья	635 428	657 261	96,7
Диваны, тахты, кушетки (5 позиций) -36.11.11.003, всего	531 812	526 246	101,1
в том числе:			
С металлическим каркасом мягкие (обитые)	164 026	161 882	101,3
С деревянным каркасом мягкие	360 592	355 489	101,4
Диваны-кроватьи (2 позиции) - 36.11.12.001, всего	1 206 409	997 027	121,0
Кроватьи деревянные (1 позиция)-36.14.12.110, всего	1 514 626	1 586 595	95,5
Матрасы, кроме основ матрасных (1 позиция) - 36.15.12, всего	3 532 880	3 800 450	93,0

* - оперативные данные;

** - уточнённые данные

ПРОИЗВОДСТВО ДРЕВЕСНЫХ ПЛИТ, ФАНЕРЫ И СТРОГАНОГО ШПОНА

Вид продукции	Единица измерения	Объём производства		Темп 2014/2013, %
		2014	2013	
Древесностружечные и аналогичные плиты, всего	тыс. м ³	6 814,1	6 652,1	106,2
в том числе:				
ДСП периодического прессования	тыс. м ³	3 363,2	3 428,5	98,1
ДСП непрерывного прессования	тыс. м ³	3 113,7	2 905,1	107,2
Древесноволокнистые плиты, всего	млн. м ²	432,4	426,1	101,5
в том числе:				
ДВП мокрого способа производства*	млн. м ²	148,4	149,8	99,0
ДВП сухого способа производства*	млн. м ²	225,7	219,4	102,9
Фанера	тыс. м ³	3 540,3	3 334,6	106,2
Шпон строганый	тыс. м ²	652,1	1 026,3	63,5

* кроме отделанных, облицованных и плит со специальными свойствами

Душа русского Севера - Вологодская область представила в ТПП России свои бренды и инвестиционный потенциал

А.Бондарь, центр по связям с общественностью и СМИ

В Конгресс-центре ТПП РФ прошла презентация экономического и промышленного потенциала и перспективных инвестиционных проектов Вологодской области. Перед началом презентации состоялась встреча главы ТПП РФ Сергея Катырина с губернатором Вологодской области Олегом Кувшинниковым. Были обсуждены перспективы сотрудничества между Вологодской областью и ТПП РФ.

В презентации приняли участие Президент ТПП РФ Сергей Катырин, официальная делегация Вологодской области во главе с губернатором области Олегом Кувшинниковым, представители федеральных и региональных органов законодательной и исполнительной власти, дипломатического корпуса, российские и зарубежные инвесторы, представители средств массовой информации.

В рамках презентации в фойе Конгресс-центра была развернута выставочная экспозиция, на которой была представлена информация о качестве инвестиционного портфеля Вологодской области и брендах региона.

Модератором презентации выступил вице-президент ТПП России Владимир Страшко. С приветственным словом к участникам и гостям мероприятия обратились глава ТПП РФ Сергей Катырин и губернатор области Олег Кувшинников.

Об истории области, о людях, прославивших этот край, о «Вологодском масле» и «Вологодском льне» - брендах, широко известных и в стране, и за рубежом, о сегодняшнем дне региона с развитыми промышленностью (каждая 6 тонна проката, каждый третий российский подшипник производится здесь) и сельским хозяйством (4 место в РФ по производству молока на душу населения), любимым путешественниками (в 2014 г. этот северный край посетили более 2,3 млн. российских и иностранных туристов), уважаемым инвесторами (реализованы и реализуются десятки крупных проектов) рассказал участникам презентации губернатор области Олег Кувшинников.

Тему продолжил заместитель губернатора Алексей Кожевников. Своё выступление он посвятил институтам развития, работающим в области. Крупнейший из них - «Корпорация развития Вологодской области». Алексей Кожевников рассказал о некоторых проектах, поддерживаемых «Корпорацией», подчеркнул, что в области предусмотрены все возможные на уровне региона меры поддержки бизнеса.

С презентацией проекта по созданию целлюлозного завода на территории Вологодской области выступил генеральный директор ООО «СВЕЗА-Лес» Андрей Кашубский (крупнейший проект в отрасли; 1,2 млн. т целлюлозы в год; для работы на промышленных объектах, предусмотренных проектом, нужны более 7 000 человек; проект будет завершён в 2018-2019 гг.).



О планах инвестиционного развития череповецкой промышленной площадки ОАО «ФосАгро» рассказал заместитель генерального директора ЗАО «ФосАгроАГ» Евгений Иванов (после реализации проекта на четверть вырастет производство удобрений; будет выпускаться 760 тыс. тонн аммиака; будет создано также производство карбамида и сульфата аммония).

С интересом было выслушано выступление члена правления, директора по корпоративным делам и специальным проектам «Нестле» в России и Евразии Андрея Бадера. Он представил проект по созданию в Вологодской области высокотехнологичного производства детского питания. Компания считает РФ главной производственной площадкой для всех стран СНГ; у вологодского предприятия - большое будущее.

Ряд серьёзных проектов реализует на территории Вологодской области группа компаний «ЛесИнвест». О них рассказал генеральный директор ООО «ЛесИнвест» Сергей Помелов (речь идёт о глубокой переработке древесины, область сделает серьёзный шаг к полной локализации её переработки). Состоялось подписание соглашения о сотрудничестве между правительством Вологодской области и ООО «ЛесИнвест». Документ скрепили подписями губернатор Вологодской области и генеральный директор компании.

Итоги презентации подвели глава ТПП РФ Сергей Катырин и губернатор Вологодской области Олег Кувшинников.

Коллекцию Александровского дворца дополнили уникальные экспонаты

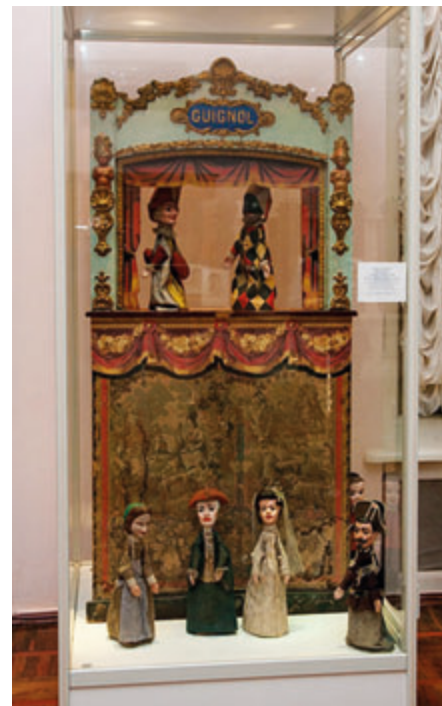
Музей Государственного академического центрального театра кукол им. С.В.Образцова передал ГМЗ «Царское Село» театр кукол цесаревича Алексея.

В 2007 году в музее была обнаружена ширма: представители «Мосфильма» попросили подо-

брать кукол и реквизит для съёмки фильма о Савве Морозове. В музей театра она попала в 1945 году, после закрытия Музея игрушки в Загорске (а туда, в свою очередь, после закрытия для посещения Александровского дворца в Царском Селе). На ширме стояло имя французского кукольного театра «Гиньоль» («Guignol»), к ней прилагалось несколько кукол. Когда художник-технолог Александр Лигусов взялся за реставрацию, на ширме обнаружили товарную этикетку парижского магазина игрушек «AU PARADIS DES ENFANTS» («Детский Рай») и музейная маркировка.

По версии, дошедшей до наших дней, кукольный театр для наследника заказала его бабушка, вдовствующая императрица Мария Фёдоровна специально для семейных представлений, а привёз в Россию президент Франции Пуанкаре.

Театр включает ширму и семь персонажей французского кукольного театра Арлекина, Капрала, Невесту, Полишинеля, Мадлон, Офицера и Служанку, выполненных с большим мастерством.



Приоритеты определены

С.В.Рамазанов, начальник Управления по СМИ и связям с общественностью МГУЛеса

Сегодня основным проводником и выразителем общественных интересов, внимательно отслеживающим деятельность местных и региональных органов власти и чутко реагирующим на сигналы снизу, является образованный в мае 2011 года Общероссийский народный фронт. Народный контроль, осуществляемый коалицией общественно-политических организаций, входящих в ОНФ, призван воплощать идею справедливости и гражданского самоуправления.

Состоявшееся в МГУЛеса 11 марта заседание Центрального штаба ОНФ, посвящённое проблемам экологии и защиты леса, знаменует открытие ещё одного важного направления в деятельности этой общественной организации.

Среди участников заседания были: сопредседатель Центрального штаба ОНФ, глава «ОПОРЫ России» А.В.Бречалов, сопредседатель Центрального штаба ОНФ, председатель Комитета по культуре Госдумы, кинорежиссёр С.С.Говорухин, член комитета Госдумы по природным ресурсам, природопользованию и экологии, всемирно известный шахматист А.Е.Карпов.

Как подчеркнул С.С.Говорухин, место проведения мероприятия выбрано не случайно - ведь МГУЛеса, являясь ведущим вузом России в области лесного дела, ведёт активную работу по подготовке высококвалифицированных специалистов, которые должны составить кадровый резерв защитников Русского леса.

Как отметил А.В.Бречалов, Россия является мировым лидером по площади лесного покрова. По данным Росстата на 2014 год, общая площадь лесов в нашей стране составляет 800 млн. га - это порядка 20% всей лесной территории планеты. Располагая огромными запасами древесных ресурсов, которые, по оценкам экспертов, превышают 83 млрд. куб. м, Российская Федерация уступает многим развитым государствам по уровню заготовки и переработки древесины.

По информации, опубликованной Продовольственной и сельскохозяйственной организацией ООН, на сегодняшний день в России осваивается менее 30% объёма расчётной лесосеки. Вследствие низкого уровня переработки древесины на долю ЛПК приходится всего 1,3% ВВП. На данный момент РФ занимает второе после Бразилии место в мире по потере лесного покрова.

По убеждению докладчика, одной из главных проблем в лесной отрасли по-прежнему остаётся незаконная рубка леса. Так, с начала 2000-х гг. по 2013 г. объём нелегальных лесозаготовок только по зарегистрированным случаям увеличился в два раза. И это несмотря на введение дополнительных мер в лесном законодательстве, направленных на ужесточение наказания за подобные правонарушения.

По свидетельству Рослесхоза в 2010-2013 гг. было выявлено свыше 87 тысяч случаев лесного браконьерства, а причинённый в результате этой незаконной деятельности общий ущерб превысил 44 млрд. руб. Наибольший объём нарушений зафиксирован в приграничных районах, а «лидерами» незаконных рубок выступают регионы Юга Сибири и Дальнего Востока. В стране до сих пор отсутствует эффективно работающая методика оценки объёмов нелегально заготавливаемой древесины.

В числе основных причин, оказывающих влияние на незаконный оборот древесины, - несовершенство лесного законодательства, коррупция, отсутствие прозрачной системы осуществления торговых сделок, недостаточный уровень межведомственного взаимодействия. Ещё одна серьёзная проблема, беспокоящая экологов, - незаконный экспорт древесины, в том числе вывоз за границу особо ценных пород деревьев, ведущий к истреблению широколиственных и хвойно-широколиственных лесов. Для обхода законода-



тельства используются различные схемы: искажение фактических объёмов, сортности и стоимости экспорта, недостоверное декларирование.

В целях улучшения системы надзора за исполнением действующего законодательства, пресечения фактов незаконного оборота древесины и совершенствования правовой базы в области лесных отношений, по словам докладчика, было бы целесообразно сформировать в рамках ОНФ Центр общественного мониторинга по проблемам экологии и защиты леса. Данная общественная структура должна иметь свои представительства в регионах, а её деятельность должна осуществляться на основе широкого привлечения к работе органов законодательной и исполнительной власти, местного самоуправления и гражданских активистов.

По убеждению заведующего кафедрой экономики и управления МГУЛ академика РАСХН Н.А.Моисеева, основная причина кризисных явлений заключается в отсутствии слаженной системы управления в лесном хозяйстве как на местном, так и на государственном уровнях. Развитие лесной отрасли невозможно без долгосрочного планирования. Наличие подобного плана и знание перспектив стратегического развития отрасли является необходимым базисом технологии принятия управленческих решений. Лесные богатства страны являются общенародным достоянием и не могут быть объектом чьих-либо частных или корпоративных коммерческих интересов. Н.А.Моисеев выразил надежду, что привлечение ОНФ к решению актуальных проблем лесной отрасли будет способствовать усилению влияния общественного мнения на работу органов власти и станет важным шагом на пути преодоления текущих трудностей.

Заведующий кафедрой лесоустройства и охраны леса МГУЛ М.Д.Гиряев назвал существенным фактором, негативно сказывающимся на развитии лесного хозяйства, нарушение баланса между тремя базовыми элементами, регулирующими лесные отношения: системы лесопользования, организации лесопользования и лесоустройства. Как показала практика, ставка на долгосрочного арендатора, как эффективного собственника и лесопользователя, пока не оправдала себя. За прошедшие с момента принятия нового Лесного кодекса восемь лет так и не удалось выйти на дореформенный объём заготовки древесины (так, в 2006 году объём лесозаготовок достигал 206 млн. куб. м, в 2014 году эта цифра составила 202 млн. куб. м).

О крайне низкой экономической эффективности организации лесопользования говорят сравнения рентабельности ведения лесного хозяйства за последние несколько десятилетий. Если в 1913 году уровень издержек к величине получаемого дохода от продажи древесины составлял 1 к 3, а в 1929 году - 1 к 2,5, то на сегодня наблюдается обратная картина, когда сумма затрат на ведение лесохозяйственной деятельности почти в два раза превышает размер получаемых доходов. Активно муссирующиеся в СМИ идеи о необходимости перевода взятых в аренду участков в частную собственность, снижении возрастов вырубки и смягчении лесоводственных требований при проведении сплошных лесосечных рубок не только не улучшат, но и ещё более усугубят ситуацию. Как заявил М.Д.Гиряев, на сегодняшний день следует сосредоточить внимание на восстановлении классической модели государственного лесоустройства, при которой объёмы лесохозяйственных работ и лесозаготовок в лесничествах и на арендуемых участках определялись бы независимыми экспертными организациями. Также необходимо запустить систему независимого аудита эффективности ведения лесного хозяйства. Реализация предложенных мер потребует внесения соответствующих изменений в Лесной кодекс.

А.Е.Карпов в своём выступлении попытался обрисовать основные экологические угрозы, с которыми пришлось столкнуться человеку за последние несколько десятилетий. Более 54% населения в 40 субъектах РФ проживают в условиях высокого уровня загрязнения окружающей среды. Практически во всех регионах наблюдается негативная тенденция к ухудшению состояния почвы. По оценке Всемирного фонда дикой природы (WWF), ежегодный ущерб от нелегальных рубок составляет порядка \$1 млрд. Продолжается процесс деградации сельхозугодий и выведения некогда плодород-





ных земель из сельскохозяйственного оборота. В той или иной степени опустыниванием охвачено 27 субъектов РФ на площади около 100 млн. га. Растёт число несанкционированных свалок. В то же время, условия захоронения отходов не всегда соответствуют требованиям экологической безопасности. Главная причина бед, по мнению А.Е.Карпова, кроется в слабом взаимодействии между различными органами власти.

Принятое в конце 2014 года постановление правительства по созданию Единой государственной автоматизированной системы учёта древесины (ЕГАИС) является законодательной основой для пресечения теневого оборота лесоматериалов и незаконных рубок. Выступающий дал высокую оценку данной законодательной инициативе, заявив, что внедрение ЕГАИС может стать началом качественно нового этапа в развитии лесных отношений. Анатолий Евгеньевич также обратил внимание на отсутствие в стране единых экологических стандартов. Сегодня требуется принять необходимые меры для усиления гражданской ответственности и широкого распространения в обществе экологического знания. В связи с этим Общероссийское экологическое общественное движение «Зелёная Россия» предлагает комплексный подход, нацеленный на повышение уровня экологического образования и формирование благоприятных условий для развития экологически ориентированного бизнеса и индивидуальной ответственности каждого человека за сохранение природного наследия страны.

О том, с какими проблемами приходится ежедневно сталкиваться на местах и как их удаётся успешно преодолевать, рассказали представители региональных штабов ОНФ - глава регионального исполкома ОНФ в Республике Карелия А.В.Лопаткина, сопредседатель регионального штаба ОНФ в Ленинградской области А.В.Кузьмин, руководитель регионального исполкома в Новгородской области В.В.Ульянов.

По итогам заседания его участники единодушно проголосовали за решение по созданию при Центральном штабе ОНФ Центра общественного мониторинга по проблемам экологии и защиты леса. Координация деятельности ЦОМ возложена на первого заместителя председателя Комитета Госдумы по делам национальностей М.Е.Старшинова, академика РАН, профессора МГУ Н.Н.Дроздова и А.Е.Карпова.

Непростая ситуация, сложившаяся в лесном хозяйстве, требуют неотложных действий. Подключение к активной работе по защите бесценного природного достояния России представителей ОНФ несомненно даст свои позитивные плоды.

Как заметил С.С.Говорухин, завершая заседание, формирование ЦОМ должно стать первым шагом на пути внедрения общенационального механизма общественного контроля за национальными природными богатствами.

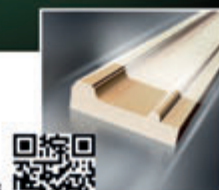
Что ж, впереди много работы, и залогом её успешного выполнения послужит объединение сил всех тех, кто неравнодушен к судьбе своей родной страны!



WEINIG WORKS WOOD

Станки и установки для
обработки массивной древесины с
качеством WEINIG

- Строгание и профилирование
- Автоматизация и управление
- Инструментальные системы
- Системы заточки инструментов



- Раскрой по ширине
- Раскрой по длине
- Сканирование и оптимизация
- Склеивание



- Окна
- Двери
- Мебель
- Плоские детали



- Сращивание
- Обработка торцов
- Поперечная обработка



Ваш эксперт
www.weinig.com



WEINIG ПРЕДЛОЖИТ БОЛЬШЕ

WEINIG

Московский экономический форум



25-26 марта 2015 года в Москве, в МГУ имени М.В.Ломоносова прошёл 3-й Московский экономический форум. В его рамках состоялись 3 пленарные дискуссии и большое количество тематических семинаров.

Сопредседатель Форума, директор Института экономики РАН Руслан Гринберг обозначил главные, на его взгляд, проблемы: многополярный хаос, вызванный возвращением геополитики угроз и санкций; подрыв международного права и эрозия демократических институтов; глобальное потепление; рост мультикультурализма; рост неравенства по всему миру, а также гипертрофия финансовой сферы.

Главным противоречием первый заместитель председателя комитета Госдумы РФ по бюджету и налогам Оксана Дмитриева назвала противоречие между финансовым капиталом и реальной экономикой. Перераспределение финансовых ресурсов в виртуальный сектор подавляет экономический рост и, соответственно, жизненный уровень населения. «Это препятствует переливу капитала в эффективные отрасли, то есть ведёт к структурной деградации».

Дайсукэ Котегава, исполнительный директор МВФ от Японии в 2007-2010 гг., призвал не верить в методы финансового инжиниринга: «Вместо этого прошу фокусировать ваше внимание на производстве».

Опорные точки современной евразийской интеграции обозначил Таир Мансуров, член Коллегии по энергетике и инфраструктуре ЕЭК. За последние десятилетия была проделана большая работа, сформирован Таможенный союз, план последующей интеграции расписан до 2025 года. «Мы согласовали формирование концепции общего энергетического рынка, он появится в 2019 году. Даже три страны - Россия, Казахстан и Беларусь - этот вопрос решали очень тяжело. Рынок нефти и газа будет в 2025 году».

Необходимость построения общей стратегии развития обозначил Сергей Глазьев, академик РАН, советник Президента РФ. Следует решать задачу освоения общего рынка, так как эффект снятия границ уже исчерпан и наблюдается сокращение взаимной торговли. «Сразу после отмены таможенных границ у нас был взрывной рост торговли. В 2011 году она выросла на 40%. В следующем году - ещё на 15%, а в последние два года роста нет». Реальная прорывная работа будет обеспечена только при насыщении основных направлений экономического развития реальными проектами.

Осуществление общих проектов возможно только при осуществлении соответствующих реформ внутри стран ЕАЭС, сказал Юрий Болдырев, экономист и публицист. Он привёл в пример российскую финансовую систему. «Если у нас у самих конь не валялся в вопросах надлежащего регулирова-

ния в интересах развития нашей собственной финансовой системы, то как мы можем создать более общую интегральную финансовую систему?» Долгосрочная работа может быть построена только на основе общих ценностей. Причём интеграционные ориентиры не придётся придумывать искусственно, цель Союза - создать механизмы сотрудничества в борьбе за выживание, что автоматически повлечёт формирование ценностей в процессе совместной работы.

Леонид Вардомский, руководитель Центра сравнительных исследований и трансформационных вопросов Института экономики РАН, привёл неутешительные цифры: с 2000 по 2014 гг. доля стран СНГ во внешней торговле России снизилась с 20-25% до 12-13%. Для изменения данной ситуации он предложил проект развития Сибири, так как регион удачно расположен относительно Евразийского союза и может обеспечить сдвиг экономического интереса России на Восток.

Позицию российских предпринимателей обозначил Сергей Серебряков, директор ЗАО «Петербургский тракторный завод». Он прокомментировал статистику о спаде торговли на пространстве Таможенного союза: «это очень хорошо иллюстрирует отсутствие синхронизации по вопросам работы Союза». Предприниматель призвал к выстраиванию единой кредитно-финансовой системы, которая будет способствовать ускорению и устойчивости развития.

О необходимости совершенствования внутренней экономической политики стран ЕАЭС говорил и Юрий Крупнов, председатель наблюдательного совета Института демографии, миграции и регионального развития. Он озвучил два препятствия для развития и интеграции: отсутствие у власти интереса к подъёму старорусских областей и неолиберальная модель развития: «25 лет мы гробим страну и постсоветское пространство этой вредительской во всех отношениях моделью». В качестве примера спикер рассказал о Костромской области, приведя профили развития региона: занятость для молодёжи, новая индустриализация, биоэкономика, транспортный и инфраструктурный скачок, реабилитационная индустрия, авиатизация.

Павел Губарев, глава общественной организации «Народное ополчение Донбасса», рассказал о стратегии развития Донбасса в контексте евразийских интеграционных процессов, а также обозначил задачи, которые стоят перед регионом. Среди них определение системы регулирования экономики, соединение механизмов рыночного саморегулирования и планирования, система отношений собственности, распределение доходов и обеспечение принципов социальной справедливости.

Главный редактор журнала «Эксперт», член Общественной палаты Валерий Фадеев считает, что низкие цены на нефть и относительно низкий курс рубля идут хозяйству страны на пользу. «Говорят, нас отрезали от рынка капиталов, в России нет денег. Раньше занимали на Западе, занимали дёшево. Но это тоже плюс, потому что возникает ясное понимание, что нужно развивать собственные рынки капиталов».

Сопредседатель Форума, президент Промышленного Союза «Новое Содружество» Константин Бабкин призвал производителей быть гибкими в 2015 году: «Позитивный фактор для российского производителя - это дешёвый рубль. Негативные факторы - это политика Центробанка РФ, дорогие кредиты, ограничение на экспорт зерна из России».

Губернатор Белгородской области Евгений Савченко подробно описал главную, по его мнению, причину экономического спада: «С 2000 по 2013 гг. рубль подорожал по отношению к доллару как минимум в 4 раза, при этом объём производства увеличился всего в 2 раза, а производительность труда - в 1,6 раз». В этом секрет повышения ВВП страны и уровня жизни населения в нулевые годы - «на три четверти было сформировано за счёт инфляции, которая была конвертирована в удорожание рубля при неизменном в течение 13-ти лет валютном курсе рубля». Произшедшее падение курса рубля - это не девальвация в классическом виде, а всего лишь приведение валютного курса рубля в сбалансированное с мировыми валютами состояние, запоздавшее как минимум на 5-7 лет. Губернатор считает, что сегодня нужно установить реальный курс рубля (примерно 70 рублей за доллар), зафиксировать его и корректировать каждый месяц на величину инфляции или дефляции. Во-вторых, по его словам, необходимо снизить инфляцию до 2-3% в год.

Первый заместитель председателя комитета Госдумы РФ по промышленности, вице-президент Союза машиностроителей России Владимир Гутенёв отметил, что перспективы развития российской промышленности могут быть связаны с реализацией модели экспортоориентированного импортозамещения. «Основной резерв повышения экспортного потенциала России - это эффективность государственного управления. За счёт улучшения администрирования, устранения законодательных и бюрократических барьеров, оптимизации бюджетных трат. При этом ни в коем случае нельзя допустить сворачивания социальных программ и инфраструктурных проектов». Выражая мнение промышленного сообщества, он подчеркнул, что сегодня особенно важно предоставлять промышленности долгосрочный и дешёвый кредит.

Новый метод есть. Кухни МЕТОД



1 апреля 2015 года во всех магазинах ИКЕА в России стартовали продажи кухонной мебели нового поколения - МЕТОД (названия Кухонных товаров ИКЕА обычно обозначают то, как они используются. «Metod» со шведского переводится как «метод»). Система МЕТОД пришла на смену серии ФАКТУМ). Компания ИКЕА создала модульную систему, подходящую для любого пространства, представленную в разных стилевых решениях и по доступной цене. Кухни МЕТОД сочетают в себе все принципы демократичного дизайна ИКЕА: функциональность, стиль, экологичность и отличное соотношение цены и качества.

По своему принципу кухня МЕТОД напоминает детский конструктор - она позволяет легко и просто создавать бесчисленное множество комбинаций каркасов, фасадов, ящиков и других элементов. Система МЕТОД - это совершенно другой взгляд на кухню. Новая система размеров позволяет получить максимум пользы от каждого сантиметра кухни, независимо от её формы и площади.

Теперь конструкция шкафов кухни не определяет её внешний вид: за глянцевой минималистичной поверхностью могут скрываться ящики и полки разного назначения и самых разнообразных размеров. Декоративные панели, молдинги, настенные аксессуары, ручки, бытовая техника, смесители и мойки помогают подчеркнуть выбранный вами стиль кухни, делая классическую кухню ещё более классической, а современную - ещё более современной. Ваша кухня может быть такой же неповторимой, как и вы!

«Мы сломали стереотипы и создали кухонную систему, которая превращает мечты о кухне в кухню вашей мечты», - говорит Андреас Эльгаард, руководитель направления по развитию ассортимента кухонь и столовых ИКЕА.

Итак, что нового в системе МЕТОД?

Модульный принцип обеспечивает неограниченные возможности при планировании кухни, позволяя использовать пространство по максимуму, а также располагать каркасы, ящики и фасады произвольно. Например, шкаф высотой 80 см может быть оснащён двумя ящиками по 40 см, за которыми могут быть установлены дополнительные внутренние ящики меньшей высоты. Высота шкафов может быть 60 или 80 см, что позволяет создавать рабочую поверхность на разных уровнях. Мы уменьшили высоту цоколя кухни, что позволило обеспечить больше места для хранения в напольных шкафах при той же высоте рабочих поверхностей кухни. Каркасы шкафов МЕТОД



представлены в двух цветах: белом и чёрно-коричневом. Их можно использовать без накладных декоративных панелей с любыми фасадами. Интегрированная светодиодная подсветка столешниц, шкафов и ящиков разработана с учётом размеров всех элементов системы и позволяет спрятать провода за каркасами шкафов. Кроме того, подсветкой можно управлять с помощью беспроводного пульта управления. Выдвижные ящики системы МЕТОД представлены в двух вариантах: МАКСИМЕРА и ФОРВАРА. Они позволяют организовать грамотное хранение в кухне в соответствии с вашими потребностями и бюджетом. Ящики МАКСИМЕРА обладают функцией плавного закрытия. Максимально эффективно задействовать внутреннее пространство ящиков и поддерживать в них порядок помогут аксессуары ВАРЬЕРА. Благодаря усовершенствованиям в конструкции, сборка кухни МЕТОД очень проста, и может быть выполнена даже одним человеком. Если же вы не хотите тратить своё время и силы, мы готовы вам помочь на любом этапе - от замеров помещения до установки кухни.

Для производства кухни МЕТОД и большинства других товаров ИКЕА используется древесина, которая заготавливается в соответствии с требованиями Лесного попечительского совета (FSC). Это крупнейшая международная организация, продвигающая ответственное управление лесами во всём мире. Светодиоды, встроенные в системы освещения кухонной мебели, работают до 20 лет и потребляют на 85% меньше энергии, чем обычные источники освещения. Обновлённый ассортимент бытовой техники ИКЕА потребляет минимум электроэнергии и воды.

Чтобы продемонстрировать все преимущества новой модульной системы, ИКЕА построила необычную кухню в Центре дизайна ARTPLAY, по адресу ул. Нижняя Сыромятническая, 10, стр. 7, павильон 7А, где посетители могут увидеть и самостоятельно оценить и «проегустировать» все возможности кухонь МЕТОД.

Забронировать одну из комнат для проведения семейного праздника, вечеринки или романтического ужина, а также узнать все подробности о лекциях и мастер-классах, которые будут посвящены скандинавской кухне и обустройству кухонного пространства, можно на сайте: IKEA.ru/METHOD.

Во всех региональных магазинах ИКЕА пройдёт серия мастер-классов для членов клуба ИКЕА FAMILY, где посетители смогут ознакомиться с новыми функциями кухонной системы МЕТОД.

Начните путешествие к сердцу вашего дома с модульными кухонными системами ИКЕА. Новый метод есть!



Колледж мебельной промышленности

ГБОУ СПО КАС №7 (московский колледж мебельной промышленности, территориально-структурное подразделение № 5) - одно из старейших учебных заведений Москвы в системе профессионального образования. В декабре 2004 г. в результате реорганизации в его состав влились ГОУ Московский колледж архитектуры и строительных искусств (ГОУ МКАСИ), профессиональные училища №№ 46, 145, 163 и ГОУ Межшкольный учебный комбинат (ГОУ МУК № 1). С июля 2006 г. директором колледжа назначен Корсаков Сергей Владимирович, опытный руководитель, кандидат педагогических наук, заслуженный мастер профессионального образования Российской Федерации.

В 2013 г. в состав колледжа вошло Государственное бюджетное образовательное учреждение среднего профессионального образования Москвы Московский колледж мебельной промышленности, история которого началась в далеком 1943 г. Тогда был организован Московский механико-технологический техникум сетевязально-пряделного производства, находившийся на Таганке.

Открытие первого в Москве колледжа по подготовке механиков-судоводителей было продиктовано востребованностью в специалистах сферы ремонта и обслуживания машин и механизмов. Кроме того, возникла необходимость создания условий для эф-



Выпускник колледжа Салуни А. и зам. директора по учебной работе Анцифоров А.А. ожидают решения жюри

фективного функционирования системы разноуровневого и непрерывного профессионального образования строителей.

В 1959 г. Московский судомеханический техникум Министерства рыбной промышленности СССР переименован в Ховринский индустриальный техникум и в дальнейшем находился в ведении Министерства судостроительной промышленности СССР. Подготовка специалистов продолжалась по тем же специальностям: механики, электрики.

В дальнейшем колледж перепрофилировался для деревообрабатывающей, в частности, для мебельной отрасли на подготовку специалистов среднего звена и обеспечение ими мебельных предприятий Москвы и Московского региона.

В 1963 г. решением Мособлсовета образовательное учреждение стало именоваться Московский механико-технологический техникум деревообрабатывающей промышленности СССР. При нём, специально для работников Московского мебельно-сборочного комбината №2 (ММСК-2), был организован вечерний филиал на Полковой улице.

В 1965 г. техникум передан в ведение Министерства лесной и деревообрабатывающей промышленности. В техникуме были дневное, вечернее и заочное отделения. Подготовка велась по специальностям: «Технология мебельного производства»; «Оборудование предприятий деревообрабатывающей промышленности»; «Обработка металлов резанием», «Экономика и планирование производства». Была введена новая специальность: «Обслужива-

ние автоматических устройств в деревообрабатывающей промышленности».

Большая работа в подготовке рабочих и инженерно-технических работников была проведена в период пуска и освоения Сходненского и Шатурского мебельных комбинатов, Электрогорской мебельной фабрики и ряда других мебельных предприятий.

В 1974 г. техникум был объединён с Всесоюзным заочным лесотехникумом (ВЗЛТ). Объединённое учебное заведение просуществовало до 1983 г. В связи с бурным развитием мебельной промышленности и домостроительных комбинатов и ежегодной потребностью отрасли в специалистах техникум возродился снова. Всесоюзный заочный лесотехникум в очередной раз был преобразован в два учебных заведения - Московский техникум мебельной промышленности (МТП), расположенный по улице Клинская, 8а, и Всесоюзный заочный лесотехникум в г. Щёлково. Продолжилась подготовка кадров по специальностям «Монтаж и техническая эксплуатация промышленного оборудования в мебельной промышленности», «Технология деревообработки».

В 1990 г. Московский техникум мебельной промышленности получил статус колледжа и стал именоваться Государственное образовательное учреждение среднего профессионального образования Московский колледж мебельной промышленности.



Здание ТСП № 5 ГБОУ СПО КАС № 7 (бывший МНМП)

В октябре 2012 г. ГБОУ СПО Московский колледж мебельной промышленности награждён Дипломом лауреата конкурса «100 лучших ССУЗов России 2012» и Золотой медалью «Европейское качество».

Колледж неоднократно менял подчинение, но не изменял направления подготовки специалистов. Уже несколько десятилетий он готовит высокопрофессиональных специалистов для мебельной отрасли. В настоящее время, на уровне территориально-структурного подразделения ГБОУ СПО КАС № 7, руководителем которого с 2013 г. является выпускница Московского колледжа мебельной промышленности Ширяева Виктория Владимировна, решаются непростые задачи непрерывной подготовки конкурентоспособных специалистов, востребованных на рынке труда.

Долгие годы главной задачей колледжа является подготовка специалистов для удовлетворения потребности в них предприятий «Центромобели», расположенных в Москве и Московском регионе.

Многие выпускники колледжа и сегодня успешно работают в мебельной отрасли и имеют хороший карьерный рост. Например: Курсанов Виталий - начинал станочником, сейчас работает главным инженером, Слободчиков Альберт - начинал столяром-сборщиком, сейчас работает начальником сборочного цеха, Станкевич Андрей - начинал столяром-сборщиком, сейчас работает начальником производства, Чемединов Андрей - начинал станочником, сейчас работает старшим технологом.

Ежегодно наши студенты участвуют в конкурсе «Московские мастера» по профессии столяр-крас-



Директор ГБОУ СПО КАС № 7 Корсаков Сергей Владимирович

нодеревщик и достойно соревнуется с опытными столярами-профессионалами. Выпускник нашего колледжа, работавший в ЗАО «Интерьер», Салуни Алексей занял 1-е место в конкурсе 2007 г. и получил приз 100 тысяч рублей, которые ему вручил на «Дне города» тогдашний мэр Москвы Ю.М. Лужков.

25 апреля 2014 г. на базе ГБОУ СПО Колледж архитектуры и строительства №7 прошёл заключительный этап городского конкурса профессионального мастерства «Московские мастера - 2014» по профессии «Столяр-краснодеревщик» среди учащихся профессиональных образовательных организаций Департамента образования города Москвы и работников мебельных предприятий города. Цель конкурса - повышение престижа высококвалифицированного труда работников мебельных предприятий, повышение престижа профессии столяра. Наши ребята соревновались наряду с опытными профессионалами. Это прекрасный опыт, который стимулирует будущих специалистов в стремлении к освоению профессионального мастерства. Участие в таком значимом мероприятии стало возможным благодаря многолетней поддержке Городского комитета профсоюза работников лесной, бумажной и деревообрабатывающей промышленности в лице председателя Васильева В.М., председателя профсоюза работников лесных отраслей РФ Меркулова Е.А., заместителя генерального директора ООО «Центромобель» Смирнова Б.М.

Подготовка квалифицированных кадров для мебельной отрасли осуществляется по двухступенчатой форме обучения по группам родственных специальностей на ступенях начального и среднего профессионального образования.

Программы подготовки квалифицированных рабочих, служащих на базе основного общего образования (9 классов) с получением среднего (полного) общего образования, срок обучения 2 года 5 месяцев

- мастер столярно-плотничных и паркетных работ,
- мастер столярного и мебельного производства.

Программы подготовки специалистов среднего звена (на базе 9, 11 классов) - 35.02.03 «Технология деревообработки», срок обучения: 2 года 10 месяцев - базовый уровень, 4 года 10 месяцев - повышенный уровень (очное).

Квалификация по диплому: техник-технолог. Общая характеристика: разрабатывает и внедряет



Конкурс «Московские мастера 2014»

технологические процессы и режимы производства на выпускаемую продукцию деревообрабатывающей; разрабатывает технологические и маршрутные карты, конструкторскую документацию на изготовление изделий в соответствии с действующими нормативными документами; осуществляет управленческую, производственно-технологическую, проектно-конструкторскую деятельность; определяет качество выпускаемой продукции. Виды профессиональной деятельности - изучают дисциплины: инженерная графика; лесопильное производство; гидротермическая обработка и консервирование древесины; мебельное и столярно-строительное производство; фанерное и плитное производство; оборудование деревообрабатывающего производства; древесиноведение и материаловедение; автоматизация производства; основы экономики.

Вступительные испытания: приём осуществляется на общедоступной основе. Предполагаемые места работы: работает в качестве технолога, мастера участка на предприятиях деревообрабатывающего производства, на мебельных фабриках. Возможность продолжить учебу в МГУЛеса, с которым нас связывает давняя дружба (до 2012 г. директор колледжа мебельной промышленности Сереженко П.А. являлся членом Попечительского совета МГУЛ). На основании договора о сотрудничестве наших выпускников принимают на льготных условиях.

Студенты территориально-структурного подразделения № 5 Колледжа архитектуры и строительства № 7 получают профессиональные навыки в производственных мастерских колледжа, проходят практику на лучших предприятиях Москвы и Московской области, одним из которых является Группа компаний «Глобал Эдж».

Благодаря нашим социальным партнёрам, таким как ФГБУ культуры «Большой театр России», ООО «Джи. И. Промышленная корпорация», ООО «София-Декор», ООО «Хай Поинт», ООО «Вертикаль групп», наши студенты имеют возможность оттачивать своё мастерство в условиях реального производства. Посещение отраслевых выставок - хорошая давняя традиция в целях повышения профессионального самообразования студентов и преподавателей. Мы благодарим нашего социального партнёра ООО «Центромбель» за помощь в организации посещения выставок.

Команда студентов нашего колледжа заняла третье место в региональной Олимпиаде профессионального мастерства обучающихся в ГОУ СПО профессионального образования системы Департамента образования Москвы, которая состоялась на базе ГБОУ СК № 41 в мае 2014 г. Целью Олимпиады стало выявление качества подготовки выпускаемых специалистов, совершенствования мастерства студентов специальности 250401 «Технология деревообработки», закрепления и углубления знаний и умений.

В связи с тенденциями ухода экономики от сырьевой зависимости, в лесном комплексе предстоят серьёзные изменения. Правительство, повышая пошлины на экспорт сырья, предлагает зарубежным партнёрам осуществлять глубокую переработку древесины на российской территории. Современная деревообрабатывающая промышленность - это



Руководитель ТСП № 5 ГБОУ СПО КАС № 7 Ширяева Виктория Владимировна

сложный комплекс физико-химических и механических процессов, управление которыми требует широких и разнообразных знаний в различных областях науки и техники. Мебельное производство является составной частью ЛПК. При ожидаемом увеличении к 2020 г. объёмов заготовки древесины в 1,4 раза производство основных видов продукции будет прирастать быстрыми темпами, так как уровень глубокой переработки заготовленной древесины повы-



Студенты 4-го курса с преподавателем спецдисциплин Матвеевой Л.П.

сится с 49,1% в 2007 г. до 78,5% в 2020 г. Как следствие - ёмкость рынка мебели в ближайшее время будет увеличиваться в связи с принятой программой «Доступное жильё».

В настоящее время практически на всех предприятиях проводится работа по совершенствованию технологического процесса производства мебели за счёт внедрения новой техники, передовой технологии и использованию новых материалов. Систематически производится замена устаревшего оборудования на современное новое, высокопроизводительное, обеспечивающее высокую точность обработки деталей, используемых при сборке мебельных изделий.

В настоящее время практически на всех мебельных предприятиях Москвы, области не хватает квалифицированных кадров. Потребность в специалистах-выпускниках колледжа превышает в два раза настоящие возможности нашего образовательного учреждения.

Ожидается качественное изменение содержания образования и методов организации образовательного процесса в ГБОУ КАС № 7 в соответствии с современными производственными технологиями, потребностями работодателей. В соответствии с непрерывным техническим перевооружением предприятий необходимо своевременно вносить коррективы в образовательные программы. Разработанные и перерабатываемые программы с участием работодателей учитывают новые профессиональные компетенции, знания, умения, навыки, актуальные со-

временным технологиям. При организации образовательного процесса внедряется модульно-компетентностный подход.

Однако, на сегодняшний день набор на специальность «Технология деревообработки» осуществляется на платной основе (с полным возмещением затрат на обучение). Данная проблема обусловлена тем, что многие мебельные производства выведены за пределы Москвы, что делает невозможным обучение специалистов для области за счёт бюджета Москвы. Стоимость обучения составляет 120 тысяч рублей за год, что делает практически невозможным восполнение нехватки квалифицированных кадров, уходят традиции трудовых династий.

Актуальными становятся задачи программы развития «Государственного бюджетного образовательного учреждения среднего профессионального образования города Москвы», колледж архитектуры и строительства № 7 на период с 2013 по 2016 гг.:

1. Подготовка высококвалифицированных рабочих и компетентных специалистов, конкурентоспособных на рынке труда, способных к развитию, самообразованию и профессиональному росту в условиях модернизации экономики, информатизации общества и внедрения новых технологий, ориентированных на требования инновационной экономики города Москвы.

2. Обеспечение сбалансированного соответствия структуры, объёмов, профилей и уровней подготовки кадров потребностям рынка труда с целью максимального удовлетворения работодателей, граждан - потребителей образовательных услуг, общества и государства в качественном образовании.

3. Повышение востребованности и привлекательности программ профессиональной подготовки, начального, среднего и дополнительного профессионального образования для молодёжи, взрослого населения, лиц с ограниченными возможностями здоровья, мигрантов.

4. Повышение престижа и востребованности рабочих профессий и специальностей строительной отрасли и смежных отраслей экономики, в том числе деревообрабатывающей и мебельной промышленности.

Анализ за последние три года (2012-2014) показывает, что более половины наших выпускников трудоустраиваются по полученной в колледже специальности.

Многие из выпускников поступают учиться в высшие учебные заведения.

Педагогический коллектив старается вложить в обучение студентов все свои знания, умения, высокий профессионализм, пробудить творческие силы будущих специалистов мебельной отрасли. Кадровый состав ТСП № 5 ГБОУ СПО КАС № 7 (бывший ГБОУ СПО МКМП) стабилен, в штате 12 преподавателей, из которых 75% имеют высшую квалификационную категорию, имеют награды за многолетний труд и успехи в педагогической деятельности: двое - «Почётный работник образования». Педагоги колледжа постоянно проходят курсы повышения квалификации.

Колледж (ТСП № 5) сегодня реализует интегрированные образовательные программы базового и повышенного уровня (с углубленной подготовкой), в соответствии с которыми выпускники, получившие диплом о среднем профессиональном образовании повышенного уровня, могут получить высшее профессиональное образование с сокращённым сроком обучения. По окончании колледжа возможно обучение в Московском государственном университете леса, с которым колледж заключил договор о сотрудничестве.

Ежегодно с социальными партнёрами составляются планы совместных мероприятий по направлениям деятельности: учебно-методической, профориентационной и трудоустройству выпускников.

МГУЛ - ДВЕРИ В БУДУЩЕЕ

25 марта в МГУЛеса состоялся День карьеры

С.В.Рамазанов, начальник Управления по СМИ и связям с общественностью МГУЛеса

Впервые распахнувший свои двери в 1919 году, Московский лесотехнический институт, с 1993 года - Московский государственный университет леса, сегодня по праву является системообразующим, базовым российским вузом, готовящим специалистов для лесной и ракетно-космической отраслей.

В состав университетского комплекса входят 11 факультетов, 52 кафедры, 6 научно-исследовательских институтов, Щёлковский учебно-опытный лесхоз, развитая социальная инфраструктура, 30 филиалов кафедр на производстве, 12 представительств в лесных районах России, 2 сертификационных центра, 4 диссертационных совета, Учебно-методическое объединение по образованию в области лесного дела в составе 61 российского вуза, Попечительский совет, объединяющий свыше 90 организаций и предприятий лесного, ракетно-космического комплекса и ряда других отраслей.

Кроме того, на ассоциативной основе на правах стратегических партнёров в университетский комплекс входят 12 отраслевых научно-исследовательских институтов, 18 институтов РАН и РАСХН, 40 зарубежных вузов и научных учреждений, 10 иностранных фирм, а также около 50 крупнейших союзов, ассоциаций, объединений, корпораций, предприятий и инвестиционных компаний России.

Подготовка магистров и бакалавров ведётся на таких факультетах, как: факультет лесного хозяйства, лесопромышленный факультет, факультет ландшафтной архитектуры, факультет механической и химической технологии древесины, факультет электроники и системотехники, гуманитарный факультет, факультет экономики и внешних связей, международная школа управления и бизнеса, факультет военно-спортивной подготовки.

В стенах МГУЛ вчерашние школьники могут получить самые разные специальности: от лесного дела и технологии машин и оборудования до прикладной математики, стандартизации и менеджмента.

Особое внимание в университете уделяется развитию связей с ведущими предприятиями различных отраслей. Именно поэтому Дни карьеры стали традиционными для студентов МГУЛеса.

Открывая встречу, исполнительный директор Попечительского совета Х.А.Фахретдинов тепло поприветствовал собравшихся и представил им гостей мероприятия, среди которых были как те, кто являются давними партнёрами вуза, так и представители новых компаний.

Как отметил ректор МГУЛеса В.Г.Санаев, Дни карьеры предоставляют для учащихся уникальный шанс познакомиться с имеющимися на рынке труда вакансиями и найти для себя достойную и интересную работу. По сути это дни больших возможностей в развитии всей будущей жизни. Кроме того, со следующего года будут введены профессиональные стандарты подготовки студентов, что открывает путь для работодателей принять непосредственное участие в обучении своих потенциальных сотрудников.

В ходе встречи перед студенческой аудиторией с напутственными речами выступили представители ведущих предприятий и организаций ЛПК.

Генеральный директор АМДПР О.Н.Нумеров подчеркнул, что на сегодняшний день немало отраслевых предприятий продолжают испытывать острую нехватку молодых специалистов. Поэтому те, кто хочет связать свою судьбу с деревообрабатывающей промышленностью, всегда будут желанными кандидатами на замещение вакантных должностей. Ведь «менеджер по продажам - это не жизнь», - отметил Олег Николаевич.



Президент ассоциации «Росооби», выпускник МЛТИ Г.А.Семёнов особо обратил внимание, что важнейшая задача, стоящая сегодня перед нашей страной, - импортозамещение. И кто же ещё сможет её решить, как не прекрасно подготовленные выпускники МГУЛеса, имеющие возможность получить не только фундаментальные знания, но и практическую подготовку на самых современных производствах.

Эту тему развил и главный редактор Общественного московского телевидения (ОМТ), также закончивший Лестех, С.Л.Кузнецов. Но, наряду с проблемами первичной заготовки древесины, стоящими особенно остро, не следует забывать и о духовности. Именно поэтому ОМТ и МГУЛ заключили договор о сотрудничестве, в соответствии с которым студенты гуманитарных специальностей могут пройти практику на ОМТ, как это уже делают студенты других вузов.

Также во встрече приняли участие заместитель генерального директора ООО «Центромебель» Б.М.Смирнов, вице-президент Мытищинской ТПП А.М.Пуриц, руководитель мытищинского Центра занятости Е.В.Доскова, представитель НПСА «Здоровый лес» М.Л.Ерёмин.

В ходе последовавших за выступлениями презентаций ребята смогли узнать о деятельности НПСА «Здоровый лес», компаний «Egger» и «Гуд Вуд».

Остаётся только добавить, что самую исчерпывающую информацию о Московском государственном университете леса можно получить на официальном сайте: www.mgul.ac.ru



Хорошую мебель могут делать только хорошие мастера

А.А.Барташевич, председатель УМО Беларуси по среднему специальному образованию;
С.В.Шетько, зав. кафедрой Белорусского государственного технологического университета

Сказанное в заглавии статьи известно с давних времен. В старину столяров, плотников готовили длительное время, в основном, практически. Чтобы стать мастером, нужно было сдать экзамен - проявить высшее мастерство, сделать «шедевр». Это экзамен почище нынешних университетских.

Сегодняшние условия производства в корне отличаются от прошлых. Ручные работы, как и в прошлом, ещё остаются, но они не главные. И сегодня столяр не делает весь предмет. Нынче специализация. Изделие делают станочник, сушильщик, столяр, отделочник - по разным технологиям, на разном оборудовании. Специализация сегодня уже, но на каждом «узком» участке должны быть профессионалы.

Кроме исполнения в материале предварительно ведётся конструкторская подготовка, технологическая, организационная. На все дела нужны разные исполнители - от рабочего до инженера. Следовательно, должна быть и разноразовная подготовка исполнителей на всех специализациях. В Беларуси она следующая.

Уже на школьном уровне подготовка ведётся по разным специализациям - по интересам, добровольно. Есть школы с различным уклоном, есть специализированные центры.

Профессиональная подготовка ведётся в профессиональных лицеях (бывш. ПТУ), колледжах (техникумах) и университетской. Всего рабочих готовят по 215 специальностям в 202 лицеях и колледжах. В лицеи и колледжи принимают с базовым образованием (9 классов) и общим средним (11 классов). В колледжи принимают также выпускников лицесв.

Сроки обучения разные, в зависимости от специальности и присваиваемой квалификации. В лицеях это рабочие специальности, в колледжах это рабочие и техники, например, техник-технолог. С базовым образованием продолжительность обучения до двух лет и больше, так как учащиеся кроме профессии осваивают и программу среднего образования. В индустриально-педагогическом колледже, филиале РИПО (Республиканский институт профессионального образования), введена специальность «Мастер мебельного производства и производственного обучения».

Для деревообработки наиболее массовая специальность - станочник деревообрабатывающих станков (готовят 26 учебных заведений) и столяр (19 учеб-



Подведение итогов первого республиканского конкурса «Лучший по профессии». Слева направо: Заместитель Председателя Правительства Республики Беларусь Тозиц А.А., ректор РИПО профессор Шкляр А.Х., первый заместитель Министра образования Жук А.И., профессор Барташевич А.А. Участники конкурса изготавливали стол журнальный, время на изготовление было 6 часов.

ных заведений). Всего для деревообработки готовят по 13 специальностям.

Подготовку специалистов-инженеров осуществляет единственный государственный университет - технологический. С 2014 года продолжительность обучения несколько сократилась, в основном на полгода. Подготовка ведётся по специальностям: «Технология деревообрабатывающих производств» со специализациями «Технология деревообработки» и «Технология и дизайн мебели», «Машины и оборудование лесного комплекса», «Лесоинженерное дело» (все - 4,5 года), а также по ряду экономических специальностей (4 года). Организована также целевая подготовка. Всего на первой ступени высшего образования ведётся подготовка по 28 специальностям и 58 специализациям, в том числе по новым (программное обеспечение информационных технологий, дизайн электронных и web-изданий и др., см. на сайте belstu.by).

Заочное обучение ведётся по всем перечисленным специальностям.

Для закончивших колледжи продолжительность обучения сокращена до 4 лет.

На второй ступени (магистратура) подготовка ведётся по 38 специальностям. Срок обучения год или полтора.

В составе университета - 51 кафедра, 17 филиалов кафедр, 5 колледжей, 15 научно-исследовательских лабораторий, 16 научных школ международного уровня, 35 учебно-научно-производственных центров, учебно-опытный лесхоз, ботанический сад и др.

В нашем университете учатся и российские молодые граждане - на равных условиях с белорусами.

В советские времена учебные планы и программы были едиными на всю большую страну. Было кому писать учебники и учебные пособия, они издавались большими тиражами. Тогда главное было не написать книгу, а попасть в план издания. Сегодня для небольшой Беларуси главное написать книгу (кому) и издать тиражом в несколько сотен, а то и меньше. В этом плане следует вернуться к совместной методической работе, к совместной подготовке учебной литературы, ведь у нас одинаковые производства, одинаковая технология, нет языкового препятствия. Такое начало мы сделали с Санкт-Петербургским государственным лесотехническим университетом им. С.М.Кирова. За три последних года издали совместно в России три учебных пособия. К сожалению, дальше издавать не получается - неизвестно, для кого в России писать.



М.Н.Глухов, президент АПМДП РК

Новая модель развития профессионального образования в Казахстане на современном этапе

В настоящее время в Республике Казахстан активно реализуется Государственная программа по форсированному индустриально-инновационному развитию, в рамках которой предусмотрено обеспечение экономики необходимым количеством квалифицированных специалистов.

Решение проблемы профессионального образования стало государственной задачей. В республике уже стартовал проект «Модернизация технического и профессионального образования». На его выполнение в рамках реализации Государственной программы развития образования на 2011-2020 гг. предусмотрено \$33,2 млн., в том числе \$29,23 млн. за счёт займа Всемирного банка и \$4 млн. - из республиканского бюджета. Основным поставщиком кадров для производства и бизнеса является система технического и профессионального образования. В стране уже создан Национальный совет по профессионально-техническому образованию, формируются отраслевые советы, которые призваны определять потребности в специалистах, разрабатывать профессиональные стандарты. В Республике Казахстан функционируют 768 учебных заведений технического и профессионального образования. В них обучается свыше 520 тыс. человек. Подготовка кадров осуществляется по 185 специальностям и 495 квалификациям. С 2005 года функционирует Центр развития технического профессионального образования и присвоения квалификации.

В целом модернизация системы ТПО проводится в рамках реализации Госпрограммы развития образования. При активной поддержке государства в данной сфере происходят системные изменения. В соответствии с последними поправками, внесёнными в Закон «Об образовании», все профессиональные лица преобразовываются в колледжи. Важным нововведением является сертификация выпускников, то есть будущих специалистов. Раньше квалификация молодого специалиста-выпускника подтверждалась комиссией по итоговой аттестации организаций образования. Сегодня Законом РК «Об образовании» процедура присвоения квалификации выпускникам отделена от учебного процесса. С прошлого года, в соответствии с поручением главы государства, начата работа по передаче данной функции в конкурентную среду, ассоциациям работодателей. Уже созданы три сертификационных центра - в туристической, горнодобывающей и нефтедобывающей промышленности. Следует отметить, что новая система подготовки начала внедряться благодаря партнёрству, сближению организаций образования, работодателей и органов управления образованием. Сегодня каждый договор между учебными заведениями ТПО и предприятиями содержит элементы внедрения дуального обучения.

Элементы дуального обучения применяют в своём образовательном процессе 174 казахстанских колледжа с охваченным контингентом из 46 тысяч студентов по 83 специальностям, на основе 2930 договоров с 2108 предприятиями республики. Дуальное обучение - форма подготовки кадров, которая комбинирует теоретическое обучение в учебном заведении с практическим обучением на производственном предприятии. При этом основным принципом дуальной системы обучения становится равная ответственность учебных заведений и предприятий за качество подготовки кадров.

Однако в масштабах всего Казахстана этого явно недостаточно для удовлетворения текущих и тем более - будущих потребностей экономики. Для того чтобы дуальная система заработала в полной мере, требуется выполнение трёх условий:

- осознание бизнесом важности подготовки собственных кадров;
- преференции для бизнеса в виде уменьшения налогооблагаемого дохода на сумму расходов на обучение физических лиц;
- ответственность по подготовке кадров бизнесом, закреплённая на законодательном уровне.

Вопросам подготовки кадров для мебельного производства всегда уделяла особое внимание и Ассоциация предприятий мебельной и деревообрабатывающей промышленности Республики Казахстан.

Подписано Соглашение о сотрудничестве между Палатой предпринимателей города Алматы, Ассоциацией предприятий мебельной и деревообрабатывающей промышленности Республики Казахстан, Алматинским строительно-техническим колледжем.

Благодаря нашей инициативе на базе Алматинского строительно-технического колледжа 13 декабря 2011 года открылся Ресурсный Центр по подготовке специалистов для мебельной отрасли, востребованных на рынке труда. Ресурсный центр представляет собой цех, оснащённый новейшим оборудованием итальянских фирм, и учебно-методический класс. Установленное оборудование позволяет осуществлять полный цикл изготовления мебели. За счёт бюджетных средств были приобретены пять итальянских станков и немецкие инструменты. Мы обеспечили центр компьютером, телевизором, оформили стенды, а также передали методическую литературу и расходные материалы.

19 июня 2014 года в Алматы на базе этого же учебного заведения открылся отраслевой учебно-методический кластер подготовки, переподготовки, повышения квалификации и сертификации кадров для предприятий мебельной и деревообрабатывающей промышленности. Отраслевой кластер представляет собой объединение юридических лиц без создания единого юридического лица на основе договора (соглашения) между организациями.

Ключевым руководящим звеном кластера является республиканское отраслевое объединение работодателей или республиканские отраслевые объединения работодателей (смежные), аккредитованные в Национальной палате предпринимателей Республики Казахстан. Координационным центром кластера является одно из базовых учебных заведений, которое наделяется функциями учебно-методического объединения (УМО), имеет инновационную учебно-материальную базу, высокий педагогический потенциал, а также успешный опыт взаимодействия с отраслевой ассоциацией.

Основные цели кластера:

- удовлетворение потребности отрасли в квалифицированных кадрах согласно требованиям работодателей;
- создание независимой системы сертификации выпускников организаций образования и специалистов отрасли;
- повышение конкурентоспособности, трудоустройства выпускников и занятости населения.

Основные задачи кластера:

- подготовка, переподготовка, повышение квалификации кадров в соответствии с требованиями работодателей отрасли;
- независимая сертификация выпускников организаций образования и специалистов отрасли;
- внедрение сетевой формы реализации образовательных учебных программ и сертификации специалистов;
- внедрение инновационных технологий обучения, в т. ч. дуальной и модульной;
- мониторинг потребности рынка труда отрасли;
- разработка профессиональных и образовательных стандартов, отраслевых рамок квалификаций, стандартов сертификации;
- разработка учебно-методических материалов, выполнение функций УМО;

- участие в формировании государственного образовательного заказа;
- стажировка и повышение квалификации инженерно-педагогических работников;

- содействие трудоустройству выпускников организаций образования и занятости населения.

Ожидаемый результат:

- обеспечение отрасли необходимыми кадрами, качество подготовки которых соответствует требованиям работодателей отрасли;
- обеспечение доступа сферы образования к современным технологиям и ресурсам отрасли;

- создание эффективной модели социального партнёрства в системе целевой подготовки, переподготовки, повышения квалификации и независимой сертификации кадров;
- создание эффективной системы многоканального финансирования и участия бизнеса в управлении образовательной сферой;
- повышение конкурентоспособности выпускников и занятости населения.

В настоящее время осуществляется партнёрский проект в области профессионального образования Национальной палаты предпринимателей РК и ремесленной палаты г. Трир. Ассоциация предприятий мебельной и деревообрабатывающей промышленности Республики Казахстан участвует в данном международном проекте. Главная цель проекта - разработать и реализовать механизм практического обучения по квалификации «Мастер мебельного и столярного производства» в рамках дуальной системы на основе опыта Германии.

26-27 марта 2015 года Эксперты НПП в области ТиПО, специалисты предприятий, представители учебных заведений встретились с немецкими коллегами из Ремесленной палаты города Трир в Астане. Темой беседы стала совместная работа в сфере технического и профессионального образования и внедрение системы дуального образования в Казахстане.

PS. В марте 2014 года Республика Казахстан подала заявку о вступлении в члены WorldSkills International. WorldSkills International - международное движение, целью которого является популяризация рабочих профессий, повышение статуса и стандартов профессионального образования. 10 июня 2014 года заявка была рассмотрена на собрании совета директоров ассоциаций в Кувейте, и Республика Казахстан была одобрена как 70-й участник WorldSkills. Полноправное членство в организации WorldSkills дало нашей стране возможность получения передового опыта в системе технического и профессионального образования в рамках обмена знаниями с другими участниками проекта. Участие в проекте порождает соревновательный дух и развивает здоровую конкуренцию, что постепенно по-



ложительно скажется на повышении мотивации обучения и привлечения молодёжи в систему технического и профессионального образования. В соответствии с перспективными планами, начиная с 2015 года организовываются региональные и национальные конкурсы профессионального мастерства среди студентов колледжей с учётом требований организации WorldSkills. По их результатам будет сформирована сборная команда Республики Казахстан для выступления на международном уровне. Лучшие в своей номинации будут зачислены в национальную команду для подготовки к Олимпиаде по профессиям - WorldSkills Competition. Таким образом, команда Казахстана сможет впервые выступить на Олимпиаде в 2015 году в г. Сан-Пауло, Бразилия.

Первый Национальный чемпионат WorldSkills Kazakhstan прошёл в г. Астана 9-11 апреля 2015 года.

Бренд Lipton запускает проект GOODSTARTER для стартаперов

Знаменитый чайный бренд Lipton поможет стартаперам продумать механизм запуска и реализации проектов. С этой целью был запущен проект GOODSTARTER, объединяющий в себе онлайн и офлайн площадки для тех, кому не хватает теоретических и практических знаний для реализации своих идей. Проект будет проводиться Lipton совместно с краудфандинговой платформой Planeta.ru при участии образовательного партнёра - бизнес-школы SKOLKOVO.

Онлайн-площадка <http://goodstarter.liptontea.ru/> - это платформа, созданная для поиска молодых инициативных стартаперов, чьи идеи впоследствии могут быть реализованы при содействии Lipton. Основная деятельность GOODSTARTER - поиск новаторских и перспективных проектов с социальной направленностью. Каждый желающий в один клик может отдать свой голос на сайте за ту идею, которая, на его взгляд, сделает мир лучше. По результатам голосования жюри, в которое, кроме посетителей сайта, входят эксперты: представители Planeta.ru и бизнес-школы SKOLKOVO, будут выбраны самые яркие и интересные идеи, которые получат инвестиционную поддержку бренда Lipton для реализации в 2015 году.

Также в рамках проекта состоится серия открытых лекций, на которых выступят эксперты-практики и авторы успешных стартап-проектов в сфере социального предпринимательства от бизнес-школы SKOLKOVO и Planeta.ru. Гостям представится уникальный шанс услышать истории успеха приглашённых спикеров, которые уже смогли создать свой собственный бизнес и готовы поделиться накопленным опытом. Основная аудитория - молодые стартаперы, которые захотят принять участие во встрече, поделиться опытом и совместно с профессионалами проработать дальнейшие шаги своего развития. Лекции стартуют после майских праздников, расписание и предварительная запись будут доступны на сайте проекта. Посещение лекций абсолютно бесплатно.

«Сегодня никого не удивит словом «стартап», - комментирует Софья Попова, бренд-менеджер Lipton, - многие молодые люди начинают понимать, что могут сами менять привычные вещи в лучшую сторону с помощью собственных идей. Lipton вместе с партнёром Planeta.ru посчитал необходимым создать проект, который не просто поддержит различные инициативы, но окажет помощь именно тем,



которые несут в себе пользу, имеют большую социальную значимость и делают мир ярче».

«Несмотря на то, что российский бизнес в целом переживает сейчас не самые простые времена - для малых и средних предприятий это период испытаний и вызовов, радует тот факт, что тема социального предпринимательства жива и развивается - я вижу довольно много успешных проектов в этой сфере, - говорит Алексей Коммисаров, член жюри проекта, руководитель кафедры Предпринимательского лидерства имени Дмитрия Зимина Московской школы управления SKOLKOVO, - на самом деле невозможно сделать бизнес успешным, если ты оторван от общества и не готов ему помогать. Чтобы выжить и выбрать правильный курс дальнейшего развития, предпринимателям как никогда нужна всесторонняя поддержка, доступ к хорошей экспертизе, историям успеха, примерам роста в кризис. На решение этих задач и ориентирован данный проект, ведь именно предприниматели могут изменить жизнь людей, города и всей страны».

Итоги внешнеэкономической деятельности концерна «Беллесбумпром» в 2014 году



Импорт организациями концерна за 2014-2013 гг. по данным Минстата РБ

Наименование продукции	2014		2013		Темп роста, %	
	нат. ед.	тыс. \$	нат. ед.	тыс. \$	нат. ед.	тыс. \$
ДСП	7 065,1	3 000,1	11 579,6	5 512,5	61,01	54,42
Испания	147,7	152,2	137,4	135,4	107,46	112,41
Италия	4,2	3,1	12,2	13,5	34,55	22,96
Польша	193,3	133,6	312,7	214,0	61,82	62,43
Россия	6 415,3	2 589,9	8 570,5	3 925,1	74,85	65,98
Украина	304,6	121,3	2 530,4	1 201,1	12,04	10,10
Мебель прочая и её части	1 910,9	7 758,9	1 826,4	8 054,8	104,63	96,33
Италия	86,7	1 064,1	70,3	928,1	123,31	114,65
Польша	353,9	2 216,3	346,0	2 064,8	102,28	107,34
Россия	1 202,7	3 165,0	1 129,5	3 701,0	106,47	85,52
Румыния	169,0	883,6	194,3	930,2	86,99	94,99
Украина	98,6	429,9	80,9	364,2	121,83	118,04
ДВП	5 926,1	3 353,9	7 493,4	3 886,0	79,08	86,31
Германия	138,6	113,4	153,4	106,2	90,34	106,78
Испания	62,7	100,1	74,1	87,8	84,55	114,01
Польша	2 017,0	1 247,1	1 949,1	1 067,7	103,48	116,80
Россия	1 868,9	941,8	3 015,4	1 399,9	61,98	67,28
Румыния	159,1	105,1	313,1	216,8	50,81	48,48
Украина	1 679,8	846,4	1 988,3	1 007,6	84,49	84,00

Экспорт организациями концерна за 2014-2013 гг. по данным Минстата РБ

Наименование продукции	2014		2013		Темп роста, %	
	нат. ед.	тыс. \$	нат. ед.	тыс. \$	нат. ед.	тыс. \$
ДСП (куб. м)	207 752,3	46 306,2	233 227,8	62 087,3	89,1	74,6
Страны СНГ	207 406,3	46 249,0	233 156,6	62 065,9	89,0	74,5
Азербайджан	28 434,5	5 383,5	14 260,8	2 838,2	199,4	189,7
Казахстан	18 768,3	4 904,0	51 144,7	15 338,3	36,7	32,0
Кыргызстан	6 036,1	1 283,4	7 472,7	2 135,6	80,8	60,1
Россия	128 764,2	29 891,1	120 545,2	33 291,5	106,8	89,8
Таджикистан	6 975,3	1 668,5	11 245,0	2 849,0	62,0	58,6
Узбекистан	16 059,2	2 717,5	27 006,1	5 283,3	59,5	51,4
Украина	2 368,7	401,0	117,6	34,5	2014,2	1162,3
Государства вне СНГ,	346,0	57,2	71,2	21,4	486,0	267,3
в том числе						
Литва	48,6	14,2	69,9	21,0	69,5	67,6
Польша	267,9	37,7	1,3	0,4	20607,7	9425,0
ДВП (тыс. кв. м)	34 074,8	33 510,1	30 048,2	29 518,1	113,4	113,5
Страны СНГ,	31 709,6	31 384,7	27 162,8	27 152,1	116,7	115,6
в том числе						
Азербайджан	373,1	548,5	224,0	208,0	166,6	263,7
Армения	398,8	384,0	175,0	156,8	227,9	244,9
Казахстан	378,0	342,6	138,3	117,2	273,3	292,3
Россия	28 097,4	27 294,4	23 099,7	23 666,8	121,6	115,3
Таджикистан	280,1	264,3	481,6	410,2	58,2	64,4
Туркменистан	450,2	485,1	448,0	388,4	100,5	124,9
Узбекистан	1 531,1	1 659,9	1 004,0	933,5	152,5	177,8
Украина	200,9	405,9	1 363,4	1 059,1	14,7	38,3

Государства вне СНГ,	2 365,2	2 125,4	2 885,4	2 366,0	82,0	89,8
в том числе						
Германия	165,9	169,3	70,0	56,9	237,1	297,5
Литва	179,0	191,2	438,2	354,5	40,8	53,9
Польша	141,7	128,5	354,2	286,3	40,0	44,9
Эстония	1 731,4	1 476,4	1 543,7	1 268,2	112,2	116,4

Фанера (куб. м)	132 023,1	58 091,4	130 499,3	56 457,3	101,2	102,9
Страны СНГ	36 051,8	15 833,4	62 109,0	27 165,5	58,0	58,3
Азербайджан	16 235,5	7 376,9	17 935,4	7 896,6	90,5	93,4
Армения	1 600,1	694,9	1 906,9	855,3	83,9	81,2
Казахстан	1 487,6	775,9	2 784,2	1 474,2	53,4	52,6
Молдова	1 443,4	702,6	1 199,8	588,3	120,3	119,4
Россия	13 393,0	5 301,0	35 839,1	15 151,8	37,4	35,0
Таджикистан	891,9	488,2	1 139,5	586,4	78,3	83,3
Узбекистан	89,3	51,8	177,6	103,7	50,3	50,0
Украина	911,0	442,1	1 126,5	509,2	80,9	86,8

Государства вне СНГ,	95 971,3	42 258,0	68 390,3	29 291,8	140,3	144,3
в том числе						
Венгрия	8 510,9	3 866,4	5 746,2	2 582,3	148,1	149,7
Германия	17 527,9	7 396,7	13 310,9	5 492,4	131,7	134,7
Грузия	696,9	299,9	1 430,4	654,8	48,7	45,8
Италия	978,8	404,1	222,8	106,1	439,3	380,9
Латвия	316,5	168,0	494,0	229,4	64,1	73,2
Литва	16 683,0	6 809,9	9 720,4	3 987,2	171,6	170,8
Нидерланды	1 518,0	777,9	649,5	332,4	233,7	234,0
Польша	26 212,3	11 170,1	22 596,9	9 466,3	116,0	118,0
Румыния	11 028,8	4 764,2	7 477,4	3 246,9	147,5	146,7
Словакия	2 015,2	899,8	664,7	261,3	303,2	344,4
Словения	447,0	228,8	204,3	108,5	218,8	210,9
Великобритания	537,0	242,5	64,5	23,6	832,6	1027,5
США	1 618,4	819,3	2 203,3	1 052,6	73,5	77,8
Турция	3 160,2	2 175,9	320,7	218,9	985,4	994,0
Чехия	2 891,1	1 335,1	2 180,0	954,9	132,6	139,8
Эстония	828,0	337,4	595,4	233,3	139,1	144,6

Мебель (тонн)	51 878,4	181 945,2	50 396,4	187 538,8	102,9	97,0
Страны СНГ	43 384,6	169 756,7	43 308,2	176 250,2	100,2	96,3
Азербайджан	41,3	104,5	48,0	212,2	86,0	49,2
Армения	85,2	391,1	119,5	567,8	71,3	68,9
Казахстан	9 256,9	31 223,8	9 730,0	35 358,3	95,1	88,3
Кыргызстан	492,8	768,5	553,7	893,3	89,0	86,0
Россия	32 744,6	134 799,4	31 612,1	135 218,5	103,6	99,7
Таджикистан	336,1	800,3	648,3	1 359,4	51,8	58,9
Украина	247,8	1 109,2	514,4	2 283,2	48,2	48,6

Государства вне СНГ,	8 493,8	12 188,5	7 088,2	11 288,6	119,8	108,0
в том числе						
Бельгия	730,7	1 344,0	476,7	1 278,5	153,3	105,1
Германия	1 891,6	2 144,2	2 521,7	2 949,0	75,0	72,7
Грузия	200,6	1 202,1	245,9	1 262,6	81,6	95,2
Италия	606,6	600,6	299,4	298,9	202,6	200,9
Литва	763,2	1 323,2	799,0	1 679,9	95,5	78,8
Польша	1 405,0	1 616,8	1 032,8	1 411,2	136,0	114,6
Словакия	429,7	848,2	218,8	412,4	196,4	205,7
Словения	568,9	534,5	253,9	254,1	224,0	210,4
Франция	786,1	1 116,2	748,1	954,0	105,1	117,0
Чехия	405,6	459,9	122,0	158,4	332,5	290,3

Деревообрабатывающие предприятия Беларуси в настоящее время должны сосредоточиться на поиске новых рынков сбыта и создании кластеров. Об этом заявил премьер-министр Беларуси Андрей Кобяков, посещая ОАО «Мостовдрев».

«Несмотря на определённые трудности, рынки есть, и их надо находить. Это страны, где нет собственных сырьевых ресурсов, а также где сейчас идёт активное строительство, к примеру, страны Азии», - отметил премьер-министр.

По его словам, ещё одним направлением работы является создание кластеров. «Мы должны привлекать также наш малый и средний бизнес, у нас есть большое количество мебельщиков. Задача деревообрабатывающих предприятий - выдавать те параметры, которые нужны мебельщикам (по плотности, качеству и ряду других параметров), чтобы они однозначно отказались от любой завозимой продукции, а мебель, производимая в Беларуси, была достойна того, чтобы и наши граждане с удовольствием её покупали, и на экспорт она шла», - подчеркнул Андрей Кобяков.

Говоря о предприятии «Мостовдрев», руководитель правительства подчеркнул, что здесь сложилась непростая ситуация. «Предприятие получилось хорошим, но один из главных вопросов сейчас - это продажа. Наши традиционные рынки, на которые мы рассчитывали, заметно просели. Тем не менее рынки есть», - заметил Андрей Кобяков. Глава правительства озвучил на предприятии с ходом реализации инвестиционного проекта по организации производства древесноволокнистых плит МДФ/ХДФ, а также пообщался с руководством и сотрудниками ОАО.

Ряду предприятий концерна «Беллесбумпром», реализующих инвестиционные проекты, возместят из республиканского бюджета проценты, уплаченные в 2015 г. за пользование банковскими кредитами. Это предусмотрено постановлением Совета Министров № 267 от 2 апреля.

Документ принят в соответствии с законом «О республиканском бюджете на 2015 год» и указом «О мерах по стимулированию реализации инвестиционных проектов с высокой добавленной стоимостью».

Среди юрлиц концерна, которым согласно постановлению возместят проценты по кредитам, ОАО «Ивацевичдрев» и ОАО «Речицадрев». Возмещение части процентов этим предприятиям будет производиться в белорусских рублях в размере ставки рефинансирования Национального банка, установленной на дату возмещения, увеличенной не более чем на 3 процентных пункта маржи.

Кроме того, этим предприятиям, а также ОАО «Светлогорский целлюлозно-картонный комбинат» возместят часть процентов в свободно конвертируемой валюте. Возмещение будет проводиться в размере ставки LIBOR по шестимесячным межбанковским депозитам, установленной на дату возмещения процентов, увеличенной не более чем на 4 процентных пункта маржи в валюте кредита.

«Средства, выделяемые юридическим лицам, используются ими в 2015-2016 гг. для реализации инвестиционных проектов», - говорится в постановлении.

Постановление вступило в силу со дня его принятия.

В концерне «Беллесбумпром» состоялись переговоры руководства ведомства с представителями ООО «Армяно-Белорусский торговый дом «Ар-Бе» во главе с генеральным директором Жевиком Мкртчяном, в ходе которых обсуждались вопросы наращивания экспортных поставок продукции предприятий концерна на рынок Армении.

Под реализацию мебельной продукции белорусского производства в новом торговом центре в Ереване предусмотрена площадь в размере 1200 кв. м. Жевик Мкртчян сообщил о готовности торгового дома к поставкам новых моделей белорусской мебели, заверив при этом, что «Ар-Бе» может предоставить предприятиям концерна преференции в пользовании торговыми площадями и в проведении рекламной кампании в Армении.

Помимо реализации мебели в ходе переговоров были рассмотрены и другие направления сотрудничества. В частности, представителям торгового дома «Ар-Бе» был представлен новый вид продукции - изоляционные ДВП, которые начало выпускать ГП «Мозырский ДЮК». Данная продукция заинтересовала армянскую сторону. Ей были переданы образцы плит с описанием технических характеристик и сфер применения для изучения покупательского спроса на эту продукцию в Армении.

Между концерном «Беллесбумпром» и ООО «Армяно-Белорусский торговый дом «Ар-Бе» прочные связи в сфере реализации мебельной продукции были установлены ещё в 2010 г. Свою мебель в данный торговый дом поставляют ЗАО «Молодечномебель», ЗАО «Бобруйскмебель», ОАО «Гомельдрев», ЗАО «Холдинговая компания «Пинскдрев» и ОАО «Минскмебель». С 2010 г. в адрес «Ар-Бе» организациями концерна поставлено мебели на сумму более \$500 тыс.

22-Я МЕЖДУНАРОДНАЯ СПЕЦИАЛИЗИРОВАННАЯ ВЫСТАВКА

ДЕРЕВООБРАБОТКА

29.09-2.10. 2015

ОБОРУДОВАНИЕ И ТЕХНОЛОГИИ
ДЛЯ МЕБЕЛЬНОГО И
ДЕРЕВООБРАБАТЫВАЮЩЕГО ПРОИЗВОДСТВА

Беларусь, Минск
пр-т Победителей, 20/2
Футбольный манеж

БИОЭНЕРГЕТИКА

международный специализированный салон

ГЕНЕРАЛЬНЫЙ ИНФОРМАЦИОННЫЙ ПАРТНЕР:

WOODWORKING NEWS
НОВОСТИ ДЕРЕВООБРАБОТКИ

ИНФОРМАЦИОННАЯ ПОДДЕРЖКА:

АЕСПРОМ
БЕЛОРУССКАЯ ЛЕСНАЯ ГАЗЕТА
Лесная Индустрия
инфобаза.by
www.infobaza.by

подробнее

Официальный сайт выставки
www.woodworking.minskexpo.com

организатор:



МИНСКЭКСПО
ЗАКРЫТОЕ АКЦИОНЕРНОЕ ОБЩЕСТВО
derevo@minskexpo.com,

derevo@telecom.by
Тел.: +375 17 226 91 93
Факс: +375 17 226 91 92



Мебельная промышленность Республики Казахстан в 2014 году



Производство мебели

По данным Агентства РК по статистике, в Республике Казахстан в мебельной промышленности по состоянию на 1 января 2015 года зарегистрировано 1035 предприятий, в том числе: средних - 23 и малых - 1012. Фактически действующих - 558 мебельных предприятий, из которых 535 - это малые предприятия и 23 - средние предприятия, в том числе 529 предприятий с частной формой собственности и 29 - совместных предприятий (с иностранным участием).

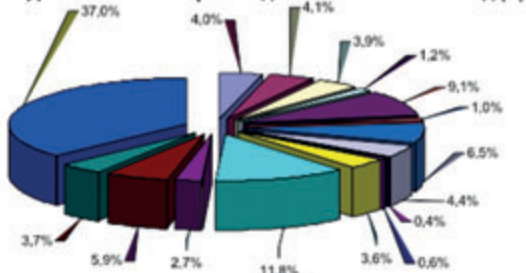
Объём производства всех видов мебели в 2014 г. сократился к уровню 2013 г. на 14 % в текущих ценах и составил 30 189,0 млн. тенге (1 тенге = 0,27руб.).

Производство мебели за 2014 год в стоимостном выражении по регионам РК (тыс. тенге)

	2013	Доля рынка	2014	Доля рынка	Темпы роста 2014/2013
Акмолинская	1 703 893	4,87	1 202 528	3,98	70,6
Актюбинская	1 442 038	4,12	1 240 080	4,11	86,0
Алматинская	919 249	2,62	1 176 057	3,90	127,9
Атырауская	365 081	1,04	371 061	1,23	101,6
Западно-Казахстанская	2 855 779	8,15	2 757 620	9,13	96,6
Жамбылская	292 145	0,83	310 655	1,03	106,3
Карагандинская	2 422 156	6,92	1 976 543	6,55	81,6
Костанайская	1 775 741	5,07	1 335 935	4,43	75,2
Кызылординская	67 617	0,19	108 347	0,36	160,2
Мангистауская	232 472	0,66	176 025	0,58	75,7
Южно-Казахстанская	774 879	2,21	1 089 642	3,61	140,6
Павлодарская	4 055 271	11,58	3 571 974	11,83	88,1
Северо-Казахстанская	965 588	2,76	800 664	2,65	82,9
Восточно-Казахстанская	1 949 006	5,56	1 780 196	5,90	91,3
г. Астана	1 518 812	4,34	1 110 934	3,68	73,1
г. Алматы	13 683 201	39,07	11 180 354	37,04	81,7
Республика Казахстан	35 022 928	100	30 188 615	100	86,2

Основное производство мебели сосредоточено в Алматы и Алматинской области - 40,94% от общего объёма производства за 2014 г. Значительная часть мебели производится также в Павлодарской - 11,83 %, Западно-Казахстанской - 9,13%, Карагандинской - 6,55 % и Восточно-Казахстанской областях - 5,9%. Суммарная доля г. Алматы и этих пяти областей составляет 74,35 % от общего производства.

Доли областей в производстве мебели за 2014 год (%)

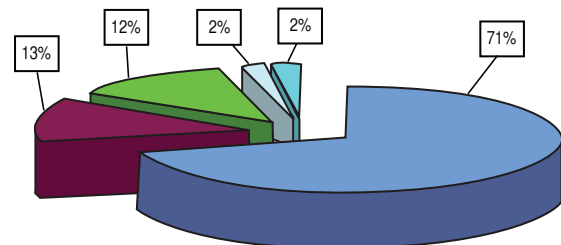


Акмолинская - 3,98%	Актюбинская - 4,11%
Алматинская - 3,9%	Атырауская - 1,23%
Западно-Казахстанская - 9,13%	Жамбылская - 1,03%
Карагандинская - 6,55%	Костанайская - 4,43%
Кызылординская - 0,36%	Мангистауская - 0,58%
Южно-Казахстанская - 3,61%	Павлодарская - 11,83%
Северо-Казахстанская - 2,35%	Восточно-Казахстанская - 5,9%
г. Астана - 3,68%	г. Алматы - 37,04%

Основные объёмы производства мебели в натуральном выражении приходятся на мебель для сидения (71%), мебель кухонную (12%), производство офисной мебели составляет 13%.

Следует отметить, что производство мебельной продукции в натуральном выражении в 2014 г. увеличилось в целом на 22%, за исключе-

Продуктовая сегментация мебели в натуральном выражении



- Мебель для сидения с деревянным и металлическим каркасом, штук
- Мебель офисная, штук
- Мебель кухонная, штук
- Мебель деревянная для спальни прочая (кроме кроватей и шкафов), штук
- Мебель деревянная для столовой и гостиной, штук

нием кухонной мебели, производство которой в натуральном выражении упало на 5,6%, офисной - на 11,5%.

ПРОИЗВОДИТЕЛЬНОСТЬ ТРУДА

Производительность труда в производстве мебели увеличилась в 2014 г. по сравнению с 2008 г. в 1,2 раза, но по сравнению с предыдущим годом она упала на 34,5%.

В целом с 2008 по 2013 гг. производительность труда в обрабатывающей промышленности выросла в 1,6 раз. Казахстан укрепил лидирующие позиции среди стран Единого экономического пространства по производительности труда в обрабатывающей промышленности. В период с 2008 по 2012 гг. производительность труда выросла в 1,5 раза, тогда как в России рост составил 1,4 раза, а в Беларуси же произошло снижение на 0,7%.

ИМПОРТ И ЭКСПОРТ МЕБЕЛИ

Импорт

Общий импорт мебели по кодам ТНВЭД -9401, 9402, 9403

код ТНВЭД	наименование позиции	импорт, тыс. \$	2014	темп 2014/2013, %
I. Всего				
9401	Мебель для сидения	128 301,73	123 952,43	96,61
9402	Мебель медицинская	12 165,35	7 701,00	63,30
9403	Мебель прочая и её части	378 475,23	344 578,12	91,04
94	Всего:	518 942,32	476 231,55	91,77
II. Импорт из СНГ				
9401	Мебель для сидения	62 959,60	51 872,39	82,39
9402	Мебель медицинская	3 162,35	2 839,56	89,79
9403	Мебель прочая и её части	218 672,42	181 910,86	83,19
94	Всего:	284 794,37	236 622,81	83,09
III. Остальные страны мира				
9401	Мебель для сидения	65 342,1	72 080,05	110,31
9402	Мебель медицинская	9 003,00	4 861,44	54,00
9403	Мебель прочая и её части	159 802,8	162 667,26	101,79
94	Всего:	234 147,94	239 608,74	102,33

Импорт мебели в Республику Казахстан в 2014 г. по сравнению с 2013 г. сократился на 8%, в том числе из СНГ на 17%. Импорт из остальных стран мира вырос на 2,3%. Показатели импорта в абсолютном значении сократились на \$42 710,8 тыс. Сокращён импорт мебели в 2014 г. из РФ на 15,8%, из Беларуси - на 12,9%, из Украины - на 22%. Вместе с тем вырос импорт из Италии и Китая, на 10,6% и 4,3% соответственно.

Импорт мебели из стран Таможенного Союза

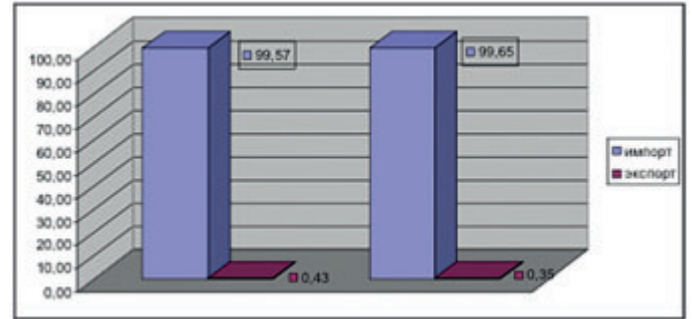
код ТНВЭД	наименование позиции	импорт, тыс. \$	2014	темп 2014/2013, %
I. Всего				
9401	Мебель для сидения	44 576,28	38 538,24	86,45
9402	Мебель медицинская	3 099,02	2 773,41	89,49
9403	Мебель прочая и её части	148 163,24	125 120,54	84,45
94	Всего:	195 838,54	166 432,19	84,98

II. Импорт из России			
9401	Мебель для сидения	26 288,78	24 664,76 93,82
9402	Мебель медицинская	2 187,51	2 152,81 98,41
9403	Мебель прочая и её части	112 795,00	92 121,25 81,67
94	Всего:	141 271,29	118 938,82 84,19

II. Импорт из Беларуси			
9401	Мебель для сидения	18 287,51	13 873,48 75,86
9402	Мебель медицинская	911,51	620,60 68,09
9403	Мебель прочая и её части	35 368,2	32 999,29 93,30
94	Всего:	54 567,26	47 493,37 87,04

II. Экспорт в Беларусь			
9401	Мебель для сидения	-	-
9402	Мебель медицинская	-	-
9403	Мебель прочая и её части	0,50	-
94	Всего:	0,50	-

Соотношение импорта и экспорта в торговом балансе Казахстана в %



Экспорт			
код ТНВЭД	наименование позиции	экспорт тыс. \$	темпы
		2014	2013
I. Всего			
9401	Мебель для сидения	335,05	452,90 73,98
9402	Мебель медицинская	1,18	180,20 0,65
9403	Мебель прочая и её части	1 318,04	1 620,10 81,36
94	Всего:	1 654,27	2 253,20 73,42
II. Экспорт в СНГ			
9401	Мебель для сидения	248,05	320,10 77,49
9402	Мебель медицинская	1,18	180,20 0,65
9403	Мебель прочая и её части	951,64	1 354,90 70,24
94	Всего:	1 200,87	1 855,20 64,73
III. Остальные страны мира			
9401	Мебель для сидения	87,00	132,80 65,51
9402	Мебель медицинская	-	-
9403	Мебель прочая и её части	366,40	265,20 138,16
94	Всего:	453,40	398,00 113,92

Экспорт мебели из Республики Казахстан в 2014 году снизился по сравнению с 2013 г. на 26,5% и составил \$1654,3 тыс. Экспорт осуществляется в Киргизию, Таджикистан, Туркмению, Монголию, Грузию.

Экспорт в страны ТС			
код ТНВЭД	наименование позиции	экспорт, тыс. \$	темпы
		2014	2013
I. Всего			
9401	Мебель для сидения	42,00	267,50 в 12 раз
9402	Мебель медицинская	0,70	1,60 -
9403	Мебель прочая и её части	138,90	221,10 62,82
94	Всего:	181,60	490,20 37,05
II. Экспорт в Россию			
9401	Мебель для сидения	42,00	267,50 в 12 раз
9402	Мебель медицинская	0,70	1,60 -
9403	Мебель прочая и её части	138,40	221,10 62,60
94	Всего:	181,10	490,20 36,94

Основные импортёры рынка мебели Республики Казахстан, \$				
2010	2011*	2012*	2013*	2014**
Россия:	Россия:	Россия:	Россия:	Россия:
102 414 790	126 135 600	143 061 200	141 271 300\$	118 938 800
14%	23%	13%	-1%	-16%
Украина:	Украина:	Украина:	Украина:	Китай:
43 987 000	63 449 100	86 143 700	83 570 200	66 148 500
34%	44%	36%	-3%	4%
Китай:	Китай:	Китай:	Китай:	Украина:
34 520 580	44 029 700	71 745 300	63 437 900	65 349 300
-13%	28%	63%	-10%	-20%
Беларусь:	Беларусь:	Беларусь:	Беларусь:	Беларусь:
28 731 940	37 100 300	45 421 500	54 567 300	47 493 400
33%	29%	30%	20%	-13%
Италия:	Италия:	Италия:	Италия:	Италия:
21 646 450	26 878 800	36 218 100	34 822 100	38 502 700
-20%	24%	40%	-4%	11%
Турция:	Турция:	Турция:	Турция:	Турция:
19 450 050	18 723 600	23 025 200	33 215 000	30 012 200
40%	-4%	23%	44%	-10%

* - уточнённые данные ** - оперативные данные

Как видно из таблицы, в 2014 г. Украина переместилась со второго места на третье, уступив импорту мебели из Китая. Импорт мебельной продукции из Италии вырос на 11%, из Китая - на 4%. Импорт из России и Беларуси сокращён на 16% и 13% соответственно.

Импорт древесных плит по основным странам - торговым партнёрам						
Наименование товара, основных стран - назначения	2014		2013		2014/2013, %%	
	количество (тонн)	стоимость, тыс. \$	количество (тонн)	стоимость, тыс. \$	по количеству	по стоимости
4410 Плиты из древесины, отделанные пластиком или бумагой пропитанные или не пропитанные смолами	378 949,5	158 407,7	330 185,4	157 597,1	114,8	100,5
Страны СНГ	331 814,3	128 621,4	273 524,2	124 646,1	121,3	103,2
Беларусь	17 240,3	10 076,9	36 387,2	16 800,6	47,4	60,0
Россия	299 054,5	110 783,4	177 393,4	77 624,3	168,6	142,7
Украина	15 498,9	7 750,9	59 743,7	30 221,1	25,9	25,6
Остальные страны мира	47 135,2	29 786,3	56 661,2	32 951,0	83,2	90,4
В том числе:						
Австрия	391,1	332,2	107,2	114,2	364,7	291,0
Германия	2 057,7	1 119,1	4 603,0	2 838,2	44,7	39,4
Грузия	175,3	96,0	217,7	124,2	80,5	77,3
Италия	199,8	5 723,9	123,0	191,1	162,4	в 30 p.
Китай	6 079,5	2 897,5	5 463,6	2 830,1	111,3	102,4
Латвия	13 154,9	6 097,6	11 798,7	6 680,8	111,5	91,3
Польша	4 005,6	2 694,4	7 415,4	4 701,6	54,0	57,3
Румыния	14 931,9	8 120,5	6 589,2	4 652,3	226,6	174,5
Словакия	4 312,4	1 749,6	9 386,1	3 820,5	45,9	45,8
Турция	72,8	36,7	858,1	197,8	8,5	18,5
Чешская Республика	1 671,0	851,9	9 784,3	5 505,8	17,1	15,5
4411 Плиты из древесины, прочие	123 022,9	85 866,5	103 356,4	75 500,7	119,0	113,7
Страны СНГ	95 158,4	56 023,0	73 972,0	47 544,4	128,6	117,8
Беларусь	1 893,4	740,8	1 862,7	825,7	101,6	89,7
Россия	90 502,8	53 439,4	67 401,9	43 190,3	134,3	123,7
Киргизия	83,2	119,8	118,4	197,1	70,2	60,8
Украина	2 676,4	1 722,1	4 435,7	3 169,4	60,3	54,3
Остальные страны мира	27 864,5	29 843,5	29 384,5	27 956,3	94,8	106,8
В том числе:						
Австрия	704,1	904,8	984,2	1 246,0	71,5	72,6
Бельгия	757,1	1 156,0	593,6	918,1	127,5	125,9
Германия	2 141,9	2 049,5	1 916,1	2 363,4	111,8	86,7
Италия	21,8	101,5	117,8	785,3	18,5	12,9
Китай	17 329,9	11 457,3	19 808,8	13 880,9	87,5	82,5
Корея	1 252,5	7 555,6	529,3	756,9	236,6	998,3
Польша	4 334,5	3 759,9	4 381,5	3 964,1	98,9	94,8
Турция	1 002,8	2 273,5	743,1	3 130,5	135,0	72,6

GreCon

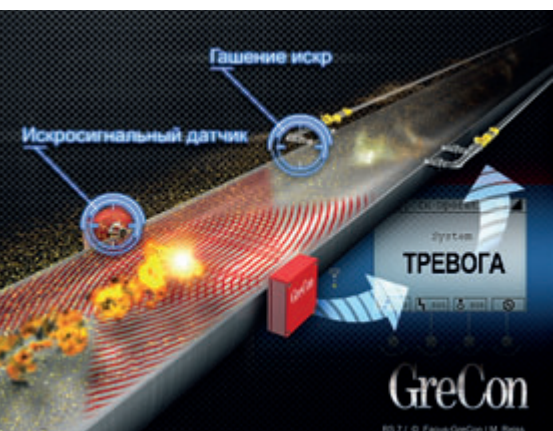
«ПИГНА 2015», Ганновер
11.05. – 15.05, пав. 27, стенд 638

Продолжение. Начало в № 3 за 2009 г. по 1 за 2015 г.

Несмотря на применение в процессе деревообработки усовершенствованной техники, невозможно полностью предотвратить образование искр и источников возгорания. Борьба с подобными причинами пожаров можно с использованием установок гашения искр, прежде чем возникнет фатальный результат в виде взрыва или возгорания пыли.



Фирма «ГреКон» является ведущим мировым производителем, выпускающим установки искрогашения в течение более 30 лет. За это время по всему миру, в том числе и на предприятиях России и стран СНГ, этими установками защищено около 300.000 технологических участков. Практически все ведущие предприятия плитной промышленности России, а также предприятия мебельной и деревообрабатывающей промышленности установили свой выбор на установках искрогашения фирмы «ГреКон». В современных условиях особенно важно сохранить имеющееся оборудование и производственные площади и не дать никакой возможности пожару это уничтожить. Установки искрогашения фирмы «ГреКон» помогут вам в этом!



На многих предприятиях пневматические и механические линии транспортировки стали непреложным элементом производственного оборудования. Но по этим линиям перемещаются не только «плановые» материалы или пыль. При обработке материала могут возникать искры или тлеющие частицы, являющиеся большой опасностью для всего последующего оборудования, например, фильтров или бункеров, где они становятся источниками возгора-

УСТАНОВКИ ИСКРОГАШЕНИЯ: гасите искры, пока не разгорелся пожар!!!

А.Г.Васичев, руководитель Филиала фирмы GreCon (Германия) в РФ и странах СНГ

ния или взрыва. Пожар или взрыв может всегда возникнуть тогда, когда горючий материал и кислород из окружающего воздуха присутствуют в одном месте, и одновременно туда попадает источник возгорания с необходимой энергией. В силу успокоенности воздуха и плотности материала в фильтрах и бункерах и связанных с этим пропорциях материала и кислорода данные участки подвержены крайней опасности возникновения пожаров и взрывов. В самих пневматических транспортных системах не хватает, как правило, условий для пожаров и взрывов. Поэтому в них можно и нужно монтировать установки искрогашения для профилактики пожаров и взрывов. С помощью этих установок источники возгорания фиксируются ещё во время транспортировки и ликвидируются без прерывания технологического процесса.



В зависимости от места или способа применения используются различные датчики. Есть датчики для применения при очень высокой температуре или для распознавания искр при дневном свете. Кроме того, наряду с обычным распознаванием искр можно дополнительно установить датчики, фиксирующие изменение температуры.

После фиксации датчиками искры, горячей и тлеющей частицы сигнал через пульт подается для активизации автоматики гашения. Время реакции составляет 8 мсек, время до образования внутри трубопровода мелкодисперсного водяного тумана - до 300 мсек. Средство гашения - вода, ей отдаётся предпочтение по сравнению со всеми прочими средствами гашения, так как в силу быстро действующего эффекта охлаждения она является непревзойдённым средством. Требуется очень мало воды для безупречного гашения. Единичный впрыск воды длится около 5 сек, при этом расходуется около 7,5 литра при давлении мин. 4 бара.

Обслуживание и конфигурация установки искрогашения осуществляется в диалоговом режиме с центрального пульта через управляемый посредством меню программный пакет. Оператор с клавиатуры может вводить данные и просматривать на дисплее всю необходимую информацию: тревожные сообщения, сообщения о неисправностях, детальные отчёты о процессах гашения (всего до 12500 событий). Информация о рабочем состоянии и архивные данные всегда под рукой, их можно передать и в системы более высокого уровня. Благодаря

различным функциям самоконтроля постоянно проверяется готовность системы к работе. Соединительные кабели контролируются на КЗ и разрыв; в водяном контуре системы гашения ведётся опрос датчиков давления и течения воды; каждые два часа производится опрос искросигнальных датчиков на предмет срабатывания. Все эти функции доступны и в ручном режиме. Так достигается высокий уровень надёжности установки. Вся информация на русском языке!

Разработка GreCon Touch представляет собой новое поколение центральных пультов на основе сенсорного экрана. Интерфейс создан наподобие графических оболочек современных мобильных телефонов, благодаря чему восприятие информации и управление значительно облегчены. Кроме того, пульт оснащается собственной памятью, в которой можно хранить различные документы, в том числе инструкции и прочие справочные материалы. Сенсорный экран можно устанавливать во все выпускавшиеся ранее пульты, начиная с модели 2003 г.



Модульная конструкция позволяет подобрать центральный пульт и компоненты установки для любого предприятия с наименьшими экономическими затратами и с наибольшей степенью защиты. Это может быть и одна нитка трубопровода и 100 контрольных точек.

Установки искрогашения завоевали популярность в качестве профилактического средства от пожаров и взрывов как для крупных промышленных предприятий, так и для мелких производств. Если подаётся сигнал тревоги при появлении искр, то в 99% случаев все меры противодействия выполняются автоматически менее чем за 5 секунд, если же искрение возникает на оборудовании, не защищённом установкой искрогашения, то следствием часто являются многодневные простои, а в некоторых случаях - полная потеря оборудования!!!

Продолжение в следующем номере.

GreCon

Филиал в РФ и странах СНГ:

117418 г. Москва, ул. Новочерёмушкинская, 61

Тел. (499) 128-87-97, факс (499) 128-94-39

Email: info@grecon.ru

www.grecon.ru

**Life is easier
if you can trust the surface.**



HUECK RHEINISCHE | press plates &
surface. design. innovation. | press pads

INTERZUM

05. - 08. may 2015

hall 6.1 | booth A 051

www.hueck-rheinische.com

2020 представляет для российского рынка специализированное программное решение для управления мебельным производством

2020 является мировым лидером в области производства программных решений для трёхмерного дизайна интерьеров и управления мебельным производством и представляет для российского рынка последнюю обновлённую версию системы 2020 Insight, полнофункционального решения для управления производственными операциями на мебельном производстве. Предназначенная для максимизации эффективности всего производственного процесса, система 2020 Insight управляет и автоматизирует каждый индивидуальный рабочий процесс, от начального дизайна непосредственно через процесс создания заказа и до производства. Каждый процесс настраивается для предоставления бизнесу гибкости, наилучшей производительности и эффективности в затратах.

Доминируя на различных рынках программно-обеспечения для дизайнеров, 2020 может сослаться более чем на 60% дилеров и розничных продавцов кухонь, включая такие имена как Ikea, Nobia и B&Q. 2020 на текущий момент является единственным программным решением, которое способно одновременно поддерживать процессы как дизайна, так и производства, предоставляя функциональность полноценного комплексного решения.

Более 25 лет непрерывной программной разработки и понимание потребностей индустрии, в которой сохранение эффективности инвестиций не может быть недооценено, привели к определению оптимального баланса между гибкостью требований и автоматизацией процессов. Ввод заказа в процессе дизайна, конструирование в процессе производства - система 2020 Insight предоставляет ключевую функциональность, которая позволяет изготовителям мебели наилучшим образом управлять своими производственными возможностями во многих цехах. Сочетая планирование в реальном времени и интерактивный календарь, функциональность сводного планирования предоставляет производителю возможность легко определять потенциальные «узкие места» в процессе производства и проактивно управлять загрузкой, что приводит к улучшению планирования производственной площадки и снижению операционных расходов.

Предоставляя продукт, который предлагает не только разумную функциональность и возможности, но также надёжность и непревзойдённое качество, 2020 позволяет мебельным производителям сочетать свои традиционные процессы с революционной технологией, оптимизируя производство, улучшая производительность и поддерживая эффективность затрат.

Мы внимательно следим за будущим технологическим в данной индустрии - автоматизация является ключевым и управляемым фактором развития. 2020 предлагает мощное и высокоэффективное решение, которое улучшает поток информации, одновременно предоставляя возможности по координации и оптимизации на каждом шаге производственного процесса. Инновации в данной области продолжатся и будут вести технологии к ещё более быстрым изменениям, пройдёт совсем немного времени, прежде чем потре-



буется связь между утилитами дизайна у розничного продавца и ресурсами производственного планирования у производителя, чтобы предоставить дополнительную эффективность всему процессу, одновременно понижая стоимость и сроки поставки.

Ключевые характеристики 2020 Insight:

Интегрированное управление заказами.

Производственные операции интегрированы с процессами продаж для упрощения процедуры создания заказа, для улучшения точности цен и качества исполнения работ на производстве.

Инженерные работы. Автоматическое создание данных для производства повышает и ускоряет вывод инновационных продуктов без добавления дополнительных дорогостоящих ресурсов.

Конфигурирование продукта и процесса.

Гибкий подход к конфигурированию позволяет точно моделировать продукты и процессы со всей необходимой информацией для производства. Параметрические инженерные модели, основанные на системе автоматического проектирования, работают совместно с основанным на правилах конфигуратором производственных спецификаций и предоставляют автоматизированный поток создания данных для комплексных продуктов.

Планирование производства. Возможности по автоматическому планированию спроса и закупок не только повышают производительность и понижают стоимость запасов, но и способствуют эффективному исполнению операций при работе на заказ.

Управление цехом. Автоматизация и возможность управления производственными операциями в режиме реального времени повышают производительность, точность и эффективность операций, выполняемых в цехах производственных площадок.

Ingresponse - утилита управления процессами. Работающая в режиме реального времени технология Ingresponse автоматизирует повторяемые операции, упрощает применение новых правил бизнеса и автоматически создаёт оповещения и уведомления, позволяя быстрее разрешать возникающие сложности.

Интегрированная бизнес-аналитика. Настраиваемые интерактивные диаграммы и графики

позволяют анализировать данные по операциям, улучшая процесс принятия решений.

Интеграция бизнес-систем. Данные по транзакциям производства интегрируются с финансовой системой, системой по управлению отношениями с клиентом и в другие системы поддержки бизнеса с использованием только стандартных интерфейсов.

Для подробной демонстрации 2020 Insight, пожалуйста, свяжитесь с 2020 по телефону +7 (903) 522-1199 или посетите веб-сайт www.2020spaces.com

О компании 2020

2020 оказывает содействие профессиональным дизайнерам, розничным продавцам и производителям в мебельном производстве и интерьерном дизайне в поиске новых идей, внедрении инноваций и улучшении процессов. Предоставляя комплексные решения и являясь обладателем крупнейшего в мире собрания каталогов производителей, 2020 предоставляет своим клиентам программное обеспечение и его контент для того, чтобы стать более эффективными, интегрированными и производительными. Приложения 2020 дают профессиональным дизайнерам возможность создания домашних и коммерческих жилых пространств, таких как кухни, ванные, гардеробные и офисные помещения, которые выглядят на экране так же впечатляюще, как и в реальности. 2020 помогают розничным продавцам в сфере домашних интерьеров разбудить воображение их клиентов; наши решения для изготовления мебели предоставляют гибкие возможности по управлению производственными операциями.

Продукт 2020 Design - это лидирующий в индустрии продукт, простой в использовании системы автоматического проектирования, которая позволяет создавать дизайн, планировать и визуализировать кухни и ванные с использованием тысяч настраиваемых продуктов из каталогов производителя, с использованием технологии трёхмерного рендеринга (визуализации) ошеломляющего качества.

Это насыщенное функциональностью программное обеспечение приносит реализм, скорость и точность в процессы планирования пространств, позволяя дизайнерам получать данные по единому нажатию кнопки мыши. Динамическая функциональность 2020 Design помогает провести конечного клиента по процессу создания дизайна, яснее донести идеи по дизайн-планированию помещений или повысить качество изображения с помощью двухмерных и трёхмерных изображений, а также воплотить в реальность весь список пожеланий клиентов.



Комфортная, стильная и экологически чистая мебель - только от ЗАО «Молодечномебель»!



ЗАО «Молодечномебель» - торговая марка, известная далеко за пределами Беларуси: её продукция экспортируется во все страны ближнего зарубежья, а также в Бельгию, Францию, Германию, страны Балтии. Красивые и качественные изделия из массива дуба, ольхи, бука и других натуральных материалов, изготовленные на современном высокотехнологичном оборудовании, признаны и успешны на мебельном рынке. Все модели мебели изготавливаются из натуральной древесины, широко используются лаки на водной основе, что обеспечивает экологичность мебели.



Набор мебели для столовой «Орфей»

В состав объединения входят три фабрики: главное Молодечненское предприятие по выпуску корпусной мебели, фабрика мягкой мебели и Вилейская фабрика по выпуску корпусной мебели.

Генеральный директор ЗАО «Молодечномебель» Валерий Бушило рассказывает: «Когда говорят о классическом интерьере, то подразумевают благородство, стиль, изящество, великолепие - одним словом, сплав сдержанной элегантности и комфорта. Всем этим характеристикам соответствует выпускаемая нашим коллективом мебель. Продукция ЗАО «Молодечномебель» отмечена многочисленными дипломами республиканских и международных выставок за дизайн, высокое качество, широкий производственный ассортимент, за высокий технический уровень производства. Успеху в работе способствуют современная структура управления, постоянная модернизация действующих производственных мощностей, освоение новейших европейских технологий, непрерывное совершенствование выпускаемой продукции. Не могу не сказать добрых слов и про наш коллектив, который состоит из высококвалифицированных специалистов и рабочих мебельного производства».

Чтобы быть ближе к покупателю, объединение активно развивает фирменную торговую сеть. В Беларуси уже работает 18 торговых домов, есть они и в России. В торговых домах можно приобрести как готовые наборы на любую комнату, так и отдельные элементы. В ТД «Молодечномебель» в Москве, Челябинске, Новосибирске, Томске, Альметьевске вы можете при-



Набор мебели для отдыха «Рочестер»

обрести не только корпусную мебель, спальни, кухни, прихожие, гостиные и библиотеки, но и, как дополнения к ним (или самостоятельные предметы интерьера), - тумбы, комоды, шкафы, зеркала, банкетки, письменные, компьютерные и журнальные столы.

На сайте www.molodechnomebel.by можно отслеживать регулярные акции, а также посмотреть новинки мебели. Главный постулат предприятия в области маркетинговой стратегии - делать то, что продаётся.

Ассортимент продукции включает более 600 моделей и модификаций: спальни, прихожие, кухни, гостиная и мягкая мебель, однопредметная мебель. В каждом торговом доме представлены специальные модульные программы, которые позволяют с помощью продавца-консультанта сконструировать ту мебель, которую покупатель хочет видеть в своей квартире.

Ежегодно ассортимент мебели обновляется на 30-40%. Изготавливается мебель среднего и премиум-класса, в основном классического стиля. Выпускается также мебель оригинального современного дизайна, с богатством стекла, с внутренней подсветкой. Используются различные цвета, например, белая эмаль с золотой, серебряной или тёмной патиной, табак или орех с патиной. Пользуются спросом изделия, окрашенные в два цвета.

Каркасы мягкой мебели изготавливаются из дуба и бука. Потребителям предлагается на выбор 25 видов мягкой мебели, для обивки которой используется свыше 20 видов кожи и 120 видов ткани.

Выбирайте ЗАО «Молодечномебель»!

ЗАО «Молодечномебель»
Республика Беларусь
222310 г. Молодечно, ул. Дроздовича, 14
Тел.: + 375(176)730175
Тел./факс: + 375(176)580508
E-mail: sbit@molodechnomebel.by
www.molodechnomebel.by



Набор мебели для спальни «Луиза»



Набор мебели для кухни «Злата»

Один день в «ВАЛМАКС»

Первое, что поражает, когда знакомишься с компанией ВАЛМАКС, – это производство. Умное, высокоинтеллектуальное. Изготовление лицевой фурнитуры – сложный трудоёмкий процесс, в буквальном смысле доведённый до автоматизма на всех стадиях – от обработки сырья до покраски готовых изделий. На этапах шлифовки и покраски используются роботы. Увидев однажды эти фантастические машины, хочется утверждать: на три вещи можно смотреть вечно – на огонь, на воду и на роботов, шлифующих заготовки.

Оказывается, чтобы изготовить ручку для мебели, требуются специальные пресс-формы, превышающие размеры самой ручки в десятки раз. Кстати, сами пресс-формы ВАЛМАКС также изготавливает сам.

Практическая независимость компании от посредников – фундаментальная основа, на которой строится философия и стратегия бизнеса ВАЛМАКС. Производственная автономия позволяет компании контролировать весь технологический цикл, оперативно реагировать на любые нестандартные ситуации, что гарантирует стабильно высокое качество изделий, а главное – экономит время и, следовательно, деньги.

Творческая независимость – ещё один «козырь» ВАЛМАКС. За неповторимым стилем фирменных коллекций стоит талант и ежедневный труд собственной дизайн-группы и конструкторского отдела, претворяющего в жизнь задумки дизайнеров. В арсенале компании – собственная фотолаборатория. Рекламные материалы ВАЛМАКС тоже создаёт самостоятельно.

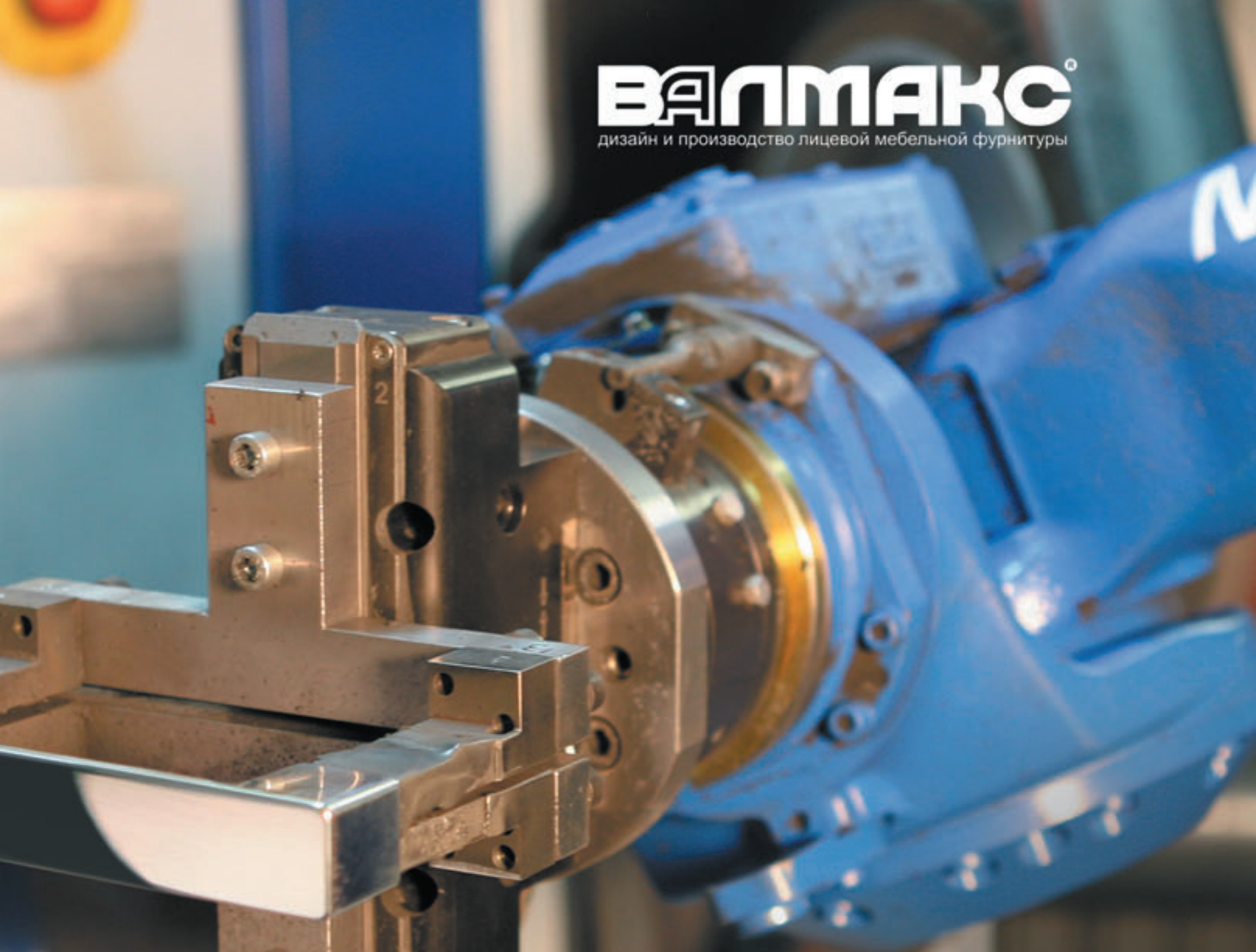
Отличительная черта ассортимента компании – его универсальность. Это лицевая фурнитура, отвечающая любому классу мебели – от «эконома» (недорогие материалы, простые формы, лёгкие в производстве) до «премиума» (с дорогим декором, в эксклюзивном дизайне). Огромный номенклатурный ряд позволяет удовлетворить любые потребности клиента. Возможно изготовление изделий по индивидуальному заказу.

ВАЛМАКС – динамичное, современное предприятие, отвечающее самым высоким стандартам качества. И, конечно, команда профессионалов, работающих в мире лицевой мебельной фурнитуры.



ВАЛМАКС®

дизайн и производство лицевой мебельной фурнитуры

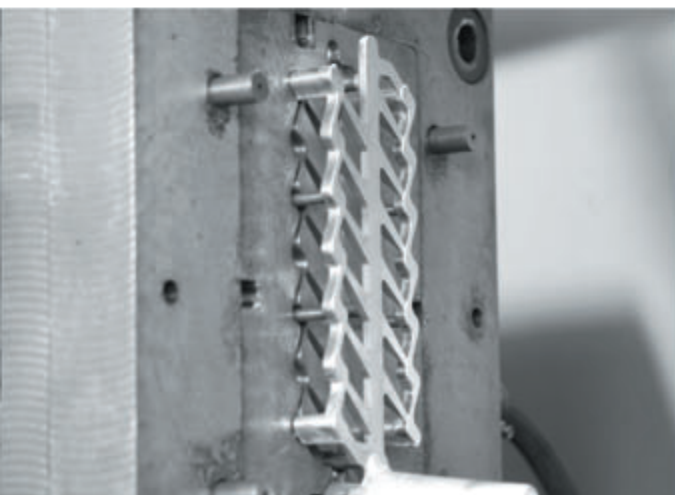


«Главная позиция предприятия
в автономии и самостоятельности!»

www.valmaks.ru

Произведено компанией ООО "ВАЛМАКС", Россия, 456320,
Челябинская обл., г. Миасс, а/я 919, Тургорское шоссе 2/9,
тел.: 8 (3513) 289-996 многоканальный

Московский офис: 105187, Измайловское шоссе, д.69А, стр.3, офис 19,
тел.: +7(499) 166-59-87, 166-59-97, 166-59-67. valmaks74@yandex.ru



Базис-OnLine: популярность в цифрах

Алексей Плетнёв, программист ООО «Базис-Центр»



В декабре 2012 года в свет вышла система «Базис-OnLine», став практической реализацией технологии удалённого повременного лицензирования, разработанной специалистами компании «Базис-Центр». Суть её заключается в возможности предоставления конечным пользователям системы автоматизации конструкторско-технологических работ «БАЗИС» online-доступа к её модулям на повременной основе без ущерба для производительности по сравнению с локальными модулями, устанавливаемыми на их компьютерах.

Система создана для того, чтобы решить ряд важных задач, возникающих перед пользователями систем автоматизированного проектирования (САПР):

- снизить затраты на первоначальное приобретение и внедрение САПР;
- сократить время простоя производства;
- дать возможность сотрудникам работать удалённо;

• испытать возможности системы «БАЗИС» перед комплексной автоматизацией предприятия.

Первая задача касается, в основном, небольших предприятий, выпускающих проекты и изготавливающих мебель на заказ. Как правило, бюджет таких предприятий не позволяет одновременно закупить все необходимые модули САПР и заставляет либо использовать устаревшие приёмы проектирования на бумаге, либо прибегать к использованию кредитов, займов, рассрочек и других финансовых инструментов, накладывающих свой отпечаток на конечную цену готовых изделий.

«Базис-OnLine» даёт возможность приобрести за сравнительно небольшие деньги необходимое время для использования любого из модулей системы «БАЗИС» сроком от 1 часа. Эта позволяет производителю мебели существенно повысить продуктивность своего предприятия за счёт двух основных факторов:

- Экономия на первоначальном внедрении САПР. При использовании «Базис-OnLine» нет необходимости приобретать за немалые деньги сразу весь комплекс или внедрять его модульно по мере накопления денежных средств - можно получить всё и сразу. Кроме того, появляется возможность включить в смету изделия реальную стоимость затрат на проектирование в случае его изготовления на заказ.

- Отказ от использования нелегального программного обеспечения. В online-версии системы «БАЗИС» доступен весь функционал, который предоставляется пользователям локальной версии. Кроме того, все обновления и новые версии уже включены в почасовую стоимость использования. Это исключает необходимость уста-

новки нелегальных версий системы, что подчас бывает затруднительно по моральным причинам, или вовсе невозможно - по юридическим причинам. Кроме того, при использовании нелегального программного обеспечения всегда есть риски «занести» на свой компьютер вместе с взломанной версией массу вредоносного программного обеспечения, избавиться от которого не так просто, а сам процесс восстановления информационной инфраструктуры может повлечь за собой остановку производства на довольно длительный срок. Убытки от такого прецедента могут быть сопоставимы с затратами на приобретение лицензионного программного обеспечения.

Остальные задачи, стоящие перед пользователями САПР, в большей степени относятся к средним и крупным мебельным компаниям. Как известно, все ведущие разработчики САПР, в том числе и компания «Базис-Центр», используют специальные программно-аппаратные комплексы для защиты своего программного обеспечения от нелегального тиражирования. Аппаратные части этих комплексов представляют собой, как правило, электронные ключи, подключаемые к USB-порту компьютера. Несмотря на высокую надёжность, как и любые другие электронные компоненты, они могут выйти из строя. В этом случае неизбежен простой производства на время замены электронного ключа на новый, так как без него ни один модуль программного комплекса функционировать не будет. Если подобная ситуация произойдёт с электронным ключом, которым защищены модули системы «БАЗИС», сотрудники службы технической поддержки компании «Базис-Центр» в кратчайшие сроки предоставят бесплатный доступ предприятию к «Базис-OnLine». Он будет действовать в течение всего периода времени, необходимого для замены вышедшего из строя ключа защиты на новый ключ. Это позволит сократить время простоя производства до минимума.

Ещё одним преимуществом системы «Базис-OnLine» является возможность предоставления доступа к модулям системы «БАЗИС» удалённым внештатным сотрудникам (фрилансерам). В последнее время фриланс, т. е. удалённая работа с помощью сети Интернет, становится всё более и более популярной, в том числе среди дизайнеров и конструкторов мебели. В этом случае нет необходимости приобретать дополнительную постоянную лицензию на требуемые модули. Достаточно пополнить счёт и предоставить такому сотруднику необходимое время использования программного обеспечения. При этом не надо вносить каких-либо изменений в конфигурацию локальной сети предприятия. Кроме того, подобным образом можно предо-

ставлять доступ к системе и сотрудникам, проходящим испытательный срок, а локальную лицензию приобрести только после приёма такого сотрудника на постоянную работу.

Отличительной особенностью системы «Базис-OnLine» от подобных разработок в области САПР является то, что непосредственно в режиме «online» происходит лишь лицензирование системы, сами же модули запускаются и работают на локальных компьютерах. По этой причине исключается необходимость использования специализированных протоколов и технологий передачи графической информации по сети, например, RDP или VNC. Благодаря такому подходу стало возможным, во-первых, использовать весь функционал среды САПР, включая 3D-моделирование. При применении указанных выше протоколов это невозможно в силу их низкой производительности и отсутствия специализации для передачи трёхмерной графической информации. Во-вторых, для комфортной работы с системой «Базис-OnLine» стало возможным использовать любой, даже низкоскоростной канал связи, такой как, например, GPRS. Требования по качеству предъявляются только к его стабильности. Всё это позволяет пользоваться online-версией системы «БАЗИС» практически при любом интернет-соединении.

В заключение приведём некоторые цифры, характеризующие популярность системы «Базис-OnLine» среди мебельщиков. По состоянию на 15.03.2015 года в ней зарегистрировано 2157 пользователей из 21 страны мира, из них 80% - из России. В нашей стране пользователи системы есть во всех регионах, в том числе в Крымском федеральном округе. Основная активность (37%) наблюдается в Центральном федеральном округе, что связано, в первую очередь, с развитой инфраструктурой глобальной сети Интернет в этом регионе. Чистая коммерческая прибыль компании от системы «Базис-OnLine» утраивается ежегодно с момента её запуска, что говорит, в первую очередь, о повышенном интересе к ней со стороны производителей мебели. Самым популярным является модуль системы для универсального проектирования «БАЗИС-Мебельщик». Суммарное время работы в нём на момент написания статьи составляет более 1 года.

В настоящее время в режиме «OnLine» доступны для использования все модули системы «БАЗИС». Оплата возможна напрямую с помощью банковских карт, либо через популярную в России платёжную систему «Киви». Личный кабинет системы встроен в сайт компании «Базис-Центр». В нём можно пополнить счёт в системе, приобрести время работы в модулях и просмотреть подробную статистику их использования.



ВИЛЕЙСКАЯ
МЕБЕЛЬНАЯ
ФАБРИКА

ВО ФРАНЦУЗСКОЙ КОЛЫБЕЛИ МЕБЕЛЬНОГО ИСКУССТВА – ВИЛЕЙСКАЯ ЭЛИТА

За 60 с лишним лет Вилейская мебельная фабрика из артели превратилась одну из лучших в Беларуси. Особенно быстрыми темпами она развивалась в последние годы. Фактически было создано новое производство, оснащённое современным оборудованием. Достоинство мебели Вилейской фабрики - использование при её производстве высококачественных натуральных материалов. Так, фасады всех представленных на фотографиях изделий выполнены из натуральной древесины дуба.

Более ста видов модификаций и изделий ежемесячно - таков ассортимент мебели фабрики. Ей принадлежат многие Дипломы победителей ежегодных конкурсов «Лучшая мебель Беларуси».

Мебель фабрики охотно покупают во многих странах, в том числе во Франции - колыбели многих исторических стилей.



Фабрика



Программа мебели для кухни «Злата»



Мебель для столовой из программы «Марсель»



Программа мебели для кухни «Элегия-Люкс»



Вешалка и шкаф из программы «Грация»
Массив дуба, вставки из натуральной кожи



Классическая кухня из программы «Марсель»
Фасад из дуба, античный воск с патиной

Вилейская мебельная фабрика
Республика Беларусь, 222410, г. Вилейка, ул. Волынца, 6
Тел/факс: +375(1771) 3-37-51; 3-33-84; info@vileykamebel.by
www.vileykamebel.com

Вилейская мебельная фабрика ЗАО «Молодечномебель», как и всё объединение в целом, лучшая в Беларуси фабрика как производитель высококачественной мебели, лучшая как технически развитая, лучшая как научно прогрессивная.

А.А.Барташевич, председатель республиканского жюри конкурсов мебели, председатель Ассоциации мебельщиков Беларуси, профессор.

Новый рекорд

В 2012 г. компания Classen Apparatebau Wiesloch GmbH (CAW) получила заказ на крупнейшие в мире термомаляные нагревательные системы, работающие на сжигании биомассы. В Британской Колумбии были установлены четыре предоставленные компанией системы для децентрализованного электроснабжения, номинальная выходная тепловая мощность каждой системы составляет 28 МВт, системы обслуживают четыре турбогенератора, работающих на основе органического цикла Ренкина (ОЦР).

В конце 2014 г. этот рекорд был побит получением заказа на ещё более мощную систему. Вместе со своими партнёрами в США - компанией SolaGen Incorporated из Сент-Хеленс, Орегон, для заказчика с Северо-Востока будет построена термомаляная нагревательная система, работающая на сжигании биомассы, с выходной мощностью 31,5 МВт. Помимо упрочнённой и апробированной комбинации радиационных и конвективных нагревателей, система включает аппаратное оборудование для непрерывного механизированного очищения от золы с максимальным сроком службы. Особенностью данной системы будет отдельная возвратно-поступательная подвижная решётка с площадью поверхности около 56 кв. м, которая будет обслуживать первый рабочий на биомассе ОЦР-турбогенератор в США.

Заказчиком является известный производитель древесных топливных гранул для жилых зданий. В связи с тем, что спрос на его высококачественную продукцию растёт, завод необходимо модернизировать с тем, чтобы достигнуть поставленной цели - увеличения производства. Благодаря этой новой установке заказчик получит новый приток средств и повысит производственную мощность завода для изготовле-

ния гранул. Помимо 7,5 МВт электричества, подаваемого в электрическую сеть общего пользования, они смогут повысить свою сушильную мощность, установив нижний роторный аппарат предварительной сушки SolaGen для нагревательной системы. Даже учитывая тот факт, что система сжигания будет оптимизирована с целью достижения высокой эффективности, дымовые газы всё равно будут иметь значительный запас энергии. Аппарат предварительной сушки удаляет образующиеся тепловые отходы из дымовых газов нагревателя, эффективно повышая паропроизводительность установки. Учитывая инженерно-техническую цель обеспечить максимально возможную эффективность процесса, предполагается, что клиент сможет получать возобновляемую энергию, которая максимально увеличит приток доходов от генерирования электроэнергии.

Облагодившие многолетним опытом высококвалифицированные инженеры компаний CAW и SolaGen Incorporated объединились в одну команду ради будущего успеха. Наша команда гордится честью быть избранной для осуществления поставки данной инновационной установки.

Дополнительную информацию о продуктах и услугах компании можно найти на сайтах www.apparatebau-wiesloch.com и www.solageninc.com

С командой компании CAW можно познакомиться на выставке LIGNA в павильоне 27 на стенде G 13, мы ждём Вас и будем рады обсудить Ваши проекты.

Системы высокотемпературного технологического нагрева

classen apparatebau **Wiesloch** GmbH – Поставщик решений

Ваш партнёр, отвечающий за единый источник

Проектирование, изготовление и поставка сделанных по заказу установок для теплопередачи – от одиночных компонентов установки до энергетических центров «под ключ» – в соответствии с наивысшими требованиями по качеству, надежности и защите окружающей среды от загрязнений.

«LIGNA 2015», Ганновер
11-15 мая, пав. 27, стенд G13

classen apparatebau **Wiesloch**



- Трёхпроходные термические масляные нагреватели типа **КОНТАКТОМАТ®**
- Однопроходные очистительные нагреватели типа «Варметехник Бьерманн».
- Нагреватели с рекуперацией тепла, работающие с отходами, с ребристой трубой и гладкой трубой.
- Системы нагрева с паровой фазой.
- Установки для сжигания жидких и газовых отходов производства.
- Применения расплавленной соли.
- Внецентровое генерирование энергии по технологии ORC.
- Модернизация, модификация и переоснащение систем.

www.apparatebau-wiesloch.com
email: info@Apparatebau-Wiesloch.de



ХОЛДИНГ «СЛОНИММЕБЕЛЬ»



Лорена

Холдинг «Слониммебель» является одним из ведущих производителей наборов мебели для спальни в Республике Беларусь. История производства насчитывает уже более 75 лет.

Ежемесячно около 1,5 тыс. наборов мебели для спальни выпускается на предприятии. Более 90% от общего объема производства реализуется в

Uniconfort, MB Maschinenbau, Mion Ventoltermika и т.д.

На предприятии внедрена система менеджмента качества в соответствии с требованиями МС ИСО 9001:2008 в отношении разработки, проектирования и изготовления мебели, системы СУОТ и СУОС.

«Слониммебель» - лауреат Премии Правительства Республики Беларусь за



Элиза

Российской Федерации и Казахстане. Предприятие предлагает потребителям наборы мебели для спальни, корпусную мебель, мебель для прихожих, малогабаритную мебель и несерийную продукцию по заказам покупателей.

Производство оснащено оборудованием самых известных мировых лидеров, таких как Koimprex, Biesse, Comec, Giardina Finishing, Superfici,

достижения в области качества 2004, 2007 и 2012 годов, неоднократный лауреат конкурсов «Лучшие товары Республики Беларусь» и «Лучшие товары Республики Беларусь на рынке Российской Федерации», участник и дипломант международных выставок мебели, постоянный победитель республиканских выставок мебели в различных номинациях.



А.К.Жук, генеральный директор холдинга «Слониммебель»

Сегодня наша основная задача - организовать работу таким образом, чтобы усилить позиции холдинга «Слониммебель» на рынке Российской Федерации. Для этого проводится технологическая модернизация производства, совершенствуются системы качества, внедряются современные экономические модели управления. Стремясь к повышению экономической эффективности, холдинг серьезно занимается вопросами диверсификации производства, планируя привлекать новые перспективные заказы.

Будучи социально ответственным предприятием, «Слониммебель» всегда занимало и занимает активную позицию по отношению к своим работникам, постоянно создаются новые рабочие места, условия для закрепления перспективных специалистов, реализуется целый ряд программ подготовки квалифицированных работников и формирования на предприятии необходимых условий для карьерного роста.

Мы благодарны всем нашим партнерам за сотрудничество, доверие и понимание. Искренне надеемся на дальнейшее развитие наших совместных проектов.

ОАО «Управляющая компания холдинга «Слониммебель»

Республика Беларусь, 231800,

Гродненская обл.,

г. Слоним, ул. Торговая, 9

Тел./факс: (+375 1562) 2-55-95

E-mail: slonimmebel@list.ru

http://www.slonimmebel.ru



КОИМПЕХ представляет **ОБОРУДОВАНИЕ BORGONOVO**
Новые технологии изготовления рамок
из древесины, ПСП и ПВХ

Итальянская компания Renzo Borgonovo с 1961 года разрабатывает и производит специальное оборудование для изготовления и декорирования рам. На сегодняшний день компанией Borgonovo выпускается более сорока моделей оборудования самого разного типа. Предлагаем Вашему вниманию следующие модели.

Станок для тиснения древесины и других материалов мод. BORGORE 800/L, 800/LTI, 800/P

Станки серии Borgore предназначены для тиснения древесины, погонажа и панелей средних размеров (до 700 мм), а также для изготовления элементов с декоративными украшениями, используемых в случаях, когда требуется обеспечить достаточно большую мощность штамповки.

Станки изготовлены в соответствии с нормативами ЕС и предназначены для обработки изделий в горячем режиме. Они выпускаются в трёх модификациях:

- мод. Borgore 800/L в стандартном исполнении
- мод. 800/LTI, оснащённая несколькими приводами, в т.ч. нижним, что даёт возможность, при необходимости, добавлять к станку агрегат для гравирования с использованием древесной пасты
- мод. 800/P имеет дополнительную возможность гравирования с использованием древесной пасты



Borgore 800/P



Шлифовальный станок мод. MVS6000



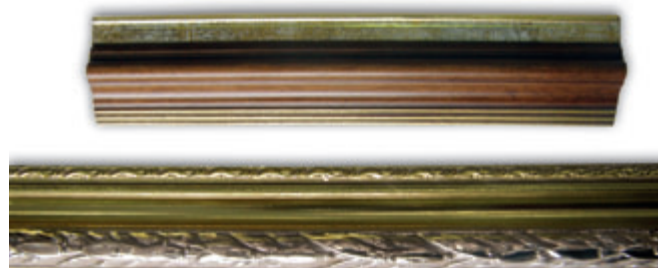
Автоматический станок для нарезки спирали мод. LCB 600

Данный станок предназначен для обработки широкой гаммы продукции, причём операции можно начинать с раскроенной заготовки любой длины. Основной узел станка - запатентованная группа протяжки, приводимая в движение через вариатор, что обеспечивает требуемую скорость подачи. Спиральная обработка деталей может выполняться с направлением витков вправо и влево. Ход регулируется посредством замены валиков протяжки. С помощью вытяжного штампа также выполняется обтёсывание заготовки с приданием ей цилиндрической формы. Две независимые наклоняемые фрезерные группы с продольной и поперечной регулировкой эффективно выполняют профилльную обработку деталей.

Распылительный станок для погонажных изделий мод. SP 4P и SP 6P

Станки этой серии предназначены для нанесения на изделия различных лакокрасочных покрытий: водоземulsionных, на основе растворителя, а также пигментированных, акриловых, матовых и глянцевых. Станки комплектуются четырьмя или шестью распылительными группами, на каждой из которых можно установить автоматический пистолет. Лак подаётся к пистолетам с помощью специального мембранного насоса и собирается в ёмкости с тефлоновым покрытием. Кроме того, в зоне действия пистолетов предусмотрена установка разборных ёмкостей. Для упрощения очистки ёмкость установлена на ролики и может быть легко удалена из состава линии.

В комплектацию станка входит также счётчик заготовок. Перемещение заготовок выполняется с помощью лент, стойких к воздействию растворителя: скорость контролируется с помощью электронного устройства. Вытяжку обеспечивают электрический вентилятор и фильтры.



Технические характеристики

Производительность	180-960 м/мин
Ширина изделий	15-150 мм
Двигатель привода валиков	0,75 кВт
Двигатель привода ремней	0,22 кВт
Рабочая высота	890-970 мм

Габаритные размеры

Ширина	2200 мм
Длина	2700 мм
Высота	930 мм

Автоматический погрузчик мод. BL 93-3B

Погрузчик предназначен для автоматического приёма реек, плоских рамных заготовок, поступающих с линии обработки, и их размещения на сушильных стеллажах. Подача деталей выполняется приводным транспортёром с рычажным управлением. Под контролем фотоэлементов, задействуемых с ПЛК, заготовки после загрузки в непрерывном режиме перемещаются на следующий ярус стеллажа для продолжения операции погрузки. Контроль расстояния между деталями на стеллаже регулируется с помощью таймера. Дополнительные фотоэлементы следят за тем, чтобы обеспечивалось выравнивание заготовок, а звуковой и световой сигналы предупреждают оператора об окончании загрузки деталей на стеллаж.

Погрузчик комплектуется стеллажом, прикрепляемым к станку.



Основные технические характеристики

Производительность при погрузке	20/30 шт./мин
Мин./макс. длина элементов	600-800/3000 мм
Мин./макс. ширина элементов	20-150 мм
Высота рабочего стола на входе	860 мм
Количество опор элементов	3 шт.
Общая установленная мощность	2 кВт
Вес станка нетто	1200 кг
Габаритные размеры (Ш x Д x В)	3400 x 2300 x 2200 мм

Горизонтальный податчик мод. CO 93



Головной офис КОИМПЕХ
Вия Национале, 47/1
34151 Опичина
Триест - ИТАЛИЯ
Тел.: +39-0402157111
Факс : +39-0402157177
info@koimpex.it

Представительство КОИМПЕХ в Москве
РФ, 115419, г.Москва, ул.Орджоникидзе, 11
Бизнес Парк «Орджоникидзе-11», стр. 3
Тел.: +7-495-7300753
Факс : +7-495-7300761
info@koimpex.ru

Представительство КОИМПЕХ в Екатеринбурге
Моб.+79126183967
dir_ekat@koimpex.ru

Представительство КОИМПЕХ в Минске
РБ, 220073, г.Минск
ул.Ольшевского, 22-102
тел./факс +375-(0)17-3124250/3/4
koimpex@telecom.by

WWW.KOIMPEX.RU

Ссылка на сайт: <http://www.koimpex.ru/#/renzo-borgonovo/c8az>

NESTRO®

Lufttechnik

ПРАВИЛЬНОЕ РЕШЕНИЕ

Проектирование Продажа Сервис

PERFEKT K17

- Системы аспирации, фильтры, возврат воздуха, вентиляторы
- Пневмотранспорт, складирование
- Дробилки
- Брикетирование
- Пеллетирование
- Котлы автоматические на древесных отходах и биотопливе
- Распылительные стенды для покраски
- Приточная вентиляция с подогревом воздуха
- Шлифовальные столы с отсосом пыли
- Утилизация и сортировка ТБО



NESTRO Lufttechnik GmbH
Paulus-Nettelstroth-Platz
D-07619 Schkölen
Tel. +49 (0) 3 66 94 / 41 0
Fax. +49 (0) 3 66 94 / 41 - 2 60

"Актив Инжиниринг" ООО

127282, Москва, ул. Полярная, д.41, стр.1
Телефон / факс: +7 (495) 225-50-45
E-mail: info@nestro.net
www.nestro.net

Tomasz Balcerzak
Тел. : +48 - 604 134 088
E-mail: t.balcerzak@nestro.de

Андрей Крисанов
+7 (926) 248-10-40

XX Казахстанская Международная **Выставка**XIII Казахстанская Международная **Выставка**

Мебель и Интерьер



Лес и Деревообработка

www.mebelexpo.kz

10-13 июня 2015

Республика Казахстан, Алматы, ВЦ "Атакент"

Официальная поддержка:



Министерство
по инвестициям и развитию
Республики Казахстан



Акимагт с. Алматы

Организатор:



Соорганизатор:



Ассоциация предприятий мебельной и
деревообрабатывающей промышленности
Республики Казахстан

МВК "Атакент-Экспо"

Республика Казахстан
050057 Алматы, ул. Тимирязева, 42
Тел.: (727) 275 09 11, 275 13 57, 274 79 26
Факс: (727) 275 08 38
E-mail: manager1@atakentexpo.kz, atakent-expo@mail.ru
www.atakentexpo.kz





ВСЕ ДЛЯ ПРОИЗВОДСТВА
МЕБЕЛИ И ДЕРЕВООБРАБОТКИ

Тел./факс: (495) 993-58-08

www.mebel-raduga.ru



Трехслойные плиты из цельной древесины

- высокая степень экологичности
- изготовлено из массивной древесины
- постоянство формы, не подвержено деформации
- большой формат (2 x 6 метра)
- различная толщина, многообразные сорта
- большая прочность при изгибе
- легкий вес
- многофункциональность



Многослойный столярный щит, Фанера

- Превосходная стабильность размеров благодаря выдержке древесины
- Выдающаяся легкость
- Отличные характеристики удержания элементов креплений
- Повышенное сопротивление против вытягивания винтов
- Широкий размерный ряд
- Легкость в механической обработке





Д-р Лукас Хойманн,
генеральный директор Ассоциации
деревообрабатывающей
и мебельной промышленности
земли Северный Рейн-Вестфалия

Зарубежные рынки вносят положительный вклад в развитие бизнеса

2014 год явился для мебельной промышленности Германии во всех отношениях годом развития. Сразу после фантастических результатов 1-го квартала во 2-м квартале 2014 года мы пришли к сравнительно более низким показателям. После обычного сезонного летнего затишья в 4-м квартале вновь оживилась осянная торговля.

Данные представлены на основе статистики объёмов заказов по внутреннему рынку, которая подтверждается сведениями, полученными от предприятий Ассоциации. Статистика заказов примерно на 95% охватывает объединения немецких предприятий по выпуску кухонной мебели (VdDK). Также в этом сегменте мебельной промышленности приводятся статистически представительные данные (более 80%) по объединениям предприятий, выпускающих мягкую мебель (VdDP e.V.).

Особенно важными являются статистические данные по объединениям немецких предприятий по производству мебели для жилых помещений (VdDW e.V.). Нужно отметить, что официальные (полученные из федеральных ведомств) статистические данные по рынку мебели для жилых помещений относятся к «прочей мебели», к которой также относится садовая мебель и другие изделия.

Сегмент производства мебели для жилых помещений не удовлетворил ожиданиям

Сезонные изменения приводили к относительным различиям между отдельными сегментами в отношении показателей сбыта в 2014 году. Так, общие показатели сбыта в сегменте мебели для жилых помещений являются неудовлетворительными. Объём заказов в 2014 году увеличился лишь на +0,9%, причём на внутренний рынок приходится +1,4%, что немного лучше, чем на внешнем рынке (0,2%).

Здесь особенно отражается жёсткая конкуренция между сегментами мебели для жилых помещений и спальной мебели. Причём конкуренция, направленная на вытеснение конкурентов с рынка, прослеживается не только в отношении импорта, который в прошлом году прорыл в значительной степени на рынок Германии.

Так, изготовители спальных гарнитуров «страдають» из-за взрывного увеличения выпуска кроватей с пружинным каркасом (кровати «бок-спринг»), производство которых помимо всего прочего постоянно от-

Мебельный год 2014 - рост и изменение

мечается в других номенклатурах статистики. Наконец, имеет место следующая тенденция дизайна: переход к филигранно устроенным комбинациям отдельных элементов с уменьшением расхода материала, что также снижает стоимость отдельных заказов.

Развитие сегментов кухонной и мягкой мебели

В развитии сегмента кухонной мебели особенно сильное снижение конъюнктуры началось со 2-го квартала 2014 года. Если прирост заказов в 1-м квартале ещё находился на уровне +6,7%, то до конца 2-го квартала он снизился до +2,9%. На этом уровне он оставался без каких-либо значимых изменений до конца года (+2,7%). При этом по отрасли кухонной мебели на внутреннем рынке заказов стало меньше, чем на внешнем рынке. В конце 2014 года прирост заказов на внутреннем рынке составил только +1,1%, в то время как на внешнем рынке прирост составил +5,6%.

Что касается сегмента производства мягкой мебели, то в нём уменьшение доходов от снижения объёмов заказов на внутреннем рынке было меньше, чем в других сегментах мебельной отрасли. К концу года сальдо по поступившим заказам на мягкую ме-

бель на внутреннем рынке показало рост около +4%, а сальдо по поступившим заказам из других стран было выше (+5,3%).

Прогнозы на 2015 год как отражение показателей прошлого года

В 2015 году производители мебели ожидают продолжения описанной тенденции. Д-р Хойманн отметил: «Мы ожидаем, что в 2015 году в большинстве сегментов мебельной отрасли лучшие показатели будут по зарубежным заказам, чем по заказам внутри страны. Это, по нашему мнению, объясняется несколькими факторами: высокое потребление на душу населения в ФРГ, что означает как минимум насыщение рынка. Данные нашей «внутренней» статистики ясно указывают на тенденцию снижения средних цен товара. И, наконец, доходы населения, по крайней мере, внутри страны: мебельная промышленность в полной мере не следует за бумом на рынке недвижимости. Здесь действует такое правило: сильное повышение цен на недвижимость приводит к уменьшению финансовых возможностей покупателей строительных материалов и предметов мебели».

Объём заказов на мебель для жилых помещений в Германии в 2014 г.

Объём заказов даётся по данным внутренней статистики Объединения немецких производителей мебели для жилых помещений (VdDW). В эти цифры входит объём поступивших заказов в евро (цена).

Стоимость заказов ¹ общая (евро)	1 квартал	2 квартал	3 квартал	4 квартал
Изменение (в %) по отношению к 2013 г.	2,40%	-0,80%	0,50%	0,90%
Стоимость заказов в стране (евро)	1 квартал	2 квартал	3 квартал	4 квартал
Изменение (в %) по отношению к 2013 г.	3,00%	-0,60%	0,60%	1,40%
Стоимость заказов за рубежом (евро)	1 квартал	2 квартал	3 квартал	4 квартал
Изменение (в %) по отношению к 2013 г.	0,60%	-1,30%	0,40%	-0,20%

¹ Нетто-стоимость заказов до применения скидков, бонусов и других факторов, уменьшающих стоимость заказа (в евро).

Объём заказов на изделия кухонной мебели в Германии в 2014 г.

Объём заказов даётся по данным внутренней статистики Объединения немецких производителей кухонной мебели (VdDK). В эти цифры входит объём поступивших заказов в штуках (количество) и в евро (цена).

Объём заказов ¹ общий (шт.)	1 квартал	2 квартал	3 квартал	4 квартал
Изменение (в %) по отношению к 2013 г.	4,70%	3,80%	3,40%	4,00%
Объём заказов в стране (шт.)	1 квартал	2 квартал	3 квартал	4 квартал
Изменение (в %) по отношению к 2013 г.	4,90%	3,10%	2,30%	2,70%
Объём заказов за рубежом (шт.)	1 квартал	2 квартал	3 квартал	4 квартал
Изменение (в %) по отношению к 2013 г.	4,10%	5,30%	5,70%	6,70%
Стоимость заказов ² общая (евро)	1 квартал	2 квартал	3 квартал	4 квартал
Изменение (в %) по отношению к 2013 г.	6,70%	2,90%	2,30%	2,70%
Стоимость заказов в стране (евро)	1 квартал	2 квартал	3 квартал	4 квартал
Изменение (в %) по отношению к 2013 г.	5,50%	2,20%	1,00%	1,10%
Стоимость заказов за рубежом (евро)	1 квартал	2 квартал	3 квартал	4 квартал
Изменение (в %) по отношению к 2013 г.	9,10%	4,20%	4,60%	5,60%

¹ Предельное значение, включающее в себя полки и стеллажи (вкл. полки с окантовкой), шт.

² Нетто-стоимость заказов до применения скидков, бонусов и других факторов, уменьшающих стоимость заказа (в евро).

Объём заказов на изделия мягкой мебели в Германии в 2014 г.

Объём заказов даётся по данным внутренней статистики Объединения немецких производителей мягкой мебели (VdDP). В эти цифры входит объём поступивших заказов в штуках (количество) и евро (цена).

Объём заказов ¹ общий (шт.)	1 квартал	2 квартал	3 квартал	4 квартал
Изменение (в %) по отношению к 2013 г.	4,00%	2,60%	2,70%	2,70%
Объём заказов в стране (шт.)	1 квартал	2 квартал	3 квартал	4 квартал
Изменение (в %) по отношению к 2013 г.	5,00%	3,30%	2,60%	2,60%
Объём заказов за рубежом (шт.)	1 квартал	2 квартал	3 квартал	4 квартал
Изменение (в %) по отношению к 2013 г.	0,50%	0,40%	3,20%	3,30%
Стоимость заказов ² общая (евро)	1 квартал	2 квартал	3 квартал	4 квартал
Изменение (в %) по отношению к 2013 г.	8,50%	4,70%	5,30%	4,30%
Стоимость заказов в стране (евро)	1 квартал	2 квартал	3 квартал	4 квартал
Изменение (в %) по отношению к 2013 г.	8,20%	4,70%	4,80%	4,00%
Стоимость заказов за рубежом (евро)	1 квартал	2 квартал	3 квартал	4 квартал
Изменение (в %) по отношению к 2013 г.	9,40%	4,50%	6,80%	5,30%

¹ Количество заказов розничной торговли, шт.

² Нетто-стоимость заказов до применения скидков, бонусов и других факторов, уменьшающих стоимость заказа (в евро).

Итоги работы мебельной промышленности Германии по предприятиям с численностью 50 и более работающих за 2014 год к 2013 году

Сектора промышленности	Оборот, тыс. евро	%	Оборот на внутреннем рынке, тыс. евро	%	Оборот на внешнем рынке, тыс. евро	%	Количество предприятий	%	Численность работающих	%
Офисная мебель и мебель для магазинов	3.558.173	-1,8	2.639.042	-3,2	919.134	2,5	142	-3,4	21.005	-3,5
в том числе:										
офисная	1.987.708	2,3	1.500.447	1,8	487.260	4,1	62	-1,7	10.738	-3,9
для магазинов и прочих объектов	1.570.468	-6,5	1.138.592	-8,9	431.875	0,7	81	-4,6	10.267	-3,1
Кухонная мебель	4.274.608	1,9	2.761.664	1,4	1.512.944	2,9	58	-1,0	15.665	0,7
Матрасы	769.088	9,7	646.639	10,2	122.449	7,2	32	5,3	3.913	1,2
Жилая мебель	7.811.466	4,2	5.363.450	3,4	2.448.017	6,1	282	-3,4	43.643	-2,0
в том числе:										
мягкая	1.025.881	3,3		3,8		2,1	31	-1,3	4.743	0,0
прочая мебель для дома	6.785.585	4,3	4.652.200	3,3	2.133.388	6,7	252	-3,7	38.899	-2,2
Мебельная промышленность в целом	16.413.334	2,5	11.410.792	1,7	5.002.545	4,5	514	-2,7	84.226	-1,7

В 2014 году в мебельной промышленности Германии продолжился рост. В целом по отрасли рост производства составил 2,5% к показателям 2013 года. За исключением сектора мебели для магазинов (-6,5%), во всех остальных секторах годовые показатели производства имеют положительные значения. Наибольший рост показал сектор матрасов +9,7%. В то же время, несмотря на устойчивый рост, общие показатели производства в 2014 году так и не вышли на уровень 2012 года: 16,4 млрд. евро против 17,1 млрд. евро, соответственно.

В 2014 году наблюдался существенный рост экспортных поставок +4,5%. В то время как на внутреннем рынке прирост составил 1,7%. В результате, доля экспортных поставок мебели впервые за последние годы превысила 30% от общего объема. В абсолютных значениях объем экспорта в 2014 году превысил показатели 2012 года: 5 млрд. евро против 4,8 млрд. евро, соответственно.

всероссийская
лесопромышленная
премия
awards '15
LESPROM

www.lesprom.com
lesprom



Главное событие отрасли XII ВСЕРОССИЙСКАЯ ЛЕСОПРОМЫШЛЕННАЯ ПРЕМИЯ 24 апреля 2015 года

Оргкомитет XII Всероссийской
Лесопромышленной Премии:

Тел.: +7 (499) 653-56-50
E-mail: awards@lesprom.com
www.lesprom.com/awards/2015

Отправить заявку:



Партнер,
спонсор номинации
«Дизайн из древесины»:

СОКОЛЬСКИЙ ДДОК
Клееные деревянные конструкции

Партнер,
спонсор номинации
«Бизнес для общества»:

mondi
Сыктывкарский ЛПК



М. Т. Майстровская,
доктор искусствоведения



Ю. В. Случевский
профессор,
заслуженный деятель искусств РФ

ВЫСТАВКИ МЕБЕЛИ: Москва, 1958-1959, Новые Черёмушки

«1-я Всесоюзная выставка-конкурс на лучшие образцы мебели для жилища»



изводства. Для интерьерного и мебельного проектирования и в целом для российского жилого массового интерьера эти годы принесли перестройку, в связи с новациями стиля, переходом на новые технологии и грандиозным государственным проектом жилищного строительства.

Это было время бурного приобщения к европейскому дизайну, профессиональным журналам по интерьеру и мебели, международным выставкам. Внутри этих процессов для отечественного дизайнера был период серьёзного осмысления ведущих художественных установок времени, созвучных мировому архитектурному мышлению и стилю. Всё это в свою очередь перемешивалось с современными тому дню эстетическими взглядами, политическими и экономическими факторами социалистической действительности.

В эти годы создаются ВПКТИМ (Всесоюзный проектно-конструкторский и технологический институт мебели) и ВНИИТЭ (Всесоюзный научно-исследовательский институт технической эстетики). В разных городах Союза открывается большое количество различных проектных бюро, призванных работать с конкретным заказом и производителями - комбинатами, заводами, фабриками. В художественных вузах организуются кафедры по подготовке дизайнеров интерьера и мебели, уделяя внимание жилому массовому интерьеру, а не как раньше - лишь официальному и общественному. В сферу отечественного мебельного дизайна приходят профессиональные художники: Юрий Случевский, Елена Бочарова, Евгения Фомина, Евгений Хахагин, Анатолий Новиков, Анатолий Шевченко, Олег Рыжиков, Александр Гуревич, Альф Смирнов, Борис Васильев, Юрий Востоков и другие. Большое значение имели работы коллег из республик Прибалтики. Тон задавали проектировщики и мебельные комбинаты Риги, Таллина, Вильнюса.

С середины 1950-х наметился резкий переход от полукустарной, маломощной промышленности, выпускавшей весьма скромный и непритязательный набор самых необходимых предметов - для обстановки скромного, в массе своей, коммунального жилья - «шкаф, кровать, стул», к новой, современной, стильной мебели, которую предполагалось выпускать невиданными массовыми тиражами для отдельных квартир. В течение нескольких лет кардинально перестраивалась не только

Первой послевоенной выставкой 1956 г. начался ряд крупных мебельных смотров. С 1958-1959 гг. начинается регулярное проведение Всесоюзных конкурсов. Программа «1-й Всесоюзной выставки-конкурса на лучшие образцы мебели для жилища» была ориентирована на оборудование малометражных квартир, строительство которых разворачивалось к этому времени с грандиозным размахом и шириной. Конец 50-х - начало 60-х гг. стало преддверием нового этапа в развитии отечественной мебельной промышленности. Именно в это время началось внедрение новых форм и конструкций мебели, совершенствование производства, которое переводили на новые индустриальные рельсы. Большую роль в этом процессе сыграли Всесоюзные выставки мебели для жилых и общественных зданий: выставки-конкурсы, организованные Госстроем СССР в 1958-1959 гг. и 1961 г., выставка «Искусство и быт» и выставки лучших образцов мебели на ВДНХ в 1963-1965 гг.

В итоге этих выставок были определены основные принципы художественного проектирования современной массовой мебели, выработаны основные критерии, во главе угла которых стояли - высокая функциональность и комфортабельность, полиматериальность, серийность проектирования на базе широкой унификации элементов, расширение и обновление номенклатуры, высокая технологичность и экономичность изготовления, надёжность в эксплуатации и доступность «для всех».

Новацией выставки 1958-1959 гг. (она проходила в зимний период) было то, что мебель экспонировалась в реальных квартирах новостроек, в экспериментальном районе Москвы в Новых Черёмушках. Грандиозное жилищное строительство ставило на повестку дня и обеспечение современного жилья современной мебелью. Поэтому уже в 1958 г. был объявлен всесоюзный конкурс на мебель для типовых однокомнатных, двухкомнатных, трёхкомнатных квартир. Результаты этого конкурса и были показаны на выставке. В проектах преобладали секционные комбинированные шкафы, со свободными полками на металлических или деревянных креплениях. В значительной мере была представлена трансформирующаяся мебель - откидные или выдвигающиеся столовые и письменные столы, разнообразие систем складных кресел и диванов. В качестве исходных материалов художники и архитекторы применяли гнутую фанеру, пластмассы, первоначально стлярные, а затем древесностружечные плиты. Ближайшей задачей промышленности стало использование этих новых проектов для массового про-





промышленность, но и система проектирования, задачи, методы, принципы интерьерного и мебельного дизайна. Процессы изменений шли как бы параллельно, обуславливая друг друга и совместно отвечая на поставленный социальный заказ - «миллионные тиражи современной мебели, оборудования, оснащения жилого интерьера новых форм и эстетики, отвечающих современным технологиям, материалам и жёстким экономическим требованиям». Они должны были обеспечить грандиозный спрос, возникший в связи с широко-масштабным строительством благоустроенных квартир для отдельных семей, которые приходили на смену коммуналкам. Эта задача требовала комплексного проектного подхода архитекторов, строителей, дизайнеров, промышленности и всех тех, кто наполнял эти новые жилые пространства необходимыми и эстетически подноценными вещами, в первую очередь, мебелью, тканями, светильниками, обоями, предметами декоративного искусства.

Выставка 1958-1959 гг. располагалась в пятиэтажных кирпичных домах без лифта, так как до-мостроительных комбинатов, выпускающих блочные и панельные плиты, ещё не было. Квартиры были спроектированы таким образом, чтобы создать условия с оптимальными удобствами проживания в представлении того времени, при минимальных площадях и в целом объёме жилья (потолки - 2,5 м) и максимальной экономичности. Безусловно главным и неоспоримым преимуществом было то, что это были отдельные квартиры на одну семью, без соседей. После многих десятилетий проживания в коммуналках это было высочайшим достижением в социальном развитии страны.

Выставка располагалась на нескольких этажах. На 2-3 этаже были представлены однокомнатные, двухкомнатные и трёхкомнатные квартиры, рассчитанные на различный состав семей, в основном по количественному, возрастному и социальному цензу. Планировки были максимально экономные, с совмещёнными санузлами, с малыми прихожими и, как правило, без встроенных шкафов.

Все квартиры были определённым образом представлены как «образцовые» - которые могли и должны были служить образцами для подражания. И выпущенные после выставки альбомы с чертежами проектов также позиционировались, как «образцовые».

Эта выставка была ориентирована на новаторство. Новаторство в применении новых непривыч-

ных материалов в мебели, новых технологий и прежде всего - металла. Ещё на выставку 1956 г. президент Академии архитектуры Власов привёз много зарубежных образцов с применением металла. Так что в 1958 г. сплошь и рядом старались применять трубу, но ещё простую трубу, плохо отделанную и покрашенную, т.к. не были отработаны технологии с металлом и его отделкой.

В предметах мягкой мебели широко применялся поролон. Новыми были и попытки применения тканей более современных структур, типа рогожки, твидов, однотонных цветных букле и т. д. В интерьерах квартир появились новые современные светильники. Важной задачей было обновить ассортимент и формы мебели. Шла ориентация на западные образцы предыдущих выставок - Мебельной выставки 1956 г., Чешской национальной выставки, Финской выставки предметов быта, которая с успехом прошла в ГМИИ им. А.С.Пушкина, где был представлен современный скандинавский дизайн, и особенно блестяще экспонировалась коллекция стульев.

И если в коммунальной квартире не стояла проблема интерьерного ансамбля или какого-либо общего плана, то в отдельных квартирах создались предпосылки для осмысленного композиционного единства, стремления к современной стилистике, формам и типам нового обустройства жизненного пространства, которой стали уделять больше внимания и заботы. Новые габариты и масштабы малометражных квартир, сниженные потолки и совмещённые функциональные зоны, полное отсутствие декоративной отделки изменили и композиционную роль элементов оборудования и мебели в ансамбле интерьера, которая становится ведущей в формировании его облика.

Идеалом новой мебели становилась высокая функциональность, простота и ясность геометрических форм, доведённая до предельного лаконизма. Не должно быть ничего лишнего, нарочитого, надуманного. Пронизанная рациональностью эстетика предметов сосредотачивалась на поиске гармоничных пропорций и тонких отношениях формы и конструкции, технологичности и свободы от бессмысленной декорировки.

Новый предметный комплекс вырабатывает и новые принципы расстановки в пространстве. Если в коммунальной комнате долгие годы господствовал практически единый принцип периметральной постановки предметов мебели со столом в центре, то новое жильё предопределило зональное построение интерьера. Середина комнаты ос-

вободилась от традиционного стола под абажуром, а постановка стала осуществляться функциональными группами. Применяли и новые формы расстановки - так, сквозные стеллажи, диваны и столы стали ставить перпендикулярно стенам, выстраивая оригинальные постановочные решения и создавая ощущение просторности жилища, что было немаловажно при его небольших размерах. Появилось стремление к цельности пространства и его комфортабельности.

В это время много поисков уходит на приёмы достижения просторности помещения, его воздушности, чистоты и функциональности. Разгрузить пространство помогало и трансформируемое оборудование, которое получило огромное распространение в этот период. Самостоятельная роль отдельного элемента уменьшается, и на смену приходит вариативность наборов секций, модулей, программ, а формы делают всё более плоскими. Интерьер отражал не только экономические и промышленные особенности, но и в большей мере эстетические воззрения тех лет, с пафосом демократизации и гуманизации жизни, с неким её минимализмом и стерильной, аскетической чистотой, которые пришли на смену захлывающей и тесноте уходящих в историю коммуналок.

Мебель на выставке в Новых Черёмушках почти в каждом представленном боксе-квартире стремилась к осуществлению современных задач, современных стилистических тенденций и форм, новых программных элементов интерьера.

И как всякая выставка она представляла как свои достижения и новации, так и высвечивала нерешённые проблемы и актуальные вопросы, нестыковки «желаемого с действительным».

И сегодня по прошествии лет можно отчётливо видеть эти удачи и промахи. Так, неоправданным было применение новых материалов и новых технологий, в то время как наша промышленность ещё не была готова к этим технологиям. Ни по оснащению, ни по реальному производству, ни по тому, что смежные отрасли - фурнитура, ткани, отделочные материалы и т.д. были ещё не готовы к переходу на новые типы мебели и ожидаемый спрос. На выставке была ещё очень заметна ориентация на существующую промышленность и технологии. Стилистически была полная неразбериха. В одной квартире была ориентация на образцы мебели ГДР, Чехословакии, Финляндии. В другой была мебель с элементами и формами предшествующих эпох, как некая реанимация классицизма, модерна, бидермайера.

Важной проблемой было неоправданно ограниченная номенклатура мебельных предметов - «стол», «стул», «шкаф». Эта номенклатура не отвечала концепции жизни в новых условиях, не отвечала новым эстетическим нормам.

Хорошо разработанные условия конкурса вместе с тем были рассчитаны на участие в нём мощных организаций, способных обеспечить не только проектирование новых образцов, но и их изготовление и экспонирование, создание целых интерьеров. Более-менее похожих на то, что мыслилось в идеале и должно было бы быть. С одной стороны, это поднимало уровень самого конкурса, но для отдельных проектировщиков было недоступно. Среди проектировщиков было достаточно много энтузиастов, но они не могли найти организаций, способных обеспечить изготовление их проектов и экспонирование на выставке.

Вместе с тем, несмотря на героические усилия участников, экспозиция весьма условно напоминала реальное жильё. Создать полноценный интерьер практически не удалось никому, с точки зрения Юрия Васильевича Случевского. Это было из-за недостатка аксессуаров, не было нужных обоев, светильников, тканей и прочего. Но главное было в другом - экспоненты ещё плохо себе



представляли этот новый быт в условиях отдельной квартиры.

Важной задачей стало определение оптимальной новой номенклатуры, оптимальных параметров и размеров мебели при отсутствии каких-либо разработанных нормативов.

Коммунальный быт не давал представления об условиях жизни в отдельных квартирах. Просто не хватало опыта и примеров жизни в таких условиях. Что сразу же обнаружилось в расчётах и требованиях для отдельных квартир. Как, например, необходимость иметь определённое количество ёмкостей для одежды, для хозяйственных и сезонных предметов, как, например, - лыжи, велосипед, детская ванночка, коляска и т. д. Ещё не были разработаны нормы для такого быта. Разработки ВНИИТЭ этого периода были смехотворными. Целый отдел института, который занимался этими вопросами, не представлял, что нужно в отдельной квартире. В результате годовой отчёт с перечнем необходимых вещей заканчивался полочкой для расчёски в прихожей. Настоящей научной разработки необходимых норм для отдельной квартиры ещё не было. Поэтому все предложения были умозрительны и субъективны. В частности, была установлена норма: для одного члена семьи - 50 см штанги в платяном шкафу для размещения одежды. Норма, которая по нынешним временам кажется смешной, в те времена казалась вполне достаточной. Так, на 3-х человек ширина шкафа должна была быть не менее 1,5 м, а это было нереально, т.к. обычная ширина платяного шкафа 1-1,3м.

В какой-то степени это было связано с изменением достатка и повышением уровня жизни. И если раньше для человека было достаточно иметь

один костюм, то через несколько лет нужно было иметь уже несколько. Менялся сам гардероб городского человека. К сожалению, на выставке было проявлено незнание, неспособность заглянуть в будущее, увидеть перспективу. Проектировщики даже не думали, где они должны храниться. Помимо того, что и сам набор необходимых для человека и семьи вещей был ещё минимальным.

Важный аспект в новом строительстве был связан с экономикой. Стоимость оплаты жилья в СССР была очень низкой и давала повод для гордости на международном уровне. Квартира делилась на полезную и жилую площадь. Оплачивалась только жилая площадь. Полезная, куда входила кухня, коридоры, ванная и туалет, все встроенные шкафы и кладовки, не оплачивалась и не учитывалась при нормах заселения. Это, в свою очередь, быстро привело к тому, что стали всячески уменьшать полезную площадь. Появились крохотные кухни в 4,5 м, совмещённые санузлы, узкие маленькие коридорчики. Для того, чтобы пройти на кухню, нужно было пройти по комнате. Максимально были исключены встроенные шкафы. Часто их не было ни в прихожей, ни в комнате.

Это привело к тому, что номенклатура изделий мебели была расширена. То, что могло быть во встроенных шкафах в прихожих, приходилось хранить в комнатах.

С другой стороны, обнаружилось просчёты в понимании масштабов предметов. Действительно, эти квартирки были крохотные. Высота потолков в 2,5 м рождала обманчивое ощущение, что всё маленькое. И это автоматически переносилось на размеры самих предметов - крохотные кресла, крохотные стульчики на металлической трубе, маленькие немасштабные вещи. Было некое непонимание относительно масштабности предметов, которые соотносятся не только с архитектурой, но и с самим человеком, а человек остался прежним. Поэтому это непонимание в соотношении масштабов человека и архитектуры породило ошибочные размеры предметов, и это казалось уродливым. Т.е. выставка обнаружила **просчёты в требованиях быта и масштаба**.

Как и первая выставка 1956 г., выставка 1958-1959 гг. была очень актуальна и удостоилась посещения самых высоких правительственных делегаций вплоть до Н.С.Хрущёва.

Работа Художественно-технического совета Минлеспрома по определению лучших образцов и для конкурса и для дальнейшего внедрения в производство во многом ориентировалась на мнения руководства министерств и правительственных делегаций.

Однако изначально была необходимость отметить образцы, представленные Московским и Ленинградским регионами, а также республиканскими проектными организациями и производствами. В первую очередь, необходимость отметить высокий уровень и качество мебели, представленной Прибалтийскими республиками, помимо этого обратить внимание на предложения Молдавии и Грузии. Главным было услышать мнение самого Хрущёва, посещение которого было организовано Ху-



дожественно-техническим советом отрасли. В отличие от легендарного посещения художественной выставки в Манеже мнение Хрущёва о новой мебели было политкорректным.

Ждали посещения Хрущёва, и все обсуждения были тем самым весьма осторожными. К его приезду подготовились, продумали маршрут и те квартиры, которые представляли наибольший интерес. Накануне его посещения выставку показали его дочери Раде Аджубей, которая была редактором журнала «Знание - сила», и сыну Сергею. Их провели по подготовленному маршруту, чтобы они могли доложить отцу свои впечатления в домашней обстановке. Это была интересная экскурсия. Рада очень внимательно осмотрела образцы, задавала умные и деловые вопросы, и не было заметно никакого нажима, чтобы что-то выделить и обсудить. А Сергей молча слушал.

На следующий день приехал сам Н.С.Хрущёв, и его провели по тому же самому маршруту. Он приехал с большой свитой и охраной, которая была не рассчитана на малометражные квартиры. Всё было напичкано людьми. Докладывал архитектор Л.В.Каменский. Ю.В.Случевский вспоминает, что Хрущёв был настроен благодушно, не как в Манеже. Ему нравились эти дома без лифта, эти маленькие квартиры, всё такое простое, понятное и экономное. В целом он остался доволен, и это было важным итогом выставки-конкурса.

Подводя итоги этой выставки и Первого конкурса на лучшие образцы мебели для современных малометражных квартир, следует отметить, что Первую премию присудили сразу двум проектам - набору секционной мебели, разработанной в Центральном мебельном конструкторском бюро (ЦМКБ) Главстандарта при Госстрое СССР и выполненную на Втором мебельно-сборочном комбинате, автор Ю.В.Случевский, и проекту, представленному эстонским проектировщиком Э.Вельбри и сделанному на экспериментальной фабрике «Стандарт» в Таллине.

Отрадно, что в архивах Юрия Васильевича нашлись материалы по этому отмеченному наградой проекту эстонцев и имя его автора. Персонифицировать авторство считалось плохим тоном, и называли только производителя, проектную организацию, но не имя проектировщика. Именно поэтому многие проекты, которые были опубликованы в профессиональной или популярной печати, не имели конкретных имён авторов. И сейчас считаются почти анонимными.





Проект Ю.В.Случевского, представленный на выставке, был первым в 1960 г. запущен в промышленное производство и в дальнейшем назывался «Набор корпусной секционной мебели «Москва» (Н-62). В него входили шкафы различного назначения - для посуды, книжный шкаф с секретером, шкаф универсальный, шкаф для платья и комод, которые благодаря их конструкции и одинаковым размерам могли ставиться не только отдельно, но и блокироваться вплотную один к другому, тем самым экономя площадь и создавая различные варианты пространственных компоновок в интерьере.

В аннотации к «Набору секционной мебели для квартир нового типа» писали: набор может комплектоваться из различных функциональных секций, одинаковых по высоте, и ставиться по фронту вплотную друг к другу; секции выполняются с различным внутренним оборудованием, с подвижными глухими или стеклянными дверцами, с ящиками, с откидными крышками, обеспечивающими разнообразие компонуемых из них мебельных изделий. По технологии они представляли собой конструкции из столярных или древесностружечных плит, соединяющихся на шкантах с применением отдельных деталей из пиломатериалов хвойных и лиственных пород и клееной фанеры. Лицевые поверхности фанеровались и располировали с сохранением текстуры и древесины (как правило, светлых тонов). Передние стенки ящиков и глухих раздвижных дверей оклеивались листовым слоистым пластиком или текстуринитом тёмно-коричневого или чёрного цвета. Хорошие пропорции отдельных предметов удачно сочетались с контрастной отделкой (светлая древесина с тёмным пластиком).

Достоинством конструкции набора было то, что изготовление можно было полностью механизировать и выпускать изделия в широком ассортименте на базе единого технологического процес-

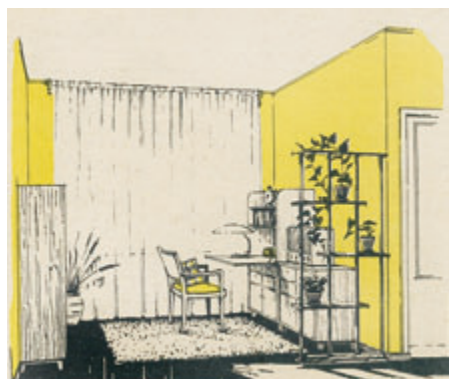
са. А его малые габариты давали возможность комбинирования секций, обеспечивая потребителю различную меблировку однокомнатной, двухкомнатной и трёхкомнатной квартиры с большой экономией площади. Для полной меблировки квартиры набор корпусной мебели Н-62 дополнялся отдельными мебельными изделиями - стульями, обеденным столом, мягкой мебелью для отдыха и сна, объединёнными с корпусной мебелью породой древесины и характером отделки.

В дополнение к этой скупой рекламе тех лет говорилось, что набор экспонировался на Всесоюзной выставке 1958 г. и постоянно экспонируется на Всесоюзной постоянной строительной выставке в Москве.

И закончить эту статью об очень значимой выставке и первом конкурсе на мебель для современных квартир 1958-1959 гг. приходится на грустной ноте. Бесспорно, она дала импульс к совершенствованию производства и внедрению этих новых, экспериментальных в большинстве случаев проектов, выполненных с большим творческим энтузиазмом и искренней верой и надеждой на новую, современную и лучшую жизнь наших соотечественников.

Однако уже на этом первом этапе обнаружился тот «дамклов меч», который будет ещё долго наносить удары проектировщикам. Это в большинстве случаев огромное расхождение между экспериментальным авторским проектом и теми изделиями, которые в конечном счёте начинает выпускать комбинат или фабрика, приспособившая его под своё производство. Это расхождение в отечественной проектной истории будет практически всегда. И уже тогда Ю.В.Случевский, увидев свой набор в варианте промышленного серийного изделия, которое очень отличалось от проекта, отказался подписывать важные бумаги и ставить под проектом своё имя. На что ему было сказано: «да это и неважно». Однако, возможно, это одно из самого важного.

Статья иллюстрирована фотографиями проекта Н-62 Ю.В.Случевского, в торговом варианте - «Москва», разработанного в Центральном мебельном конструкторском бюро (ЦМКБ) Главстандарта при Госстрое СССР и выпускаемого Московским мебельно-сборочным комбинатом № 2, а также рисунками архитекторов из современных выставок публикаций.



Тренд-прогноз от "Heimtextil"

"Experience" - сквозная тема тенденций "Heimtextil" на 2015-2016 гг.
Для того чтобы получить стимулирующий, сенсорный и интерактивный опыт, текстиль - идеальное связующее.

"Sensory": фактор комфорта

Для жилых помещений дизайнеры разрабатывают новые продукты, которые соответствуют возросшему интересу к тактильным и сенсорным раздражителям. Эту задачу они решают, соединяя науку и дизайн, и, таким образом, улучшают наш быт. Для этого применяются «умные» текстильные материалы, сделанные по технологиям, за счёт которых они чувствительно реагируют, например, на изменения источника света. Также дизайнеры продолжают идеи, взятые из индустрии красоты и здорового образа жизни. Из огромного разнообразия тактильных эффектов в сверхчувствительных тканях заимствованы те, что активизируют наше осязание: лёгкость, женственность, прозрачность. С целью создания сенсорного контраста текстиль с равномерной блестящей поверхностью или лаковым глянцем используется в сочетании с бумажными поверхностями и заключительной отделкой маслом.



BISQUE
—
PANTONE 13-1109 TCX
NCS S1015-Y60R
RAL 0508020

SPA BLUE
—
PANTONE 12-4304 TCX
NCS S1085-B50G
RAL 2209005

WHISPER WHITE
—
PANTONE 11-0701 TCX
NCS S0603-Y20R
RAL 0809005

LIGHT LILAC
—
PANTONE 12-2903 TCX
NCS S1015-R20B
RAL 3408010

FRESH SALMON
—
PANTONE 16-1542 TCX
NCS S0560-Y80R
RAL 0407050

ARUBA BLUE
—
PANTONE 13-5313 TC
NCS S1030-B60G
RAL 1908025

MOONSTRUCK
—
PANTONE 14-4500 TCX
NCS S2502-Y
RAL 0807005

CHARLOCK
—
PANTONE 12-0530 TCX
NCS S0540-G70Y
RAL 1009050

"Mixology": интеллектуальный обмен

Разнообразие - залог успеха. В результате культурного синтеза возникло современное этническое наследие, на основе которого дизайнеры экспериментируют и обыгрывают различные отличительные особенности, присущие разным народам. В результате рисунки и узоры, навивка и цвета тканей образуют практически беспорядочные сочетания. Африканские племенные орнаменты смешиваются с 3D-сюжетами в стиле реж, ретро - с футуристическими мотивами, цифровые технологии - с органическими. В то же время люди увлечённо занимаются созданием предметов с помощью вторичного использования и "product hacking". В результате появляются ценные дизайнерские предметы и - что не менее важно - чувство независимости от всякого рода конформизма.



BRIGHT WHITE
—
PANTONE 11-0601 TCX
NCS S0900-N
RAL 9003

BLACK BEAN
—
PANTONE 19-3809 TCX
NCS S9000-N
RAL 2602005

PEACH PINK
—
PANTONE 15-1530 TCX
NCS S1040-Y70R
RAL 0407040

ORANGE.COM
—
PANTONE 18-1561 TCX
NCS S1085-Y80R
RAL 0405070

APPLE CINNAMON
—
PANTONE 17-1045 TCX
NCS S4030-Y20R
RAL 0705040

ALGIERS BLUE
—
PANTONE 17-4728 TCX
NCS S3050-B20G
RAL 2105040

DEWBERRY
—
PANTONE 18-3533 TCX
NCS S3050-R50B
RAL 3204040

IRISH GREEN
—
PANTONE 15-6340 TCX
NCS S1060-G10Y
RAL 1506050

“Discovery”: предвидение будущего

Всё больше внимания дизайнеры уделяют ценным ресурсам нашей планеты. Они интересуются достижениями в области современной астрофизики и изучают свойства лунной породы и метеоритов. Исключительно привлекательными являются особенности этих тёмных пород, связанные с тактильным восприятием и их прочностью. При наблюдении видно, как они сталкиваются с тёмной, светопоглощающей чернотой космического пространства и мерцанием, подобным мерцанию звёзд. Свет играет здесь ведущую роль: он ослепляет и освещает, создаёт нечёткие очертания и оптические эффекты.



JET BLACK
—
PANTONE 19-0303 TCX
NCS S9000-N
RAL 0001500

IRON GATE
—
PANTONE 19-3910 TCX
NCS S7502-N
RAL 0003000

EVENING BLUE
—
PANTONE 19-3815 TCX
NCS S7020-R60B
RAL 2902010

BLACKBERRY WINE
—
PANTONE 19-2816 TCX
NCS S7020-R40B
RAL 03302020

AMARANTH PURPLE
—
PANTONE 19-3536 TCX
NCS S4050-R50B
RAL 3103040

SKYDIVER
—
PANTONE 19-4151 TCX
NCS S3065-R90B
RAL 2604045

SILVER
—
PANTONE 14-5002 TCX
NCS Silver
RAL 9007

ICE FLOW
—
PANTONE 13-4404 TCX
NCS S1510-B50G
RAL 1808005

“Memory”: осмысление и переоценка

Люди стремятся к более простому и чистому, этически более правильному образу жизни в современном мире: путь от мании потребления и слепого следования моде - к любимой вещи и подлинному комфорту. Материалами, которые украсят совместную жизнь в квартирах, станут добротные, полезные ткани, например, деним, шотландка и лён. Знакомый рисунок текстиля оживляет способность к воспоминаниям. Благодаря особому чутью на инновационные идеи, дизайнеры завтрашнего дня комбинируют ручное ремесло и традицию с новыми веяниями - и своим умением работать с различным программным обеспечением в придачу. Таким образом ручное ремесло и технологии объединяются, образуя новые, вечные ценности.



SCARLET SAGE
—
PANTONE 19-1558 TCX
NCS S1580-R
RAL 3002

TRUE NAVY
—
PANTONE 19-4930 TCX
NCS S5030-R80B
RAL 2603025

GOLDEN OAK
—
PANTONE 17-1046 TCX
NCS S2570-Y30R
RAL 0706060

STONE GRAY
—
PANTONE 18-0615 TCX
NCS S7010-G90Y
RAL 0803010

GRAY MIST
—
PANTONE 15-4706 TCX
NCS S3010-B70G
RAL 1907010

RUM RAISIN
—
PANTONE 19-1321 TCX
NCS S7020-Y90R
RAL 8015

PEACHSKIN
—
PANTONE 14-1907 TCX
NCS S1510-R
RAL 0308010

TARRAGON
—
PANTONE 15-0326 TCX
NCS S2040-G50Y
RAL 1106030



И.К.Ботт,
заместитель директора по научной
работе ГМЗ «Царское Село»

Жилые апартаменты семьи последнего российского императора не отличались стилистической чистотой и были «насыщены... предметами фабрично-заводского производства, характерного для промышленно-капиталистического класса»¹: для Николая II, Александры Фёдоровны и их детей уют и тепло человеческого общения были важнее модного убранства. Достаточно вспомнить, что интерьеры в Зимнем дворце оформлялись для императорской четы лишь к бракосочетанию, а жилые комнаты Александровского дворца, ставшего любимым домом, создавались в два этапа в 1890-х и 1900-х гг. и за два десятилетия практически не менялись.

И, тем не менее, сегодня трудно отрицать, что по заказу императорской семьи работали лучшие архитекторы и ведущие столичные мастера, а такие интерьеры как Парадная библиотека в Зимнем дворце, Кленовая гостиная и Новый кабинет в Александровском принадлежат к числу лучших интерьеров рубежа веков².

Николай и его молодая супруга приехали в Царское Село через неделю после свадьбы и остановились в комнатах левого флигеля, где прошло детство наследника цесаревича. Об этой поездке император оставил запись в своём дневнике: «В 3 часа Аликс и я уехали в Царское. Погода была ясная и весёлая. <...> На Александровской ст. встретили нач. частей и масса Царскоселов. Начало моросить, когда подъехали к Александровскому дворцу. Я живу в своих старых комнатах, а моя Аликс в комн. Мама. Невыразимо приятно прожить спокойно, не видя никого - целый день и ночь вдвоём!» А спустя два дня восклицает: «Словами не описать, что за блаженство жить вдвоём в таком хорошем месте, как Царское!»

С этого момента Царское Село и Александровский дворец становятся местом, которое постоянно притягивает и куда в результате переселяется семья Николая II.

Мельцер и Свирский: мебель для Александровского дворца



Сиреневый кабинет императрицы
Фотография. 1930-е гг. ГМЗ «Царское Село»

Уже в 1895 г. во дворце начинаются работы по отделке комнат правого флигеля, которому предстояло стать жилой половиной царской семьи. В это время Николай и Александра Фёдоровна регулярно приезжают в резиденцию и следят за работами, а в сентябре 1895 г. переезжают во дворец, где к этому времени были готовы Палисандровая гостиная и Лиловый кабинет, а также Уборная и Кабинет Николая II. «...осмотрев наши вновь устроенные комнаты, принялись разбираться, - отмечает в дневнике император. - К 6 ч. это несносное занятие кончилось <...> Обедали <...> в столовой <...> вечером разбирали вещи и книги Аликс в комнате «mauve», в которой я по вечерам ей читаю вслух».

Комната «mauve» - Лиловый или Сиреневый кабинет - станет любимой комнатой императрицы,

где впоследствии вечерами будет собираться вся семья. Сюда будет приходить Николай на вечерний чай. В этой комнате Александра Фёдоровна будет проводить всё свободное время, занимаясь рукоделием, читая, разбирая корреспонденцию, музицируя.

К следующему пребыванию четы в нескольких помещениях противоположного, левого, крыла произвели ремонт: установили двери карельской берёзы из комнат Николая I, а в убранство включили мебель 1820-х гг., созданную по проектам В.Стасова в мастерской А.Тура. Оформление помещений этого флигеля продолжалось и в следующие годы, и в связи с этими работами в документах 1896 г. впервые упоминается имя Н.Свирского, ставшего поставщиком Двора при Александре III и



Полукруглый зал
Фотография. 1930-е гг. ГМЗ «Царское Село»



Портретный зал
Фотография. 1930-е гг. ГМЗ «Царское Село»



Кресло из Сиреневого кабинета
Фотография. 1930-е гг.
ГМЗ «Царское Село»
Не сохранилось

Стул
из Полукруглого зала
Фотография. 1930-е гг.
ГМЗ «Царское Село»

продолжавшего работать для Николая II. По желанию Александры Фёдоровны в это время «сделана мебель для спальни и дамской уборной» «по привезённым Её Величеством из-за границы образцам и эскизным калькам» поручили этому столичному фабриканту.

В 1890-1900-х гг. фабрика Свирского поставляет во дворец ещё несколько комплектов мебели: столики «резного золочёного дерева» и большой диван в «стиле Людовика XVI» для Угловой гостиной, кюот для спальни старших княжон (возможно, по рисунку С.Данини), мебель с окраской и позолотой - для Портретного зала. Для этого же парадного интерьера Свирский изготавливает шесть стульев «резного золочёного дерева, в стиле классицизма, подражание стульям Jacob», с небольшими изменениями повторив предметы из гарнитура Ж.Жакоба, находившиеся в Арабесковом зале Екатерининского дворца, откуда по желанию Николая и Александры Фёдоровны их перенесли в Александровский дворец³.

Внимание к исторической обстановке, свойственное последним владельцам Царского Села, можно, вероятно, объяснить архитектурным решением парадных залов, требовавшим торжественного и нарядного классицистического убранства. Неслучайно, появившиеся в 1909 г. в Полукруглом



Стол из Угловой гостиной императрицы
Фабрика Н.Свирского
Фотография. 1930-е гг.
ГМЗ «Царское Село»
Не сохранился

Стул из Портретного зала
Фабрика Н. Свирского
Фотография. 1930-е гг.
ГМЗ «Царское Село»



А.Данини
Эскизы стульев для Полукруглого зала. 1909
ГМЗ «Царское Село»

зале стулья были выполнены в ампириной стилистике. Эта мебель была изготовлена по рисунку архитектора А.Данини, предложившего на выбор государыни два варианта. «...Александра Фёдоровна изволила выбрать рисунок, отмеченный красным крестом, и приказала сделать по нём стулья для столов в круглом зале», где обычно собиралось семейство во время парадных завтраков⁴. 48 стульев, покрытых белой краской и украшенных позолоченным декором, были изготовлены на фабрике Ф.Мельцера. Появление этих предметов объяснялось не только увлечением ретроспективным направлением, характерным для русского искусства 1910-х гг., но было продиктовано архитектурным решением одного из самых нарядных залов, созданных в конце XVIII в. Дж.Кваренги.

С именем Р. и Ф. Мельцеров⁵ связаны наиболее значительные работы в Александровском дворце: по проектам придворного архитектора на фабрике придворного поставщика было создано убранство в правом крыле здания - на жилой половине царской семьи⁶. Работы здесь начались зимой 1894 г., и уже к сентябрю следующего года были готовы Палисандровая гостиная и Лиловый кабинет императрицы, Уборная и Рабочий кабинет Николая II⁷.

Объём и сроки выполнения заказа впечатляют: только для Лилового кабинета фабрика изготовила более 30 предметов лакированной мебели, причём «срок исполнения главных означенных работ, включая составление рисунков, шаблонов, моделей, 2½ месяца», как писал в обязательстве Ф.Мельцер⁸. При этом следует помнить, что фабрика Мельцера не только изготовила мебель, панели и облицовала пианино «в стиле комнаты», но поставила таганы, осветительное оборудование, камин, ткани на стены и оконные приборы⁹. Лакированная мебель для гостиной была выполнена в формах «третьего рококо» и отвечала вкусу венечного заказчика.

К числу лучших работ фирмы Мельцера в Александровском дворце относятся парадные комнаты царской четы, созданные в начале XX в. В литературе бытовало ошибочное мнение, что последние работы, связанные с уничтожением Концертного зала, на месте которого появились Кленовая гостиная императрицы и Новый кабинет Николая II¹⁰, были проведены в 1896-1898 гг. Однако несоответствие оформления Лилового кабинета и Палисандровой гостиной, решённых в исторических стилях, с одной стороны, Кленовой и Нового кабинета - образцов русского модерна - с другой, заставили обратиться к архивным материалам, из которых стало ясно, что в ещё марте 1900 г. «Концертное зало» существовало: в этом году мастера фирмы Мельцера привели в порядок находящуюся здесь мебель - «прирезали и вызолотили недостающие резные части кресел», заново вызолотили консольный стол¹¹.

Из документов понятно, что знаменитые парадные интерьеры Александровского дворца были созданы братьями Мельцер, в основном, в 1902-1903 гг.: в Новом кабинете Николая II в это время появилась мебель красного дерева, выписанные из

Вены камин, мраморные колонны от фирмы «Duckerhoff&Neumann» из Нассау¹². Мельцер поставил в Кабинет плафоны «с пёстрыми стеклами в пайке тифани», бра, лампы и 8 стёкол «пёстрых тифани... для фрамуг». Аналогичное убранство, состоявшее из 40 предметов встроенной и отдельно стоящей мебели, изготовила фирма и для Кленовой гостиной императрицы¹³.

На фабрике Ф.Мельцера выполнили все работы для комнат Детской половины, поставив мебель, окрашенную под слоновою кость, а также предметы из ясеня, дуба, «кленового зелёного дерева» для комнат нянь, воспитателей, придворных.

Мебельное убранство Александровского дворца, давшее представление не только о вкусах последней царской четы, но и о художественных ориентирах русской жизни конца XIX - начала XX в., погубило в годы войны и лишь единичные сохранившиеся образцы в сочетании с довоенными фотографиями дают представление о том, какая мебель находилась в жилых и парадных интерьерах последнего Дома последнего императора России.

Примечания:

- ¹ Яковлев В.И. Александровский дворец-музей в Детском селе. Убранство. 1928. С.244.
- ² Отделка и мебельное убранство Кленовой гостиной не сохранились.
- ³ РГИА. Ф. 468. Оп.15. 1903. Д. 2745. Наряду с новыми мебельными предметами, ориентированными, прежде всего, на «стиль Людовика XVI», в парадных и жилых интерьерах продолжала использоваться мебель XIXв.
- ⁴ РГИА. Ф. 487. Оп. 21. Д. 501. Л. 47.
- ⁵ «За составление рисунков и технический надзор за живописными, штукатурными и печными работами» Р.Мельцер включал в сметную документацию фирмы свои 10%.
- ⁶ Некоторые исследователи выдвигают предположение, что убранство в комнатах Александровского дворца создавалось английской фирмой «Marple&Co». Однако эта версия до сих пор строится на косвенных свидетельствах и не имеет документального подтверждения. Достоверно известно, что знаменитая фирма изготовила убранство в левом (западном) флигеле, который получил название Английской половины (см.: Корнева Г.Н., Чебоксарова Т.Н. Неизвестное об известном: мебельная фирма «Мейпл» в оформлении интерьеров во дворцах членов императорской фамилии / Художественный вестник. Мемориальный. 2015. С.51-68. Вместе с тем, существует корпус документов 1894-1910-х гг., свидетельствующих о работах фирмы Р. и Ф. Мельцеров в царском дворце.
- ⁷ В Опочивальне сохранялась обстановка прежних владельцев, а вновь появившаяся мебель не заказывалась, а подбиралась из числа предложенной фабрикантами. В 1895 г. у К.Гринберга, изготавливавшего мебель для Александровского дворца ещё при Александре II, приобрели «по согласованным ценам мебель крашеную лаковою краскою в тонах», обитую ситцем «по белому фону круглые медальоны из цветтов». Судя по небольшому числу предметов, указанных в счёте, и упоминанию, что в это же время «старая мебель вновь перекрашена лаковою краскою в тонах», Гринберг дополнил существовавшее убранство, подновляющееся к моменту пребывания императорской четы.
- ⁸ РГИА. Ф. 487. Оп. 8. Д. 6444. Л. 48 об.
- ⁹ Среди поставщиков могла быть и фирма «Marple&Co», одно из самых крупных мебельных предприятий Европы в это время, однако документальных подтверждений этого пока не обнаружено (см.: Корнева Г.Н., Чебоксарова Т.Н., Указ. соч.).
- ¹⁰ Источником этой информации является ошибочное свидетельство В.И.Яковлева, автора описания убранства дворца, составленного в 1928 г. (см.: Яковлев В.И. Указ. соч.).
- ¹¹ В собрании ГМЗ «Царское Село» сохранились три варианта проекта переделки правого флигеля, разработанные С.Данини и датированные 1901 г.
- ¹² РГИА. Ф. 487. Оп. 21. Д. 465. Л. 39.
- ¹³ По счёту от 13 октября 1903 г. стоимость всех работ по перестройке и мебелировке правого флигеля составила 363945.08 руб.



Московский
Международный
Мебельный
Салон



Международная экспозиция
The Russian Interior Show
by Koelnmesse

195 причин для участия,

в том числе:

- 19** каналов привлечения профессиональной аудитории (тв, радио и др.)
- 7** вариантов спецпредложений для участников
- 7** дополнительных возможностей для презентации новинок
- 5** отраслевых конкурсов
- 81** СМИ для освещения выставки

Узнай об остальных!

Переходи на весеннее время!

mmms@mediaglobe.ru

+7(495)961-22-62

www.mmms-expo.ru

Организаторы:



КРОКУС ЭКСПО

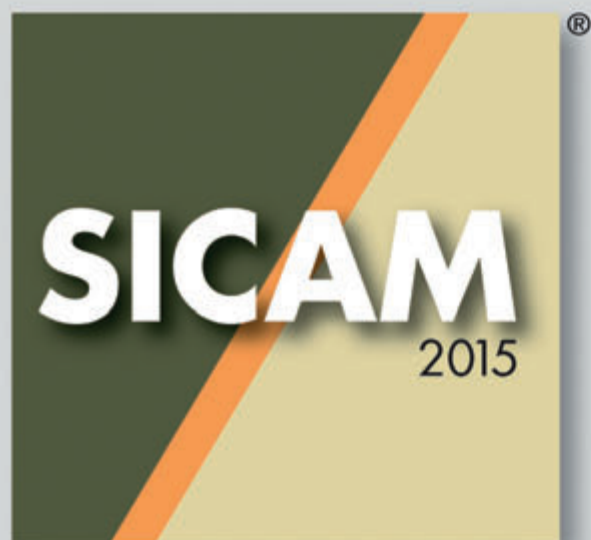


Генеральные информационные партнеры:



13-16
ОКТАБРЯ 2015 г.

ФЬЕРА
ДИ ПОРДЕНОНЕ



МЕЖДУНАРОДНЫЙ
САЛОН
КОМПОНЕНТОВ,
АКСЕССУАРОВ И
ПОЛУФАБРИКАТОВ
ДЛЯ МЕБЕЛЬНОЙ
ПРОМЫШЛЕННОСТИ

www.exposicam.it

Exposicam srl
Via G. Carducci, 12 • 20123 Milano • Italy
Tel: +39 0286995712 • Fax: +39 0272095158
info@exposicam.it



UMIDS - 2015



С 1 по 4 апреля 2015 года в выставочном центре «Кубань ЭКСПО-ЦЕНТР» прошла 18-я Международная выставка мебели, материалов, комплектующих, фурнитуры и оборудования для мебельного производства и деревообработки UMIDS. Организатор - компания «КраснодарЭКСПО», в составе группы компаний ITE. Соорганизатор выставки - ОВК «Центрлесэкспо».

Выставка прошла при поддержке Минпромторга РФ, администрации Краснодарского края, администрации муниципального образования город Краснодар, министерства промышленности и энергетики Краснодарского края, министерства природных ресурсов Краснодарского края, департамента потребительской сферы Краснодарского края, Союза лесопромышленников и лесозэкспортёров России, Ассоциации немецких машиностроителей (VDMA). Спонсор выставки - компания «МАКМАРТ».

В этом году участие в выставке приняли 335 компаний из 7 стран мира: Беларуси, Германии, Дании, Италии, Китая, Чехии и России. Общая выставочная площадь составила 21 000 кв. м. За четыре дня работы выставку посетили около 11 000 человек.

В церемонии официального открытия выставки приняли участие: заместитель министра промышленности и энергетики Краснодарского края В.А.Якушев, начальник отдела государственных программ и инвестиционного сопровождения департамента потребительской сферы Краснодарского края В.А.Павленко, заместитель начальника управления промышленности и сельского хозяйства администрации муниципального образования город Краснодар Р.Т.Намитов, почётный консул ФРГ в городе Краснодар Ральф Бендиш, представитель Ассоциации немецких машиностроителей - отраслевой ассоциации производителей деревообрабатывающего оборудования VDMA Манон Гёдекер, вице-президент Союза лесопромышленников и лесозэкспортёров России, генеральный директор отраслевой выставочной компании «Центрлесэкспо» Т.Р.Иртуганов, генеральный директор АМДПР О.Н.Нумеров, генеральный директор компании «МАКМАРТ Ростов» С.В.Монин, генеральный директор компании «КраснодарЭКСПО» Е.Г.Тельнова.



Программу деловых мероприятий выставки открыла конференция для отельеров и поставщиков гостиничной мебели «Грамотный подход к выбору современной гостиничной мебели», организованная администрацией муниципального образования город Краснодар и ООО «КраснодарЭКСПО». Также в рамках деловой программы выставки прошли семинары: «10 эффективных инструментов для продажи мебели в интернете», организованный порталом Blizko.ru, «Автоматизация предприятий мебельной промышленности», организатор - генеральный информационный партнёр выставки журнал «ЛесПромИнформ» при поддержке «КраснодарЭКСПО», «Как увеличить продажи мебели в период экономического спада», проведённый бизнес-тренером Евгением Данчевым.

Следующая выставка UMIDS пройдёт 30 марта - 2 апреля 2016 года.

ММ В Ы С Т А В К А
МЕБЕЛЬ И ИНТЕРЬЕР **2015**

16-18 июня 2015 г., Грозный

3-я специализированная выставка мебельной индустрии



Актив Экспо
ВЫСТАВОЧНАЯ КОМПАНИЯ

По вопросам участия в выставке обращаться:
Выставочная компания «Актив Экспо Групп»
г. Грозный, пр. Кирова, 2а, ТРЦ «Грозный-Сити», 2 корпус
Тел. +7 (963) 583-21-51 | +7 (963) 594-90-14;
E-mail: aktivexpo@bk.ru

VII МЕЖДУНАРОДНЫЙ СТРОИТЕЛЬНЫЙ ФОРУМ



**ГОРОД
АРХИТЕКТУРА И
СТРОИТЕЛЬСТВО**

ЛЕДОВЫЙ ДВОРЕЦ
УФА-АРЕНА
(г.Уфа, ул. Ленина, 114)

**2-5 ИЮНЯ
2015 г.**



БАШЭКСПО
ВЫСТАВОЧНЫЙ ЦЕНТР

Тел./факс: (347) 256-51-80, 256-51-86, 256-59-04
<http://www.bashexpo.ru> | e-mail: gorod@bashexpo.ru

СибМебель

Выставка мебели,
фурнитуры, оборудования

6 – 9 октября 2015 Место проведения: МВК «Новосибирск Экспоцентр»



подробная информация на сайте www.SibFurniture.ru

- Мебель для дома и офиса
- Мебель для общественных помещений
- Специализированная мебель
- Мебельная фурнитура и комплектующие
- Оборудование и материалы для производства мебели

организатор **ITE** Сибирь Россия, Новосибирск, ул. Станционная, 104 Тел.: (383) 363-00-63, 363-00-36 sibfurniture@sibfair.ru

WOODEX SIBERIA

6-9 октября 2015 года
НОВОСИБИРСК | Станционная, 104

Выставка технологий, оборудования и инструментов для деревообрабатывающей промышленности



Разделы выставки

- Деревообрабатывающее оборудование и инструмент
- Средства по уходу и обработке изделий из древесины
- Автоматизированное управление и программное обеспечение

Забронируйте стенд на сайте Woodex-Siberia.ru

организатор **ITE** Сибирь Россия, Новосибирск, ул. Станционная, 104 Тел.: (383) 363-00-63 | woodex@sibfair.ru | Woodex-Siberia.ru

EMO MILANO 2015

В МГТУ «СТАНКИН» состоялась пресс-конференция, посвящённая итальянской выставке EMO MILANO 2015.

EMO MILANO 2015 - это всемирная выставка станков, роботов и средств автоматизации, которая пройдёт с 5 по 10 октября 2015 года в выставочном центре Фьерамиано в Милане. Ожидается, что выставку посетит более 150 000 специалистов из 100 стран мира. Это уникальная выставка мирового масштаба, посвящённая металлообрабатывающей промышленности и проходящая поочередно в Италии и Германии.

Мероприятие открылось приветственным словом Джозафата Ригано, руководителя направлений машиностроения, технологий и промышленного сотрудничества московского офиса Агентства ИЧЕ.

Сергей Григорьев, ректор МГТУ «СТАНКИН», подчеркнул важность сотрудничества Университета и Ассоциации УЧИМУ-СИСТЕМИ ПЕР ПРОДУРРЕ (Ассоциация итальянских производителей станков, роботов и средств автоматизации). Г-н Григорьев отдельно отметил успешную работу российско-итальянского Технологического центра обучения в области машиностроения и металлообработки, который существует на базе МГТУ «СТАНКИН» с декабря 2012 года.

Луиджи Галдабини, президент Ассоциации УЧИМУ-СИСТЕМИ ПЕР ПРОДУРРЕ, презентовал международную выставку EMO MILANO 2015. Г-н Галдабини подробно рассказал о разделах выставки, отметив новый раздел, который будет посвящён аддитивным технологиям. Планируется, что выставка займёт площадь в 345 000 кв. м, а



количество участников составит более 1600 компаний.

Стефания Пигоцци, директор Центра экономических исследований Ассоциации УЧИМУ-СИСТЕМИ ПЕР ПРОДУРРЕ, привела некоторые статистические данные, касающиеся EMO MILANO 2015. Г-жа Пигоцци отметила, что выставка стала мировым лидером по количеству предприятий-экспонентов, а ожидаемые в этом году показатели превышают данные 2009 года. Поэтому EMO MILANO 2015 обещает стать ярким запоминающимся событием.

Георгий Самодуров, президент российской ассоциации СТАНКОИНСТРУМЕНТ, отметил важность российско-итальянского сотрудничества в сфере станкостроения. Также он подчеркнул, с 2014 года станкостроительная от-

расль вышла на новый этап: в мире, в частности, в Европе, отмечается рост применения станков.

Пресс-конференция завершилась выступлением Маурицио Форте, директора московского офиса Агентства ИЧЕ. Г-н Форте выразил уверенность в дальнейшем плодотворном сотрудничестве России и Италии, в том числе и в сфере машиностроения и металлообработки, вне зависимости от международной экономической обстановки. Отдельно г-н Форте подчеркнул эффективность многолетнего сотрудничества Агентства ИЧЕ с ассоциацией УЧИМУ.

Мероприятие завершилось посещением гостиами российско-итальянского Технологического Центра и лаборатории МГТУ «СТАНКИН».



www.expoural.com

Россия, Екатеринбург, МВЦ Екатеринбург-Экспо

22-25 сентября 2015

Международная специализированная выставка мебели, оборудования, комплектующих и технологий для производства мебели

ЭКСПОМЕБЕЛЬ-УРАЛ



Выставка состоится одновременно с выставкой LESPROM-URAL Professional
Два проекта на одной площадке: более 300 компаний и 10 000 посетителей!



- Производство мебели всех направлений
- Новые технологии в мебельном производстве
- Станки, оборудование, инструмент
- Фурнитура, комплектующие, материалы
- Наполнители, ткани, матрасы
- Проектирование и дизайн интерьера
- Готовая мебель всех направлений: для дома, офисных, общественных помещений
- Детская и социально-значимая мебель
- Встраиваемая техника и мебель
- Организация мебельного бизнеса

Межрегиональная
выставочная компания-Урал

**МВК
УРАЛ**
МЕЖРЕГИОНАЛЬНАЯ
ВЫСТАВОЧНАЯ
КОМПАНИЯ-УРАЛ

Тел. +7 (343) 253-77-44, 253-77-41 (-51, -61)
e-mail: info@mvkural.ru www.expoural.com

Официальная поддержка выставки:

Правительство Свердловской области
Администрация города Екатеринбурга
Ассоциация предприятий мебельной и деревообрабатывающей промышленности России
Региональные ассоциации мебельщиков Свердловской, Челябинской и Тюменской областей
Ассоциация содействия развитию китайско-российской торговли

www.expoural.com

СТИЛЬ
В ПРОСТРАНСТВЕ
И ВРЕМЕНИ



МЕБЕЛЬ

ФУРНИТУРА

И ОБИВОЧНЫЕ

МАТЕРИАЛЫ

2015

23-27.11

ЭКСПОЦЕНТР

27-я международная выставка

Организатор: ЗАО «Экспоцентр»

При содействии:

- Союза лесопромышленников и лесозэкспортеров России
- Ассоциации предприятий мебельной и деревообрабатывающей промышленности России
- ЗАО «Центрмебель»
- ОАО «Центрлесэкспо»

При поддержке
Министерства
промышленности и торговли РФ

Под патронатом
Торгово-промышленной палаты РФ

Россия, Москва, ЦВК «Экспоцентр»

www.meb-expo.ru

12+

Реклама





Koimpex



group services

www.koimpex.ru

renzo bolognino

деревообработка

производство мебели



самые передовые
ИТАЛЬЯНСКИЕ ТЕХНОЛОГИИ

проектирование
КОНСАЛТИНГ

Borgore 1300 ITI



Borgore 300 P



1981 - 2015
Koimpex

KOwood

Головной офис:

KOIMPEX S.r.l.
Виа Nazionale, 47/1
34151 Опичина
Триест
ИТАЛИЯ
Тел. +39-0402157111
Факс +39-0402157177
info@koimpex.it

KOIMPEX S.r.l.
РФ, 115419, г.Москва,
ул.Орджоникидзе, 11
Бизнес Парк «Орджоникидзе-11», стр. 3
тел. +7-495-7300753 - факс +7-495-7300761
e-mail: info@koimpex.ru

KOIMPEX s.r.l.
РБ, 220073, г.Минск,
ул.Ольшевского, 22-102
тел./факс +375-(0)17-3124250/3/4
Сот. +375-(0)29-6773769/6824960
koimpex@telecom.by

