

Església parroquial de Sant Iscle i Santa Victòria



NUCLI: Dosrius

LOCALITZACIÓ : Plaça de l'Església de Sant Iscle i Santa Victòria, s/núm.

DATA DE CONSTRUCCIÓ : 1526 – 1532. Arquitectura del gòtic epigonal i renaixentista

AUTOR: Thomàs Barça (mestre de cases)

DESCRIPCIÓ : L'edifici està situat al mig de la població de Dosrius, cap del municipi, a la part més elevada (147 m d'altitud), a la confluència de les rieres que provenen del Far i de Canyamars. És una església de nau única amb absis orientat a ponent, de planta poligonal i cobert amb volta per aresta de sis nervis, que es tanquen en una clau esculpida. A cada costat de la nau s'obren tres capelles, i una altra construïda sota el campanar, entre els contraforts.

La nau es cobreix amb cinc trams de volta per aresta gòtica, els nervis de les quals, apuntats, arrenquen de capitells esculpits amb les figures dels evangelistes i altres imatges, i conflueixen en sengles claus de volta, circulars i esculpides amb imatges diverses.



Sobre l'entrada hi ha un ampli cor, on hi ha penjat un rotlle de campanes, i en el costat de migdia de la nau hi ha una trona de pedra amb escala per l'interior del mur.

Els finestrals i rosasses que donen llum a la nau i a les capelles estan tancats amb vitralls policromats emplomats. El del rosetó del costat de llevant del baptisteri està en mal estat de conservació.

El paviment de la nau és de mosaic hidràulic de 20x20 cm i presenta un dibuix geomètric floral. En el passadís central hi ha una làpida sepulcral amb la inscripció "SAPULTURA DE CASA BALLMAJO Y DELS SEUS 1776", un dels principals propietaris de Dosrius (llevat del Marquès de Castell Dosrius).

Tant la nau com l'absis estan reforçats per l'exterior amb contraforts, que originàriament incorporaven les canals i gàrgoles de desguàs de la coberta gòtica. Al segle XIX, la nau va ser sobrealçada per damunt de les voltes amb una planta golfes, anomenada el "quarto de les òlibes"; la nova coberta, de teula àrab, és a tres vessants, acabades amb una imbricació de teula i maó. Protegeix la primitiva coberta, amb els seus tremujals i els senyals de l'antiga teulada sobre el morter de calç (les teules van ser arrencades i possiblement reaprofitades en la nova coberta); també es conserva, en aquest espai, el torn manual que pujava i baixava la llàntia central. La coberta fou refeta novament l'any 1987 amb una estructura de jàsseres metàl·liques.



La portada s'obre a la façana principal, a llevant. És una peça renaixentista, amb llinda que descansa sobre brancals motllurats en feixos de columnes amb capitells esculpits amb caps d'angelets i éssers fantàstics. Sobre la llinda es desenvolupa una arquivolta de mig punt amb guardapols, el timpà de la qual està ocupat per una venera d'estries radials esculpida en la pedra. La porta,

metàlica, està formada per dues grans fulles en les quals s'obren dues altres més petites. Sobre la portada hi ha un rosetó tancat amb vitralls emplomats.



A la meitat de la façana nord s'aixeca el campanar, de planta quadrada i tres cossos d'altura, els dos primers construïts amb carreus de pedra granítica i el tercer amb un paredat antic. El cos inferior, amb façanes cegues, s'obre a la nau i conté una de les capelles laterals, amb volta de canó apuntada. Una línia d'impоста el separa del segon cos, amb obertures en arc de mig punt tapiades; als seus angles encara conserva les gàrgoles de la coberta plana original. El tercer cos, alçat quan es va reformar la coberta de la nau, s'aixeca sobre una altra línia d'impоста i té unes dimensions més reduïdes en planta, amb els angles aixamfranats; hi ha una finestra d'arc de mig punt als costats nord i

migdia, i dues bessones a llevant i a ponent, que contenen dues campanes, una inaugurada l'any 1968 (Victòria, Montserrat Dolors), i restaurada l'existent (Sebastiana, Mercè, Josefina). Aquest cos es cobreix amb un terrat de rajols, limitat per una barana de perfil trencat i corb; al centre d'aquesta, i a cada façana, hi ha les esferes d'un rellotge, inaugurat l'any 1985, la maquinària del qual és col·locada al terrat, protegida per un cos de volta de canó parabòlica.

Al costat de llevant del campanar hi ha el baptisteri, de planta quadrangular i amb l'aresta exterior arrodonida, amb coberta de teula àrab a dues vessants, acabada amb una treballada imbricació de maó. A cada façana s'obre un rosetó, i tots dos estan emmarcats per un arc de descàrrega de sis filades de totxo, datats entre 1897 i 1916. Pel cantó de ponent del campanar s'hi adossa un cos on hi ha la sagristia, que es cobreix amb una volta per arista, amb clau esculpida. En la paret occidental interior hi ha una pica dins una fornícula d'arc de mig punt, de pedra granítica. Aquest cos consta de planta baixa i pis (aixecat entre 1960-1965), i coberta amb teula àrab a una vessant; a nivell de la planta pis hi ha un pont tancat i cobert amb teula àrab a dues vessants, que comunica amb l'antiga rectoria (actualment està anul·lat el pas per una escala), amb una obertura circular a ponent i una finestra de brancals amb carreus de pedra i arc deprimat còncau a llevant.

A la façana de migdia, perpendicular als peus de la nau, s'adossa la capella del Santíssim, de planta rectangular i absis semicircular, coberta amb volta d'aresta amb clau esculpida i teulada a una vessant, acabada amb una doble imbricació de maó; l'absis té tres obertures, protegides per reixes de ferro. Aquesta capella és datada entre 1914 i 1916. A la façana de la plaça hi ha dos rosetons, i un altre a ponent, amb arcs de descàrrega de sis filades de totxo. A continuació d'aquesta capella es desenvolupen dues més, paral·leles a la nau, cobertes amb volta de creueria amb clau esculpida i teula àrab a una vessant; tot seguit, i maclat amb les capelles, hi ha un cos de planta baixa que envolta la nau, destinat a rectoria (edificada entre 1943 i 1948), cobert amb teula àrab a quatre vessants; ambdós cossos incorporen els contraforts de la nau.

Al costat de ponent, a tocar de l'absis, hi ha un altre cos de planta circular i paret de fàbrica ceràmica vista que conté l'escala de cargol d'accés a la planta pis situada sobre la sagristia.

DADES HISTÒRIQUES: L'església de Sant Iscle i Santa Victòria és la parròquia de Dosrius.

Aquesta parròquia tingué com a sufragània, fins al 1868, l'església de Sant Esteve de Banyamars, i també estava al seu càrrec la capella de Santa Eulàlia, ara anomenada de Sant Llop.

La seva història documentada més antiga és de la baixa època medieval i comença a principis del segle XIV, tot i que cal suposar que hi havia un edifici de construcció anterior, perquè el topònim de Dosrius apareix documentat al segle X, concretament l'any 963, en el Cartulari de Sant Cugat; el castell també està documentat en el segle X i durant els segles X–XI apareixen vendes de

propietats que fan suposar una vida feudal en la que un edifici dedicat al culte no hi pot faltar, junt al castell i als masos agrícoles. Per tant, a l'època medieval estava situada dins el territori jurisdiccional del castell de Dosrius. Tot i així, la parròquia no surt documentada fins a principis del segle XIV, a partir de les visites pastorals.

La primera notícia que coneixem és del 16 de gener de 1304, on s'indica que el temple tenia un sol altar dedicat a sant Iscle. Dels anys 1308 i 1313 hi ha documentades visites pastorals a l'església, on s'esmenta el mateix altar.

L'any 1374, amb motiu d'una altra visita pastoral, se citen els altars de Sant Iscle, Santa Victòria, Santa Maria (que podria ser del Castell de Dosrius), i el de Sant Esteve, de l'església sufragània de Banyamars.

L'any 1408 es diu que el retaule de Santa Victòria és a la paret esquerra del temple, i a l'acta de la visita pastoral del 23 de juny de 1421 es fa una descripció de l'altar major, gràcies a la qual se sap que hi havia una imatge de la verge, de fusta, amb el nen en els braços: *Super altare est quodam ymago virginis Mariae fustea, cum ymagine filli sui in braxis, cum uno mantello de panno ciriceo diversorum colorum, cum operatoris defilo aureo [...]*.

Les visites pastorals continuen els anys 1425, 1439, 1446, 1498, etc.

Segons l'hagiografia, sant Iscle i santa Victòria eren dos germans de la ciutat de Còrdova, decapitats a principis del segle IV. Aquest fet fa pensar que l'origen del culte en el terme de Dosrius es deuria produir dins la cristianització d'una possible *vil·lae* durant l'antiguitat tardana i que perdurà fins entrada l'edat mitjana, tot i que, tal com es pot comprovar en la documentació esmentada, la doble advocació, o sigui l'advocació a santa Victòria, no apareix documentada fins a la visita pastoral del 1374.

Aquesta primitiva església va ser ampliada en el segle XVI, en què comencen les obres que donaran a l'edifici el seu caràcter actual, atès que l'any 1512 es concedeix una llicència del Vicari General als obrers de la parròquia de Sant Iscle i Santa Victòria de Dosrius per fer una capella i a sobre d'ella el campanar. L'any 1526 es formalitza la construcció de l'església al mateix lloc de la vella, ja que en el document contractual signat entre el Sr. Thomàs Barça (mestre de cases) i els síndics de Sant Iscle i Santa Victòria, s'especifica: [...] *farà e fabricarà una sglésia de nou en lo loch ahont la sglésia vella es edificada, faent lo cap a dita església a ponent, posantse a línia tirada per la cara del campanar qui de nou es stat edificat, a fi que lo dit campanar fassa paret a la dita sglésia e capella [...]*. L'església nova es va començar a edificar el 1526 i en el mateix lloc de l'anterior, per tant, no resta cap vestigi aeri de l'església romànica. A partir de la documentació es pot deduir que aquesta era de nau única, capçada amb un absis.

Aquesta església nova reuniria les característiques de la manera de construir els edificis de culte durant el segle XVI, que continua amb el llenguatge gòtic tradicional dels segles anteriors i alhora incorpora el nou model renaixentista. Es caracteritzen per un ampli ambient de nau única amb absis poligonal de cinc

panys i una coberta de voltes de creueria. Entre els contraforts que reforcen els murs per l'exterior se solen posar capelles.

Els murs es construeixen amb paredat comú, obra grassa i rajol amb arrebossat. La pedra tallada es reserva per a les motlures, les arestes i alguns elements especials; arcs, nervis, claus de volta, finestres, portes, ...

Durant el cinc-cents se'n va construir un nombre considerable per tot el país, arran de la més propícia conjuntura econòmica i del notable creixement demogràfic. Aquest conjunt d'obres es configura generalitzadament amb el vell model, tot i que presenta en relació seva unes diferències constants que cal notar perquè són característiques de la construcció del segle XVI i algunes enllaçaran directament amb els nous sistemes renaixentistes, mentre que d'altres es poden entendre com una etapa intermèdia de transformació o d'hibridació.

L'aparició abundant d'arcs de mig punt en aquestes construccions gòtiques pot suggerir-nos una influència de signe renaixentista, però en tot cas convé no perdre de vista les seves arrels autòctones i, per tant, el vessant tradicional del seu ús.

Sant Iscle i Santa Victòria i moltes de les esglésies realitzades durant el primer terç de segle XVI al Maresme s'adapten substancialment al prou conegut model gòtic, però són sorprenents les analogies amb esglésies quatrecentistes com per exemple la de Sant Martí de Provençals del Pla de Barcelona.

Si analitzem el contracte ens trobem que:

a) Mides: L'església ha de tenir una amplada de 26 pams i una llargària de 108.

b) El portal de Dosrius, capitulat el 1526 per Tomàs Barça, s'havia de fer *de pedra picada, e obrat e de la granària tal qual lo de la sglésia de Argentona, o millor si poran.*

Indicacions com aquesta de prendre el model d'altres obres ja realitzades són freqüents en els contractes conservats.

El costum de resoldre el disseny de les obres a partir d'altres edificis ja existents o bé de models de repertori més o menys adaptats, i no pas elaborant projectes originals i específics, al llarg del segle, s'aplicà igualment amb tota normalitat a treballs d'orfebreria, escultura i pintura. Reflecteix la plena vigència de les concepcions i les pràctiques tradicionals de l'artesanat, que porten a fixar models i a convertir-los en fórmules estereotipades.

A la porta d'entrada, amb llinda recta, hi trobem relleus esculpits en forma de columnetes, i a sobre hi ha esculpit un semicercle en forma de petxina, la típica "venera" de filiació renaixentista.

A cada banda del portal hi trobem un petit grup escultòric, a una alçada d'aproximadament 2 metres o més. Consisteix en una representació de caràcter alligonador i didàctic per al no creient.

A l'esquerra, hi ha representades cares alades amb expressió de sofriment que envolten un monstre i, a la dreta, les ànimes (cares alades) amb un angelet al centre. La talla és sobre un bloc de pedra, no granítica, que al mateix temps fa d'imposta o últim carreu dels brancals que suporten la llinda. Aquest tipus de representacions són típiques del gòtic.



c) Elements decoratius, acabaments i distribució de l'espai: La nau principal ha de tenir tres croerades rodones i de pedra picada recollides en els acabaments per dues copades (petits permòdols que recullen els nervis de la volta) obrades amb els quatre evangelistes i altres imatges i les claus de volta també obrades amb imatges en el pla de la clau.

Les tres capelles han de tenir els arcs de pedra amb copades i les finestres en els xamfrans també de pedra picada.

S'ha de fer una trona de pedra picada amb l'escala per pujar-hi.

Les escales de davant de l'altar de pedra picada.

El paviment de tota l'església de rajola, igual a les capelles i al cor.

d) Exterior: Els contraforts han de sortir de la paret tant com el campanar, a fi que les altres tres capelles siguin igual de fondes que la del campanar i d'amples el que va de contrafort a contrafort. Els contraforts del cap han de sortir més que els altres (probablement perquè en el lloc on es construïa hi havia un desnivell).



Fotografia pàgina 26 del llibre d'ALSINA, N; JUBANY PINÓS, MA: *Una ullada al passat. Història gràfica de Dosrius, Canyamars i El Far (1900 – 1975)*. Ajuntament de Dosrius 1995.

Les parets exteriors han de ser semblants a les del campanar.

La coberta ha de ser de teules seguint els pendents cap als canals per llençar l'aigua.

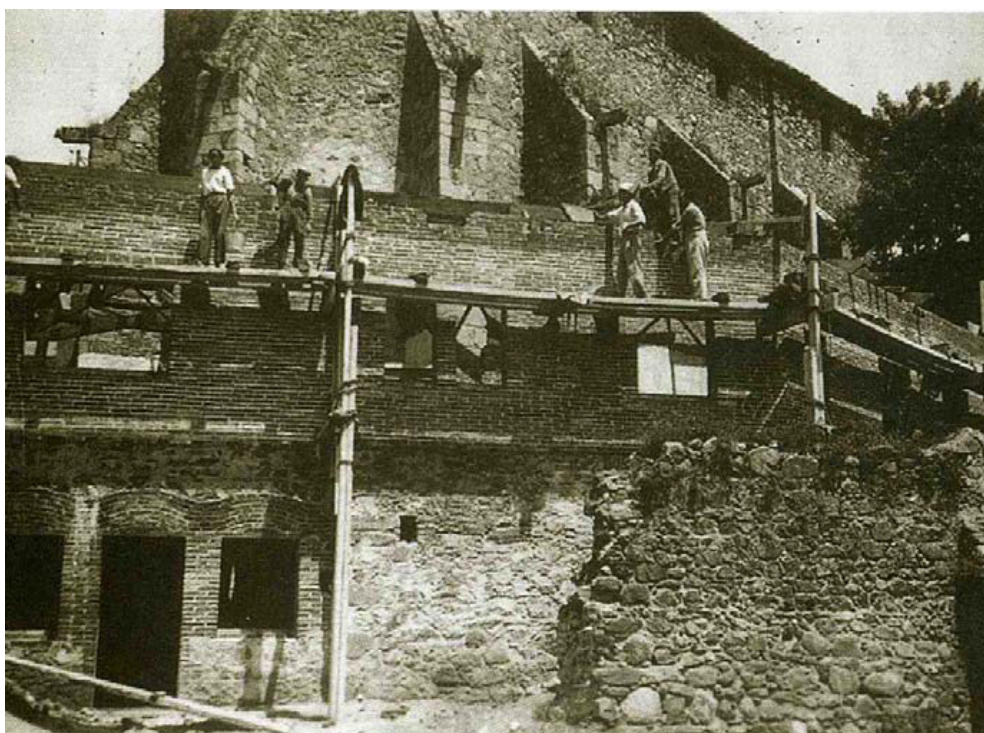
Cal destacar, també, les dues gàrgoles del campanar, situades en els angles de la torre. Són les úniques amb semblant de fera. Un dels animals sembla un gos, sobretot pel cap i el morro, i l'altre sembla un cap de gat o de tigre. Tots dos tenen un cos amb quatre potes, les posteriors plegades. Aquestes gàrgoles estan realitzades amb un únic bloc de pedra i col·locades com un carreu més dels angles del campanar.

Durant els segles XIX i XX es van fer diverses obres, com ara aixecar la teulada sobre les voltes de la nau principal del temple (*quarto de les òlibes*) i també es va sobreaixecar el campanar i se li va fer una escala de cargol. Aquestes modificacions són relativament recents, tal com demostren els materials emprats i la tècnica constructiva, segurament del darrer terç del segle XIX.

Posteriorment es va construir el baptisteri, aprofitant el dia de treball que els homes havien de donar al poble.

La capella del Santíssim es construï entre 1914 i 1916, durant el rectorat de Mn. Josep Molera.

Entre els anys 1943 i 1948 es construï la rectoria nova, amb Mn. Josep Torrent.



Fotografia pàgina 27 del llibre d'ALSINA, N; JUBANY PINÓS, MA: *Una ullada al passat. Història gràfica de Dosrius, Canyamars i El Far (1900 – 1975)*. Ajuntament de Dosrius 1995.

Cap als anys 60, sota el rectorat de Mn. Artur Bosch, s'aixecà el sostre de la sagristia i s'arranjà la seva part superior per poder circular bé cap al cor, el campanar i l'escala d'aquest.

A la tardor de 1987 es va fer la teulada nova del *quarto de les òlibes*.

El retaule major va ser destruït l'any 1936. A l'arxiu històric de protocols de Barcelona se'n conserven dos contractes. La part arquitectònica i de talla del retaule fou contractada el 23 d'agost del 1531 per l'imaginaire Martín Díez de Liatzasolo, que fou un dels escultors més destacats de l'època, d'origen basc. L'any 1527 ja era a Barcelona i formava societat amb el tallista mataroní Joan Masiques i amb Joan Tours, que conjuntament van fer els retaules de Sant Vicenç de Mollet, Santa Coloma de Marata, Sant Esteve de Canyamars i Sant Iscle i Santa Victòria de Dosrius. La part pictòrica i de daurat fou confiada a Joan Baptista, d'origen portuguès i resident a Barcelona.

Es tractava d'un retaule magnífic que fou executat per artistes de primera categoria en la Catalunya de l'època, on abundava l'ornamentació (columnes, escultures i pintures), tot enquadrat en un fons daurat. El de Dosrius i el d'Arenys de Munt eren els dos únics retaules majors renaixentistes que es conservaven, però van ser destruïts el 1936.



Fotografia: Arxiu Històric de la Ciutat de Barcelona

L'altar major actual és d'una gran simplicitat i senzillesa, sense cap tipus de decoració ni ornamentació, on els patrons de la parròquia adquireixen tot el protagonisme. La pedra de l'altar és tota d'una peça i les escales per accedir al mateix són de pedra picada de primera qualitat. A la part superior, al costat de les dues finestres obertes a mitjan dels anys 40 del segle XX, hi apareixen les dues imatges dels sants titulars (regalades pel notari de Mataró, Sr. Monfort, acabada la guerra civil de 1936-1939).

BIBLIOGRAFIA I DOCUMENTACIÓ:

- ALSINA, Neus; JUBANY PINÓS, M. Àngels: "Apunts per a una història de Dosrius: L'església de Sant Iscle i Santa Victòria". *El Comú*. Núm. 6. Febrer de 1989.
- ALSINA, Neus; JUBANY PINÓS, M. Àngels: *Una ullada al passat. Història gràfica de Dosrius, Canyamars i El Far*. Ajuntament de Dosrius. Abril 1995.
- GARRIGA, Joaquim: *Història de l'Art Català. Segle XVI. L'època del Renaixement*. Volum IV. Edicions 62. Barcelona 1986.
- GRAUPERA GRAUPERA, Joaquim: *L'arquitectura religiosa preromànica i romànica en el Baix Maresme*. Volums 1 i 2. La Comarcal d'Edicions. Juliol del 2001 i desembre del 2002.
- MADURELL MARIMÓN, Josep M.: *L'art antic al Maresme*. Ed. Caixa d'Estalvis Laietana Mataró 1970.
- MAS, Joseph (mossèn): *Notes històriques del Bisbat de Barcelona*. Volum XI, pàg. 91 – 95.

Autors del text i algunes de les fotografies:

Alsina, Neus; Calonge, Ramon; Cuspinera, Lluís; Jubany Pinós M. Àngels; Lacuesta, Raquel.