

PIOTR KRASNY  
Kraków, Instytut Historii Sztuki UJ

## RENESANSOWY KOŚCIÓŁ W DOBROMILU I JEGO ZWIĄZKI Z ARCHITEKTURĄ MAZOWIECKĄ

Kościół parafialny w Dobromilu mimo efektownych form architektury i bogatego wyposażenia nie był nigdy przedmiotem badań historyczno-artystycznych. Nieco uwagi poświęcili mu tylko nieliczni historycy polscy i ukraińscy na marginesie szerszych opracowań. Autor pierwszej monografii Dobromila Wenedykt Płoszczanskiy podał datę fundacji tamtejszej parafii katolickiej i kilka informacji na temat służącej jej świątyni<sup>1</sup>. Wiele danych dotyczących historii kościoła zawiera schematyzm diecezji przemyskiej z roku 1901<sup>2</sup>. W relacji z wycieczki w okolicy Chyrowa w "Sprawozdaniach Komisji do Badania Historii Sztuki w Polsce" odnotowano tylko dwa elementy wyposażenia kościoła – portret Błażeja Kraszińskiego i tablicę z drzewem genealogicznym rodu Kraszińskich<sup>3</sup>. Nieco nowych informacji na temat dziejów tej świątyni podali Mieczysław Orłowicz<sup>4</sup> i Mykoła Hec<sup>5</sup>. Obaj ci autorzy zwrócili uwagę na renesansowe elementy w fasadzie i dekoracji sklepiennej kościoła i na ich podstawie określili czas powstania owej budowli na XVI w. Szczegółowych danych dotyczących "fabryki" świątyni trzeba jednak szukać w bogatych materiałach archiwalnych zachowanych przede wszystkim w Archiwum Metropolitalnym w Przemyślu.

Dobromil był jedną z dziewięciu miejscowości, które Herburtowie otrzymali w 1374 r. z nadania Władysława Opolczyka. Od początku był on ośrodkiem tych dóbr, a po podziałach majątkowych stał się główną siedzibą tzw. linii Herborda Pawcza<sup>6</sup>. Miejscowość ta należała najpierw do parafii w Felsztynie<sup>7</sup>, a dopiero w 1531 r. Jan Herburt, podkomorzy przemyski ufundował parafię w Dobromilu<sup>8</sup>. Pierwszy kościół parafialny został wybudowany z drewna naprzeciwko niskiego zamku. Świątynia ta spłonęła pod koniec roku 1635<sup>9</sup>.

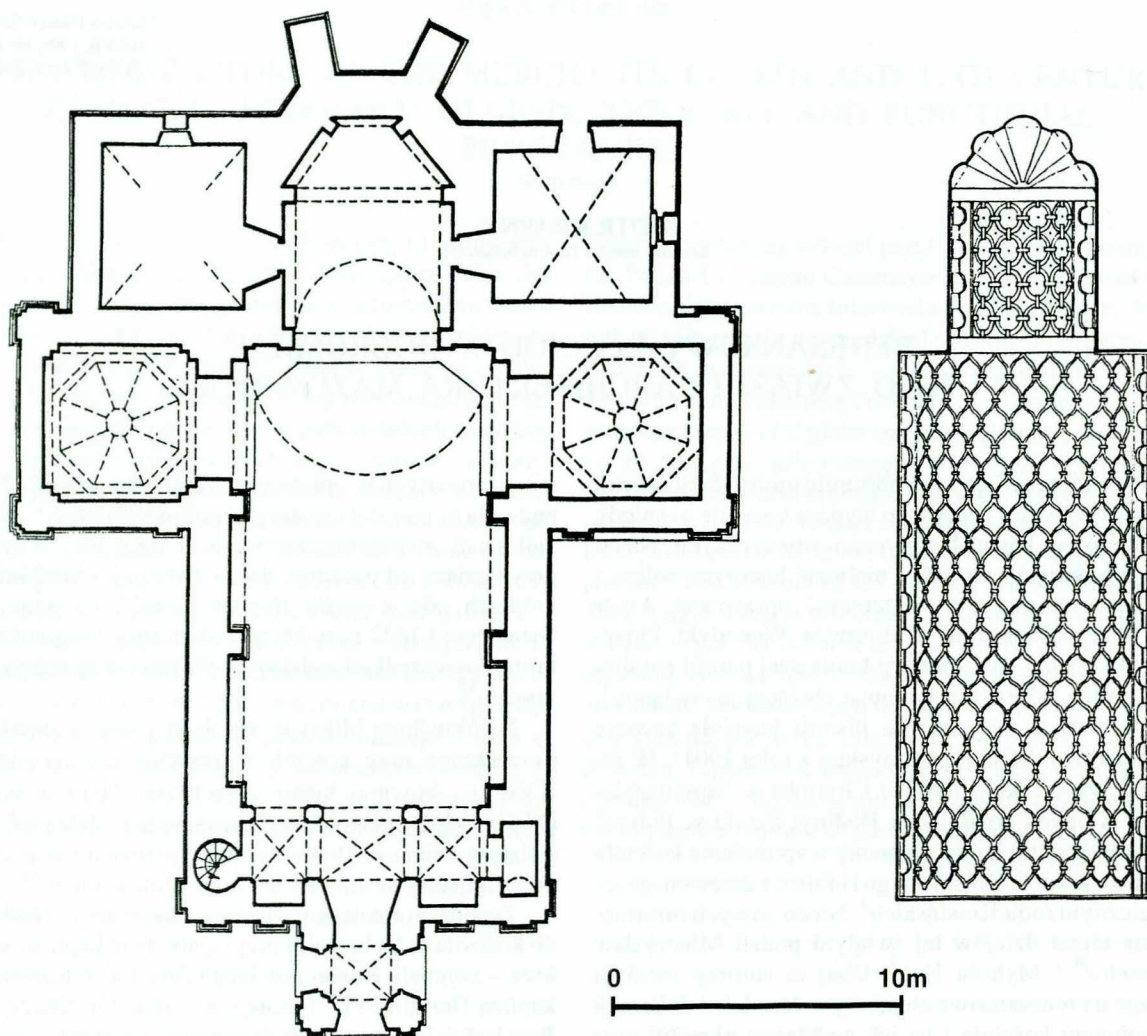
Murowany kościół zbudowano w innym miejscu, w którym wcześniej miała stać cerkiew<sup>10</sup>. Według infor-

macji zawartych w opisach świątyni z lat 1782 i 1793, budowla ta powstała w drugiej połowie XVI w.<sup>11</sup> Kościół nosił pierwotnie wezwanie Trójcy Św. Kaplica przylegająca od południa do tej świątyni, określana w źródłach jako *Capella Herbutoviana*<sup>12</sup>, musiała powstać przed 1622 r., w którym obciążony długami Dobromil przeszedł od rodziny Herburtów w ręce jej wierzycieli<sup>13</sup>.

Nieokreślone bliżej w źródłach prace budowlane prowadzono przy kościele w trzecim dziesięcioleciu XVII w., bowiem biskup przemyski Henryk Firlej (1631-1636) pozwolił wykorzystać na "fabrykę" tej świątyni osiemset florenów, które pozostały w parafii dobromilskiej po śmierci ks. Jana Widawskiego<sup>14</sup>.

Zgodnie z protokołem wizytacji kanonicznej z 1648 r.<sup>15</sup> do kościoła w Dobromilu przylegały dwie kaplice: większa – Samuela Koniecpolskiego (być może tożsama z kaplicą Herburtów)<sup>16</sup> i mniejsza – Jana Ormiańczyka. Przy kościele wznosiła się drewniana zmurszała dzwonnica, a cmentarz był otoczony murem i drewnianym płotem. Świątynia nosiła już wówczas wezwanie Przemienienia Pańskiego. W tym samym roku Kozacy najechali Dobromil splądrowali kościół i wymordowali kryjących się w nim ludzi<sup>17</sup>.

W 1719 r. Wojciech Michalski, ówczesny dzierżawca Dobromila podjął gruntowny remont kościoła<sup>18</sup>. Po 1743 r. właściciel miasta Błażej Krasziński starosta przasnyski rozpoczął przebudowę świątyni. Naprzeciwko kaplicy Herburtów dostawiono do nawy kaplicę św. Kingi (patronki górników z żup solnych znajdujących się koło Dobromila), a przy prezbiterium, od południa wymurowano nową zakrystię. We wnętrzu świątyni położono kamienną posadzkę, wybudowano pięciostopniowy podest przed ołtarzem głównym i wybielono ściany. Pokryto dachówką skarbiec, a także obito blachą sygnaturkę i gzymsy na fasadzie. Wszystkie te



Il. 1-2. Dobromil, kościół par., plan i rzut dekoracji na sklepieniu prezbiterium i nawy. Pomiary S. Szewc-Maszkara, Instytut Ukrprojektrestavracja, Kijów

Ill. 1-2. Dobromil' (Dobromil), the parish church, groundplan and sketch of the decoration of the presbytery and nave vaulting. Scale drawing by S. Shvets-Mashkara, Ukrprojektrestavracja Institute, Kiev

prace zostały ukończone przed wizytacją generalną parafii dobromilskiej w 1753 r. Podczas tej wizytacji biskup Hieronim Wacław Sierakowski konsekrował kościół<sup>19</sup>.

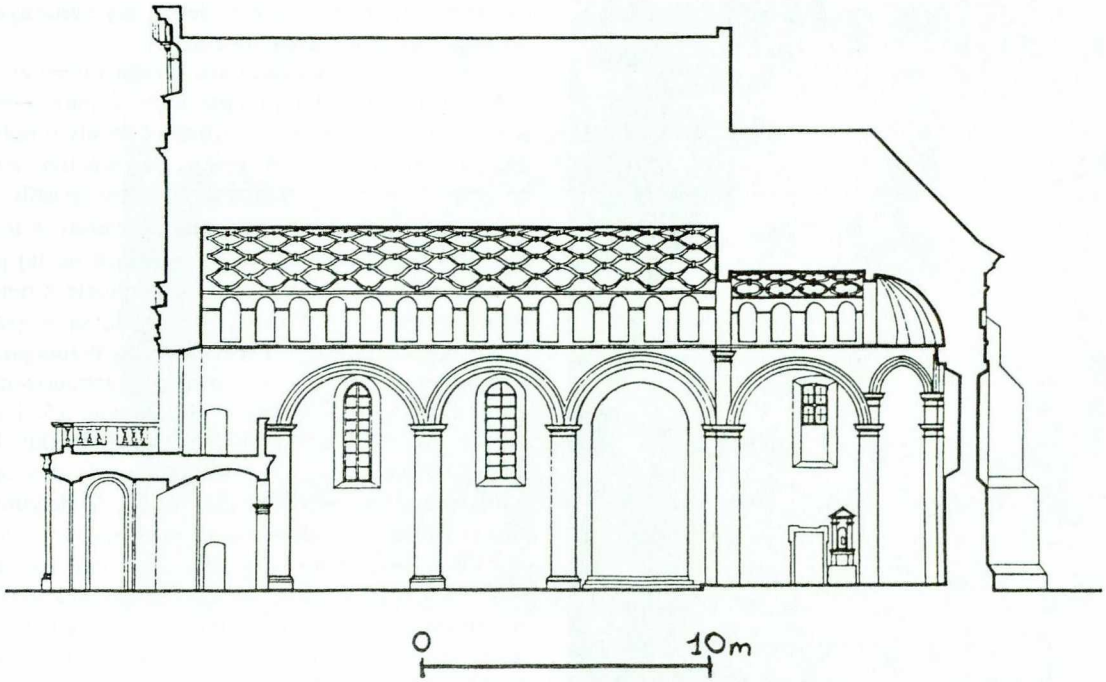
Remont świątyni prowadzono także w 1722 r.<sup>20</sup> Podczas wielkiego pożaru Dobromila 3 września 1871 r. spłonął dach na kościele<sup>21</sup>. W 1910 r. wybudowano na placu kościelnym wolnostojącą dzwonnice<sup>22</sup>. Generalny remont świątyni przeprowadzono w roku 1935<sup>23</sup>.

Kościół dobromilski został zbudowany na niewielkim nieregularnym placu, wydzielonym z zabudowy

miejskiej. Prezbiterium tej budowli jest skierowane ku wschodowi.

Wydłużoną nawę świątyni podzielono na cztery przęsła. Nieco niższe i węższe od niej prezbiterium zamyka trójboczna apsyda. Do czwartego przęsła nawy przylegają dwie kaplice: większa południowa (mauzoleum Herburtów), wzniesiona na planie kwadratu i mniejsza północna (Św. Kingi), na planie leżącego prostokąta zbliżonego do kwadratu (kościół uzyskał w ten sposób niejako wtórnie plan krzyżowy). W narożniki pomiędzy kaplice i prezbiterium wbudowano dwa ni-

RENEANSOWY KOŚCIÓŁ W DOBROMILU



Il. 3. Dobromil, kościół par., przekrój podłużny. Pomiar S. Szewc-Maszkara, Instytut Ukrprojektrestawracja, Kijów  
 Ill. 3. Dobromil' (Dobromil), parish church, transverse section. Scale drawing by S. Shvets-Mashkara, Ukrprojektrestavracja Institute, Kiev

skie, różniące się nieco rozmiarami prostokątne aneksy, mieszczące zakrystię (od południa) i skarbiec. Nawę kościoła poprzedza od zachodu niewielka kwadratowa kruchta. Ze ścian nawy i prezbiterium wyprowadzono wydatne filary, wspierające potężne, nierozczłonkowane kolebki. Rozpiętość owych sklepień zawężają poprzeczne arkady, zawieszane pomiędzy filarami. Powierzchnie kolebek wypełnia bogata dekoracja, uzyskana przez wysuwanie cegieł przed lico muru i nałożenie sztukaterii. U nasady sklepień występują ciągi smukłych arkadek, zaś partie środkowe kolebek pokryte są pseudokasetonami, przypominającymi sieć o okach soczewkowych (w nawie) bądź kolistych (w prezbiterium). Nad apsydą wymurowano sklepienie konchowe, ozdabiając jego powierzchnię rozmieszczonymi koncentrycznie listwami. Wnętrze kościoła oświetlają smukłe prostokątne okna zamknięte półkoliście (z wyjątkiem okien w ścianach bocznych prezbiterium, zamkniętych łukiem odcinkowym) umieszczone w głębokich dwustronnie rozglifionych niszach. Ważną rolę w aranżacji przestrzennej wnętrza odgrywa murowany chór muzyczny wsparty na trójarkadowej loggi, który wypełnia niemal całe pierwsze przęsło nawy.

Kaplicę południową zasklepieno przysadzistą, bezbębnową kopułą na planie ośmioboku, wspartą na wydatnych pendentywach o niezwykle ostro zarysowanych krawędziach. Od gładkich ścian kaplicy oddziela czaszę kopuły wydatny gzyms o szerokich profilach. W kaplicy św. Kingi powtórzono w ogólnym zarysie formy mauzoleum Herbutów. W jej ścianach wycięto ponadto płytkie nisze, zamknięte arkadami w profilowanych archiwoltach.

Fasada kościoła ma formę smukłej pięciopolowej struktury podzielonej na dwie kondygnacje równej szerokości (il.4). W stosunku do monumentalnej kondygnacji dolnej, znacznie od niej niższa strefa górna przybiera formę rozbudowanej attyki. Artykulację dolnej partii fasady przeprowadzono przy pomocy pilastrów doryckich, w górnej – zastosowano krępe lizeny, pomiędzy którymi umieszczono płytkie arkadowe nisze. Obie kondygnacje rozdziela rozbudowane belkowanie (silnie wyłamane nad podziałami), zaś nad kondygnacją górną umieszczono wydatny gzyms, dźwigający niską attykę. W kompozycji fasady silnie zaakcentowano oś środkową. Centralne pole strefy dolnej ukształtowano w formie *aediculi* z przyczółkiem o zarysie odcinkowym. W gór-



Il. 4. Dobromil, kościół par., fasada. Fot. Tomasz Zaucha  
 Ill. 4. Dobromil' (Dobromil), parish church, facade

nej partii fasady wysunięto pole środkowe ku przodowi, zmieniając jego artykulację. Centralną oś fasady podkreśla także duże prostokątne *porte fenêtre* w listwowym obramieniu oraz niewielki szczyt w kształcie *aediculi* ze spływami wolutowymi. Kruchta kościoła została przebita trzema arkadowymi otworami wejściowymi, a jej elewacje opinają pilastry doryckie wspierające zredukowane belkowanie i attykę balustradową.

Pozostałe elewacje kościoła są gładkie, ożywione tylko przez listwowe obramienia okien. Formy apsydy urozmaicono trójjuskowymi przyporami, wzmacniającymi narożniki jej ściany wschodniej. Większą różnorodność form prezentują kaplice o narożnikach obstawionych pilastrami doryckimi, wspierającymi rozbudowane belkowanie. Bryłę kaplic urozmaicają ponadto kabłąkowe dachy, kryjące ich kopuły.

Dzisiejszy wygląd kościoła w Dobromilu jest wynikiem kilakrotnych przekształceń pierwotnej budowli. Analizując jego architekturę musimy zatem skupić się

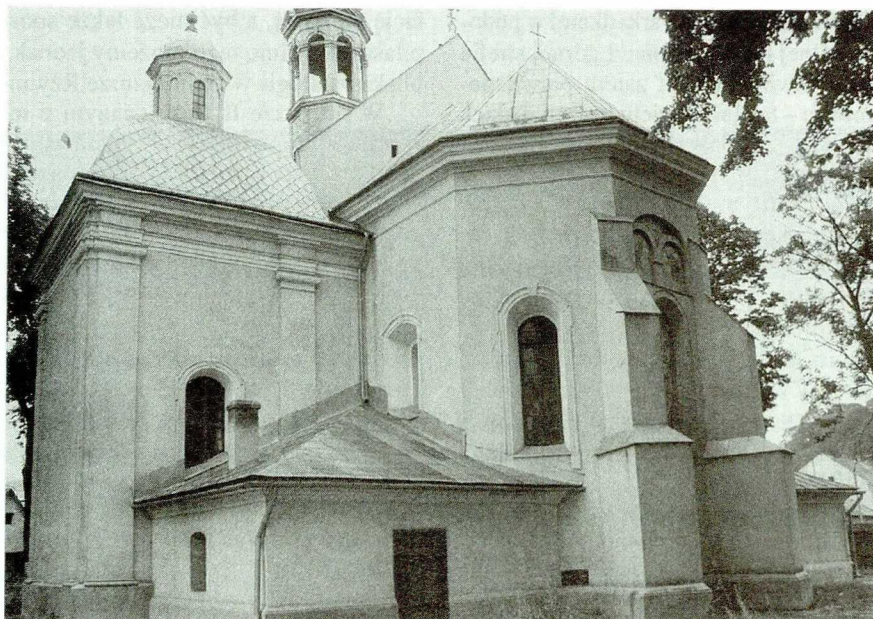
na poszczególnych fazach budowy, wyróżnionych na podstawie przekazów archiwalnych.

Dokumenty poświadczające szesnastowieczną metrykę kościoła w Dobromilu pochodzą dopiero z osiemnastego stulecia, ale analiza form tej świątyni potwierdza zawarte w nich informacje. Jej wnętrze zostało bowiem opracowane niemal w taki sam sposób jak w kilku renesansowych kościołach wzniesionych na Mazowszu około połowy XVI w. Należące do tej grupy świątynie, prezentujące formy zaczerpnięte z renesansowej architektury Włoch północnych, są związane z budowniczym płockim Janem Baptistą Wenecjaninem (kościół św. Jerzego w Warszawie, przebudowany po 1547; kościoły parafialne w Brochowie, 1551-1561, Broku, 1560 i Głogowcu; kolegiata w Pułtusku, 1560) lub wywodzącym się z jego warsztatu naśladowcą (kościół parafialne w Chruślinie, 1556, Ciekosynie, ok. 1560 i Sobocie)<sup>24</sup>. Budowle te składają się – tak jak kościół w Dobromilu – z tunelowych naw i prezbiteriów, zasklepionych nierozczłonkowanymi kolebkami, wspartymi na wydatnych filarach wyprowadzonych ze ścian i spiętych arkadami. Sklepienia owych kościołów zdobią również ciągi smukłych arkadek oraz pseudokasetony układane w formy przypominające oka sieci o skomplikowanym zarysie. Ponad apsydami tych świątyń wymurowano ciężkie konchy o złożonych "parasolowych" kształtach które możemy skojarzyć z koncentrycznymi podziałami dobromilskiej apsydy.

We wnętrzu kościoła w Broku można zaobserwować charakterystyczny już dla budowli manierystycznych kontrast pomiędzy silnie oświetloną nawą, ciemnym, pozbawionym części okien prezbiterium i rozjaśnioną apsydą<sup>25</sup>. Prawdopodobnie także świątynia w Dobromilu była pierwotnie iluminowana w podobny sposób. Jej okna prezbiterialne różnią się bowiem kształtem od okien w nawie i apsydzie, a ich zamknięcie łukami odcinkowymi zdaje się świadczyć, że zostały one wybite w XVIII w.

Formy dobromilskiego kościoła są więc na tyle bliskie dziełom Jana Baptisty Wenecjanina, iż można – jak sądzę – łączyć je bezpośrednio z warsztatem tego architekta, choć w jego życiorysie brak śladów działalności na południu Polski. Grupa mazowieckich kościołów renesansowych ma bowiem unikatowy charakter na tle współczesnej architektury Rzeczypospolitej i, jak dotąd, nie wskazano żadnych przykładów przejmowania jej form poza kręgiem weneckiego mistrza.

Kościół dobromilski ze względu na usytuowanie w "gnieździe rodowym" był zapewne od razu przeznaczony na nekropolię Herburtów<sup>26</sup>. Jest więc prawdopodobne, iż wraz z nim wzniesiono odpowiednie pomieszcze-



Il. 5. Dobromil, kościół par., widok od pd.-wsch.. Fot. autor  
 Ill. 5. Dobromil' (Dobromil), parish church, view from the south-east

nie grobowe w postaci centralnej kaplicy kopułowej. Niektóre kościoły Jana Baptysty Wenecjanina (kolegiata w Pułtusk, kościół w Broku) i jego naśladowcy (kościół w Ciekusynie) były również wzbogacone o pojedyncze kaplice przylegające do ostatniego przęsła nawy<sup>27</sup>.

Wiele podobieństw można wskazać pomiędzy kaplicą Herburtów i kaplicą biskupa Andrzeja Noskowskiego przy kolegiacie pułtuskiej<sup>27</sup>. W obu tych budowlach arkada wejściowa jest w charakterystyczny sposób przesunięta na zachód w stosunku do osi przeprowadzonej przez nią ściany (zapewne dla pozostawienia miejsca na ołtarz stojący przy ścianie wschodniej). Czasze kopuł obu kaplic łączy ośmioboczny plan, przysadziste proporcje i ostre zarysowanie szwów sklepiennych. Czasze te zostały ponadto wyrażście odcięte przez wydatne gzymsy o bardzo grubych profilach. Masywnym formom detalu Jana Baptysty Wenecjanina odpowiadają również wydatne, kanciaste pendentywy z dobromilskiego mauzoleum.

Od monumentalnego wnętrza kościoła różni się wyraźnie jego fasada, pokryta gęstą artykulacją architektoniczną, skomponowaną ze stosunkowo drobnych elementów. Na powierzchnię tej elewacji nałożono smukłe, prawidłowo wykreślone pilastry doryckie, których nie stosował nigdy Jan Baptysta Wenecjanin ani jego warsztat. Należy zatem przypuszczać, że pierwot-

na fasada kościoła została zakryta przez późniejszą strukturę.

W strukturze tej można jednak wyróżnić ślady szesnastowiecznej elewacji. Pomiędzy pierwszą kondygnacją fasady i jej szczytem znajduje się – jak pamiętamy – niezbyt wysoka strefa ożywiona smukłymi arkadami, rozdzielanymi przez przysadziste lizeny. Opracowanie tej strefy przypomina wyraźnie ciągi arkadek w dolnych partiach sklepień świątyni. Można zatem przypuszczać, że pierwotną fasadę wieńczyła arkadkowa attyka wspierająca szczyt. Elewacja ta przypominałaby wówczas fasady kościołów w Ciekusynie i Sobocie, których bogate attyki i niskie szczyty wolutowe kontrastowały wyraźnie z gładkimi powierzchniami ścian<sup>29</sup>.

Warto zauważyć, że we wnętrzu dobromilskiej świątyni zachowały się elementy szesnastowiecznego wyposażenia – kamienne *sacrarium* w formie *aediculi* i epitafium dziecięce.

Kościół parafialny nie był jedyną budowlą renesansową wzniesioną w Dobromilu. Na wzgórzu ponad miastem przetrwały do dziś ruiny zamku Herburtów, wyróżniającego się na tle współczesnych zamków na Rusi regularnym rozplanowaniem i jednoznacznie renesansowym charakterem motywów architektonicznych (półkoliste bądź odcinkowe zamknięcia otworów, listwowe, profilowane obramienia okienne, pilastry jońskie flankujące tablicę nad bramą). Mury i baszty zamku wień-

czy attyka o powierzchni ożywionej arkadkami w podobny sposób, jak w dolnej partii sklepień i górnej strefie fasady dobromilskiej świątyni. Jest zatem prawdopodobne, iż w Dobromilu – tak jak w wielu innych ruskich "gniazdach rodowych" – budowa okazałego zamku i kościoła musiała nastąpić mniej więcej w tym samym czasie. Niestety nie znamy również precyzyjnych dat wzniesienia zamku. Nad jego bramą wjazdową znajdowała się wszakże tablica z herbem Herbert i inicjałami "S.H.K.L.", co świadczy, że zamek został wzniesiony przez Stanisława Herberta, kasztelana lwowskiego<sup>30</sup> właściciela Dobromila w latach 1546-1584<sup>31</sup>. W 1566 r. Herbert wystarał się u Zygmunta Augusta o prawa miejskie dla tej osady<sup>32</sup>. Owa zmiana statusu Dobromila mogła przyczynić się także do budowy w nowym mieście okazałego muranego kościoła.

Suma ośmiuset florenów, przeznaczonych na "fabrykę" kościoła w Dobromilu w trzecim dziesięcioleciu XVII w., pozwalała na prowadzenie poważnych prac budowlanych<sup>33</sup>. Z treści dokumentu zdaje się zaś wynikać, że pieniądze te obrócono na roboty finansowane również z innych źródeł.

We wnętrzu kościoła objęły one zapewne ozdobienie, a być może nawet budowę chóru muzycznego. W miarę precyzyjne datowanie dekoracji chóru umożliwiają sztukaterie, umieszczone na sklepieniu środkowego przejścia loggi, wspierającej empore muzyczną. Zostały one skomponowane z koncentrycznych listew zdobionych kimationem jońskim, uskrzydłych główek aniołków i plastycznej rozety. Tego rodzaju motywy pojawiły się w architekturze Rzeczypospolitej w pierwszym dziesięcioleciu XVII w. i były bardzo popularne przez pierwszą połowę tego stulecia<sup>34</sup>. Siedemnastowieczne formy mają również monumentalne pilastry doryckie nałożone na filary chóru. Ich wyraźnie klasycyzujący charakter, precyzyjny rysunek, prawidłowe proporcje, plastyczność, a także obłe kształtowanie echinusów każą wiązać je z purystyczną architekturą rzymską około 1600 r. przeniesioną do Polski przez artystów włoskich zatrudnionych głównie przez dwór Wazów. Motyw "przedłużenia" owych podziałów o formy przypominające fragmenty drobniejszych pilastrów ukazanych mniej więcej od połowy trzonów wywodzi się również z włoskiej architektury manierystycznej i został bardzo wcześniej zaadaptowany w architekturze polskiej (ratusz w Poznaniu, Giovanni Battista Quadro, 1553-1560).

Monumentalne pilastry doryckie zdobią także dolną kondygnację fasady kościoła, co pozwala przypuszczać, że stworzono ją wraz z dekoracją chóru muzycznego. Jak pamiętamy, elewacja ta zawiera prawdopodobnie relikty wcześniejszej fasady, determinujące jej artyku-

lację pionową, a być może także sposób usytuowania pilastrów. Mimo tego możemy jednak znaleźć dla niej bliskie analogie w architekturze Rzymu.

W projekcie II Gesù znanym z medalu z 1562 r. Jacopo Vignola wypracował koncepcję fasady kościelnej podzielonej na dwie kondygnacje równej szerokości, z których górna jest wyraźnie niższa od dolnej. Artykulację niższej partii fasady przeprowadził przy pomocy pilastrów, zaś w górnej zastosował lizeny<sup>35</sup>. Utworzony w ten sposób schemat tzw. fasady półtorakondygnacyjowej był wykorzystywany w kilku kościołach rzymskich z początku XVII w. (S. Giuseppe in Falegnami, Giovanni Battista Montano, 1602; S. Cecilia in Monte Giordano, Girolamo Rainaldi przed 1610)<sup>36</sup>.

W architekturze Rzymu drugiej połowy szesnastego stulecia można również odnaleźć szczyty-*aedicule* ujęte – podobnie jak w Dobromilu – splotami wolutowymi (np. S. Maria in Trivio, Giacomo dell' Duca, 1573-1575)<sup>37</sup>.

Pomysł przekształcenia środkowego pola fasady w swoisty portyk przez zwieńczenie go przyczółkiem o zarysie odcinkowym ma także swoje źródło w rzymskim budownictwie sakralnym XVI i XVII w. W fasadach świątyni Wiecznego Miasta pojawia się wówczas motyw monumentalnej *aediculi* ujmującej portal kościoła (II Gesù, Giacomo della Porta, po 1573; S. Susana, Carlo Maderno 1597-1603; S. Andrea della Valle, 1623-1628)<sup>38</sup>.

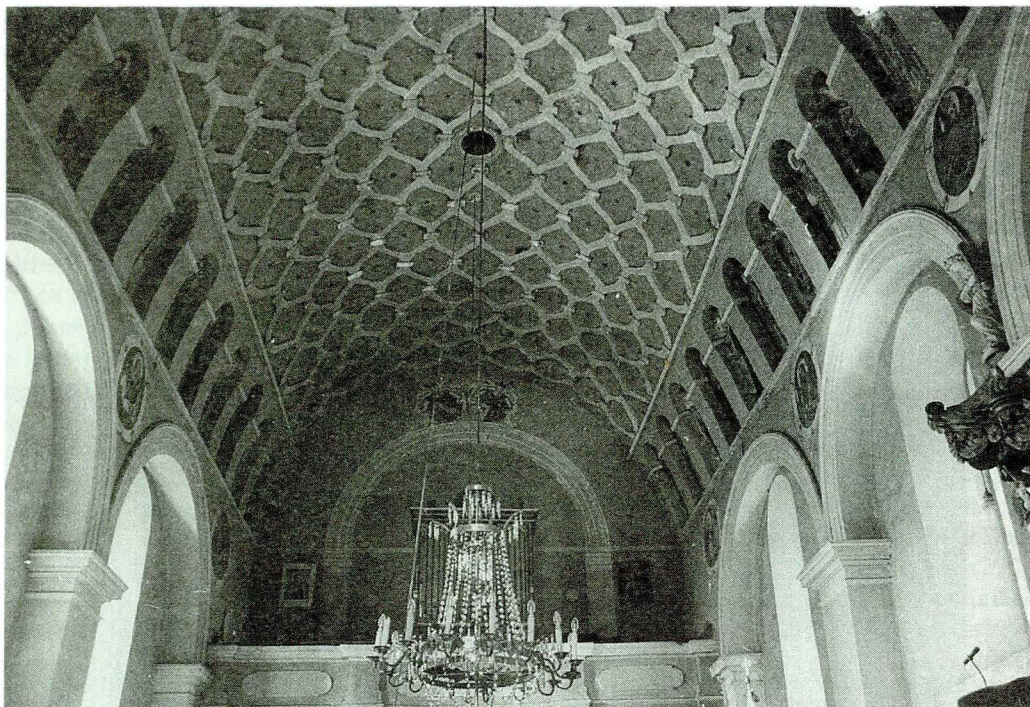
Schemat fasady dobromilskiej świątyni wykazuje pewne podobieństwo do okazałej elewacji frontowej kolegiaty w Olyce, wzniesionej przez Benedetta Molli i Giovanniego Maliverne w latach 1635-1645<sup>39</sup>. W obu tych strukturach zwraca uwagę gęsty rytm pilastrów, przekształcenie pola środkowego w wielką *aediculę*, zamkniętą przyczółkiem o zarysie odcinkowym oraz wyniesienie szczytu na wysokiej attyce. Można jednak zaobserwować także wyraźne różnice. Dobromilska elewacja jest bardziej wertykalna, jej podziały są wydatniejsze, belkowanie zostało silniej wyłamane nad pilastrami, a detal ma bardziej manieryczny charakter (przyczółek szczytu przerwany dołem przez niszę, spłaszczone i przełamane woluty).

Podobne formy detalu znajdujemy w budowlach małopolskich wiązanych z warsztatem Macieja Trapoli, powstałych w drugim, trzecim i czwartym dziesięcioleciu XVII w. (zamek, 1615-1621, kościół parafialny, 1620-1647 i kościół karmelitów, 1622-1635 w Wiśniczu Nowym)<sup>40</sup>. Dobromilską fasadę łączą z owymi dziełami smukłe proporcje pilastrów, charakterystyczna deformacja wolut oraz upodobanie do motywu dużego kłińca spinającego archiwoltę.

RENASANSOWY KOŚCIÓŁ W DOBROMILU



*Il. 6. Dobromil, kościół par., wnętrze. Fot. autor*  
*Ill. 6. Dobromil' (Dobromil), parish church, interiors*



Il. 7. Dobromil, kościół par., sklepienie nawy głównej. Fot. Anna Oleńska  
 Ill. 7. Dobromil' (Dobromil), parish church, vaulting in the main nave

Wskazane podobieństwa nie są na tyle bliskie, aby na ich podstawie można było wyciągać wnioski atribucyjne. Potwierdzają one jednak datowanie fasady kościoła w Dobromilu na lata trzydzieste XVII w. i podkreślają rzymską proveniencję zastosowanych w niej form.

Przebudowa dobromilskiego kościoła przeprowadzona pomiędzy 1743 a 1753 r. zmierzała do uporządkowania planu budynku i ujednoczenia jego zewnętrznych elewacji. Po wzniesieniu kaplicy Św. Kingi (ukształtowanej wyraźnie na wzór wcześniejszej kaplicy Herburtów) świątynia ta zyskała regularny układ przestrzenny *in modu crucis* z pseudotranseptem utworzonym przez dwie niemal bliźniacze kaplice. Rozwiązanie takie było charakterystyczne dla architektury polskiej XVII w.<sup>41</sup>, ale na terenie Ziemi Przemyskiej przetrwało także w następnym stuleciu (np. kościoły w Czudcu, 1731-1734 i Rymanowie, 1779-1781)<sup>42</sup>. W budownictwie owego obszaru pseudotransepty kaplicowe wykorzystywano również do wzbogacania planów wcześniejszych świątyń (kolegiata w Brzozowie; 1758 kościół parafialny w Dukli, 1764-1765)<sup>43</sup>.

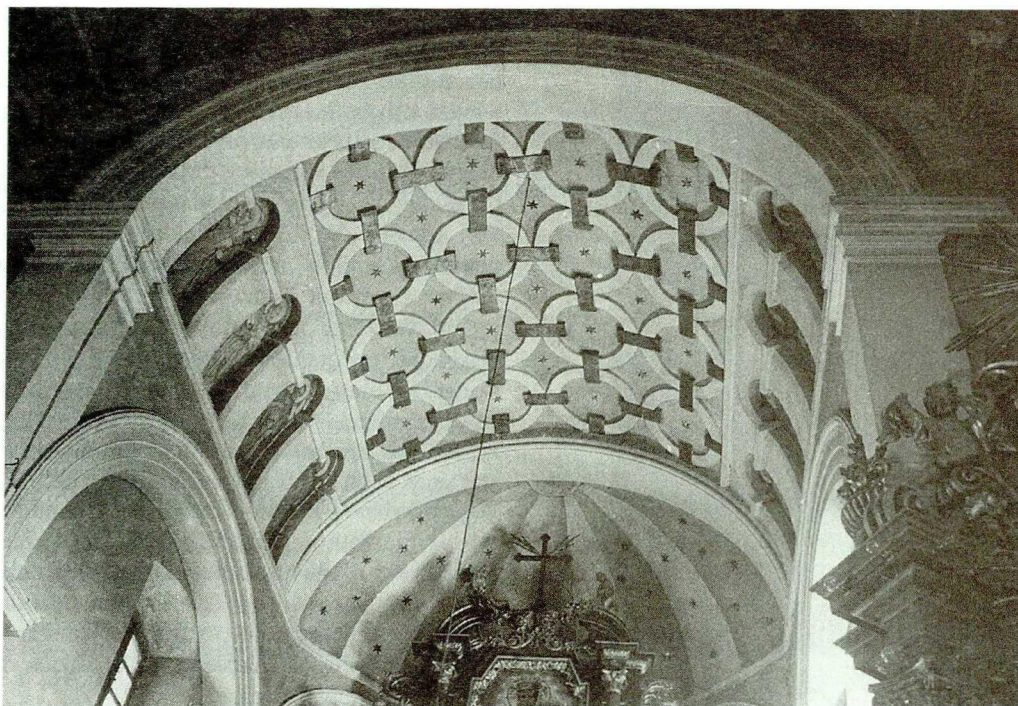
Dla ujednoczenia wyglądu obu dobromilskich kaplic elewację mauzoleum Herburtów opracowano w taki

sam sposób jak zewnętrzne ściany kaplicy św. Kingi. Czasze obu budowli ukryto nadto w takich samych kabłąkowatych dachach. W podobny sposób postąpiono wcześniej przy tworzeniu kaplicowego pseudotranseptu katedry przemyskiej w latach 1724-1734. Naprzeciwko ośmiobocznej kaplicy Drohojowskich (1578) wybudowano zbliżone do niej kształtem owalne mauzoleum biskupa Aleksandra Antoniego Fredry, nadając elewacjom obu budowli formy oparte na takim samym ramowym schemacie<sup>44</sup>.

Artykulację kaplic przy dobromilskim kościele przeprowadzono przy pomocy pilastrów doryckich, które przypominają wyraźnie pilastry z fasady tej świątyni, jakkolwiek są potraktowane bardziej płasko i linearnie. Do form frontowej elewacji kościoła nawiązano również w listwowych obramieniach, ujmujących okna zarówno w kaplicach, jak i nawie oraz w prezbiterium. Dobrze wyczuć owych form przez osiemnastowiecznego architekta można zapewne łączyć ze zjawiskiem swoistego powrotu do manierystycznej architektury około 1600 r. w budownictwie późnego baroku i rokoka<sup>45</sup>.

Artysta pracujący przy dobromilskiej świątyni nie zawsze jednak zdawał sobie sprawę z subtelności





Il. 8. Dobromil, kościół par., sklepienie prezbiterium. Fot. Anna Oleńska  
 Ill. 8. Dobromil' (Dobromil), parish church, vaulting in the presbytery

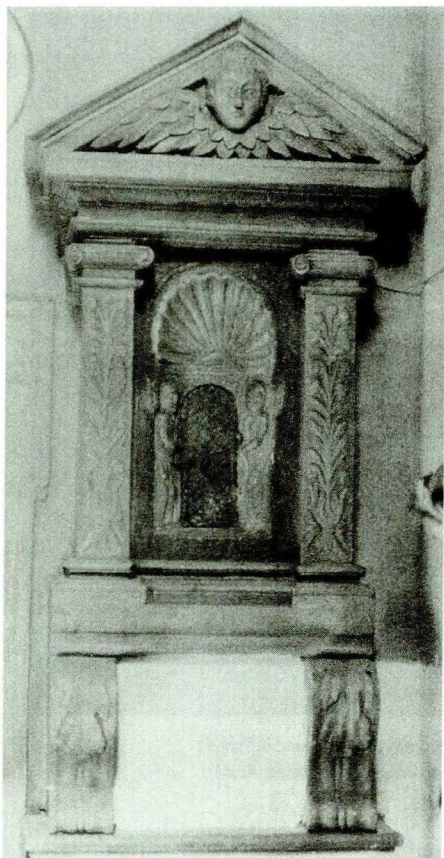
manierystycznych rozwiązań. Można bowiem przypuszczać, iż okna w prezbiterium kościoła przebito właśnie podczas prowadzonej przez niego przebudowy. W ten sposób całe wnętrze świątyni zostało zalane silnym światłem, co było zgodne z estetyką rokoka<sup>46</sup>, ale niweczyło pierwotny efekt kontrastu świetlnego między nawą i prezbiterium.

Renesansowy kościół w Dobromilu trudno pomieścić w schematach wypracowanych przez geografię artystyczną Rzeczypospolitej. Formy tej budowli można bowiem uznać za wynik przerzutu stylowego<sup>47</sup>, dokonanego prawdopodobnie przez sprowadzenie do Ziemi Przemyskiej mazowieckiego warsztatu. Trzeba jednak pamiętać, że w dziejach sztuki polskiej Mazowsze (bez Warszawy i Łowicza) jawi się aż po XVIII w. jako obszar peryferyjny, przyjmujący raczej wpływy z innych terenów, niż przekazujący pozostałym ziemiom Rzeczypospolitej własne rozwiązania artystyczne<sup>48</sup>. Warto zatem zastanowić się w jaki sposób doszło do tego nietypowego przerzutu stylowego, który nastąpił ponadto pomiędzy dość odległymi obszarami.

Zgodnie z ustaleniami Władysława Tatarkiewicza musimy szukać swoistej "siły przerzutowej"<sup>49</sup>, kryjącej

się w formach mazowieckich świątyń wzniesionych przez Jana Baptystę Wenecjanina. Sądzę, że siła ta wynikała z dwóch pozornie sprzecznych cech owych kościołów. Ich architektura była bowiem na tle współczesnego budownictwa Rzeczypospolitej zarówno postępową, jak i bliska lokalnej tradycji. Jej postępowość polegała na wprowadzeniu do monumentalnej architektury sakralnej rozwiązań jednoznacznie renesansowych, które wskutek upodobań artystycznych ostatnich Jagiellonów stawały się coraz modniejsze w kręgu możnowładztwa. Poza obszarem Mazowsza grupa kościołów o renesansowych cechach stylistycznych powstawała zaś chyba tylko na terenie Ziemi Łęczyckiej i Sieradzkiej<sup>50</sup>.

Z drugiej jednak strony o nowożytnym charakterze mazowieckich świątyń decydowały głównie rozwiązania w sferze detalu takie jak półkoliste zamknięcia okien i wielkie arkady, woluty wplecione w strukturę szczytu, a przede wszystkim pseudokasetonowe dekoracje sklepień. Jeśli zaś idzie o układ przestrzenny owych kościołów, proporcję ich wnętrz oraz relację pomiędzy masywnym murem i smukłymi wysokimi oknami, budowle te nie odbiegały od form świątyń późnośredniowiecz-



Il. 9. Dobromil, kościół par., sacarium.

Fot. Tomasz Zaucha

Ill. 9. Dobromil' (Dobromil), parish church, sacarium

nych, wznoszonych w XVI w. na ziemiach Rzeczypospolitej<sup>51</sup>. Ogólne kształty kościołów Jana Baptisty Wenecjanina nie mogły więc kolidować z konserwatywnymi nawykami odbiorców, zaś od budowniczych nie wymagały specjalnych umiejętności koniecznych na przykład przy budowie rozległych kopuł, pojawiających się w renesansowych świątyniach Ziemi Sieradzkiej (kościół parafialny w Dąbrowie Zielonej, rozpoczęty 1554)<sup>52</sup>.

Mimo znacznej odległości dzielącej Mazowsze i Ruś Czerwoną ziemie te łączyły bardzo bliskie więzi. W latach 1388-1462 Księstwo Bełskie znajdowało się pod władzą książąt mazowieckich. W okresie tym na Ruś Czerwoną, spustoszoną przez najazdy Tatarów, zaczęli napływać liczni koloniści z Mazowsza, cierpiącego na przeludnienie, widoczne zwłaszcza w warstwie uboższej szlachty. W XVI w. kolonizacja ta cieszyła się poparciem królów, a zwłaszcza Zygmunta Augusta i Stefana Batorego. Andrzej Frycz Modrzewski zalecał jej prowadzenie jako sposób na zagospodarowanie wschodnich ziem Rzeczypospolitej i przygotowanie skutecznej obrony przed Tatarami. Migracja mieszkańców Mazowsza na Ruś osiągnęła wówczas takie rozmiary, że – jak zauważył Władysław Smoleński – "Mazur stał się w pojęciu Rusinów synonimem kolonisty. Każdego przybysza-Polaka nazywano Mazurem". Bardzo wielu emigrantów z Mazowsza docierało do Ziemi Przemyskiej i w okolicie Lwowa. Bartosz Paprocki w *Herbach rycerstwa polskiego* (1584) wymieniał liczne mazowieckie rodziny zamieszkujące te obszary: Giżyczych, Jakockich, Kucharskich, Kakowskich oraz Szarzyńskich zwanych Sępami<sup>53</sup>.

Zjawisko paraleli pomiędzy kierunkiem masowego ruchu migracyjnego i kierunkiem przenoszenia form artystycznych występuje bardzo często w dziejach sztuki nowożytnej zarówno w związku z kolonizacją Nowego świata jak i z ruchami ludności na obszarze państw europejskich. Na terenie Rzeczypospolitej nie wskazano zbyt wielu przykładów tego zjawiska. Można jednak przypuszczać, iż właśnie taki mechanizm zadecydował o ukształtowaniu dobromilskiej świątyni.

W XVII i XVIII w. kościół w Dobromilu znajdował się pod opieką kolatorów, którzy umieli docenić surowe piękno jego wnętrza. Ich kolejne donacje były bowiem obracane albo na zmiany wyposażenia ruchomego, albo na przekształcenie zewnętrznej strony budynku, która pierwotnie przedstawiła się zapewne bardzo skromnie, tak jak gładkie, pozbawione jakichkolwiek podziałów elewacje kościołów Jana Baptisty Wenecjanina. Wszystkie te prace cechowała wysoka klasa artystyczna, dzięki czemu dobromilska świątynia należy do najcenniejszych i najciekawszych zabytków Ziemi Przemyskiej.

Przypisy

1. W. M. PŁOSZCZANSKI, *Dobromil. Monastyr czyną sw. Wasilija Velikowo i nieskolko słow ob odnoszenijach goroda*. Lwów 1867 s. 40, 45.
2. *Schematismus Universi Venerabilis Cleri Secularis et Regularis Dioecesis Rit. Lat. Premisliensis*. Premislii 1901 s. 70.
3. "Sprawozdania Komisji do Badnia Historii Sztuki w Polsce" 5, 1896 s. XVII.
4. M. ORŁOWICZ, *Przewodnik po Przemysłu i okolicy*. Przemysł 1917 s. 116.
5. M. HEC, *Stolica Herburtiv (Narisy s minulovo i suczasno Dobromilą)*. Dobromil 1937, passim.
6. O. ŁASZCZYŃSKA, *Ród Herburtów w wiekach średnich*. Poznań 1947 ("Prace Komisji Historycznej Poznańskiego Towarzystwa Nauk", t. 14, z. 4.), s. 367 i n.
7. J. WATULEWICZ, *W dolinie Strwiąża*. Lwów 1939 s. 67.
8. *Copia Erectionis Foundationis Ecclesiae Parochialis Dobromilien[sis]* została włączona do zespołu *Liber Concernens Statum Parochiae et Ecclesiae Dobromil in Vim Peracta Visitationis Canonicae et<sup>o</sup> 9 Augusti 1753*. Archiwum Metropolitalne Przemyskie (dalej: AMP), rkps nr 568, s. 151-155.
9. HEC, o. c., s. 63.
10. Ibidem.
11. AMP, rkps nr 569: *Akta Parafii Dobromil, Opisy kościoła z r. 1782 i z r. 1793*.
12. AMP, rkps 568, s. 3.
13. W. ŁOZIŃSKI, *Prawem i lewem. Obyczaje na Rusi Czerwonej w pierwszej połowie XVII wieku*. Kraków 1957, t. 1 s. 125, t. 2 s. 152; S. CYNARSKI, *Herburt Jan*. [W:] *Polski Słownik Biograficzny*. T. 9, Wrocław 1960 s. 446.
14. AMP, rkps nr 64: *Visitatio per Adm[inistratorum] R[e]v[erend]u[m] D[omi]num Thomam Dąbrowski Canonium Praemyslien[sis], Praepositum Dubcen[sis] tum et per R[e]v[erend]u[m] D[omi]num Adalbertum Kędzierski Notarium Suum Plebanorum Vykovic[ensis] in Annum 1648 Mense Octobri Peracta*, s. 108.
15. AMP, rkps nr 64, s. 107-108.
16. Archiwum Państwowe w Krakowie na Wawelu (dalej: APK), Teki Schneidra, rkps nr 402: *Dobromil. Miasto, Testament Iaśnie Oświeconego IMC Pana Samuela z Koniecpola na Dobromilu Koniecpolskiego Kasztelana Lubaczewskiego*, (zm. 1641).
17. HEC, o. c., s. 34.
18. AMP, rkps nr 157: *Protokoły Wizytacji Kanonicznej Dekanatu Samborskiego Przeprowadzonej przez Bpa Krzysztofa Jana Szembeka, 1722, Status Modernis Ecclesiae Parochialis et Beneficii Dobromiliensis*, s. 1854.
19. AMP, rkps nr 568, s. 45. Poprzednia wizytacja kościoła w Dobromilu odbyła się w r. 1743; jej akta zaginęły (zob. J. ATAMAN, W. H. Sierakowski i jego rządy w diecezji przemyskiej. Warszawa 1963, "Studia Historica-Ecclesiastica" t. 3 s. 155)
20. HEC, o. c., s. 63.
21. APK, Teki Schneidra, rkps nr 401: *Dobromil, plik Pożar Dobromila 1871; GEC, o. c., s. 42.*
22. ORŁOWICZ, o. c., s. 64.
23. Remont ten upamiętnia tablica wmurowana w elewację apsydy.
24. J. CHYCZEWSKI, *Kollegiata pułtuska na tle kościelnego budownictwa mazowieckiego XV i XVI wieku*. Warszawa 1936 s. 19-46 M. LEWICKA, *Problematyka badań architektury renesansowej na Mazowszu*. "Biuletyn Historii Sztuki" XXV, 1963 s. 130-140; R. M. KUNKEL, *Jan Baptysta Wenecjanin, budowniczy i obywatel płocki*. "Biuletyn Historii Sztuki" XLV, 1983, s. 25-48.
25. Zob. KUNKEL, o. c., il. 1.
26. O nekropoliach rycerskich i szlacheckich w "gniazdach rodowych" zob.: J. Z. ŁOZIŃSKI, *Grobowe kaplice kopulowe w Polsce 1520-1620*. Warszawa 1973; M. KUTZNER, *Wielkopolski kościół szlachecki u schyłku średniowiecza*. [W:] *Podług nieba i zwyczaju polskiego. Studia z historii architektury, sztuki i kultury ofiarowane Adamowi Miłobędzkiemu*. Warszawa 1988 s. 105-116.
27. KUNKEL, o. c., s. 30, 34, 37, il. 1, 4, 6.
28. J. Z. ŁOZIŃSKI, *Program pułtuskiej kaplicy biskupa Noskowskiego*. "Biuletyn Historii Sztuki" XXXII, 1970 s. 271-288; tenże, *Grobowe kaplice...*, s. 63-77; KUNKEL o. c., s. 34-35, il. 4.
29. KUNKEL, o. c., s. 39, il. 7.
30. A. CZOŁOWSKI, *Dawne zamki i twierdze na Rusi Halickiej*. "Teki Konserwatorska Galicyi Wschodniej" I-II, 1892 s. 78-80; W. ŁUSZCZKIEWICZ, *Reszty zamku Herburt pod Dobromilem*. "Sprawozdania Komisji do Badań Historii Sztuki w Polsce", 1896 s. 143-154.
31. R. ŻELEWSKI, *Herburt Stanisław*. [W:] *Polski Słownik Biograficzny*. T. 9, Wrocław 1960 s. 450-452.
32. Ibidem, s. 452.
33. Po r. 1627 floren miał wartość od 156 do 172 groszy polskich. W tym czasie mistrz murarski otrzymywał dzienną zapłatę w wysokości od 20 do 36 groszy (J. A. SZWAGRZYK, *Pieniądz na ziemiach polskich X-XX w*. Wrocław 1990, s. 138, 143).
34. W. TATARKIEWICZ, *Typ lubelski i kaliski w architekturze XVII wieku*. [W:] *O sztuce polskiej XVII i XVIII wieku*. *Architektura, rzeźba*. Warszawa 1966 s. 108-149; A. MIŁOBĘDZKI, *Architektura polska XVII wieku*. Warszawa 1980 s. 218-222; M. LETKIEWICZ, *Sztukatorski wystrój sklepień tzw. renesansu lubelsko-kaliskiego w 1. tercji XVII w*. "Roczniki Humanistyczne" t. 29, z. 4 s. 71-82.
35. J. S. ACKERMAN, *The Gesù in the Light of Contemporary Church Design*. [W:] *Baroque Art. The Jesuit Contribution*. Red. R. Wittkower, I. B. Jeffer. New York 1972 s. 24, il. 13b.
36. A. ROCA de AMICIS, *Girolamo Rainaldi tra sperimentismo e apertura barocca*. [W:] *Architettura a Roma e in Italia (1580-1621)*. Red. G. Spagnesi, Roma 1989 s. 285-288, il. 1, 32.
37. S. BENEDETTI, *Giacomo del Duca e l'architettura del Cinquecento*. Roma 1972-1973 s. 161 i n.
38. H. HIBBARD, *Carlo Maderno and Roman Architecture 1580-1630*. London 1971, passim.

39. S. TOMKOWICZ, *Ołyka*. "Prace Komisji Historji Sztuki" II, 1923, s. 14-22.
40. P. S. SZLEZYNGER, *Kościół karmelitów w Wiśniczu Nowym*. "Kwartalnik Architektury i Urbanistyki" XXXIII, 1988 s. 113-136; tenże, *Warsztat Macieja Trapoli na tle kierunków wczesnego baroku rzymskiego*, "Kwartalnik Architektury i Urbanistyki", XXXV 1990 s. 3-25; tenże, *Kaplica zamkowa Lubomirskich w Wiśniczu Nowym*. "Biuletyn Historji Sztuki" LII, 1990 s. 73-87.
41. ŁOZIŃSKI, *Grobowe kaplice...*, s. 111-115; MIŁOBĘDZKI, *Architektura polska...*, s. 63.
42. *Katalog Zabytków Sztuki w Polsce* (dalej: KZSP), Seria Nowa t.1, z. 1: *Krosno, Dukla i okolice*. Red. E. Śnieżyńska-Stolotowa, F. Stolot. Warszawa 1977 s. 138-139; KZSP, Seria Nowa t. 3, z. 1: *Ropczyce, Strzyżów i okolice*. Red. E. Śnieżyńska-Stolotowa, F. Stolot. Warszawa 1978 s. 12-13.
43. KZSP, t. 13, z. 2: *Powiat brzozowski*. Red. E. Śnieżyńska-Stolotowa, F. Stolot. Warszawa 1977 s. 12-13; KZSP, *Krosno, Dukla...*, s. 17-18.
44. J. SITO, *Mauzoleum biskupa Aleksandra A. Fredry przy katedrze w Przemyślu*. "Biuletyn Historji Sztuki" LII, 1990 s. 251-252.
45. A. del. BUFALO, G. B. *Contini e la tradizione del tardomanierismo nell'architettura tra '600 e '700*. Roma 1982.
46. K. HARRIS, *The Bavarian Rococo Church. Between Faith and Aestheticism*. New Haven-London 1983 s. 73 i n.
47. W. TATARKIEWICZ, *Przerzuty stylowe*. [W:] tegoż, *O filozofii i sztuce*, Warszawa 1986 s. 358-366.
48. I. GALICKA, *Z problemów gotyckiej architektury sakralnej na Mazowszu*. "Biuletyn Historji Sztuki" XLIX, 1987 s. 159-161; MIŁOBĘDZKI, *Architektura polska...*, s. 255.
49. TATARKIEWICZ, *Przerzuty stylowe...*, s. 365.
50. A. MIŁOBĘDZKI, *Sprawozdanie Zakładu Historji Architektury Polskiej Politechniki Warszawskiej*. "Kwartalnik Architektury i Urbanistyki" I, 1953 s. 212.
51. A. MIŁOBĘDZKI, *Późnogotyckie typy sakralne w architekturze ziem polskich*. [W:] *Późny gotyk. Studia nad sztuką przełomu średniowiecza i czasów nowych*. Warszawa 1965 s. 100-112.
52. KZSP, t. 2: *Województwo łódzkie*. Red. J. Z. Łoziński Warszawa 1954. s. 234-235, il. 128.
53. W. SMOLEŃSKI, *Szkice z dziejów szlachty mazowieckiej*. Kraków 1908 s. 126-135.

Piotr Krasny

## THE RENAISSANCE CHURCH AT DOBROMIL AND ITS LINKS WITH MAZOVIAN ARCHITECTURE

Summary

The parish church dedicated to the Transfiguration at Dobromil' (Dobromil in the former Przemyśl Province belonging to the Voivodship of Ruthenia and now in the West Ukraine) is one of a small number of Renaissance temples raised in the Polish-Lithuanian Commonwealth. The architectural forms of this church have nothing comparable in the architecture of Red Ruthenia (*Czerwona Ruś*; ie Eastern Galicia), but reflect a clearly-defined similarity to solutions applied by Jan Baptysta, known as the Venetian and his workshop in the group of churches raised in Mazovia during the period 1547-1570 (Pułtusk, Brok, Brochów, Głogowiec, Ciekoszyn, Chruslin and Sobota). The church at Dobromil' resembles the temples in these Mazovian settlements in the construction of its nave and presbytery (piles raised from the walls and supporting unsegmented arched vaulting), the decoration of the vaulting surfaces with flat, interweaving fillets reminiscent of netting as well as the shaping of the attic crowning the original facade. It may thus be assumed that this church is the work of the same workshop.

The church's precise date of construction is unknown. The Roman-Catholic parish of Dobromil' was

first established in 1531, but the original church was a wooden construction. It is probable that the brick and stone church was raised from the funds of Stanisław Herburt, owner of Dobromil' in the period 1546-1584, who also had built in the vicinity a Renaissance castle decorated, like the church, with a characteristic arcaded attic. It would seem probable that the church's construction was begun in the 1566 when Dobromil' was granted urban status. It is equally likely that the domed sepulchral chapel of the Herburt family, and connected to the nave from the south, was raised at the same time.

The church's facade was rebuilt in the first part of the 17th century (c. 1631-'36?), lending it a form characteristic of early Roman Baroque. A thorough renovation of the temple was carried out after 1743 under the auspices of the Błażej Krasziński foundation. During this work a second chapel dedicated to St Kinga was raised opposite the Herburt chapel as its analogy. This church's plan thus took on the shape *in modu crucis* so popular in 18th century sacral architecture in the Przemyśl diocese. These extensions did not seriously influence the interior plan and decoration which has retained its original, Renaissance character.

Translated by Peter Martyn