



國立臺灣博物館
National Taiwan Museum

98 年度自行研究計畫

日治時期台灣山地「駐在所」建築之初步研究

A Preliminary Study of Japanese Police *Chūzaisyo* (substation at aboriginal area) in Colonial Taiwan

研究單位：國立臺灣博物館 展示企劃組

研究人員：林一宏 研究助理

研究期程：民國 98 年 4 月～12 月

目 錄

摘要	4
壹、前言	5
一、背景	5
二、研究內容	6
三、研究方法	7
貳、歷史發展	8
一、1899~1907年：發端	8
二、1907~1920年：普及	8
三、1921~1930年：改良	9
四、1931~1945年：轉型	9
五、1945年~迄今：戰後的演變	10
參、建築特色	11
一、散在式駐在所（1899~1921）	11
二、集團化據點式駐在所（1921~1945）	16
肆、駐在所建築特色的成因	24
一、原日關係	24
二、平地派出所建築的影響	25
三、風土的適應	25
伍、結論	26
引用文獻	27
附錄 駐在所基本資料一覽表	29

圖目錄

圖 1	日治台灣蕃地及駐在所個案位置圖	7
圖 2	阿桑來嘎 (ASANRAIGA) 駐在所座落於部落之中	11
圖 3	第二代浸水營 (SINSUIĒ) 駐在所配置圖	12
圖 4	沙拉茅 (SARAMAO) 廳舍平面圖 (1914)	13
圖 5	雪山坑 (SETUZANKŌ) 廳舍平面圖 (1914)	13
圖 6	浸水營 (SINSUIĒ) 廳舍平面圖 (1915)	14
圖 7	以原木補強的駐在所	14
圖 8	姑仔崙 (KOARON) 駐在所土牆增強防禦性	15
圖 9	大水窟 (TAISUIKUTU) 駐在所	16
圖 10	川中島 (KAWANOSIMA) 駐在所	17
圖 11	過坑 (KAKŌ) 駐在所配置圖	18
圖 12	大分 (TĀHUN) 駐在所配置復原圖 (1935 年)	19
圖 13	KAKŌ 駐在所廳舍平面圖 (1934)	20
圖 14	TARUNASU 駐在所廳舍實測平面圖	20
圖 15	WABANO 駐在所廳舍實測平面圖	21
圖 16	MAREPPA 教育所寄宿舍平面圖	21
圖 17	大分 TĀHUN 武德殿	22
圖 18	第三代姑子崙 KUARON 駐在所	23

表目錄

表 1	日治時期駐在所基本資料表 (依行政區排序)	29
-----	-----------------------------	----

摘要

在不受法治的特別行政區「蕃地」，警察是日本帝國權力的執行者，因此做為警察辦公室兼宿舍的駐在所，其變遷過程，可以視為日本統治台灣蕃地及原住民的縮影。對於台灣山地及原住民而言，計畫性興建的駐在所是一種全新的建築型態，與當時的原住民建築大不相同。

駐在所建設有階段性的差異，以 1921 年為分界，分為前期「散在式」混雜在原住民部落家屋中的單棟建築，與後期「集團化據點式」在山地道路沿線、部落外緣、自成一區的建築群。其建築物的實體架構，以木造日式平房為主，與一般平地日式木造建築相似，僅因應風土條件在細部補強。

駐在所的建築特色，受到日本官方理蕃政策影響下的原日關係消長、平地警察派出所建築標準及特色、還有風土條件的影響，在 1930 年代形成最具代表性的建築特色：自成一區的木造日式建築群、廳舍中央辦公室外突出的門廳與雨庇的堂皇外觀。

關鍵詞：駐在所、警察、建築、日本時代、蕃地

Keywords: Police *Chūzaisyo*, Japanese Domination, Aboriginal Area

壹、前言

海拔標高 500 公尺以上的山地區域，不但地形複雜多變，面積更占全島的 50% 以上。山地蘊含豐富的木材、礦產等資源，特別是樟腦，更是 19 世紀後半至 20 世紀前半最重要的山產物。山地是台灣原住民族的傳統領域，歷代統治者著眼於山地豐富的資源，均積極嘗試統治山地，如清末的「開山撫番」，與日治時期的「理蕃」等。

日本治台 50 年間，稱台灣山地為「蕃地」，並劃為不適用日本帝國律法的特別行政區，台灣總督府為遂行對原住民的統治威壓與「教化撫育」，以及對山地的拓殖與物產的掠取，陸續派駐了大量的警察入山，設立了大量的辦公、居住與防禦設施，以安置這些因勤務需要而進入山地的警察及眷屬，且配合其「教化撫育」策略而為原住民設置若干教育、衛生醫療、產業指導等設施。

既有研究指出，日治時期官方的理蕃機關包含「隘勇線」及「駐在所」兩大體系，在應用上則有時間先後與南北地域差異（林一宏、王惠君 2007）。除了應用於中北部地區、具有武力攻擊防禦的「威壓」性質的隘勇線體系之外，初期應用於南部，隨後取代隘勇線成為兼具「威壓」與「教化」任務的「駐在所」，其總數曾高達 580 處以上。

就歷史的角度，這些駐在所是日本殖民政府遂行山地統治政策的第一線機關，在蕃地特別行政區內，掌管行政、戶口、衛生、教育、警備、經濟等等業務，無所不包、無所不管，可視為台灣總督府的延伸，是外來民族與原住民族之間衝突、互動過程的見證，也是山地近代化的發端；就地理學的角度，日方透過 1900 至 1910 年代的隘勇線、1910 至 1940 年代的駐在所及警備道路的建設，改變了山地的空間結構；就建築學的角度而論，這些由日本人、漢人主導的近代建築構造物，將外來的建築材料、尺寸模矩、構造工法引入台灣山地，對原住民族的建築與居住文化產生了一定程度的衝擊，具有建築史及技術史上的雙重意義。

其中負有多重統治任務的駐在所，在建築上具有哪些特質？這些特質如何產生、如何變化？又具有什麼意義？此即為本研究所欲探究的課題。

一、背景

台灣島地形狹長，中央為佔總面積 50% 以上、海拔高度從 500 到接近 4,000 公尺的山岳地帶。這些蘊藏豐富的農、林、礦業等資源地區，是台灣原住民族（Formosan Aborigines）的傳統領域，直到 20 世紀初期，仍然不受官方統治。

在 19 世紀至 20 世紀初期，台灣的天然樟腦更是當時獨佔全世界產量 70% 的壟斷性商品。然而樟腦的產地，不是在原住民族定居的山地，就是在漢人與原住民族領域交界的丘陵地帶，樟腦產業經常造成原住民與平地居民的摩擦與流血衝突。所以當時美國副領事禮密臣（J. W. Davidson）就指出：

'The camphor question is in reality the savage question, inasmuch as the success or failure of the industry is dependent upon the position occupied by savages, and as, in a general account of either subject it would be quite difficult to separate them...' (Davidson 1961[1903]: 398)

解決原住民問題，是當權者治理山地並獲取資源的首要課題。1880 年代清政府曾軟硬兼施地採用軍事鎮壓及教育經濟手段安撫等方法進行「開山撫番」，但成效不彰。1895 年台灣成為日本帝國的殖民地。日本的原住民統治政策偏重在「殖產興業」，原住民族並不適用「殖民地法」，被排除在法治之外。（藤井志津枝 2001: 2-3）1896 年再制訂行政法令¹，將原住民居住的山岳地帶劃為不實行日本帝國法律的特別行政區「蕃地」（aboriginal area）。

1895 至 1902 年間，台灣總督府以樟腦產業為核心，曾嘗試仿效前清官制，隨後又曾嘗試以警察機關、產業機關、專賣機關分別主管蕃人、蕃地及樟腦事務，但始終無法有效地統治蕃地及原住民。（同前引 pp8-37）

1903 年起，蕃地與原住民事務統一由警察主管，實質上則建置「隘勇線」與「駐在所」兩種不同的蕃地基層警察機關，企圖達到完全掌控蕃地並有效統治原住民的目的。

從 1907 至 1914 年，當局動員大批警察與軍隊，發動血腥的討蕃戰爭，迫使中北部原住民降服，隨後理蕃政策從武力討伐轉變為綏撫，以威壓為主的隘勇線陸續被裁撤；相對地以教化、撫育為主要任務的駐在所不但數量漸增，隨後更吸收了隘勇線的警備機能，而在 1926 年以後成為唯一的蕃地統治機關，並一直延續到 1945 年大戰結束後政權移交中華民國政府，被改制為山地派出所為止。

在不受法治的特別行政區「蕃地」，警察是日本帝國權力的執行者，從文獻記載得知，駐在所不僅是蕃地警察的辦公室，也是宿舍，更負有行政、產業、原住民教育、經濟、衛生醫療上的多重任務。

二、研究內容

關於台灣在日本殖民時代之原住民統治政策與過程，一直是歷史學界所長期研究的重要議題，如藤井志津枝的理蕃政策研究（1998；2001）；田村正博等（1997）則指出日本統治時期台灣基層警察機關的特徵及沿革，及其「散在式」的配置觀念；在蕃地警察機關的體系與變遷上，筆者曾探討台灣北部蕃地的基層警察機關從隘勇線到駐在所的變遷過程，並詳細討論隘勇線的構成與建築特色（林一宏、王惠君 2007）。然而目前仍缺乏駐在所的建築特色之相關研究。

¹ 1896（明治29）年4月1日，勅令第93號『台灣總督府撫墾署官制』。據伊能嘉矩編，1918《理蕃誌稿 第一編》頁17-18。

本研究屬於基礎性的建築史調查研究，擬探討日治時期原住民統治政策之形成與變遷、駐在所的編制與任務、駐在所的建築實體及建築相關規範之變遷等，進行整理與分析，以理解駐在所的發展變遷與實質內涵。特別針對有關樟腦、木材等產業的開發、管理事宜，探討駐在所之角色與任務。

文末擬整理各時期、各地區之駐在所名稱、設置地點、變遷（新設、廢止、異動）、與原住民部落之關係等，建置日治時期警察駐在所之基本資料庫，以利後續研究。

三、研究方法

本研究的實施方式，包含以下 6 點：

1. 文獻調查比對：收集及解讀日本時代及戰後之相關文獻與統計資料等。相關的文獻史料，大部分收藏於國立台灣圖書館、國史館台灣文獻館、國立台中圖書館、臺灣大學研究圖書館、中央研究院台灣史研究所，以及各地圖書館等處。目前不少文獻史料之電子檔案可透過網路查詢，如日本國立公文書館之「亞細亞歷史資料中心」網站、日本國立國會圖書館之「近代數位圖書館」網站等，我國的台灣總督府公文檔案、台灣總督府專賣局檔案亦然。此外，各駐在所須知簿、日本時代官方出版品、期刊、報紙、傳記、私文書，特別是寫真帖²中收錄的大量駐在所照片，均為重要史料。
2. 登山調查：深入山區進行現地踏勘駐在所建築遺跡，並予以攝錄影、測量繪圖、GPS 定位記錄。
3. 口述史料之採集：訪談曾任山地警察、警手之耆老；日本警察遺族等，以瞭解基層警察在台灣山地的值勤、生活狀況等，以補文獻考察與現地踏勘之不足。
4. 以往基礎研究資料的引用與解析。
5. 資料整理與建檔。
6. 研究分析：藉由以上研究工具，綜合分析有關台灣山地駐在所建築之相關議題。

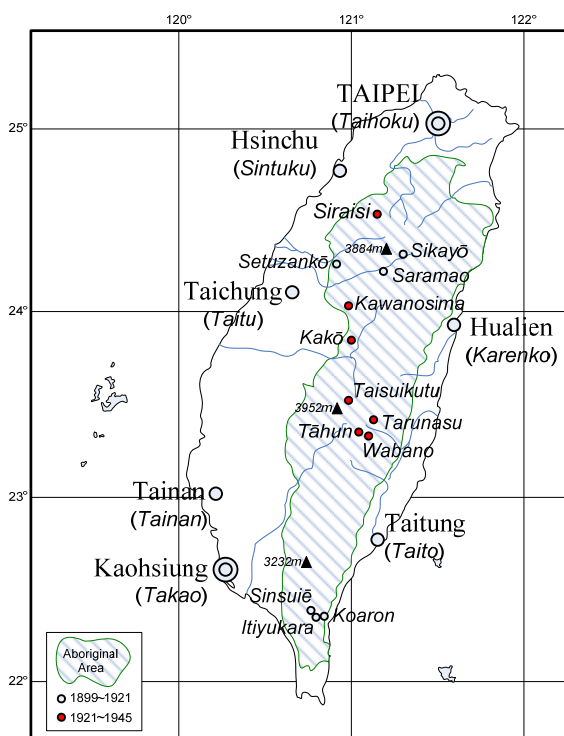


圖 1 日治台灣蕃地及駐在所個案位置圖

來源：本研究繪製

² 包括台中州新高郡警察紀念寫真帖(1937)、同州能高郡警察紀念寫真帖(1937)、東台灣展望(1933)、蕃地事情(1933)、台灣寫真大觀山岳編(1939)、台灣殖民地統治史中收錄花蓮港廳奧地寫真帖照片(1996)等等。

貳、歷史發展

據筆者調查得知，從 1899 年建置第一處蕃地基層警察機關，到 1945 年政權轉移為止，台灣曾先後出現 580 處以上的駐在所。它們為何被設置？具有什麼功能？在設置的空間與時間上，又是如何演變？

一、1899~1907年：發端

日本治台初期，台灣總督府的原住民政策有南、北的地區性差異，即所謂「南守北進」策略（伊能嘉矩 1918：204）。這也直接影響了蕃地統治機關「駐在所」及「隘勇線」的形成與演變脈絡。

對鄰近殖民統治中心台北的北部中部山區泰雅族，台灣總督府採用積極的武力手段，組織類似軍事防衛線的「隘勇線」，興建道路、建置一連串的警察據點及通電鐵絲網、地雷等高科技防禦設施，投入大量人力駐守以封鎖平地與蕃地的界線，來包圍壓迫原住民，並迫使他們投降（國分直一 1998: 1-13）

相對的，在南部山地則暫時採取消極的、懷柔式的安撫策略，不設隘勇線而設置的「蕃地警察派出所」（Savage Police Substation），利用警察從事「撫育」工作，以和平的面貌、以教育、醫療、經濟的手段，逐漸擴大官方所能控制的領域。

此時期的蕃地派出所與平地派出所，在警力配置的運用觀念上，均屬「散在式」（straggled），其警察員額少，巡視轄區也較小（田村正博等 1997：205）。從 1899 年到 1907 年間，南部山地的蕃地派出所從 1 處穩定而緩慢地增加為 51 處。

二、1907~1920年：普及

1907 年台灣總督府頒佈『蕃地警察職務規程』，將蕃地派出所改名為「蕃務官吏駐在所」（Savage Police *Chūzaisyo*），賦予其懷柔、教化原住民的任務，並與平地普通行政區內的警察機關「派出所」明確區分。

在原本不設駐在所的中北部蕃地，為了治理因隘勇線向深山推進而降服於官方統治的原住民，並管理製腦事業，自 1907 年起也開始建置駐在所，僅僅 2 年間，中北部的駐在所就從 1 處遽增為 56 處，到 1912 年更大幅增加為 116 處。³

1914 年結束對原住民戰爭之後，官方達成對全山地的有效掌控，對原住民的統治方針由「威壓」改為「綏撫」，在行政上則調整原住民行政組織，裁撤使用特別預算的特設機關，並將蕃地基層警察機關常規化，因此「蕃務官吏駐在所」便改名為「警察官吏駐在所」（Police *Chūzaisyo*），此名稱一直沿用至 1945 年二次世界大戰結束為

³ 詳第三附表「蕃務機關ノ配置」，1913《理蕃概要》。

止。

駐在所的數量，由 1914 年的 202 處，逐年擴增到 1920 年的 339 處（小森德治編 1933：807），設置地點遍布各地，可知當局已經達成以警察體系來建構蕃地統治網的目標。

三、1921～1930年：改良

1914 年至 1920 年間，各地仍不時爆發原住民抗警事件。此時台灣總督府除了採用綏撫政策外，亦逐漸提高「教化撫育」原住民的比重，也一併檢討駐在所及隘勇線等蕃地基層警察機關的角色與功能，並提出對策，遂於 1920 年代在北部山區展開「集團化據點式」的駐在所改良措施，翌年即推展到全島。

所謂「集團化」（clustered）⁴配置觀念，乃揚棄以往「散在式」觀念，改為將警力集中、配置較多的警察員額、轄區也相對擴大；所謂「據點式」，指的是增強駐在所的防禦力與攻擊武力。⁵

在實際作法上，包括：將人員武器集中到具有充分防禦設備的據點，構築據點式的警備機關、改單線式鐵條網為複線式、配置新式槍枝、改修運輸道路等。⁶

官方進行駐在所改良的同時，也逐步裁撤北部中部的隘勇線，少數區位適當的隘勇線據點，則改制為駐在所。筆者先前的研究即指出：「集團化據點式」的改良方針，顯然是從歷年來隘勇線的作戰經驗學到教訓，並將駐在所「要塞化」。（林一宏、王惠君 2007）

1921 年展開「集團化據點式」改良時，全台有 343 處駐在所，至 1926 年隘勇線全部裁撤之時，駐在所已擴增為 429 處，並完全取代隘勇線，成為全台蕃地唯一的基層警察機關。（台灣總督府警務局理蕃課編 1933：75）

四、1931～1945年：轉型

在警察恩威並施的高壓統治下，原住民族似乎已經完全接受日本帝國的教化。然而就在 1930 年 10 月底，爆發了舉世震驚的「霧社事件」，中部的賽德克族原住民襲擊多處駐在所，一舉殺害百餘名日本官警平民，隨後遭到大規模軍事鎮壓屠殺，並引起國際關注。

台灣總督府在檢討過後，隨即於 1931 年 12 月發表「理蕃政策大綱」，積極強化對原住民族的教化、授產、衛生與「集團移住」（原住民部落的集體遷村）等工作（鈴

⁴ 也稱「集合式」，見《台灣治績志》。

⁵ 〈根本對蕃策決定 既に著手された 據點式の警戒〉，《台灣日日新報》（1920/10/28），7版。

⁶ 台灣總督府 1922 《台灣總督府民政事務成績提要》大正九年份，頁624-625。

木作太郎 1932：495-505），原住民兒童教育所、公醫診療所、交易所等等大量設施，都設置在駐在所周邊，使得駐在所成為綜合性的政府機關。

前期駐在所的重要任務之一：樟腦產業的管理，也因 1930 年代德國發明人造樟腦並大量生產，造成台灣的天然樟腦產業大幅萎縮，已不再是駐在所的主要業務。取而代之的，是積極推動「集團移住」後的原住民授產、教化、與太平洋戰爭開始後的同化運動，遂有不少位於深山地帶的駐在所被裁撤，相對地在近山地區，適合水田耕作的新部落與新駐在所則被大量建置。

至 1933 年蕃地情勢已經平靜，入山旅遊不復危險，登山休閒活動遂開始蓬勃發展，一部分駐在所則因位處登山必經路線，遂成為登山遊客、學生修業旅行的借宿據點。

駐在所的數量，在 1931 年高達 531 處，而後逐年裁減，至 1944 年駐在所減為 429 處，另附設教育所 154 處、公醫診療所 42 處、療養所 193 處、交易所 111 處。（台灣總督府官房情報課編 1944）

五、1945年～迄今：戰後的演變

第二次世界大戰結束後，台灣政權被移交給中華民國政府，蕃地駐在所被改制為山地警察派出所，附設的教育所則改制為中小學校。

這些派出所一部分遭到裁撤，任其在深山中荒廢倒塌而湮沒，仍維持日治時期風貌者少之又少；另一部分則持續運作，並於 1970 至 1990 年之間被改建為現代建築。

駐在所建築雖然大多已進入歷史，但其建築特色卻仍持續發生影響，近年來台灣政府為推展觀光遊憩，重新整修日本時期興建的山地步道，改造原駐在所建築並賦予新用途⁷，或者利用駐在所遺址並模仿駐在所的造形來興建全新的登山小屋等。⁸

檢討歷史背景可知，在空間上駐在所最早只在南部山地建置，隨後才普及全台山地；在時間上駐在所初期只是消極的、輔助的警察機關，1907 年以後駐在所與「隘勇線」一柔一剛、相輔相成，構成統治蕃地的警察系統，1921 年駐在所在經過大幅度改良後，取代了隘勇線而成為蕃地唯一的統治機關，並一直延續到 1945 年政權轉移為止，可知駐在所是日本帝國權力能有效統治台灣山地的主要工具。

在實質上，台灣總督府在警力配置的「散在式」或「集團式」運用觀念上差異，直接造成了駐在所建築特色的階段性差異。以 1921 年「集團化據點式」改良為分界，可明確區分為：1. 散在式駐在所（1899～1921）；2. 集團化據點式駐在所（1921～1945）等兩個階段，二者各具特色。

⁷ 如林務局在新竹山區霞喀羅（Syakaro）步道上，利用白石（Siraisi）駐在所廳舍遺構改造為休憩所。

⁸ 如玉山國家公園在八通關越嶺古道上，模仿駐在所造形而新建大分（Tahun）、抱崖（Hogai）研究站。

參、建築特色

經本研究初步歸納，可知駐在所的建築形貌有前期「散在式」與後期「集團化據點式」階段性差異，此二者在擇址、規模、空間組織、空間內容、與實質架構上的相同與差異性，分別討論如下：

一、散在式駐在所（1899～1921）

（一）擇址

大多數設置在主要的原住民設立於聚落內，夾雜在原住民家屋之間。如圖 2 中央兩坡落水屋頂的木造建築物為阿桑來嘎（Asanraiga）駐在所，形式迥異於四周布農族原住民石板屋群。



圖 2 阿桑來嘎（Asanraiga）駐在所座落於部落之中
來源：據《台灣植民地統治史》。

究其原因，除了可就近監視原住民動靜外（藤井志津枝 2001：86），在教化層面上，警察要作為原住民的示範，從日常生活上改變原住民族的「蠻味無知」，乃將駐在所設於部落內，以期收立竿見影之效。

然而更重要的，是考量機關與警察人身安全的現實考量。據 1905 年警察本署長發給各廳長的通牒指出：「…派出所應設於大部落或最有勢力之土目居住地，不可為期交通方便等，設於完全無掩護，只有二、三人戶或並無勢力之原住民居住地，從來遭

原住民襲擊之派出所皆設於此等地，尤其最忌設於無人居住之地，因為曾經發生派出所被一名原住民夷滅之例……」⁹可知在警察勢力不足以控制原住民之前，仍須依賴有勢力的原住民頭目保護。

（二）規模

此時駐在所規模很小，通常只有一棟主要的廳舍建築物，搭配 1 至 2 棟廁所、廚房或浴室等附屬建築物，廳舍前方留設一片空地。

散在式駐在所的警察員額通常不超過 3 名，空間需求較小；又因必須設置在部落內，無法取得的大面積的土地，多半只能勉強應用家屋間的隙地，狹小的基地也限制了建築規模。

例如，從 1915 年 9 月浸水營（Sinsuiē）駐在所重建後配置圖（圖 3）得知，其基地範圍擴大，並興建土石造的厚圍牆、正門及偏門等來界定駐在所的空間範圍。基地得以擴大的原因，乃因 1914 年 10 月舊駐在所遭襲焚燬後，警察發動報復攻擊並燒毀所有家屋，打破了原有部落家屋界限對駐在所土地的限制。

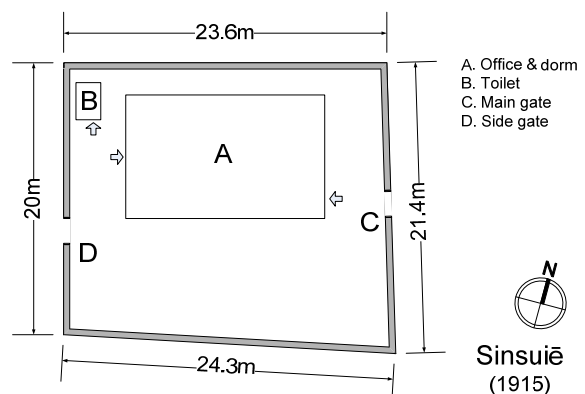


圖 3 第二代浸水營（Sinsuiē）駐在所配置圖
來源：依據台灣總督府公文類纂附圖繪製。

（三）空間組織

主建築稱為廳舍，是一棟住、辦混合的建築物。最常見的平面配置，如圖 4，是兩組相同的宿舍單元夾著辦公室的對稱型平面。

圖 5 平面，乍看之下與圖 4 差異很大，然而二者同樣是由兩組宿舍單元夾著辦公室所構成，差別在於圖 5 的兩組宿舍的面積與空間單元不同。原因在於宿舍單元面積與空間構成有階級性的差異，圖 5 雪山坑（Setuzankō）駐在所的主管位階為警部（中階警官），故配屬的官舍也比較大。

1915 年重建的浸水營（圖 6）、姑仔崙（Koaron，圖 8），則採用以中央走道為中心，配置宿舍單元及辦公室的不同作法。即使空間組織殊異於一般案例，然而從宿舍單元的些微差異，可知宿舍面積的階級性仍清楚地呈現在浸水營廳舍平面上。

（四）空間內容

各駐在所廳舍的辦公室空間介於 3~6.25 坪之間，且以 4~5 坪最多，僅佔廳舍總面積不到 10%，其餘 90% 是宿舍空間。

在空間特性上，辦公室為泥土地面，與地坪等高。從各駐在所興建時的施工說明

⁹ 1905年5月8日，『蕃社內派出所位置並所員心得方二付通牒』（原住民部落內派出所位置及所員應注意事項通牒）。見伊能嘉矩編，1918：381-382。

書與平面圖可知，¹⁰除了如浸水營等特殊案例外，宿舍有獨立的出入口，設有玄關，室內則為高架地板，離地 2 至 2.5 尺以上，通常有兩個鋪設榻榻米的房間（居間、座敷），房間內設置儲藏櫃（押入），通常會配設廚房，除了少數中高階警官的宿舍有整合廁所之外，廁所大多獨立於主廳舍建築之外。宿舍與辦公室之間有門可相通。

由上可知，駐在所的宿舍空間與平地一般常見的日式宿舍差異不大。

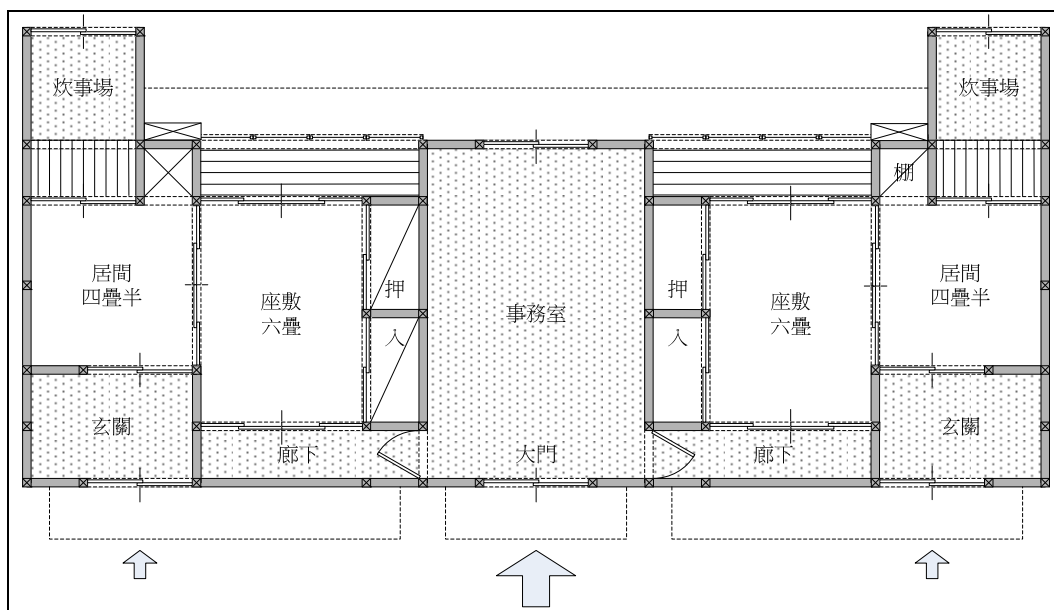


圖 4 沙拉茅 (Saramao) 廳舍平面圖 (1914)

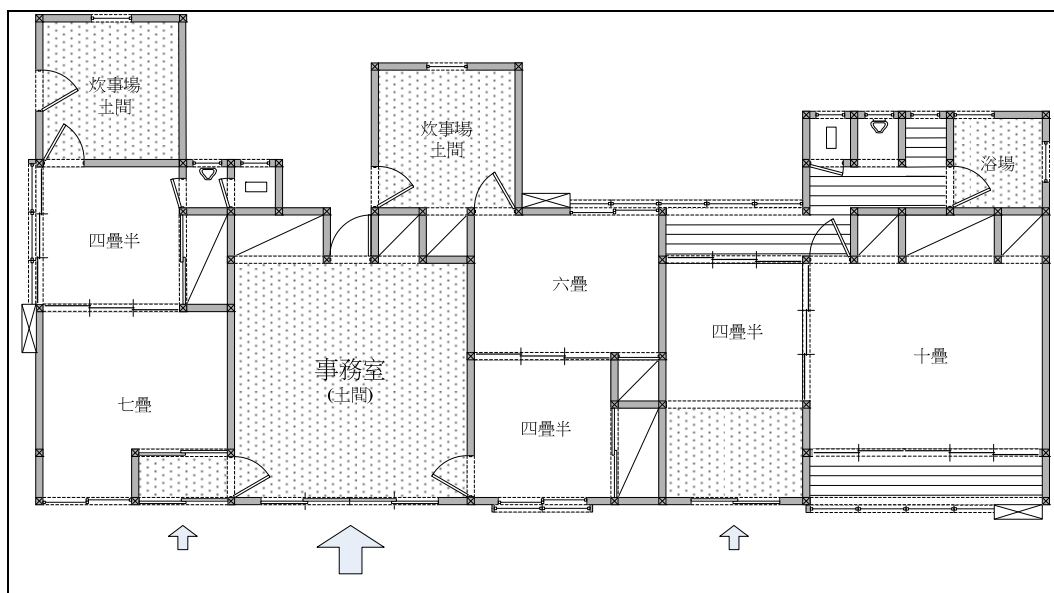


圖 5 雪山坑 (Setuzankō) 廳舍平面圖 (1914)

¹⁰ 如沙拉茅、志佳陽 (V11077/A002)，雪山坑，浸水營、姑子崙 (V02363/A003) 等。

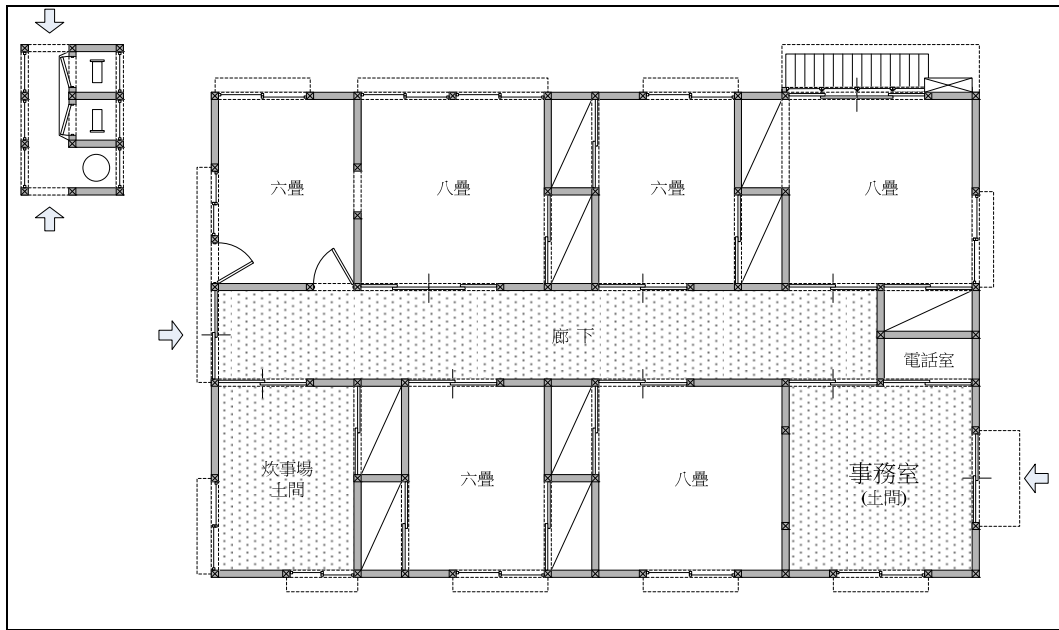


圖 6 浸水營 (Sinsui'e) 廳舍平面圖 (1915)

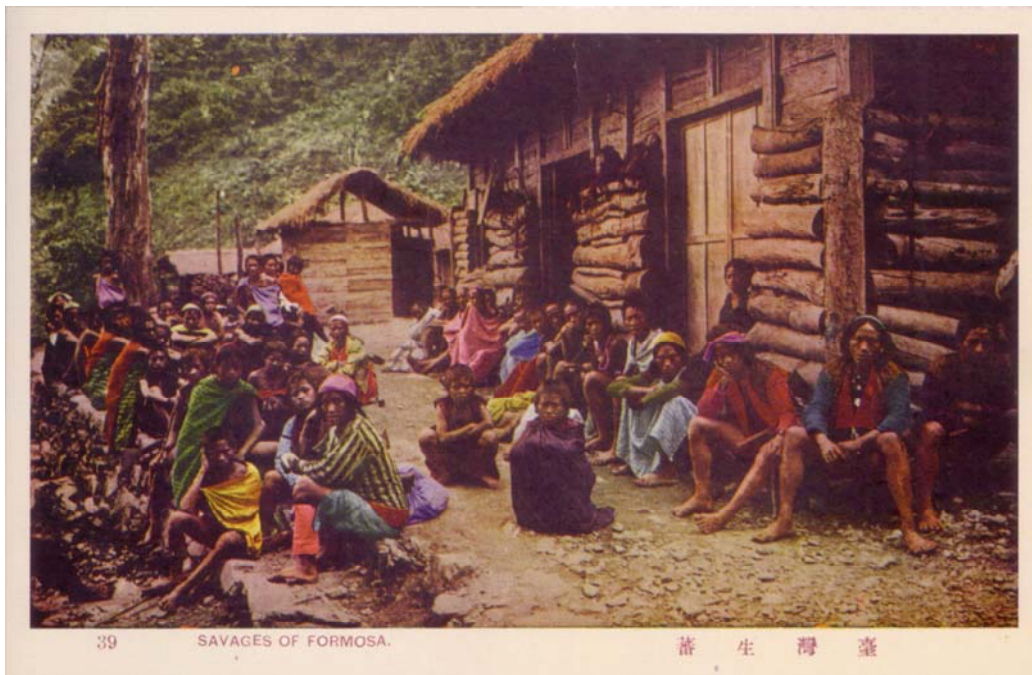


圖 7 以原木補強的駐在所
來源：明信片，國家圖書館藏。

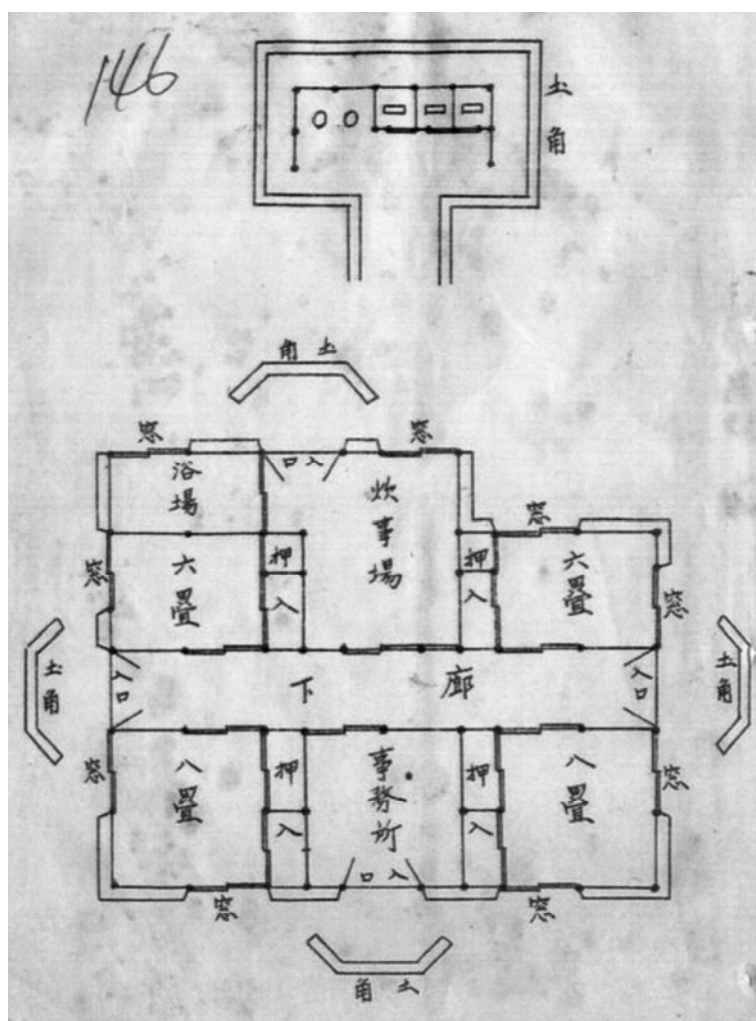


圖 8 姑仔崙 (Koaron) 駐在所土牆增強防禦性

(五) 實質架構

從少數照片及施工說明書可知，即使各駐在所空間規劃或平面圖差異很大，但廳舍實體架構卻很相似，包括以下特徵：

絕大多數是木構造的平房，單位為日尺，模矩為柱心距 3 尺 (90.9cm)，土台式地基，高架地板並且使用榻榻米，主要起居空間使用紙門、格子門或玻璃格子門，門框內緣高度為 5 尺 8 吋 (176cm)，屋頂斜率 1:2，日式屋架組，屋面大多數鋪鐵板瓦、少部分用茅草葺，室外為拼板壁，室內為綁竹塗泥的牆壁，使用玻璃推拉窗，窗外有木拼板的「兩戶」及收納兩戶的「戶袋」，外牆門窗上方設置兩庇等。

事實上前述實體架構與平地一般日式建築很相似，主要差別在於駐在所使用的木材，除了板材、部分門軌（鴨居、敷居）會使用杉木規格材之外，大多就地取材使用山區出產的雜木。¹¹

¹¹ 詳沙拉茅、志佳陽 (V11077/A002)，浸水營、姑仔崙 (V02363/A003) 公文檔附件之明細表。

（六）防禦性

與浸水營同樣在 1914 年 10 月遭原住民攻擊焚燬的姑仔崙駐在所，記取警察及其家眷全部被殺的教訓，於 1915 年重建時特別著重防禦性。從施工說明書及開工報告附件平面圖（圖 8）得知，在木造廳舍的外牆上、4 處出入口外側，再以高 6 尺（182cm）厚 1 尺 5 寸（46cm）的土牆來補強，甚至連廁所外側，也建造同樣厚度、高 4 尺 5 寸（146cm）的土牆，避免再度遭到攻擊時因槍彈牆體貫穿而造成人員傷亡。¹²中部蕃地某駐在所（圖 7）則將圓木固定在外牆上以增厚壁體。

二者在防禦觀念上，乃是將廳舍建築物成為自我防禦的最後據點，並補強建築物自身的構造體，來達成防禦目的。

比對同時期北部在隘勇線防衛下的駐在所，並沒有發現類似的補強作法。

二、集團化據點式駐在所（1921~1945）

（一）擇址

配合橫貫蕃地、大致沿等高線蜿蜒在溪谷的警備道路，集團化據點式的駐在所大多整批興建、同時落成，且多數位於道路沿線且視野開闊處，亦不再如前期一般設置於部落內，反而大多刻意避開原住民聚落，並選擇便於監視部落的地點設置。



圖 9 大水窟（Taisuikutu）駐在所

此時駐在所對蕃地警備道路而言，猶如驛站，每隔一定距離設置一處。從筆者以往的調查歸納發現，駐在所的間隔大約為半日里至 1 日里（2 至 3.9 公里）遠。（林一

¹² 台灣總督府公文檔案，V02363/A003。

宏 2001: 407-429) 其擇址的考量首重監視性、巡視區域與防禦間隔，並不在乎現實環境條件的惡劣，例如大水窟 (Taisuikutu) 駐在所座落在海拔 3150m，視野良好但卻缺水、風大、夏季酷熱、冬季卻冰封嚴寒的中央山脈主稜稜線上。(圖 9)

1930 年代推動集團移住而新建的駐在所，通常在坡地上方自成一區，管控著下方的原住民部落。如圖 10 所示，在白色灰泥厚牆內的建築群，是 1931 年建置的川中島 (Kawanosima) 駐在所，駐在所圍牆外左側是教育所，建築物前空地上有原住民兒童圍成圓圈，正在進行教學活動。駐在所右下方的數十間茅屋，則是霧社事件後倖存、又被強制集團移住的原住民部落。



圖 10 川中島 (Kawanosima) 駐在所

(二) 規模

依據機能區分，後期駐在所的實體建築構造物有三大類：1. 空間界定設施；2. 警察生活設施；3. 原住民教化撫育設施。

空間界定設施，即駐在所建築群的外圍構造物，包括壕溝、帶刺鐵絲網、石砌圍牆或駁坎等，具有圍蔽、防禦的機能，並藉以區分內外。

警察生活設施包括廳舍、宿舍、倉庫等。與前期相比，此時的駐在所不但佔地較廣，建築物數量也大幅增加，增加的建築物，又以宿舍佔大多數。以位於東部的大分 (Tahun) 駐在所為例 (圖 12)，除廳舍內的 2 個居住單元外，另有 5 棟宿舍、包含 8 個居住單元，以提供最多高達 33 名警察及家眷居住所需。

由於警察員額倍增，必須增建足以容納新增警察及其家眷的宿舍。欲增建宿舍，

必須有足夠的地坪，自然無法再如前期駐在所一樣勉強使用部落內的隙地，而必須在部落外另覓土地。空間需求的擴增，也是後期駐在所必須與部落分開的因素之一。

除宿舍外，也興建其他滿足警察日常生活所需的建築物，包括名為「酒保」的專屬商店、存放被服類補給品的倉庫、公共廚房、浴場、引水管路及貯水槽、警察俱樂部、武德殿，以及貯放槍枝彈藥等武器的械彈倉庫等。因應 1930 年代登山及學生修業旅行的借宿需求，也會增建「客間」或招待所。

較具規模的駐在所，通常附設若干教化撫育原住民的設施，例如教育所、交易所、診療所等，且不論是教師、交易所的職員，乃至除了公醫以外的從事醫療照護的人員，全部由警察充任。值得注意的是，由於官方嚴格管制一般人民進入山區，事實上只有原住民、警察及警眷在廣闊的蕃地定居，故駐在所實可視為日本人在台灣蕃地的殖民堡壘。

（三）建築配置

從實地調查歸納得知，駐在所大多順應山坡地形，整地而成一至數階的平台，各階高度相差 1 至 3 公尺不等，這些平台便是各類建築物的地坪。平台邊緣以石塊堆置駁坎或圍牆來區隔，平台之間則設階梯或坡道串連。

從大量的駐在所舊照片及過坑（Kakō）駐在所的配置圖（圖 11）可知，後期駐在所的建築配置通常區分為：1. 警察生活區、2. 原住民教化撫育區等兩大區塊，空間彼此相鄰，但建築物並不相混雜。

在警察生活區域中，建築物的配置通常以廳舍為中心，呈現廳舍在中（前、下），宿舍在側（後、上）的格局。

從大分駐在所（圖 12）的案例，可以進一步理解警察生活空間的次序與位階。大分駐在所是當地規模最大、位階最高的「監督駐在所」，所附設的蕃童教育所、日本人就讀的小學校、公醫診療所等，則設於警察生活區的下方高度差 40m 處，步行距離約 400m 遠，鄰近原住民部落之處。

圖 12 即為警察生活區的配置圖，此區又細分為 3 階平台，每階高程差 3m，最下

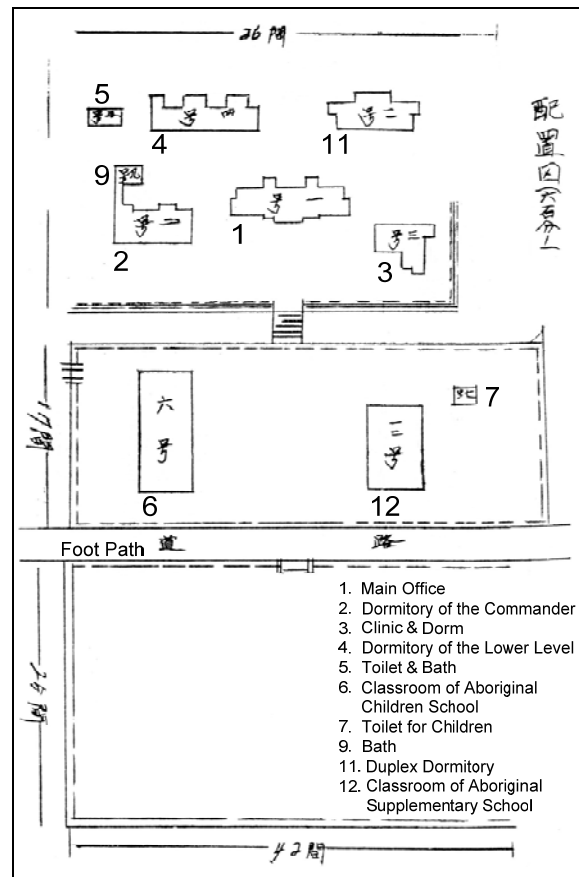


圖 11 過坑（Kakō）駐在所配置圖

來源：須知簿。

層的廳舍平台上有 5 棟事務建築物，警備道路也從此平台穿越，直接面對原住民的交易所與廳舍，配置在最前方。

第二階平台，除了宿舍之外，還設置了警察的俱樂部，供應全區用水的貯水槽，平日製作豆腐、節慶時充當共同廚房的豆腐小屋，警手浴室，以及肩負房舍修繕任務的木工廠等建築物，（稻垣啟二 1996）是警察與眷屬日常生活起居的主要空間。

最上層平台，僅配置駐在所主管居住的獨棟官舍，以及供警察練習柔道、劍道等武術的武德殿。1935 年落成的武德殿（圖 17）實際上是多功能聚會所，除了提供臨時召集的警察、登山旅行的團體、山地訓練的軍隊來借宿外，更是舉辦儀典、宴會、放映電影、流動商販的臨時商場、以及節慶時的活動場所等等。（同前引）具有危險性且需森嚴警戒的 RC 造械彈倉庫，則在高厚駁坎與鐵絲網重重圍蔽下，座落於最上層平台的邊緣。

從機能來看，各平台由下而上分別具有辦公、生活、儀式活動等特性；宿舍也有清楚的空間位序，主管在最上層、一般警察在中層前面、低階警手在中層後面；而一般原住民並無法到達中、上層平台，甚至僅能在下層平台前半段的交易所與廳舍一帶出入。

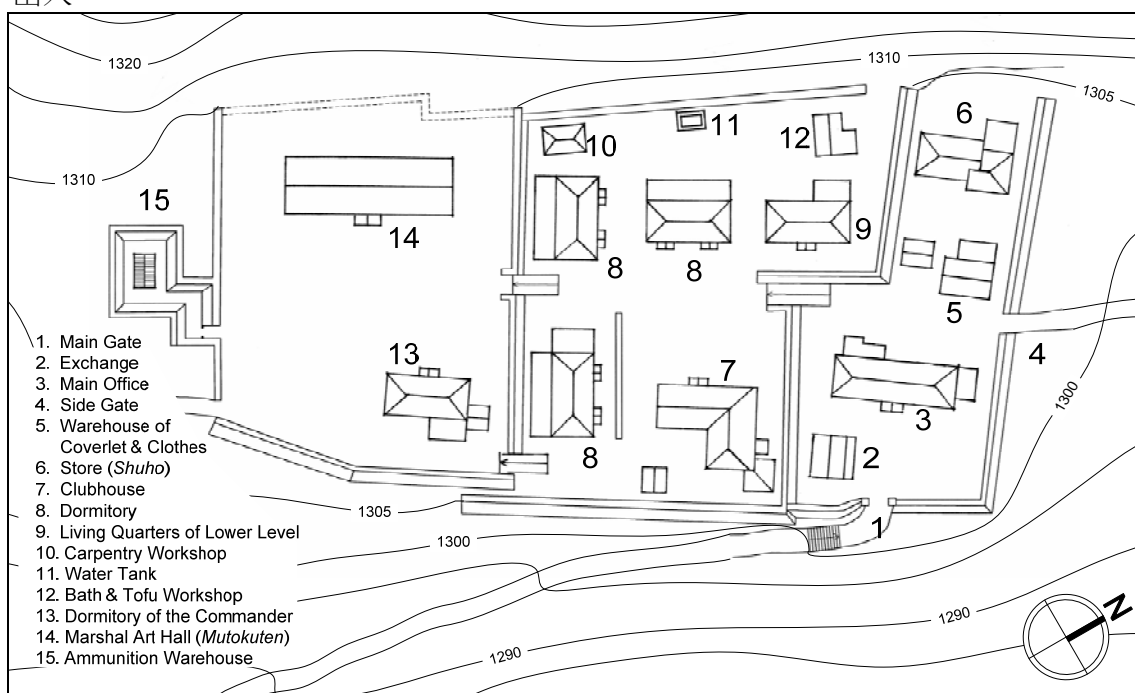


圖 12 大分（Tāhun）駐在所配置復原圖（1935 年）

註：依據舊照片及現場痕跡推測。平台、駁坎、坡道、階梯與彈藥倉庫為實測所得。

（四）空間組織與空間內容

主建築廳舍的平面配置方式，與前期並沒有太大差異，仍是兩組宿舍單元夾著辦公室的平面。以過坑為例（圖 13），辦公室兩側的宿舍單元平面相似，但右側的面積較大。筆者實地測繪的太魯那斯（Tarunasu）駐在所廳舍（圖 14），從現存的殘蹟中

可以判別其平面為對稱配置，兩側的宿舍單元相同；另一個實測案例華巴諾（Wabano）駐在所廳舍（圖 15），則可判別為兩側宿舍單元不對稱的平面配置。

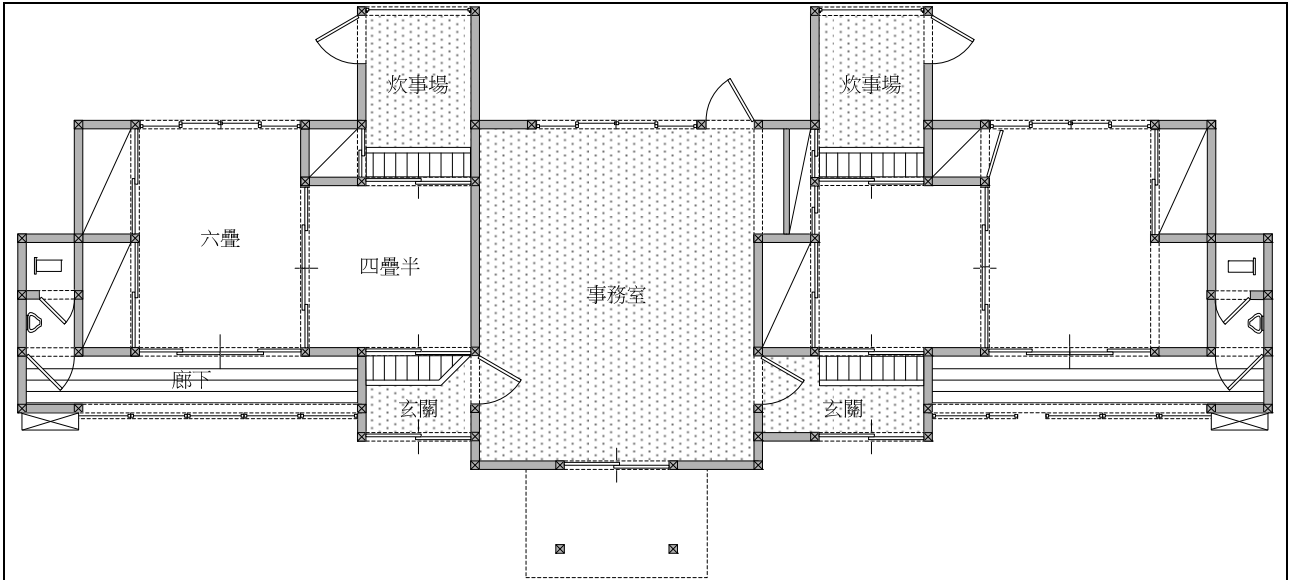


圖 13 Kakō駐在所廳舍平面圖（1934）

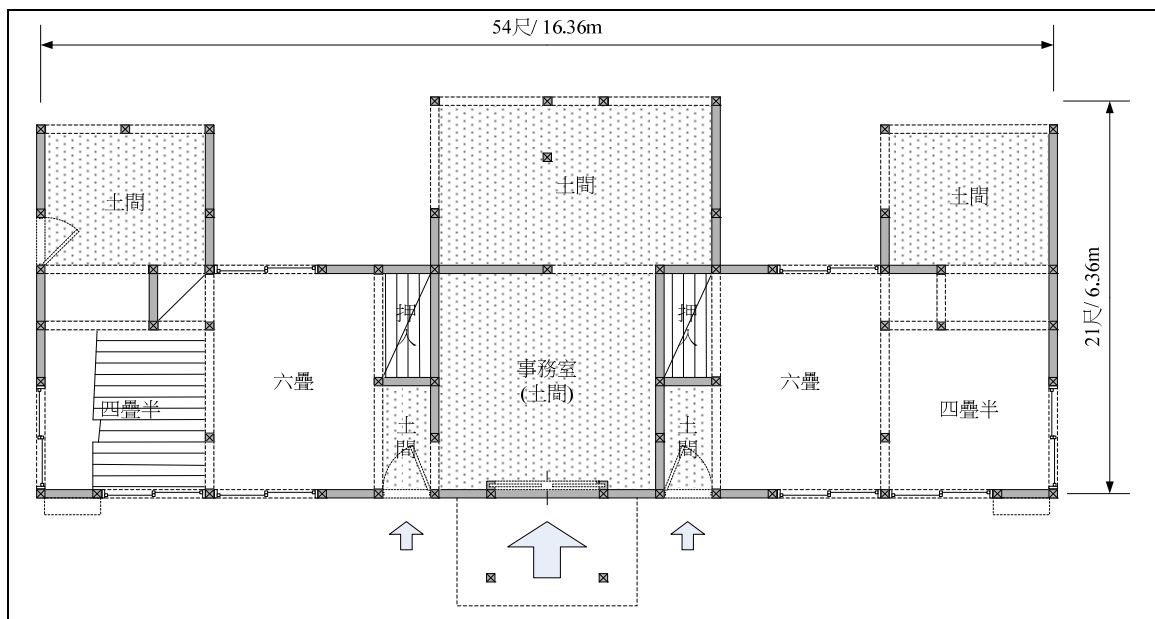


圖 14 Tarunasu 駐在所廳舍實測平面圖

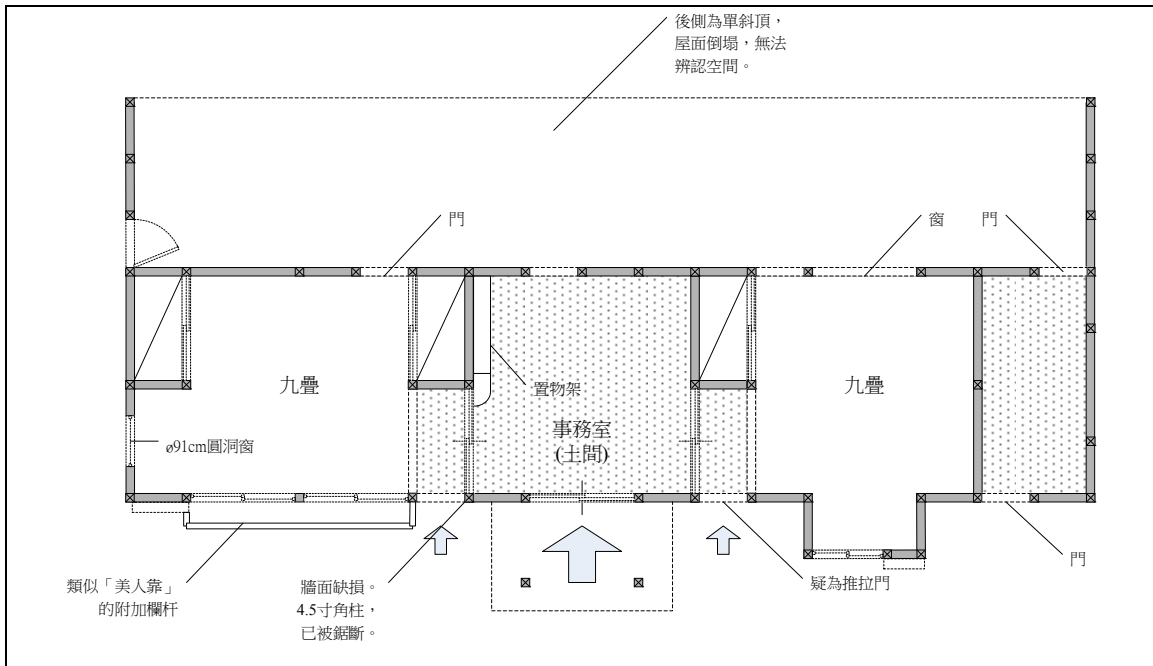


圖 15 Wabano 駐在所廳舍實測平面圖

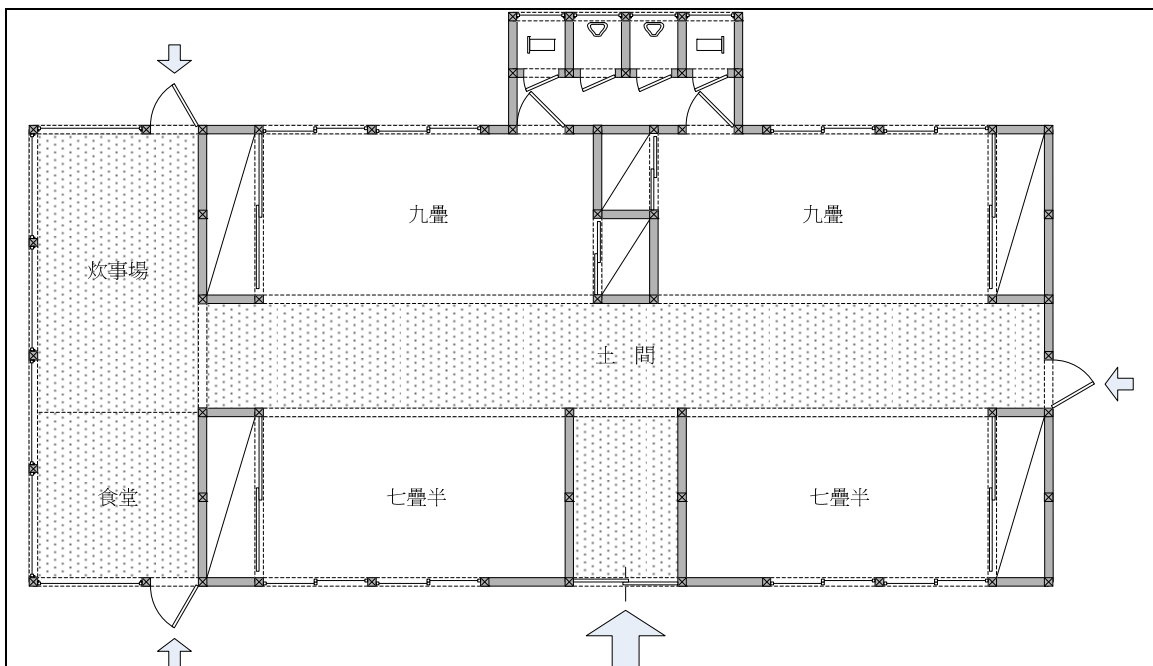


圖 16 Mareppa 教育所寄宿舍平面圖



圖 17 大分 Tāhun 武德殿

來源：稻垣啟二提供。

在宿舍方面，從駐在所須知簿的附圖可知，有獨棟、雙併、3 戶至 5 戶連棟等多種平面類型，面積也有大小的差異，視警察的位階而分配。各宿舍單元必定會搭配廚房。

後期駐在所宿舍在空間內容上最大的改良，就是將廁所整合至宿舍單元內。除了空間狹小的最低階的警手宿舍以外，巡查以上的宿舍均配設廁所。

事實上，不論就平面類型、面積來看，駐在所的宿舍與當時台灣平地一般官舍並沒有太大的差異。雖然宿舍空間內容與面積會隨著階級差異而有所不同，然而不論日本籍、台灣籍或原住民籍的警察，全都居住在日式的空間之中。

此外，附設的教育所、療養所等原住民教化撫育設施，也會配設宿舍給兼任業務的警察居住。特別是教育所，還會興建學童宿舍，供偏遠部落的兒童住宿。以 Mareppa 教育所的寄宿舍（圖 16）為例，平面為中央走道型，並配設廁所，因學生必須自炊自食，故設置廚房及食堂。

（五）實體架構

在模矩、尺寸、工法與建材上，此時期的駐在所仍承續前期的特色，以日式木造建築為主，僅極少數的駐在所仍採用土造版築牆壁、茅草屋頂。¹³

經分析 1930 年代駐在所廳舍的舊照片，在已經確認的 165 個案例中，除了因攝影

¹³ 如花蓮港廳太魯閣支廳轄下，在合歡越嶺道路沿線的古白楊、見晴駐在所，以版築土造外牆，並以茅草覆面、竹蔑壓緣。見1933《東台灣展望》。

角度無法辨別的 35 處之外，駐在所在外觀上，正面門廳突出者佔 130 處，其中設有破風的計 128 處。破風的形式則以切破風（懸山、雙倒水）123 處佔絕大多數，其餘槌破風（單斜、拖棚）3 處、入母屋破風（歇山、四垂）2 處。

可知此時駐在所廳舍已趨向一致的外觀，這些特徵包括：正面突出的門廳，門廳上方設置切破風雨庇等。另有部分的駐在所會在門廳雨庇屋脊的頂端，設置洋式建築的元件：尖頂飾（finial）。



圖 18 第三代姑子崙 Kuaron 駐在所
來源：1933《東台灣展望》

肆、駐在所建築特色的成因

前文所述之其建築特色之成因為何？以下試由原日關係、平地派出所建築特色的影響、以及適應風土條件等 3 個層面來討論。

一、原日關係

1914 年起，北部中部局勢由衝突戰爭逐漸趨於平靜穩定，相對地在南部蕃地，警察發動積極強勢的統治，遂引發原住民反抗，使原本平靜穩定的局勢遂轉為緊張衝突。因理蕃政策的強硬或懷柔，所造成的原日關係的緊張或緩和的變化，使得 1910 年代中葉駐在所建築出現了地區性差異。

北部中部的駐在所受隘勇線保護，故其廳舍建築物本體不需附加防禦設施；相對地南部駐在所必須自我防禦，然而一方面仍須扮演親民、懷柔的角色，在兩相權衡下，採取以建築物本體作為防禦的最後據點，如圖 7、圖 8 之增厚建築物牆體、圍蔽出入門戶但通風採光的窗戶卻不加防護的作法。

這種南北的地區性差異，到 1921 年官方推動駐在所「集團化據點式」改良之後，逐漸趨於一致。基地面積擴張、建築物增加，防禦的任務交給外圍的壕溝、鐵絲網及高厚圍牆，而不需再補強建築物的牆體。

1926 年全台有 429 處駐在所，數量是 1914 年時 202 處的兩倍以上，在駐在所值勤的警察人數更增加 4 倍以上，此時原日勢力已經完全逆轉，日本官方掌握絕對強勢，原日關係轉變為支配關係。駐在所的圍牆、駁坎與鐵絲網，延續了隘勇線時代血腥鎮壓的印象，賦予駐在所森嚴、冷酷的性格。

然而高牆與鐵絲網，也有遮蔽視線、隱藏警察日常生活的功能。警察日常勤務幾乎無所不包，由於地處偏遠，生活物資的取得不便利，又有潛在的性命威脅，所以在蕃地值勤被視為艱苦的任務。警察在餘暇時，必須從事巡視水源、耕種、養殖、獵捕等工作，以維持生活飲食所需，因而會出現平日正裝威嚴的警察大人，穿著草鞋挑著糞桶在菜園施肥的震撼性畫面，（稻垣啟二 1996: 16）這也是必須有高厚圍牆遮蔽，不能讓原住民見到的原因。

警察的支配力量，將原住民與駐在所空間的關係，被侷限在駐在所警察生活區域外的教育所、醫療所、交易所等教化撫育設施，及由兩戶宿舍單元與辦公空間組合而成、面寬 16 公尺以上、正面門廳突出的堂皇廳舍之外。

可知因執行政策所造成的原日關係消長，直接影響駐在所的設置區位，建築物的開放性及防禦性。

二、平地派出所建築的影響

如前所述，前後兩期的駐在所建築空間的組織、內容、面積與其實體架構上，都以木造日式建築為主，且與平地差異不大。

從台灣總督府公文相關檔案¹⁴可知，平地的派出所在 1905 年以後，依據標準設計圖，逐漸呈現事務室居中，主入口以明顯的破風門廳凸顯的外形，成為平地基層警察機關的建築語彙。

中央突出門廳的作法，在前期散在式駐在所並不常見，但在後期集團化據點式駐在所的廳舍，明顯地趨向一致地採用中央事務室外突出的門廳及雨庇的造形，形成後期駐在所的特徵。

雖無直接證據指出 1921 年之後蕃地駐在所中央突出門廳的作法仿自平地派出所，但二者同為警察機關、機能類似，在時間上也有先後之別，可推論駐在所外形曾受到派出所的影響。

三、風土的適應

雖然駐在所建築的實體架構與平地一般木造日式建築並沒有太大的差異，卻因為座落在氣候條件嚴苛的台灣山地，也因地制宜地發展出某些適應風土條件的建築細部，包括：用原木、角木或竹子配合鐵線的綑綁，來鎮壓屋頂的鍍鋅鐵板瓦；以鐵線、錨釘來拉繫屋簷與簷角，藉以對抗強風。使用當地出產的板岩，來鋪設門廳地板、室內地板、及臺基（犬走）。例如第三代姑子崙駐在所（圖 18），便兼具此三種適應風土的建築細部。

事實上，以木竹壓緣、以石板鋪地坪，也是各地原住民傳統家屋常見的細部作法。

¹⁴ 例如1903年斗六廳下湳（V04767/A014）1904年深坑廳楓子林（V04798/A011）1905年苗栗廳福興（V04880/A007）斗六廳馬公厝（V04880/A011）1906年新竹廳大湖口（V04966/A018）新竹廳紅毛港（V04968/A003）1912年台東廳都歷（V02086/A027）等。

伍、結論

設置在地理條件特殊、氣候變化極端的台灣山地，又需面對原住民族武裝反抗的威脅，駐在所建築必須滿足警察之日常辦公、生活起居、以及防禦的需要。

駐在所建築特色，受到日本官方理蕃政策影響下的原日關係消長、平地警察派出所建築標準及特色、還有風土條件的影響，尤其以設置地點的選擇、建築的規模、建築配置等三方面，不僅具有特殊性，更有明顯的時、空差異。

因理蕃政策與任務賦予的差異，駐在所的建築以 1921 年為分野，區分為前期「散在式」與後期「集團化據點式」等兩階段。

1921 年展開的「集團化據點式」駐在所改良，實質上是在削減隘勇線，並將原先由隘勇線肩負的警戒任務逐漸轉移到駐在所之上，故後期駐在所被賦予剛性防衛與柔性教化的雙重任務。

理蕃政策賦予駐在所的任務，造就了前後兩期的駐在所從柔性到兼具威壓與懷柔的不同性格。因為任務的差異，駐在所在配置觀念上由「散在式」轉變「集團式」，遂直接影響駐在所的規模由小變大、員額由少變多、設置區位由大部落內轉移到部落外的警備道路沿線、建築物數量從 1 棟擴增為多棟等。

然而在廳舍的空間組織、空間內容及實體架構上，卻呈現出相同的日式建築特色。從前期「散在式」呈現南北各異的多樣性，到後期「集團化據點式」已趨向一致的建築特色，包括：不與原住民部落混雜的、自成一區的木造日式建築群，廳舍中央辦公室外突出的門廳與兩庇的堂皇外觀等。

這種木造官廳建築的外貌、內部空間乃至於實體架構，與台灣各地多元複雜的石、竹、木造原住民傳統建築物，有顯著的差異；又因為駐在所是最基層的蕃地統治機關，象徵日本帝國的權力，且對原住民族而言，駐在所建築是全新的建築形態，故或可將駐在所稱為日本在台灣山地的殖民地樣式建築。

駐在所建築雖然大多已經消失，然而其影響力卻仍持續發酵。一部分駐在所原址轉變為山地警察派出所與山地中小學，新建的山地研究站及避難小屋，仍然模仿駐在所建築造形。

引用文獻

1. 《台灣總督府公文類纂》
2. 1917-1954 《須知簿：過坑警察官吏駐在所》
3. 小森德治（編） 1933 《佐久間左馬太》。台北：台灣救濟團。
4. 台灣總督府（編） 1922-1928 《台灣總督府事務成績提要》T10～T15年版。
5. 台灣總督府民政部蕃務本署（編） 1913 《理蕃概要》。台北：編者。
6. 台灣總督府官房情報課（編） 1944 《台灣事情》。台北：編者。
7. 台灣總督府警務局理蕃課（編） 1933 《蕃地事情》。台北：編者。
8. 田村正博（演講）、鄭善印（譯） 1997/09 〈日本派出所制度的特徵及其沿革〉，
《警學叢刊》，28(2)：201-213。
9. 伊能嘉矩（編） 1918 《理蕃誌稿》第一、二編。台北：台灣總督府警察本署。
10. 林一宏 2001 〈拉庫拉庫河流域八通關越嶺道東段日治時期遺址之調查與考證：
以駐在所為主體〉，《台灣文獻》52(1)：407-429。
11. 林一宏、王惠君 2007/06 〈從隘勇線到駐在所：日治時期李嶼山地區理蕃設施之
變遷〉，《台灣史研究》14(1)：11-99。
12. 國分直一 1998 〈台灣山地開發と隘勇線（防衛線）〉，《台灣原住民研究》3：
1-14。
13. 鈴木作太郎 1932 《台灣の蕃族研究》。台北：台灣史籍刊行會。
14. 稻垣啟二 1996 《ターフン物語》。台東：台東廳立台東中學校友會。
15. 豬口安喜（編） 1921 《理蕃誌稿》第三編。台北：台灣總督府警務局。
16. 藤井志津枝 1998 《日治時期台灣總督府理蕃政策》。台北：文英堂。
17. 藤井志津枝 2001 《台灣原住民史：政策篇（三）》。南投：國史館台灣文獻館。
18. Bureau of Aboriginal Affairs 1911 *Report on the Control of the Aborigines in Formosa*. Taihoku: Government of Formosa.
19. Davidson, J. W. 1962[1903] *The Island of Formosa: Historical View from 1430 to 1900*. Taipei: Book World Co.

附錄 駐在所基本資料一覽表

表 1 日治時期駐在所基本資料表（依行政區排序）

排序	原名	序號	讀音	華文譯名	T67 X	T67 Y	原有行政區	現今行政區	現在地名	現況	管轄部落	標高 m	警備道	圖幅	層級
1	崙碑子	192	--	崙碑子	31055	273090	台北州羅東郡	宜蘭縣大同鄉	大同	大同部落北方、疑為教會現址	Yes	161	角板山三星道	21	駐在所
2	ショウラ	191	Syōra	松羅	30765	272817	台北州羅東郡	宜蘭縣大同鄉	松羅	松羅派出所	Yes	168	角板山三星道	21	駐在所
3	ギユウトウ	98	Gyūtō	牛門	30675	272640	台北州羅東郡	宜蘭縣大同鄉	牛門	牛門派出所	Yes	193	角板山三星道	21	駐在所
4	トールイ	539	Tōrui	東壘	3046	27236	台北州羅東郡	宜蘭縣大同鄉	無	東壘溪與宜51線交會處附近	Yes	485	角板山三星道支線	27	駐在所
5	濁水	161	--	濁水	30290	272230	台北州羅東郡	宜蘭縣大同鄉	東壘	宜51號道路旁。與瑪崙隔溪相對	No	242	角板山三星道	27	分室
6	バヌン	190	Banun	瑪崙	30288	272170	台北州羅東郡	宜蘭縣大同鄉	樂水	樂水派出所	Yes	273	角板山三星道	27	駐在所
7	ボンボン	97	Bonbon	芘芘、盆盆	30240	272380	台北州羅東郡	宜蘭縣大同鄉	英士	英士部落上方稜線，非英士派出所	Yes	448	角板山三星道	27	駐在所
8	小林	96	Kobayashi	小林	30120	272845	台北州羅東郡	宜蘭縣大同鄉	無	不明	No	667	角板山三星道	21	駐在所
9	滝ノ上	95	Takinoue	瀧上	30035	272695	台北州羅東郡	宜蘭縣大同鄉	無	不明	No	879	角板山三星道	21	駐在所
10	大正	94	Taisei	大正	29910	272745	台北州羅東郡	宜蘭縣大同鄉	無	不明	No	970	角板山三星道	21	駐在所
11	池ノ端	93	Ikenohata	池端	29703	272750	台北州羅東郡	宜蘭縣大同鄉	池端	退輔會森林開發處，非池端派出所	No	1151	角板山三星道	21	駐在所
12	田丸	92	Tamaru	田丸	29580	272715	台北州羅東郡	宜蘭縣大同鄉	田丸	合流點，北橫路邊	No	1091	角板山三星道	21	駐在所
13	西村	91	Nisimura	西村	29430	272635	台北州羅東郡	宜蘭縣大同鄉	西村	桃園宜蘭縣界	No	1106	角板山三星道	21	駐在所
14	土場	162	--	土場	29945	271740	台北州羅東郡	宜蘭縣大同鄉	土場	多望溪西岸，原羅東林鐵土場驛北側	No	498	比亞南越	27	駐在所
15	十字路	540	--	十字路	2995	27158	台北州羅東郡	宜蘭縣大同	不明	十字路山東稜肩	No	1061	羅東林鐵	27	駐在所

排序	原名	序號	讀音	華文譯名	T67 X	T67 Y	原有行政區	現今行政區	現在地名	現況	管轄部落	標高 m	警備道	圖 幅	層級
										狀稜鞍部					
16	太平山	541	--	太平山	2984	27110	台北州羅東郡	宜蘭縣大同鄉	巴巴	多望溪西岸，1443標高點附近	No	1454	羅東林鐵	27	駐在所
17	タモン溪	542	Tamonkē	多望溪	2994	27187	台北州羅東郡	宜蘭縣大同鄉	土場、魯肉	多望橋東端、土場檢查哨	No	1665	比亞南越	27	駐在所
18	エボシ山	163	Ebosizan	烏帽子	29763	271910	台北州羅東郡	宜蘭縣大同鄉	獨立山	中橫宜蘭支線旁，大同國中對面	No	348	比亞南越	27	駐在所
19	リモアン	164	Rimoan	留茂安	29485	271425	台北州羅東郡	宜蘭縣大同鄉	留茂安	留茂安派出所？	Yes	606	比亞南越	27	駐在所
20	カラップ	543	Karabbu	加納富	2934	27118	台北州羅東郡	宜蘭縣大同鄉	加納富	敦厚橋附近	No	697	比亞南越	27	駐在所
21	シキクン	165	Sikikun	四季薰	29240	270940	台北州羅東郡	宜蘭縣大同鄉	四季	四季國小、四季派出所	Yes	758	比亞南越、比亞毫越	27	監督駐在所
22	クッシャ	166	Ku-sya	庫霞	29528	270905	台北州羅東郡	宜蘭縣大同鄉	無	四季林道，支稜頂1644標高點附近	No	1576	比亞毫越	27	駐在所
23	ムルロアフ	175	Mururoahu	--	29740	270740	台北州羅東郡	宜蘭縣南澳鄉	無	加羅湖群之情人湖附近	No	2320	比亞毫越	33	駐在所
24	メラ	201	Mera	米羅	28925	270500	台北州羅東郡	宜蘭縣大同鄉	米羅沖積扇	美羅溪匯蘭陽溪合流點東北端	No	1045	比亞南越	32	駐在所
25	ピヤナン	202	Piyanan	比亞南、匹亞南	28762	270370	台北州羅東郡	宜蘭縣大同鄉	南山	南山派出所	Yes	1212	比亞南越	32	駐在所
26	エキジュウ溪	203	Ekijyūkē	耶克糾	28755	270180	台北州羅東郡	宜蘭縣大同鄉	無	耶克糾溪東岸	No	1045	比亞南越	32	駐在所
27	突稜	204	--	突稜	28610	269985	台北州羅東郡	宜蘭縣大同鄉	突稜	中橫宜蘭支線章傑橋過後爬坡，第五彎道處	No	1530	比亞南越	32	駐在所
28	ピヤナン鞍部	205	Piyanananbu	比亞南鞍部	28492	269897	台北州羅東郡	宜蘭縣大同鄉	思源啞口	思源派出所	No	1924	比亞南越	32	駐在所
29	タンオウ	215	Tan-ō	東澳	33343	271335	台北州蘇澳郡	宜蘭縣南澳鄉	東澳	東澳檢查哨	Yes	23	花宜道路	28	駐在所
30	南澳	188	--	南澳	33052	270702	台北州蘇澳郡	宜蘭縣南澳鄉	南澳	南澳派出所	Yes	26	花宜道路	34	分室
31	ロッパエ	189	Roppoe	鹿皮	32760	270758	台北州蘇澳郡	宜蘭縣南澳鄉	金岳	金岳派出所	Yes	46	花宜道路支	34	駐在所

排序	原名	序號	讀音	華文譯名	T67 X	T67 Y	原有行政區	現今行政區	現在地名	現況	管轄部落	標高 m	警備道	圖 幅	層級
								鄉					線		
32	ナンケイ	187	Nankē	南溪	32802	270595	台北州蘇澳郡	宜蘭縣南澳鄉	武塔二號隧道	北迴鐵路武塔二號隧道北口	No	29	花宜道路	34	駐在所
33	ルッキョフ	193	Rukkyohu	魯基岳夫	32935	270143	台北州蘇澳郡	宜蘭縣南澳鄉	萼溫斷崖	不明	No	212	花宜道路	34	駐在所
34	ベレフン	194	Berefun	--	32750	269380	台北州蘇澳郡	宜蘭縣南澳鄉	谷風	谷風橋北端，非谷風派出所	No	54	花宜道路	41	駐在所
35	大濁水	195	--	大濁水	32450	269195	台北州蘇澳郡	宜蘭縣南澳鄉	澳花	澳花橋西端，澳花派出所	Yes	49	花宜道路	41	駐在所
36	コーコツ	546	Kokkotu	--	3251	27025	台北州蘇澳郡	宜蘭縣南澳鄉	金洋	疑為金洋派出所、金洋國小	No	250	比亞毫越	34	駐在所
37	センダン	185	Sendan	旃壇	32117	270235	台北州蘇澳郡	宜蘭縣南澳鄉	無	南澳南溪南岸、旃壇社舊址在北岸	Yes	242	比亞毫越	34	駐在所
38	ナンシ	184	Nansi	楠子	31920	270300	台北州蘇澳郡	宜蘭縣南澳鄉	無	南澳南溪與合流溪之合流點	No	424	比亞毫越	34	駐在所
39	ブター	183	Butā	舊武塔	31795	270560	台北州蘇澳郡	宜蘭縣南澳鄉	舊武塔	不明	Yes	515	比亞毫越	34	駐在所
40	朝日	547	Asahi	朝日	3141	27056	台北州蘇澳郡	宜蘭縣南澳鄉	無	寒溪支線叉路口，矢櫃山東南方約1km山腰	No	1273	比亞毫越	34	駐在所
41	リヨヘン	182	Riyohen	流興	31322	270480	台北州蘇澳郡	宜蘭縣南澳鄉	流興	不明	Yes	1122	比亞毫越	33	駐在所
42	モヘン	181	Mohen	莫很	31177	270155	台北州蘇澳郡	宜蘭縣南澳鄉	莫很	駐在所遺跡	No	606	比亞毫越	33	駐在所
43	クバポー	180	Kubabo-	庫巴玻	30955	270165	台北州蘇澳郡	宜蘭縣南澳鄉	庫巴玻	不明	No	1091	比亞毫越	33	駐在所
44	キンヤン	179	Kinyan	金洋	30707	270070	台北州蘇澳郡	宜蘭縣南澳鄉	舊金洋	不明，疑有遺跡	Yes	1067	比亞毫越	33	駐在所
45	ゴンゴ	548	Gongo	--	3079	26995	台北州蘇澳郡	宜蘭縣南澳鄉	無	大濁水北溪北岸河階，有步道通往舊金洋	No	682	比亞毫越支線	33	駐在所
46	ピヤハウ	178	Piyahō	比亞毫	30365	270155	台北州蘇澳郡	宜蘭縣南澳鄉	舊碧侯	不明，疑有遺跡	Yes	936	比亞毫越	33	駐在所
47	敷島	549	Sikisima	敷島	3034	27003	台北州蘇澳郡	宜蘭縣南澳鄉	舊碧侯	疑為舊碧侯西南	No	1092	比亞毫越	33	駐在所

排序	原名	序號	讀音	華文譯名	T67 X	T67 Y	原有行政區	現今行政區	現在地名	現況	管轄部落	標高 m	警備道	圖幅	層級
								鄉		方、1212標高點附近					
48	サウカン	177	Saukan	佐字漢	30175	270557	台北州蘇澳郡	宜蘭縣南澳鄉	比亞毫登山口	嘉平林道路旁	No	1894	比亞毫越	33	駐在所
49	キヤンラワ	176	Kiyanrawa	--	29985	270675	台北州蘇澳郡	宜蘭縣南澳鄉	無	莫很溪北岸	No	2015	比亞毫越	33	駐在所
50	ヤッピツ	174	Yappitu	矢櫃	31430	270935	台北州蘇澳郡	宜蘭縣南澳鄉	無	雅音山1681m三角點北側高差約100m處	No	1510	比亞毫越寒溪支線	28	駐在所
51	銅山	173	--	銅山	31527	271125	台北州蘇澳郡	宜蘭縣南澳鄉	無	銅山1920m三角點南南西方高差約150m處	No	1621	比亞毫越寒溪支線	28	駐在所
52	水源	172	--	水源	31605	271315	台北州蘇澳郡	宜蘭縣南澳鄉	無	1511標高點東南側50m處	No	1360	比亞毫越寒溪支線	28	駐在所
53	山脚	171	--	山脚	31625	271702	台北州蘇澳郡	宜蘭縣南澳鄉	無	南澳北溪東岸支稜上	No	751	比亞毫越寒溪支線	28	駐在所
54	コロ	170	Koro	古魯	31785	272010	台北州蘇澳郡	宜蘭縣大同鄉	古魯社	古魯溪西岸、峰源銅礦選礦場對面	Yes	360	比亞毫越寒溪支線	28	駐在所
55	ダイゲン	169	Daigen	大元	31815	272300	台北州蘇澳郡	宜蘭縣大同鄉	大元社	部落北側200m支稜	Yes	250	比亞毫越寒溪支線	28	駐在所
56	カンケイ	168	Kankē	寒溪	31875	272295	台北州蘇澳郡	宜蘭縣大同鄉	寒溪	寒溪國小	Yes	250	比亞毫越寒溪支線	28	監督駐在所
57	シホウリン	167	Sihōrin	四方林	32120	272362	台北州蘇澳郡	宜蘭縣大同鄉	四方林	部落南緣	Yes	220	比亞毫越寒溪支線	28	駐在所
58	タンビヤ	76	Tanbiya	坦比雅	30450	275325	台北州文山郡	台北縣烏來鄉	忠治	忠治村內	Yes	200	新店烏來道路	16	駐在所
59	ウライ	77	Urai	烏來	30490	275090	台北州文山郡	台北縣烏來鄉	烏來	疑為烏來郵局	Yes	145	新店烏來道路	16	駐在所
60	アギョク	78	Agyoku	阿玉	30795	274895	台北州文山郡	台北縣烏來鄉	孝義	西坑林道旁，非今日孝義派出所	No	479	新店烏來道路支線	16	駐在所
61	ラハウ	79	Rahō	哪哮	30225	274725	台北州文山郡	台北縣烏來鄉	哪哮	北107線道路旁，非信賢派出所	Yes	350	新店烏來道路	16	駐在所
62	トンロク	80	Tonroku	屯鹿	30100	274475	台北州文山郡	台北縣烏來	屯鹿	北107線旁，不明	No	379	新店烏來道	16	駐在所

排序	原名	序號	讀音	華文譯名	T67 X	T67 Y	原有行政區	現今行政區	現在地名	現況	管轄部落	標高 m	警備道	圖幅	層級
								鄉					路		
63	リモガン	81	Rimogan	林望眼	30000	274260	台北州文山郡	台北縣烏來鄉	福山	福山派出所	Yes	460	林望眼巴陵道	16	駐在所
64	タラナン	550	Taranan	大羅蘭	2979	27414	台北州文山郡	台北縣烏來鄉	馬岸	馬岸溪大羅蘭溪合流點北方山腰	Yes	500	林望眼巴陵道支線	16	駐在所
65	チャコン	82	Tiyakon	扎孔、茶壘	29940	273870	台北州文山郡	台北縣烏來鄉	扎孔	駐在所遺跡	No	679	林望眼巴陵道	21	駐在所
66	檜山	83	--	檜山	29670	273810	台北州文山郡	台北縣烏來鄉	檜山	駐在所遺跡	No	1454	林望眼巴陵道	21	駐在所
67	ララ山	84	Rarasan	拉拉山	29480	273725	台北州文山郡	台北縣烏來鄉	無	駐在所遺跡	No	1667	林望眼巴陵道	21	駐在所
68	カラモチ	551	Karamoti	--	3034	27406	台北州文山郡	台北縣烏來鄉	無	哈盆越嶺步道、波露山南方約3km鞍部	No	564	哈盆越	21	駐在所
69	ハブン	552	Habun	哈盆、志良久	3057	27398	台北州文山郡	台北縣烏來鄉	無	疑為シラック駐在所改名、南勢溪北岸	Yes	582	哈盆越	21	駐在所
70	馬武督	270	--	馬武督	27260	274077	新竹州大溪郡	新竹縣關西鎮	錦山	錦山國小	Yes	303	角板山關西道	15	駐在所
71	角板山	264	Kabansan	角板山	28460	274545	新竹州大溪郡	桃園縣復興鄉	復興	復興分駐所	Yes	436	角板山三星道、角板山關西道、大溪角板山輕便道	15	監督駐在所
72	水流東	266	--	水流東	28257	274725	新竹州大溪郡	桃園縣復興鄉	三民	三民派出所	Yes	309	大溪角板山輕便道	15	駐在所
73	ウライ	553	Urai	宇內	2875	27430	新竹州大溪郡	桃園縣復興鄉	小烏來	疑為義盛國小附近	Yes	364	角板山三星道支線	15	駐在所
74	ヨウハブン	265	Yōhabun	優霞雲	28800	274575	新竹州大溪郡	桃園縣復興鄉	霞雲	霞雲國小、霞雲派出所	Yes	394	角板山三星道支線	15	駐在所
75	溪口台	267	--	溪口台	28420	274420	新竹州大溪郡	桃園縣復興鄉	溪口台	118號道往溪口吊橋叉路口	Yes	371	角板山關西道	15	駐在所
76	ラハウ	263	Rahō	拉號	28610	274388	新竹州大溪郡	桃園縣復興鄉	羅浮	羅浮橋西端西方約100m、道路轉彎處	Yes	273	角板山三星道	15	駐在所
77	カウボー	262	Kaubō	高坡	28470	274030	新竹州大溪郡	桃園縣復興鄉	高坡	高坡國小、高坡	Yes	473	角板山三星	15	駐在所

排序	原名	序號	讀音	華文譯名	T67 X	T67 Y	原有行政區	現今行政區	現在地名	現況	管轄部落	標高 m	警備道	圖幅	層級
								鄉		派出所			道		
78	竹頭角	268	Ti-tōkaku	竹頭角	28022	274385	新竹州大溪郡	桃園縣復興鄉	長興	長興國小、長興派出所	Yes	364	角板山關西道	15	駐在所
79	ケイファイ	554	Kēfui	奎輝	2830	27435	新竹州大溪郡	桃園縣復興鄉	中奎輝	疑為奎輝國小附近	Yes	379	角板山關西道	15	駐在所
80	カソノ	555	Kasono	嘎色鬧	2819	27412	新竹州大溪郡	桃園縣復興鄉	嘎色鬧	疑為奎輝分校	Yes	697	角板山關西道支線	15	駐在所
81	カウジャウ	269	Kaujyau	高遶	27768	274345	新竹州大溪郡	桃園縣復興鄉	中高遶	高遶國小	Yes	400	角板山關西道	15	駐在所
82	ガオガン	106	Gaogan	卡奧灣、高崗	28630	272980	新竹州大溪郡	桃園縣復興鄉	三光	三光國小、三光派出所	Yes	758	角板山三星道卡奧灣支線	20	監督駐在所
83	エヘン	107	Ehen	爺亨	28710	272955	新竹州大溪郡	桃園縣復興鄉	爺亨	爺亨梯田頂端	Yes	758	角板山三星道石磊支線	20	駐在所
84	テイリック	108	Tērikku	鐵立庫	28520	272865	新竹州大溪郡	桃園縣復興鄉	復華	復華部落外，791標高點南方緩稜上，路旁	Yes	909	角板山三星道石磊支線	20	駐在所
85	サルツ	556	Sarutu	沙崙子	2851	27297	新竹州大溪郡	桃園縣復興鄉	砂崙子	砂崙子道路上，砂崙子檢查哨東方約200m	Yes	1091	角板山三星道馬里光支線	20	駐在所
86	ソロ	99	Soro	蘇樂	28700	273210	新竹州大溪郡	桃園縣復興鄉	蘇樂	北橫路旁蘇樂部落	Yes	697	角板山三星道	20	駐在所
87	カウイラン	101	Kauiran	高義蘭	28485	273350	新竹州大溪郡	桃園縣復興鄉	上高義	上高義部落內	Yes	1045	角板山三星道支線	20	見張所
88	カウイラン	100	Kauiran	高義蘭	28560	273415	新竹州大溪郡	桃園縣復興鄉	高義	疑為高義國小	Yes	606	角板山三星道	20	駐在所
89	ピヤワイ	104	Piyawai	比亞外	28515	273570	新竹州大溪郡	桃園縣復興鄉	里安	北橫路旁	Yes	545	角板山三星道	20	駐在所
90	カギラン	105	Kagiran	卡議蘭	28460	273740	新竹州大溪郡	桃園縣復興鄉	榮華	北橫路旁	Yes	576	角板山三星道	20	駐在所
91	シブナオ	103	Sibunao	雪霧鬧	28595	273755	新竹州大溪郡	桃園縣復興鄉	雪霧鬧	雪霧鬧道路旁小稜上	Yes	667	角板山三星道支線	20	駐在所
92	萱原	89	--	萱原	29045	272770	新竹州大溪郡	桃園縣復興鄉	萱源	北橫路邊	No	809	角板山三星道	20	監督駐在所
93	ハカワン	557	Hakawan	哈嘎灣	2895	27278	新竹州大溪郡	桃園縣復興鄉	光華	光華派出所、光	Yes	833	角板山三星	20	駐在所

排序	原名	序號	讀音	華文譯名	T67 X	T67 Y	原有行政區	現今行政區	現在地名	現況	管轄部落	標高 m	警備道	圖幅	層級
								鄉		華國小			道嘎拉賀支線		
94	カラホ	558	Karaho	嘎拉賀	2902	27258	新竹州大溪郡	桃園縣復興鄉	新興	不明	Yes	1212	角板山三星道嘎拉賀支線	10	駐在所
95	四稜	90	--	四稜	29270	272705	新竹州大溪郡	桃園縣復興鄉	四稜	大漢守衛站	No	1265	角板山三星道	21	駐在所
95	バロン山	559	Baronzan	巴陵	2893	27307	新竹州大溪郡	桃園縣復興鄉	中巴陵	中巴陵旅館區，非華陵派出所	Yes	1235	林望眼巴陵道	20	駐在所
96	バロン山	86	Baronzan	巴陵山	28920	273120	新竹州大溪郡	桃園縣復興鄉	巴陵山	巴陵山三角點附近	No	1251	林望眼巴陵道	20	見張所
97	ピヤサン	85	Piyasan	比亞散	29175	273335	新竹州大溪郡	桃園縣復興鄉	拉拉山	達觀山自然保護區收費亭西側200公尺小稜	No	1454	林望眼巴陵道	20	駐在所
98	タマン溪	88	Tamanke	塔曼溪	29005	272990	新竹州大溪郡	桃園縣復興鄉	大曼	大漢橋西端	No	758	角板山三星道	20	駐在所
99	稜角	87	--	稜角	28770	273070	新竹州大溪郡	桃園縣復興鄉	巴陵	巴陵橋南端稜線上，非巴陵派出所	No	727	角板山三星道	20	駐在所
100	烏來	116	Urai	烏來	28050	272925	新竹州大溪郡	新竹縣尖石鄉	烏來山1432m	烏來山三角點北方	Yes	1545	角板山三星道烏來山支線	20	駐在所
101	マメー	115	Mame-	馬美	28055	273115	新竹州大溪郡	新竹縣尖石鄉	馬美	馬美部落內	Yes	1606	角板山三星道馬美支線	20	駐在所
102	泰平	114	Taihei	泰平	28235	273170	新竹州大溪郡	新竹縣尖石鄉	無	馬美道路旁，泰平山三角點南南東下方約1km處	No	1394	角板山三星道馬美支線	20	駐在所
103	マリコワン	112	Marikowan	馬里闊丸、馬里光	27960	272835	新竹州大溪郡	新竹縣尖石鄉	玉峰	玉峰國小	Yes	780	角板山三星道馬里光支線	20	駐在所
104	ウラオ	113	Urao	宇老	27820	272815	新竹州大溪郡	新竹縣尖石鄉	下宇老	玉峰道路旁、往上宇老叉路口	Yes	1000	角板山三星道馬里光支線	20	駐在所
105	コレ	110	Kore	石磊	28225	272790	新竹州大溪郡	新竹縣尖石鄉	石磊	石磊派出所對面	Yes	970	角板山三星道石磊支線	20	駐在所

排序	原名	序號	讀音	華文譯名	T67 X	T67 Y	原有行政區	現今行政區	現在地名	現況	管轄部落	標高 m	警備道	圖 幅	層級
106	バットル	111	Battoru	巴托爾	28290	272945	新竹州大溪郡	桃園縣復興鄉	泰平	泰平派出所	Yes	840	角板山三星道馬里光支線	20	駐在所
107	タイヤフ	109	Taiyō	台亞夫	28430	272775	新竹州大溪郡	桃園縣復興鄉	抬耀	抬耀部落外，台亞夫山三角點東南山腰	Yes	1303	角板山三星道石磊支線	20	駐在所
108	シバジー	130	Sibaji-	十八兒	26115	272530	新竹州竹東郡	新竹縣五峰鄉	五峰	五峰國小、五峰派出所	Yes	364	霞喀羅道	19	監督駐在所
109	大隘	560	Taiiai	大隘	2579	27250	新竹州竹東郡	新竹縣五峰鄉	大隘	疑為大隘派出所	Yes	394	北埔十八兒道	19	駐在所
110	シイガオ	135	Siigao	西嘎歐	25955	272350	新竹州竹東郡	新竹縣五峰鄉	茅埔	白蘭產業道路下方路口	Yes	545	霞喀羅道	25	駐在所
111	メホマン	128	Mehoman	美侯滿	26455	272705	新竹州竹東郡	新竹縣五峰鄉	花園	花園國小，非花園派出所	Yes	455	霞喀羅道花園支線	19	駐在所
112	牧山	127	Makiyama	牧山	26590	272825	新竹州竹東郡	新竹縣五峰鄉	天湖	天湖部落內	Yes	970	霞喀羅道花園支線	19	駐在所
113	タコナン	129	Takonan	他科南	26415	272445	新竹州竹東郡	新竹縣五峰鄉	竹林	竹林國小、竹林派出所	Yes	939	霞喀羅道竹林支線	19	駐在所
114	鬼澤	134	--	鬼澤	26140	272250	新竹州竹東郡	新竹縣五峰鄉	忠興	忠興派出所舊址	Yes	758	霞喀羅道鬼澤支線	25	駐在所
115	マイバライ	133	Maibarai	麥巴來	26075	272395	新竹州竹東郡	新竹縣五峰鄉	和平	731標高點下方約400m緩斜坡地，疑為道路叉路口	Yes	727	霞喀羅道鬼澤支線	25	駐在所
116	井上	138	Inoue	井上	25950	271875	新竹州竹東郡	新竹縣五峰鄉	清泉	清泉1號吊橋西側橋頭	Yes	458	霞喀羅道	25	駐在所
117	桃山	136	Momoyama	桃山	26015	272130	新竹州竹東郡	新竹縣五峰鄉	桃山	桃山派出所	Yes	459	霞喀羅道	25	駐在所
118	バスコワラン	137	Basukowaran	巴速可哇蘭	25840	272000	新竹州竹東郡	新竹縣五峰鄉	白蘭	白蘭產業道路旁，疑為「望月小築」現址	Yes	1200	霞喀羅道白蘭支線	25	駐在所
119	シャカロー	141	Syakaro-	霞喀羅	26365	271725	新竹州竹東郡	新竹縣五峰鄉	石鹿	駐在所舊址	No	1517	霞喀羅道	25	駐在所
120	松本	140	Matsumoto	松本	26260	271710	新竹州竹東郡	新竹縣五峰鄉	松本	駐在所舊址	No	1364	霞喀羅道	25	駐在所

排序	原名	序號	讀音	華文譯名	T67 X	T67 Y	原有行政區	現今行政區	現在地名	現況	管轄部落	標高 m	警備道	圖 幅	層級
121	瀬戸	139	Seto	瀬戸	26075	271670	新竹州竹東郡	新竹縣五峰鄉	民生	民生部落上方，駐在所舊址	Yes	1027	霞喀羅道	25	駐在所
122	サカヤチン	145	Sakayatin	薩克亞金	27145	271655	新竹州竹東郡	新竹縣尖石鄉	白石	駐在所舊址，被稱為白石警官駐在所	No	1630	霞喀羅道	26	監督駐在所
123	タラカス	147	Tara-kasu	塔拉卡斯	27395	271870	新竹州竹東郡	新竹縣尖石鄉	栗園	駐在所舊址，似有建築物	No	1503	霞喀羅道	26	駐在所
124	馬鞍	146	--	馬鞍	27320	271815	新竹州竹東郡	新竹縣尖石鄉	馬鞍	駐在所舊址，似有建築物	No	1460	霞喀羅道	26	駐在所
125	朝日	144	Asahi	朝日	27038	271690	新竹州竹東郡	新竹縣尖石鄉	朝日	駐在所舊址	No	1760	霞喀羅道	26	駐在所
126	檜山	143	Narayama	檜山	27000	271800	新竹州竹東郡	新竹縣尖石鄉	無	駐在所舊址	No	1980	霞喀羅道	25	駐在所
127	佐藤	153	Sato	佐藤	26910	271440	新竹州竹東郡	新竹縣五峰鄉	無	駐在所舊址	No	2270	鹿場連嶺越	26	駐在所
128	田村台	142	Tamuradai	田村台	26730	271745	新竹州竹東郡	新竹縣五峰鄉	高橋	駐在所舊址、羅山林道南線17k處。	No	1810	霞喀羅道	25	駐在所
129	根本	152	Konbon	根本	26820	271665	新竹州竹東郡	新竹縣五峰鄉	根本	駐在所舊址，似有建築物	No	2181	鹿場連嶺越	26	駐在所
130	檜山	154	Hiyama	檜山	26900	271220	新竹州竹東郡	新竹縣五峰鄉	檜山	駐在所舊址，疑有建築物	No	2303	鹿場連嶺越	26	駐在所
131	控溪	151	--	控溪	27805	272370	新竹州竹東郡	新竹縣尖石鄉	秀巒	秀巒國小、秀巒派出所	No	894	角板山三星道泰崗支線	26	監督駐在所
132	高台	117	--	高台	27800	272725	新竹州竹東郡	新竹縣尖石鄉	高台	疑有建築物	No	1194	角板山三星道泰崗支線	20	駐在所
133	タバホ	118	Tabaho	塔巴霍	27820	272815	新竹州竹東郡	新竹縣尖石鄉	下田埔	田埔派出所	Yes	1073	角板山三星道泰崗支線	20	駐在所
134	タイヤカン	150	Taiyakan	泰亞崗	27920	272305	新竹州竹東郡	新竹縣尖石鄉	泰崗	泰崗派出所	Yes	1454	角板山三星道泰崗支線	26	駐在所
135	養老	148	Yoro	養老	27560	272045	新竹州竹東郡	新竹縣尖石鄉	養老	駐在所舊址，似有建築物	Yes	1245	霞喀羅道	26	駐在所
136	錦路	149	Kinrowan	錦路	27700	272220	新竹州竹東郡	新竹縣尖石鄉	錦路	錦路部落西南西方約800m，秀錦道路下方約100m	Yes	991	霞喀羅道	26	駐在所

排序	原名	序號	讀音	華文譯名	T67 X	T67 Y	原有行政區	現今行政區	現在地名	現況	管轄部落	標高 m	警備道	圖 幅	層級
										處					
137	內橫屏山	122	--	內橫屏山	27025	273025	新竹州竹東郡	新竹縣尖石鄉	梅花	梅花國小對面	Yes	545	內灣高台道 內橫屏支線	20	監督駐在所
138	テンタナ	121	Tentana	天打那	27125	273165	新竹州竹東郡	新竹縣尖石鄉	竹園	竹園派出所	Yes	424	內灣高台道	20	駐在所
139	マトエ	131	Matoe	馬胎	26710	273155	新竹州竹東郡	新竹縣尖石鄉	新興	新興派出所、嘉興分校	Yes	576	內灣高台道 內橫屏支線	19	駐在所
140	尖石	126	Senseki	尖石	27050	273320	新竹州竹東郡	新竹縣尖石鄉	嘉興	那羅溪南岸、遙對嘉興國小	Yes	333	內灣高台道	20	駐在所
141	カラバイ	123	Karabai	加拉排	27210	273590	新竹州竹東郡	新竹縣尖石鄉	嘉樂	嘉樂派出所	Yes	348	內灣高台道 嘉樂支線	20	駐在所
142	ラハオ	124	Rahao	拉號	27520	273530	新竹州竹東郡	新竹縣尖石鄉	拉號	鐵嶺岩場上方緩斜山腰	Yes	539	內灣高台道 嘉樂支線	20	駐在所
143	シラック	125	Sirakku	西拉庫	27555	273670	新竹州竹東郡	新竹縣尖石鄉	水田	水田部落西側約1km處緩斜坡，非新樂派出所	Yes	606	內灣高台道 嘉樂支線	20	駐在所
144	ナロ	120	Naro	那羅	27405	273065	新竹州竹東郡	新竹縣尖石鄉	那羅	錦屏國小，非柿山派出所	Yes	576	內灣高台道	20	駐在所
145	道下	119	--	道下	27645	272970	新竹州竹東郡	新竹縣尖石鄉	道下	舊道下檢查哨	No	939	內灣高台道	20	駐在所
146	小坪	561	--	小坪	0	0	新竹州竹南郡				Yes	727			駐在所
147	石壁	159	--	石壁	25335	271843	新竹州竹南郡	苗栗縣東河鄉	石壁	石壁橋南南西方1km處、大東河西岸	Yes	455	東河鹿場道	26	駐在所
148	鹿場	160	--	鹿場	25192	271485	新竹州竹南郡	苗栗縣東河鄉	鹿場	鹿場國小、鹿場派出所	No	909	東河鹿場道	26	駐在所
149	八卦力	132	Bakari	八卦力	24230	270950	新竹州大湖郡	苗栗縣泰安鄉	八卦	駐在所舊址，非八卦派出所	Yes	581	(待確認)	24	駐在所
150	汶水	225	--	汶水	24338	270680	新竹州大湖郡	苗栗縣泰安鄉	無	清安道路過虎山吊橋後1km，南側山坡高差約40m處	Yes	545	鹿場連嶺越	30	監督駐在所
151	橫龍山	224	--	橫龍山	24588	270727	新竹州大湖郡	苗栗縣泰安鄉	龍山	龍山派出所	No	606	鹿場連嶺越	30	駐在所
152	洗水	222	--	洗水	25065	270575	新竹州大湖郡	苗栗縣泰安	無	東洗水山西北	No	1333	鹿場連嶺越	31	駐在所

排序	原名	序號	讀音	華文譯名	T67 X	T67 Y	原有行政區	現今行政區	現在地名	現況	管轄部落	標高 m	警備道	圖 幅	層級
								鄉		稜，現況不明					
153	マバトアン	564	Mabatoan		0	0	新竹州大湖郡	苗栗縣泰安鄉			Yes	576			駐在所
154	高熊峠	239	--	高熊	24150	270230	新竹州大湖郡	苗栗縣泰安鄉	大興村	稜線鞍部，956及1001標高點中間	Yes	718	大湖溪道	30	駐在所
155	大湖溪	238	--	大湖溪	24732	270195	新竹州大湖郡	苗栗縣泰安鄉	無	大湖溪北岸，現況不明	No	1454	大湖溪道	30	駐在所
156	細道邦	236	Setoban	細道邦	24105	269890	新竹州大湖郡	苗栗縣泰安鄉	中興	中興國小，及上方之駐在所遺址	Yes	545	大湖溪道	30	駐在所
157	司令	235	--	司令	24207	269395	新竹州大湖郡	苗栗縣泰安鄉	士林（馬拉邦）	非士林檢查哨。士林國小東北方約200m	Yes	667	北坑溪道	37	駐在所
158	象鼻	233	--	象鼻	24425	269530	新竹州大湖郡	苗栗縣泰安鄉	象鼻吊橋	吊橋北端、苗61線上方	Yes	758	北坑溪道、大湖溪道	30	監督駐在所
159	マビルハ	234	Mabiruha	麻必浩	24615	269490	新竹州大湖郡	苗栗縣泰安鄉	永安	非永安派出所、東方約1.3km處	Yes	818	北坑溪道麻必浩支線	30	駐在所
160	大安	565	--	大安	0	0	新竹州大湖郡	苗栗縣泰安鄉			Yes	727			駐在所
161	梅園	232	--	梅園	24565	269790	新竹州大湖郡	苗栗縣泰安鄉	無	梅園大橋北端、西方400m道路轉彎處	Yes	727	北坑溪道	30	駐在所
162	司馬限	237	--	司馬限	24320	270060	新竹州大湖郡	苗栗縣泰安鄉	新興	非新興派出所、其東方約1km	No	758	大湖溪道	30	駐在所
163	天狗	231	--	天狗	24715	269875	新竹州大湖郡	苗栗縣泰安鄉	天狗	非梅園派出所、東北方約250m	Yes	970	北坑溪道	30	駐在所
164	二本松	230	--	二本松	24780	269935	新竹州大湖郡	苗栗縣泰安鄉	二本松	1413標高點，非松安派出所	No	1303	北坑溪道	30	駐在所
165	萩岡	229	--	萩岡	25055	269980	新竹州大湖郡	苗栗縣泰安鄉	萩岡	萩岡大斷崖東側約1km小稜上	No	1454	北坑溪道	31	駐在所
166	日向	566	--	日向	0	0	新竹州大湖郡	苗栗縣泰安鄉		萩岡雪見間	No	1485	北坑溪道		駐在所
167	雪見	228	--	雪見	25292	270245	新竹州大湖郡	苗栗縣泰安鄉	雪見	駐在所舊址	Yes	1576	北坑溪道	31	駐在所
168	幸原	227	--	幸原	25357	270457	新竹州大湖郡	苗栗縣泰安鄉	無	不明	No	1606	北坑溪道	31	駐在所

排序	原名	序號	讀音	華文譯名	T67 X	T67 Y	原有行政區	現今行政區	現在地名	現況	管轄部落	標高 m	警備道	圖 幅	層級
169	北坑	226	--	北坑	25406	270605	新竹州大湖郡	苗栗縣泰安鄉	北坑	駐在所舊址	No	1667	北坑溪道	31	監督駐在所
170	曙	221	--	曙	25522	270795	新竹州大湖郡	苗栗縣泰安鄉	曙光	北坑溪西源，現況不明	No	1879	鹿場連嶺越	31	駐在所
171	鹿山	567	--	鹿山	0	0	新竹州大湖郡	苗栗縣泰安鄉			No	2000			駐在所
172	榛	158	Hasibami	榛	25830	270905	新竹州大湖郡	苗栗縣泰安鄉	無	樂山林道下方高差100m小稜寬平處	No	2182	鹿場連嶺越	26	駐在所
173	モギリ	157	Mogiri	觀霧	26080	271100	新竹州大湖郡	苗栗縣泰安鄉	觀霧	疑為林務局觀霧山莊	No	2242	鹿場連嶺越	26	駐在所
174	マダラ	156	Madara	馬達拉	26383	271005	新竹州大湖郡	苗栗縣泰安鄉	無	大鹿林道上方高差50m處，稜線寬平	No	2273	鹿場連嶺越	26	駐在所
175	結城	568	--	結城	0	0	新竹州大湖郡				No	2363			駐在所
176	南勢	569	--	南勢	0	0	台中州東勢郡				Yes	575			駐在所
177	白毛	259	--	白毛	23760	267275	台中州東勢郡	台中縣和平鄉	白毛台	福民國小南南東方800m	No	609	大甲溪道支線	44	駐在所
178	白冷	257	--	白冷	24065	267565	台中州東勢郡	台中縣和平鄉	沙連溪橋	沙連溪橋西端	No	591	大甲溪道、稍來警備線	44	警戒所
179	裡冷	260	--	裡冷	24440	267335	台中州東勢郡	台中縣和平鄉	裡冷	裡冷橋南端	Yes	701	大甲溪道	44	駐在所
180	久良栖	261	--	久良栖	24640	267455	台中州東勢郡	台中縣和平鄉	松鶴	疑為陸軍松鶴營區，已被溪床埋沒	Yes	785	大甲溪道	44	駐在所
181	八仙山	28	--	八仙山	25180	267465	台中州東勢郡	台中縣和平鄉	無	駐在所遺跡	No	1948	大甲溪道八仙山支線	45	駐在所
182	明治	26	Meiji	明治	25020	267890	台中州東勢郡	台中縣和平鄉	谷關	駐在所遺跡	No	939	大甲溪道	45	駐在所
183	馬崙	220	--	馬崙	25453	267985	台中州東勢郡	台中縣和平鄉	馬陵	非馬陵派出所，西方高差約100m處	No	1061	大甲溪道	38	駐在所
184	烏來	219	--	烏來	25900	268245	台中州東勢郡	台中縣和平鄉	青山	駐在所舊址	No	1303	大甲溪道	38	駐在所
185	小澤台	218	Kosawadai	小澤台	26120	268135	台中州東勢郡	台中縣和平鄉	小澤台	駐在所舊址	No	1364	大甲溪道	38	駐在所

排序	原名	序號	讀音	華文譯名	T67 X	T67 Y	原有行政區	現今行政區	現在地名	現況	管轄部落	標高 m	警備道	圖幅	層級
								鄉							
186	達見	217	--	達見	26555	268285	台中州東勢郡	台中縣和平鄉	德基	德基台汽客運站	No	1424	大甲溪道	38	駐在所
187	タバシ	570	Taban		0	0	台中州東勢郡	台中縣和平鄉			No	1454			駐在所
188	佳陽	216	Kayou	佳陽	27080	268395	台中州東勢郡	台中縣和平鄉	佳陽	非今日佳陽，位於中橫與德基水庫間山腰	Yes	1443	大甲溪道	39	監督駐在所
189	サラマオ	211	Saramao	沙拉茅	27390	268395	台中州東勢郡	台中縣和平鄉	梨山老部落	非今日中橫梨山街區，位於中橫下方約140m高差處	Yes	1697	比亞南越、大甲溪道	39	駐在所
190	氣合	212	--	氣合	27337	268335	台中州東勢郡	台中縣和平鄉	梨山瞭望台	梨山瞭望台現址	No	1848	比亞南越	39	駐在所
191	柵岡	213	Kunegioka	柵岡	27502	268310	台中州東勢郡	台中縣和平鄉	門岡	梨山國小沿福壽路往福壽山農場約800m	No	2030	比亞南越	39	駐在所
192	太保久	210	--	太保久	27627	268710	台中州東勢郡	台中縣和平鄉	松茂	中橫支線東上方高差70m處，有建築物	No	1667	比亞南越	39	駐在所
193	平岩山	208	--	平岩山	27930	269025	台中州東勢郡	台中縣和平鄉	平等	疑台電環山水文站	No	1751	比亞南越	39	監督駐在所
194	シカヤウ	209	Sikayau	志佳陽	27900	269062	台中州東勢郡	台中縣和平鄉	環山	疑為平等國小	Yes	1667	比亞南越	39	駐在所
195	志良節	207	--	志良節	28085	269300	台中州東勢郡	台中縣和平鄉	志良	志良派出所下方	No	1909	比亞南越	39	駐在所
196	有勝	206	--	有勝	28348	269607	台中州東勢郡	台中縣和平鄉	有勝	中橫支線張良橋、馬銜橋中間小稜，有建築物	No	1819	比亞南越	32	駐在所
197	牛欄坑	254	--	牛欄坑	23700	268405	台中州東勢郡	台中縣和平鄉	牛欄坑	中47線、牛欄坑檢查哨	No	485	埋伏坪警備線	37	駐在所
198	埋伏坪	249	--	埋伏坪	24000	268760	台中州東勢郡	台中縣和平鄉	雙崎	自由國小	Yes	485	埋伏坪警備線	37	警戒所 (監督)
199	ローブゴ	248	Ro-bugo-	老屋峯、羅布果	24140	268905	台中州東勢郡	台中縣和平鄉	竹林	竹林橋北端叉路口	Yes	500	雪山坑警備線	37	駐在所

排序	原名	序號	讀音	華文譯名	T67 X	T67 Y	原有行政區	現今行政區	現在地名	現況	管轄部落	標高 m	警備道	圖 幅	層級
200	神谷山	247	--	神谷山	24288	268890	台中州東勢郡	台中縣和平鄉	無	支稜寬平處	No	1000	雪山坑警備線	37	警戒所
201	遠藤	246	--	遠藤	24410	269010	台中州東勢郡	台中縣和平鄉	無	非遠藤山 1333m、北側 800m之1319標高 點北側鞍部	No	1318	雪山坑警備線	37	警戒所
202	久保山	245	--	久保山	24275	269145	台中州東勢郡	台中縣和平鄉	無	1100標高點南側	No	1121	雪山坑警備線	37	警戒所
203	雪山坑	243	--	雪山坑	24260	269290	台中州東勢郡	台中縣和平鄉	桃山	駐在所遺跡	Yes	545	雪山坑警備線	37	駐在所
204	タツカン	244	Takkan	大缺、大克	23965	269195	台中州東勢郡	台中縣和平鄉	無	1010標高點	No	500	雪山坑警備線	37	分遣所
205	中坑坪	255	--	中坑坪	23700	268150	台中州東勢郡	台中縣和平鄉	中坑坪	中坑派出所	No	485	埋伏坪警備線	37	駐在所
206	出雲山	253	--	出雲山	23890	268038	台中州東勢郡	台中縣和平鄉	出雲山	1045標高點南方 50m山頂	No	1030	埋伏坪警備線	37	警戒所
207	橫嶺山	252	--	橫嶺山、橫龍山	23918	268277	台中州東勢郡	台中縣和平鄉	中坑	大雪山林道管制站	No	1000	埋伏坪警備線	37	警戒所
208	大嶮	251	--	大嶮、肥嶮	23960	268332	台中州東勢郡	台中縣和平鄉	大嶮檢查哨	大雪山林道大嶮 檢查哨	No	985	埋伏坪警備線	37	警戒所
209	坂中	250	--	坂中	23945	268565	台中州東勢郡	台中縣和平鄉	無	林務局雙崎工作 站索道頂點	No	745	埋伏坪警備線	37	警戒所
210	郡坑	298	--		0	0	台中州新高郡	南投縣信義鄉			No	430	陳有蘭溪道路		駐在所
211	內茅埔	297	--		0	0	台中州新高郡	南投縣信義鄉			Yes	477	陳有蘭溪道路		駐在所
212	楠子腳萬	296	Namakabam	楠子腳萬	0	0	台中州新高郡	南投縣信義鄉			Yes	985	八通關越		駐在所
213	東埔	295	Tonpo	東埔	0	0	台中州新高郡	南投縣信義鄉		東埔國小	Yes	1197	八通關越		駐在所
214	樂樂	294	Rakuraku	樂樂	0	0	台中州新高郡	南投縣信義鄉	樂樂	樂樂山屋	No	1697	八通關越		駐在所
215	對關	293	--	對關	0	0	台中州新高郡	南投縣信義鄉	對關	駐在所遺跡	No	2121	八通關越		駐在所
216	觀高	292	--	觀高	0	0	台中州新高郡	南投縣信義鄉	觀高	駐在所遺跡	No	2515	八通關越、中		監督駐在

排序	原名	序號	讀音	華文譯名	T67 X	T67 Y	原有行政區	現今行政區	現在地名	現況	管轄部落	標高 m	警備道	圖 幅	層級
								鄉					之線		所
217	八通關	300	Hatsukan		0	0	台中州新高郡	南投縣信義鄉		駐在所遺跡	No	2818	八通關越、新高登山道		駐在所
218	新高	299	Ni-taka		0	0	台中州新高郡	南投縣信義鄉	荖濃溪營地	駐在所遺跡	No	3091	新高登山道		駐在所
219	バナイコ	301	Banaiko	巴奈伊克	0	0	台中州新高郡	南投縣信義鄉		巴奈伊克山屋	No	2879	八通關越		駐在所
220	ツツジ山	303	Tsutsuji	躑躅、杜鵑	0	0	台中州新高郡	南投縣信義鄉	杜鵑營地	駐在所遺跡	No	3227	八通關越		駐在所
221	秀姑巒	302	--		0	0	台中州新高郡	南投縣信義鄉	無	駐在所遺跡	No	2909	八通關越		駐在所
222	南	304	Minami	南、米那米	0	0	台中州新高郡	南投縣信義鄉	南營地	駐在所遺跡	No	3394	八通關越		駐在所
223	ボクラウ	291	Bokurau		2496	26046	台中州新高郡	南投縣信義鄉	無	(依據新高登山地圖推測)	No	1716	郡大溪道	73	駐在所
224	無雙	290	Mo-so		2506	26084	台中州新高郡	南投縣信義鄉	無雙	無雙部落舊址	Yes	1582	郡大溪道	73	駐在所
225	マシタルン	289	Masitarun	馬西塔隆	2507	26108	台中州新高郡	南投縣信義鄉	馬西塔隆	(依據蕃地地形圖推測)	No	1576	郡大溪道	73	駐在所
226	本郷	288			0	0	台中州新高郡	南投縣信義鄉	不明	不明	No	1509	郡大溪道	73	駐在所
227	郡大	287			0	0	台中州新高郡	南投縣信義鄉	不明	不明	No	1521	郡大溪道	73	駐在所
228	イバホ	286	Ibaho	伊巴厚	2528	26174	台中州新高郡	南投縣信義鄉	伊巴厚	(依據蕃地地形圖推測)	No	1506	郡大溪道	73	監督駐在所
229	望鞍	285			0	0	台中州新高郡	南投縣信義鄉	望安?	不明	Yes	1212	郡大溪道	66	駐在所
230	巒大山	571		巒大山	0	0	台中州新高郡	南投縣信義鄉			Yes	1970			駐在所
231	カトグラン	283	Katoguran		0	0	台中州新高郡	南投縣信義鄉			Yes	1460	中之線		駐在所
232	ヒノコン	282	Hinokon	溪諾衰	0	0	台中州新高郡	南投縣信義鄉			Yes	1192	中之線		駐在所
233	丹大	281			0	0	台中州新高郡	南投縣信義鄉	不明	不明	Yes	1360	中之線	66	駐在所

排序	原名	序號	讀音	華文譯名	T67 X	T67 Y	原有行政區	現今行政區	現在地名	現況	管轄部落	標高 m	警備道	圖幅	層級
234	カネトワン	280	Kanitowan	加年端	2585	26273	台中州新高郡	南投縣信義鄉	加年端社	疑為1487標高點	Yes	1515	中之線	66	監督駐在所
235	卡社	279	Kasia	卡社	2535	26327	台中州新高郡	南投縣信義鄉	卡社	1521標高點北方約1km山腰	Yes	1127	中之線	66	駐在所
236	タマロワン	276	Tamarowan	--	24345	263253	台中州新高郡	南投縣信義鄉	地利	疑為地利國小	Yes	545	集集地利道	65	監督駐在所
237	人倫	278	Ranrun	人倫	23905	263070	台中州新高郡	南投縣信義鄉	人倫	卓棍溪東岸357標高點，非今日人倫村	Yes	455	關門越	65	駐在所
238	バクラス	275	Bakurasu	巴庫拉斯	24950	263390	台中州新高郡	南投縣信義鄉	巴庫拉斯	疑為巴庫拉斯農場	Yes	545	中之線	66	駐在所
239	水頭	572		水頭	0	0	台中州能高郡				No	574			駐在所
240	過坑	272	Kakou	過坑	24820	264470	台中州能高郡	南投縣仁愛鄉	中正	疑為中正國小	Yes	727	埔里過坑道	59	駐在所
241	良久社	273	--	良久社	25230	264025	台中州能高郡	南投縣仁愛鄉	良久	位於緩稜上，現況不明	Yes	1030	中之線	59	駐在所
242	卓社	274	Tousia	卓社	0	0	台中州能高郡	南投縣仁愛鄉		不明	No	1061	中之線	59	駐在所
243	武界	271	--	武界	25390	264610	台中州能高郡	南投縣仁愛鄉	武界	疑為法治國小	Yes	727	中之線	59	駐在所
244	干卓萬	15	Kantaban	干卓萬	25620	264870	台中州能高郡	南投縣仁愛鄉	曲冰	曲冰對岸、法治1號及2號橋之間坡地	Yes	788	中之線	59	駐在所
245	川中島	573	Kawanosima	川中島	0	0	台中州能高郡	南投縣仁愛鄉	清流		Yes	500			駐在所
246	バイバラ	17	--	眉原	24765	266350	台中州能高郡	南投縣仁愛鄉	眉原	不明	Yes	515	北港溪道	51	駐在所
247	獅子頭	16	--	獅子頭	25315	265480	台中州能高郡	南投縣仁愛鄉	獅子頭	獅子頭橋西南側	No	585	埔里霧社道路	52	駐在所
248	眉溪	14	Toogan	眉溪	25950	265650	台中州能高郡	南投縣仁愛鄉	眉溪	台14線山側、往眉溪的橋頭	Yes	766	埔里霧社道路	52	駐在所
249	霧社	6	Kirisha	霧社	26275	265795	台中州能高郡	南投縣仁愛鄉	霧社	仁愛分局	No	1148	比亞南越、合歡越、中之線、能高越	52	分室
250	バーラン	7	Ba-ran	巴蘭	26190	265635	台中州能高郡	南投縣仁愛鄉	高峰	不明	Yes	1273	中之線	52	駐在所

排序	原名	序號	讀音	華文譯名	T67 X	T67 Y	原有行政區	現今行政區	現在地名	現況	管轄部落	標高 m	警備道	圖幅	層級
								鄉							
251	高峰	8	Takamine	高峰	26100	265390	台中州能高郡	南投縣仁愛鄉	高峰山 1563m	山頂	No	1606	中之線支線	52	駐在所
252	萬大	9	Bandai	萬大	26295	265210	台中州能高郡	南投縣仁愛鄉	無	不明	Yes	1136	中之線	52	駐在所
253	イナコ	10	Inako	伊那閣	25880	265095	台中州能高郡	南投縣仁愛鄉	松林	親愛活動中心	Yes	1061	中之線	52	駐在所
254	ホーゴー	4	Ho-go-	荷歌	26435	265790	台中州能高郡	南投縣仁愛鄉	下春陽	公路路基	No	1273	能高越	52	駐在所
255	櫻	5	Sakura	櫻	26545	265850	台中州能高郡	南投縣仁愛鄉	櫻山	公路路基	Yes	1394	能高越	52	駐在所
256	富士	2	Fuji	富士	26820	265920	台中州能高郡	南投縣仁愛鄉	廬山	廬山國小	Yes	1515	能高越	52	監督駐在所
257	タウツア	1	Tautsua	塔烏查、道澤	26870	266215	台中州能高郡	南投縣仁愛鄉	平靜	無	Yes	1182	能高越支線	52	駐在所
258	トロック	40	Tro-ku	托洛庫	27120	266485	台中州能高郡	南投縣仁愛鄉	靜觀	靜觀派出所	Yes	1470	能高越支線	46	駐在所
259	トンバラ	3	Tonbara	屯原	27085	266080	台中州能高郡	南投縣仁愛鄉	屯原	屯原檢查哨	No	1970	能高越	53	駐在所
260	尾上	29	Onoe	尾上	27320	266045	台中州能高郡	南投縣仁愛鄉	雲海	雲海保線所	No	2212	能高越	53	駐在所
261	松原	30	--	松原	27480	266015	台中州能高郡	南投縣仁愛鄉	無	台電高壓電塔	No	2500	能高越	53	駐在所
262	能高	31	Nogo	能高	27760	266035	台中州能高郡	南投縣仁愛鄉	天池	天池保線所	No	2863	能高越	53	駐在所
263	梅木	12	Umeki	梅木	26455	266195	台中州能高郡	南投縣仁愛鄉	梅木	不明	No	1440	比亞南越	52	駐在所
264	ハボン	18	Habon	哈繃	26485	266470	台中州能高郡	南投縣仁愛鄉	無	道路路基	No	1646	比亞南越	45	駐在所
265	白狗	21	--	白狗	26640	266875	台中州能高郡	南投縣仁愛鄉	白狗山 1349m	三角點	No	1347	比亞南越	45	駐在所
266	マシトバオン	20	Masitobaon	--	26560	266810	台中州能高郡	南投縣仁愛鄉	瑞岩	發祥國小	Yes	1212	比亞南越	45	駐在所
267	マカナジー	23	Makanaji-	馬卡那奇	26720	267300	台中州能高郡	南投縣仁愛鄉	紅香	不明	Yes	1000	比亞南越紅香支線	45	駐在所

排序	原名	序號	讀音	華文譯名	T67 X	T67 Y	原有行政區	現今行政區	現在地名	現況	管轄部落	標高 m	警備道	圖幅	層級
268	マレツバ	22	Maleba	馬力巴、真烈巴	26880	267265	台中州能高郡	南投縣仁愛鄉	力行	距力行派出所約 1km，支稜上	Yes	1654	比亞南越	45	駐在所
269	ムカブーブ	25	Mukabu-bu	--	26950	267515	台中州能高郡	南投縣仁愛鄉	翠巒	翠巒派出所	Yes	1560	比亞南越	45	駐在所
270	マリコワン	24	Marikowan	摩里克安	27015	267520	台中州能高郡	南投縣仁愛鄉	馬力觀	不明	No	1939	比亞南越	46	駐在所
271	松嶺	214	--	松嶺	27195	267930	台中州能高郡	台中縣和平鄉	無	力行產業道路旁，松嶺駐在所舊址	No	2592	比亞南越	39	駐在所
272	見晴	11	Miharashi	見晴	26500	266045	台中州能高郡	南投縣仁愛鄉	清境農場	不明	No	1742	合歡越	52	駐在所
273	立鷹	13	Ritsutaka	立鷹	26675	266425	台中州能高郡	南投縣仁愛鄉	立鷹山 2219m	三角點附近	No	2222	合歡越	45	駐在所
274	追分	19	--	追分	26935	266705	台中州能高郡	南投縣仁愛鄉	翠峰	翠峰檢查哨	No	2296	合歡越	45	監督駐在所
275	櫻ヶ峰	41	--	櫻峰	27325	266845	台中州能高郡	南投縣仁愛鄉	無	台14甲路邊、櫻櫻峰與鳶峰間	No	2757	合歡越	46	駐在所
276	合歡山	42	--	合歡山	27690	266890	台中州能高郡	南投縣仁愛鄉	昆陽	昆陽派出所	No	3060	合歡越	46	駐在所
277	石門	43	Sekimon	石門	27800	267100	台中州能高郡	南投縣仁愛鄉	合歡山莊	合歡山莊前停車場	No	3130	合歡越	46	駐在所
278	新高下	360	Ni-takasita	新高下	0	0	台南州嘉義郡	嘉義縣阿里山鄉			No	3303			駐在所
279	タータカ	359	Ta-taka	塔塔加	0	0	台南州嘉義郡	嘉義縣阿里山鄉			No	2727			駐在所
280	眠月	357		眠月	0	0	台南州嘉義郡	嘉義縣阿里山鄉			No	2309			駐在所
281	阿里山	358	Arisan	阿里山	0	0	台南州嘉義郡	嘉義縣阿里山鄉			No	2271			監督駐在所
282	十字路	355		十字路	0	0	台南州嘉義郡	嘉義縣阿里山鄉			No	1521			駐在所
283	ララウヤ	351	Rarauya	樂野	0	0	台南州嘉義郡	嘉義縣阿里山鄉	樂野		Yes	1273			駐在所
284	タッバン	352	Tahban	達邦	0	0	台南州嘉義郡	嘉義縣阿里山鄉	達邦		Yes	974			駐在所

排序	原名	序號	讀音	華文譯名	T67 X	T67 Y	原有行政區	現今行政區	現在地名	現況	管轄部落	標高 m	警備道	圖幅	層級
285	ニヤウチナ	353	Niyauchina		0	0	台南州嘉義郡	嘉義縣阿里山鄉	里佳		Yes	985			駐在所
286	ララチ	356	Rarachi	來吉	0	0	台南州嘉義郡	嘉義縣阿里山鄉	來吉		Yes	848			駐在所
287	サビキ	354	Sabiki	山美	0	0	台南州嘉義郡	嘉義縣阿里山鄉	山美		Yes	545			駐在所
288	小林	362	Kobayasi	小林	21280	256360	高雄州旗山郡	高雄縣三民鄉	小林		Yes	409			駐在所
289	紅花子	363		紅花子	0	0	高雄州旗山郡	高雄縣三民鄉	民族		No	848			駐在所
290	蚊子只	364	Magatsun	蚊子只	21912	257207	高雄州旗山郡	高雄縣三民鄉	民權		No	909			駐在所
291	河表湖	365		河表湖	0	0	高雄州旗山郡	高雄縣三民鄉			Yes	970			駐在所
292	タカヌワ	366	Takanuwa		0	0	高雄州旗山郡	高雄縣三民鄉	民生		No	758			駐在所
293	カナブ	367	Kanabu	卡那富	0	0	高雄州旗山郡				No	1667			駐在所
294	トナ	403	Tona	多納	0	0	高雄州旗山郡	高雄縣茂林鄉	多納	疑為多納派出所及多納國小	Yes	455		M20	監督駐在所
295	マガ	402	Maga	瑪雅	0	0	高雄州旗山郡	高雄縣茂林鄉	茂林		Yes	667			駐在所
296	マンタウラン	405	Matauran	萬年龍、曼塔雲	2164	25346	高雄州旗山郡	高雄縣茂林鄉	萬山	疑為萬山派出所及茂林分校	Yes	697		M20	駐在所
297	大津	401		大津	0	0	高雄州旗山郡				No	152			駐在所
298	三合溪	400		三合溪	0	0	高雄州旗山郡				No	1061			駐在所
299	池鯉鮒	399		池鯉鮒	21790	254000	高雄州旗山郡	高雄縣茂林鄉	無	疑為森山氣象站	No	1333		M20	駐在所
300	吉田	404	Yoshida	吉田	0	0	高雄州旗山郡				No	545			駐在所
301	見付	398		見付	0	0	高雄州旗山郡				No	1303			駐在所
302	バリサン	397	Barisan		0	0	高雄州旗山郡				No	1364			駐在所
303	中心崙	388		中心崙	0	0	高雄州旗山郡				Yes	970	內本鹿越		駐在所
304	藤枝	389		藤枝	0	0	高雄州旗山郡				No	1212	內本鹿越		駐在所
305	頭前山	390		頭前山	0	0	高雄州旗山郡				No	1515	內本鹿越		駐在所
306	溪南山	391		溪南山	0	0	高雄州旗山郡				Yes	1648	內本鹿越		監督駐在所

排序	原名	序號	讀音	華文譯名	T67 X	T67 Y	原有行政區	現今行政區	現在地名	現況	管轄部落	標高 m	警備道	圖幅	層級
307	石山	392		石山	0	0	高雄州旗山郡				No	1848	內本鹿越		駐在所
308	瀧見	393		瀧見	0	0	高雄州旗山郡				No	1848	內本鹿越		駐在所
309	檜山	394		檜山	23285	255025	高雄州旗山郡	高雄縣桃源鄉	檜山	駐在所遺跡	No	1970	內本鹿越	M20	駐在所
310	日ノ出	395		日之出	23410	254720	高雄州旗山郡	高雄縣桃源鄉	日之出	駐在所遺跡	No	2091	內本鹿越	M20	駐在所
311	見晴	396		見晴	23275	254565	高雄州旗山郡	高雄縣桃源鄉	見晴	駐在所遺跡	No	2091	內本鹿越	M20	駐在所
312	奧津	387	Okutsu	奧津	0	0	高雄州旗山郡				No	1757			駐在所
313	蒲原	386		蒲原	0	0	高雄州旗山郡				No	1212			駐在所
314	沼津	385		沼津	0	0	高雄州旗山郡				No	848			駐在所
315	小田原	384	Kotahara	小田原	0	0	高雄州旗山郡				No	1182			駐在所
316	上寶來	383		上寶來	0	0	高雄州旗山郡	高雄縣桃源鄉			Yes	1182			駐在所
317	日本橋	382	Nihonbasi	日本橋	0	0	高雄州旗山郡	高雄縣桃源鄉			No	606			駐在所
318	寶來	369		寶來	0	0	高雄州旗山郡	高雄縣桃源鄉			Yes	333	關山越		駐在所
319	排剪	370	Haisen	排剪	0	0	高雄州旗山郡	高雄縣桃源鄉	高中		Yes	515	關山越		駐在所
320	ガニ	371	Gani	雁爾、雅你	0	0	高雄州旗山郡	高雄縣桃源鄉	桃源		Yes	667	關山越		監督駐在所
321	濁水溪	372		濁水溪	0	0	高雄州旗山郡	高雄縣桃源鄉			No	697	關山越		駐在所
322	ビヒユウ	373	Bihyu-		22920	256875	高雄州旗山郡	高雄縣桃源鄉	復興	疑為復興國小	Yes	758	關山越	M19	駐在所
323	ラボラン	374	Raboran		23005	257085	高雄州旗山郡	高雄縣桃源鄉	梅蘭		Yes	818	關山越	M19	駐在所
324	ラックス	375	Rakkusu		23110	257370	高雄州旗山郡	高雄縣桃源鄉	樟山		Yes	950	關山越	M19	駐在所
325	マスホワル	376	Masuhowan		23195	257550	高雄州旗山郡	高雄縣桃源鄉	梅山		Yes	1061	關山越	M19	駐在所
326	新關	377		新關	23290	257640	高雄州旗山郡	高雄縣桃源鄉			No	1321	關山越	M19	駐在所
327	嶺關	378		嶺觀	23610	257565	高雄州旗山郡	高雄縣桃源鄉			No	1885	關山越	M19	駐在所

排序	原名	序號	讀音	華文譯名	T67 X	T67 Y	原有行政區	現今行政區	現在地名	現況	管轄部落	標高 m	警備道	圖 幅	層級
								鄉							
328	中之關	379		中之關	23875	257640	高雄州旗山郡	高雄縣桃源鄉	中之關	駐在所遺跡	Yes	2197	關山越	M19	監督駐在所
329	檜谷	380		檜谷	24070	257305	高雄州旗山郡	高雄縣桃源鄉	進涇橋	駐在所遺跡，從進涇橋登山口向西約400m	No	2424	關山越	M19	駐在所
330	大關山	381	Daikansan	大關山	24290	257375	高雄州旗山郡	高雄縣桃源鄉	塔關山登山口	駐在所遺跡，從塔關山登山口向南約400m、2688標高點附近	No	2788	關山越	M19	駐在所
331	コチャボガン	421	Kochiabogan		0	0	高雄州屏東郡		好茶		Yes	939			駐在所
332	マヌン	420	Manun		0	0	高雄州屏東郡				Yes	894	知本越		駐在所
333	イラ	414	Ira	伊拉	2189	25164	高雄州屏東郡	屏東縣霧台鄉	伊拉	疑為霧台國小分校	Yes	545	知本越	M20	駐在所
334	ブタイ	415	Butai	霧台	2216	25164	高雄州屏東郡	屏東縣霧台鄉	霧台	鄉治所在地	Yes	809	知本越	M20	駐在所
335	タラマカウ	411	Taramakau		0	0	高雄州屏東郡				Yes	500			駐在所
336	ライブアン	412	Raibuan	拉瀑灣	2239	25187	高雄州屏東郡	屏東縣霧台鄉	大武	疑為大武派出所及霧台國小分校	Yes	848	知本越支線	M20	駐在所
337	アデル	416	Aderu		2243	25144	高雄州屏東郡	屏東縣霧台鄉	阿禮	疑為阿禮國小及阿禮派出所	Yes	1242	知本越	M20	駐在所
338	榛	417		榛	0	0	高雄州屏東郡				No	1303	知本越		駐在所
339	霧頭山	418		霧頭山	0	0	高雄州屏東郡				No	1454	知本越		駐在所
340	松山	419		松山	0	0	高雄州屏東郡				No	1606	知本越		駐在所
341	サンテイモン	413	Santeimon	三地門、山地門	0	0	高雄州屏東郡	屏東縣三地門鄉	三地門		Yes	407	知本越		監督駐在所
342	トクブン	410	Tokubun	德文	2186	25192	高雄州屏東郡	屏東縣三地門鄉	德文	疑為德文國小	Yes	848		M20	監督駐在所
343	トア社	409	Toa	大社	2180	25236	高雄州屏東郡	屏東縣三地門鄉	大社	疑為大社國小	Yes	667		M20	駐在所
344	カウ社	408	Kawasia		0	0	高雄州屏東郡				Yes	124			駐在所
345	アンバカ	407	Anbaka		0	0	高雄州屏東郡				Yes	167			駐在所
346	埔羌溪	406		埔羌溪	0	0	高雄州屏東郡				Yes	161			駐在所
347	カサギサン	424	Kasagisan		0	0	高雄州潮州郡		佳義		Yes	280			駐在所

排序	原名	序號	讀音	華文譯名	T67 X	T67 Y	原有行政區	現今行政區	現在地名	現況	管轄部落	標高 m	警備道	圖幅	層級
348	ワカバ	423	Wakaba		0	0	高雄州潮州郡		涼山		Yes	364			駐在所
349	パクヒヨワ	422	Pakuhiyowa		0	0	高雄州潮州郡				Yes	450			駐在所
350	マカザヤザヤ	425	Makazayazaya		0	0	高雄州潮州郡		瑪家		Yes	727			監督駐在所
351	下パイワン	426	Epaiwan	下筏灣	0	0	高雄州潮州郡				Yes	800			駐在所
352	ピユマ	575	Pyuma		0	0	高雄州潮州郡				Yes	909			駐在所
353	アマワン	427	Amawan		0	0	高雄州潮州郡				Yes	818			駐在所
354	クワルス	428	Kuwarusu		0	0	高雄州潮州郡				Yes	1030			駐在所
355	カビヤン	429	Kabiyan		0	0	高雄州潮州郡				Yes	728			駐在所
356	アグダン	430	Agudan		0	0	高雄州潮州郡				Yes	394			駐在所
357	ライ社	431	Raisia	來義社	0	0	高雄州潮州郡				Yes	545			監督駐在所
358	ボンガリ	432	Bongari		0	0	高雄州潮州郡				Yes	697			駐在所
359	クナナウ	433	Kunanau		0	0	高雄州潮州郡				Yes	1303			駐在所
360	リキリキ	436	Rikiriki	力里	0	0	高雄州潮州郡		力里		Yes	818	浸水營越		監督駐在所
361	大樹林	437		大樹林	0	0	高雄州潮州郡				No	1303	浸水營越		駐在所
362	歸化門	435		歸化門	0	0	高雄州潮州郡				Yes	515	浸水營越		駐在所
363	崁頭	434		崁頭	0	0	高雄州潮州郡				No	106	浸水營越		駐在所
364	割肉	439	Kowabaru	割肉	0	0	高雄州潮州郡				Yes	767			駐在所
365	率芒	438	Subon	率芒	0	0	高雄州潮州郡				Yes	424			駐在所
366	内獅頭	440		内獅頭	0	0	高雄州潮州郡				Yes	606			駐在所
367	内文	441		内文	0	0	高雄州潮州郡				Yes	788			駐在所
368	外カチライ	443	Kaikachirai		0	0	高雄州潮州郡				Yes	606			駐在所
369	外麻裡巴	442	Kaimarihba	外麻裡巴	0	0	高雄州潮州郡				Yes	636			監督駐在所
370	草埔後	576		草埔後	0	0	高雄州潮州郡				Yes	713			駐在所
371	牡丹路	445		牡丹路	0	0	高雄州潮州郡				Yes	150			駐在所
372	竹坑	444		竹坑	0	0	高雄州潮州郡				Yes	18			駐在所
373	獅子頭	577		獅子頭	0	0	高雄州潮州郡				Yes	409			駐在所
374	南勢湖	578		南勢湖	0	0	高雄州潮州郡				Yes	9			駐在所
375	四重溪	446		四重溪	0	0	高雄州恆春郡				Yes	152			駐在所
376	四林格	451		四林格	0	0	高雄州恆春郡				Yes	365			駐在所
377	高士佛	448	Kusukusu	高士佛	0	0	高雄州恆春郡		高士佛		Yes	340			駐在所

排序	原名	序號	讀音	華文譯名	T67 X	T67 Y	原有行政區	現今行政區	現在地名	現況	管轄部落	標高 m	警備道	圖 幅	層級
378	牡丹	447		牡丹	0	0	高雄州恆春郡				Yes	240			駐在所
379	牡丹灣	449		牡丹灣	0	0	高雄州恆春郡				Yes	5			駐在所
380	大南	469		大南	0	0	台東廳台東支廳				Yes	125			駐在所
381	追分	470		追分	0	0	台東廳台東支廳				No	591	知本越		駐在所
382	見晴	471		見晴	0	0	台東廳台東支廳				No	883	知本越		駐在所
383	深山	472		深山	0	0	台東廳台東支廳				No	1173	知本越		監督駐在所
384	霧山	473		霧山	0	0	台東廳台東支廳				No	1656	知本越		駐在所
385	知本山	474		知本山	0	0	台東廳台東支廳				No	1641	知本越		駐在所
386	紅頭嶼	579		紅頭嶼	0	0	台東廳台東支廳				Yes	14	無		駐在所
387	關山	517		關山	0	0	台東廳里壠支廳				No	2850	關山越		駐在所
388	溪頭	516	Keitau	溪頭	0	0	台東廳里壠支廳				No	2640	關山越		駐在所
389	向陽	515		向陽	0	0	台東廳里壠支廳				No	2530	關山越		駐在所
390	ハリボソン	514	Hariboson	哈力卜松	0	0	台東廳里壠支廳				Yes	2030	關山越		駐在所
391	カイモス	513	Kaimosu	該木斯	0	0	台東廳里壠支廳				Yes	1870	關山越		駐在所
392	マテングル	512	Matenguru	馬典古魯	0	0	台東廳里壠支廳		摩天		Yes	1550	關山越		駐在所
393	マテングル	580	Matenguru	馬典古魯	0	0	台東廳里壠支廳				No	1701	關山越		見張所
394	リト	581	Rito	利稻	0	0	台東廳里壠支廳		利稻		Yes	1079	關山越		駐在所
395	ブルブル溪	510	Buruburukei	霧鹿溪	0	0	台東廳里壠支廳				No	700	關山越		見張所
396	ブルブル	511	Buruburu	霧鹿	0	0	台東廳里壠支廳		霧鹿		Yes	880	關山越		駐在所

排序	原名	序號	讀音	華文譯名	T67 X	T67 Y	原有行政區	現今行政區	現在地名	現況	管轄部落	標高 m	警備道	圖 幅	層級
							廳								
397	二見	509		二見	0	0	台東廳里壠支廳				Yes	810	關山越		駐在所
398	エバコ	508	Ebako		0	0	台東廳里壠支廳				Yes	820	關山越		駐在所
399	エバコ	506	Ebako		0	0	台東廳里壠支廳				No	1240	關山越		見張所
400	ダイロン	503	Dairon	大崙	0	0	台東廳里壠支廳				Yes	1390	關山越大崙支線		駐在所
401	ラクラク	504	Rakuraku	拉庫拉庫	0	0	台東廳里壠支廳				Yes	980	關山越		駐在所
402	カウトウ	505	Ka-to-		0	0	台東廳里壠支廳				Yes	1500	關山越		駐在所
403	佳保	507			0	0	台東廳里壠支廳				Yes	550	關山越		駐在所
404	大崙溪	500	Daironke-	大崙溪	0	0	台東廳里壠支廳				No	376	關山越大崙支線		見張所
405	サクサク	502	Sakusaku	薩庫薩庫	0	0	台東廳里壠支廳				No	1430	關山越		駐在所
406	箱根	501		箱根	0	0	台東廳里壠支廳				Yes	1082	關山越		駐在所
407	新武路	499	Sinburu	新武路	0	0	台東廳里壠支廳				Yes	473	關山越		監督駐在所
408	逢坂	490		逢坂	0	0	台東廳里壠支廳				Yes	410			駐在所
409	鈴鹿	491		鈴鹿	0	0	台東廳里壠支廳				Yes	394			駐在所
410	大埔	488		大埔	0	0	台東廳里壠支廳				Yes	333			駐在所
411	池上	489		池上	0	0	台東廳里壠支廳				Yes	348			駐在所
412	ハイトトワ ン	492	Haitotowan	海端	0	0	台東廳里壠支廳				Yes	270			駐在所
413	楠	493		楠	0	0	台東廳里壠支廳				Yes	318			駐在所

排序	原名	序號	讀音	華文譯名	T67 X	T67 Y	原有行政區	現今行政區	現在地名	現況	管轄部落	標高 m	警備道	圖 幅	層級
414	里壠山	494		里壠山	0	0	台東廳里壠支廳				Yes	326			駐在所
415	カナロク	495	Kanaroku		0	0	台東廳里壠支廳				Yes	321			駐在所
416	カナテン	496	Kanaten		0	0	台東廳里壠支廳				Yes	367			駐在所
417	ボクラブ	497	Bokurabu		0	0	台東廳里壠支廳				Yes	294			監督駐在所
418	スンヌンスン	498	Sunnunsun		0	0	台東廳里壠支廳				Yes	306			駐在所
419	老叭老吧	584	Rabaraba	老叭老吧	0	0	台東廳里壠支廳				Yes	333			駐在所
420	取入口	475		取入口	0	0	台東廳里壠支廳				Yes	260			駐在所
421	バシカウ溪	476	Basikauke	北絲鬮溪	0	0	台東廳里壠支廳				Yes	250	內本鹿越		駐在所
422	紅葉谷	477		紅葉谷	0	0	台東廳里壠支廳				Yes	189	內本鹿越		駐在所
423	清水	479		清水	0	0	台東廳里壠支廳				Yes	550	內本鹿越		駐在所
424	楓	480		楓	0	0	台東廳里壠支廳				Yes	390	內本鹿越		監督駐在所
425	嘉々代	481		嘉嘉代	0	0	台東廳里壠支廳				Yes	1060	內本鹿越		駐在所
426	桃林	482		桃林	0	0	台東廳里壠支廳				Yes	1224	內本鹿越		駐在所
427	橘	483		橘	0	0	台東廳里壠支廳				Yes	1180	內本鹿越		駐在所
428	壽	484		壽	24020	253755	台東廳里壠支廳	台東縣延平鄉	壽	駐在所遺跡，東南約300m有跨越鹿野溪的吊橋遺跡	Yes	1150	內本鹿越	M20	監督駐在所
429	常盤	485	Tokiwa	常盤	23775	253945	台東廳里壠支廳	台東縣延平鄉	常盤	駐在所遺跡，1402標高點附近	Yes	1385	內本鹿越	M20	駐在所
430	朝日	486	Asahi	朝日	2357	25408	台東廳里壠支廳	台東縣海端	朝日	不明，附近有石	Yes	1670	內本鹿越	M20	駐在所

排序	原名	序號	讀音	華文譯名	T67 X	T67 Y	原有行政區	現今行政區	現在地名	現況	管轄部落	標高 m	警備道	圖 幅	層級
							廳	鄉		窯殘蹟					
431	出雲	487		出雲	23360	254365	台東廳里壠支廳	台東縣海端鄉	出雲	駐在所遺跡	No	2218	內本鹿越	M20	駐在所
432	バジヨロ	465	Bajiyoro		0	0	台東廳大武支廳				Yes	146			駐在所
433	カラタラン	467	Karataran		0	0	台東廳大武支廳				Yes	682			駐在所
434	ピララウ	468	Birarau		0	0	台東廳大武支廳				Yes	758			駐在所
435	ジヨモル	464	Jiyomoru		0	0	台東廳大武支廳				Yes	909			駐在所
436	カアロアン	466	Ka-roan		0	0	台東廳大武支廳				Yes	727			駐在所
437	近黃	463		近黃	0	0	台東廳大武支廳				Yes	385			監督駐在所
438	タリリク	462	Taririku		0	0	台東廳大武支廳				No	864			駐在所
439	タバカス溪	459	Tabakasukei		0	0	台東廳大武支廳				No	212			見張所
440	トアバル	461	Toabaru		0	0	台東廳大武支廳				Yes	182			監督駐在所
441	大板鹿	460		大板鹿	0	0	台東廳大武支廳				Yes	212			駐在所
442	タバカス	458	Tabakasu	大麟鴨	0	0	台東廳大武支廳				Yes	758			駐在所
443	チョコクライ	457	Chyukakurai	六禮灣	0	0	台東廳大武支廳				Yes	820			駐在所
444	姑子崙	453	Koaron	姑子崙	0	0	台東廳大武支廳				Yes	364	浸水營越		駐在所
445	チャチャガトアン	455	Chiachiayagatoan	茶茶牙頓	0	0	台東廳大武支廳				Yes	500	浸水營越支線		駐在所
446	出水坡	454		出水坡	0	0	台東廳大武支廳				Yes	790	浸水營越		駐在所
447	浸水營	456		浸水營	0	0	台東廳大武支廳				No	1310	浸水營越		駐在所

排序	原名	序號	讀音	華文譯名	T67 X	T67 Y	原有行政區	現今行政區	現在地名	現況	管轄部落	標高 m	警備道	圖幅	層級
448	アロエ	452	Aroe	阿塋衛	0	0	台東廳大武支廳				Yes	12	浸水營越		駐在所
449	北埔	586	--	北埔	0	0	花蓮港廳研海支廳				Yes	21			駐在所
450	エカドサン	538	Wekadosan	--	31025	266135	花蓮港廳研海支廳	花蓮縣新城鄉	佳民	佳民派出所，鄰近慈濟靜思精舍	Yes	18	花宜道路	54	駐在所
451	カウワン	71	Kauwan	加灣	31070	266460	花蓮港廳研海支廳	花蓮縣秀林鄉	景美	景美派出所	Yes	88	花宜道路	47	駐在所
452	三棧	70	--	三棧	31100	266665	花蓮港廳研海支廳	花蓮縣秀林鄉	三棧	三棧橋北側	Yes	15	花宜道路	47	駐在所
453	プスリン	69	Posurin	秀林	31265	266850	花蓮港廳研海支廳	花蓮縣秀林鄉	秀林	秀林分駐所	Yes	36	花宜道路支線	47	駐在所
454	ブセガン	68	Busegan	富世	31310	267185	花蓮港廳研海支廳	花蓮縣秀林鄉	富世	疑為富世國小	Yes	55	花宜道路	47	駐在所
455	タツキリ	200	Tatsukiri	塔次基里、立霧	31545	267340	花蓮港廳研海支廳	花蓮縣秀林鄉	崇德	崇德派出所	Yes	37	花宜道路	48	駐在所
456	カナガン	198	Kanagan	卡南	32195	268290	花蓮港廳研海支廳	花蓮縣秀林鄉	和仁	和仁派出所	Yes	32	花宜道路	41	駐在所
457	グークツ	197	Gu-kutsu	--	32450	268500	花蓮港廳研海支廳	花蓮縣秀林鄉	和中	北迴鐵路與蘇花公路交會點西南側	Yes	13	花宜道路	41	駐在所
458	キネボー	196	Kinebo-	克來寶	32460	269080	花蓮港廳研海支廳	花蓮縣秀林鄉	小克寶	疑有建築物	Yes	53	花宜道路	41	駐在所
459	ハロク台	587			0	0	花蓮港廳研海支廳	花蓮縣秀林鄉			No	1079			駐在所
460	サカダン	72	Sakadan	沙卡礑	31375	267675	花蓮港廳研海支廳	花蓮縣秀林鄉	沙卡礑	沙卡礑林道經過。疑有建築物	Yes	1121	合歡越支線	47	駐在所
461	アヨ	65	Ayo	阿與	31040	267400	花蓮港廳研海支廳	花蓮縣秀林鄉	無	中橫經過，三角錐山登山口	No	95	合歡越	47	駐在所
462	溪畔	64	--	溪畔	30855	267490	花蓮港廳研海支廳	花蓮縣秀林鄉	溪畔	中橫經過	Yes	212	合歡越	47	駐在所
463	シラガン	66	Siragan	西達岡	31085	267430	花蓮港廳研海支廳	花蓮縣秀林鄉	阿與山 421m	不明，支稜頂	Yes	500	合歡越支線	47	駐在所
464	バタカン	63	Batakan	巴達岡	30640	267470	花蓮港廳研海支廳	花蓮縣秀林鄉	巴達岡	中橫燕子口段對面山腰小稜	Yes	400	合歡越	47	監督駐在所

排序	原名	序號	讀音	華文譯名	T67 X	T67 Y	原有行政區	現今行政區	現在地名	現況	管轄部落	標高 m	警備道	圖幅	層級
465	斷崖	62	--	斷崖	30485	267475	花蓮港廳研海支廳	花蓮縣秀林鄉	錐鹿斷崖	古道錐鹿斷崖東側	No	940	合歡越	47	駐在所
466	錐麓	61	--	錐麓	30365	267430	花蓮港廳研海支廳	花蓮縣秀林鄉	九曲洞	中橫九曲洞隧道上方高差約120m小稜	No	933	合歡越	47	駐在所
467	合流	60	--	合流	30165	267515	花蓮港廳研海支廳	花蓮縣秀林鄉	合流	中橫上方高差約30m處	Yes	424	合歡越	47	駐在所
468	タビト	53	Tabito	他比多	29930	267570	花蓮港廳研海支廳	花蓮縣秀林鄉	天祥	天祥派出所	Yes	455	合歡越	47	監督駐在所
469	ドヨン	59	Doyon	陀優恩	30020	267550	花蓮港廳研海支廳	花蓮縣秀林鄉	綠水	中橫綠水上方高差150m小稜頂	Yes	848	合歡越支線	47	駐在所
470	海鼠山	57	--	海鼠山	30160	267690	花蓮港廳研海支廳	花蓮縣秀林鄉	無	支稜頂,約1302m	No	1636	合歡越支線	47	駐在所
471	バチガン	58	Bachigan	巴奇干	30240	267860	花蓮港廳研海支廳	花蓮縣秀林鄉	無	鍛鍊山西北側山腰	Yes	1757	合歡越支線	47	駐在所
472	ソワサル	56	Sowasaru	蘇瓦沙魯	29960	267945	花蓮港廳研海支廳	花蓮縣秀林鄉	蓮花池	疑為蓮池山莊	Yes	1303	合歡越支線	40	駐在所
473	山里	74	--	山里	29855	268190	花蓮港廳研海支廳	花蓮縣秀林鄉	下梅園	部落	Yes	893	合歡越支線	47	駐在所
474	タウサイ	75	Tausai	陶塞	30015	268480	花蓮港廳研海支廳	花蓮縣秀林鄉	上梅園	波浪山登山口	Yes	1121	合歡越支線	47	駐在所
475	梅園	73	--	梅園	29840	267990	花蓮港廳研海支廳	花蓮縣秀林鄉	無	梅園產業道路清流吊橋北側400m	No	787	合歡越支線	47	駐在所
476	シラック	588	Sirakku		0	0	花蓮港廳研海支廳	花蓮縣秀林鄉			Yes	1170			駐在所
477	トブラ	54	Tobura	達布拉	29920	267720	花蓮港廳研海支廳	花蓮縣秀林鄉	文山	太魯閣國家公園警察隊	Yes	606	合歡越支線	47	駐在所
478	シーパウ	55	Si-bau	西寶	29845	267815	花蓮港廳研海支廳	花蓮縣秀林鄉	西寶	中橫往西寶國小叉路口	Yes	1066	合歡越支線	47	駐在所
479	シキリヤン	52	Sikiriyan	西吉良	29750	267655	花蓮港廳研海支廳	花蓮縣秀林鄉	西吉良	不在中橫上,古道篤橋北口	Yes	640	合歡越	47	駐在所
480	ロサオ	51	Rosao	洛韶	29510	267835	花蓮港廳研海支廳	花蓮縣秀林鄉	洛韶	中橫洛韶橋東口	Yes	1154	合歡越支線	47	駐在所
481	クバヤン	50	Kubayan	古白楊	29335	267650	花蓮港廳研海支廳	花蓮縣秀林鄉	古白楊	中橫新白楊下方、高差120m處	Yes	1210	合歡越	47	駐在所

排序	原名	序號	讀音	華文譯名	T67 X	T67 Y	原有行政區	現今行政區	現在地名	現況	管轄部落	標高 m	警備道	圖幅	層級
482	見晴	49	--	見晴	29320	267515	花蓮港廳研海支廳	花蓮縣秀林鄉	無	駐在所遺跡	Yes	1241	合歡越	47	駐在所
483	カラバオ	47	Karabao	卡拉寶	29065	267335	花蓮港廳研海支廳	花蓮縣秀林鄉	卡拉寶	今1847標高點山頭，果園	Yes	1878	合歡越	46	駐在所
484	セラオカ	48	Seraoka	西拉歐卡	29190	267395	花蓮港廳研海支廳	花蓮縣秀林鄉	西拉歐卡	荒廢	Yes	1340	合歡越	46	監督駐在所
485	畢祿	46	--	畢祿	28805	267435	花蓮港廳研海支廳	花蓮縣秀林鄉	碧綠	非今日碧綠，西南下方高差約70m處	No	2185	合歡越	46	駐在所
486	關ヶ原	45	--	關原	28360	267690	花蓮港廳研海支廳	花蓮縣秀林鄉	關原	非今日關原派出所，高差300公尺	No	2607	合歡越	46	監督駐在所
487	合歡	44	--	合歡	27955	267495	花蓮港廳研海支廳	花蓮縣秀林鄉	無	落鷹山莊東300m之字彎，疑有建築物	No	2909	合歡越	46	駐在所
488	初音	589		初音	0	0	花蓮港廳花蓮支廳	花蓮縣秀林鄉			No	120			駐在所
489	銅文蘭	535	Tamoran	銅文蘭	30110	264955	花蓮港廳花蓮支廳	花蓮縣壽豐鄉	文蘭	疑為民宿「宏卿山莊」	No	157	花東道路	54	駐在所
490	ブラナオ	533	Buranao	--	3002	26437	花蓮港廳花蓮支廳	花蓮縣秀林鄉	重光？	疑為文蘭分校	Yes	0	花東道路	54	駐在所
491	銅門	38	--	銅門	29950	265145	花蓮港廳花蓮支廳	花蓮縣秀林鄉	銅門	不明，疑銅門部落外溪床	Yes	157	能高越	54	駐在所
492	烏帽	37	Obou	烏帽	29590	265355	花蓮港廳花蓮支廳	花蓮縣秀林鄉	無	台14線某隧道東口	No	300	能高越	54	駐在所
493	瀧見	36	Takimi	瀧見	29260	265565	花蓮港廳花蓮支廳	花蓮縣秀林鄉	龍澗	龍澗發電廠	No	385	能高越	54	駐在所
494	桐里	35	Douri	桐里	28945	265615	花蓮港廳花蓮支廳	花蓮縣秀林鄉	無	台電道路經過	No	859	能高越	53	駐在所
495	坂邊	34	Sakanabe	坂邊	28775	265750	花蓮港廳花蓮支廳	花蓮縣秀林鄉	磐石	疑有駐在所殘蹟	No	1012	能高越	53	駐在所
496	奇萊	33	Kirai	奇萊	28495	265830	花蓮港廳花蓮支廳	花蓮縣秀林鄉	奇萊壩	不明。非今日的奇萊保線所	No	1120	能高越	53	駐在所
497	東能高	32	Tonogo	東能高	28020	265795	花蓮港廳花蓮支廳	花蓮縣秀林鄉	檜林	檜林保線所	No	2150	能高越	53	駐在所
498	木瓜	534	--	木瓜	29090	264690	花蓮港廳花蓮	花蓮縣秀林	舊木瓜	哈崙山地鐵道沿	No	1917	哈崙林鐵	60	駐在所

排序	原名	序號	讀音	華文譯名	T67 X	T67 Y	原有行政區	現今行政區	現在地名	現況	管轄部落	標高 m	警備道	圖 幅	層級
							支廳	鄉		線，距池南 20.2km					
499	チヤカン	530	Chiyakan	知亞干	0	0	花蓮港廳鳳林 支廳				Yes	72			駐在所
500	安來	531			0	0	花蓮港廳鳳林 支廳				No	662			駐在所
501	スガハン	529	Sugahan		0	0	花蓮港廳鳳林 支廳				Yes	455			駐在所
502	マホワン	528	Mahowan	馬侯宛	0	0	花蓮港廳鳳林 支廳				Yes	288			駐在所
503	エフナン	527	Wehunan		0	0	花蓮港廳鳳林 支廳				Yes	200			駐在所
504	バネタ	524	Baneta	巴內大	0	0	花蓮港廳玉里 支廳	花蓮縣卓溪 鄉	卓溪		Yes	158			駐在所
505	三笠	590		三笠	0	0	花蓮港廳玉里 支廳				Yes	79			駐在所
506	太平	526	Taihei	太平	0	0	花蓮港廳玉里 支廳				Yes	106			駐在所
507	中平	525	Chiuhei	中平	0	0	花蓮港廳玉里 支廳				Yes	112			駐在所
508	ロブサン	591	Robusan		0	0	花蓮港廳玉里 支廳				Yes	180			駐在所
509	清水	523	Shimitsu	清水	0	0	花蓮港廳玉里 支廳	花蓮縣卓溪 鄉			Yes	203			駐在所
510	コノホン	522	Konohon	可諾風	0	0	花蓮港廳玉里 支廳	花蓮縣卓溪 鄉	古風		Yes	202			駐在所
511	崙天	521	Isogan	崙天	0	0	花蓮港廳玉里 支廳	花蓮縣卓溪 鄉	崙天		Yes	197			駐在所
512	秀巒	520		秀巒	0	0	花蓮港廳玉里 支廳	花蓮縣卓溪 鄉	秀巒		No	303			駐在所
513	石壁	519	Sekibe	石壁	0	0	花蓮港廳玉里 支廳	花蓮縣卓溪 鄉			Yes	182			駐在所
514	網網口	518		網網口	0	0	花蓮港廳玉里 支廳	花蓮縣卓溪 鄉			No	303			駐在所
515	卓麓	345	Takeroku	卓麓	27680	257720	花蓮港廳玉里 支廳	花蓮縣卓溪 鄉	卓樂	卓樂派出所	No	220	八通關越		駐在所

排序	原名	序號	讀音	華文譯名	T67 X	T67 Y	原有行政區	現今行政區	現在地名	現況	管轄部落	標高 m	警備道	圖 幅	層級
516	鹿鳴	344	Rokumin	鹿鳴	27528	257976	花蓮港廳玉里支廳	花蓮縣卓溪鄉	鹿鳴	鹿鳴橋東端橋頭，駐在所遺跡	No	250	八通關越		駐在所
517	山風	342	Sanfu	山風	27273	258087	花蓮港廳玉里支廳	花蓮縣卓溪鄉	山風	山風觀景台	No	450	八通關越		駐在所
518	佳心	341	Kasin	佳心	27088	258273	花蓮港廳玉里支廳	花蓮縣卓溪鄉	佳心	佳心觀景台、浴廁，駐在所遺跡	No	800	八通關越		駐在所
519	黃麻	339	Koma	黃麻	26971	258160	花蓮港廳玉里支廳	花蓮縣卓溪鄉	黃麻	駐在所遺跡	No	920	八通關越		駐在所
520	アサンライ ガ	340	Asanraiga	阿桑來夏	27028	258524	花蓮港廳玉里支廳	花蓮縣卓溪鄉	阿桑來夏	駐在所遺跡	No	973	八通關越		駐在所
521	蕨	336	Warabi	瓦拉米、瓦拉鼻	26822	258368	花蓮港廳玉里支廳	花蓮縣卓溪鄉	瓦拉米	瓦拉米山屋，駐在所遺跡	No	1364	八通關越		駐在所
522	綠	335	Midori	美拖利	26694	258370	花蓮港廳玉里支廳	花蓮縣卓溪鄉	美拖利	駐在所遺跡	No	1424	八通關越		駐在所
523	トトクン	334	Totokun	多土滾	26632	258495	花蓮港廳玉里支廳	花蓮縣卓溪鄉	多土袞	駐在所遺跡、停機坪	No	1666	八通關越		駐在所
524	山陰	333	Sanyin	山陰、山蔭	26545	258427	花蓮港廳玉里支廳	花蓮縣卓溪鄉	山陰	駐在所遺跡	No	0	八通關越		駐在所
525	十里	331	Tosato	土沙多	26445	258365	花蓮港廳玉里支廳	花蓮縣卓溪鄉	十里	駐在所遺跡	No	1727	八通關越		駐在所
526	石洞	329	Sekido	石洞	26387	258238	花蓮港廳玉里支廳	花蓮縣卓溪鄉	石洞	駐在所遺跡	No	1787	八通關越		駐在所
527	抱崖	328	Hogai	抱崖	26349	258155	花蓮港廳玉里支廳	花蓮縣卓溪鄉	抱崖	抱崖研究站，駐在所遺跡	No	1730	八通關越		駐在所
528	シンカン	326	Shinkan	新康	26215	258333	花蓮港廳玉里支廳	花蓮縣卓溪鄉	新崗吊橋	駐在所遺跡	No	1842	八通關越		駐在所
529	トミリ	324	Tomiri	多美麗、十三里	26233	258488	花蓮港廳玉里支廳	花蓮縣卓溪鄉	多美麗	駐在所遺跡	No	1852	八通關越		駐在所
530	ルルン	323	Rurun	魯崙	26148	258724	花蓮港廳玉里支廳	花蓮縣卓溪鄉	魯崙	駐在所遺跡	No	1818	八通關越		駐在所
531	ハハビ	321	Hahabi	哈哈比	26024	258671	花蓮港廳玉里支廳	花蓮縣卓溪鄉	哈比	駐在所遺跡，半毀木造建築	No	1485	八通關越		駐在所
532	ワバノ	320	Wabano	華巴諾	25964	258412	花蓮港廳玉里支廳	花蓮縣卓溪鄉	華巴諾	完整木造建築群，4棟	No	2112	八通關越		駐在所
533	サイコ	318	Saiko	賽珂	25850	258438	花蓮港廳玉里支廳	花蓮縣卓溪鄉	賽珂	駐在所遺跡，有	Yes	1364	八通關越		駐在所

排序	原名	序號	讀音	華文譯名	T67 X	T67 Y	原有行政區	現今行政區	現在地名	現況	管轄部落	標高 m	警備道	圖幅	層級
							支廳	鄉		獵寮					
534	ターフン	317	Ta-hun	大分、打訓	25913	258598	花蓮港廳玉里支廳	花蓮縣卓溪鄉	大分	大分研究站，駐在所遺跡，有械彈庫殘存	Yes	1364	八通關越		駐在所
535	ラクラ	316	Rakura	拉古拉	25936	257829	花蓮港廳玉里支廳	花蓮縣卓溪鄉	拉古拉	駐在所遺跡	No	1424	八通關越		駐在所
536	トーカツ	315	Tokatsu	土葛	25900	258923	花蓮港廳玉里支廳	花蓮縣卓溪鄉	土葛	駐在所遺跡	No	1660	八通關越		駐在所
537	エシラ	313	Wesira	意西拉	25670	259040	花蓮港廳玉里支廳	花蓮縣卓溪鄉	意西拉	駐在所遺跡	No	1758	八通關越		駐在所
538	トマス	308	Tomasu	托馬斯	25720	259115	花蓮港廳玉里支廳	花蓮縣卓溪鄉	托馬斯	托馬斯山屋、駐在所遺跡、鐵絲網	No	2106	八通關越		駐在所
539	タルナス	309	Tarunasu	太魯那斯、大崙坑	26056	259018	花蓮港廳玉里支廳	花蓮縣卓溪鄉	太魯那斯	完整駐在所廳舍	No	1863	八通關越馬西桑支線		駐在所
540	マシサン	311	Masiswa	馬西桑	26326	258993	花蓮港廳玉里支廳	花蓮縣卓溪鄉	馬西桑	駐在所遺跡	No	1818	八通關越馬西桑支線		駐在所
541	ササラビ	307	Sasarabi	沙沙拉比	25845	259145	花蓮港廳玉里支廳	花蓮縣卓溪鄉	沙沙拉比	駐在所遺跡、鐵絲網	No	2306	八通關越		駐在所
542	ミヤサン	306	Miyasan	米亞桑	25697	259342	花蓮港廳玉里支廳	花蓮縣卓溪鄉	無	駐在所遺跡	No	2832	八通關越		駐在所
543	大水窟	305	Taisuikutsu	大水窟	25530	259480	花蓮港廳玉里支廳	花蓮縣卓溪鄉	大水窟	駐在所遺跡	No	3275	八通關越		駐在所
	榕樹溪	39	--	榕樹溪	30070	265090	花蓮港廳花蓮支廳	花蓮縣秀林鄉	榕樹	不明，疑榕樹社區外	No		能高越	54	駐在所
	ロチエン	67	Rochien	落支煙	31195	267310	花蓮港廳研海支廳	花蓮縣秀林鄉	無	中橫望海亭北側150m	No		合歡越	47	駐在所
	タカサン	102	Takasan	鷹山	28675	273410	新竹州大溪郡	桃園縣復興鄉	鷹山	鷹山三角點北方約200m稜頂	No		角板山三星道支線	20	駐在所
	高嶺	155	--	高嶺	26707	271080	新竹州大湖郡	苗栗縣泰安鄉	高嶺	駐在所舊址，疑有建築物	No		鹿場連嶺越	26	駐在所
	キンノス	186	Kinnosu	--	32422	270185	台北州蘇澳郡	宜蘭縣南澳鄉	金洋三號橋	西側橋頭空地	Yes		比亞毫越	34	駐在所
	清水	199	Simitsu	清水	31760	267840	花蓮港廳研海支廳	花蓮縣秀林鄉	小清水	北迴鐵路清水隧道南口、西南	No		花宜道路	48	駐在所

排序	原名	序號	讀音	華文譯名	T67 X	T67 Y	原有行政區	現今行政區	現在地名	現況	管轄部落	標高 m	警備道	圖 幅	層級
										100m處					
	上ノ島	223	Uenoshima	上島	24695	270740	新竹州大湖郡	苗栗縣泰安鄉	泰安溫泉	泰安警光山莊下方高差約50m處	No		鹿場連嶺越	30	駐在所
	稍來	256	--	稍來	23905	267830	台中州東勢郡	台中縣和平鄉	無	駐在所遺跡	No		稍來警備線	44	警戒所
	稍來坪	258	--	稍來坪	23730	267500	台中州東勢郡	台中縣和平鄉	和平	和平國中	Yes		大甲溪道	44	駐在所
	拔社埔	277	--	拔社埔	24160	263280	台中州新高郡	南投縣信義鄉	中城	台16線路旁，玉虛宮對面	Yes		集集地利道	65	駐在所？
	カ？ス山	284			0	0	台中州新高郡	南投縣信義鄉			No				駐在所
	ナナトク	310	Nanatoku	那那托克、雅托	0	0	花蓮港廳玉里支廳	花蓮縣卓溪鄉	那那托克	不明	No		八通關越支線		駐在所
	ポンコ	312	Ponko	朋珂	25724	259116	花蓮港廳玉里支廳	花蓮縣卓溪鄉	無	不明，渡溪點	No		八通關越		駐在所
	タダフン	314	Tadahun	塔達芬	25796	259020	花蓮港廳玉里支廳	花蓮縣卓溪鄉	無	駐在所遺跡	No		八通關越		駐在所
	マスボル	319	Masuboru	馬斯博爾	25998	258423	花蓮港廳玉里支廳	花蓮縣卓溪鄉	無	駐在所遺跡	No		八通關越		駐在所
	レボス	322	Rebosu	雷波斯	26104	258705	花蓮港廳玉里支廳	花蓮縣卓溪鄉	無	駐在所遺跡	No		八通關越		駐在所
	鏡水	325	Kyousui	鏡水	0	0	花蓮港廳玉里支廳	花蓮縣卓溪鄉	無	不明	No		八通關越		駐在所
	サトン	327	Saton	沙敦	26245	258257	花蓮港廳玉里支廳	花蓮縣卓溪鄉	沙敦	新康山登山口，駐在所遺跡	No		八通關越		駐在所
	三四溪	330	Sansikei		26456	258261	花蓮港廳玉里支廳	花蓮縣卓溪鄉	無	駐在所遺跡	No		八通關越		駐在所
	カネカス	332	Kanekasu		26475	258482	花蓮港廳玉里支廳	花蓮縣卓溪鄉	無	駐在所遺跡	No		八通關越		駐在所
	清水	337	Shimitsu		26804	258242	花蓮港廳玉里支廳	花蓮縣卓溪鄉	大理石溪谷	不明	No		八通關越		駐在所
	桃林	338	Dorin		26836	258053	花蓮港廳玉里支廳	花蓮縣卓溪鄉	桃林	駐在所遺跡	No		八通關越		駐在所
	大仙	343	Tarisanan		0	0	花蓮港廳玉里支廳	花蓮縣卓溪鄉	大仙	不明	No		八通關越		駐在所

排序	原名	序號	讀音	華文譯名	T67 X	T67 Y	原有行政區	現今行政區	現在地名	現況	管轄部落	標高 m	警備道	圖幅	層級
	異錄閣	346	Iroko		27273	258355	花蓮港廳璞石閣支廳	花蓮縣卓溪鄉	異錄閣	不明	No		八通關越前身		駐在所
	カシバナ	347	Kasibana		26931	258598	花蓮港廳璞石閣支廳	花蓮縣卓溪鄉	無	駐在所遺跡	No		八通關越前身		駐在所
	中社	348	Chiusia		0	0	花蓮港廳璞石閣支廳	花蓮縣卓溪鄉	無	不明	No		八通關越前身		駐在所
	マサブ	349	Masabu	馬沙布	25842	259137	花蓮港廳玉里支廳	花蓮縣卓溪鄉	無	駐在所遺跡	No		八通關越		駐在所
	石卓	350		石卓	0	0	台南州嘉義郡	嘉義縣阿里山鄉	石卓		No				駐在所？
	阿里關	361	Arikan	阿里關	0	0	高雄州旗山郡				No				駐在所？
	荖濃	368			0	0	高雄州旗山郡				No		關山越		駐在所？
	九棚	450			0	0	高雄州恆春郡				No				駐在所？
	上里	478			0	0	台東廳里壠支廳				No				駐在所
	大安	532			0	0	花蓮港廳鳳林支廳				No				駐在所
	ウイリ	536	Uiri	維李、威力	30885	265840	花蓮港廳研海支廳	花蓮縣新城鄉	佳山	空軍佳山基地內	Yes		花宜道路	54	駐在所

製表：本研究，2010。