

**Sastamala  
Kiikoinen-Kiikka  
vesihuoltolinjauksen  
muinaisjäännösinventointi  
2013**

ver. 2



**Timo Sepänmaa  
Hannu Poutiainen  
Timo Jussila**



**Tilaja: Sastamalan kaupunki**

## Sisältö

<b>Perustiedot</b> .....	<b>2</b>
<b>Yleiskartat</b> .....	<b>3</b>
<b>Inventointi</b> .....	<b>8</b>
Kylätontit .....	8
<b>Yhteenveto</b> .....	<b>12</b>
<b>Muinaisjäännökset</b> .....	<b>12</b>
1 SASTAMALA KOPPALAINEN .....	12
2 SASTAMALA KIIMAJÄRVEN SE PÄÄ.....	14
3 SASTAMALA KIIKANKOULU N.....	16
4 SASTAMALA KIIKANKOULU NE .....	17
5 SASTAMALA TAKKULANMÄKI.....	18
6 SASTAMALA HIETALA .....	19
7 SASTAMALA KIIMAJÄRVEN KYLÄTONTTI.....	21
8 SASTAMALA HIRVIOJA.....	25

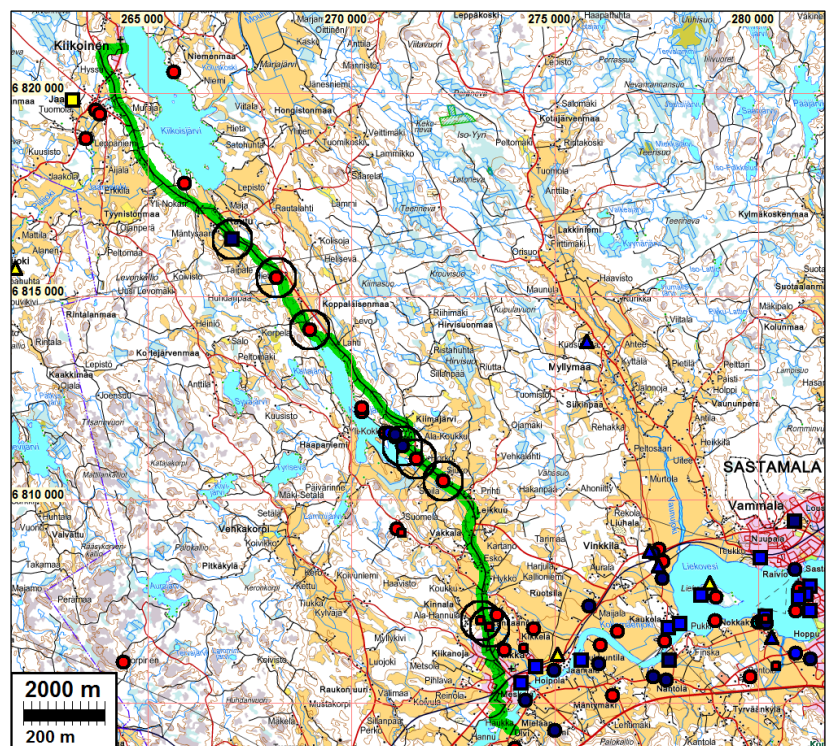
*Kansikuva:* Hietalan kivikautinen asuinpaikka pellossa

### Perustiedot

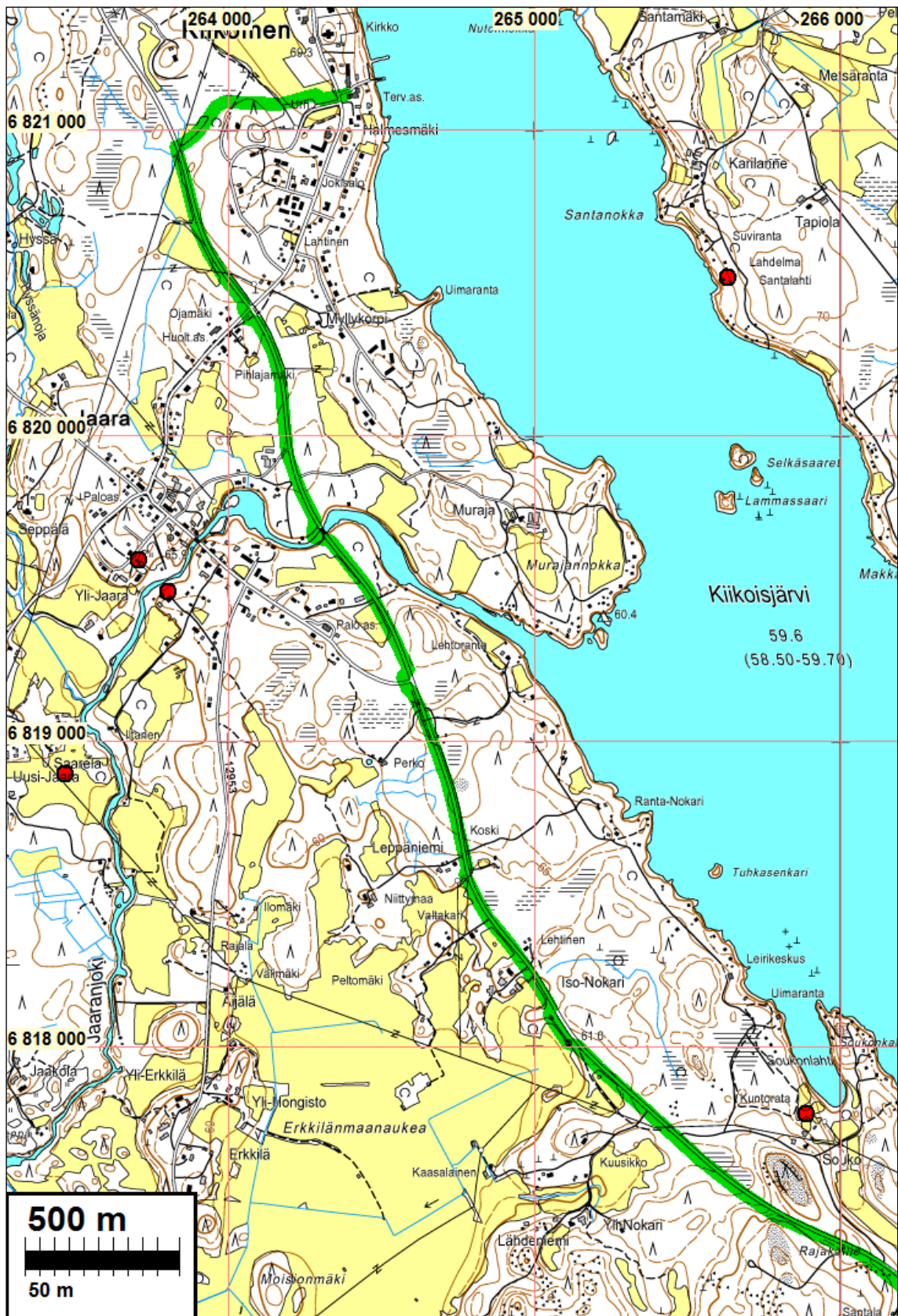
- Alue:** Suunniteltu vesihuoltolinja välillä Kiikoisten kirkonkylä – Kiikka Ulvi.
- Tarkoitus:** Selvittää onko vesihuoltolinjauksella muinaisjäännöksiä. Tarkistaa onko linjalla vielä havaitsemattomia muinaisjäännöksiä, sekä selvittää ulottuvatko linjan läheisyydessä olevat muinaisjäännökset linjalle.
- Työaika:** Toukokuu 2013
- Kustantaja:** Sastamalan kaupunki
- Tekijät:** Mikroliitti Oy, Maastotyö: Hannu Poutiainen, Timo Sepänmaa, Jasse Tiilikkala. Raportti Timo Jussila.
- Tulokset:** Linjan välittömässä läheisyydessä tunnettiin ennestään kaksi kiinteää muinaisjäännöstä sekä kaksi kivikautista löytöpaikkaa (kvartsi-iskoksia). Inventoinnissa löytyi neljä uutta muinaisjäännöstä. Näistä uusista kaksi osuu suunnitellun linjan kohdalle (7 ja 8). Muihin jäännöksiin linjan rakentamisella ei ole vaikutusta.

Vesihuoltolinjan alue vihreällä. Muinaisjäännökset eri symbolein (punaiset kivikausi, siniset rautakausi - hist. aika). Raportissa kuvatut kohteet ympyröity.

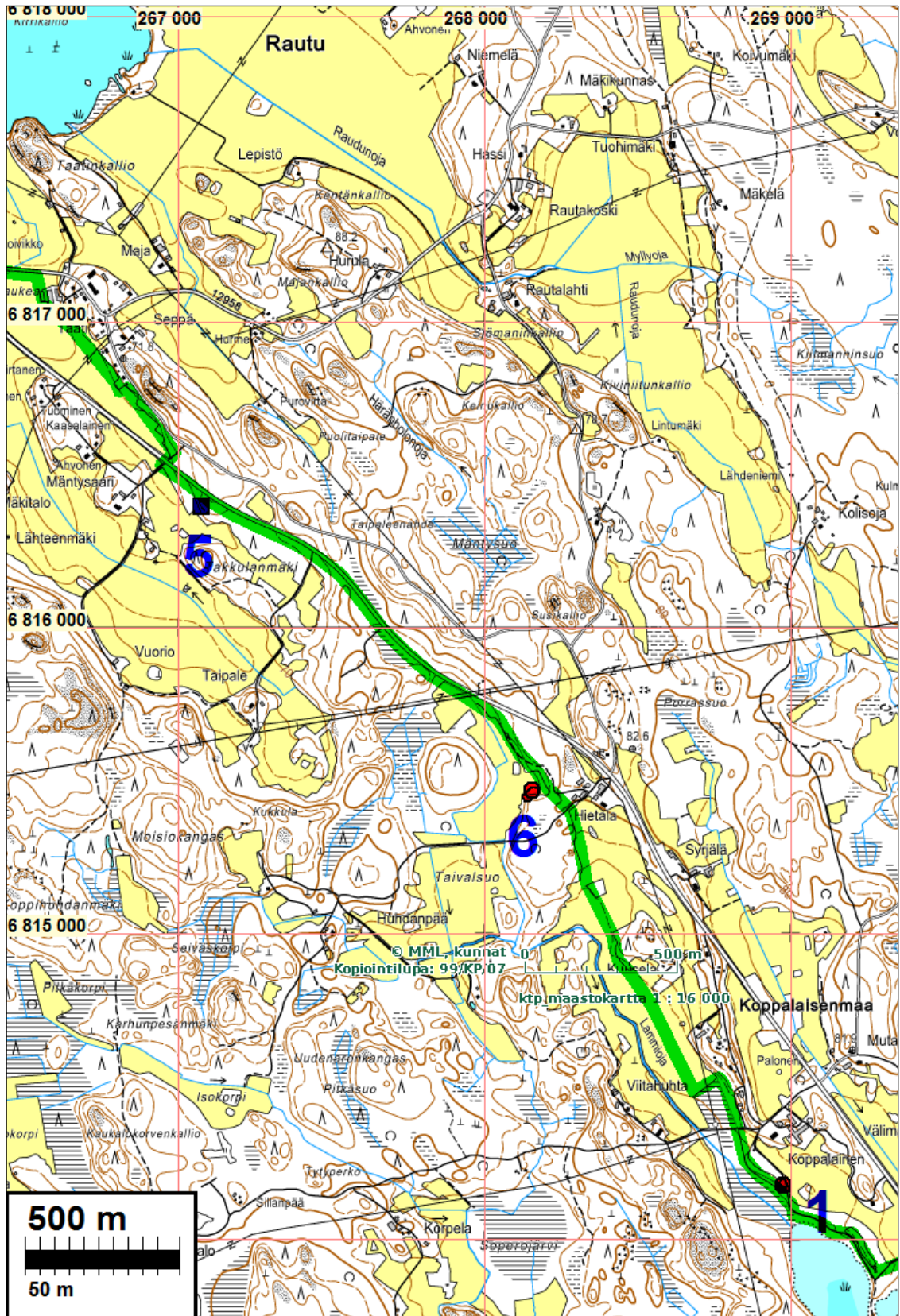
**Selityksiä:** Koordinaatit ja kartat ovat ETRS-TM35FIN koordinaatistossa (Euref). Valokuvia ei ole talletettu mihinkään viralliseen arkistoon eikä niillä ole mitään kokoelmatunnusta. Valokuvat digitaalisia. Valokuvat ovat tallessa Mikroliitti Oy:n serverillä. Löydöille ei raporttia tehtäessä ole hankittu Kansallismuseon kokoelmanumeroita. Ne hankitaan myöhemmin. **Kohteiden numerointi on epävirallinen, vain tätä raporttia varten**



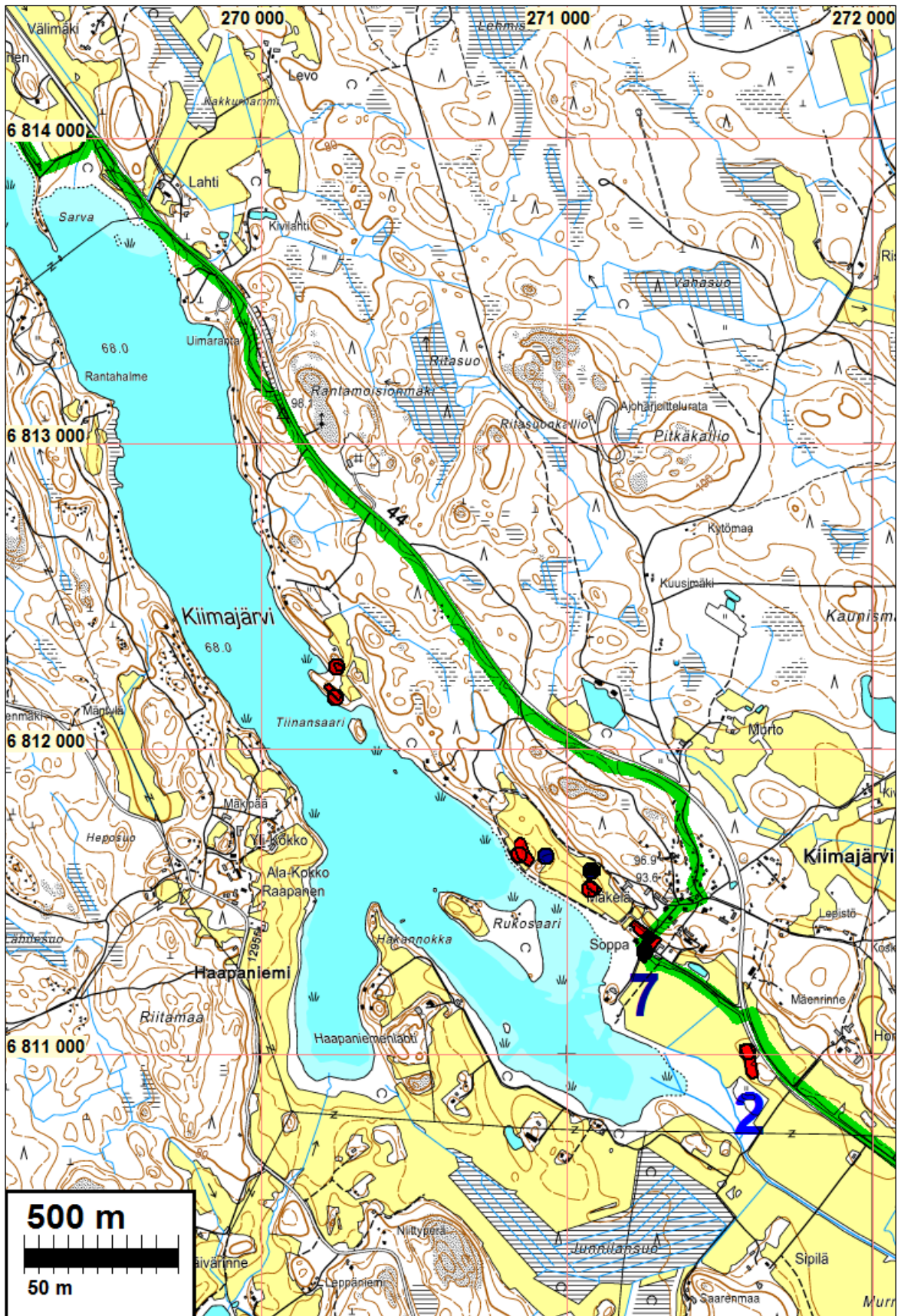
## Yleiskartat



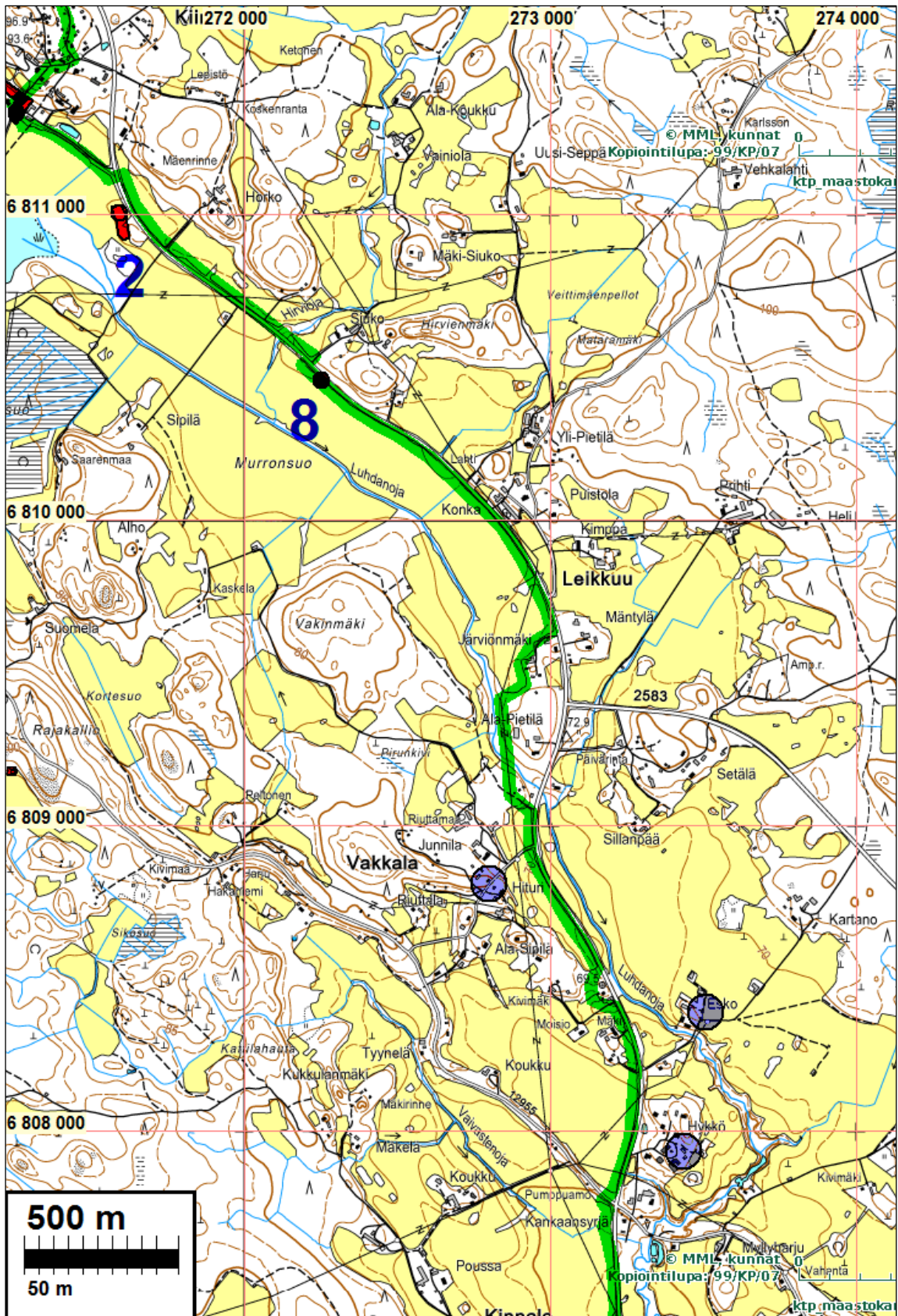
Kartan alueella sijaitsevat muinaisjäännökset ovat etäällä linjasta, eivätkä ne ulotu sen tuntu-  
maan. Jaaran vanhat talonpaikat jäävät selkeästi linjan länsipuolelle. Ks. Pitäjänkartta s. x. Lin-  
ja kulkee aivan tien vieressä eikä sillä havaittu mitään merkkejä muinaisjäännöksestä.



Linjan tuntumassa havaittiin kellarin rauniot (5) ja kivikautinen asuinpaikka (6). Nämä jäännökset eivät ulotu linjalle. Ennestään tunnettu kivikautinen asuinpaikka Koppalainen (1) on suureksi osaksi tuhoutunut eikä ulotu linjalle.



Ennestään tunnetut alueen muinaisjännökset eivät ulotu linjalle. Kohde 2 kivikautinen asuinpaikka jää sivuun ja ei ulotu linjalle. Linja kulkee Kiimajärven vanhan kylätontin halki, kohdalla joka luokiteltu muinaisjännökseksi (nro 7).



Kohde 8 on pienialainen kivikautinen asuinpaikka pellossa. Linja kulkee sen halki. Alueella ovat vanhat kylätontit jäävät selkeästi sivuun linjasta, eikä niitä tutkittu tarkemmin. Niiden paikannus Pitäjänkartan ja isojakokarttojen perusteella. Kylätontit on merkitty vaalean sinisellä pallolla, ylhäältä: Vakkala, Ungerla ja Hykkälä



Linja kulkee osan alueella olevien vanhojen kylätonttien kohdalla varsin lähellä niitä. Nämä tontit paikannettiin tarkoin isojakokartoilta: Ulvi ja Kiikanoja. Todettiin että linja ei näille tonteille osu. Muut kylätontit sijoittuvat etäälle linjasta. Kylätontit on merkitty vaalean sinisellä pallolla, ylhäältä alkaen: *Hykkälä, Skinnarla, Kiikanoja, Meskala ja Ulvi.*

Kiikanojan ja Kinnalan välillä vaihtoehtoinen, mäen länsipuolitse kulkeva linjaus valittiin inventoinnin jälkeen toteutettavaksi linjaukseksi. Linja kulkee läheltä kvartsinlöytöpaikkaa ([kohde 3](#))

## Inventointi

Sastamalan kaupungissa välille Kiikoisten kirkonkylä – Kiikan Ulvi suunnitellaan vesihuoltolinjaa. Satakunnan museo antoi hankkeesta lausunnon entisen Kiikoisten kunnan osalta 10.12.2012 ja Pirkanmaan maakuntamuseo entisen Kiikan osalta 15.1.2013 (diar. 498/2012). Lausunnoissa edellytettiin muinaisjäännösinventoinnin suorittamista linjalla. Sastamalan kaupunki tilasi inventoinnin Mikroliitti Oy:ltä. Inventoinnin maastotyöt tehtiin 10. – 12.6.2013. Maastotyön tekivät Hannu Poutiainen, Timo Sepänmaa ja Jasse Tiilikkala. Raportin kohdekuvaukset ja tekstit ovat Timo Sepänmaan tekemiä ja Poutiaisen tarkastamia. Inventoinnin valmistelutyön ja raportin teki Timo Jussila.

Maastotyö keskittyi vesihuoltolinjalle ja sen välittömään läheisyyteen, karkeasti n. 50 m:n säteelle linjasta. Sen lisäksi tarkasteltiin laajemmin niitä maastoja jotka olivat linjan ja sen läheisyydessä (karkeasti 50 - 100 m, maaston mukaan valiten) olevan tunnetun muinaisjäännöksen välillä. Tällaisilla alueilla selvitettiin ulottuuko tai voiko tunnettu muinaisjäännös ulottua vesihuoltolinjalle. Linjan välittömässä läheisyydessä olevat tunnetut muinaisjäännökset tarkastettiin ja selvitettiin inventoinnin menetelmillä (silmämääräinen havainnointi – maaperän ja topografian arviointi, satunnainen koekuopitus, paikoin tiheämpi koekuopitus) muinaisjäännöksen suhde vesihuoltolinjaan.

Koko linjan ala tarkastettiin. Tasaiset peltoalueet jäivät vähälle huomiolle – sellaisten maaston laatu todettiin, eikä niitä katsottu tarkemmin ellei ollut jotain erityistä syytä. Samoin rakennetut tai maankäytön muutoin tuhoamat alueet jäivät vähemmälle huomiolle – ne todettiin ja katsottiin paikan päällä. Maaston laatu ja potentiaalisuus erilaisille muinaisjäännöksille arvioitiin koko linjalla. Jos maasto arvioitiin sellaiseksi, että sieltä voisi jotain olla löydettävissä, se tarkastettiin kävelemällä linja ja sen ympäristö tarkoin läpi, paikoin koekuoppia ja kairanpistoja tehden. Yleistikin koko alueella tehtiin satunnaista koekuopitusta tai muuta silmänvaraista tarkempaa havainnointia kokemuksen ja tietotaidon perusteella sopiviksi katsotuilla paikoilla. Inventoinnissa etsittiin kaiken ikäisiä ja –tyyppisiä muinaisjäännöksiä.

Maastotyössä tarkastettiin kaksi linjan välittömässä läheisyydessä sijaitsevaa ennestään tunnettua muinaisjäännöstä, sekä neljä nyt esiin tullutta, uutta kohdetta. Aikaisemmin tunnettujen kohteiden osalta lähteinä käytettiin Museoviraston muinaisjäännösportaalia sekä Timo Jussilan tekemää Äetsän kunnan kaava-alueiden inventointia vuodelta 2004 ([http://mikroliitti.pp.fi/1-julkisetraportit/Sastamala/Aetsan\\_mjinventointi\\_2004.pdf](http://mikroliitti.pp.fi/1-julkisetraportit/Sastamala/Aetsan_mjinventointi_2004.pdf)).

## Kylätontit

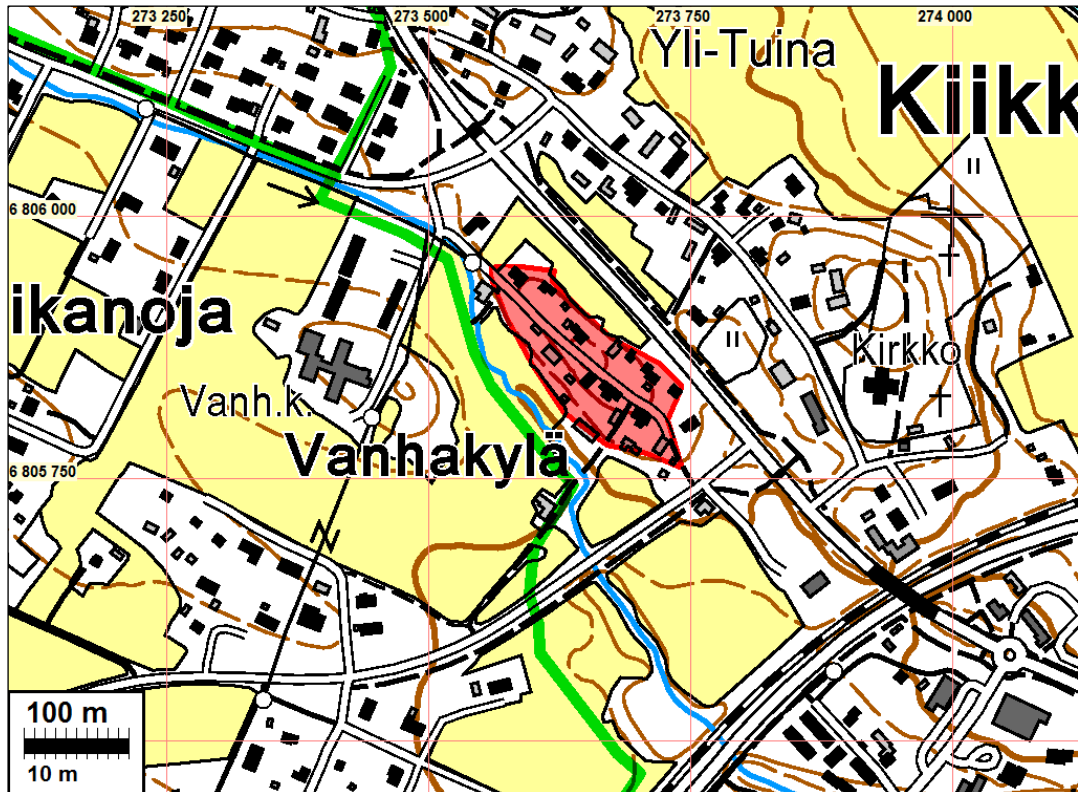
Kiikan alueella linja kulkee seudulla jossa on useita jo vähintäänkin keski-ajalla syntyneitä kyliä. Vanhojen kylätonttien sijaintia linjan tuntumassa tarkasteltiin 1700-luvun yleiskarttojen, 1700-luvun lopun isojakokarttojen ja 1840-luvun pitäjänkarttojen avulla. Pitäjän- ja yleiskarttojen avulla paikannettiin karkeasti linjan läheisyyteen sijoittuvat vanhat kylätontit. Näiden tarkempi paikantaminen tehtiin isojakokarttojen avulla. Työtä helpotti se, että lähes kaikki aluetta kuvaavat kartat olivat satavissa netistä, Kansallisarkiston digitaaliarkistosta. Isojakokartoilta tarkastettiin pitäjän ja yleiskartoilta saatu paikannus lähistölle sijoittuvien kylätonttien kohdalla. Jos havaittiin että linja kulkee selkeästi kaukana kylätontista, ei isojakokarttoja paikannettu, eikä tutkittu sen tarkemmin. Lisäksi kylätonttien sijoittumista tarkasteltiin v. 1644 maakirjakartoilta.

Kolme vanhaa kylätonttia sijoittuu lähelle linjaa. Kiimajärvi, Kiikanoja ja Ulvi. Näiden isojakokartat asemoitiin nykyiseen koordinaatistoon ja tonttimaat paikannettiin tarkoin. Vesihuoltolinja kulkee Kiimajärven kylätonttiin halki. Kylätontti todettiin myös kiinteäksi muinaisjäännökseksi (kohde 7). Kiikanojan ja Ulvin kohdalla todettiin, että linjaus kulkee kuitenkin selkeästi tontti-



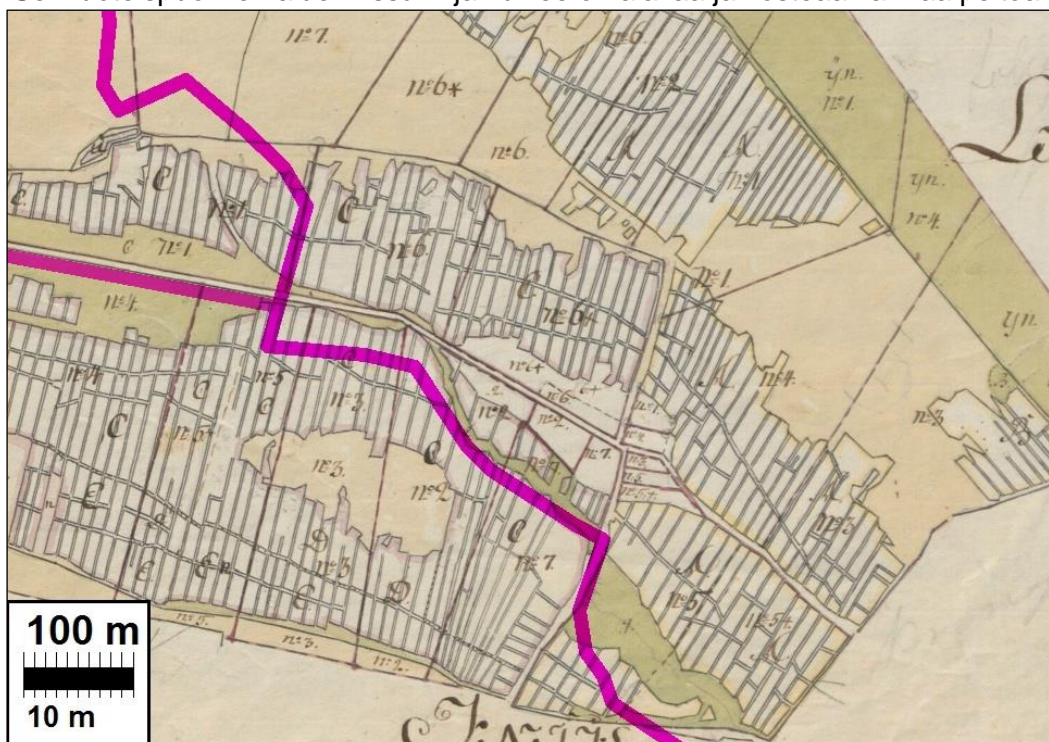
maan ulkopuolella. Kylätontteja ei siten tutkittu tarkemmin, mutta silmänvaraisen havainnoinnin perusteella niissä ei näyttänyt olevan ehjempää maastoa jossa muinaisjäännöstä voisi - aina-  
kaan laajemmassa määrin - olla säilyneenä. Kiimajärvi on kuvattu muinaisjäännöskohteena 7.

### Kiikanoja



Kylätontin paikannus punaisella. Vesihuoltolinja vihreällä

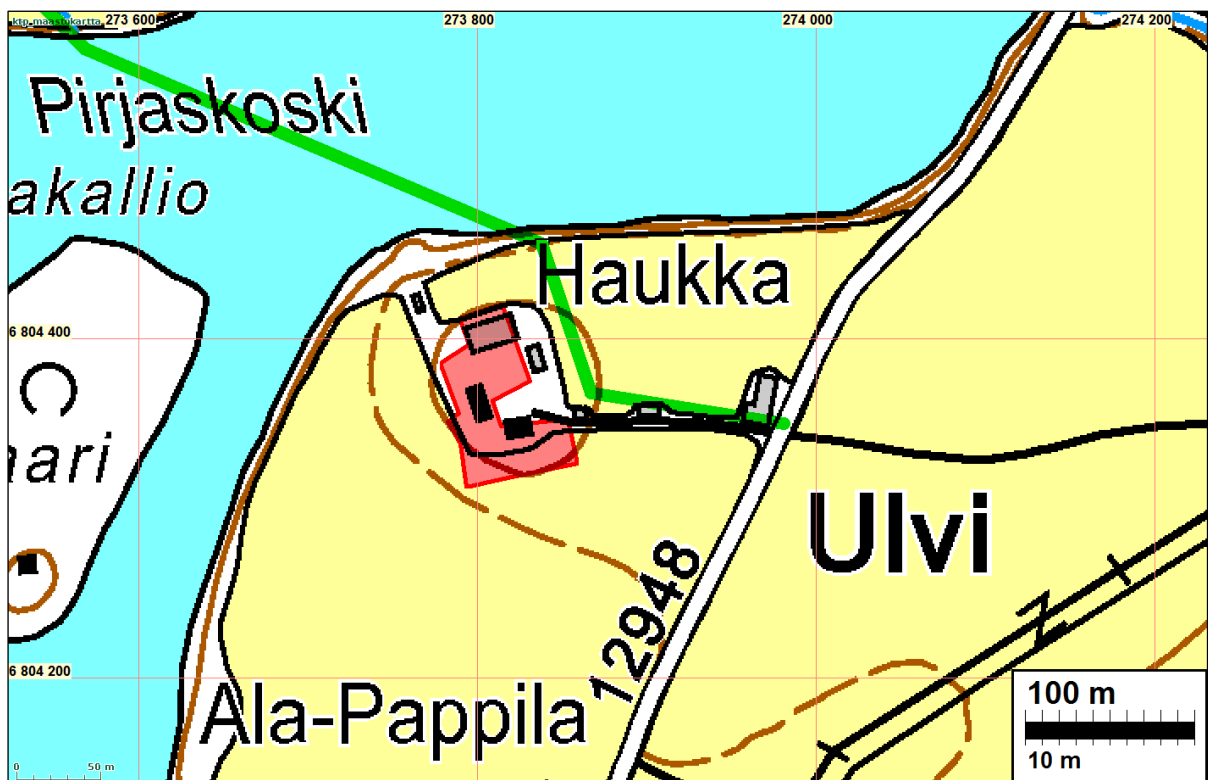
Alla: ote Kiikanojan isojakokartasta v. 1779 (A36\_5\_1-11). Päälle piirretty vesihuoltolinjan kulku. Kartan asemoinnin arvioitu tarkkuus n.  $\pm 15$  m. Linjan ja kylätontin välissä on ojalaakso. Sen luoteispuolinen alue missä linja kulkee on alavaa ja kosteaa vanhaa peltoa.





Kiikanojan kylätonttia oikealla. Aivan vas. laidalla oja ja se takana alava pelto. Länteen.

## Ulvi



Kylätontti merkitty punaisella, vesihuoltolinja vihreällä.

Alla (seur. sivulla): ote Teukulan ja Ulvin isojakokartasta v. 1772 (A106\_12-2). Päälle piirretty vesihuoltolinjan kulku. Tontin paikannus arviolta  $\pm 5$  m tarkkuudella. Vesihuoltolinja kulkee n. 20 m kylätontin litäpuolella pellossa. Paikalla ei oraspellossa havaittu mitään mainittavaa.



Ulvinkylän 1772 kylätontti punaisella, vesihuoltolinja sinipunaisella. Ilmakuva v. 2011 näyttää siltä, että pellon reunaan idästä tienlaidalla ja kylätontti idästä kiertäen olisi jokin kaivanto tehty.



Ulvi taustalla pellon takana, länteen.

### **Yhteenveto**

Vesihuoltolinjan kohdalle osuu kaksi kiinteää muinaisjäännettä: Hirviojan pienialainen kivikautinen asuinpaikka pellossa, aivan tien laidalla ([kohde 8](#)). Vesihuoltolinja alittaa tien sen koillispuolelta luoteispuolelle, missä asuinpaikka on, hieman asuinpaikan luoteispuolella. asuinpaikan kohdalla ei tien koillispuolella ole muinaisjäännettä – mikä selkeästi inventoinnissa voitiin todeta. Tällä kohdalla kannattaisi harkita, voiko tien alituksen tehdä kauempana kaakossa, muinaisjäänneksen kaakkoispuolella, tai että linja kulkisi muinaisjäänneksen lounaispuolelta, kauempana pellossa.

Kiimajärven kylätontin kohdalla ([kohde 7](#)) linja kulkee muinaisjäänneksen poikki n. 80 m matkalla, alueella jossa inventoinnissa havaittiin sekä pellossa, että koekuopissa kulttuurikerrosta. On ilmeistä, että paikalla tarvitaan arkeologisia tutkimuksia, vähintäänkin arkeologista valvontaa linjan kaivantoa kaivettaessa, ellei linjaa voida siirtää muinaisjäännealueen ulkopuolelle.

Muualla linjan rakentamisella ei ole vaikutuksia muinaisjäänneksiin.

Linja kulkee 70 m etäisyydellä yksittäisen kvartsi- ja pii-iskoksen löytöpaikasta, kohteesta 3. Vesihuoltolinja kulkee saman törmän poikki jonka päältä löydöt. Tässä inventoinnissa ei oraspellostakaan saatu lisähavaintoja. V. 2004 pellot katsottiin hyvissä oloissa. Ei ole syytä olettaa että linjan kohdalla olisi muinaisjäännettä kyseisen löytöpaikan eteläpuolelle eikä sen itäpuolella tien varressa.

20.8.2013

Timo Sepänmaa  
Timo Jussila

### **Muinaisjäännökset**

#### **1 SASTAMALA KOPPALAINEN**

Mjtunnus: 988 01 0005  
Rauh.lk: 2

Ajoitus: kivikautinen  
Laji: asuinpaikka

Koordin: N: 6814 178 E: 268 975 Z: 70  
X: 6810 100 Y: 2429 260  
P: 6817 030 I: 3269 080

Tutkijat: Salo H 1950 inventointi. Jussila & Sepänmaa 2004 inventointi, Sepänmaa & al. 2013 inventointi.

Sijainti: Paikka sijaitsee Kiimajärven pohjoispään pohjoispuolella. Käytetty myös nimeä "Kuoppalainen".

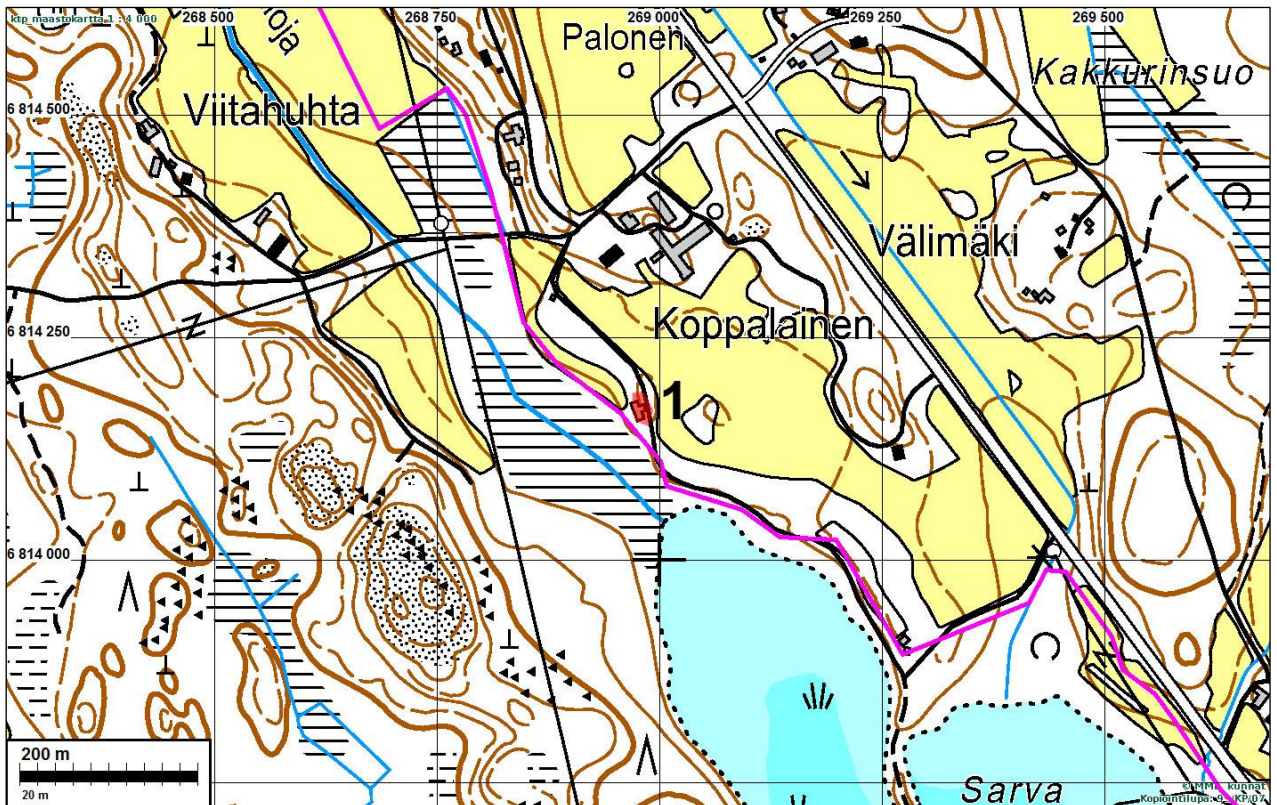
Huomiot: Jussila & Sepänmaa 2004: Paikalla on tien pellon- eli itäpuolella vanha hiekkakuoppa, jonka pohja nyt peltona. Tien varressa olevan ladon eteläpuolella on jyrkä rinne ja pohjoispuolella vanha hiekkakuoppa aivan tien varressa. En havainnut paikalla mitään esihistoriaan viittaavaa. Mahdollisesti paikalla saattaa olla asuinpaikan ripettä jäljellä tien alla ja ladon ympäristössä. Paikan karkeasti arvioitu rajaus tehty Unto Salon kuvauksen perusteella.

Sepänmaa 2013: Vuonna 2004 tehdyn asuinpaikan rajauksen kohdalla vesihuoltolinja kulkee muutama kymmentä metriä lounaaseen, vesijättömaalta vaikuttavalla alueella tasaisen kosteapohjaisen pellon ja suon rajalla. Tällä kohtaa ei ole mitään syytä olettaa muinaisjäännöksen ulottuvan linjan kohdalle. Asuinpaikan kohdalla noin 250 m:n matkalla kaakkoon harjumuodostuma on käytännössä täysin vanhojen hiekanottoaikojen tuhoama. Noin 250-350 m:n päässä kaakkoon on harjumuodostuman lakea (pusikoituvaa entistä peltoa) vielä jäljellä. Alueen luoteisosassa maaperä on hiekkaa – kaakkoisosassa tiivistä hietaa tai hiesua. Tälle alueelle tehtiin noin 100 metrin matkalle 10 koekuoppaa, joissa ei havaittu merkkejä muinaisjäännöksistä.

Kohteen suhde vesihuoltolinjaan: Inventoinnin perusteella ei aiheuta toimenpiteitä.



Kivikautista asuinpaikkaa ladon kohdalla ja ympäristössä. Kuvattu etelään. Kuva: T. Sepänmaa.



Vesihuoltolinja vihreällä. Muinaisjännös punaisella, nro 1.

## 2 SASTAMALA KIIMAJÄRVEN SE PÄÄ

Mjtunnus: 988 01 0036

Rauh.lk: 2

Ajoitus: kivikautinen  
Laji: asuinpaikka

Koordin: N: 6811 004 E: 271 592 Z: 71  
X: 6807 050 Y: 2432 020  
P: 6813 860 I: 3271 700

Tutkijat: Jussila T 2004 inventointi

Löydöt: KM 34476, 5 kpl, kvartsi-iskoksia, Jussila T 2004, diar. 21.5.2004, joukossa kaksi ydintä.

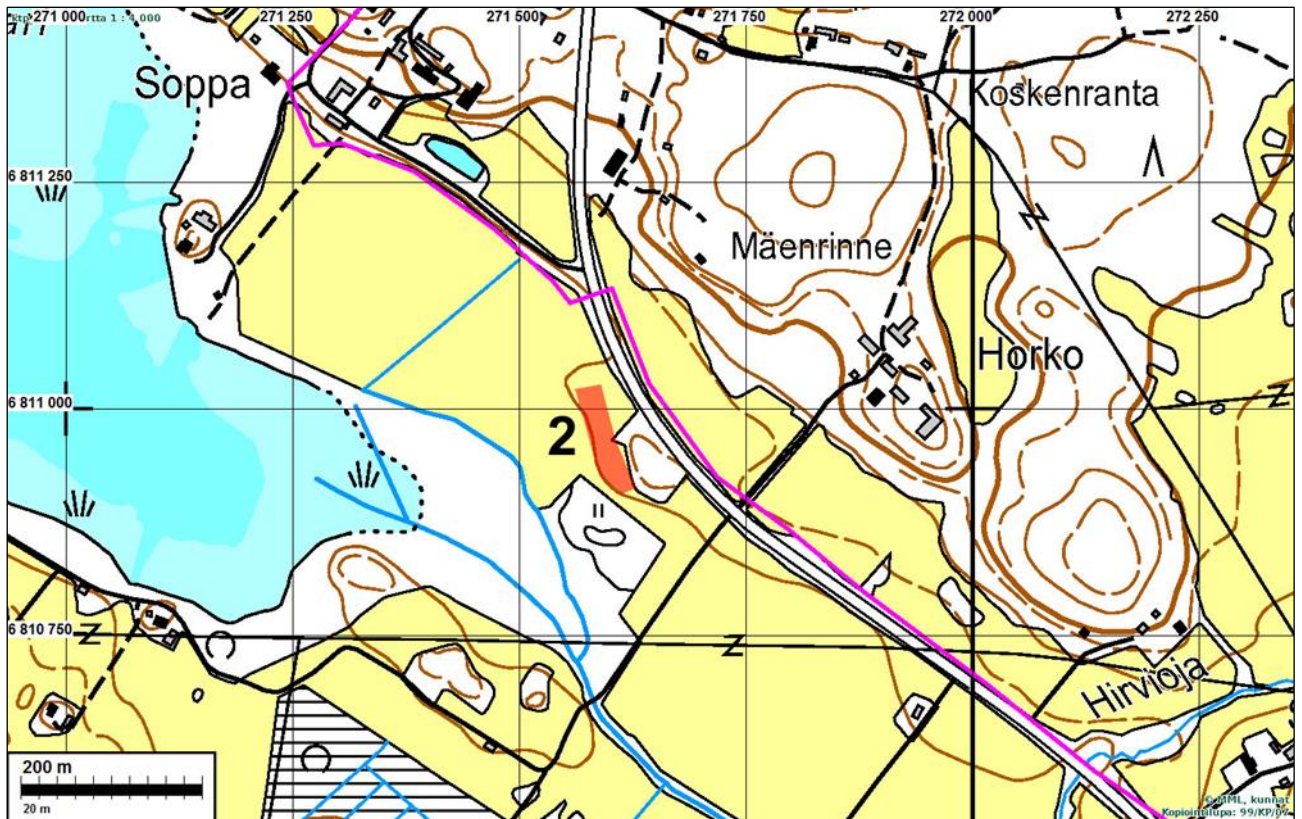
Sijainti: Paikka sijaitsee Kiimajärven SE-pään itäpuolella, rannasta n. 170 m, Äetsä-Kiikoinen tien eteläpuolella, tiestä 40-50 m, metsäsaarekkeen länsipuolella, tasaisella pellolla.

Huomiot: Jussila & Sepänmaa 2004: Tasaisella pellolla on näkyvissä matala ja loiva muinainen rantatörmä. Laajalta alueelta, seiltä täältä matalan törmän reunan tuntumasta löytyi kvartseja n. 60 m matkalta. Paikan rajaus on epätarkka ja se perustuu löytöjen levintään. Pellon maaperä on saveksinen moreeni.

Sepänmaa 2013: Asuinpaikka tarkastettiin. Pelto oli tarkastettaessa oraalla ja havaintomahdollisuudet siten välttävät. Topografian perusteella vaikuttaa selvältä, että asuinpaikka sijaitsee noin 71 m mpy korkeustasolla olevan matalan törmän

päällä, sen reunalla, tien lounaispuolella, tiestä 20-30 m etäisyydellä. Suunniteltu vesihuoltolinja kulkee näillä kohdoin tien toisella (koillis-) puolella, viitisenkymmentä metriä lähimmistä vuoden 2004 inventoinnissa pellossa havaituista löydöistä koilliseen, tasaisella pellossa. Vaikka v. 2004 inventoinnissa mainitaan että raja on epätarkka, perustuu se kuitenkin hyvissä olosuhteissa (pelto kynnetty ja kostea) tehtyihin löytöhavaintoihin, joiden ympärille raja on tehty varsin väljästi. On selkeästi arvioitavissa, että muinaisjäännös ei ulottu vesihuoltolinjalle.

Kohteen suhde vesihuoltolinjaan: Inventoinnin perusteella ei aiheuta toimenpiteitä.



Vesihuoltolinja vihreällä. Muinaisjäännös punaisella, nro 2.



Asuinpaikka on kuvan oikeassa laidassa missä pellossa laakea törmä, tiestä kymmeniä metrejä länteen. Vesihuoltolinja tien vas. puolelle (koillispuolelle) missä tasaista peltoa. Etelään.

### **3 SASTAMALA KIIKANKOULU N**

Mjtunnus: 988 04 0046

Rauh.lk: 3 (ei ole suojelukohde)

Ajoitus: kivikautinen

Laji: löytöpaikka

Koordin: N: 6807 026 E: 273 171  
X: 6803 150 Y: 2433 780  
P: 6809 880 I: 3273 280

Tutkijat: Jussila & Sepänmaa 2004 inventointi

Löydöt: KM 34477, 1 kpl, kvartsi-iskoksia, Jussila T 2004, diar. 21.5.2004, pii-iskos, piilastu, jossa iskunjälkiä, rusehtavan harmaata piitä. Voi olla myös hist. ajalta.

Huomiot: Kiikan kirkon pohjoispuolella olevan Kiikan koulun pohjoispuolella olevalla pellolla, peltoharjanteen itäpäässä, mt. 258:sta 115 m länteen.  
Jussila & Sepänmaa 2004: Peltoharjanteen eteläpään rinteeltä yksi kvartsi- ja pii-iskos. Pii saattaa olla historialliselta ajalta. Kuivasta savipellosta ei saanut enempää havaintoja. Paikalla saattaa olla kivikautinen asuinpaikka.

Sepänmaa 2013: Löytöpaikkaa tarkastettiin. Pelto oli korkealla oraalla ja havaintomahdollisuudet huonot. Kvartsi- ja pii-iskosten löytöpaikka sijaitsee suunnitellusta tien varrella kulkevasta vesihuoltolinjasta noin 60 m länteen ja 3 – 4 m korkeammalla tasolla, pellolla. Topografisten seikkojen perusteella paikalla mahdollisesti sijaitseva muinaisjäänös ulotu tien varrella kulkevalle linjan kohdalle.

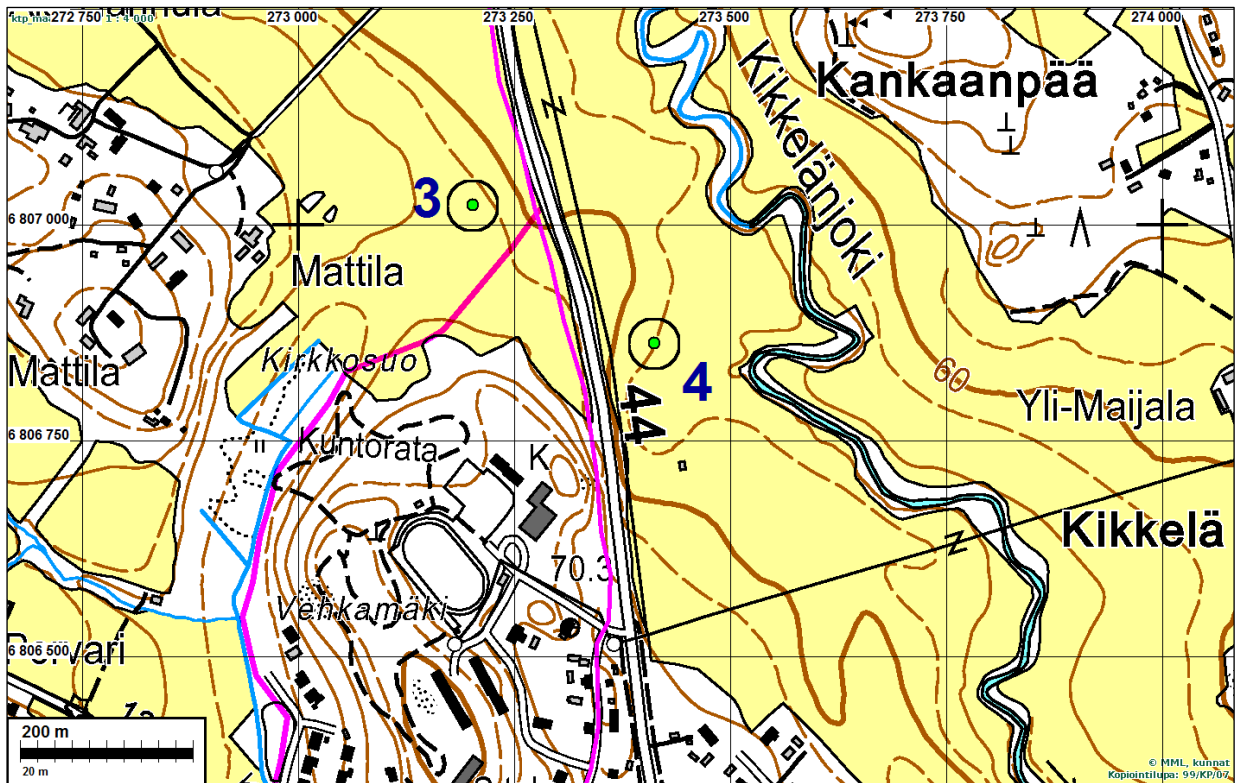
Kohde sijaitsee vaihtoehtoisesta linjauksesta (joka sittemmin valittiin viemäriinjakukseksi) 70 m pohjoiseen. Linja kulkee samaisen törmän poikki jonka päältä löydöt. Törmä kuitenkin loivenee etelään mentäessä. V. 2004 (raportti s. 76) pelto tarkastettiin hyvissä olosuhteissa, kun pelto oli kynnettyä, eikä tuolloin mitään merkkejä mahdollisesta muinaisjäänöksestä muualla törmän alueella havaittu.

Kohteen suhde vesihuoltolinjaan: Inventointien perusteella ei aiheuta toimenpiteitä.



Google StreetView'in valokuvaan piirretty päälle viemäriinjan kulku (sinipun) sekä löytöpaikka (punaisella). Kuva lounaaseen.





Vesihuoltolinja sinipunaisella, löytöpaikat 3 ja 4 vihreä piste.

#### **4 SASTAMALA KIIKANKOULU NE**

Mjtunnus: 988 04 0050  
Rauh.lk: 3 (ei ole suojelukohde)

Ajoitus: kivikautinen  
Laji: löytöpaikka

Koordin: N: 6806 866 E: 273 384  
X: 6803 000 Y: 2434 000  
P: 6809 720 I: 3273 490

Tutkijat: Jussila & Sepänmaa 2004 inventointi.  
Löydöt: KM 34481, 2 kpl, kvartsi-iskoksia, Jussila T 2004, diar. 21.5.2004, peltorinteen (kumpare) alaosasta.

Huomiot: Kiikan kirkon pohjoispuolella olevan Kiikan koulun koillispuolella olevalla pellolla, mt 258:sta 44 m itään, kaakkoon (Kikkelänjokeen) viettävällä peltorinteellä, sen alaosassa. Jussila & Sepänmaa 2004: Pari kvartsi-iskosta peltorinteestä. Kuivasta pellostä ei enempää havaintoja. Paikalla saattaa olla kivikautinen asuinpaikka.

Sepänmaa 2013: Löytöpaikkaa tarkastettiin. Pelto oli korkealla oraalla ja havaintomahdollisuudet huonot. Kvartsi-iskosten löytöpaikka sijaitsee suunnitellusta vesihuoltolinjasta noin 90 m itään ja noin 5 m alemmalla tasolla, pellolla. Topografis-

ten seikkojen perusteella paikalla mahdollisesti sijaitseva muinaisjäänös ulottu linjan kohdalle.

Kohteen suhde vesihuoltolinjaan: Inventoinnin perusteella ei aiheuta toimenpiteitä.

Kartta edellisellä sivulla.

## **5 SASTAMALA TAKKULANMÄKI**

Mjtunnus:

Rauh.lk: ?

Ajoitus: historiallinen

Laji: muu: maakellari

Koordin: N: 6816 400 E: 267 077 Z: 72

X: 6812 231 Y: 2427 263

P: 6819 260 I: 3267 153

Tutkijat: Sepänmaa & al 2013 inventointi

Sijainti: Sijaitsee Kiikan kirkosta 16,6 km pohjoisluoteeseen, tien n:o 44 (Pohjanmaantie) lounaispuolella, tiestä noin 40 m lounaaseen, metsässä.

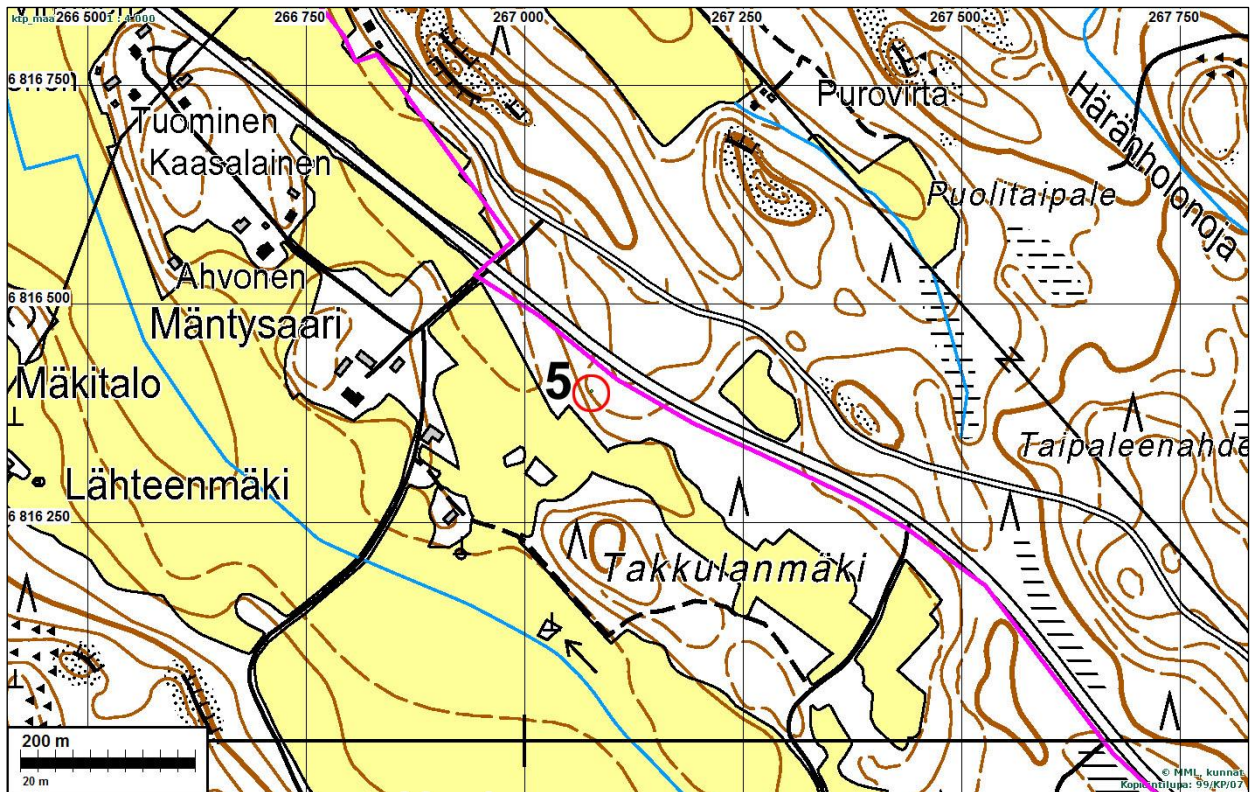
Huomiot: Kohdalle ei Maanmittauslaitoksen kartoissa ole nimeä - kohde on nimetty n. 200 m etelään sijaitsevan mäkkikumpareen mukaan

Sepänmaa 2013: Kohde sijaitsee hiekkamoreenipohjaisessa sekametsässä, länteen viettävän törmän reunalla. Kyseessä on noin 2,5 x 2,5 m:n laajuinen suora-kaiteen muotoinen ja noin 1,5 m syvä kivillä reunustettu kuoppa - muurauksen jälkiä ei havaittu. Kuopan länsi ja lounaisaidalla on alle 1 m:n levyinen kulkuaukko alarinteeseen. Aivan ilmeisesti kyseessä on kellarirakenne.

Kuopan pohjoisreunasta noin 2 m pohjoiseen tehtiin koekuoppa. Kuopassa havaittiin noin 25 cm:n syvyinen sekoittunut hiekkavoittoinen kerros (ilmeisesti pelto-kerros), josta löytyi pieni tiilenkappale (ei talletettu). Tämän alapuolella oli koskematon hiekkamoreeni. Kohteen pohjois- ja luoteispuoleinen metsäalue vaikutti entiseltä pelloilta (puusto pääasiassa koivua, maaperä vähäkivistä), kaakkoispuolinen alue taas viljelyyn sopimattomalta kivikkoiselta moreenilta (puusto kuusta, maaperä kivikkoista). Lähiympäristöä tarkasteltiin runsaan sadan metrin säteellä, mutta mitään merkkejä muista muinaisjäänöksistä ei havaittu.

Kellarin ajoitus on tuntematon – historialliselta ajalta ja oletettavasti vasta 1700-luvun jälkeinen (jolloin maa/kivikellarit alkoivat vähitellen yleistymään). Sen muinaisjäänösstatus on epäselvä.

Kohteen suhde vesihuoltolinjaan: Inventoinnin perusteella ei aiheuta toimenpiteitä.



Vesihuoltolinja vihreällä. Muinaisjäänös punaisella, nro 5.



Kivikellarin jäännöksiä. Kuvattu länteen. Kuva: T. Sepänmaa.

## **6 SASTAMALA HIETALA**

Mjtunnus:

Rauh.lk: 2

Ajoitus: kivikautinen

Laji: asuinpaikka

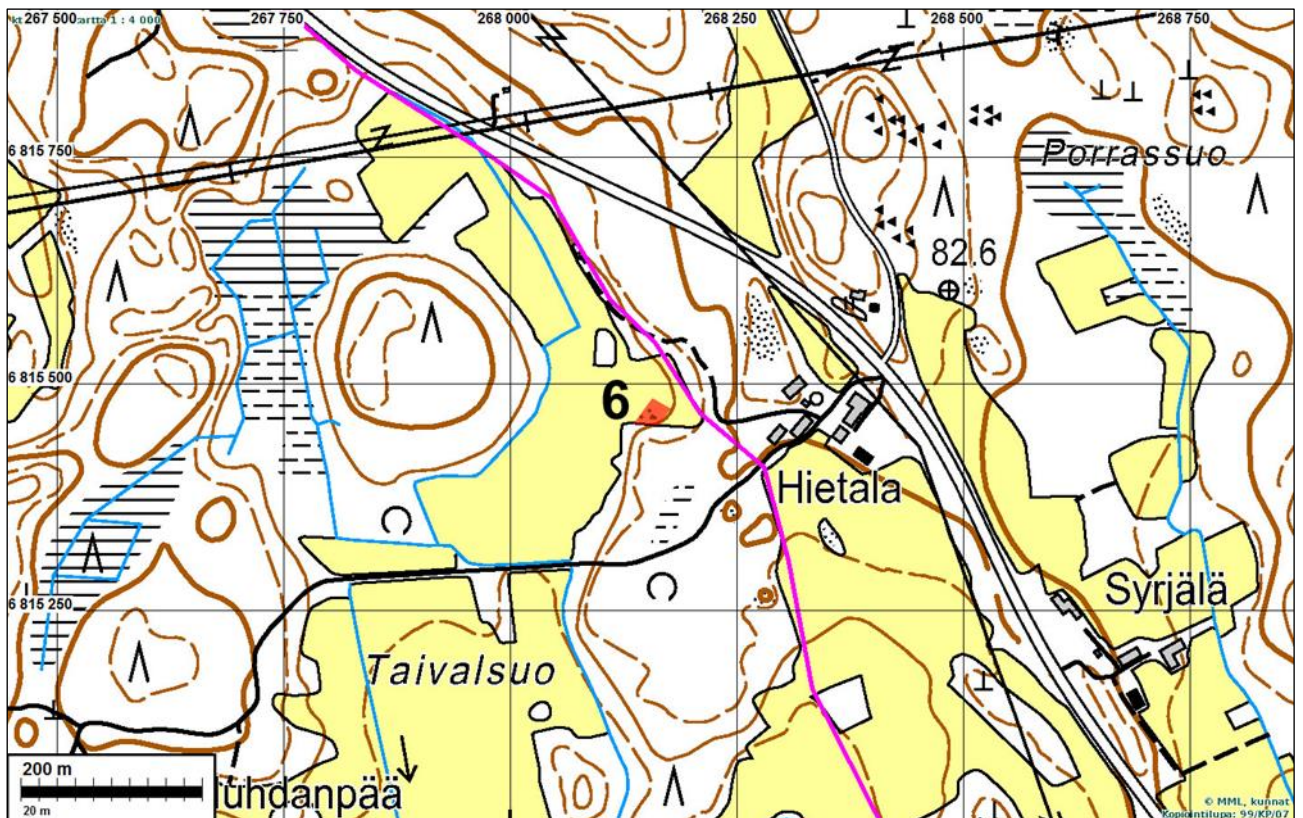
Koordin: N: 6815 470 E: 268 155 Z: 74  
 X: 6811 352 Y: 2428 383  
 P: 6818 330 I: 3268 232

Tutkijat: Sepänmaa & al 2013 inventointi

Sijainti: 11,2 km Kiikan kirkosta pohjoisluoteeseen, tien n:o 44 (Pohjanmaantie) lounaispuolella, tiestä noin 200 m lounaaseen, Hietalan talosta noin 240 m länsiluoteeseen, pellolla.

Huomiot: Sepänmaa 2013: Kyseessä on loivasti länteen viettävä hiekkapohjainen pelto-alue, jonka länsiosassa on matala länteen viettävä terassi noin 74 m mpy tasolla. Pelto oli inventoitaessa parikymmensenttisellä sängellä, mutta sänkipelolla pystyttiin kuitenkin havainnoimaan maanpintaa. Matalan törmän laella, noin 40 m (törmän suuntaisesti NW - SE-suunnassa) ja 15 m vastakkaisessa suunnassa havaittiin 5 kpl selviä kvartsi-iskoksia. Topografian perusteella muinaisjäännos ei ulottunut juurikaan todetun alueen ulkopuolelle - ei ainakaan koillisessa 50 m:n päässä olevalle suunnitellulle vesihuoltolinjalle, minkä alue tutkittiin tarkemmin.

Kohteen suhde vesihuoltolinjaan: Inventoinnin perusteella ei aiheuta toimenpiteitä.



Vesihuoltolinja vihreällä. Muinaisjäännos punaisella, nro 6.



Kivikautista asuinpaikkaa pellolla. Kuvattu lounaaseen. Kuva: H. Poutiainen

## **7 SASTAMALA KIIMAJÄRVEN KYLÄTONTTI**

Mjtunnus:

Rauh.lk: 2

Ajoitus: historiallinen

Laji: asuinpaikka

Koordin: N: 6811 334 E: 271 255 Z: 80

X: 6807 363 Y: 2431 669

P: 6814 192 I: 3271 333

Tutkijat: Sepänmaa & al 2013 inventointi

Sijainti: Sijaitsee 6,1 km Kiikan kirkosta pohjoisluoteeseen, Kiimajärven kaakkoispuolella ja tien n:o 44 (Pohjanmaantie) lounaispuolella, tiestä noin 300 m länteen

Huomiot: Sepänmaa 2013:

Kiimajärven kylässä on Suomen asutuksen yleisluettelon mukaan ollut 6 taloa vuonna 1560. Varhaisin kartta alueelta on maakirjakartta vuodelta 1644 (J. Streng 1644, signum a1 122). Tällä kartalla on viisi taloa Kiimajärven rannan tuntumassa, lahdekkeen pohjukassa ja kuudes talo ylärinteessä mäen päällä. Tämän kartan tarkkuus ja paikannuspisteiden vähäisyys eivät mahdollista tarkkaa asemointia nykyisille kartoille. Vaikuttaa kuitenkin selvältä, että viiden talon ryhmä järven rannassa on sijainnut nykyisen Sopen talon kohdalla ja lähiympäristössä, kuudes talo on sijainnut näistä pari sataa metriä koilliseen, ylärinteessä. Vuoden 1772 kartalle on merkitty neljä talotonttia nykyisen Sopen talon tienoille (kartat 7:2-3). Nämä tontit voitiin paikantaa tarkoin isojakokartta asemoimalla nykyiseen koordinaatistoon.

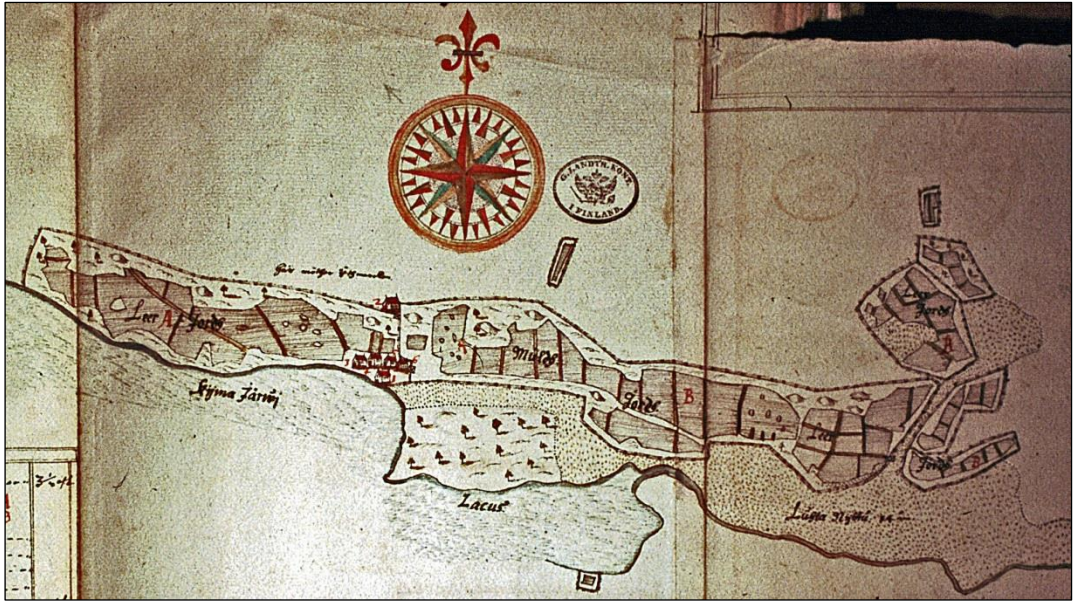
Sopan talon etelä-kaakkoispuoleisella tasaisella peltoalueella, joka inventointiajankohtana oli matalalla oraalla, havaittiin mustanruskean peltomaan pinnassa runsaasti tiilenmuruja, palanutta savea / savitiivistettä sekä palaneen kiven murskaa (löytöjä ei talletettu). Alue on minimissään noin 50 x 50 m annetun koordinaattipisteen ympärillä - mahdollisesti laajempikin (oraalla ollutta peltoa ei voitu tarkastaa kattavasti). Tien länsipuolelle, talon ja pihan ja tien välille tehdyissä muutamassa koekuopassa havaittiin kulttuurikerrosta.

Välittömästi koillispuolisessa rinteessä on noin 6 x 8 m:n kokoinen lohkokivistä tehty rakennuksen kivijalka (N: 6811338 / E: 271264). Kivijalkaan ei näytä liittyvän tulisijaa. Mahdollisesti kyseessä on nuorehkon (alle 150 v. vanha) karjasuojan jäännös. Kartalle merkitty muinaisjäännöksen raja on sen kaakkoisosan osalta maastohavaintoihin ja karttapaikannukseen perustuva, muilta osin - pihamailla – karttapaikannukseen ja etäämpää tehtyyn silmänvaraiseen havainnointi perustuva arvio siitä, missä on mahdollisesti voinut säilyä maanalaisia jäänteitä vanhasta asutuksesta.

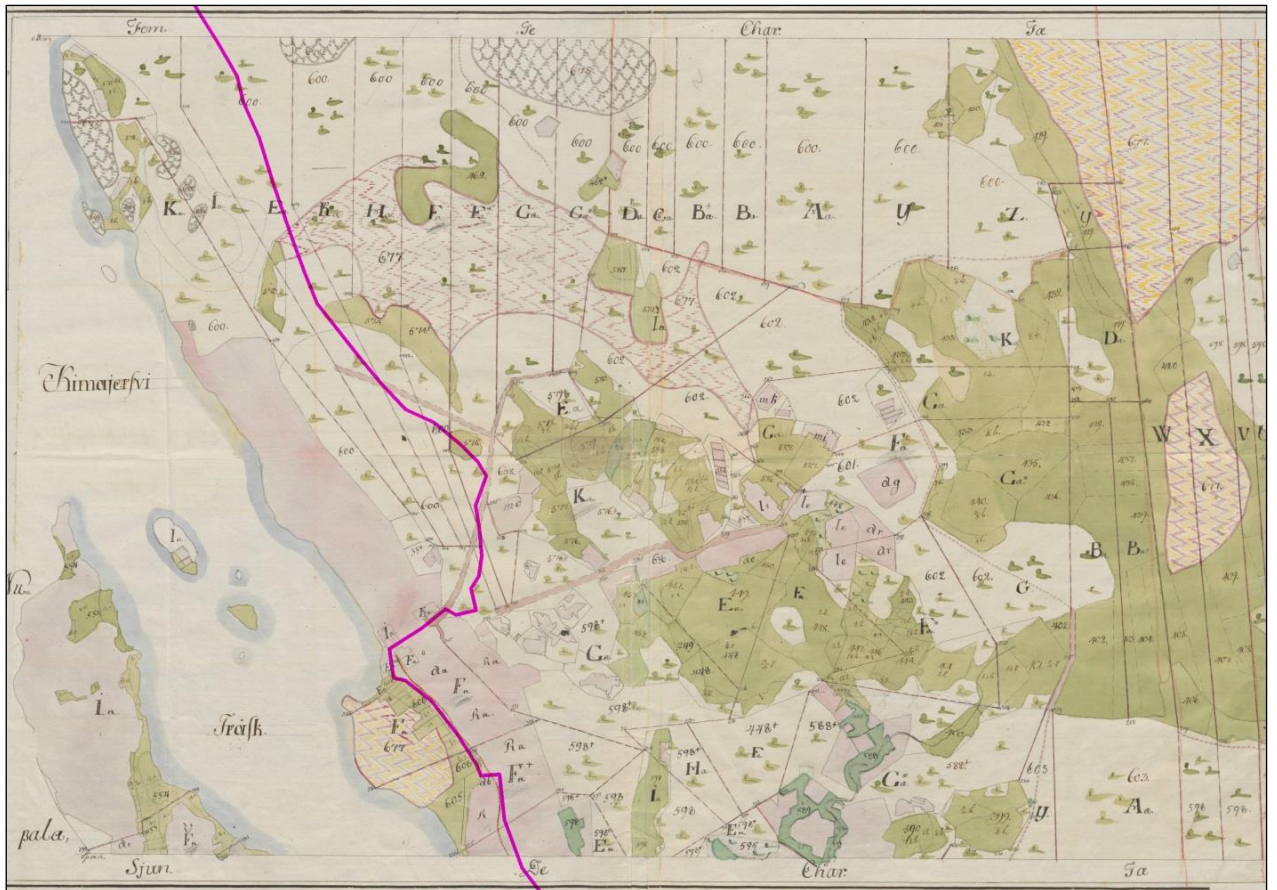
Kohteen suhde vesihuoltolinjaan: Vesihuoltolinja on suunniteltu toteutettavan havaitun kylätontin läpi. Inventoinnin perusteella vesihuoltolinjaa ei voida toteuttaa ilman jonkin asteisia arkeologisia lisätutkimuksia.



Kylätontti rajattu punaisella. Ehdotettu muinaisjäännösrajaus sinisellä viivalla. Vesihuoltolinja vihreällä.



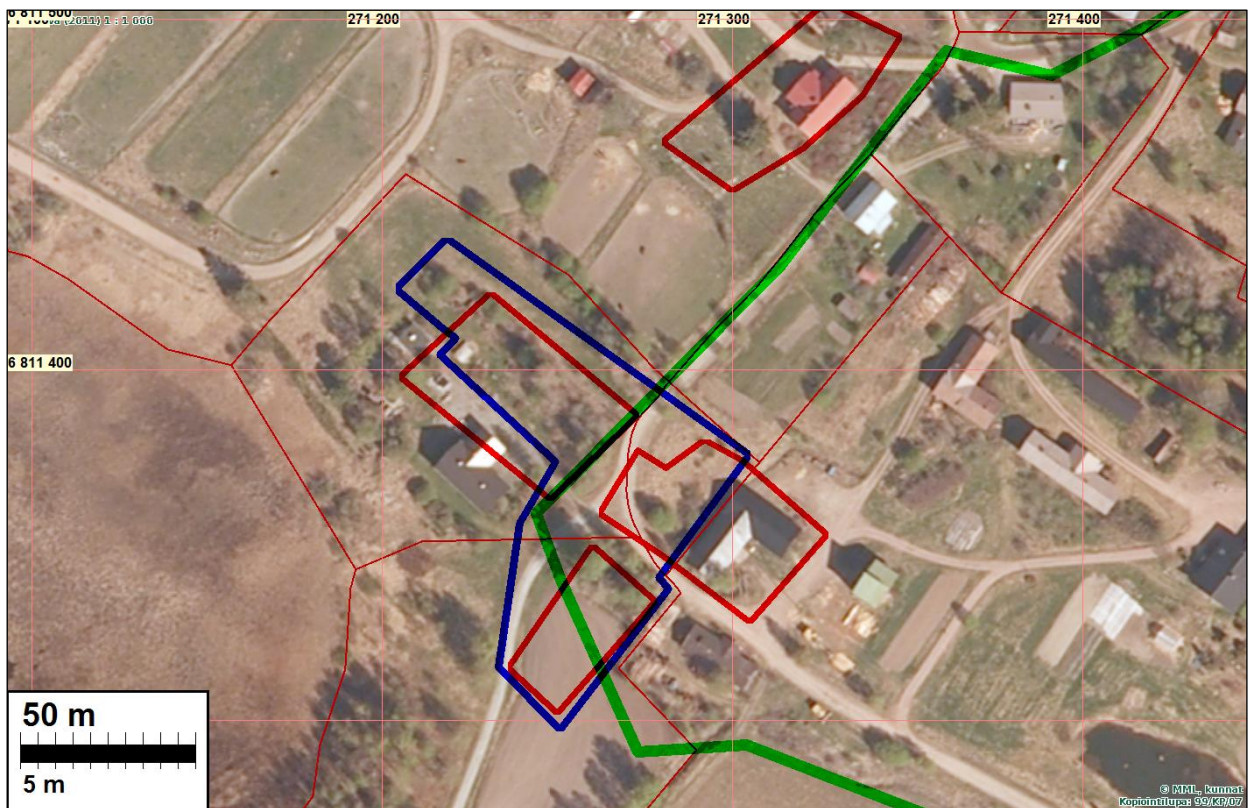
Kiimajärvi 1644 (A1 122).



Ote isojakokartasta 1772. Päälle piirretty vesihuoltolinja sinipunaisella.



Ote v. 1772 kartasta Kiimajärven kylätontin kohdalta. Vesihuoltolinja (sinipunaisella) kulisi tonttien E ja I halki mutta kulkisi erillisen tontin K ulkopuolella.. Kartan paikannustarkkuus arviolta +5 m.



Kylätontti rajattu paksummalla punaisella. Ehdotettu muinaisjäännösraja sinisellä. Vesihuoltolinja vihreällä.





Historiallisen ajan kylätonttia. Taustalla vasemmalla Sopen talo. Kuvattu pohjoiseen. Kuva: H. Poutiainen

## **8 SASTAMALA HIRVIOJA**

Mjtunnus:

Rauh.lk: 2

Ajoitus: kivikautinen

Laji: asuinpaikka

Koordin: N: 6810 458 E: 272 251 Z: 70

X: 6806 535 Y: 2432 704

P: 6813 316 I: 3272 330

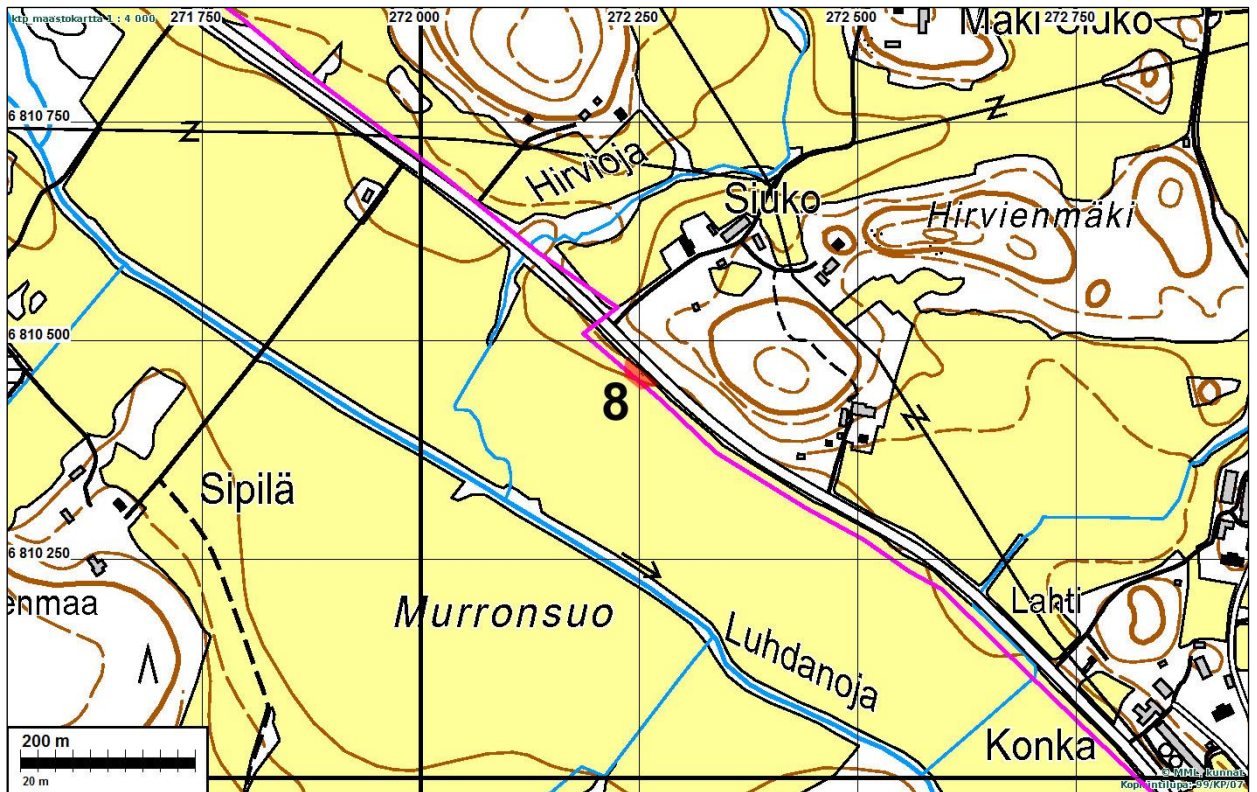
Tutkijat: Sepänmaa & al 2013 inventointi

Huomiot: Sepänmaa 2013: Kohdalla on pienialainen (NW - ES -suunnassa noin 100 m ja vastakkaisessa suunnassa noin 30 m leveä lounaaseen viettävä niemekemäinen terassi hiekkapohjaisella pellolla. Peltoalue tällä kohdalla oli parikymmensenttiselä sängellä, jonka maanpintaa pystyttiin kohtuullisessa määrin tarkastamaan. Pelton pinnasta löydettiin 5 kpl selviä kvartsi-iskoksia.

Tien koillispuolista mäkirinnettä koekuopitettiin. Tällä alueella maata on muokattu ja käännetty syvälle - merkkejä muinaisjäännöksestä ei havaittu. Alueella rinne kohoaa jyrkästi koilliseen, joten muinaisjäännös ei ulottuisi tien koillispuolelle.

Kohteen suhde vesihuoltolinjaan: Inventoinnin perusteella suunnitellun linjauksen toteutus edellyttää vähintään arkeologin valvontaa linjaa kaivettaessa, varsinkin tien lounaispuolella.

Löydöt: kvartsi-iskoksia 5 kpl



Vesihuoltolinja vihreällä. Muinaisjäännös punaisella, nro 8.



Kivikautista asuinpaikkaa etualalla pellolla. Kuvattu luoteeseen. Kuva: H. Poutiainen.