

元気な風がふくまち

NAKAMA CITY Public Relations

なかま

広報

2

2011
No.884

平成23年2月10日発行

独身編

新婚家庭編

熟年夫婦編

LIVE
A FULL
LIFE



充実した日々を送る。
そのためには……。



CONTENTS	もくじ
特集	2
「やっぱ自治会でしょ」 住みなれたまちで地域を考える	
子宮頸がんワクチン・JR中間駅・成人式	8
市からのお知らせ	10
まちのわだい	12
環境・市民協働・消費者相談	13
くらしの情報・無料相談	14
健康ファミリー・医療講座	16
人権作文・リサイクル家具販売	17
みんなのひろば	18
文芸歳時記	20

表紙の説明は20ページをご覧ください



就職が決まって転入してきました

春から社会人となる一人暮らしのAさん。近くの町から、職場に近い中間市のアパートに転入してきたばかりのフレッシュマンです…。



初めての土地で心細さもあるけど、あいさつをしたお隣さんも感じがいい人だし、新鮮な気持ちでガンバルぞ。

朝の自動車通勤途中。そういえば、歩道のごみ拾いをしている人や小学生の見守りに立っている人がいるなあ。夜間にパトロールしている人もいるみたいだし。いたい、どんな人たちなんだろう。自治会に加入しませんかと、組長さんがやってきた。全員が加入しているのかを聞くと、そりゃあ中には加入してない人もいるとのこと。うーん、広報なかまは自治会に入らなくても届くから困らないかなあ。返事は保留中。

この前、たまたまポスターで見た、長津祇園山笠まつりを見に行ったけど、地域の伝統行事もあるんだな。広報に載ってたかな。

新しい家族が増え転居してきました

Bさん一家は、娘さんが生まれて、お父さん・お母さんの実家から独立して、市内転居したばかり…。



まだ何年も先の話だけど、家の近くに小学校もあるし、娘が将来通うのも安心安心。しかも小学生の登校風景を見ていると、朝の校門の前には先生やPTAのみなさんが立っている。熱心な学校でうれしいな。でも通学路のあちこちにPTAじゃない年配の人も立っているのに気がついたよ。通学安全協力員のボランティアの人たちだったさ。

保育園で同じクラスの子のお母さんから、おたくの自治会では、子ども会で七夕や盆踊り、餅つき大会などいろいろな行事を活躍にしていると聞かれたのよ。去年の秋に行ったやつちゃれ祭で、子どもたちがお神輿を引いていたけど、楽しそうだったね。

これからお世話になる隣近所との付き合いも大事だしな。特に最近は少子化で子どもたちの絶

町内会に加入してかれこれ20年

夫が仕事を定年退職したばかりのCさん夫妻。さて、仕事ばかりで無趣味だったダンナさんは…。



15年ぶりに隣組長の順番が回ってきたわよ。あなたは今まで仕事で忙しいからといってノータッチ。前回は私が組長をしたんだけど。

ごめんごめん、今まで家のことをやってくれてありがとう。最近、通勤での歩きもなくなって、健康維持のために散歩してるけど、近所でごみ拾いなどの清掃活動をしている人も結構見かけるな。それぐらいなら散歩しながらできるから、私もやってみようかな。意外とタバコの吸殻や空き缶のポイ捨てが多いんだ。今まで私に任せっぱなしだったけど、地域の付き合いには、これからどんどん参加してもらわなくっちゃ。お隣のおばあちゃんに声掛けしているのも「ひとり暮らし高齢者の見守り隊」といって地域の活動の一つなのよ。

自治	町内会 × 公民館
	会

① 地元にいるときはよくお祭りに参加してたっけ。筑前中間川まつりや花火大会はすごい人出らしいけど楽しみな。組長さんへの返事をどうしようかな。熱心に誘ってくれるし。もちろん仕事第一だし支障のない範囲で、とりあえずお試して入ってみようか。本当に大変だったらいつでも辞められるから。

② 対数も少ないから、子どもが一人ほっちで事故や事件にあわないように、自分たちも含めて地域のみんなの目線で見守ったほうがいいと思う。先々、子ども会活動やご近所との付き合いもいっぱいあるだろうから、自治会に入ったほうが、わが子のためにもいいものね。今度自治会の役員さんに詳しく聞いてみるわ。

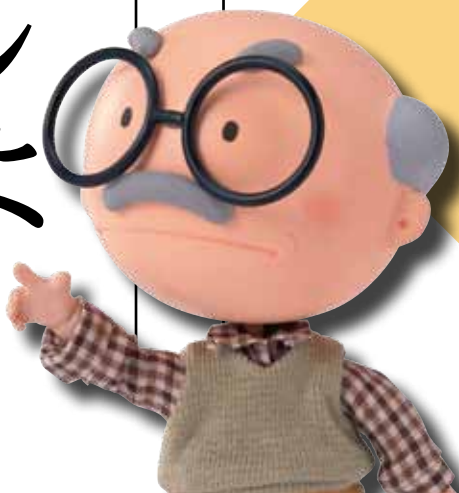
③ 今日、組長会議に参加して、初めて、自治会ではいろいろな行事や活動をやっていることが分かったよ。自分の得意分野もありそうなので、できる範囲でやってみよう。その中から何か趣味もみつかるかもね。地域にはお世話になったから、これから奉仕活動として積極的に参加してみようか。

充実した日々を送る。そのためには…

やっぱり自治会でしょ

近年、核家族や共働きの世帯が増え、人々の生活や考え方も多様化している。また、住んでいる人同士の関係も希薄になって、地域は衰退しようとしている。

私たちの最も身近にある地域コミュニティ「町内会」と「公民館」。今、二つがひとつになり、住みなれたまちの中で、地域としてできることを考え、さらなる高みへと進化を遂げる。



今年4月、中間市内の「町内会」と「公民館」がひとつになって、「自治会」となります。

町内会と公民館の一元化は「市民協働」の第一歩！

現在、中間市内には歴史や市民生活などの必要性により、「町内会」と「町内公民館」という二つの組織が、同じ活動地域の中に別々に存在しています。

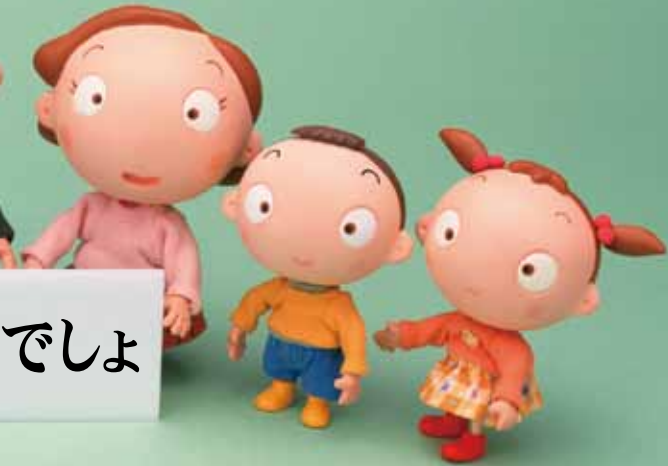
少子・高齢化が進展する中、地域ぐるみでの子育て支援や高齢者が安心して暮らせるような見守りや支え合いなど、行政の画一的なサービスでは対応できない、地域に密着したきめ細かい取り組みが必要とされてきています。

地域に暮らす住民一人ひとり

が、自分たちの地域のことを考え、福祉や環境、防犯などの地域のさまざまな課題を発見し、解決するために、お互いに助け合い、親睦を深め、より良いまちづくりを進める。

これまで、このような活動を行ってきたのが町内会や町内公民館といった自治組織でした。

そして、地方分権時代には、「自分たちの地域のことは自分たちで考えて、自分たちで決める」ことがさらに求められており、協働型社会を実現するために、地域コミュニティの受け皿となる自治組織のいっそうの活躍が不可欠なのです。



地域の課題は地域で解決

自治会はまちづくり

地域の課題を地域で解決し、住みよいまちを築いていくために活動している。それが自治会だ。



さかのぼること4年前

これまでの町内会・町内公民館のあり方に関する議論は、平成18年度にスタートしました。中間市では平成21年12月には、「中間市市民協働のまちづくり基本方針」を策定し、住民自治の拡充や地域における協働運営の仕組みづくりの一つとして、自治会制度を推進する方針を表明しました。

この方針に基づいて、自治会制度の具体的内容については、町内会連合会・公民館連絡協議会・行政の三者で「自治会設置検討委員会」を設けて、1年以上にわたって協議を進めてきました。

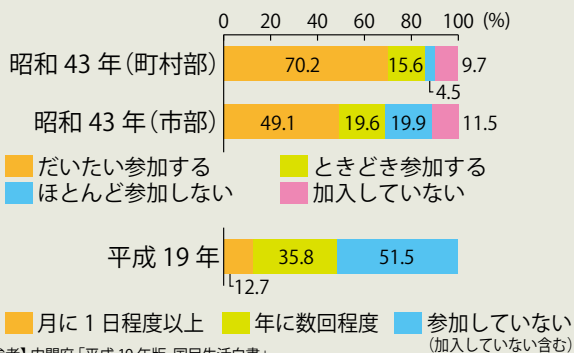
名前が変わっただけではない自治会制度

「市民協働」という言葉が少しずつ一般化してきて、積極的にまちづくりに関わりたい人々が増えています。

今や「これまでしっかりとした組織にしたんだから、いっそのこと市ももっとまちづくりを自分たちに任せちゃんない」という声も聞こえてきます。

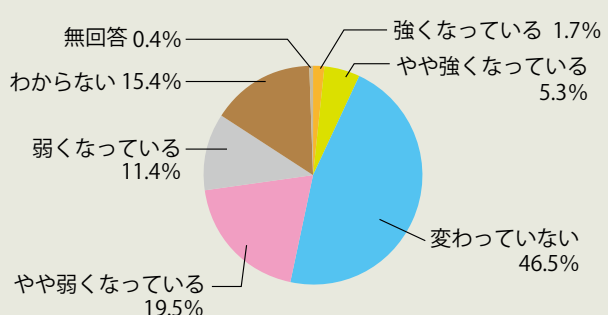
地域コミュニティの中心となる町内会と町内公民館。両者を一元化し、自治会制度へ移行することで、効率的運営が可能な権限と責任を備えた、新たな自治組織づくりをめざしているのです。

■町内会・自治会の参加頻度■



【参考】内閣府「平成19年版 国民生活白書」

■10年前と比較した地域のつながりの強さ■



【参考】内閣府「平成19年版 国民生活白書」

全国でさまざまな調査結果がありましたよ



もしも自治会がなくなったら…！

公共サービスが低下する！

もしも自治会がなくなってしまうたら、おそらく地方自治は即崩壊するでしょう。

「地域でできることは地域が担う、地域ではできないことを行政が担う」という「補完性の原理」に基づいた、市民協働のまちづくりを進めることが不可能になるからです。

これまで地域で担っていたいろいろな活動が消滅するのです。

- 子どもやお年寄りの見守り活動が崩壊
- 安全安心のまちづくりが崩壊
- 地域の環境は放置しっぱなし(公園や街路の雑草・ごみのポイ捨て・資源回収)
- 地域の困りごとはだれに言えばいいの
- 地域の伝統文化が消滅
- 多世代間交流(子どもからお年寄りまでのふれあい)はなくなります

これまで自治会と市役所の両輪で担ってきた地方自治。すべてを行政で行うことは不可能に近いのです。

古くて新しい自治会活動

あなたはご近所さんとの助け合いに関心アリ？それとも無関心？

町内会と町内公民館では、長い歴史の中で培われた地域の結びつき(地縁)をもとに、住民相互の助け合いにより地域づくりを行ってきました。中間市のように面積がそれほど広くないまちでも、各地区

このままでいいのか あなたはどう関わる？

まちづくりに欠かせない、地域のコミュニティである自治会。その自治会がもしもなくなってしまうたら…。

ごとに文化や伝統、気質など、実にさまざまな地域性が形成されてきたことに、ふと気づかれます。

最近、「向こう三軒両隣」という言葉が、人と人とのつながりを語るキーワードとしてよく使われます。この古くて新鮮な言葉からは、「お隣とのしよいうゆの貸し借り」「留守にするときの声かけ」「近所の子が悪さをすれば大人がしかる」「火の用心の拍子木の音」などの光景が容易に連想されます。

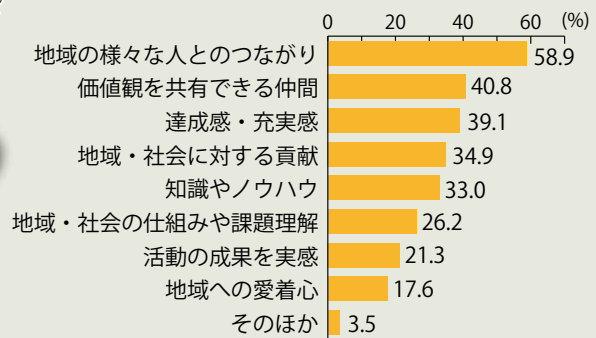
行政サービスだけでは解決できない、さまざまな地域課題を解決してきたのが、これらの互助・共助の活動でした。

個人のプライバシーが尊重される現在、形を変えつつも、まだまだ中間市には地域の結びつきが色濃く残っています。

そして、子どもたちが健やかに育ち、お年寄りが元気で、だれもが楽しく暮らしていけるように見守る地域社会の温かいまなざし。

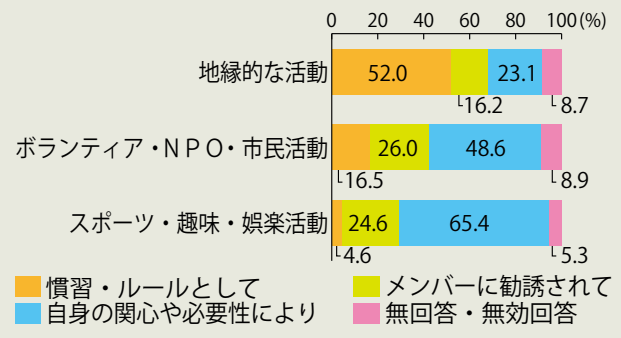
中間市では4月から、各地区で町内会と町内公民館が一体化し、61の自治会という新たな組織に生まれ変わります。これまで以上に地域に密着したきめ細かな活動が期待される自治会活動。さて、あなたは自治会にどう関わりますか。

■地域活動に参加して得られたこと■



【参考】内閣府「平成19年度版 国民生活白書」

■地域活動への参加のきっかけ■



【参考】内閣府「平成19年版 国民生活白書」



参加することに意義がある

ちよこつと ボランティア

入るきっかけは何だっていいんです。

一度参加してみても、それが自分の暮らしに少しだけ

充実感、義務感、責任感など新しい何かを与えてくれるのなら。

21世紀は市民活動の時代

地域を基盤とした「**地域**」である自治会に対して、特定の分野・テーマに関心がある人たちが集まって市民活動を行っているNPO(非営利活動団体)やボランティア団体などは「**志縁**団体」といえます。

高度経済成長期には「モノの豊かさ」が追求されがちでしたが、21世紀の現在、自分のライフスタイルの一部に社会貢献

を組み入れ、「ココロの豊かさ」を求める考え方も増えてきています。市民活動(NPO・ボランティア)が活発になっていく大きな要因といえます。

自治会への参加も、「地域づくり」という分野のボランティア活動と捉えています。

困ったときはお互いさま

個人主義が蔓延している今だからこそ、お互いさまの助け合



いの気持ちが大切なんです。もちろん、個人の自由がありますから、辞めることはいつでもできます。でも、辞めるまでのことではないかもしれない。

隣人との関係がわずらわしい、行事参加の義務がわずらわしい、いろいろなデメリットを探す前に、ときに意見を戦わせながら、少しずつ近所のこと分かりました。

みんなのためになるなら、行事も可能な範囲で参加してみようかな。

家の前の道路で昨晚消えていた街灯が点いている。昨日より町がきれいになった。

隣が花を植えた。うちも植えようかな。

と、デメリットも見方・考え方で、自分の心を豊かにしてくれるメリットとなるのではないのでしょうか。

生活環境整備

地域への優しさ

美しく清潔な街並みの維持のために、道路や公園の清掃美化活動、ごみステーションや防犯灯の設置・維持管理などを行っています。廃品回収活動も活発です。

地域独特の活動

歴史と伝統を受け継いでいくために

昔から続いてきた地域のお祭りや盆踊り、慣習、伝承、名所・旧跡の保存など、将来の子どもたちにとって貴重な財産を守り伝えます。

福祉活動

地域への思いやり

地区の自治公民館を拠点に、いきいきサロンなど文化活動や健康づくりを推進しています。生活上の困りごとの相談を受けて関係機関と調整したり、「ひとり暮らし高齢者等見守りネットワーク」を他団体と共に組織したりしています。

地域の情報交換

より良い組織づくりをめざして

広報なかまや市議会だより、各種情報誌などは原則として全戸配布ですが、身近な生活情報や地域の連絡などは回覧板や掲示板でお知らせしています。

地域親睦イベントの開催

地域でのふれあい・楽しさ

地域のいろいろなイベントや子ども会、敬老会、伝統行事などに親しんでいただき、三世代にわたる住民の交流を図っています。

防犯・防災活動

地域での助け合い

犯罪や事故を未然に防止するための通学安全協力員やふるさとみまわり隊活動、突然の災害への備えなど、お互いが助け合い、目を配りあって、子どもからお年寄りまで多世代が明るく安心して暮らせる地域をつくりま

加入率は

70.4%

この数値は高い？低い？

昨年の中間市の町内会加入率は70.4%でした。「7割しか入っていないの」「いや7割もの世帯が地域づくりに関心を持っている」。あなたはこれを高いと見るか低いと見るか。

市内の各自治会（町内会）の加入状況



(平成22年5月調査)



参加しませんか 地域コミュニティへ

自治会活動についてのお問い合わせは総合まちづくり課市民協働係へ。

☎(246)2017



これからのまちづくりのあるべき姿

まちの未来予想図

まちづくりの進化はとまらない。さらなる段階へと進んでいく。「地域まちづくり協議会」の発足をめざして…。

地域まちづくり協議会は 協働型社会実現の次の一歩

自治会制度の次のステップとして、小学校区単位の「地域まちづくり協議会」として組織体制を整えることを計画しています。

市内6校区で、自治会を中心にNPO・ボランティアなどの市民活動団体や企業、個人など、ともに地域のまちづくりに取り組みたいという意欲のあるみなさんが自由に集い、より大きな規模で、「オラがまち」について活発に議論し、活躍する場となります。

また、その地域ならではの公共サービスを事業提案するなど、新たな市民協働の手法に取り組みための実践の場となることが期待されます。

■近い将来の市民協働体制のイメージ■



平成6年4月2日～平成7年4月1日に生まれた女子を対象に

子宮頸がん予防ワクチンの 接種費用を全額助成

現在高校1年生の年齢に相当する女子に対して、子宮頸がん予防ワクチンの接種費用を全額助成します。

接種の開始時期、接種医療機関など詳細が決まりましたら、ホームページや広報なかままでお知らせするとともに、対象者には個人通知を予定しています。

この予防接種は、予防接種法に基づかない任意の予防接種となるため、あくまで保護者の希望により接種するものです。疑問などがあれば、かかりつけの医師や保健センターにお問い合わせください。

●接種期間 3月1日(日)～31日(日)

●対象 高校1年生に相当する女子(平成6年4月2日～平成7年4月1日に生まれた人)

※初回接種を平成23年3月31日までに受けた場合限り、平成23年4月以降の2回目、3回目の接種も助成の対象となります。

子宮頸がんは20歳代後半から30歳代に急増

子宮頸がんはここ20年で2～3倍も増え、女性であればだれにでも起こりうる可能性があります。近年では若い女性の発症が増加傾向にあります。

向にあります。

しかし、子宮頸がんは予防できます。そこで、早期発見・早期治療が大切になってきます。定期的な検診の受診を習慣化しましょう。子宮頸がんについての詳細は、健康ファミリーのコーナーで紹介していますのでご覧ください。

このほかにもワクチン接種費用を全額助成

次のワクチン接種の費用を平成23年4月から全額助成する予定で検討しています。実施が決定しましたらホームページや広報なかままでお知らせします。

●子宮頸がん予防ワクチン

○対象者：平成23年度の中1年生～高校1年生

●ヒブワクチン

○対象者：0歳～4歳の幼児

●小児肺炎球菌ワクチン

○対象者：0歳～4歳の幼児

問い合わせ先 保健センター
(246)1611



平成23年中間市成人式

二十歳の集い

1月9日、なかまハーモニールで「平成23年中間市成人式」が開催されました。

今年の新成人は、平成2年4月2日から平成3年4月1日までに生まれた424人。会場は華やかな晴れ着姿に身を包んだ新成人たちで埋め尽くされました。

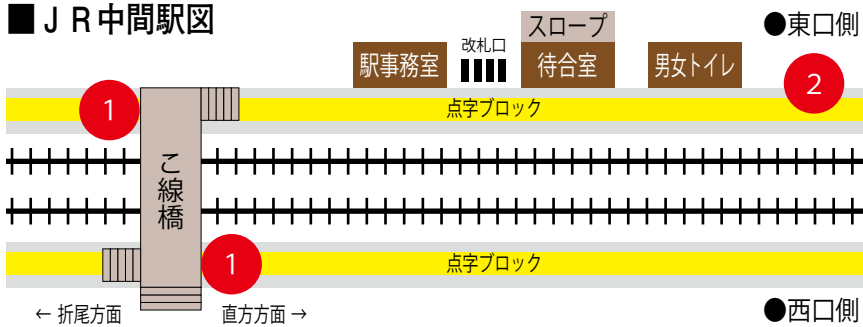
旧友や恩師との再会で喜びに満ちた表情を見せていた新成人たちは、この日大人への第一歩を踏み出しました。



2月1日から利用できるようになりました

JR中間駅にエレベーターなどを設置

■ JR中間駅図



市民のみなさんから多くの要望をいただいていたJR中間駅のバリアフリー化工事が1月31日に完了し、エレベーター、多目的トイレ、手すり、点字ブロック、スロープなどを新たに設置しました。

これまでJR中間駅では、向かい側のホームに降りなければならない階段を昇り

2 多目的トイレ内



2 多目的トイレ外観



1 エレベーター



でしたが、これからはエレベーターを使って気軽にホーム間を移動することができるとなりました。

また、乳幼児や障害者が利用しやすい多目的トイレも設置しましたので、使いやすくなったJR中間駅をぜひ利用してください。

● 問合せ先 総合まちづくり課
 (246)6234



市有地を売却しています

●問合先 土木管理課

☎(246)6257

中間市有地を先着順で随時売却しています。購入を希望する人はお問い合わせください。

●売却物件

- ①中鶴四丁目(宅地 4136㎡)
87,570,000円
- ②中央二丁目(宅地 399㎡)
20,350,000円
- ③長津二丁目(宅地 320㎡)
11,060,000円
- ④中間二丁目(宅地 298㎡)
7,590,000円
- ⑤深坂二丁目(雑種地 679㎡)
21,230,000円
- ⑥深坂二丁目(雑種地 383㎡)
6,730,000円

新しい人権センター完成記念「人権講演会」を開催

●問合先

人権男女共同参画課
☎(245)3511

本年4月に新しい人権センターが完成します。

ここでは、平成22年に策定した「人権教育・啓発に関する基本計画」「人権教育・啓発に関する行動計画」を基に、相談窓口や市民の交流の場、学習の場として活用を図りながら、中間市の人権施策を推進していきます。

今回、この新しい人権センターの完成を記念して、福岡教育大学准教授のハヤシザキカズヒコさんを講師に迎え、人権講演会を開催します。若者の視点からみた人権意識についてわかりやすく語って

いただきますので、みなさんお誘いあわせのうえ、お気軽に参加してください。

●日時 3月5日(土) 午前10時～正午

●場所 中央公民館

●テーマ 「若者と人権意識」

くわたしは差別しません

●参加料 無料

※事前の申し込みは不要です。
※当日は、無料で託児所を開設します。

利用希望者は、2月28日(木)までに人権男女共同参画課に申し込んでください。

油を水路や側溝に流さないでください

●問合先 環境保全課

☎(246)62665

河川への油の流出による水質事故が多発しています。河川への油の流出は、水質悪化をもたらすとともに魚などの大量死を引き起こしたり、悪臭の発生したりするなど、周辺住民の生活環境に悪影響を与えます。

昨年12月6日、通谷電停付近の切畑水路で、灯油らしき油が流れているとの通報がありました。オイルフェンスで下流への流出防止措置を講じ、発生源などの調査を行いました。



油が流出したときの様子

原因の特定はできませんでしたが、灯油などの油類の取り扱いには十分注意し、安易に水路や側溝に流したり、不法投棄したりすることは絶対にやめてください。

また、事業所などで取り扱うボイラーやタンクは、老朽化により油漏れを起こす可能性がありますので、配管などの腐食がないか点検し、誤って油類を水路や雨水枡ますに流出させないよう日常の取り扱いや保管に十分注意してください。
古くなった灯油を処分する場合は、購入先やガソリンスタンドに引き取りの相談をしてください。

高齢者が元気で過ごせるまちをめざして

●問合先

介護保険課
☎(246)62883

平成23年度中に中間市高齢者総合保健福祉計画の見直しを行うに当たり、作成検討委員会の委員を募集します。

●募集対象者 市内在住の40歳以上の

●募集人数 3人程度

●申込方法 3月18日(金)までに、中

間市の介護保険・高齢者福祉・保健・医療に関する意見について、1,200字以内にとりまとめ、小論文を提出してください。

※委員会は、6月～平成24年3月の平日に、10回程度の開催を予定しています。

●申込先 介護保険課

Topic & Information

平成23年4月学童保育所入所の申し込みを受け付けます

共働き世帯など、保護者が昼間家庭にいない小学1～3年生の健全な育成のために、放課後児童健全育成事業（学童保育）を行っています。

利用を希望する家庭は、各学童保育所に申し込んでください。



●**申込期間** 2月15日(四)～3月4日(金)

●**申込先**

○北学童保育所…岩瀬三丁目2-2
(中間北小学校敷地内)

☎(246)2645

○東学童保育所…中尾四丁目2-1
(中間東小学校敷地内)

☎(244)2690

○西学童保育所…弥生二丁目1-2
(中間西小学校敷地内)

☎(245)0554

○南学童保育所…通谷五丁目14-1
(中間南小学校敷地内)

☎(245)4517

○底井野学童保育所…上底井野825番地
(底井野小学校敷地内)

☎(246)5035

○中間保育園学童保育クラブ…長津二丁目22-14(中間幼稚園敷地内)

☎(246)1023

○中間東幼稚園学童保育クラブ…扇ヶ浦二丁目2-1(中間東幼稚園敷地内)

☎(245)0968

●**受付時間** 午後2時～5時



●**問合せ先** こどもと福祉の課 ☎(246)6248

排水設備工事は、中間市が指定した「指定工事店」でなければ施工できません。
そこで、下水道排水設備指定工事店の登録申請を受け付けます。



●**対象**
○新規登録：中間市で登録された1人以上の排水設備工事責任技術者を専属雇用している福岡県内の工事店

○更新登録：中間市での登録期限が平成23年3月31日となっている工事店
●**受付期間** 2月28日(四)～3月11日(金)・午前9時～午後5時(閉庁日は除く)
●**申請書の配布** 2月21日(四)から、下水道課窓口で配布します
※申請書は、中間市上下水道局ホームページからダウンロードできます。
○ホームページ
<http://www.city.nakama.fukuoka.jp/jougesuidou/index.html>

下水道排水設備指定工事店の登録申請を受け付けます

●**問合せ先** 下水道課

☎(246)6256

発達障害児子育てのための講演会

●**問合せ先** 保健センター

☎(246)1611

発達障害児の養育で注意すべき点を、専門的な立場から講演していただきます。

●**日時** 3月11日(金)・午前10時～正午

●**場所** 保健センター

●**テーマ** 幼児から思春期までの発達障害児にとって気をつけておくべき心身症状
～二次障害に備えて、小児科医の立場から～

●**講師** 高橋保彦さん
(九州厚生年金病院小児科部長)

●**参加料** 無料

農業委員会委員選挙人名簿をお見せします

●**問合せ先** 選挙管理委員会

☎(246)6230

毎年1月1日現在で調製する、農業委員会委員選挙人名簿をお見せします。

●**期間** 2月23日(四)～3月9日(金)・午前8時30分～午後5時

●**場所** 選挙管理委員会事務局(市役所3階)

※市役所の閉庁日には、警備員室で見ることができません。
※異議の申し出は、縦覧期間中に限られます。



ま ち の わ だ い

私たちが地域を守る

1月9日・平成23年中間市消防出初式

消防団員や中間市消防クラブ員、中間市婦人防火クラブ員が一堂に会する消防出初式が開催されました。消防団員はJR中間駅から体育文化センター前広場までをパレードした後、日ごろの訓練を披露。とても寒い一日でしたが、消防団員たちの勇姿を一目見ようと会場には多くの人を訪れました。

このコーナーでは楽しいイベントや地域の話などをお届けします。



地域の社会福祉活動に尽力

1月17日・東武志さんに感謝状を贈呈

東さんは、平成10年から民生委員児童委員として、長年にわたり地域の社会福祉活動に献身的に尽力してきました。今回、民生委員児童委員を任期満了に伴い退任するにあたり、これまでの功績を称えとともに感謝の意を込めて、松下俊男市長から東さんに感謝状が贈られました。



上手に凧があがるかな

1月16日・第30回ふるさと遠賀川親子凧あげ大会

例年、市役所前遠賀川河川敷で開催されている「ふるさと遠賀川親子凧あげ大会」が、天候不良により働く婦人の家で開催されました。各々が持ち寄った凧に対して子どもの部、大人の部ごとの表彰式などが行われた後、一部の参加者は中間小学校グラウンドに移動。子どもたちは凧を空高くあげようと駆けまわっていました。



もえるごみ搬入量状況

平成22年度のもえるごみ搬入量は、対21年度比5%の減量を目標にしています。ごみの減量化・資源化にご協力をお願いします。

	22年度	21年度	差(22年度-21年度)	減量率
12月	1,021,050kg	1,082,010kg	△60,960kg	5.6%
累計	9,098,060kg	9,649,560kg	△551,500kg	5.7%

やっちゃん環境

●問合先 環境保全課 ☎(246)6265

2月は「省エネルギー月間」 冬の省エネに取り組もう

厳寒となるこの時期、暖房や給湯で石油や電気などのエネルギーの消費が増えます。エネルギーの使い過ぎは、二酸化炭素の排出を増やし、地球温暖化に大きな影響を与えます。

冬に使用時間が長くなるエアコン(暖房)は、家庭では照明器具や冷蔵庫と同様に、消費電力量全体に対して大きな割合を占めます。省エネは、なるべくエネルギー消費効率の良い製品を選び、上手な使い方をすることが重要です。

例えば、長時間部屋にいないなど不要不急のときはつけないことや、暖房の余熱を考慮して、外出する直前ではなく早めに電源を切るなど、日常生活でエネルギーの小さな無駄を省くことが大きな省エネになるといえます。

省エネ対策の一例として、エアコン(暖房)、電気カーペット、電気こたつの省エネ行動と効果を下表のとおり紹介します。

できることから省エネを続けることで、電気代の節約だけでなく二酸化炭素の排出を少なくして、地球温暖化防止につなげましょう。

●着る物をひと工夫すれば体感温度アップ

省エネ行動とその効果

省エネ行動	エアコン(暖房)		電気カーペット		電気こたつ	
	設定温度を20℃に変更	使用時間を1日1時間短縮	3畳用から2畳用に変更	設定温度を「強」→「中」へ	上掛けと敷布団を併用	設定温度を「強」→「中」へ
効果(年間)						
電力削減量	53.08 kWh	40.73 kWh	89.91 kWh	185.97 kWh	32.48 kWh	48.95 kWh
二酸化炭素削減量	19.8 kg	15.2 kg	33.5 kg	69.4 kg	12.1kg	18.3 kg
節約金額	約1,170円	約900円	約1,980円	約4,090円	約710円	約1,080円

出典：財団法人省エネルギーセンター「家庭の省エネ大事典2010年版」

- カーディガンで：+2.2℃
- ひざかけで：+2.5℃
- ソックスで：+0.6℃
- 暖房時のひと工夫
- 厚手のカーテンや床まで届く長いカーテンを使用すれば効果的
- 扇風機の風で、室内の暖まった空気を循環させる

ダイレクトメールを使った「海外宝くじ」にご注意

申し込んでもいないのに、あたかも高額賞金が当選したかのようになり、海外からダイレクトメールが届いたという相談が高齢者を中心に寄せられています。

■事例 「賞金1,000万円の権利喪失の警告書が届いた」「あなたは次回の抽選で一等賞金400万円の当選者となるお客様として選ばれました」など、当選したと誤解を招くような文面のダイレクトメール

NO 悪質商法

●消費生活相談窓口

☎(246)5110

メールが届いた

■対応策 賞金を受け取るためには、申込金が必要と言われ、登録代金の名目で送金させたり、ダイヤのネットワークを安価で申し込ませたりします。次のことを必ず守ってください。

- 申し込みもしていないのに当選することはありません。甘い話には乗らず、無視してください
- 個人情報情報は絶対に教えないこと。申込書を送ると、住所や名前、クレジットカード番号などが悪用される危険があります

はばたけ！市民活動

～ちいさな力を集めて、まちづくり～



クラウドナイン オブ ミュージック

東京で活動していたプロのサクソ奏者が、脳梗塞を患ったことをきっかけに福岡に帰って来ました。現在は仲間と共にボランティア活動として、童謡や懐かしの歌謡曲をギターやピアノと合わせてサクソで演奏し、お年寄りや子どもたちにも喜んでいただいています。リズム楽器を用意していますので、みなさんにも演奏に参加していただいで楽しんでもらえます。地域のみなさんと共に、楽しみながら活動していきたいと思ひます。

●問合先 ボランティアセンター ☎(246)2184

くらしの 情報

Information

おなが・なかま地もの 弁当塾参加者募集

遠賀・中間地域でとれる野菜や魚介類などを使ったお弁当づくりを通じて、地産地消の大切さや「お弁当の力」について学びます。

藤清光さん(ふるさと料理人)による調理実演&トーク

●日 時 2月26日(土)・午後2時～3時30分

●場 所 なかまハーモニ1ホール

●参加料 無料

●地もの弁当コンテスト

地域ならではの食材や伝統食、昔ながらの知恵、愛情が詰まった自慢のオリジナル弁当を募集します。

●応募方法 詳しくは、中間市役所総合まちづくり課で配付している募集要項を御覧ください

※市役所ホームページからもダウンロードできます。

○ホームページ

<http://www.city.nakama.fukuoka.jp/>

●応募締切 3月4日(金)

●1次審査 書類審査を行います

○期 日 3月7日(土)～11日(金)

●2次審査 1次審査を通過した人に、実際に弁当をお持ちいただいたいて、藤清光さんをはじめ専門家による審査と優秀作品の表彰式を行います

○日 時 3月21日(土)・午後2時～

○場 所 水巻町中央公民館(水巻町頃末北一丁目1・2)

いづれも

●問合せ先 遠賀・中間広域連携プロジェクト推進会議事務局

☎092(643)3179

中間市出張労働 相談会を開催します

解雇や賃金未払い、いじめ、パワーハラスメントなどの労働相談に、福岡県北九州労働者支援事務所職員などが面談で応じます。秘密は厳守されますのでお気軽に相談してください。

●日 時 2月24日(土)・午後3時～8時

●場 所 中央公民館

※予約は不要で、相談は無料です。

●問合せ先 福岡県北九州労働者支援事務所

☎(592)3516

3Rの達人を派遣します

地域や職場、学校などで開催するごみの3R(リデュース・リユース・リサイクル)の学習会などに、「3Rの達人」を派遣します。

あなたの地域や団体でも、3Rの達人を招いて、3Rの学習会など(3R教室)を開催し、活動の輪を広げてみませんか。

●3Rの達人とは ダンボールコンポスト、マイバッグ

作りなど、率先して3R活動に取り組んでいる人です

※3Rの達人の名簿は、福岡県のホームページで公開しています。

●3R教室とは 15人以上参加の見込みがある3R学習会などで、達人が主な講師を務めるものです

※ほかの助成を受けているもの、自治体主催のもの、営利目的で開催されるものは対象外です。

●利用方法 電話でお問い合わせください

※申請書などの様式は福岡県のホームページから取得できます。

○ホームページ

<http://www.pref.fukuoka.lg.jp/>

●3Rの達人派遣費用 無料

※会場代や材料代は除きます。

●申込・問合せ先 福岡県環境部循環型社会推進課

☎092(643)3371

第5回福岡県 景観大会を開催

個性豊かで美しく、誇りを持って次の世代に継承することができるまちづくりを推進するため、福岡県では、まちづくり団体、市町村、大学と連携したパートナーシップのもと、景観に関する取り組みを行っています。

今回、美しいまちづくりについて多くの方々と語り合い、考えることを目的に「第5回福岡県景観大会」を開催します。

大会では、「第14回福岡県景観文化展」「第23回福岡県美しいまちづくり建築賞」の受賞者の表彰式、受賞作品や県内各地のまちづくり団体の活動内容を紹介したパネルの展示のほか、住民や行政が一緒になって取り組んでいるま

ちづくり活動を具体的に紹介します。

参加は無料ですので、多くの方々のお越しをお待ちしています。

●日 時 2月26日(土)・午前10時～午後3時15分

●場 所 九州国立博物館(太宰府市石坂四丁目7・2)

※受賞作品などは、2月22日(火)から国立博物館エントランスホールで展示します。

●問合せ先 福岡県建築都市部都市計画課

☎092(643)3712

県営住宅の入居者募集

募集対象団地、募集戸数、申込方法などの詳細は、募集案内をご覧ください。

●募集する住宅 福岡県内に所在する県営住宅

●申込期間 3月1日(火)～9日(日)

※9日の消印まで有効。

●申込書配布場所(3月1日から配布します)

○中間市役所案内(本館1階)、都市整備課、東部出張所

○福岡県住宅供給公社北九州管理事務所(八幡西区西曲里町2・1)

●問合せ先 福岡県住宅供給公社北九州管理事務所

☎(621)3300

無料相談コーナー

～気軽にご利用ください～

心配ごと相談

■場所 ハピネスなかま

○日時… 3月5日(木)、18日(金)、24日(金)・午後3時～5時(前日まで窓口で予約受付・受付時間は月曜日～金曜日の午前9時～午後5時・定員10人)

●問合せ 中間市社会福祉協議会 ☎(244)1230

県巡回交通事故相談

■場所 ハピネスなかま

○日時… 3月9日(金)・午前10時～午後4時(受付は午後3時まで)

●問合せ 総合まちづくり課 ☎(246)2017

行政相談

■場所 ハピネスなかま

行政への苦情・要望などの相談に応じます。
○日時… 3月5日(木)、18日(金)・午後3時～5時

●問合せ 総務課 ☎(246)6232

補聴器相談

■場所 介護保険課・ハピネスなかま

○日時… 毎月第1～4火曜日・午後1時～2時… 介護保険課(市役所1階)、午後2時30分～3時30分… ハピネスなかま

●問合せ 介護保険課 ☎(246)6282

消費者相談

■場所 産業振興課(市役所別館2階)

悪質商法などでお悩みのときはご相談ください。
○受付 月曜日～金曜日・午前9時～午後4時

●問合せ 消費生活相談窓口 ☎(246)5110

家庭児童相談

■場所 家庭児童相談係(市役所3階)

子どもの養育(しつけ、養育者の問題)など児童に関する相談をお受けします。

○受付 月曜日～金曜日・午前9時～午後5時

●問合せ こどもと福祉の課 ☎(246)3515

悩み・いじめ・教育相談

■場所 少年相談センター(働く婦人の家)

未成年者の非行などに関する相談はこちら。
○受付 月曜日～金曜日・午前9時～午後5時

●問合せ 少年相談センター ☎(246)0484

女性のための悩みごと相談

■場所 人権男女共同参画課(人権のまちづくりセンター)

あなたが納得のいく生き方ができるようお手伝いします。

○受付 月曜日～金曜日・午前8時30分～午後5時15分

●問合せ 人権男女共同参画課 ☎(245)7801

第11回中間市ダブルス テニス大会参加者募集

みなさんふるって参加してください。

●期 日 3月6日(日)

※予備日は3月13日(日)です。

●場 所 ジョイパルなかま庭球場

●参加料 1組2,000円

※参加料は当日徴収します。

●種 目 一般男子ダブルス、60歳以上男子ダブルス、一般女子ダブルス、45歳以上女子ダブルス

●参加資格 中間市内に在住や通勤・通学の人または協会クラブ会員

●申込方法 ジョイパルなかま庭球場に備え付けの、所定の申込用紙に記入のうえ、申し込んでください

●申込締切 2月20日(日)・午後5時

●問合せ 中間市テニス協会 高橋携帯 ☎090(1345)9715

無事故・無違反 優良運転者を表彰

折尾警察署・折尾交通安全協会の優良運転者地区表彰を実施します。

●受付期間 3月1日(火)～31日(日)

●応募資格 次の内容に該当することが条件です

○折尾交通安全協会会員の人

○自動車の運転免許(原付免許を含む)を受け、5年以上または10年以上継続して運転に従事し、無事故・無違反の人

※過去に同種または同種以上の表彰受賞者は除きます。

●表彰の種類

○折尾交通安全協会会長表彰：5年以上無事故・無違反、ほかの運転者の模範となる人

○折尾警察署長・折尾交通安全協会会長連名表彰：10年以上無事故・無違反、ほかの運転者の模範となる人

●申請手続きに必要なもの

○申請書(協会事務局または各支部で準備しています)

○運転免許証(裏・表)と会員証のコピー各1枚

○無事故、無違反証明書1通(自動車安全センターの証明書申込用紙は警察署、交番、協会事務局で受け取ってください)

●応募・問合せ 折尾交通安全協会 ☎(601)1818

認知症電話相談をご利用ください

認知症に関する悩みなどの相談を無料でお受けします。介護を一人で抱え込まず、小さなことかもしれないと思ってもお電話ください。

毎週火曜・金曜日は介護経験者が、木曜・土曜日は保健師が相談に応じます。

●相談日時 毎週火曜・木曜・金曜・土曜日の午前10時～午後4時

●相談専用電話 ☎092(584)3317

●問合せ 福岡県社会福祉協議会相談課 ☎092(584)3344

住宅型有料老人ホーム あすなろ中間 入居者募集中

平成23年 1月6日 入居開始

～住み慣れた町で安心して暮らしませんか?～

入居時費用	
入居申込金	100,000円
敷金	96,000円
月額料金	
家賃	48,000円
管理費	12,000円
食費	18,900円
厨房管理費	26,100円
合計	105,000円

※食費は、1か月30日換算、1日3食分の料金です

所在地 〒809-0032 中間市中尾1丁目1番25号

〈運営主体〉 一般社団法人 医療介護施設助成事業団 TEL 092-483-4661

◆有料広告掲載のお問い合わせは：総務課広報広聴係 ☎(246)6271

有料広告欄

健康ファミリー
保健センターだより



保健センター ☎(246)1611

子宮頸がんはワクチンと検診で予防できます

■「子宮頸がん」ってどんな病気？

子宮は、女性にしかない特別な臓器の一つです。この子宮の入口付近「子宮頸部」にできるがんを「子宮頸がん」といいます。

子宮頸がんになると、子宮や子宮の周りを摘出しなければならぬことがあります。後遺症が残り仕事や生活に影響するなど失うものは多大了。

「がん」と聞くと、「家族や親戚ががんにかかった人がいるとかかりやすい」というイメージがありますが、子宮頸がんは性交経験がある女性ならだれでもかかる可能性がある病気です。

女性特有のがんの中では乳がんに次いで第2位を占めていて、特に20代から30代の女性

では、発症するすべてのがんの中で第1位となっています。

日本では1年間に8,189人が子宮頸がんにかかり、そのうち2,519人が亡くなっています(出典:独立行政法人国立がんセンターがん対策情報センター)。

■子宮頸がんの原因はウイルス

子宮頸がんの原因は、ほぼ100%がヒトパピローマウイルス(HPV)というウイルスの感染です。

皮膚と皮膚(粘膜)の接触によって感染するごくありふれたウイルスで、すべての女性の約80%が一生に一度は感染していると報告されています。性交渉のあるすべての女性が子宮頸がんになる可能性を持っています。

■子宮頸がんは「予防できる」がん

●子宮頸がん予防ワクチンとは
子宮頸がん予防ワクチンは、発がん性HPVの中で最も多いHPV16型と18型の感染を防ぐワクチンです。海外では100カ国以上で使用され、日本でも平成

21年12月22日から一般の医療機関で接種できるようにになりました。感染を防ぐために3回のワ

クチン接種で、発がん性HPVの感染から長期にわたって身体を守ることが可能ですが、すでに感染しているHPVを排除したり、子宮頸部の前がん病変(最初の病的な状態)やがん細胞を治したりする効果はなく、あくまでも接種後のHPV感染を防ぐものです

●どのように接種するの

ワクチンは肩に近い腕の筋肉に3回の接種(1回目接種後1か月で2回目、2回目接種後5か月で3回目)ワクチンの効果と課題

●接種後に見られる主な副反応

ほかの一般的なワクチンと同様に注射部分の痛み・赤み・腫れなどを感じる場合があります。また、失神、血管迷走神経発作(息苦しい、息切れ、動悸、気を失うなど)を起こすこともまれにあります。

※重い副反応として、まれにアナフィラキシー様症状(血管浮腫・蕁麻疹・呼吸困難など)が現れることがあります。

現在日本の死亡原因は、悪性腫瘍、脳卒中、心筋梗塞が第1〜3位を占めています。COPDが入ってくることもいわれています。

知って得する
医療講座
Medical Lecture
No. 41

COPD
(慢性閉塞性肺疾患)

■今回の講師■



中間市立病院呼吸器内科
櫻井康雅 非常勤医師

中間市立病院
☎(245)0981
中間市蓮花寺三丁目1-7

昨年10月の煙草の値上げに乗じて、最近禁煙ブームが起きています。

現在は安定しつつありますが、当初は禁煙治療薬の供給が追いつかないほどでした。たばこのパッケージ自体に関しても、喫煙関連疾患にかかる危険性について揭示されています。

その中でも従来、肺気腫や慢性気管支炎などといわれていた疾患は、現在では一つにまとめられ「慢性閉塞性肺疾患(COPD)」といわれています。

COPDは喫煙により気管支の慢性炎症が認められることで、咳や痰が出現し、また、肺自体の破壊が進むことにより呼吸困難が認められる病気です。

現在日本の死亡原因は、悪性腫瘍、脳卒中、心筋梗塞が第1〜3位を占めています。COPDが入ってくることもいわれています。

COPDの最初の症状は

長引く咳・痰と労作時呼吸困難(動いたときのひどい息切れ)です。

疾患自体、多くは中年に認められるため、その症状は年のせいとされることが多く、いよいよ息切れがひどくなったときに医療機関へ受診することが多いように思われます。

COPDの生命予後を伸ばすには、早期の禁煙が不可欠です。慢性に経過する疾患ですが、問題なのは一度「急性増悪」を起こすと途端に急性呼吸不全となり、状況によっては即死に至るということになります。

最初は単なる風邪がCOPD急性増悪の引き金になることもしばしばあります。この病気は急性増悪の予防もまた大切なことです。

特に40歳以上の喫煙者で、長引く咳や痰、労作時呼吸困難を認めるような場合、年のせいとせず一度医療機関への受診をされてみてはいかがでしょうか。

子どもたちの瞳に映るもの

「笑顔あふれる、世界を目ざして」

岩永 由佳 さん
(中間西小学校6年)

平成22年度小・中学校人権作文から

世界中には、日本のような
ゆう福で豊かな国々があ
ふれているとは、限りません。
私が、その現実を知ったの
は、ちょうど半年から一年ほ
ど前のことです。いつも見て
いたテレビの特集に、福岡の
北九州育ちの人が出演してい
ました。興味がわいたので見
ていたらその人は、アフリカ
のスーダンという国へボラン
ティア活動をしている人でし
た。私の知らない国で、私と
同じくらいの年代の子が、病
気で苦しんだり、毎日つらい
仕事を何時間もしていたり
と、現在の日本では考えられ
ない現実がテレビに映ってい
たので私は、言葉を失いまし
た。日本では、まったく想像
のつかない現実でした。病氣
だと分かっているながらも病院
すらふつうに行けない。おさ
ない子どもすらも、苦しい仕

事をしなければいけない。同
じ世界に生きていても、国だ
けであつかがちがうのに、
おどろきました。
私は、見るだけでは何も
変わらないと思い、次の日学
校の図書室で本を探し、スー
ダンという国について調べま
した。写真がのつていたり、
わずかな資料ですが、自分の
世界を広げました。
そうやってスーダンの国を
調べていた矢先、市の広告や
けい示板で、この間テレビに
出ていた人が来るという知ら
せを聞きました。私はその日、
習い事の合宿で講演時間に聞
に合うか不安でしたが、講演
開始十分前に無事入場しまし
た。講演は、私の思っていた
以上にスーダンの現状を伝え
てくれました。
私は夜、ねる前に講演を思
い出しました。スクリーンに
映された数枚の写真の中に
は、つらい現状だということ
を、わすれさせてくれる笑顔
がありました。日本にいる私
たちと同じような、笑顔があ
りました。私はその日、合宿
のつかれが残っているのに、
その数枚の写真が心にやきつ
いており、なかなかねむれま
せんでした。
私は、大きなかんちがいを
していました。同じ世界で生

きているのに、少し環境がち
がうからといって笑うことが
おかしいと思っていました。
しかし、泣いたり、笑ったり、
ときにはおこったり。スーダ
ンの人が自分らしく生きてい
ることを、なぜか不思議に思
っていたのでしょうか。私は
このとき思いました。日本だ
けでなく、世界中の一人ひと
り笑い合える国を目ざして。
子どもの私には、あまり大
きなことができませんが、コ
ンビニエンスストアやスーパ
ーでは、一円のおつりでも寄
付しようと思います。たった
一円でも、一人の笑顔を増や
すために、がんばります。

人権標語

- やめようよ 見ている人も いじめだよ
中間西小学校6年 平島 未来さん
- やめようよ 人の悪口 かげ口は
中間西小学校6年 西尾 美紀さん
- ごめんなさい まほうの言葉で 仲直り
底井野小学校6年 三角 彩恵さん

ごみの減量化や再資源化の一環として行います

リサイクル家具を展示販売

- 品 目 タンス・食器棚・テーブルなど約100点
- 申込資格 中間市および遠賀郡内に在住の人
- 申込方法 リサイクルプラザに申込用紙がありますので、ご記入ください(申込多数の場合は抽選)
- 受付期間 3月7日(日)～13日(日)・午前9時～午後4時30分
(13日は午前11時30分まで)
- 抽 選 日 3月13日(日)・午前11時30分の受付終了後
(当選者には、はがきでお知らせします)
- 展示場所 中間・遠賀リサイクルプラザ
(中間市大字垣生1300番地)
- 搬出期間 抽選終了後から3月19日(日)の正午まで
- ※購入品は各自で搬出をお願いします。
- 問 合 先 中間・遠賀リサイクルプラザ
☎(245)5374





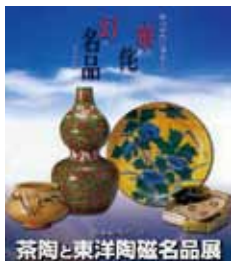
みんなのひろば

このページは、みなさんでつくるコーナーです。イラストやマンガ、エッセイ、お知らせなどをお待ちしております。はがきで広報広聴係までご連絡ください。



◆ 慈勝庵コレクション 茶陶と東洋陶磁器名品展

慈勝庵コレクションは、桃山・江戸時代の志野、織部、唐津、上野、高取ほか全国各地の茶陶(茶の湯の陶磁器)など、幅広い時代の種類が網羅されている一大コレクションです。



茶陶と東洋陶磁器名品展

- **会 期** 2月27日(日)まで
※月曜日は休館です。
- **開館時間** 午前9時30分～午後5時30分(入館は5時まで)
- **場 所** 福岡市博物館(福岡市早良区百道浜三丁目1-1)
- **料 金**
○ 一般 1,200円(1,000円)
○ 高校・大学生 800円(600円)
○ 小・中学生 500円(300円)
※()内は前売り、20人以上の団

Cooking

今月のおすすめ料理



かぶとエビのくず煮

材 料 (4人分)

かぶ…5～6個、むき海老…150g、ゆずの皮…少々、片栗粉・水…各大さじ1と1/2、A(だし…2杯、酒・みりん…各大さじ1と1/2、しょうゆ…小さじ1と1/2、塩…小さじ1/2)

作り方

- ①かぶは茎を2cm残して葉を切り落とし、皮をむいて縦に4つ割りにする
- ②鍋にAを入れて煮立て、かぶを入れて、落としぶたをして中火で10分ほど煮る
- ③むき海老は粗みじん切り、酒大さじ1をふる。ゆず皮は千切りにする
- ④②に海老を入れ、3～4分煮る。水溶き片栗粉を少しずつ加えながらとろみをつけ、汁ごと器に盛ってゆず皮をちらす

エネルギー 79kcal 食塩 1.1g

中間市食生活改善推進会(緑の会)

◆ 中間歩こう会メンバーを募集します

中間歩こう会は、「自分の健康管理は自らの足で」をテーマに、歩くことを通じて健康で心豊かに暮らし、明るく住みよいまちづくりを行うことを目的として、昭和56年4月に結成されました。私たちは、毎月第三日曜日の例会をはじめ、中間市が主催する行事などにも積極的に参加しています。近年、健康づくりに対する認識が高まってきているため、多くのみなさんが自分の健康



体料金です。身体障害者手帳、療育手帳、精神障害者保健福祉手帳、シルバー手帳を提示した人は()内の料金で観覧できます。
● **問 合 先** 福岡市博物館
☎092(845)5011

◆ 書道を始めませんか

～墨親会～

墨親会では生涯学習の一環として、書道に取り組んでいます。自分で目標を持って、基本を学ぶもよし、師範免許に挑戦するもよしです。初心者大歓迎ですので、書道に興味がある人の参加をお待ちしています。
● **日 時** 毎週土曜日・午後1時30分～3時30分
● **場 所** 生涯学習センター
● **科 目** 漢字、かな、実用書体など
● **問 合 先** 三輪宅
☎(244)8706

について考えていると思いますが、私たちと一緒に四季折々の自然とふれあいながらウォーキングを楽しんでみませんか。
● **問 合 先** 中間歩こう会会長丸宅
☎(244)4028

◆ 川柳を楽しみませんか

川柳に興味がある人、句会に出て楽しませんか。これから始めたいと思っている人、一緒に勉強しませんか。楽しい会ですのでぜひ参加してください。

- **日時・場所**
○ 毎月第1月曜日(午前10時～正午)・弥生公民館
- 毎月第1金曜日(午後1時～3時)・中央公民館
- 毎月第1日曜日(午後1時～3時)・通谷公民館
- 毎月第4土曜日(午後1時～3時)・新手工民館
- **対 象 者** 川柳に興味がある人
- **会 費**
○ 誌友費 4,800円(機関誌毎月発行1年分)
- 句会費 月100～200円(開催場所ごと)
- **問 合 先** 「川柳くろがね吟社」吉富宅
☎(244)7298

ホンのムシ

●問合せ 市民図書館 ☎(245)4664

●今月のおすすめ図書●



ひゅーどろどろかべにゆうどう

角野栄子・作 はがこうしろう・絵

うちの壁には「かべにゆうどう」というおばけがいるらしい。おばあちゃんに教えてもらってから、ヒロとタッチちゃんは壁が気になって仕方ありません。かべにゆうどうがいるという壁の穴を何度ものぞき見していましたが…。



陽だまり幻想曲

楊逸・著

もうすぐ3歳になる息子のため引越した「私」たちの隣家は、6人の男の子のいる大家族。その隣家では毎週金曜、ある出来事が起こっていて…。中国人留学生たちの今を描く「ピラミッドの憂鬱」も収録。「群像」掲載を書籍化。

●おはなし会●

- 日 時 2月19日(日)・午前11時～
- 内 容 絵本の読み聞かせなど
- 協 力 サークルYUME

わが家のすこやかちゃん



ひらしま たいが ちゃん
平島 泰雅 ちゃん
平成22年3月18日生(浄花町)

おじいちゃんとおばあちゃんがいつも取り合っています。かわいくてかわいくてたまりません。暖かくなったら動物園に行こうね。



さかした ゆい な ちゃん
阪下 結菜 ちゃん
平成22年1月6日生(通谷四丁目)

1歳のお誕生日おめでとう！心の優しい素敵な女の子になってね。

編集後記

▶平成23年になり早1か月が経過しました。寒さも和らぎ始め、立春を過ぎた今は暦のうえでは春。午後6時には辺りが真っ暗になっていたところが昔のように思えるほど、日照時間が長くなりました。中緯度に位置し、気団の勢力変化が大きい日本だからこそ、季節変化を顕著に感じることができると思います。梅に桜、季節を象徴する植物との一年ぶりの再会が楽しみです。(新)&(謙)

◆なかま市民吹奏楽団S・O・B 10周年記念音楽会

私たち「なかま市民吹奏楽団S・O・B」は、8月に結成10周年を迎えます。発足以来、地元中間市を拠点に地域に根ざした活動を展開してきました。

これまでご支援、ご協力いただいたみなさんへの感謝の意を込めて、10周年記念音楽会を開催しますので、多くの方のご参加を



のご来場をお待ちしています。

- 日 時 2月20日(日)・午後1時30分(開場は1時から)
- 場 所 なかまハーモニーホール
- 曲 目
- オリジナルステージ：エル・カミノ・レアルほか
- ポップスステージ：スーパーマリオブラザーズほか
- クラシックステージ：交響曲第5番第4楽章ほか
- 入 場 料 無料
- 問 合 先 なかま市民吹奏楽団 S・O・B事務局蟹川携帯 ☎090(9403)5619

◆西田瑞雲(端子) 書道作品展を開催します

30歳代になり、何か趣味を持ちたいという思いから書道を始めました。

6年後に姫路市へ転居し、一時中断していましたが、中間市に戻ってから20年ぶりに中央公民館の「装書会」で活動を再開しました。書道を再開して10年が経ち、この10年を節目としてみなさんに私の作品を鑑賞していただきたいと思い、作品展を企画しました。みなさんのご来場をお待ちしています。

- 日 時 4月7日(日)～10日(日)・午前10時～午後5時
- 場 所 なかまハーモニーホール
- 入 場 料 無料
- 問 合 先 西田宅 ☎(245)4140



文芸歳時記



→笠原依子さん(岩瀬西町)・作

俳句

末永 あつし 選

お十夜のお斉の味のやや濃ゆし

桜台二丁目

篠原 正章

冬日向母丹精の豆を選ぶ

扇ヶ浦二丁目

宮崎 さかえ

水仙の開きはじめを供華に剪る

上底井野

小林 香子

神妙に仏の前の七五三

通谷一丁目

石松 梅子

煤掃や音甕る古時計

扇ヶ浦四丁目

樋口 カナエ

短歌

中間市短歌会

立花 勲 選

読経の声縁うすき身のわが夫は父の手に乗り彼岸に行くか

土手ノ内一丁目

岡本 マキ子

背に腹は代ふべくも非ず人里に下り立つ熊に如何に冬ぞも

朝霧二丁目

上山 昭子

アナログのテレビ放送なくなると地デジへのテレビ換えるも不快

岩瀬四丁目

吉岡 比呂己

ちちははと触れ合ひし日日の勉学は今わが裡に太き脈なす

通谷一丁目

宮崎 弥生

メキシコの皿に盛りたるスパゲティ私好みの器のひとつ

中央三丁目

掛田 清香

川柳

吉富 廣 選

親の家ずかずかあがり冷蔵庫

朝霧一丁目

阿部 和雄

あれこれとサブリ飲んでる膝や腰

中間三丁目

花川 民子

歯車がきしむ時こそ思いやり

扇ヶ浦二丁目

大串 美佐子

いやな事我慢ほどほどお人好し

弥生一丁目

堀 すみ子

脈脈と女系家族にまた生まれ

鍋山町

金子 哲也

表紙説明

地域からいろいろな行事の写真を提供していただき、感謝。写真を眺めていると自分が子どものころの原風景が思い出されます。また、普段の何気ない活動に、いかに多くの人関わっているかがわかります。「親の背を見て子は育つ」ならぬ「地域の姿を見て子は育つ」を実感しました。

■「広報なかま」の配布は発行日から開始します。みなさんのお手元に3日以内でお届けできるようにしています

■発行 福岡県中間市役所 ■編集 総務課広報広聴係
〒809-8501 福岡県中間市中間一丁目1番1号

TEL 093(244)1111 FAX 093(245)5598

■ <http://www.city.nakama.fukuoka.jp/>

■ webmaster@city.nakama.fukuoka.jp

■今回の「広報なかま」にかかった経費は1部約30円です