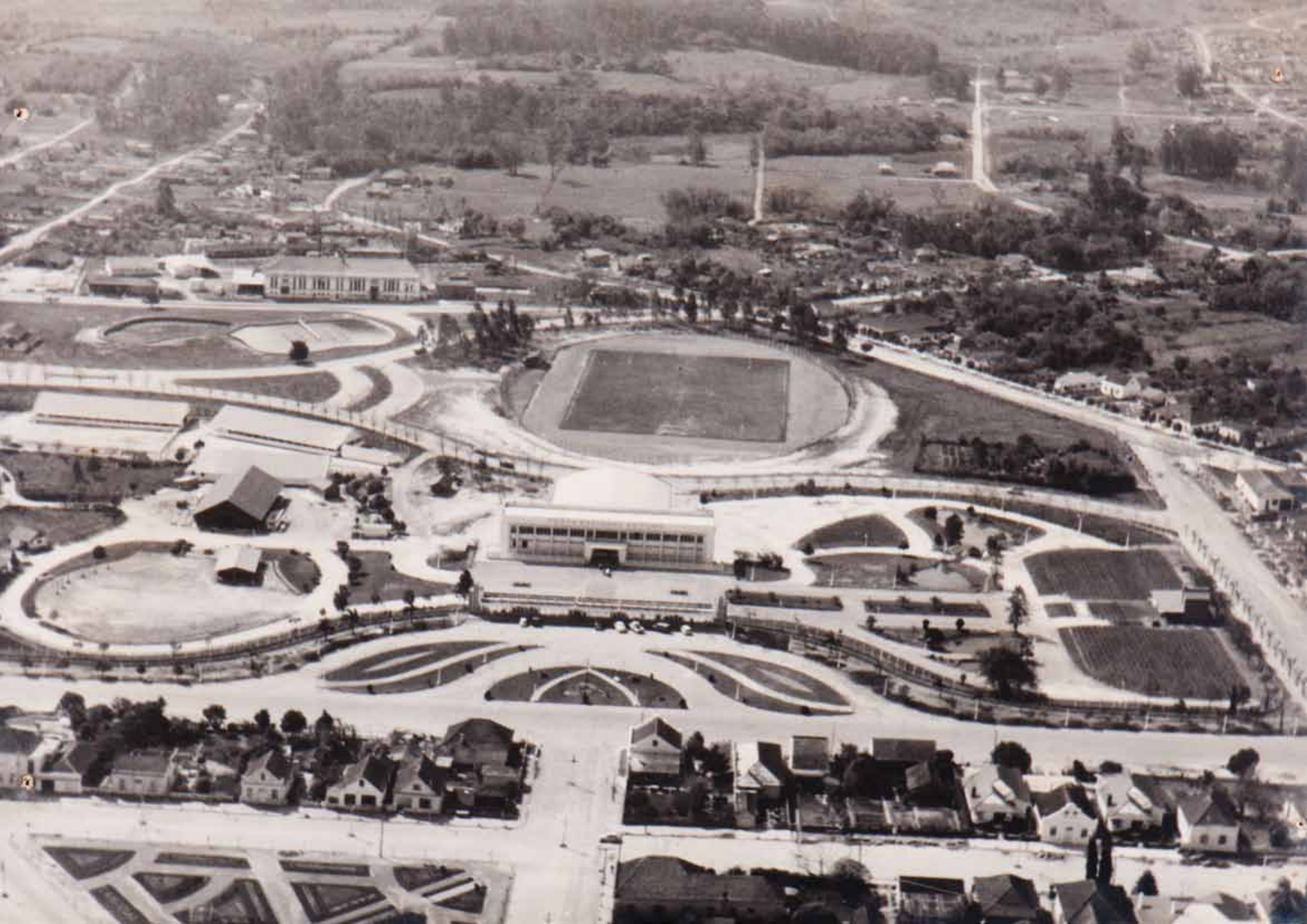




*A História da*  
**OKTOBERFEST**

*Santa Cruz do Sul RS*





*A História da*  
**OKTOBERFEST**  
*Santa Cruz do Sul RS*

*Todos os anos, em Outubro,  
Santa Cruz do Sul celebra as tradições  
trazidas há mais de um século e meio,  
pelos imigrantes alemães.*



# Apresentação



Ajudar a preservar a história da maior festa alemã do Rio Grande do Sul. Este é um dos objetivos desta publicação, fruto de um amplo trabalho de pesquisa, entrevistas e de coleta de informações. Este livro é uma síntese dos principais acontecimentos que construíram o maior evento do município, criado em 1984. O que era apenas uma festa de interior, no estilo das tradicionais quermesses, cresceu e consolidou-se no calendário de eventos do Estado. A Oktoberfest de Santa Cruz do Sul, visitada anualmente por milhares de turistas de diversas partes do estado, Brasil e exterior, se tornou referência em preservação da cultura alemã.

Uma festa que nasceu na comunidade e para ela sempre foi pensada, precisava de um registro histórico. Neste singelo apanhado, estão reconhecidas algumas das pessoas que, voluntariamente, colaboraram para o crescimento e consolidação do evento. Outras tantas, anônimas, também são dignas de nossa admiração e respeito, assim como os milhares de visitantes e espectadores que são a razão da existência da festa.

Os hábitos e costumes herdados dos colonizadores alemães, que hoje são motivo de festa, também estão aqui apresentados como o objetivo de mostrar o que a nossa festa tem de melhor. Queremos mostrar que, a cada ano, a dança, a música e a gastronomia típicas são



cultuadas e permanecem vivas em nossas tradições.

Que nossos filhos, netos e bisnetos vejam esta publicação e se orgulhem de todos que ajudaram a construir esta grande festa, fruto de muito trabalho e de dedicação.

***Prosit e uma boa leitura a todos!***



# Expediente



**História da Oktoberfest de Santa Cruz do Sul (RS) é uma publicação da Coordenação de Marketing da 26ª Oktoberfest e Feirasul**

**Coordenação:** Marco Jardim

**Textos:** Ana Cristina dos Santos, Marcus André Bugs e Maria Luiza Rauber Schuster

**Projeto Gráfico:** Tuta Comunicação

**Impressão:** Gráfica Garten Sul

**Tiragem:** 1.000 exemplares

**Pesquisa:** Guido Ernani Kuhn (in memoriam)

Agradecimentos: Museu do Colégio Mauá





# Cultura Preservada

A Oktoberfest tem a sua história enraizada na chegada dos primeiros imigrantes à Colônia de Santa Cruz, em 19 de dezembro de 1849. Dois dias antes, aportaram na cidade de Rio Pardo, a bordo da embarcação Bela Francisca, vindos pelo Rio Jacuí. Na chegada à Colônia, instalaram-se nas terras demarcadas em outubro do mesmo ano, na Picada Velha (Alt Pikade).

Os primeiros colonizadores enfrentaram grandes dificuldades de sobrevivência. Entre elas, além da escassez de ferramentas, não puderam cultivar suas terras, pois chegaram durante o verão e, como não podiam ter escravos, utilizavam a mão de obra familiar. Além disso, faltavam mantimentos, não havia estabelecimentos comerciais e feras atacavam seus animais domésticos. Nos anos seguintes, muitos outros imigrantes que vieram para a Colônia de Santa Cruz foram se fixando em Travessão (Querpikade), Rio Pardinho, Dona Josefa e outras localidades.

Aos poucos, os imigrantes acostumavam-se à vida nas novas terras e seu trabalho logo mostrava progresso. Em 1851 já produziam tabaco, feijão, linho, cevada, trigo, milho, abóboras e batatas. Em 1854, o presidente da Província João Lins Vieira Cansansão de Sinimbu, determinou a criação da Povoação no Faxinal do João Faria, onde hoje se encontra o centro da cidade. Pela Lei Provincial nº 432, de 8 de janeiro de 1859, a localidade é elevada à categoria de Freguesia. Em 31 de março de 1877, pela Lei nº 1079, ocorre a elevação para a Vila de São João de Santa Cruz, que passa a ter vida autônoma, não mais estando subordinada a Rio Pardo.

No dia 28 de setembro de 1878 foi instalada a primeira Câmara de Vereadores e, a partir de então, é instalado o município de Santa Cruz. Em 1905, no dia

19 de novembro, o presidente da Província, Borges de Medeiros, vem a Santa Cruz para inaugurar a nova estação férrea e acaba assinando o Decreto nº 837, tornando-a Cidade de Santa Cruz. A chegada do trem à nova cidade alavancou o progresso e aumentou as possibilidades comerciais com a capital, Porto Alegre. Em 1949, Santa Cruz do Sul comemora o Centenário da Colonização Alemã. Em 1966, o município realiza a 1ª Festa Nacional do Fumo, a Fenaf, que celebrava a cultura responsável pela economia local, o tabaco. Em 1972 e 1978 ocorrem mais duas edições da Festa, embriões daquela que se iniciaria na próxima década: a Oktoberfest.



# Cultura Preservada

Foi no ano de 1983 que a Administração Municipal sentiu a necessidade de promover um evento turístico permanente e que pudesse, ao mesmo tempo, mostrar o seu potencial econômico e celebrar a sua cultura, trazida pelos imigrantes vindos da região do Reno e da Silésia. Com a realização da 1ª Oktoberfest, em 1984, teve início uma celebração que tem por objetivo recuperar a cultura, os usos e os costumes herdados dos colonizadores. Além disso, tem como característica a participação de pessoas da comunidade na sua organização e administração.

Desde o princípio, as características mais fortes da Festa de Outubro são a extensa programação artística e cultural com grupos locais e regionais e o culto às tradições herdadas dos imigrantes, inserido em todos os pontos da programação e manifestado por meio da música, da gastronomia, da indumentária, da arquitetura e das formas de entretenimento.

Apresentações de corais e sociedades germânicas da região também têm o seu espaço junto à Oktoberfest. Plural na sua essência, a *Festa da Alegria*, como também se tornou conhecida, contempla, a partir de 1995, o Encontro Estadual de Idosos. Oportunidade em que o Parque lota de visitantes de todos os rincões do Estado. A partir de 1998, o evento passa a contar com delegações vindas da Argentina, Uruguai, Alemanha e outros países. Em 2002, passam a ocorrer os cultos e missas em idioma Alemão e o Festival de Bandas, com a gravação do CD Oficial da Oktoberfest. O clima é intensificado com a presença das Rondas Folclóricas, que percorrem o Parque e as ruas da cidade, convidando o público a celebrar a sua herança.

Dentro da habilidade progressista da comunidade santa-cruzensense outra das características herdadas dos imigrantes: a força de trabalho figura nas Feiras industriais, comerciais e de artesanato o potencial econômico do município e da região. Da mesma forma, com a Vila Típica Colonial, é possível adquirir produtos manufaturados da terra, trazidos pelos agricultores e que revelam mais um ponto da cultura gastronômica germânica; a produção de iguarias com o que é produzido e gerado pela propriedade. A Oktoberfest, assim, incorpora em seu espírito um conjunto de valores que as gerações vindas após a chegada do imigrante preservam, cultuam e celebram embalados pela sua história, pelo seu legado e, acima de tudo, pela alegria característica do povo germânico.

## ORIGEM DA FESTA

A origem da Oktoberfest, na Alemanha, remonta ao ano de 1810, na cidade de Munique, na Baviera, quando, com uma corrida de cavalos, foi celebrado o casamento do príncipe herdeiro Ludwig, mais tarde Ludwig I, com a princesa Therese Von Sachsen-Hildburghausen. O enorme sucesso de público no evento que contou ainda com a presença da família real da Baviera fez com que fosse marcada outra festa para o outubro seguinte e, desta forma, se iniciou a tradição. Na medida em que novas edições eram realizadas, novas atrações foram incorporadas, como os Jogos Germânicos, desfiles de carros alegóricos, concursos de rainhas e princesas, bailes típicos animados por bandas folclóricas e, principalmente, a gastronomia.



Itobene

Chocolate Granito

4

# *E nasce a primeira Oktoberfest*

Em 1984 nascia a primeira *Festa da Alegria*. Sob o comando do então secretário de Turismo, Esporte e Lazer, Ademir Müller, a intenção era de realizar uma festa que celebrasse a herança cultural germânica.

Neste ano tive carta branca do prefeito Armando Wink para a organização do evento, recorda ele. Desde o início, destaca Müller, a organização da festa contou com colaboradores voluntários, com pessoas vindas da comunidade. Este era outro dos objetivos, fazer com que a comunidade se envolvesse em uma comemoração dirigida a ela, explica.

Entre as lembranças mais marcantes daquela época, está a vitória sobre as resistências que haviam para a realização da primeira Festa de Outubro. Como preservar a cultura sem alterá-la? Como fazer com que a Festa seja anual? Como torná-la autossustentável? Estas eram as questões mais freqüentes que pairavam sobre a organização. Após a primeira edição, tivemos a certeza de que a festa poderia ser autossustentável já que a presença da comunidade foi em massa, recorda ele.

Quando iniciamos a organização da primeira festa, sabíamos que o resultado não viria em curto prazo, relembra o então prefeito Armando Wink. Hoje, continua ele, Santa Cruz do Sul é lembrada em todo o Brasil pela sua Oktoberfest. Não imaginávamos a repercussão que teríamos fora do Estado, comenta. Entre os fatos mais marcantes está a reunião, em 1984, de muitas autoridades para o início da Festa. Conseguimos reunir, a partir daquele ano, diversos representantes de Estados e cônsules latino-americanos, recorda. Outras das lembranças que o ex-prefeito guarda na memória, são as viagens de divulgação. Fomos às principais cidades do Estado, além de São Paulo e Brasília. Em todas elas fomos muito bem recebidos, enumera ele.

Entre os fatos que não podem ficar de fora da

história da *Festa da Alegria*, está a participação da indústria, do comércio e do potencial agropecuário do município. Já naquela época tínhamos como um dos focos as exposições comerciais para mostrar a força da nossa economia, registra. A introdução de novidades ao longo destes 26 anos mostra a evolução da festa e a preservação da sua principal característica: a cultura germânica.



## Parceria e Voluntariado

Vinte e seis anos de passaram desde a realização da primeira festa. Atualmente, o evento é organizado em parceria entre a Prefeitura de Santa Cruz do Sul e a Associação de Entidades Empresariais de Santa Cruz do Sul (Assemp). Com a participação de mais de 100 pessoas voluntárias na Coordenação Executiva, a *Festa da Alegria* não perde a sua essência. Estamos muito felizes com o enfoque da festa no último ano, principalmente com relação à preservação da nossa cultura, destaca a prefeita Kelly Moraes. Para a chefe do Executivo, a festa ainda tem um grande potencial. “A festa pode melhorar ainda mais quando se transferir para o Parque de Eventos”, frisa Kelly.

Para a realização dos eventos, Prefeitura e Assemp - entidade criada em 1998 para gerenciar eventos em parceria com o Poder Público não medem esforços. Todas as secretarias municipais estão integradas ao evento e auxiliam, principalmente, na área de serviços e infra-estrutura, como manutenção e reforma do Parque da Oktoberfest e ornamentação e ajardinamento das ruas e praças da cidade. Já a Assemp mobiliza os voluntários, contrata prestadores de serviços e é responsável pelo total gerenciamento da festa.

A parceria público-privada tem gerado bons resultados para a Oktoberfest. Prova disso, é o crescimento da festa em tamanho e qualidade ao longo dos anos, na visão do presidente da Assemp, Sérgio Bremm. Para ele, que participa da festa desde a sua criação, uma característica marcante da festa é justamente a forma como é organizada. É gratificante ver o empenho das pessoas em fazer uma festa dentro da expectativa da comunidade, revela. Este sentimento também é compartilhado pelo presidente da 26ª Oktoberfest e Feirasul, o empresário Ido Inácio Dupont. A fase de preparação da festa é muito marcante pelo



envolvimento e colaboração de tantas pessoas, frisa. Dupont se integrou à festa pela primeira vez em 1997, quando sua filha, Lize Dupont, foi eleita Rainha.

Ao analisar a importância do evento para o município, a secretária de Turismo, Esportes e Lazer, Marla Hansen, destaca a visão do então secretário da pasta, Ademir Müller, bem como a visibilidade proporcionada pela festa. Santa Cruz foi projetada para o Estado em virtude da festa e isso foi de suma importância para a cidade, enfatiza. Para ela, o evento segue em constante evolução, graças à criatividade e capacidade de cada uma das pessoas que fizeram a festa crescer. Entre os avanços mais significativos dos últimos anos, Marla salienta a realização do concurso de escolha das soberanas no Ginásio Poliesportivo.

Fizemos desta etapa mais um grande evento para a cidade, completa.



# O palco da Festa



A área onde hoje se encontra o Parque da Oktoberfest foi doada pelo governo da Província do Rio Grande do Sul, em 5 de julho de 1904. Com 412.738 m<sup>2</sup> estava localizada na Várzea e deveria abrigar a Estação Ferroviária. Porém, o declive excessivo inviabilizou a construção da tão aguardada Estação, pois dificultaria a saída dos trens. No mesmo ano foi decretada como Logradouro Público.

Na área funcionava, já em 1900, o Prado. O espaço, que era usado para corridas de cavalos em uma canha circular e cancha reta com duas pistas, foi desativado após a 2ª Guerra Mundial.

Como o local era público, também os alunos do Colégio Distrital, que se localizava onde hoje é a Secretaria Municipal de Planejamento, faziam uso da área para as suas atividades físicas. No início do século 20, quando as pessoas que moravam longe da sede vinham realizar seus negócios, deixavam seus animais descansando e pastando na área da Várzea ou do Prado. A área também abrigou o Quartel durante o período da 1ª Grande Guerra (1914-1918) e um galpão do 24º Batalhão de Infantaria (1917).

Em 1935, foi inaugurada a Usina Elétrica Municipal pelo então prefeito Coronel Oscar Jost. Para que a usina funcionasse foram construídas piscinas de resfriamento, que nos finais de semana eram usadas pela população para saltos ornamentais e natação. As piscinas ficavam onde hoje está construído o Ginásio Poliesportivo.

Em 1949, Santa Cruz do Sul comemorava o Centenário da chegada dos imigrantes à Colônia. O Parque tornou-se, então, a área oficial dos festejos do Centenário. Foi construído um pórtico e foi lançada a pedra fundamental do Estádio Municipal.

Por ocasião das festividades do Centenário

começa a nascer a ideia de se realizar uma exposição feira, a Fenaf (Festa Nacional do Fumo), com a intenção de divulgar a cidade e a economia local. Em setembro de 1963, um grupo de bolonistas do Corinthians viaja para a Alemanha e traz a ideia de uma festa inspirada na Oktoberfest de Munique.

A 1ª Fenaf foi realizada de 15 de outubro a 6 de novembro de 1966, tendo como presidente Arcadius Swarowsky. Naquele ano, foi construído o Pavilhão Central, na administração do prefeito Orlando Oscar Baumhardt.

Em 1972, foi construída a Bierhaus para a realização da 2ª Fenaf (de 26 de outubro a 12 de novembro), mostrando então os primeiros passos para o resgate da valorização da cultura alemã. O prefeito deste período era Edmundo Hoppe e o presidente da festa foi Romeu Waechter.

Em dezembro de 1972, o prefeito eleito, Elemer Gründling, revelou o interesse em realizar uma Oktoberfest, mas não havia estrutura para uma festa anual. Este mesmo prefeito cria, em 1974, a Secretaria Municipal de Turismo.

O parque também foi palco da 3ª Fenaf (de 28 de setembro a 15 de outubro de 1978), no Centenário do Município de Santa Cruz do Sul. Nesta ocasião, o presidente da festa foi Arcadius Swarowsky e o prefeito Arno João Frantz.

A partir de 1984, o parque passou a abrigar os festejos da Oktoberfest.



## *Um resumo histórico*

Desde 1984, Santa Cruz celebra a cultura alemã na Oktoberfest. Em 2010, a festa chega a sua 26ª edição, fruto do trabalho, da dedicação, do empenho e do talento de milhares de pessoas que se envolveram na sua organização e divulgação neste período.

Nas próximas páginas, estão resumidas das 25 edições desta grande festa, motivo de orgulho para os santa-cruzenses. Estes dados fazem parte do legado deixado pelo jornalista e pesquisador Guido Ernani Kühn, falecido em junho de 2010. Foi ele que debruçou-se sobre os documentos existentes na Secretaria de Turismo, nos arquivos de jornais e nos relatórios da festa para reunir estas importantes informações.

Graças a este trabalho, agora eternizado nesta publicação, que esta e as futuras gerações poderão saber mais sobre a Oktoberfest, como quem foram seus presidentes, suas soberanas, os coordenadores e os principais fatos que marcaram cada edição.



*As edições da  
Oktoberfest  
de Santa Cruz do Sul RS*



...d  
...hen  
...s e  
...mésticas

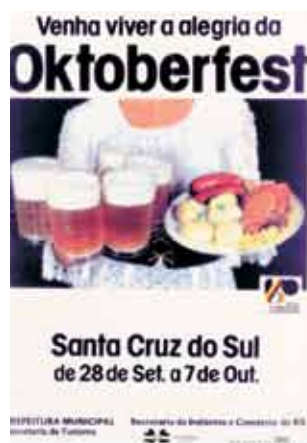
175

4 STA. CRUZ

# 1984

1ª OKTOBERFEST

De 28 de Setembro a 7 de Outubro



**Rainha:** Cristiane Bublitz (Sociedade Aliança Santa Cruz)

**Princesas:** Simone Scholz (Sesc) e Janine Luciana Antonio (Corinthians)

**Demais candidatas:** Daniela Gil, Débora Kothe, Isabela Fuerstenau, Giselda Espíndola, Sandra Oliveira, Susana Unfer, Isabel Walter, Heloísa Adamski, Carmen Kessler, Denise Gass, Mara Bandeira, Izaira Hermes, Eliana Panke, Simone Sehn, Cristine Bünecker, Rosane Rehbein e Raquel Unfer (Total: 20 concorrentes)

**Prefeito Municipal e Presidente da Comissão Executiva:** Armando Wink

**Vice-Prefeito e Vice-Presidente:** Normélio Egídio Boettcher

**Coordenadores para Receitas Federais e Estaduais:** Telmo José Kirst e Silvérius Kist

**Secretário Municipal de Turismo e Coordenador de Apoio Municipal:** Ademir Muller

**Assessor de Turismo:** Guinther Jaeger

**Secretários Municipais:** Obras, Arno João Frantz; Fazenda, Gilberto Hohgraefe; Administração, Fernando Bartholomay; Planejamento, Edmundo Hoppe; Ação Social, Ruy Alberto Kaercher; e Agricultura, Miguel Kops

**Secretário Geral:** Hardy Elmiro Martin; Secretária Executiva: Iná Cavalli Frantz

**Coordenadores:** Gilberto Hohgraefe (Finanças); Luiz Hofmeister (Infra-Estrutura); Carlos Goulart da Rosa (Promoções); Reinaldo Carlos Matte (Relações Públicas); Sérgio Pepino (Divulgação); Jacob Braun (Exposição); Agência Alto Falante (Publicidade)



*Caixa de balotagem  
– usada nas votações  
para admissão de  
novos sócios das  
Sociedades de Tiro e  
de Lanceiros.*

## Números

Público calculado: 140 mil pessoas  
Bebida: 63.500 litros de chope (Antarctica)  
42.100 refrigerantes  
Consumo de alimentos: cinco toneladas



*Baú o imigrante Carlos Kern vindo para Lª São João em 1858.*

### *Números*

Público calculado: 221 mil  
Bebida: 109 mil litros de chope e cerveja (Brahma)  
92 mil refrigerantes  
Alimentos consumidos: 10 toneladas



**Rainha:** Márcia Maria Wink (Corinthians Sport Club)

**Princesas:** Maristela de Oliveira e Luciane Rabuske

**Demais concorrentes:** Marlene Abling, Solange Beatriz Rabuske, Jaqueline Etges, Adriana Ésther Back, Márcia Martin, Karla Nicknich, Ingrid Frantz, Marlise Inês Bender, Raquel Wink, Virgínia Dreher, Luciane Hilbig e Solmi Nyland (Total de candidatas: 15)

**Prefeito:** Armando Wink

**Secretário Municipal de Turismo e Coordenador Geral:** Ademir Muller

**Assessor de Turismo:** Guinther Jaeger

**Coordenadores:** Júlio Pércles Machado (Promoções); Harry Emílio Marquardt (Social); Luiz Hoffmeister (Infra-Estrutura); Jacob Braun (Exposição); Gilberto Hohgraefe (Finanças); Edson Roberto Oaigen (Desfile); Milton Dreher (Recepção); Max Reus Montiel Severo (Divulgação); Agência Alto Falante (Propaganda). Ao todo, cerca de 80 pessoas participaram das comissões da festa.

# 1985

2ª OKTOBERFEST  
27 de Setembro a 6 de Outubro



# 1986

3ª OKTOBERFEST

De 26 de Setembro a 5 de Outubro



**Rainha:** Jeane Mirna Bender (Associação Atlética Souza Cruz)

**Princesas:** Patrícia Regina Knak, Riane Kraether, Sandra Scholz e Liane Cristina Müller

**Demais concorrentes:** Rosângela Glesse, Luciane Beatriz Thier, Adriana Goelzer, Beatriz Schneider, Lia Luciana Jost, Mariane Gass, Tatiana Giordani Pereira, Carmem Regina Rohr e Marla Rejane Fontoura Hansen. (Total de candidatas: 15)

**Prefeito:** Armando Wink

**Secretário Municipal de Turismo e Coordenador Geral:** Ademir Muller

**Assessor de Turismo:** Guinther Jaeger

**Coordenadores:** Júlio Pércles Machado (Promoções); Edison Karnopp (Social); Luiz Hoffmeister (Infra-Estrutura); Jacob Braun (Exposição); Elemar Martin (Finanças); Milton Dreher e Marcus Thomas (Relações Públicas); Gisela Dick (Folclore); Edmar Guilherme Hermany (Desfile); e Telmo J. Kirst e Silvérius Kist (Apoio Governamental). Cada coordenadoria contou com uma equipe de trabalho, somando ao todo mais de 80 pessoas.



*Espada usada pelas antigas sociedades existentes no município.*



### Números

Público calculado: 320 mil pessoas

Bebidas: 120 mil litros de chope e cerveja (Brahma)

99 mil refrigerantes

Alimentos consumidos: 28 toneladas



Candidata Luciana Lau – 1989

Detalhe bordado em  
toalha de mesa.

### Números

Público calculado: 381 mil pessoas  
Bebidas: 147 mil litros de chope e cerveja (Brahma) e  
156 mil refrigerantes  
Alimentos consumidos: 66 toneladas

**Rainha:** Márcia Nyland (Centro Cultural 25 de Julho)

**Princesas:** Fabiane Krainovic, Adriane Maria Agnes, Maquerli Paulus e Jaqueline Fabíola Iser

**Demais concorrentes:** Allisson Cristine Bayer, Luciane Dall'Osto, Rosângela Naehr, Cleusa Jaeger, Daniela Garcia Martin, Kelly Martinez Mahl e Adriana Rauber (Total de candidatas: 13)

**Prefeito:** Armando Wink

**Secretário Municipal de Turismo e Coordenador Geral:** Ademir Muller

**Assessor de Turismo:** Guinther Jaeger

**Coordenadores:** Marcus Thomas (Relações Públicas); Edisson Karnopp (Social); Edmar Guilherme Hermany (Desfiles); Júlio Péricles Machado (Promoções); Gisela Dick (Folclore); Luiz Hoffmeister (Infra-Estrutura); Elemar Martin, substituído por Cláudio Hansel (Finanças); e Miguel Kops (Agropecuária e Agroindustrial)



# 1987

4ª OKTOBERFEST

De 18 de Setembro a 4 de Outubro



# 1988

5ª OKTOBERFEST

De 28 de Setembro a 10 de Outubro



**Rainha:** Elaine Müller (Corinthians Sport Club)  
**Princesas:** Simone Raquel Sulzbacher, Cláudia Weigel, Solange Fernandes de Oliveira e Arlete Cristine Thomas

**Demais concorrentes:** Adriana Simon Müller, Jaqueline Schuster, Andréa Cristina Schaefer, Márcia Denise Nopes, Juliana Cristine Garmatz, Giane Cristine Arenhart, Carla Giovana Schroeder e Patrícia Bock (Total de concorrentes: 13)

**Prefeito:** Armando Wink

**Secretário Municipal de Turismo e Coordenador Geral:** Guenther Jaeger

**Coordenadores:** Marcus Thomas (Relações Públicas), Júlio Pércles Machado (Promoções); Milton Fischer (Social); Luiz Hoffmeister (Infra-Estrutura); Helena Hermany (Desfiles); Miguel Kops (Agropecuária e Agroindustrial); João Luiz Trevisan (Exposições); e Orlando Dias da Rosa (Finanças)



*Baú da imigrante  
Gertrud Justen que  
veio da Antuérpia a  
Santa Cruz em 1875.*

### Números

Público calculado: 366.146 pessoas  
Bebidas: 160 mil litros de chope e cerveja (Brahma) e  
185 mil refrigerantes  
Alimentos consumidos: 75 toneladas





**Rainha:** Andréa Staub Wilges (Centro Cultural 25 de Julho)

**Princesas:** Rosvita Bublitz, Débora Mello, Mariane Eich e Sabrina Maria Kolling

**Demais concorrentes:** Márcia Cristina Dreher, Gilmara Müller, Deise Machado, Deise Giovana Schulz, Margarete Hermany, Rosita Cristina Lawisch, Luciana Lau e Adriana Inês Schuster (Total de concorrentes: 13)

**Prefeito:** Arno João Frantz

**Secretário Municipal de Indústria, Comércio e Turismo e Coordenador Geral:** Clóvis Hoppe

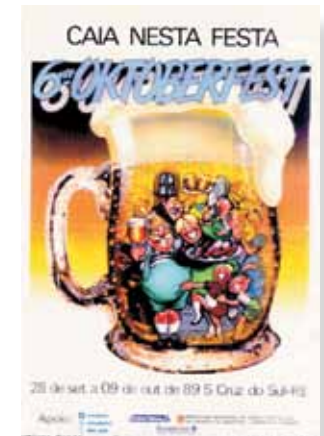
**Assessor de Turismo:** Guinther Jaeger

**Coordenadores:** Marcos Thomas (Relações Públicas); Reno Schuh (Promoções); Alceu Ferreira (Social); José Luís Juruena (Infra-Estrutura); Edmar Guilherme Hermany (Desfiles); Clarice Odete Herber (Exposições); Sérgio Schuck (Agropecuária); e Zildo Francisco Rabuske (Finanças)

# 1989

6ª OKTOBERFEST

De 28 de Setembro a 9 de Outubro



### Números

Público calculado: 420 mil pessoas

Bebidas: 346.406 litros de chope e cerveja (Brahma) e 629.250 refrigerantes

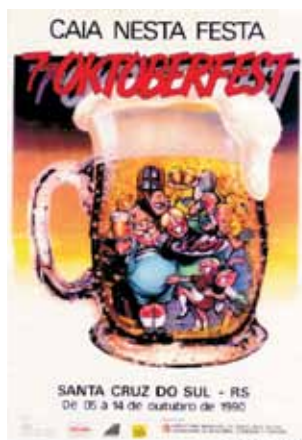
Alimentos consumidos: 209,75 toneladas



Medalha de Sociedade de Tiro. "Wettschiesen v. d. Schützen S. Cruz u. Sinimbu - 5.4.1926"

# 1990

7ª OKTOBERFEST  
De 5 a 14 de Outubro



**Rainha:** Sinara Cristina Ensslin (Sociedade Ginástica Santa Cruz)

**Princesas:** Luciane Fava Dal'Osto e Márcia Helena Sehn

**Demais concorrentes:** Inês Regina da Silva, Liéges Sauer, Sandra Rodriguies, Roseli Isabel Soder, Marilene Fagundes, Stefanie Kulpa, Fabiane Helena Knak, Jaqueline Sheila Becker, Daniela Bottin Russo, Adriana Lopes, Carina Knak e Lidiane Frantz. (Total de concorrentes: 15)

**Prefeito:** Arno João Frantz

**Secretário Municipal de Indústria, Comércio e Turismo e Coordenador Geral:** Clóvis Hoppe

**Assessor de Turismo:** Guinther Jaeger

**Coordenadores:** Marcus Thomas (Relações Públicas); Reno Schuh (Promoções); Alceu Ferreira (Social); José Luís Juruena (Infra-Estrutura); Ruben Toillier e Paulo Trinks (Desfiles); e Zildo Francisco Rabuske (Finanças)



*Lamparina a Querosene.*

### *Números*

Público calculado: 162 mil pessoas

Bebidas: 208 mil litros de chope (Brahma) e 100 mil refrigerantes

Alimentos consumidos: 125 toneladas



*Ferro a brasa com chaminé – usado para passar roupas*

### Números

Público calculado: 121.634 pessoas  
 Bebidas: 115.400 litros de chope (Brahma)  
 162 mil litros de refrigerantes  
 Alimentos consumidos: 51 toneladas

**Rainha:** Fabiana Silveira Rathke (Clube União)  
**Princesas:** Ana Cláudia Brandt e Andrea Cristina Schaefer

**Demais candidatas:** Elaide Finkler, Sandra Inês Gassen, Daniela Frantz Rodrigues, Sabine Inês Theisen, Aline Luísa Müller, Andrea Fabiane Haeser, Simone Inês Dick, Silvani Frantz, Adriana Kist, Leila Betina Forster, Suzana Bellmann do Nascimento, Lisângela Weiss, Vanessa Soares Wiesel, Kátia Letícia Hermes, Geraldine Dick, Cláudia Beatriz Müller e Ana Maria de Andrade Flores. (Total de concorrentes: 20)

**Prefeito e Presidente:** Arno João Frantz  
**Vice-Prefeito e Vice-Presidente:** Telmo José Kirst

**Secretário Municipal de Indústria, Comércio e Turismo e Coordenador Geral:** Clóvis Hoppe

**Coordenação de Apoio Municipal:** Miguel Kops, Alcido Hauth, Emílio Hoeltgebaum, Zildo Rabuske, Xavier Müller, Arlindo Müllich, Mário Giehl, Elígio Becker e Ervino Hoelz

**Assessor da Coordenação Geral:** Guinther Jaeger

**Coordenadores:** Paulo Trinks (Desfiles); Karla Sehnem e Annelise Frantz (Imprensa); Alceu Ferreira (Social); Centro Cultural 25 de Julho (Portaria); Elice Hauth (Finanças); Reno Schuh (Promoções); Aldonivo Rohde (Exposições); José Luís Juruena (Infra-Estruturira); Brigada Militar (Segurança); Clarice Herber (Folclore); e Fernando Vilela Monteiro (Esportes)

# 1991

8ª OKTOBERFEST  
 De 4 a 6, 10 a 13 e 17 a 20  
 de Outubro  
 (só em finais de semana)



# 1992

9ª OKTOBERFEST

1ª Feira Agroindustrial e Comercial

De 9 a 18 de Outubro



**Rainha:** Felícia Teresinha Froehlich (Associação Atlética Pitt)

**Princesas:** Andréa Mundstock e Raquel Kaufmann

**Demais candidatas:** Aline Goettert, Carolina Garcia Martin, Joice Fetter, Márcia Paula Kern, Jaqueline Maria Müller, Sílvia Elaine dos Santos, Neusa Roseli da Rosa, Fabiana Mello Luzardo, Cândida Gewehr, Adriana Regina Schwingel, Letícia Maria Lau, Daniela Andrade Luz e Deisi Carine Pereira. (Total de concorrentes: 16)

**Prefeito e Presidente:** Arno João Frantz

**Vice-Prefeito e Vice-Presidente:** Telmo Kirst

**Secretário Municipal de Indústria, Comércio e Turismo e Coordenador Geral:** Clóvis Hoppe

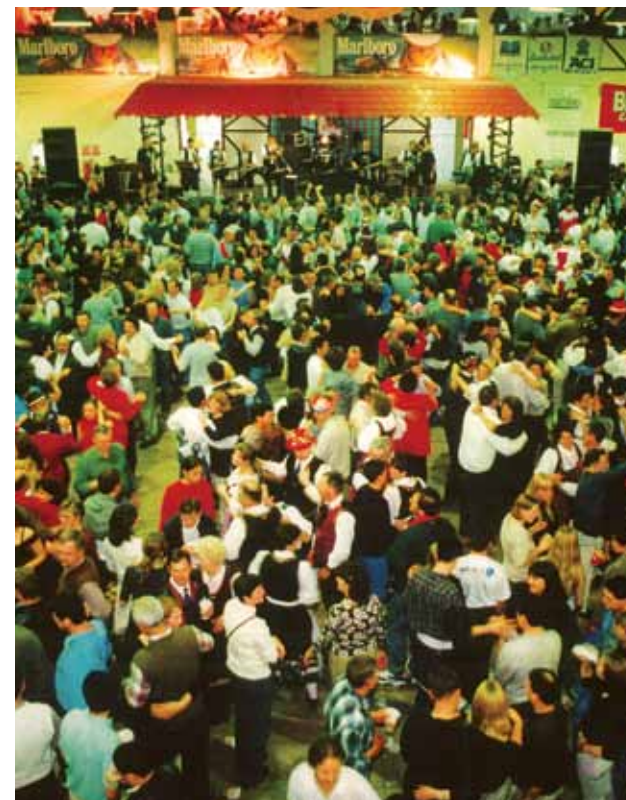
**Coordenação de Apoio Municipal:** João Nicolau Kliemann, Alcido Hauth, Emílio Hoeltgebaum, Zildo Rabuske, Xavier Müller, Arlindo Müllich, Mário Giehl, Elígio Becker e Ervino Hoelz

**Assessor da Coord. Geral:** Guinther Jaeger

**Presidente do Esporte Clube Avenida (parceiro):** Ênio Niederau Farah

**Coordenadores:** Karla Sehnem e Annelise Frantz (Imprensa); Aldonivo Rohde (Exposições); José Luís Juruena (Infra-Estrutura); Gisela Hoelz (Folclore); e Paulo Trinks (Desfiles)

**1993 Não houve Oktoberfest por razões econômicas.**



*Arma usada nas competições de Tiro ao Alvo. Esporte introduzido pelos alemães.*



### Números

Público calculado: 127 mil pessoas  
Bebidas: 26.851 litros de chope, 61.989 de cerveja e 65.702 refrigerantes  
Alimentos consumidos: 64,5 toneladas



Capacete usado pelas  
Sociedades de Ulanos.

### Números

Público calculado: 194 mil pessoas  
Bebidas: 115 mil litros de chope (Brahma e Antarctica)  
Alimentos consumidos: 130 toneladas, movimentando  
R\$ 2,5 milhões

**Rainha:** Carolina Thaís Müller (Associação dos Hotéis de Santa Cruz do Sul)

**Princesas:** Andréa Fabiane Haeser e Luciane Vandréia Hentschke

**Demais candidatas:** Anelise Thomas, Aline Luísa Müller, Carina Schoenherr, Daniele Dummer, Fabiane Cristina Müller, Janine Baumgarten, Kátia Letícia Hermes, Sílvia Melchior, Simone Inês Schroeder, Simone Ferreira, Valesca Patrícia Allgayer e Valquíria Schoenherr (Total de concorrentes: 15)

**Prefeito:** Edmar Guilherme Hermany

**Presidente da Oktoberfest:** Carlos Alberto Brand

**Coordenador da 1ª Feicap:** Elton Griebeler

**Secretário de Turismo, Esporte e Lazer:** Clóvis Hoppe

**Assessor de Turismo:** Guinther Jaeger

**Demais membros da Comissão Central:** Flávio Haas (Vice-Presidente); Sidney Lopes (Hotelaria e Bares), Otávio Simch (Finanças); Maurício Keller (Eventos); Carlos Alberto Wetzel (Desfiles); Luís Márcio Reis (Divulgação); Milton Dreher (Social); Clóvis Hoppe (Infra-Estrutura); Inácio Forster (Relações Públicas); Haroldo Roedel (Segurança); e Nelson Dreher (Patrocínios)



# 1994

10ª OKTOBERFEST

1ª Feicap - Feira Industrial, Comercial e Agropecuária  
Festejos dos 170 Anos da Imigração Alemã no Rio Grande do Sul

De 7 a 16 de Outubro

Tema : O povo que fomos e o que somos hoje



# 1995

11ª OKTOBERFEST

2ª Feicap - Feira Industrial, Comercial e Agropecuária

De 6 a 15 de Outubro

Tema: Da tradição ao progresso



**Rainha:** Letícia Sulzbacher Fanfa Nunes (Colégio Sagrado Coração de Jesus)

**Princesas:** Viviane Gewehr e Aline Rocha;  
Garota Simpatia: Luana de Barros Silveira

**Demais candidatas:** Vanderléia Liliana Dreissig, Marlete Teresinha Fritzen, Mariane Inês Hermany, Cristiane Schreiner, Carine Thier Preuss, Marilu Heck, Adriana Frozza, Caren Moraes Corrêa, Débora Andressa Ferreira, Débora Iara Moresco, Gabriele Wartchow e Deise Raquel Fischborn (Total de concorrentes: 16)

**Prefeito:** Edmar Guilherme Hermany

**Presidente da Oktoberfest:** Carlos Alberto Brand

**Coordenador da 2ª Feicap:** Elton Griebeler

**Secretário de Turismo, Esporte e Lazer:** Clóvis Hoppe

**Assessor de Turismo:** Guinther Jaeger

**Demais membros da Comissão Central:** Haroldo Roedel (Vice-Presidente); Cláudio Spengler (Marketing); Sidney Oliveira Lopes (Divulgação); Nelson Dreher (Patrocínios); Ivo Schaefer (Hotelaria e Bares); Carlos Alberto Sehn (Segurança e Limpeza); Lindolfo Hammes (Eventos); Ailtro Darugna (Finanças); Júlio Pérciles Machado (Desfiles); Clóvis Hoppe (Infra-Estrutura); e Inácio Forster (Relações Públicas)



Medalha de rei do tiro  
- "Deut. Bras. Schützen  
Club Sinimbu den 10.  
Sept. 1916"



### Números

Público calculado: 230 mil pessoas

Bebidas: 150 mil litros de chope (Brahma e Antarctica)

Alimentos consumidos: 140 toneladas, movimentando R\$ 2,5 milhões



Lamparina a querosene usada pela Sociedade de Ulanos.



### Números

Público calculado: 282.600 pessoas  
Bebidas: 155 mil litros de chope (Brahma e Antarctica)  
Alimentos consumidos: 143,5 toneladas

**Rainha:** Adriana Zanetti Rohr (Clube União)  
**Princesas:** Luana de Barros Silveira e Louisi Silva Leão

**Demais candidatas:** Liliane Weiss, Tatiane Inês Sulzbacher, Lesley Terezinha Lichtweiss Bernardi, Vanessa Jackisch, Fabiana Mello Luzardo, Luciana Niedersberg, Roseli Teixeira Soares, Grace Unfer Paraboni, Letícia Assmann, Carine Inês Sehn, Viviane Schuh, Jussara Hirsch, Luciane Oliveira Pacheco, Samara Inês Gauer e Graziela Bauermann (Total de concorrentes: 18)

**Prefeito:** Edmar Guilherme Hermany

**Presidente da Oktoberfest:** Fábio Costa de Borba

**Parceiros:** ACI, CDL, Sindilojas, Sindinvest e Sindifumo

**Coordenador da 3ª Feicap:** Darci Metzger

**Secretário de Turismo, Esporte e Lazer:** Clóvis Hoppe

**Assessor de Turismo:** Guinther Jaeger

**Conselho Consultivo:** Carlos Brand, Flávio Haas e Elton Griebeler

**Demais membros da Comissão Central:** Haroldo Roedel (Vice-Presidente); Reno Schuh (Marketing); Jacob Braun (Patrocínios); Ivo João Schaeffer (Bares e Restaurantes); Luís Márcio Reis e Maurício Keller (Eventos); Ailtro Darugna (Finanças); Júlio Péricles Machado e Armin Noy (Desfiles); Clóvis Hoppe (Infra-Estrutura); Ênio Wermuth (Relações Públicas); Eliceu Werner Scherer (Folclore); Selmo Bielski (Segurança), Iná Frantz (Secretária Executiva); e Luciane Rodrigues e Rose Fonseca, da Insider 2 Comunicações (Assessoria de Comunicação)

# 1996

12ª OKTOBERFEST

3ª Feicap - Feira Industrial, Comercial e Agropecuária

De 11 a 20 de Outubro

Tema: Cultura, Dedicção e Desenvolvimento



# 1997

13ª OKTOBERFEST

4ª Feicap - Feira Industrial, Comercial e Agropecuária

De 2 a 12 de Outubro

Tema: Uma história de progresso



**Rainha:** Lize Isabel Dupont (Clube União)  
**Princesas:** Catiúscia Viviane Kaufmann e Talita Lilian Sulzbacher

**Demais candidatas:** Fabiane Rusch, Francine Jaeger, Milena Struecker, Michele Brandão, Adriana Cristine Beck, Joice Estefânia Bator, Michele Koehler, Daniele Ferrari, Ellen Queiroz de Miranda, Rosana Elusa Hoffmann, Ariane Rodrigues Oliveira, Débora Cristine Assmann, e Sheila Correa Soares (Total de concorrentes: 16)

**Prefeito:** Sérgio Ivan Moraes

**Presidente da Oktoberfest:** Ivo João Schaeffer

**Parceiros:** ACI, CDL, Sindilojas, Sindinvest, Sindifumo e Associação de Bares, Restaurantes e Similares de Santa Cruz do Sul

**Coordenador da 4ª Feicap:** Flávio Haas

**Secretário de Turismo, Esporte e Lazer:** Elton Griebeler

**Demais membros da Comissão Central:** Haroldo Roedel (Vice-Presidente); Sidney Lopes (Marketing); Edemilson Severo (Patrocínios); Maurício Keller (Eventos); Mário J. Henriqson (Finanças); Júlio Pércles Machado (Relações Públicas); Armin Noy (Núcleo Administrativo); Elton Griebeler (Infra-Estrutura); Ênio Wermuth (Divulgação); Arbino Claas (Folclore); Luiz Paulo Konzen (Desfiles); Cássio Romminger (Hotéis, Bares e Restaurantes); Gilberto Limberger (Segurança) e Four Comunicação (Assessoria de Comunicação)



*Cruz com galo da torre da primeira igreja das Linhas Ferraz, S. João, D. Josefa, Andréa e Rio Pardinho, inaugurada em 1864.*

### Números

Público calculado: 321.700 pessoas

Bebidas: 177.200 litros de chope

(Antarctica e Schincariol)

Alimentos consumidos: 145,6 toneladas

Comercialização da 4ª Feicap: R\$ 4,5 milhões em vendas e 175 mil contatos de negócios





Caneco para chopp em faiança da 14ª Oktoberfest.



### Números

Público calculado: 415 mil pessoas  
Bebidas: 228 mil litros de chope (Antarctica e Brahma)  
Alimentos consumidos: 186 toneladas  
Comercialização da 4ª Feicap: R\$ 4,5 milhões em vendas e 175 mil contatos de negócios

**Rainha:** Cristina Schuh Kothe (AABB)  
**Princesas:** Janine Baumgarten e Ana Paula Medina Konzen; Garota Simpatia, Daiana Regina Baier  
**Demais candidatas:** Ângela Cristine Schulz, Cristine Ferreira, Deisi Carine Pereira, Fernanda Daiana Müller, Josiane Larger, Juliana Câmara da Silva, Luciane Oliveira Pacheco, Marilice Andréa Hirsch, Micheli Dittberner, Najara Wartchow, Renata Heidrich, Rosana Elusa Hoffmann, Sabrina Mahl, Sílvia Rejane da Costa, Simone de Oliveira e Solange Giehl (Total de concorrentes: 20)

**Prefeito:** Sérgio Ivan Moraes  
**Presidente da Oktoberfest:** Carlos Alberto Brand  
**Vice-Presidente:** Lindolfo Hammes  
**Presidente da Associação de Entidades Empresariais (Assemp):** Maurício Keller  
**Conselho de ex-Presidentes:** Flávio Haas, Fábio Borba e Ivo João Schaeffer  
**Vice-Presidente da 5ª Feicap:** Paulo Hardy Kirst  
**Secretária de Turismo, Esporte e Lazer:** Marilúcia Franceschetti

**Coordenadores:** Paulo Hardy Kirst (5ª Feicap); Fernando Kothe (Marketing); Sérgio Carpena (Patrocínios); Maurício Keller (Eventos); Mário J. Henriqson (Finanças); Bruno César Faller (Infra-Estrutura); Ênio Wermuth (Divulgação); Eliceu Werner Scherer (Folclore); Luiz Paulo Konzen (Desfiles); Sidney Soder (Bares e Restaurantes); Gilberto Limberger (Segurança e Limpeza); Carlos Wetzel (Recepção); Armin Noy (Administrativo); Emílio Hoeltgebaum (Agropecuária); Alceu de Jesus Ferreira (Social); Four Comunicação (Assessoria de Comunicação) e Tuta Comunicação (Agência de Publicidade)

# 1998

14ª OKTOBERFEST

5ª Feicap – Feira Industrial, Comercial e Agropecuária

De 8 a 18 de Outubro

Tema: Dedicção de um Povo



# 1999

15ª OKTOBERFEST

6ª Feicap - Feira Industrial, Comercial e Agropecuária  
De 7 a 17 de Outubro

Tema: 150 anos de colonização de Santa Cruz do Sul



**Rainha:** Fabiane Schüncke (Associação Atlética Souza Cruz)

**Princesas:** Tayná Boettcher e Cátia Luísa dos Santos

**Demais candidatas:** Aline Santos Conrad, Ana Lúcia Wehr, Cássia Schroeder, Cíntia Maria Rech, Daniela Jaqueline Breunig, Danusa Emanuelli Raddatz, Débora Aline Carvalho do Amaral, Débora Staub Cano, Fabiana Bender, Fabiani Marciniak, Fernanda Fava Dal Osto, Fernanda Inês Müller, Grasiela Elis Schuster, Luciana da Costa, Mari Raquel Botlender Trojahn, Raquel Eisenkraemer, Silvana Sehnem, Simone de Oliveira, Susana Wartchow, Vanessa Aline Schwertz e Vanessa Müller (Total de concorrentes: 24)

**Prefeito:** Sérgio Ivan Moraes

**Presidente da Oktoberfest:** Enio Wermuth

**Vice-Presidente:** Flávio Haas

**Presidente da Assemp:** Jacob Braun

**Vice-Presidente da 6ª Feicap:** Paulo Hardi Kirst

**Secretário de Turismo, Esporte e Lazer:** Lindolfo Hammes

**Conselho de Ex-Presidentes:** Fábio Costa de Borba, Ivo João Schaeffer e Carlos Alberto Brand

**Comissões:** Armin Noy (Administrativa); Emílio Hoeltgebaum (Agropecuária); Cássio Romminger (Bares e Restaurantes); Alceu Ferreira (Social); Luiz Paulo Konzen (Desfiles); Lindolfo Hammes (Divulgação); Roberto Saldanha (Eventos); Mário Henriqson (Finanças); Eliceu Scherer (Folclore); Bruno Faller (Infra-Estrutura); Fernando Kothe (Marketing); Milton Theisen (Patrocínios); Júlio Machado (Recepção); Selmo Bielsky (Segurança Interna); Cel. Élio Sérgio Alves (Segurança Externa); Carlos Sehn (Limpeza); Four Comunicação (Assessoria de Comunicação); e Tuta Comunicação (Agência de Publicidade)



Medalha de tiro ao alvo da Sociedade de tiro Santa Cruz. "Deutsch Schütz Verein S. Cruz - Freihandschützen - 1927" - 1º lugar

### Números

Público calculado: 385 mil pessoas  
Bebidas: 211 mil litros de chope (Antarctica e Brahma)  
Alimentos consumidos: 172,8 toneladas  
Comercialização da 5ª Feicap: R\$ 5,1 milhões em vendas; Exposição Agropecuária, R\$ 152 mil



*Lamparina a vela (séc. XIX), muito usada nos tempos em que não havia energia elétrica.*



### Números

Público calculado: 408.800 pessoas  
 Bebidas: 220 mil litros de chope  
 (Antarctica e Schincariol)  
 Alimentos consumidos: 179,8 toneladas

**Rainha:** Larissa Moritzen (Associação Atlética Banco do Brasil)

**Princesas:** Rose Beatriz Kuntz e Carolina Garcia Martin

**Demais candidatas:** Adriane Cristina Martin, Cristiane Luísa Frantz, Aline Angeli Gonçalves, Luciana Soares, Daniele Ferrari, Débora Cristine Assmann, Renata Eny Kappaun, Veridiana Inês Becker, Francieli Dalinghaus, Cristiane Betina Klamt, Cristina Maria Etges, Carla Regina Bicca, Cíntia de Moraes, Raquel Hennig, Jaqueline Maria Sehn e Raquel Landesvatter (Total de concorrentes: 19)

**Prefeito:** Sérgio Ivan Moraes

**Presidente da Oktoberfest:** Maurício Eduardo Keller

**Vice-Presidente:** Carlos Alberto Wetzel

**Presidente da Associação de Entidades Empresariais (Assemp):** Jacob Braun

**Secretário de Turismo, Esporte e Lazer:** Lindolfo Hammes

**Vice-presidências:** Flávio Edegar Bender (Feirasul); Armin Noy (Administrativa); Aldo Welker (Agropecuária); Milton Theisen (Financeira); Napoleão Dequech (Patrocínios); Carlos Alberto Wetzel (Marketing); Lindolfo Hammes (Divulgação); Júlio Péricles Machado (Eventos); Luiz Paulo Konzen (Desfiles); Cassiano Steinhaus (Folclore); Sidney Soder (Gastronomia); Bruno César Faller (Infra-Estrutura); Carlos Alberto Sehn (Serviços); Gilberto Limberger (Segurança Interna); Maj. Dalvo Werner Friedrich (Segurança Externa); Apoio técnico, Secretaria Administrativa da Assemp (Contábil), Four Comunicação (Assessoria de Comunicação) e Tuta Comunicação (Agência de Publicidade)

# 2000

16ª OKTOBERFEST

1ª Feirasul - Feira Industrial, Comercial e Agropecuária de Santa Cruz do Sul  
 De 5 a 15 de Outubro

Tema: Um brinde ao trabalho e à alegria



# 2001

17ª OKTOBERFEST

2ª Feirasul

De 4 a 14 de Outubro

Tema: Prosit, Turismo e Alegria



**Rainha:** Raquel Caspary (Associação Atlética Banco do Brasil)

**Princesas:** Cristiane Waechter e Jaqueline Raffler

**Demais candidatas:** Carine Gründmann, Carin Suzane Weigel, Cristiane Mallmann, Cristian Frantz, Daiany Cristiny Schiestl, Eliane Jung, Elisa Cristine Trink, Luciana Santos da Silva, Luciane Frantz, Michele Goularte, Najla Maquieli Gabriel e Rafaela Marciniak (Total de concorrentes: 15)

**Prefeito:** Sérgio Ivan Moraes

**Presidente da Oktoberfest:** Carlos Alberto Wetzl

**Vice-Presidente:** Cassiano Steinhaus

**Presidente da Associação de Entidades Empresariais (Assemp):** Otávio Weiland

**Secretária de Turismo, Esporte e Lazer:** Marla Rejane Fontoura Hansen

**Vice-presidentes:** Ido Inácio Dupont (Feirasul); Armin Noy (Administrativo/Financeiro); Zeno Assmann (Agropecuária); Milton Theisen (Marketing); Marla Hansen (Divulgação); Lindolfo Hammes e Napoleão Dequech (Eventos); Sérgio Luís Viana (Desfiles); Cassiano Steinhaus (Folclore); Sidney Soder (Gastronomia); Ozi Paschoal (Infra-Estrutura); Gilberto Limberger (Segurança Interna); Cap. Francisco de Paula Vargas (Segurança Externa); Carlos Alberto Sehn (Serviços); Four Comunicação (Assessoria de Comunicação); e Tuta Comunicação (Agência de Publicidade)



*Ferro com alma para passar roupas. Em seu interior há peça em ferro, "a alma", que é aquecida na fornalha do fogão e posteriormente introduzida no ferro para passar as roupas.*



### Números

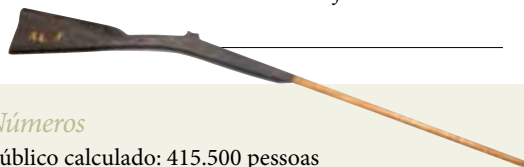
Público calculado: 456.500 pessoas

Bebidas: 246.500 litros de chope (Antarctica e Schin-cariol)

Alimentos consumidos: 200,8 toneladas



*Arma em madeira usadas pelas sociedades de tiro em dias de desfiles.*



### Números

Público calculado: 415.500 pessoas  
Bebidas: 265.900 litros de chope (Ambev – Antarctica)  
Alimentos consumidos: 186,9 toneladas

**Rainha:** Michele Mattheis (Associação Atlética Banco do Brasil)

**Princesas:** Elisa Cristina Trink e Samanta Silveira Alves

**Embaixatrizes:** Aline Dorfey Mietlicki, Andréia Cristina Stacke, Débora Rocha, Gabrielle Seidl Juruena, Greice Pedó, Jaqueline Schroeder e Xarlini Durante

**Demais candidatas:** Katiucia Alexandrino, Ana Michele Hoff, Deyse Elisa Marques, Janáina Bachmann, Louise Nagel, Frederike Monika Budiner Mette, Martina Moraes de Borba, Graziela Sauer, Tatiana Luiza Rech, Ana Cristina Swarowsky, Ana Paula Frey, Daniela Aline Kauffmann (Total de concorrentes: 22)

**Prefeito:** Sérgio Ivan Moraes

**Presidente da Oktoberfest:** Ido Inácio Dupont

**Vice-Presidente:** Romeu Schneider

**Presidente da Assemp:** Otávio Weiland

**Secretária de Turismo, Esporte e Lazer:** Marla Rejane Fontoura Hansen

**Coordenadores:** Jânio Frantz (Feirasul); Pedro Thessing (Folclore); Miguel Kops (Mostra Cultural); Nestor Halmenschlager (Finanças); Emílio Hoeltgebaum (Apoio); Ivo Schaeffer (Gastronomia); Ênio Ernesto Wermuth (Divulgação); Aldo Welker (Agropecuária); Ruben Toillier (Desfiles); Elton Griebeler (Eventos); Marco Jardim (Marketing); Mauro Steffens (Patrocínios); Ozi Paschoal (Infra-Estrutura); Maj. Cláudio da Rosa (Segurança Externa); Ernani Wild (Segurança Interna); Agostinho Wilges (Ornamentação/Decoração); Ilário Keller (Flores); Mário Henriqson (Assessoria Administrativo-Financeira); Ernani Kahmann (Serviços); Sidney Soder (Alojamento e Hospedagem); Lenomar José de Melo (Obras); Four Comunicação (Assessoria de Comunicação) e Tuta Comunicação (Agência de Publicidade)

# 2002

18ª OKTOBERFEST

3ª Feirasul

De 4 a 14 de Outubro

Tema: Oktoberfest é só alegria!



# 2003

19ª OKTOBERFEST

4ª Feirasul

De 1 a 12 de Outubro

Tema: A Festa da Alegria integrando gerações



**Rainha:** Maíra Assmann (Associação Atlética Banco do Brasil)

**Princesas:** Ana Paula Iser e Silvana Sehnem

**Embaixatrizes:** Roberta Bersch, França Aline Correa, Greice Sehnem e Juliana Haas

**Demais candidatas:** Júlia Schaefer, Cilene Inês Reis, Josiane da Luz, Rosilene Frantz, Júlia Limberger, Claudine Panta, Denise Reck, Diana Durante, Josiane Möhler, Jaqueline Rodrigues, Roberta dos Santos, Sabrina Reis, Rosana Schmidt, Bertine Rieck, Juliana Santos, Fernanda Scherer, Grace Campos, Allana Thier, Raquel Kist, Suelen Schmidt e Sandra Blum (Total de concorrentes: 27)

**Prefeito:** Sérgio Ivan Moraes

**Presidente da Oktoberfest:** Ido Inácio Dupont

**Vice-Presidente:** Romeu Schneider

**Coordenador da Feirasul:** Jair Jasper

**Presidente da Associação de Entidades**

**Empresariais (Assemp):** João Baumhardt

**Secretária de Turismo, Esporte e Lazer:** Marla Rejane Fontoura Hansen

**Coordenadores:** Mário Henriqson (Administração); Nestor Halmenschlager (Finanças); Pedro Carlos Thessing (Folclore); Ruben Toillier (Desfiles e Gastronomia); Aldo Welker (Agropecuária); Marco Jardim (Marketing); Marla Hansen (Divulgação); Mauro Steffens (Patrocínios); Agostinho Wilges (Ornamentação); Maj. Cláudio Mattana (Segurança); Neli Groff da Silva (Infra-Estrutura); Lenomar de Mello (Obras); Ernani Kahmann (Serviços); Emílio Hoeltgebaum (Apoio); Isabel Corralo (Assessoria de Imprensa) e Attomic (Agência de Publicidade)



*Espada usada pelas Sociedades de Tiro, Lanceiros e Ulanos.*

### *Números*

Público calculado: 464.900 pessoas

Bebidas: 210 mil litros de chope (Brahma)

Alimentos consumidos: 186 toneladas



Miniatura de Caneco para Chopp comemorativo a IIª FENAF- 1972



### Números

Público calculado: 412 mil pessoas  
Bebidas: 185.400 litros de chope  
(Kaiser, Heineken e Xingu)  
Alimentos consumidos: 165 toneladas

**Rainha:** Rosana Elusa Hoffmann (Associação de Moradores de Linha Santa Cruz e Posto Wenzel)

**Princesas:** Janine Pfaffenzeller e Daiane Karina Assmann

**Demais candidatas:** Bruna Natália Hauth, Maria Angélica Machado, Carine Inês Schaeffer, Tanara Frantz, Juliana Farah Wetzel, Kadine Priscila Bender, Cláudia Buboltz Ferreira, Etiene dos Santos Faccin, Luana Simony Frantz, Gabrielle Seidl Juruena, Caroline Glesse, Crys Ellen dos Santos, Daniele Aline Hackenhaar, Jackeline da Silva, Bruna Carla Schlindwein, Jaqueline Helena Nicknig, Fernanda Cristine Blank, Márcia Helena Piovesan e Viviane dos Santos (Total de concorrentes: 22)

**Prefeito:** Sérgio Ivan Moraes

**Presidente da Oktoberfest:** Romeu Schneider

**Coordenador da Feirasul:** Jair Jasper

**Presidente da Associação de Entidades Empresariais (Assemp):** Jânio Frantz

**Secretária de Turismo, Esporte e Lazer:** Marla Rejane Fontoura Hansen

**Coordenadores:** Mário Henriqson (Administração); Nestor Halmenschlager (Finanças); Pedro Carlos Thessing (Folclore); Ruben Toillier (Desfiles e Gastronomia); Aldo Welker (Agropecuária); Marco Jardim (Marketing); Sérgio Rauber (Patrocínios); Agostinho Wilges (Ornamentação); Maj. Cláudio Mattana (Segurança); Neli Groff da Silva (Infra-Estrutura); Ernani Kahmann (Serviços); Ido Inácio Dupont (Apoio); Miguel Kops (Cultural); Isabel Corralo (Assessoria de Imprensa); e Tuta Comunicação (Agência de Publicidade)

# 2004

20ª OKTOBERFEST

5ª Feirasul

De 6 a 17 de Outubro

Tema: A Família e os 20 anos da Festa da Alegria



# 2005

21ª OKTOBERFEST

1ª Oktoberfeira

De 6 a 16 de Outubro

Tema: Gastronomia, reflexo da saga de um povo em sua adaptação à nova terra.



**Rainha:** Vanessa Müller (Associação dos Funcionários do Hospital Ana Nery)

**Princesas:** Gabriela Sauer e Sílvia Rejane da Costa

**Demais candidatas:** Beatriz Nyland, Daniela Wagner, Daylene Fischborn, Deize Cristine Dupont, Francine Cristina Gerhardt, Greice Strothmann, Joseane Frantz, Josiane Machado, Letícia Herberts, Luciana Soares, Michelli Louize Jülich, Pâmela Inês Schuster, Patrícia Andréa Brendler, Paula Rosana Machado e Vanessa Neumann (Total de concorrentes: 18)

**Prefeito:** José Alberto Wenzel

**Presidente Executivo da Oktoberfest:** Elton Griebeler

**Vice-Presidente Executivo:** Ruben Toillier

**Coordenador da Oktoberfeira:** Ernani Kahmann

**Presidente da Associação de Hotéis, Bares, Restaurantes e Similares de Santa Cruz do Sul:** Ruben Toillier

**Secretário de Turismo, Esporte e Lazer:** Elton Griebeler

**Vice-Pres. Admin. e Financeiro:** Milton Theisen

**Conselho Consultivo:** Carlos Alberto Brand (presidente), Cláudio Hansel, Cláudio Henn, Hainsi Gralow, Hildo Ney Caspary e Wilson Kniphoff da Cruz

**Comissões:** Benno Bernardo Kist (Agricultura); Roberta Pereira (Cultura); Juliano Colombo (Desfiles); Luís Carlos e Santa Moritzen (Divulgação); Maurício Keller (Eventos); Pedro Thessing (Folclore); Jorge Costa (Gastronomia); Ari Schwerz (Infra-Estrutura); Gondil Kurtz Gonçalves (Marketing); Carlos Agnes (Obras); Cornel Boettcher (Patrocínios); Eliceu Werner Scherer (Recepção); René Reinaldo Emmel (Recepção a Delegações Estrangeiras); Dalvo Werner Friedrich e Cláudio Mattanna (Brigada Militar) e Julci Severo (Polícia Civil) (Segurança); Gilberto Limberger (Serviços); Four Comunicação (Assessoria de Imprensa) e Tuta Comunicação (Agência de Publicidade) Danilo



*Fogão usado por imigrantes no final do século XIX com chaleira de cobre e estanho.*



### Números

Público calculado: 376.100 pessoas  
Bebidas: 206 mil litros de chope (Brahma)  
Alimentos consumidos: 184 toneladas





Caneco para chopp  
alusivo à 1ª FENAF  
- 1966



### Números

Público calculado: 422.100 pessoas  
Bebidas: 177 mil litros de chope (Brahma)  
Alimentos consumidos: 223 toneladas

**Rainha:** Flávia Inês Froehlich (Sociedade Cultural e Folclórica Oktobertanz e Associação de Moradores de Linha Santa Cruz)

**Princesas:** Vanessa Zanette e Jane Wunder Sabin

**Demais candidatas:** Géssica Carvalho de Castro, Jaqueline de Azeredo, Jaqueline Helena Nicknig, Jéssica Soder, Luiza Andréa Trinks, Mayara Maetê Müller, Patrícia Inês Metz, Renata Alexandre e Tatiana Mai (Total de concorrentes: 12)

**Prefeito:** José Alberto Wenzel

**Presidente Executivo da Oktoberfest:** Ruben Toillier

**Vice-Presidente Executivo:** Milton Theisen

**Vice-Presidente Financeiro:** Rogério Tailor Reis

**Coordenador da Oktoberfeira:** Erneldo Carlos Altermann

**Presidente da Associação Cultural Empresarial de Santa Cruz do Sul (Acesc):** Jorge Alberto Antunes da Costa

**Secretário de Turismo, Esporte e Lazer:** Gerson Luiz Trevisan

**Vice-Presidente Financeiro:** Rogério Tailor Reis

**Conselho Consultivo:** Carlos Alberto Brand (presidente), Arno João Frantz, Cláudio Fernando Spengler, Cláudio Hansel, Cláudio Henn, Ernani Kahmann, Hildo Ney Caspary, Sérgio Hillesheim e Wilson Kniphoff da Cruz

**Comissões:** Paulo Werner (Agricultura); Eduardo Jardim (Capacitação Profissional); Nestor Raschen (Cultura); Juliano Colombo (Desfiles); Luciane Rodrigues (Divulgação); René Reinaldo Emmel (Esportes); Maurício Keller (Eventos); Pedro Carlos Thessing (Folclore); Jorge Alberto Antunes da Costa (Gastronomia); Ari Schwerz (Infra-Estrutura); Eliceu Werner Scherer e Hélio Bischoff (Jurídico); Gondil

# 2006

22ª OKTOBERFEST

2ª Oktoberfeira

De 5 a 15 de Outubro

Tema: A Música



Gonçalves (Marketing); Carlos Agnes (Obras); Sérgio Bremm, Fany Caspary e Flávio Goulart (Patrocínios); Cap. Ricardo Prestes (Proteção à Vida); Luís Carlos Moritzen (Recepção); Roberta Pereira (Recreação); Cel. Dalvo Werner Friedrich e Cláudio Mattanna (Segurança); Paulo Rocha (Serviços); Four Comunicação (Assessoria de Imprensa); Tuta Comunicação (Agência de Publicidade); Danilo José Gabe e Anelise Sulzbacher (Fritz e Frida)

# 2007

23ª OKTOBERFEST

3ª Oktoberfeira

De 4 a 14 de Outubro

Tema: A Dança



**Rainha:** Naiara Pommerehn (Acomac – Associação do Comércio de Material de Construção)

**Princesas:** Nicole Garske Weber e Tamara Jaqueline Thom

**Demais candidatas:** Jaqueline Paula Walter, Márcia Helena da Silva, Ianaê Indiara Wilke, Daiane Inês Neumann, Jaqueline de Azeredo, Débora Inês Vogt, Jaqueline Rocha, Nábia Gabriela Willborn, Micheli Weschenfelder da Silva, Aline Laux, Natália Tietze, Fernanda Francieli Noronha, Giana Paixão Teloecken, Kätlinn Eisenhardt Lopes e Patrícia Gewehr (Total de concorrentes: 18)

**Prefeito:** José Alberto Wenzel

**Presidente da Oktoberfest:** Ruben Toillier

**Vice-Presidente Executivo:** Milton Theisen

**Vice-Presidente Financeiro:** Dilar Ellwanger

**Coordenador da Oktoberfeira:** Erneldo Carlos Altermann

**Presidente da Associação Cultural Empresarial de Santa Cruz do Sul (Acesc):** Jorge Alberto Antunes da Costa

**Secretário de Turismo, Esporte e Lazer:** Gerson Luiz Trevisan

**Conselho Consultivo:** Carlos Alberto Brand (presidente), Cláudio Hansel, Cláudio Henn, Hildo Ney Caspary e Wilson Kniphoff da Cruz

**Coordenações:** Paulo Werner (Agricultura); Eduardo Jardim (Capacitação Profissional e Relações Comunitárias); Nestor Raschen (Cultura); Maria Luiza Schuster e Ricardo Scherer (Desfiles); Juliano Cardoso (Divulgação/Recepção); Pedro Carlos Thessing (Folclore); Acesc (Gastronomia); Matthäus Swarowsky (Infra-Estrutura); Gondil Kurtz Gonçalves (Marketing/Eventos); Carlos Agnes (Obras); Cornel Boettcher (Patrocínios); Roberta Pereira (Recreação);



Pin comemorativo da 23ª Oktoberfest

### Números

Público calculado: 445.300 pessoas

Bebidas: 230 mil litros de chope (Brahma)

Alimentos consumidos: 188 toneladas



Pin comemorativo da 24ª Oktoberfest



### Números

Público calculado: 455.000 pessoas  
Bebidas: 227.500 litros de chope (Brahma)  
Alimentos consumidos: 182 toneladas

**Rainha:** Janine Alves de Paiva (Bloco de Carnaval Tôa Tôa e Haeser Seguros)

**Princesas:** Laura Helfer Hoeltgebaum e Deisi Beatriz Neumann

**Demais candidatas:** Deise Cristine Heck, Francine Mayara Hauth, Mayara Gabriela M. Corrêa, Gabriela Rossa, Marília Josiana Beier, Fernanda Schaefer, Natália Luiza Kraether, Kathiely Eliza Watte, Evelin Jaqueline Breunig, Júlia Eloisa de Freitas Limberger, Cláudia Silva Babick, Daniela Inês Haeser, Carina Martins e Jéssica Tamara Schoepf (Total de concorrentes: 17)

**Prefeito e Presidente de Honra:** José Alberto Wenzel (Helena Hermany)

**Presidente da Oktoberfest:** Ruben Toillier

**Conselho Consultivo:** Cláudio Hansel, Ernani Kahmann, Maurício Keller, Hildo Ney Caspary e Sérgio A. Bremm

**Vice-Presidente Executivo:** Carlos Agnes

**Vice-Pres. Financeiro:** Dilar Delmo Ellwanger

**Coord. da Oktoberfeira:** Ernelo Altermann

**Presidente da Associação Cultural Empresarial de Santa Cruz do Sul (Acesc):** Jorge Alberto Antunes da Costa

**Secretária de Turismo, Esporte e Lazer:** Edinete de Freitas

**Coordenações:** Paulo Werner (Agricultura); Nestor Raschen (Cultura); Adair Fagundes Pereira (Decoração); Maria Luiza Rauber Schuster e Ricardo Scherer (Desfiles); Juliano Cardoso e Elise Sehnem (Divulgação); Acesc (Eventos); Pedro Carlos Thessing (Folclore); Acesc (Gastronomia); Enoir Rodrigues Machado (Infra-Estrutura); Eriton Vetoretti (Marketing); Ernesto Doerr e Luiz A. Koppe (Obras); Ten. Cel. Henrique Lampert e Maj. César E. Bonfanti

# 2008

24ª OKTOBERFEST

4ª Oktoberfeira

De 9 a 19 de Outubro

Tema: As Tradições Germânicas



# 2009

25ª OKTOBERFEST

Feirasul

De 7 a 18 de Outubro

Tema: Jubileu de Prata: 25 anos de Oktoberfest



**Rainha:** Michele Wrasse

**Princesas:** Letícia Herberts e Mariana Landesvatter

**Demais Candidatas:** Aline Kleinert, Cláudia Silva Babick, Cristiane A. Jahn, Cristiane Maria Rodrigues, Deisi Cristiane Schroeder, Djuliane Vanessa Rodrigues, Fernanda Moraes de Borba, Gilmara Schroeder, Ianaê Indira Wilke, Jeanine Sehn, Laís Rauber Grehs, Ligia Beatriz da Costa, Loiva Adriana de Lima, Luana Cardoso dos Reis, Manoela Wink Camanho, Martiela Bartz, Mônica de Souza, Pâmela Inês Schuster, Patrícia Ana Müller, Simone Beatriz Hillesheim, Tais Ermelinda Schulz Benelli e Vanessa Rehbein Alves (Total de Concorrentes: 25)

**Prefeita e Presidente de Honra:** Kelly Moraes

**Presidente:** Ido Inácio Dupont

**Vice-presidente:** Jânio Frantz

**Presidente da Associação de Entidades Empresariais de Santa Cruz do Sul (Assemp):** Sérgio Bremm

**Secretária de Turismo, Esportes e Lazer:** Marla Hansen

**Coordenadores:** Mário Henriqson (Administrativo-Financeiro); Nestor Halmenschlager (Portaria Ingressos); Marco Borba, Léo Schwingel e Gustavo Posser Moraes (Jurídica); Assemp (Shows); Berenice Trevisan (Social e Recepção de Autoridades); Enio Wermuth (Ex-presid. Assemp/Oktober e Ex-Prefeitos); Marla Hansen (Rainhas e ex-Rainhas/Princesas); Astor Grüner e Gabriela Kist (Planejamento e Projetos Arquitetônicos); Marcelo Moraes (Serviços Essenciais); Lenomar José Mello (Obras); Cel. Dalvo Werner Friedrich e Julci Severo (Segurança); Tte. Cel. Henrique Vanderlei Lampert e Cap. Ricardo Pereira (Prevenção/ Proteção Incidentes); Luciano



*Fogão a lenha trazido e usado pela família do imigrante Peter Waechter que veio ao Brasil em 1857.*

*Números*



A Oktoberfest chega a sua 26ª Oktoberfest como a maior festa alemã do Rio Grande do Sul. A música, a dança e a gastronomia germânicas são os grandes motivadores desta festa, realizada de 6 a 17 de outubro

Realizada em parceria entre Assemp e Prefeitura, a 26ª Oktoberfest recebe milhares de visitantes, oriundos das mais diferentes regiões do Estado, do País e do exterior. Com o tema *A Força da Mulher na Imigração Alemã*, da *Festa da Alegria* reserva aos visitantes várias opções de diversão, cultura e entretenimento.

No Parque da Oktoberfest, que passou por um processo de revitalização, os visitantes podem se divertir nos bailes animados pelas bandinhas típicas alemãs; assistir apresentações folclóricas com grupos de dança, corais e orquestras; participar dos jogos germânicos ou dos concursos de chope e refrigerante em metro; saborear as delícias da gastronomia alemã, nos restaurantes típicos ou no Café Colonial; aprender a preparar receitas tradicionais na Escola de Culinária Alemã; ou ainda aperfeiçoar o idioma na Escola de Língua Alemã.

Na cidade, o clima da festa está presente nos tradicionais Desfiles de Carros Alegóricos. São dezenas de alegorias e milhares de figurantes, entre dançarinos e músicos, que transformam o centro da cidade num grande espetáculo cultural. Neste evento, são presenças confirmadas as soberanas da festa - a Rainha da 26ª *Oktoberfest* Máira Farinon e suas Princesas Cândida Elisa Severo e Sâmia Caroline dos Santos Souza - a família de bonecos Fritz, Frida, Max e Milli, além do Bierwagen (Carro do Chope), do Himberwagen (Carro do Suco) e da bicicleta coletiva Zig Zag Zug.

# 2010

26ª OKTOBERFEST

6ª Oktoberfeira

De 6 a 17 de Outubro

Tema: A Força da Mulher na Imigração Alemã



# As Tradições

A Oktoberfest, como um culto às tradições germânicas, conserva em sua essência diversos aspectos da cultura alemã. Exemplo disso é o Maibaum, tradição que iniciou no século 16, representando o esforço comum em prol da sociedade. Existe um provérbio que diz: O Maibaum é o testemunho de que a comunidade está unida.

Após a segunda Guerra, o Maibaum se tornou parte integrante permanente de muitas comunidades e cidades, com destaques para as localidades da Baviera, Baden e o oeste da Alemanha. Desde os tempos antigos, o Maibaum é um símbolo para o comércio, artesanato, comidas locais e famílias. De acordo com as características da comunidade, estas placas-símbolos mostram aos visitantes as belezas e riquezas, somados à cultura e às tradições da cidade onde o Maibaum se localiza. Não apenas placas revelam a identidade do município. Na preparação do Maibaum, são permitidas desde simples placas pintadas, passando por esculturas em madeira, até magníficos relevos. A estrutura central da peça é um mastro de madeira que diminui seu diâmetro para cima. É sempre pintada de branco e azul em forma espiral.

O Maibaum é como a impressão digital de uma cidade ou região. Ela revela e evidencia os valores do local, da indústria e do comércio, das tradições e culturas e de sua gente.

Outro exemplo de preservação dos costumes é a Polonaise. A Polonesa, Polonesie ou Polonaise (no francês), também designada Pollaca, é uma dança originária da Polônia que perde-se no passado. Essa dança de conjunto teria se originado de uma marcha triunfal de antigos guerreiros poloneses. Acredita-se que sua primeira apresentação oficial tenha ocorrido na cidade de Cracóvia, em 1574, durante cortejo da nobreza

ante seu novo rei, Henrique III de Valois.

Mais tarde, os salões aristocráticos foram invadidos pelo elegante hábito de iniciar suas festas ao som dessa dança: o anfitrião convidava a mais nobre e respeitada das damas presentes (não necessariamente a mais formosa) para início do baile sendo, a seguir, acompanhado pelos restantes cavalheiros presentes, todos formando pares da mais alta estirpe, em procissão dançante pelo suntuoso salão, em elegante vestimenta.

No Brasil, nas regiões colonizadas por alemães, a polonaise é a dança que aquece os bailarinos para o baile, pois é a primeira dança a ser executada. É uma dança de integração, que ainda mantém sua característica solene e é ponto culminante durante os bailes de Kerb e festas germânicas em geral.



# *No embalo das Danças Típicas*

As danças típicas alemãs demonstram a alegria, o entusiasmo e a disposição de seus praticantes. Como forma de preservar esta herança cultural, Santa Cruz do Sul mantém duas entidades: o Centro Cultural 25 de Julho e a Sociedade Cultural e Folclórica Oktobertanz. Conheça um pouco desta história:

## **25 DE JULHO**

O Centro Cultural 25 de Julho foi fundado em 25 de Julho de 1986, sob a coordenação do professor Nelson Bender. Sociedade civil e sem fins lucrativos tem como finalidade cultural e preservar a tradição germânica, onde destacamos a riqueza do folclore, o canto, o teatro, a música, as diversões e o esporte, com ênfase para o bolão de mesa, o bolão de corda presa e muitos outros.

O 25 de julho mantém muito viva a sua função, pois ostenta um quadro social com sócios ativos, possui vários departamentos onde destacam Departamento de Danças Folclóricas Professor Nelson Bender, composto pelos Grupos de Danças Folclóricas Alemãs Polka (categorias oficial, semi-oficial, juvenil e infantil) e o Grupo de Casais Kronentanzgruppe.

Já o departamento Recordar é Viver agrega associados da 3ª idade, cuja finalidade é proporcionar o convívio da integração social, oferecendo momentos de descontração, como grupo de danças Edelweiss, o canto, o teatro, trabalhos manuais, a ginástica e mais o bolão de mesa.

No Departamento de Esportes são praticadas várias modalidades, como bolão de mesa, bolão de bola presa, corona, tiro ao alvo, Stocksport, Sprangelspiel, entre outros. As equipes esportivas participam de campeonatos municipais, gaúchos e internacionais, tendo disputado competições no Paraguai, Alemanha, Áustria, Suíça e Itália.

## **Atual diretoria: (2010/2012)**

Presidente: Rejane Inês Frey Böhm

Vice-presidente Administrativo: Milton

Edmundo Durante

Vice-Presidente Cultural: Maria Luiza Rauber Schuster

Diretora Cultural: Celi Durante

Vice- Presidente Social: Ricardo Barbian

Diretor Social: Celso Mello

Vice- presidente Esportivo: Márcia Maria Wendland Reis

Diretora de Esportes: Cristina Neu

Coordenador de Stocksport: João Fernando Frey

Vice-presidente de Patrimônio: Luiz Kauffmann

Diretor de Patimônio: Sérgio Francisco Schuster

1º tesoureiro: Silvino Sehenn

2º tesoureiro: Milton Henn



## **OKTOBERTANZ**

Com o intuito de preservar as tradições, usos e costumes trazidos por imigrantes germânicos, como a dança, a música, os trajes folclóricos, os jogos, o teatro e a gastronomia, surgiu em agosto de 1986, o Grupo de Danças Folclóricas Alemãs Oktobertanz. Os participantes também tinha como missão divulgar a Oktoberfest e ser um referencial da cultura germânica em Santa Cruz do Sul.

Para organizar e criar uma estrutura que pudesse servir de base à manutenção das atividades dos dançarinos, foi criada em 22 de novembro de 1997, a Sociedade Cultural e Folclórica Oktobertanz, tendo como sede a Bierhaus, junto ao Parque da Oktoberfest.

Tem aproximadamente 130 dançarinos atuando nas categorias infantil, juvenil, semi-oficial, oficial e casais, com um grande currículo de apresentações de danças folclóricas no município, no Estado e no País.

O Oktobertanz é formado por estudantes, operários, agricultores, donas de casa, industriários, empresários, enfim diversas classes sociais, em prol da preservação do folclore germânico. No ano de 2006, a integrante da Sociedade, Flávia Inês Fröhlich, foi eleita Rainha da Festa da Alegria; e em 2008, Deise Neumann tornou-se a 2ª Princesa.

### **Atual diretoria:**

Presidente: Luiz Kist.

Vice-presidente: Lucas J. de Freitas

Secretária: Laura Limberger

Vice-secretária: Lourdes Klein

Tesoureiro: Paulo J. Fröhlich

Vice-tesoureiro: Paulo Hansen





