



FORN VÄNNEN

JOURNAL OF
SWEDISH ANTIQUARIAN
RESEARCH

Vendelhjälmarnas ursprung

Lindqvist, Sune

Fornvännen 20, 181-207

http://kulturarvsdata.se/raa/fornvannen/html/1925_181


Ingår i: samlraa.se

Vendelhjälmarnas ursprung.

Av

SUNE LINDQVIST.

1. Ulltunahjälmen.

e nordiska hjälmarna från folkvandringstiden ha under de senaste årtionden varit föremål för upprepat, om än flyktigt intresse.¹ Många nya, betydelsefulla iakttagelser ha härunder framkommit, och dock synes man ej sällan ha mer studerat tillgängliga avbildningar än de dess värre i rätt fragmentariskt skick varande originalen. Beträffande den hjälm, som år 1855 upptogs ur en rikt rustad vapengrav vid Ulltuna nära Uppsala, synes man åtminstone företrädesvis ha anlitat de vackra bilderna i Bror Emil och Hans Hildebrands år 1873 utgivna första häfte av planschverket *Teckningar ur Svenska Statens Historiska Museum*.

Våren 1924 beslöt emellertid konservator Erik Sörling att ersätta den primitiva monteringsanordning, varpå hjälmens större fragment av gammalt voro utställda, mot en ny. Han fann här-

¹ BERNHARD SALIN, *De nordiska guldbrakteaterna*. Antikv. tidskrift f. Sverige, 14:2, 1895. — KNUT STJERNA, *Hjälmar och svärd i Beovulf*. Studier, tillägnade Oscar Montelius 1903 av Lärjungar. — NILS SJÖBERG, *Några ord om bilderna på Torslundaplatåerna*. Sv. fornminnesfören:s tidskrift, bd 12, 1905. — HJ. STOLPE och T. J. ARNE, *Gravfältet vid Vendel*. Stockholm 1912. — GUNNAR EKHOLM, *Hjälmgraven vid Ulltuna*. Upplands fornminnesfören:s tidskrift, h. XXXII, 1917. — SIGURD GRIEG, *Norske hjelmer fra folkevandringstiden*. Bergens museums aarbok 1922—23, hist.-antikv. række, nr 3. — M. EBERT, artikeln *Helm* i J. Hoops *Reallexikon der germ. Altertumskunde*, sid. 500—503. — BROR SCHNITTGER, *Hjälmen från Årnäs*. Fornvännen 1920. — R. HENNING, *Der Helm von Baldenheim*. Strassburg 1907.

vid snart, att åtskilliga av de smärre, löst liggande fragmenten kunde till sin plats bestämmas, samt att det stora, gallerformiga styckets läge på hjälmen tidigare angivits felaktigt.

Då jag fick tillfälle att i fortsättningen deltaga i rekonstruktionsförsöken, skall jag här framlägga deras resultat och därtill

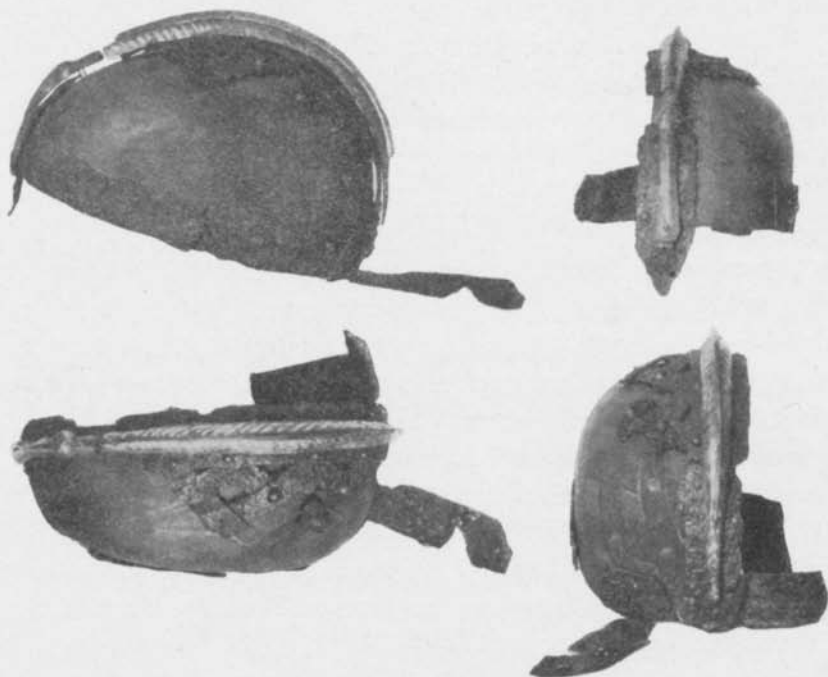


Fig. 86. Rekonstruktion av Ulltunahjälmen.

knyta några undersökningar angående Vendelhjälmarernas ursprung, vilka jag tidigare delvis antytt i Fornvännen.

Fig. 86 visar hur flertalet av de endast i ofullständigt antal bevarade hjälmfragmenten från Ulltuna nu kunnat sammanfogas. Tvenne bågböjda, 3—3,5 cm. breda järnband av högst 0,1 cm:s tjocklek bilda stommen: "hjässbågen", som går från panna till nacke och bär den ormliknande, av tunn brons gjutna, delvis "försilvrade" (trol. tennbelagda) kammen, samt två liggande bågar, vilkas ändar fästats med nitar innanför sidokanterna av hjässbågens ändar. Formen av dessa bågar, och särskilt av den fullt

bevarade hjässbågen, är tydligt avpassad efter en nordisk långskalles konturer (järnstommens inre längd 23 cm., bredd omkr. 16 cm.) och visar, att hjälmen gått långt ned över nacken, men i pannan slutat ungefär halvvägs mellan hårfästet och ögonbrynen. Mitt i pannan skjuter emellertid hjässbågen ned 4 cm. förbi den eljest jämna mynningsringen, slutande med en svagt uppböjd spets, ungefärligen över näsroten.

De två öppningarna mellan hjässbågen och ringens ömse hälfter äro täckta av i varandra regelbundet flätade, 1,5—2 cm. breda järnband. Varje korsning dem emellan har eller har haft en nit med halvfariskt huvud av tunn brons. Liknande nitar fäste ock flätverkets ribbor vid ring och hjässbåge.

Att Ulltunahjälmen haft kindsydd är väl möjligt, men kan icke bevisas. Spår av gångjärn för deras fästande saknas; men ett par av svängda järnband bildade gallerfragment få måhända sin naturligaste för-

klaring som delar av kindsydd, då de icke tyckas kunna inpassas i själva hjälmstommens gallerverk.

Däremot har hjälmen i behåll otvivelaktiga rester av ett om biskopsmitrans band erinrande nacksydd, bildat av tvenne 3,5 cm. breda järnband, fästade medelst gångjärn vid de liggande bågarnas underkant helt nära deras bakre ändar. Det högra är bevarat till en längd av 10 cm., men har varit ännu något längre. Det blev vid hjälmens nedläggning vikt in i huvans kavitet och ses i detta läge på bilderna, enär dess gångjärn icke längre är rörligt. Detta band med vidsittande del av den liggande sidobågen är förut avbildat i Teckningar, h. 1, pl. 10 a. Det vänstra nackbandet, som likaledes är avbrutet i ytterändan, har en bevarad längd av 12 cm.



Fig. 87. Pressbleck. Detalj av Vendelhjälmen fig. 91. $\frac{1}{4}$.

Liknande nackskydd förekomma flerstädes på samtida avbildningar, tydligast på den bakre krigaren å pressblecket fig. 87.

Den beskrivna rekonstruktionen av Ulltunahjälmen har alltså ådagalagt nya likheter mellan denna hjälm och överdelen av den bekanta silverhjälm från Thorsbjerg på Sydjylland, fig. 88 och 89. Även dennas stomme består ju av en bred ring och en likaledes relativt bred hjässbåge. Till dess stomme kan man emel-

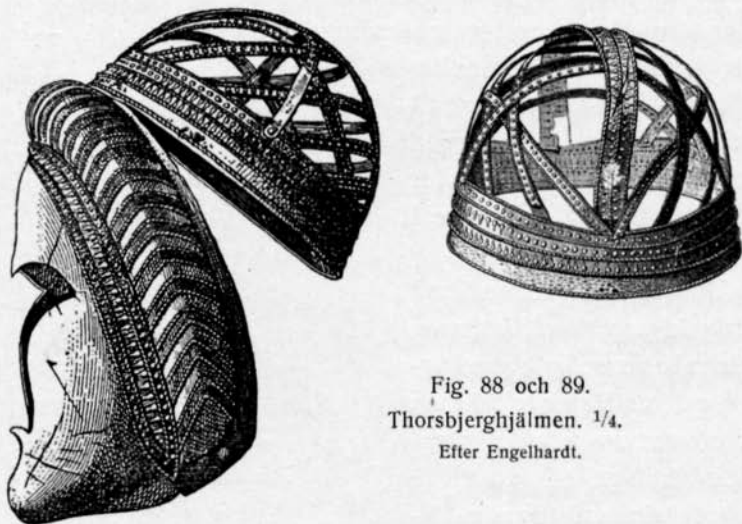


Fig. 88 och 89.
Thorsbjerghjälm. $\frac{1}{4}$.
Efter Engelhardt.

lertid även räkna en andra, den förra under räta vinklar korsande hjässbåge, gjord av samma smala band, som eljest använts i gallerverket. Hjälmringen har ett större och ett mindre nithål å vardera sidan nära nacken, sålunda på ungefär samma platser, där Ulltunahjälmens nackskydd äro fästade.

Samma stomme — med ring och två varandra korsande hjässbågar av järn — kännetecknar även, såvitt man av de i litteraturen tillgängliga uppgifterna kan sluta, en vid Benty Grange nära Monyash i Derbyshire, England, funnen hjälm, särskilt bekant genom den svinbild, som kröner dess hjässa. Den har ägt ett gallerverk av axformigt ställda ribbor, förmodligen av horn.

Dessa ribbor ha varit fästade medelst nitar med silverhuvuden, erinrande om dem på Ulltunahjälmens gallerverk.¹

2. Thorsbjerghjälmens ursprung.

Äldst bland de nu behandlade hjälmarna är den från Thorsbjerg.² Hela innehållet i det stora, omkr. 300 e. Kr. nedlagda mossfynd, vari den ingår, har väl utgjort en germansk stams tillhörigheter, men denna stam hade uppenbarligen mottagit vida kraftigare främmande inflytelser, företrädesvis från den romerska kulturen, än vad kan ha gällt de stammar, som intill nämnda tidpunkt varit stillasittande i Norden. Rent romersk till form och arbete är sålunda den här funna, av brons utförda bakdelen till en s. k. maskhjälm. Den främre hälften av en liknande maskhjälm, som ses å fig. 88, är nog också rent romersk till ursprunget, ehuru den sedermera blivit belagd med ett smalt, droppmönstrat band av barbarisk tillverkning och dessutom varit hopnitad på av figuren angivet sätt med den gallerformiga mössan, som uppenbarligen icke heller ursprungligen avsetts för denna egenomliga kombination. Vi ha intet skäl förmoda, att en dylik hop-sättning varit tidstypisk, än mindre, att den blivit bestämmande för de nordiska hjälmarnas utveckling under följande tider. Svårare är att avgöra, om den gallerformiga mössan i och för sig är att betrakta såsom typiskt germansk eller ej. Någon omedelbar romersk förebild till detta barbariska, förmodligen germanska arbete torde visserligen icke kunna framdragas, men vi skola av

¹ BALDWIN BROWN, *The arts in early England*, vol. 3, London 1915, pl. XXI och sid. 195. — Jämte denna hjälm; som låg i en skelettgrav, funnos flera germanska föremål, bl. a. ett sexkloigt redskap och en grov kedja, båda av järn och av allt att döma, såsom Hans Hildebrand i *ATS* 8:1, sid. 42, framhållit, motsvarigheter till de från Vendelgravarna välkända s. k. halstren och skärtingarna. Se härom CHARLES ROACH SMITH, *Collectanea antiqua*, vol. II, London 1852, sid. 239.

² CONR. ENGELHARDT, *Thorsbjerg Mosefund*, Kjøbenhavn 1863. — J. MESTORF, *Torsberger Silberhelm*. Verhandl. d. Berliner Gesellschaft für Anthrop., Ethn. u. Urgeschichte 1894.

det följande finna, att romerska ryttare samtidigt eller åtminstone föga senare begagnat ett slags hjälmar, vilkas med plåtar utfyllda stomme konstruktivt överensstämmer med Thorsbjerghjälms (jfr fig. 98 och 99). Och f. ö. kan den vid Thorsbjerg hamnande germanstammen ha mottagit den egendomliga hjälmformen från någon av de många främmande barbarstammar, som förekommo vid romarrikets norra gränslinje. Denna möjlighet är icke enbart teoretisk. Vi kunna till dess stöd åberopa ett dokument, som åtminstone visar, att hjälmar med samma stomme, ehuru utan Thorsbjerghjälms glesa bandflätning, redan förekommo hos någon av de barbarstammar, som tjänade i den romerska hären tvenne århundraden före Thorsbjergfyndets nedläggning.¹

Det avsedda dokumentet är Trajanskolonnen i Rom.² I 115 scener med över två tusen människogestalter framställes här gången av kejsarens två daciska fälttåg (101—106 e. Kr.). Det konstnärliga arbetet är utfört med stor detaljtrohet. Man iakttagger exempelvis mycket karaktäristiska skillnader lika väl i fråga om ansiktsuttryck som i fråga om dräkt och bevapning mellan de romerska soldaterna, deras barbariska hjälptrupper och deras mångtaliga fiender.

De romerska soldaterna bära i regel hjälmar av den klassiska, över nacken neddragna typen. De ej sällan orientaliskt klädda fienderna bära ofta hattformiga hjälmar (koniska, med rak underkant). I en scen förekomma dessutom fyra hjälmar av nu åsyftad typ. Denna scen, nr XXXVI enligt Conrad Cichorius tolkning, föreställer kejsaren, stadd på ilmarsch mot fienden, följd av romerskt rytteri och lätta, irreguljära infanteriavdelningar. Främst bland de sistnämnda komma barbarer med naken överkropp, långbyxor och klubbor. Bakom följa, såsom fig. 90 visar, åtta man, vilka väl i det väsentliga bära det reguljära auxiliarinfanteriets uniform och bevapning, men äga avvikande huvudbetäck-

¹ HENNING hänvisar därjämte, anf. arb., sid. 68 f., till några vid Giubiasco i Tessin funna hjälmar från förromersk eller tidigt romersk tid. Jfr R. ULRICH, *Die Gräberfelder in der Umgebung von Bellinzona*, Zürich 1914.

² CONRAD CICHORIUS, *Die Reliefs der Traianssäule*. Berlin 1896 och 1900.

ningar, fyra en djurfäll, fyra den åsyftade egendomliga hjälmen, vilken eljest aldrig förekommer å kolonnen. Cichorius förklarar i sin på grundliga studier fotade kommentar, att denna huva tydligen var av järn och bestod av dels en kraftig bygel (hjässbåge), gående från pannan till bakhuvudet, dels ett smalare band, gående runt huvudet och ett dylikt från öra till öra. Hjälmen fast-



Fig. 90. Detalj av Trajanuskolonnen.
Efter Cichorius.

hölls med ett stormband under hakan. Mellan de beskrivna delarna av huvan träder huvudhåret tydligt fram. Ehuru dessa krigare tidigare betecknats som germaner, anser Cichorius, att utgångspunkter saknas för bestämmande av, vad folkslag de tillhöra. Deras närmaste kamrater på bilden förklarar han däremot vara germaner.

Till de många påfallande likheter, som på grund av den nyss återgivna beskrivningen omedelbart inses förena Thorsbjerg-huvan och de fyra barbarhjälmarna på kolonnen, torde kunna

läggas ännu en: Thorsbjerghuvans underkant är visserligen omvikt på ett sätt, som angiver, att åtminstone dess breda ring varit fodrad med tyg eller tunnt läder, däremot anföres intet, som tyder på att den ej kunnat låta bärarens hår framskymta mellan det glesa gallerverk, som spännts över hjässan. Och huvans oansenliga dimensioner tala ytterligare för, att något kraftigare, verkligt skyddande underlag av förgängligare material knappast fått rum under den lätta silverprydnaden.

Den omständigheten, att silverhjälmens överdel, särskilt vid jämförelse med ansiktsmasken, äger så oansenliga dimensioner — omkretsen anges till 22 tum — torde emellertid ha sin väsentligaste betydelse ur annan synpunkt: *Thorsbjerghjälmens överdel är icke ens formad för en nordisk långskalle*. Den bör därför betraktas som en av de många främmande former, som under det romerska världsväldets sista århundraden strömmade in i Norden, men av vilka endast ett mindretal vann varaktigt fäste i nordisk kultur.

3. Vendelhjälmarna och övriga svenska hjälmrester från samma tid.

Vendelhjälmarna, eller åtminstone tre av dem, äro tydligen formade för nordiska långskallar likt Ulltunahjälmen, men ha gått djupare ned över pannan än denna. Fullständigast bevarad är den från grav XIV, fig. 91 och 93. Den befinnes vara sammansatt sålunda: hjässbåge av samma form som Ulltunahjälmens, framtill slutande i en under mynningsranden framskjutande spets, varå det fågelformiga nässkyddet av brons nitats; tvenne liggande sidobågar, spända mellan hjässbågens ändar precis som de motsvarande på Ulltunahjälmen; tvenne tvärbågar, spända mellan hjäss- och liggande sidobågar och bildande ett kors tillsammans med hjässbågen (deras nedre ändar äro tydligt vidgade, dock ej så starkt som på de koniska hjälmarna av Baldenheimtypen); fyra buktiga plåtar, inifrån påsatta och fastnitade, så att de täcka öppningarna mellan de förut beskrivna bågarne.

Hjälmen bar kindskydd av en typ, som redan möter å talrika av Trajanuskolonnens bilder, vilka f. ö. även upplysa oss om att kindskydden varit intimt förenade med de under hakan spända remmar, som fasthöllo hjälmen på huvudet. Troligen har den även ägt nackskydd (jfr nedanstående not), däremot icke sådana nässkyddet försträvande bågar, som ses under ögonöppningarna¹ på hjälmen från Vendel I, fig. 96.¹

Hjälmarna från grav XII och I, fig. 95 och 96, äro båda vida ofullständigare bevarade. Den förra synes emellertid ha ägt tvärbågar, fastnitade under hjässbågen och bildande kors med denna. Obetydliga rester synas ge vid handen, att denna konstruktion på utsidan markerats genom pressbleck precis som beträffande den förutbeskrivna hjälmen, oaktat fig. 95 icke lämnar någon antydning härom. Huruvida hjälmen från grav I ägt eller saknat motsvarande tvedelning av sidofälten, kan däremot icke fastställas.

Beträffande de fåtaliga resterna av den fjärde Vendelhjälmen, från grav XI, hänvisar jag till Vendelarbetet, pl. XXX, fig. 4, 5, 6? och 8, samt till *Fornvännen* 1923, sid. 94.

Till de karaktäristiska bronskammarna, som förekomma å hjälmarna från Ulltuna och Vendel I, XI, och XII, synes endast ännu ett motstycke kunna anföras. Resterna därav äro emellertid så illa åtgångna, att deras bestämmelse ej med säkerhet kan avgöras. De tillhöra 1853 års bekanta gravfynd från Lackalänga i Skåne (se Sv. fornminnesfören:s tidskrift, 6, sid. 156 f.).

Bronshuvuden med rännformig hals, motsvarande dem, som i ena eller båda ändarna avslutat hjälmkammarna från Ulltuna

¹ I STOLPE och ARNE, *Graffältet vid Vendel*, har på den å pl. XLI, fig. 1 lämnade avbildningen av hjälmen från grav XIV antytts dylika bågar under ögonen. Det på samma plansch, fig. 5, och här som detalj å fig. 89 avbildade lösa fragmentet har nämligen, trots sin påtagliga skevhet, tänkts placerat över näsroten. Denna placering kan icke vara riktig. Det fågelformiga nässkyddet är fastnitat på hjässbågens över näsroten framskjutande ända. Bakom densamma finnes intet järn, varvid det lösa fragmentet kunnat fästas. Snarare har det tillhört ett av tvenne nackskydd, placerade likt Ulltunahjälmens och nedåt vidgade likt nackskydden på flera av pressbleckbildernas hjälmar.



Fig. 91. Hjälmén från Vendel, grav XIV. Jfr fig. 91.

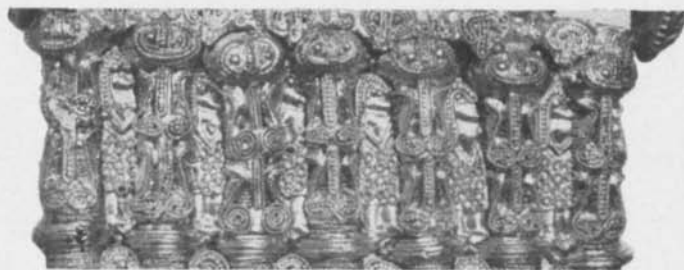


Fig. 92. Detalj i nästan dubbel förstoring av halskragen från Möne, Västergötland. Guldfiligran.

och Vendel I, (XI) och XII, äro dessutom anträffade i Nederländerna (två ex., museet i Leuwarden) och Norge (ett ex.).

Jämte det sistnämnda avbildar Grieg märkliga fragment av tvenne norska hjälmar, vilkas av järn formade stommar blivt belagda med i bandmönster pressade bronsbleck, infattade likt Vendelhjälmarnas. Deras stommar ha måhända närmast motsvarat

Ulltunahjälmens. De lämnade upplysningarna ge emellertid icke bestämt besked om, huru härmed förhåller sig.

Jämsides med Vendelhjälmarnas typ ha nordborna tydligen begagnat järnhuvor av flera mer eller mindre skiljaktiga typer. Detta framgår redan av bilderna på pressblecken från Vendel och på stansarna från Torslunda. Och dessutom torde man även ha



Fig. 93. Hjälmen från Vendel, grav XIV.
Jfr fig. 91.



Fig. 94. Detalj
av seltyg. Brons.
Vennebo, Västergötland. $\frac{1}{2}$.

begagnat huvor av läder, med obetydligare metallbeläggningar. Bland de oansenliga fynden från flera av samma tids brandgravar förekomma nämligen fragment av pressbleck, lika dem, som pryda Vendelhjälmarna, eller åtminstone samma refflade ribbor med nitar, som inrama Vendelblecken, kort sagt: motsvarigheter till Vendelhjälmarnas bronsbeklädning, men utan deras järnstomme. Man kan emellanåt på grund av nitarnas välbevarade form iakttaga, att de varit fästade i något av elden förtärt underlag. Till de beskrivna fragmenten bruka även sällan sig fler eller färre lösa nitar, kanske motsvarande dem, som anbragts i alla krysspunkter på Ulltunahjälmens flätverk. Då nu ifrågasvarande gravfynd —

— bland dem främst fynden från Odens hög vid Gamla Uppsala, Rtg 1919, sid. 77, fig. 19 — i övrigt endast innehålla sparsamma dräkttdelar, några nitar o. a. skrinbeslag, men inga vapen eller eljest rikare utrustning, förefaller den naturligaste förklaringen på dessa pressbleck vara den, att de tillhört huvudbonader av läder (eller annat förgängligt material, styvare än tyg).

Likaledes kan framhållas, att vi från det på folkvandrings-



Fig. 95. Hjälmén från Vendel, grav XII. Rekonstruktion.

tidsfynd så rika Gotland tills vidare icke äga ett enda otvivelaktigt fragment av en järnhuva lik Vendelhjälmarna, men väl tre ögonbrynsskydd av metall, vilka visserligen till formen motsvara dem, som pryda Vendelhjälmarna, men som ändock, med stöd av vad i en snart följande uppsats meddelas om vissa kontinentala hjälmar, kunna tänkas ha varit fästade på huvor av läder.

I Lokrume hittades sålunda det i fig. 97 avbildade exemplaret, som är av järn och efter all sannolikhet hitförts från kontinenten, enär det är dekorerat med tunn silverbeläggning, en konst, som först under vikingatiden (och med andra mönster)

synes ha börjat utövas i Norden.¹ Enklare ornerat, men alltjämt av järn, är det från Högbro i Halla härrörande exemplaret fig. 98, upptaget jämte ett flertal i stor utsträckning eldskadade vapenrester m. m., karaktäristiska för tidig folkvandningsstil (jfr Mbl. 1903—05, sid. 169—171), däribland en järnribba, överdragen med ett bleck, vilket pressats i samma stamp som en av de i Vendel XIV funna sköldribbornas bleck.



Fig. 96. Hjälmén från Vendel, grav I. Rekonstruktion.

Fragmenten av ett sönderbrutet, men troligen i ett stycke arbetat ögonbrynsskydd avbildas slutligen i fig. 99. De ha sedan gammalt förvarats bland Statens Historiska Museums samlingar från Gotland och äro av allt att döma komna från denna fyndrika ö, oaktat närmare uppgifter om deras härkomst åtminstone för närvarande ej kunna framläggas. Bågarna äro av brons, med infattade granater, ett för Gotlands nationella industri fullt karaktäristiskt arbete och ett gott exempel på de gotländska sme-

¹ Föremålet, som tillhör Gotlands Fornsal, Visby, är förut avbildat i Fornv. 1907, sid. 208, där det uppges härröra från vikingatiden och sålunda sättas i omvänt släktskapsförhållande till Vendelhjälmarnas ögonbrynsskydd.

dernas förmåga att skickligt omforma det konstnärliga råmaterial, varmed de under starkt beroende av inflytelser söderifrån be-
gynnt: Medan Lokrumeexemplaret troligen alltid saknat avslu-
tande djurhuvuden och medan Högbroexemplaret äger dylika,
okänsligt påsatta, se vi dem nämligen här på ett skickligt sätt

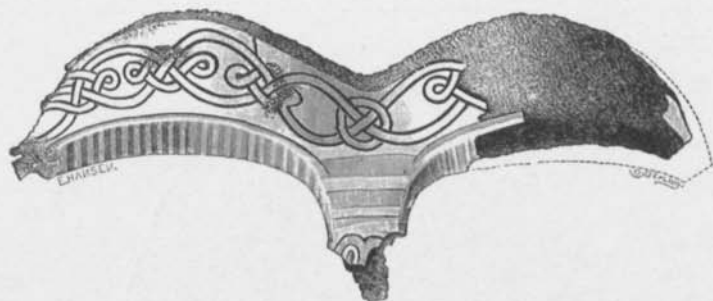


Fig. 97. Ögonbrynsskydd av järn med silverbeläggning. Lokrume, Gotland. $\frac{2}{3}$.

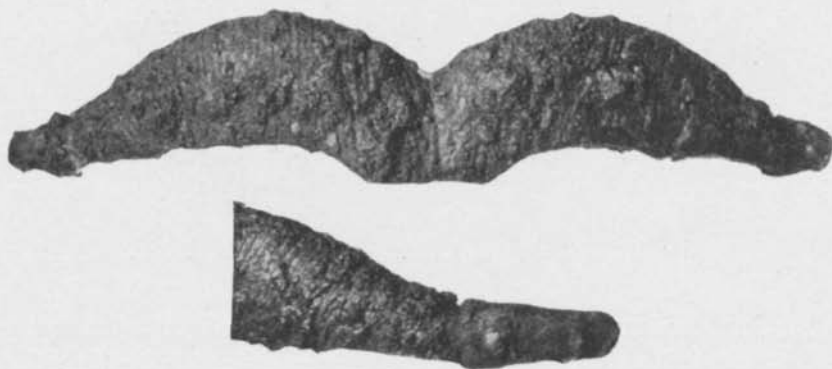


Fig. 98. Ögonbrynsskydd av järn från Högbro i Halla, Gotland. C:a $\frac{2}{3}$.

organiskt förbundna med själva ögonbrynssågarna. Olika faser i
samma omdaningsprocess erbjuda ock Vendelhjälmarnas ögon-
brynsskydd, vilka alla äro gjorda i två delar i motsats till de
gotländska.

De anförda iakttagelserna skulle kunna tyckas ge ökat stöd
åt den emellanåt framställda förmodan, att Vendelhjälmarnas hel-
slutna järnhuvor vore resultatet av en i Norden försiggången ut-

veckling ur till läderhuvor hörande metallförstärkningar: från Thorsbjerghuvans glesa silverband skulle man via Ulltunahjälmens täta järngaller ha nått fram till den hel Slutna hjälmtypen. — Hur förhastat det emellertid vore att skänka tilltro till en dylik typologisk spekulatjon, skall omedelbart framgå av nedan följande hjälmform, vilkens betydelse för de nordiska hjälmarna endast undantagsvis och i vag form, såsom av Bror Schnittger i *Fornv.* 1920, sid. 7 synes hava blivit ifrågasatt.

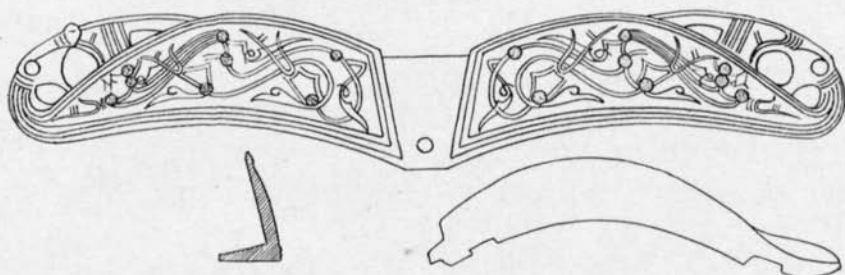


Fig. 99.

4. Hjälmen från De Peel och liknande romerska hjälmar.

Den i fig. 100—101 avbildade hjälmen är funnen vid *De Peel*, Deurne, i Brabant och tillhör Riksmuseet i Leiden. Den är utförligt beskriven av dr M. A. Evelein i *Oudheidkundige Mededeelingen van het Rijksmuseum van Oudheden te Leiden, V* (1911), varur nämnda figurer lånats. Tydliga spår visa, att hjälmen ägt stomme av järn och läder. Det, som bevarats, är emellertid väsentligen endast dess präktiga, men ytterst tunna beklädnad av förgyllt silver. Den består av flera delar, som med nitar fästats samman jämte underlaget. De väsentligaste delarna äro: en ring med två bågformiga urtagningar framtill över ögonbrynen; en hjässbåge med rännformig förhöjning längs mittlinjen, framtill förlängd genom ett geometriskt format nässkydd; tre buktiga plåtar på vardera sidan hjässbågen, tillsammans fullständigt täckande öppningarna mellan hjässbågen och ringens ömse hälfter;

ett nackskydd med rundad kontur, fig. 103, samt vänster kindskydd, fig. 102. Nack- och kindskydd voro rörliga.

De liknande hjälmar, Evelein anför, äro följande:¹ En från Kertsch; två från Pferrsee vid Augsburg; en — med rik besätt-



Fig. 100. Förgylld silverbeklädning till hjälm. De Peel, Holland.
Efter Evelein.

ning av halvädalstenar — från Donau vid Budapest; samt av enklare typer, utan silverbeläggning, en från Worms och en från Vid i Dalmatien, inom det gamla Naronas område. Kertschhjälm, som mest avviker från de övriga (jfr *Rig*, 1918, sid. 139 och fig.

¹ Jfr särskilt de tidigare sammansällningarna i *Archæologiai Értesítő*, 1900, sid. 361—374 och i LINDENSCHMITS *Allertümer unserer heidnischen Vorzeit*, V, sid. 222—226.

19), har vad silverskalet beträffar likt den holländska tre buktiga plåtar på vardera breddsidan, de andra ha endast en sådan. Samma nässkydd som den holländska bevarar den ena av Pfersehjälmarna, samma kindskydd såväl dessa som hjälmarna från Kertsch

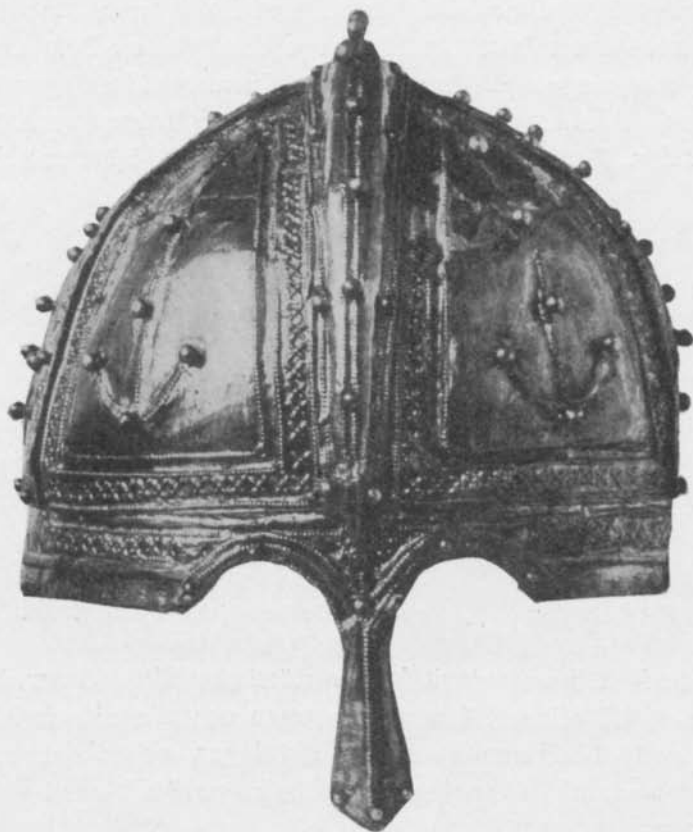


Fig. 101. Hjälmen från de Peel. Jfr fig. 100.

och Budapest, samma nackskydd hjälmen från Worms, vars kindskydd åter komma Vendelhjälmens närmare. Hjässbågens mitre del är rännformigt förhöjd på alla dessa hjälmar utom på dem från Budapest och Vid, vilka i stället ha flata hjässbågar liksom hjälmen från Vendel XIV.

Av det sagda framgår, att Vendelhjälmarna och de gallerformiga huvorna knappast ha någon egenskap gemensam, vilken

de nu beskrivna hjälmarna sakna, samt att de sistnämnda och Vendelhjälmarna dessutom uppvisa flera inbördes överensstämmelser gent emot de i samma avseenden avvikande gallerformiga. Den kontinentala typen befinnes vidare ge en långt mera osökt förklaring, än vad man förut kunnat prestera, för en av de svenska hjälmarnas mest karaktäristiska egendomligheter. Den rännformiga förhöjningen på flera av de kontinentalas hjässbågar ökade tydligen de senares motståndskraft och var sålunda av rent praktisk natur. Särskilt om vi beakta, att De Peel-hjälmens ifråga-

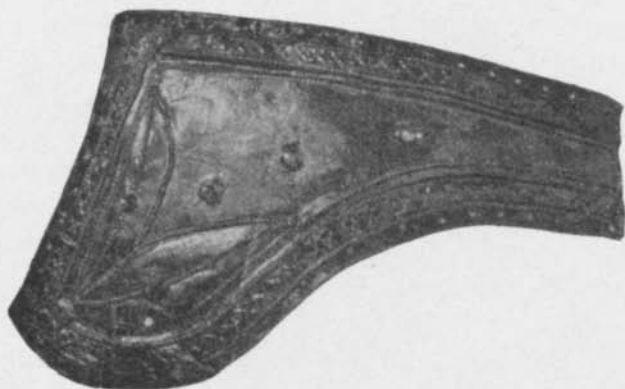


Fig. 102. Vänster kindsydd till De Peel-hjälmen. Jfr fig. 100.

varande förhöjning avtagit från en största bredd av 15 mm. överst å hjässan till allenast 4 mm. vid panna och nacke¹ och från en höjd av 17 till 5 mm. i samma riktningar, synes det uppenbart, att vi, äldre typologiska spekulationer² till trots, i denna

¹ Dessa mått avse vidden av den på silverb eklädnadens insida synliga öppningen mellan sidoplåtarna och torde sålunda motsvara yttermått för den rännformiga upphöjningen å den genom rostning förlorade egentliga hjässbågen av järn. — Ulltunahjälmens bronskam, den smäckraste av de svenska, avsmalnar från 20 mm. vid mitten till 6 mm. baktill.

² Följande en anvisning av Hj. Stolpe, har Knut Stjerna på grundval av kamformerna ordnat de nordiska hjälmarna i en serie: typ A (Benty Grange) är överst "försedd med ett helt svin", typ C "med ett svin, som saknar fötter och är fästat direkt på huvan", medan på typ D (Ulltuna m. fl.) "svinet har nedsjunkit ungefär till hälften, och dess övre del bildar hjälmkam, slutligen alldeles rudimentärt". (A. a., sid. 109).

praktiska anordning äga förebilden till de enbart prydande kammar av tunn brons, som fästats på hjälmarna från Ulltuna och Vendel I, XI och XII, av vilka åtminstone tre ägt samma flata hjässbågar av järn som hjälmen från Vendel XIV.

Lika uppenbart är, att det på hjälmen från De Peel lika väl som på talrika vida äldre hjälmar förekommande, rent geometriskt profilerade nässkyddet varit den av de nordiska hantverkarna begärligt använda anledningen till utformandet av det fågelformiga nässkyddet å fig. 93 och till att Ulltunakammen fram-



Fig. 103. Näckskydd till De Peel-hjälmen. Jfr fig. 100.

till och kammarna från Vendel I och XII i ömse ändrar försetts med djurhuvudliknande avslutningar.

I regel ha de beskrivna romerska hjälmarna gått så långt ned över pannan, att de likt Vendelhjälmarna erhållit två bågformiga urtagningar för ögonbrynen — samt pånitade förstärkningar över dessa. Ifrågavarande förstärkningar ha emellertid aldrig erhållit samma eleganta form som ögonbrynsskydden på hjälmarna från Vendel I, XII och XIV samt i de tre gotländska fynd som ovan berörts.

Hjälmen från De Peel hittades tillsammans med 37 konstantinska mynt, en klocka, en sporre och en korsformig fibula av brons, en läderslida med silverbeslag och andra läderarbeten, där-

ibland delar av flera skor. Så långt nämnda föremål överhuvud äro tidstypiska, passa de utmärkt som representanter för den av mynten angivna tiden, 300-talets förra hälft.

Samma hjälm är också försedd med tvenne latinska inskrifter (rester av sådan ses även på Budapesthjälmén). På nackskyddet anges silverbeläggningens vikt (1 pund och $1\frac{1}{2}$ uns) och namnet på fabrikanten eller kontrollören (Titus Valonius Ursus); på hjälmringens högra sida står *Stablesia VI*, antydande, att hjälmén tillhört sjätte avdelningen av equites Stablesiani. Det så betecknade rytteriet tillhörde ett av den romerska fälthärens förnämligare truppdrag, milites comitatenses (ursprungligen kejsarliga livtrupper) och är förut känt dels genom inskrifter på stenar i Brescia (Italien) och Sitifi (Afrika), dels och framför allt genom *Notitia dignitatum*, liggaren över romarrikets civila och militära ämbeten.¹ De avskrifter, varpå vår kännedom om denna märkliga urkund vilar, hänföra sig till ett inom den västromerska rikshalvan omkr. år 410 upprättat exemplar i det skick, detta efter vissa ändringar hade omkring år 425. Emellertid innehåller liggaren mångenstädes uppgifter, som redan vid förstnämnda tid måste ha varit antikverade. Den försumlighet, som primicerius notariorum eller den ämbetsman, som hade att föra denna liggare, sålunda låtit komma sig till last, har dock varit eftervärlden till stort gagn, ty tack vare denna omständighet ha vi i behåll utförliga förteckningar över den en gång varande sammansättningen av den romerska härsmakten inom flera av de riksdelar, vilka redan årtionden före 410 eller 425 sett den sista romerska soldaten för alltid lämna de gamla läger och gränsbefästningar, som utgjort kejsarrikets skydd mot norr. Dock saknas uppgifter om trupper i Rhentrakterna.

Notitia dignitatum omtalar alltså equites Stablesiani dels bland de truppstyrkor, som inom vardera rikshalvan stodo direkt under högste militärbefälhavaren, dels såsom förlagda inom föl-

¹ *Notitia dignitatum omnium tam civilium quam militarium*, ed. SEECK, 1876. Jfr SCHANZ, *Geschichte d. röm. Litt.* Bd IV, 2, 1920, sid. 128 f., samt, beträffande Ungern, A. ALFÖLDI, *Der Untergang der Römerherrschaft in Pannonien*, Bd I, 1924, sid. 76 ff.

jande delar av riket: Africa, Ægyptus, Oriens, Scythia, Dacia ripensis, Mœsia secunda, Valeria (likt följande en del av Ungern), Pannonia prima, Rætia (på tre ställen, bl. a. nära Augsburg), Litus saxonicum per Britanniam (sydöstra England vid Kanalen) och Britannia.

5. Från de "stablesianska" hjälmarna till Vendelhjälmarna.

De nyss anförda uppgifterna förklara utan vidare, varför hjälmarna av lika beskaffenhet kunnat anträffas på så vitt skilda orter som De Peel, Augsburg, Budapest (och Kertsch). Vi förstå också, att talrika förutsättningar funnits för att samma hjälmtyp skulle bli upptagen av romarnas germanska grannar, och kunna utan tvekan förklara Vendelhjälmarna som till sina väsentligaste egenskaper efterbildningar av de "stablesianska" hjälmarna.

Rätta tidpunkten för germanska efterbildningar av detta slag bör emellertid ha varit 300-talet, ty före eller kort efter dess slut hade de romerska truppstyrkorna, såsom redan antytt, försvunnit från Pannonia och västligare delar av den gamla gränslinjen, om vi från Britannia, där de romerska trupperna i anslutning till Notitias uppgifter förmodas ha kvarstannat åtminstone till omkr. 410, kanske i ännu några årtionden.

Med undantag av hjälmen från Benty Grange, vilken icke står de "stablesianska" lika nära, som våra Vendelhjälmarna göra, saknas märkligt nog från utomnordiska områden exempel på sådana hjälmarna, vilka skulle kunna likt de nordiska förklaras för efterbildningar av de "stablesianska". Som en antydning om att sådana funnits, skulle på sin höjd kunna betraktas de två bekanta, i guld och granater arbetade plåtar, vilka hittats vid Ravenna och vanligen gå under benämningen Theoderiks "kyrass" eller "harnesk". Deras form erinrar nämligen om de långdragna kindskyddena på hjälmarna från De Peel och Budapest m. fl. och några tillhörande, smärre fragment med filigransirning ha, efter vad jag kunnat iakttaga, varit fästade som en rännformig skoning (för de egentliga kindskyddena) på de stora granatprydda plåtarnas baksida längs den svängda delen av deras ytterkant.

Ytterligare må anföras tvenne i Leuwardens historiska museum förvarade djurhuvuden av brons, med infattade granater. De torde ha avslutat ömse ändrar av en hjälmkam på samma sätt, som liknande huvuden å hjälmarna från Vendel XII och XIV (jfr fig. 86, Ulltunahjälmens framsida). Dylika djurhuvuden äro emellertid så intimt förbundna med den speciella gren av folkvandrings-tidens germanska ornamentik, som funnit sitt rikaste uttryck i svenska fynd, att man knappast har anledning förmoda annat än att dessa två i Holland funna djurhuvuden äro av svensk eller åtminstone nordisk tillverkning.

Att döma av nu tillgängligt material får alltså Vendelhjälmarnas ofrånkomliga sammanhang med de "stablesianska" sin naturligaste förklaring, därest nordisk tillverkning av dylika hjälmar kan förutsättas ha begynnadt senast omkr. år 400. Möjligheten härav torde icke kunna bestridas, även om vi för närvarande ej kunna anföra något fynd från 400-talet, som direkt bevisar saken. Ty visserligen avbildas, såsom Salin visat, hjälmar av besläktad typ i flera fall på nordiska brakteater, men innan den noggranna artanalys, som Salin inlett, blivit fullföljd, torde någon vederhäftig datering av dessa arbeten knappast kunna framställas.

Vad beträffar Vendelhjälmarna, saknas ju tyvärr t. o. m. tillräckligt fasta utgångspunkter för bestämmande av, när hjälmgravarna anlagts. Och det synes vara skäl förmoda, att en hjälm eller sköld kan ha hängt länge nog som prydnad på furstehalens vägg, innan den nedlagts i graven jämte till dels åtskilligt yngre arbeten av andra slag. Varje hjälm bör sålunda dateras enbart på grundval av de tekniska och stilistiska egendomsigheter, som utmärka den.

Granska vi nu Vendelhjälmarna under dessa förutsättningar, skola vi snart finna, att hjälmen från grav XIV gör ett mer ålderdomligt intryck än någon av de i övrigt bevarade. Även om den måhända icke behöver dateras tidigare än till — låt oss säga — omkr. 500, röjer den i flera avseenden traditioner, som stå romartiden nära. Det gyllene skalet på hjälmen från De Peel var fäst med nitar, som ha tämligen stora, massiva och klotformiga

huvuden. Dylika nitar äro helt försvunna från Vendelgravarnas vanliga föremål; i stället frodas där nitar med samma halvklotformiga, ihåliga huvuden, som vi redan lärt känna genom hjälmarna från Ulltuna och Benty Grange. Hjälmen från Vendel XIV visar emellertid nitar av förstnämnda slag, t. o. m. anbragta på det för 400-talet karaktäristiska, hänsynslösa sättet mitt på de tre djurhuvuden, som ses mellan och å ömse sidor hjälmens ögonbrynsbågar. Även i övrigt ha dessa med punktlinjer dekorerade huvuden sina bästa motsvarigheter i svenska 400-talsfynd. Jfr den i fig. 94 avbildade detaljen av ett föremål ur mossfyndet från Vennebo i Västergötland (ATS 21 : 8, sid. 21—23).

Vissa bland de bildframställningar, som förekomma på hjälmarnas pressbleck, passa lika utmärkt i 400-talets formkrets. Åtminstone torde man få säga, att en på den sjuingade guldhalskragen — som nog utförts före 400-talets slut — synlig krigarprocession, fig. 92, står i uppenbart sammanhang med pressblecken på hjälmen, fig. 91.

En annan pressblecksscena står, såsom förut framhållits av Nils Sjöberg, i påtagligt sammanhang såväl med tvenne i sydvästra Tyskland funna bildframställningar, som även med mer fjärranliggande, för den germanska konsten helt främmande. En jämförelse mellan ifrågavarande svenska bleck, fig. 105, och det från Gutenstein nära Sigmaringen, fig. 104, utfaller utan tvekan till det senares förmån. Den svans, som den djurhövdade kämpe på det svenska bronsblecket tycks äga, är en tydlig huggkniv på den tyska silverplåten. Det på den senare synliga svärdet är intet vanligt "ringsvärd", det har nämligen — möjligen likt dem på Vendelblecket fig. 87 — en öppen, i klingans plan ställd ögla på fästeknappen och en däri hängande (tofs eller) remslynga i stället för den stelnade dubbellänk, som kännetecknar våra ringsvärd. Från Weimar¹ liksom från England känner man verkliga förebilder till förstnämnda detalj, icke från Norden. Rimligtvis är

¹ A. GÖTZE, *Die altthüringischen Funde von Weimar*. Berlin 1912. Taf. XVII : 2.

den tyska plåten gjord inom samma alemanniska kulturområde, där den hittats, och hava de första liknande svenska pressblecken formats efter därifrån hämtade förebilder. När detta bildlån försiggick, är svårt att bestämma, så länge dateringen av den kultur, Gutensteinskidan representerar, är oviss. Skidans beskaffenhet synes mig emellertid icke hindra, att lånet kan ha skett redan före 400-talets slut eller ungefärligen vid denna tid.

Slutligen må även visst avseende fästas vid det sätt, varpå pressblecken anbragts å hjälmarna. De äro inramade av refflade



Fig. 104. Detalj av silverbeläggning till svärdsslida. Gutenstein nära Sigmaringen.



Fig. 105. Stans från Toroslunda, Öland.

bronsribbor, i vilka enkla nitar blivit glest anbragta. Det romerska hantverket synes icke ha begagnat denna metod under senklassisk tid. I Norden dyker den ånyo upp under vikingatiden (jfr t. ex. *Fornv.* 1913, sid. 306, fig. 76). Vi torde därför knappast ta fel, om vi beteckna metoden som en av dem, som konservativa orientaliska hantverkare under långliga tider oavvänt nyttjat och vid olika tillfällen lånat sina i dylika vanor mer obeständiga barbariska grannar. Då det gäller att förklara metodens förekomst på Vendelhjälmarna, är det av vikt att undersöka, när samma metod tillämpades hos söderns germaner. Vi iakttaga den redan å det intressanta föremålet fig. 106, av guldbleck, med en två gånger (å ömse sidor) utförd, tydligen pressad mansfigur. Det till-

hör den första av de bekanta skatterna från Szilágy-Somlyó, vilken även innehöll ett antal stora romerska medaljer, representerande en nästan obruten serie 300-talskejsare t. o. m. Gratianus (367—383). Denna skatt har troligen nedlagts före 300-talets slut, och flera av särskilt de svenska brakteater, som med största rätt torde kunna hänföras till 400-talet, visa, att vårt hantverk åtminstone icke underlåtit att lära av den guldsmedskonst, som format de barbariska infattningarna på flertalet av nämnda medaljer. Emellertid förekommer den åsyftade metoden också inom sydtyskt och franskt område och, som det vill synas, företrädesvis under tidig del av folkvandringstiden, såsom på runda spännen till infattningar av bleck, formade efter romerska mynt o. d. Det blir då måhända mest sannolikt, att den ifrågavarande inramningsmetoden lånats från detta håll samtidigt med de pressbleckmönster, vi nyss behandlat.

Kanske få även de präktiga ögonbrynsskydden på Vendelhjälmarna sin tillkomst förklarad under hänvisning till samma kulturförbindelser. Det till formen äldsta och till sin beskaffenhet främmande, ehuru i Lokrume på Gotland funna ögonbrynsskyddet av samma slag skulle i varje fall ur teknisk synpunkt mycket väl kunnat utföras inom nämnda delar av det kontinentalgermanska området.

Den verkställda granskningen har sålunda ådagalagt, att Vendelhjälmarna visserligen till sin allmänna konstruktion och form troget bevarat de "stablesianska" hjälmarnas utseende, medan åter utformningen av deras ornamentala detaljer, inklusive ögonbrynsskydden, skett oberoende av nämnda förebilder, troligen under inflytande från de i Sydtyskland och angränsande trakter bosatta germanfolken vid en tidpunkt, som visserligen icke kan i detalj fixeras, men ungefärligen må betecknas som slutet av 400-talet eller tiden omkr. 500.

Då den främmande hjälmformen, som beträffande en av detaljerna: ögonbrynsskyddet, förmodats ha medverkat till Vendelhjälmarnas slutliga utformning, redan på grund av tre gotländska fynd kan förmodas ha vunnit spridning på nordisk botten, äro

vi tydligen berättigade till att, såsom ovan skett, räkna med möjligheten av, att den påvisade sammansmältningen försiggått i Norden.

Och denna möjlighet måste betecknas som den mest sannolika, emedan de utomnordiska germanområdena icke blott, såsom redan framhållits, synas sakna tillräckliga vittnesbörd om, att den "stablesianska" hjälmformen där vunnit efterbildningar, utan även befinnas hava lämnat talrika, positiva vittnesbörd om, att man i dessa trakter såväl under 400- som under 500-talet och senare begagnat hjälmar av den helt avvikande, koniska typ, varav de nyssnämnda gotländska förmodligen utgjort avläggare. Till belysandet av detta delvis välbekanta faktum skall jag återkomma i en särskild, samtidigt härmed till tidskriftens redaktion avlämnad uppsats.



Fig. 106. Guldbleck. Szilágy-Somlyó, Siebenbürgen. Efter Hampel. $\frac{1}{4}$.

ZUSAMMENFASSUNG:

Sune Lindqvist. Der Ursprung der Vendelhelme. (S. 1).

Der Verf. bringt einen Vorschlag zur Rekonstruierung (Fig. 86) des Helmes von Ultuna, 1873 in "Teckningar ur Statens Historiska Museum" von Hildebrand publiziert. Der Helm hat möglicherweise Wangenschutz gehabt, aber bestimmt Nackenschutz. Ein derartiges Nackenband ist an dem Helm des hinteren Kriegers an dem Pressblech, Fig. 87, ersichtlich. Der Helm besteht sonst wie der Helm von dem Torfmoor Thorsbjerg (Figg. 88 und 89) aus einem breiten Ring und einem verhältnismässig breiten Scheitelbogen. Ausserdem hat der Thorsbjerghelm einen schmaleren, kreuzenden Scheitelbogen. Der Helm von

Thorsbjerg hat eine römische Gesichtsmaske, die mit der Mütze später durch Nietnagel zusammengefügt wurde. Diese eigentümliche Kombination ist nicht zeittypisch. Die Mütze, mit Bandgeflecht, erinnert an ähnliche ohne Bandgeflecht, die auf der Trajanussäule abgebildet sind (Fig. 90) und von römischen barbarischen Hilfstruppen getragen wurden. Da sie aber nicht für einen nordischen Langschädel geformt ist, was bei dem Ultunahelm der Fall ist, muss sie als eine der vielen fremden Formen, die dem Norden aus dem römischen Reiche zugeströmt sind, betrachtet werden.

Die Vendelhelme sind für nordische Langschädel geformt worden, sie gingen aber tiefer in die Stirne herunter als der vorher genannte. Der am besten erhaltene stammt aus dem Grab XIV (Figg. 91 und 93). Der Helm hat Wangenschutz und vielleicht auch Nackenschutz gehabt. Die Helme aus dem Grab XII (Fig. 95) und I (Fig. 96) sind unvollständig erhalten geblieben. Neben dem Typus der Vendelhelme haben sich die Nordleute deutlich anderer Eisenhaubentypen und Lederhauben bedient.

Von Gotland gibt es 3 Augenbrauenschilder aus Eisen oder Bronze, die vielleicht zu Lederhauben gehört haben (Fig. 97, 98, 99). Die Vendelhelme haben sich aber nicht aus Lederhauben mit Metallverstärkungen entwickelt, wie man früher angenommen hat.

Die Abbildungen 100—103 zeigen einen Helm mit Wangen- und Nackenschutz, dessen Fundort de Peel in Brabant ist. Sein Gestell bestand aus Eisen und Leder. Der erhaltene Teil besteht aus dem Belage von dünnem, vergoldetem Silber. Ähnliche Helme, — alle römischen Ursprunges, — sind von Kertsch, Augsburg, Budapest, Worms und Dalmatien bekannt.

Der Kamm und der vogelförmige Nasenschutz der Vendelhelme haben sich aus den rein praktischen Vorrichtungen, wie sie am De-Peelhelme ersichtlich sind, entwickelt. Letzterer stammt aus der ersten Hälfte des 4. Jahrh. und hat eine lateinische Inschrift, die mitteilt, dass der Helm der sechsten Abteilung von *equites stablesiani*, einer Reiterabteilung des römischen Heeres, angehört hat. *Notitia dignitatum*, ein Verzeichniss von den Zivil- und Militärämtern des römischen Reiches, gibt die Plätze an, wo diese Truppen verlegt waren; dadurch erklären sich die so weit von einander entfernten Fundorte für "*stablesianische*" Helme. Die Vendelhelme gehen sicher auf Nachbildungen dieser Helme zurück, die spätestens um 400 entstanden sind. Wir besitzen zwar keine derartigen Nachbildungen aus dem 5. Jahrh.; der Vendelhelm aus Grab XIV macht aber einen so altertümlichen Eindruck, dass er vielleicht um 500 datiert werden kann.

Die angewendete Methode, die gepressten Bleche an den Vendelhelmen anzubringen, sie nämlich mit festgenieteten Bronzestäbchen zu befestigen, scheint auch im 5. Jahrh. aufgekommen zu sein, sowie auch eine Anzahl von ornamentalen Details.

Diese sind durch Einflüsse von in Süddeutschland und angrenzenden Gegenden wohnhaften germanischen Völkern entstanden. Die Verbindung des stablesianischen Helmtypus mit gewissen ornamentalen Einzelheiten, darunter dem Augenbrauenschilder, ist wahrscheinlich auf nordischen Boden eingetreten.