



ENCICLOPEDIA DE LOS MUNICIPIOS

APAN

Gobierno del Estado de Hidalgo

NOMENCLATURA

Denominación

Apan

Glifo

Toponimia

La palabra Apan es de origen náhuatl y proviene de las raíces: “atl” cuyo significado es “agua” y “pam” locativo que se traduce como “en” o “sobre”, de donde se obtiene “en o sobre el agua”. Sin embargo, hay quien le hacen derivar de a negación y pam “sobre agua”, es decir “seco o sin agua” lo cual no se puede admitir debido a que la partícula “pam” significa simplemente “en” o “sobre”.

Algunos autores atribuyen el primer significado a que, en épocas precortesianas habían pequeñas lagunas alrededor de la población, y cuando se desbordaban, sobre todo en tiempo de lluvias, inundaban a la población; por lo tanto siempre estaba sobre agua.



HISTORIA

Reseña Histórica

En la etapa prehispánica, entre la multitud de sierras que forman el Eje Volcánico, hay pequeñas cuencas rodeadas por cadenas montañosas de cráteres apagados, cuyo relieve da origen a las cuencas de México, Cuitezeo y Pátzcuaro; los llanos de Apan y los de San Juan, son las partes más bajas y son ocupadas por lagos formados con las aguas que bajan de los cerros montañosos. Esta condición que da a los suelos cierta fertilidad, fue factor de suma importancia en la ocupación de la zona apanense por diversos grupos de pobladores desde épocas remotas, quienes dejaron vestigios de su paso en algunos lugares, como los localizados en la Hacienda de Malpaís, en los que se puede observar una importante población destruida por la erupción del volcán de Cuello ubicado en las cercanías de ese lugar. Los enormes yacimientos de lava y

obsidiana denuncian que tal erupción debió suceder en épocas muy remotas.

En un periodo posterior, parece indicar que la comarca fue ocupada por teotihuacanos, que extendieron sus dominios por el centro del país entre los siglos 300 a 650 d.C.; tiempo después durante el año 900, esta zona fue ocupada por Toltecas.

Durante la conquista, el municipio de Apan fue uno de los primeros lugares sometidos al dominio español, ya que el conquistador Don Hernán Cortés, al huir de las huestes aztecas con rumbo a Tlaxcala, se posesionó de la población. Este acontecimiento se dio el 7 de junio de 1520. El 8 de julio de ese mismo año, los españoles salieron de Apan y de todo el territorio azteca.

Durante el virreinato en 1577, Apan comenzó a tener importancia, ya que anteriormente aparecía como subordinada a Tepeapulco de la que dependía eclesiástica y políticamente, sin embargo, en ésta fecha se dio una terrible epidemia de Matlazahuatl acabando con la población de Tepeapulco, lo que motivó al cambio de residencia del Alcalde Mayor a Apan, la jurisdicción comprendía entonces los partidos de Tlanalapa, Almoloya y Tepeapulco.

El repunte económico, se hizo sentir en la comarca a partir de la segunda mitad del siglo XVII, cuando la población indígena empieza a crecer lentamente a consecuencia de la apertura de importantes mercados para los productores agrícolas y ganaderos de la región, en sitios como la ciudad de México, Puebla y Real del Monte y Pachuca; en éstas fechas se dio el nacimiento de haciendas importantes como: Santiago Chimalpa, Malpaís, Mimiahuapan, Tetlapayac, Tlaloyote y otras.

La apertura del siglo XVII, es significativa en el desarrollo de la zona, debido a la intensificación del comercio agrícola y ganadero, pero también gracias a la penetración en las zonas urbanas y del consumo del pulque producido en los llanos. Las haciendas necesitadas de mano de obra, ocuparon a un mayor número de trabajadores, que emigraron hasta aquí de otros sitios menos productivos, con lo que se generó un aumento de población.

Prueba de la bonanza económica de esos tiempos, es la total reconstrucción del templo y el convento, realizada con aportaciones de los dueños de las haciendas y las limosnas de los fieles; aunque no se conoce la fecha en que se concluyeron esas obras.

A finales del virreinato, Apan se había constituido en una de las más importantes poblaciones del altiplano, convertido en género surtidor de los más importantes mercados y productor de ganado en gran escala, contaba ya con un total de 35 haciendas y más de medio centenar de

ranchos, donde españoles, criollos y mestizos habían logrado importantes fortunas.

Durante la guerra de independencia, a casi un año de haberse iniciado el movimiento insurgente que se propagó tan rápido en los llanos, pronto se sintieron sus efectos, no sólo en Tezcuco sino en la misma capital que se proveían de pulque, semillas y artículos necesarios para las haciendas, pertenecientes a muchos vecinos de los más acomodados de México, originando que el virrey designara una fuerza en aquella dirección. Fue mandado a servir en las tropas de México el capitán de fragata del Llano, quien tomó el mando en los llanos de Apan, teniendo como ayudante al teniente D. Miguel de Soto y Maceda, oficial de inteligencia y bizarrita. La expedición de tropa de marina se encontraba a cargo de D. Pedro Micheo teniendo de 400 a 500 hombres, uniéndosele más voluntarios a su paso por Tezcuco. Sin pérdida por el momento, salió Llano en busca de Aldama, quién lo sorprendió en la hacienda de S. Cristóbal, teniendo Llano pérdidas en muertos y heridos; sin embargo, siguió en dirección a Calpulalpan, asentando su cuartel en el pueblo de Apan, donde fue avisado de que Osorio y Aldama con sus fuerzas unidas proponían atacar Tulancingo, por lo cual se marchó para allá, organizando la defensa de aquél punto.

Entre tanto, Aldama volvió a Calpulalpan y saqueó la mejor tienda del pueblo, dando muerte a su dependiente D. Juan Bonilla; perseguido por los partidos de Llano, se desapareció alojándose en el rancho de S. Blas con Ocadiz por D. José María Casalla, dueño del rancho que los había recibido con capa de amistad, y quien los hizo asesinar cuando dormían. Osorno instruido del suceso dio muerte a Casalla e hizo descuartizar su cadáver.

El 24 de mayo, por segunda vez Osorno atacó Tulancingo con artillería dirigida por el insurgente Beristáin; pero al cabo de cinco días tuvieron que retirarse debido a que se aproximaba en auxilio de la ciudad, don Domingo Claverino con un nutrido ejército.

El 25 de febrero de 1814, intenta de nuevo Osorno apoderarse de Tulancingo, saliendo a su encuentro don José del Toro con respetable número de soldados, pero fue vencido en la hacienda de San Nicolás; sin embargo, el caudillo insurgente decide retirarse primero a Singuilucan y después a Apan, en los caminos aparecían a cada paso una multitud de picotas mostrando cabezas clavadas de insurgentes y realistas, lo que daba idea de la lucha que había en la comarca.

En los primeros días del mes de noviembre de 1814, Apan fue atacado por todos los partidos que recorrían esa zona, la guarnición realista, comandada por el sargento mayor don José Barradas, resistió con valor las acometidas de la caballería insurgente, pero al fin los realistas se vieron obligados a encerrarse en la parroquia donde se sostuvieron. Mientras los insurgentes incendiaban varias casas del pueblo, el

comandante de aquel distrito, coronel Jalón pasando por Huamantla por orden del general del ejército del sur Moreno Daciz, retrocedió prontamente al socorro de Apan muriendo el brigadier Mariano Ramírez, la pérdida de este bravo mexicano desorganizó a los asaltantes de Apan y tuvieron que retirarse.

En abril de 1815, el comandante realista de ese rumbo don José Barradas, manda fusilar en Otumba a cinco vecinos y exige a los demás cinco mil pesos, con la amenaza de quemar toda la población porque dos de sus soldados fueron muertos una noche fuera de los parapetos levantados para defenderse del pueblo.

Después de esto, retrocedió a San Juan Teotihuacán incorporándosele más soldados y poniéndose en marcha para Apan. Pero Osorno y sus principales tenientes Manilla, Serrano, Inclán y Espinosa lo esperaban en la garganta de Malpaís y Nopaltepec, y cuando lo tuvieron a la vista, fingieron retirarse para llevarlos a la llanura Tortolitas, donde esperaban sacar mejor partido de su excelente caballería. Al poco rato, quedaron fuera de combate el capitán Don Anastasio Bustamante, con una herida en una pierna, y Barradas se vio perseguido por los vencedores, con este motivo Osorno fue proclamado teniente general. El comandante Barradas, corrió a informar a Callejas de lo sucedido y volvió a salir de la capital con refuerzos hacia Apan donde logró entrar sin obstáculos.

El coronel realista don Manuel de la Concha, recibió del virrey el mando militar de los llanos de Apan, con instrucciones de contener las correrías de Osorno y cuando fuese oportuno atacarlo y procurar su completa destrucción.

Concha se dirigió en los primeros días de 1816 a la circunscripción que se le había señalado, una de sus disposiciones fue prohibir la elaboración del pulque en las haciendas de aquel rumbo, con el propósito de privar a los insurgentes del pingüe recurso que les proporcionaba la alcabala que habían impuesto a la producción de esa bebida nacional, amenazando con la pena de muerte a quién no acatara la orden.

Por su parte, Osorno adoptó disposiciones para contrarrestarle e incendió Singuilucan, Zempoala y Otumba, así como las haciendas de Tepetate, Ometuzco y Xala, derribando las iglesias y casas en que se hicieron fuertes los españoles, prometiendo a los pueblos, levantar las construcciones cuando hubiese triunfado la causa de la Independencia Nacional.

Desde febrero hasta principios de abril de 1816, tuvieron frecuentes combates parciales entre las fuerzas de Osorio y Concha.

A principios de septiembre, Osorno tuvo noticias de que el virrey de Apodaca se trasladaría de Veracruz a México. Salió a interceptarle el paso

cerca de la Hacienda de Vicencio, entre Perote y Puebla, y estando próximas a sucumbir las tropas del virrey, se presentó Márquez Donallo con una división que hizo retroceder al insurgente.

Osorno luchaba desesperadamente por conservar sus posiciones, y tuvo que sostener frecuentes y reñidos combates con los realistas; pero como entonces, algunos jefes se habían acogido al indulto y otros se habían rendido, su tropa había disminuido considerablemente, por lo que juzgó que su situación era insostenible dirigiéndose a Tehuacán a unirse con los generales Victoria y Terán.

Para conservar Concha a los jefes insurgentes indultados en el servicio de las armas, los incorporó a sus filas con grados inferiores a las que habían obtenido entre los independientes, convirtiéndolos en activos y eficaces perseguidores de sus antiguos compañeros, debido a que conocían perfectamente los lugares en que éstos residían de preferencia.

De la Concha comenzó por perseguir a Ávila por algunas poblaciones de aquel rumbo. En tanto que a Espinosa y Manilla, se les había indultado permitiendo que vivieran en Zacatlán. Concha se movió rápidamente y durante los meses de agosto y septiembre de 1817 logró dar alcance varias veces a la caballería de Ávila.

Dos de los soldados de Ávila, dieron muerte a su jefe como mérito para obtener el indulto, presentando el cadáver en el pueblo de Chignahuapan con lo cual volvió a quedar tranquila la comarca de los llanos de Apan. Continuaba siendo comandante militar de Apan Don Miguel de la Concha, y éste, a principios de 1820, mandó aprehender a Osorno y a otros de sus antiguos compañeros de lucha, por haberle sido denunciada una conspiración que se decía tramaban a favor de la independencia de su patria.

Aunque nada pudo probárseles, fueron sentenciados a la pena capital y para obligarlos a decir lo que hubiera de cierto, ordenó Concha que a 5 de los presos se les diera tormentos, apretándole los dedos de las manos entre las llaves de los fusiles, dando vuelta a los tornillos hasta desprender las uñas de los dedos, sin que a pesar de esto hubiera conseguido el inquisidor de la Concha hacerlos hablar.

El Virrey Apodaca, ordenó que se remitieran los presos a México y cuando solo faltaba que se confirmara la sentencia que sobre ellos pesaba, fueron puestos en libertad el mismo año de 1820, debido al triunfo de la Revolución Liberal iniciada en Cádiz, España, a la proclamación de la Constitución de 1812 y a la amnistía votada por las Cortes para los presos políticos que lucharon por la libertad de su pueblo que era uno de los delitos perseguidos.

En junio de 1821, la guarnición de Apan se pronuncia a favor del Plan de Iguala, y el 27 de septiembre al entrar el Ejército Trigarante en la ciudad de México, desfilan 123 soldados de la infantería acantonada en Apan.

En el México independiente, Apan se había convertido desde finales del siglo XVIII en Subdelegación, de conformidad con las reformas políticas de aquella época, se transformó en ayuntamiento cabecera de distrito al promulgarse la “Ley Orgánica Provisional para el Arreglo del Estado Libre e Independiente de México” el 2 de marzo de 1824, categoría que le fue respetada por Constitución Particular del Estado de 1827 al que perteneció desde entonces.

La situación de la comarca siguió en franco desarrollo, la industria pulquera se convirtió en fuente de ingresos para gran número de sus habitantes, en tanto que las otras actividades económicas, mantuvieron su ritmo de crecimiento.

Durante la Revolución de 1910, los dueños de algunas haciendas, cambiaron su residencia a otras ciudades como México, Puebla, Tulancingo o Pachuca, encargando sus negocios a sus administradores de confianza debido a la situación que prevalecía en el país, ocasionando una disminución de la producción. Por otra parte, era frecuente que los grupos revolucionarios que cruzaban por la zona impusieran préstamos forzosos a los administradores en dinero o especie, los cuales jamás serían devueltos. Finalmente, la situación del país se reflejó en la economía, reduciendo los mercados para los productos de la región, uno de ellos el pulque cuyo mercado se redujo considerablemente.

El periodo inmediato a la conclusión del movimiento de 1910, fue característico por el desplome del mercado pulquero y la desaparición del sistema hacendario, al grado de ser considerada en la década de 1950 como “zona crítica”; a ello se debió que al ponerse en práctica durante los gobiernos de Miguel Alemán y Adolfo Ruiz Cortines la política de Ciudad Sahagún.

Personajes Ilustres

Sin duda alguna, éste municipio cuenta con un gran número de personajes totalmente reconocidos, fue un especial punto geográfico en la Guerra de independencia, y de estos llanos surgieron innumerables luchadores sociales, grandes guerrilleros y hombres bravíos que defendieron sus ideales, incluso, a costa de su muerte. Algunos de ellos son los siguientes:

Medardo Anaya

Periodista, escultor, pintor nacido en Apan, trabajó como empleado en el Instituto de Ciencias Literarias, donde fue autor de murales en el salón de

actos de la hoy Universidad Autónoma del Estado de Hidalgo. Autodidácticamente se preparó y dictó cátedra en el mismo instituto.

En 1949 construyó el monumento a la Bandera en la Reforma. Realizó algunas obras escultóricas, entre ellas el busto del General Nicolás Flores, en Pachuca, culminado en 1949. Por mucho tiempo fue colaborador de “El Observador” de Pachuca, también fue subdirector de El Sol de Sahagún y el 12 de octubre de 1960 fue electo presidente de la Asociación de Periodistas Hidalguenses. Falleció ese mismo año.

José María Andrade

Bibliófilo y editor, nació en el distrito de Apan, el 21 de octubre de 1807. En 1839 fue llamado como interventor en el concurso de la librería de Don Mario Galván, despertando así su afición por los libros. Sus ideas conservadoras obligaron al gobierno a tenerlo que expatriar, lo que sucedió en dos ocasiones; en 1860 y en 1867. Fue subastada su biblioteca imperial. Formaba parte de su riqueza una colección de manuscritos y publicaciones raras sobre la historia de nuestra patria, por lo que era muy apreciada.

Miguel Corona Ortiz

Abogado y literario, nació en Apan el 27 de septiembre de 1882. Después de obtener el título de abogado, ejerció su profesión llegando a ser juez y magistrado. Dedicado también al periodismo, colaboró en numerosas publicaciones como editorialista y polemista. Entre ellas “El Luchador” de Tampico, “El Cosmopolita” de Kansas City y “La Raza” de San Antonio, Texas, E.U.

Miguel Ángel García Medrano

Torero, nació en Apan, el 1 de octubre de 1929. En junio de 1950 vistió por primera vez la plaza La Morena. Su toreo lo hizo recibir 16 cornadas que prácticamente lo retiraron de los ruedos, en especial una de gravedad que sufrió en Sevilla, España.

Después de una vida descuidada, el 8 de junio de 1974, fue recogido en una calle de la ciudad de México, falleciendo el día 12 del mismo mes en el Hospital Rubén Leñero de la misma capital.

Manuel Guzmán Velazco

Funcionario, nació en Apan el 24 de diciembre de 1897. A la edad de 19 años fue nombrado Secretario del Juzgado de la Primera Instancia, durante 34 años ejerció la abogacía y fue presidente municipal de Actopan en 1944-1945.

Las Once Mil Vírgenes

Insurgentes originarias del rancho de Tepozán, Apan. En enero de 1815, se encontraba de guarnición en Apan el comandante realista José Barradas

y fue informado que unas mujeres conocidas como “las once mil vírgenes” seducían a los hombres para que se sumaran a la insurgencia.

Diego Manilla

Fue un insurgente nacido en este municipio. Militaba en el ejército realista. Fue segundo de Osorno, con quién dominaba la zona de los llanos de Apan. Murió en 1824.

Francisco Ortíz

Torero, nació en Apan, después de una brillante temporada como novillero, culminó con su presentación en la Plaza México el 4 de julio de 1948; el siguiente día 25, se llenó la misma plaza por la expectación que causó. Tomó la alternativa el 22 de enero de 1950 en la plaza de Puebla y la confirmó en México el 19 de enero del mismo año, siendo su padrino don Rafael Rodríguez y actuando como testigos Jesús Córdoba y Manuel Capetillo.

Cirilo Osorno

Insurgente, originario de la región de Apan, hermano de José Francisco Osorno militaba en las fuerzas de éste, estuvo en casi todas sus batallas, acogándose al indulto con su hermano en San Andrés. En febrero de 1816, murió con José Francisco en 1824.

José Francisco Osorno

Insurgente nació en Apan, radicaba en ese lugar y al conocerse la lucha por la insurgencia, se adhirió a ella. Tuvo como centro de sus acciones a Zacatlán. El 15 de enero de 1813 al mando de 3 mil hombres de caballería que luchaban desde Apan hasta Papantla, consiguió una destacada victoria sobre los realistas en la hacienda de Mimiahuapan, derrotando al famoso jefe Diego Rubín de Celis. Para poner remedio a ésta situación, el virrey engrosó sus fuerzas y nombró como comandante de ellas a José Barradas, mayor del regimiento de San Luis, quien salió a su encuentro para ser vencido totalmente en la batalla conocida como la de “Tortolitas”, en cuya acción las tropas del virrey tuvieron que retirarse maltrechas y con muchas pérdidas y heridos, entre los cuales se contó el capitán Anastasio Bustamante, después Presidente de nuestra República.

En 1816, abandonó los llanos de Apan y fue perseguido por el realista Anastasio Bustamante, quien no le libró batallas decisivas y tan solo tomó tres prisioneros insurgentes que fueron fusilados. En 1818 fue aprehendido y sentenciado sin prueba alguna a diez años de destierro. Obtuvo la libertad en 1820 al decretarse la amnistía general por haberse proclamado nuevamente en España la Constitución de Cádiz. Murió en la hacienda de Tecoyuca el 19 de marzo de 1824 y fue sepultado en la iglesia de Chignahuapan, Puebla.

Miguel Serrano

Insurgente, nació en Apan en 1789. En 1812, actuaba a favor de la Independencia combatiendo en los llanos de Apan, al suscitarse la muerte de Mariano Aldama, se unió a Osorno, y a mediados de febrero de 1812, con Olvera, Anaya, Cañas, Guarneros y otros jefes, atacaron Tulancingo. Aún cuando fue perseguido, derrotó a los realistas en Quisquitlán, sin embargo, en lomas del Zoquital fue sorprendido por los realistas al mando del alférez Dr. José de Claverino quien lo derrotó. En 1816 solicitó la gracia del indulto, que le fue concedido, pero en 1819 volvió a actuar en el campo rebelde. Aprehendido, se le instruyó proceso en Tulancingo, siendo condenado a ser pasado por las armas, pero no se llevó a cabo. Todo indica que se retiró de la lucha.

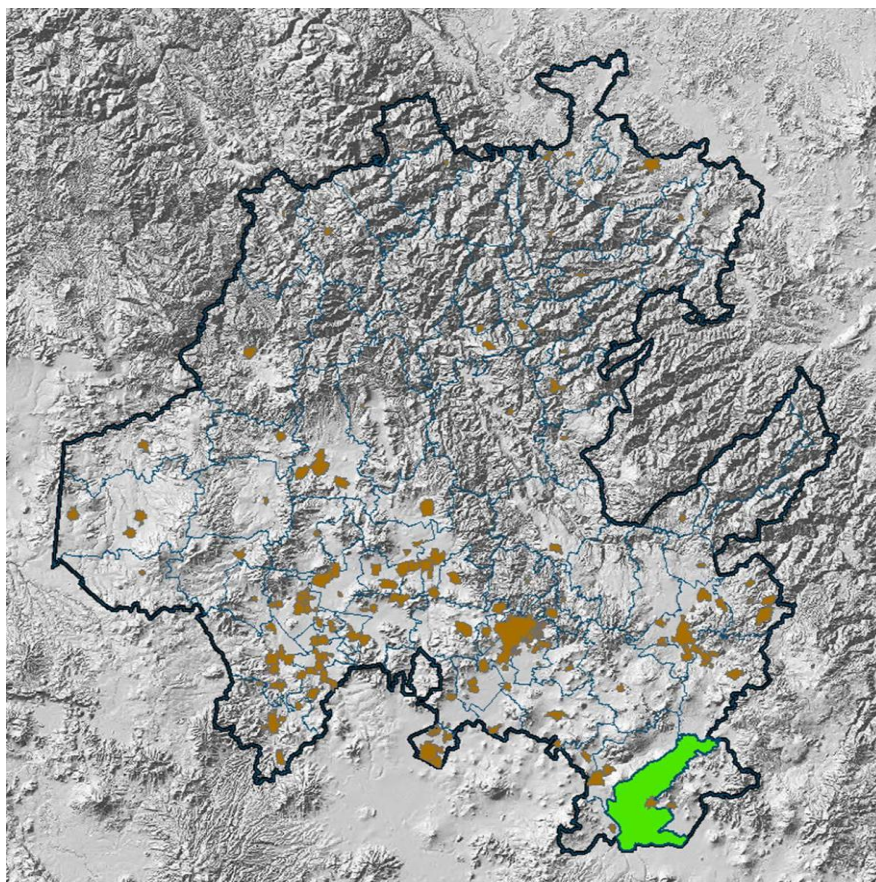
Humberto Velasco Avilés

Nacido en Apan el 3 de marzo de 1916. Obtuvo el título de Abogado el 1º de septiembre de 1939, se desarrolló como agente del Ministerio Público, catedrático, jurista y político. En esta última actividad ocupó importantes y variados cargos a nivel municipal, como estatal y en el Distrito Federal.

Cronología de Hechos Históricos

Año	Acontecimientos
1520	Durante la conquista el municipio de Apan fue uno de los primeros lugares sometidos al dominio español.
1577	Apan comenzó a tener importancia.
1814	Apan fue atacado por todos los partidos que recorrían esa zona.
1824	Se transformó en ayuntamiento cabecera de distrito al promulgarse la “Ley Orgánica Provisional para el Arreglo del Estado Libre e Independiente de México”.
1910	Los dueños de algunas haciendas, cambiaron su residencia a otras ciudades como México, Puebla, Tulancingo o Pachuca, encargando sus negocios a sus administradores de confianza.

MEDIO FÍSICO



Localización

El municipio de Apan, está situado a 92.6 km. de la capital de la República, por la línea del ferrocarril mexicano y a sólo 64 km. de la capital del Estado. Sus coordenadas geográficas son; 19° 42' 36´´ latitud norte, 98° 27'07´´ latitud oeste, a una altura de 2,488 metros sobre el nivel del mar (msnm).

Colinda al norte con los municipios de Tepeapulco y Cuautepéc de Hinojosa; al este con el municipio de Almoloya; al sur con el Estado de Tlaxcala, y al oeste con los municipios de Emiliano Zapata y Tepeapulco. En lo que corresponde a sus localidades principales, cuenta con Lázaro Cárdenas, Chimalpa, La Laguna, Zotoluca, Acopinalco y San José Jiquilpan.

Extensión

Este municipio representa el 1.7% de la superficie del Estado, con una extensión territorial de 346.9 km.

Orografía

Apan se encuentra localizado en el eje neovolcánico en un 25% y 45% de llanuras. No existe alguna elevación muy notable debido a las

dimensiones del territorio, sin embargo, la más nombrada es el cerro Chulgo que presenta una altitud sobre el nivel del mar de 2,488 metros.

También existen elevaciones como el cerro de Cuautla, el Toronjil y el Viejo de Tultengo que se encuentran por arriba de los 3000 msnm., el Cerro Colorado, Cocinillas, San Fernando, La Loma y Las Ventas; las dos últimas muy cercanas a la cabecera del municipio.

Hidrografía

Con respecto a la hidrología del municipio, Apan se encuentra posicionado en la región del Pánuco, en la cuenca del Río Moctezuma, de la cual derivan dos subcuencas: la del Río Tezontepec que cubre el 0.60% de la superficie municipal y la Laguna Tuchac y Tecocomulco que riega el 99.40% restante.

Las corrientes de agua que conforman el municipio son: Cuatlaco, El Muerto, La Leona, Encinos, Sol, Magdalena y Tinajas.

Clima

El municipio presenta un clima subhúmedo con lluvias en verano, de humedad media en la mayor parte de la superficie municipal, (98.82%) aunque también presenta un clima subhúmedo con lluvias en verano de menor humedad en las localidades de San Juan y San José Jiquilpan.

La temperatura promedio mensual en el municipio oscila, entre los diez grados centígrados para los meses de diciembre y enero que son los más fríos del año y los diecisiete grados para el mes de mayo que registra las temperaturas más altas. La estación meteorológica de la ciudad de Apan tras 23 años de observación ha estimado que la temperatura anual promedio en el municipio es de aproximadamente 14.4° C.

Con respecto a la precipitación anual en el municipio, el nivel promedio observado es de alrededor de los 622 mm, según datos observados desde hace más de 23 años, siendo los meses de junio y agosto los de mayor precipitación y los de febrero y diciembre los de menor.

En general, el clima presente en el municipio se puede catalogar como no extremoso, templado y saludable.

PRINCIPALES ECOSISTEMAS

Flora

La flora en el municipio tiene una vegetación poco abundante, sin embargo cuenta con, los mejores pastos para el ganado lanar, el terreno es preferente para el cultivo de maguey, pinos de diversas clases, encinos y sabinos.

Fauna

La fauna perteneciente a ésta región está compuesta por gavián, pato, chichicuilete, agachón, tordo, tórtola, tecolote, gorrión, venado, coyote, tlacuache, armadillo, liebre, conejo, tuza, hurón, zorrillo, cacomixtle y una gran variedad de reptiles, insectos y arácnidos.

Clasificación y Uso del Suelo

El uso potencial del suelo en Apan es en su mayoría agrícola; presenta un 64% de temporal, 3% de pastos naturales, 0.2% de bosque o selva; el restante lo destina a otros usos.

Apan presenta suelos de gran calidad, se dan buenas cosechas de maíz, cebada, frijol, alverjón y haba.; Además el terreno es preferente para el cultivo de maguey, y cuyo pulque es más que exquisito, sus pastos son de los mejores, especialmente para el ganado lanar.

PERFIL SOCIODEMOGRÁFICO

Grupos Étnicos

De acuerdo a los resultados que presento el Censo General de Población y Vivienda en el 2010, en el municipio habitan un total de 119 personas que hablan alguna lengua indígena.

Evolución Demográfica

De acuerdo a los resultados que presento la Encuesta Intercensal 2015 INEGI, el municipio cuenta con un total de 44 mil 576 habitantes, de los cuales 21 mil 265 son hombres y 23 mil 311 mujeres.

INFRAESTRUCTURA SOCIAL Y DE COMUNICACIONES

Educación

La infraestructura educativa en el municipio de Apan es amplia en cuanto a niveles básicos con 37 escuelas de nivel preescolar, 37 planteles de primaria y 15 secundarias; sin embargo, en lo que se refiere a nivel medio superior la oferta es de 10 planteles para este servicio; mientras que a nivel superior cuenta con 3 Instituciones.

Hasta el año de 2015, el municipio contaba con 96 planteles, 8 bibliotecas, 29 laboratorios, y 18 talleres.

Salud

En este municipio como en la mayoría existe una gran cantidad de personas que demandan el servicio médico, el cual no se proporciona con la rapidez y la calidad que requiere la población.

El número de unidades médicas que se registran en Apan son 11 en total, de las cuales 3 pertenecen al IMSS-PROSPERA, 6 a la SSAH, 1 al IMSS y 1 al ISSSTE; además de contar con 7 casas de salud y 7 auxiliares más.

Sin embargo es necesario ampliar las unidades médicas para brindar una mayor atención a la población del municipio.

Deporte

El deporte en Apan es promovido en las escuelas; los alumnos practican diferentes actividades deportivas encaminadas a fomentar la disciplina del deporte y la sana competencia. Para el esparcimiento y la recreación la población infantil y juvenil ocupa su tiempo libre en la práctica de básquetbol en las canchas municipales, además de organizar eventos deportivos como futbol soccer, voleibol y fútbol de salón, que se practican en 9 canchas de futbol, 2 canchas de basquetbol, 1 cancha de voleibol, 3 unidades deportivas y 1 pista de atletismo.

Vivienda

De acuerdo a los resultados que presento la Encuesta Intercensal 2015 INEGI, en el municipio cuentan con un total de 12 mil 246 viviendas particulares habitadas.

La construcción de sus viviendas es hecha a base de tabique, ladrillo, block, piedra o cemento, los techos principalmente son de loza, de concreto y los pisos de madera, mosaico, cemento o firme; sobre todo las que se encuentran ubicadas en la cabecera; mientras en las localidades presentan una construcción de adobe, y techos con lámina de asbesto o metálica, aunque este número de viviendas con este tipo de construcción ya es reducido

Servicios Básicos

La disponibilidad de los servicios básicos en el municipio se considera buena, la mayoría de sus viviendas tienen agua entubada y el drenaje conectado a la red pública; existen pocas viviendas que carecen de este servicio, así como de electricidad.

Hasta 2015 Apan tiene una cobertura de servicios considerable, debido a que registra un 99.1% en agua potable, 97.7% en drenaje y 98.8% en

electricidad. Haciendo notar un bienestar social y un mayor progreso en la comunidad.

Vías de Comunicación

La infraestructura con la que cuenta actualmente Apan en carreteras son principalmente alimentadoras estatales con 52 km., 4 km. de troncales federales y 22 km. en caminos rurales.

También tiene comunicación por la línea del ferrocarril a la capital de la República que anteriormente fuera determinante en el crecimiento de la producción del pulque, debido a que podía expandirse en toda la República de una manera más rápida.

Medios de Comunicación

En cuanto a medios de comunicación, la cabecera municipal disfruta de los servicios de teléfono, así como once localidades más; además de correo, telégrafos, señal de radio, televisión, y periódicos provenientes de la capital del estado y de la ciudad de México.

ACTIVIDAD ECONÓMICA

Principales Sectores, Productos y Servicios

Agricultura

En el municipio se cosechan diferentes productos, los más representativos son los siguientes: Cebada grano con 22,156 hectáreas cosechadas, avena forrajera con 1,827, maíz grano con 550; alfalfa verde con 42, frijol con 15 y jitomate rojo y maguey pulquero con 5 hectáreas respectivamente

Ganadería

En el Municipio se cría ganado bovino de carne y leche, el cual cuenta con una población de 645 cabezas, caprino con 1,211 cabezas, porcino con 4,293 cabezas y ovino con 13,463 cabezas.

En relación con la avicultura, en algunas localidades del Municipio se cuenta con aves de postura y engorda, con una población de 261,904 aves de corral.

Silvicultura

En relación a la silvicultura se cuenta únicamente con 61 hectáreas de bosque con vegetación formada por pinos de diversas clases, encinos y sabinos.

Industria y Comercio

Su principal centro de comercio es el día miércoles, que es el tianguis en donde se comercializa ropa, zapatos, abarrotes, frutas y legumbres etc.

Para 2015 existen en Apan 1,905 unidades económicas, que generaban empleos para 5,217 personas.

Cuenta además con 1 mercado público, 1 rastro, 3 tiendas DICONSA, un gran número de restaurantes como La Casa de la Abuela, Dogo, Impala, Oaxaca por nombrar algunos, en donde se puede encontrar comida regional, mexicana, típica etc.



Turismo

Los recursos turísticos dignos de visitarse en Apan es el propio municipio durante semana santa en dónde se celebra la Feria del Maguey y la Cebada, la Iglesia y el Exconvento de la Asunción, el centro recreativo El Maguey Inn, así como las exhaciendas de Acopinalco, Chimalpa, Ocotepec, Malayerba, Alcantarillas y San Juan Ixtilmaco.



Población Económicamente Activa por Sector

De acuerdo con cifras al año 2015 presentadas por el INEGI, la población económicamente activa de 12 años y más del municipio asciende a 16,925 de las cuales 695 se encuentran desocupadas y 16,230 se encuentran ocupadas.

SECTOR	PEA OCUPADA	%
Total Municipal	16,230	100
Primario	1,725	10.6
Secundario	5,796	35.7
Terciario	8,343	51.4

ATRATIVOS CULTURALES Y TURÍSTICOS

Monumentos Históricos

Uno de sus monumentos arquitectónicos más importantes es la Parroquia de La Asunción, construida a finales del S. XVII y principios del XVIII, considerada como una joya del barroco mexicano.

De su portada de cantera destaca el acceso con arco poligonal en el primer cuerpo y, en el segundo, un alto relieve que representa la Ascensión, en cuya parte inferior se encuentran tres medallones: uno con el escudo y los otros dos con los emblemas de la orden. La torre presenta la absoluta solución de continuidad del conjunto; de ésta, sobresale el primer cuerpo, de finas molduras, que es netamente barroco, mientras que el segundo parece haber sido construido posteriormente.

Otro monumento existente en el municipio es la Capilla del Calvario, ubicada al fondo de la avenida Hidalgo, esta capilla se construyó el 10 de enero de 1838, fecha en que se colocó la primera piedra, según la inscripción que presenta la fachada principal; consta de un templo y una sacristía.

Además en toda la región de los llanos se encuentran diversas haciendas, construidas desde el periodo virreinal, aunque la mayoría presenta una estructura de la segunda mitad del siglo XIX; compuestas por casco, corrales y potreros así como terrenos para labranza o pastoreo, con un fin para actividades agrícolas, ganaderas y pulqueras.

En el casco se encontraban las oficinas, la casa del dueño o administrador y los cuartos de la peonada; la mayoría de ellas cuenta con una capilla para el servicio de sus habitantes y desde luego el tinacal que crecía en dimensiones de acuerdo con el objetivo al que estuviera dedicada la hacienda.

En muchas de ellas pueden aún observarse los lujos en que vivieron sus moradores, muebles, tapices, pinturas y objetos de adorno de valor incalculable.

En la zona de los llanos de Apan puede encontrarse también las Exhaciendas llamadas; Ocotepec, San Isidro, Tetlapayac, San Juan Ixtimaco, El Tepozán, Tlalayote, Tultengo, Calderón, Cocinillas, Bella Vista, Tecocomulco, La Bolsa, San Gregorio, Texcotxongo, Coyuca, Carretero, La Cueva, La Presa, El Rincón, Pozo Mota, Espejel, San Jerónimo, Tepatlixco, La Mesa, San Vicente Malayerba, Las Alcantarillas, Santiago Chimalpa, La Laguna, San Antonio Coacalco entre las más importantes y algunos ranchos como Tezoyo, San José y Rancho Nuevo.

Fiestas, Danzas y Tradiciones

Fiestas

Una de sus fiestas tradicionales en el municipio es la Feria del Maguey y la Cebada que coincide con la semana santa, en la cual se exponen algunas muestras de artículos de fibra de maguey, expendios de pulque y algunos alimentos y bebidas elaborados a base de cebada. En la feria se instalan juegos mecánicos, un mercado popular con la venta de antojitos y bebidas. La feria se desarrolla en el periodo del 25 de marzo al 3 de abril. Además de la fiesta de la Virgen de los Dolores, que se celebra el 15 de septiembre con eventos como salvas de cohetes, misas y algunas peregrinaciones. Se realiza también, el grito de independencia, eventos deportivos y se instala en la localidad los tradicionales juegos mecánicos.

Gastronomía

De su gastronomía puede encontrar platillos derivados del maguey y el nopal, como son gusanos blancos, chinicuiles, escamoles, gualumbos, mixiotes de carnero y pollo, quesadillas de huitlacoche, quelites; también el pan de pulque y el pan de nuez, así como los dulces de acitrón, calabaza y nuez.

La bebida por excelencia del lugar es desde luego el pulque, al que en ocasiones se agregan frutas para obtener los famosos curados.

Artesanías

Dentro de sus artesanías, se pueden mencionar los artículos de palma, como aventadores, canastas y paneras, cuartas de diferentes medidas, sillas de montar, bozales, riendas, fuetes, toquillas de cerdo, corbatas de articela, chapetones para sombrero de cerda, artículos en fibras de nopal deshidratado, como canastas, maceteros y floreros.

GOBIERNO



Principales Localidades

De acuerdo al **Catálogo de Integración General de Localidades (CIGEL) 2015** el municipio cuenta con 105 localidades, en la siguiente tabla de información se muestran las localidades del municipio:

Clave Localidad	Nombre	Tipo Localidad
0001	Apan	U
0002	Acopinalco	R
0003	Alcantarillas	R
0004	Cocinillas	R
0005	Chimalpa Tlalayote	R
0006	Ex-Hacienda Espejel	R
0007	San José Jiquilpan	R
0008	La Josefina	R
0009	La Laguna	R
0011	Lázaro Cárdenas	R
0013	Malayerba	R
0014	San Juan Ixtimaco	R
0015	San Miguel de las Tunas	R
0016	Santa Cruz	R
0017	El Tezoyo	R
0018	San Diego Tlalayote	R
0019	Los Voladores	R
0020	Zotoluca (Veloz)	R
0021	Guadalupe	R
0022	El Colorado	R
0023	El Tigre	R
0024	Las Ventas	R
0025	Ex-Hacienda el Marañón	R
0026	San Lucas	R
0028	La Leona	R
0032	San Sebastián	R
0033	El Alcanfor	R
0035	Los Ranchos (Salsipuedes)	R
0036	El Balconcillo (La Palma)	R
0037	El Cerrito	R
0038	Los Chiteros	R
0039	El Coyote (El Chupadero)	R
0040	Los Encinos	R
0041	La Ermita	R
0042	Hacienda San Miguel de las Tunas	R
0043	Jagüeyes Cuates	R
0044	La Lagunilla	R
0045	Loma Larga (San Antonio)	R
0046	La Loma	R
0047	El Mirador	R
0048	Los Ojitos	R
0049	Ojo de Agua	R
0051	Lomas del Pedregal	R
0052	San Diego Tlazala Avilés (Los Quintos)	R
0053	Los Reyes	R
0055	San Antonio Atochac	R
0059	Ex-Hacienda San Juan Ixtimaco	R
0060	Ex-Hacienda Santa Cruz	R
0061	Los Sosa	R
0062	El Tecorral	R
0063	El Tejón	R
0064	Zacatepec	R

Clave Localidad	Nombre	Tipo Localidad
0065	Ex-Hacienda Zotoluca	R
0067	Ex-Hacienda Ocotepec	R
0069	Los Barrera	R
0070	Los Laureles	R
0071	El Rocío	R
0077	La Curva	R
0088	San José	R
0094	Santa Rosa	R
0100	La Virgencita [Colonia]	R
0102	Lindero de Ocotepec	R
0106	Marcelino Guzmán González	R
0111	La Joya	R
0114	La Providencia	R
0123	Loma Linda	R
0126	El Llano	R
0127	Buena Vista	R
0141	San Rafael	R
0143	San Antonio	R
0151	San Francisco Marañón (La Virgencita)	R
0171	San Joaquín	R
0194	La Era de Ocotepec	R
0200	San José el Mirador	R
0201	Los Montalvo	R
0202	Celedonio Márquez Sánchez	R
0203	Cándido García Beristáin	R
0205	Bosques de Chulco	R
0206	La Hidalguense	R
0208	Joaquín Macías Romano	R
0209	La Montaña de las Tres Cruces (Tecorral)	R
0210	Las Palomas	R
0211	Las Peñitas	R
0212	Los Mauricios	R
0213	Rancho Teteyo	R
0215	El Tejocote	R
0216	Las Cabañitas	R
0218	Las Haciendas	R
0219	El Capulín (La Mesa)	R
0220	Cerro del Conejo	R
0221	Los Cotorros	R
0222	Los Gutiérrez	R
0223	Canuto Monroy	R
0224	El Jazmín	R
0225	Leonel Ramírez González	R
0226	Los Morales (El Jagüey)	R
0227	La Providencia	R
0229	San Isidro (Rosendo Luna Orozco)	R
0230	La Soledad	R
0231	Los Téllez	R
0233	Ampliación Loma Bonita	R
0234	Las Lagunetas (La Presa)	R
0235	Lomas del Tepeyac	R
0236	Salinas	R
0237	UNTA [Colonia]	R



Caracterización del Ayuntamiento

Presidente Municipal

Síndico

9 Regidores

Autoridades Auxiliares

23 Delegados Municipales

16 Comisariados Ejidales

Regionalización político-electoral a la que pertenece.

Distrito electoral federal VII Tepeapulco

Distrito local electoral X Apan

Reglamentación Municipal

Todo ayuntamiento por mandato constitucional tiene la facultad de elaborar reglamentos que normen su funcionamiento interno y la vida comunitaria, dentro de los aspectos que se pueden considerar se mencionan los siguientes:

- Bando de Policía y Buen Gobierno
- Reglamento Interior del Ayuntamiento
- Reglamento Interno de Administración
- Reglamento de Obra Pública Municipal
- Reglamentación de Planeación
- Reglamento de Catastro Municipal
- Reglamento de Protección Civil
- Reglamento de Salud
- Reglamento de expendios de bebidas alcohólicas.
- Agua Potable
- Drenaje y Alcantarillado
- Seguridad Pública
- Tránsito y Vialidad

- Panteones y Cementerios

Cronología de los Presidentes Municipales

Apan es un municipio lleno de historia y semillero de idealistas, interesados genuinamente en el desarrollo de los pueblos. Entre una larga lista de personajes trascendentales en su historia se encontraron los siguientes, quienes fungieron como presidentes municipales a partir de la década de los 60's:

PRESIDENTE	PERIODO
Ángel Martínez Olvera	1964-1967
Rafael Arroyo Pérez	1967-1970
Benjamín Juárez Martínez	1970-1973
N.D.	1973-1976
Francisco Cerecedo Madrid	1976-1979
Rodolfo Ortega Flores	1979-1982
Ricardo del Razo López	1982-1985
Guadalupe León Calderón	1985-1988
Arcadio Rodríguez Hernández	1988-1991
José Manuel Mayorga Sánchez	1991-1994
Samuel Berganza de la Torre	1994-1997
Alonso Soto Llaguno	1997- 2000
Ma. Guadalupe Muñoz Romero	2000- 2003
Alfonso Soto Llaguno	2003- 2006
Rafael Garnica Alonso	2006- 2009
José Julián Madrid Viveros	2009- 2012
José Fernando Hernández Durán	2012-2016
María Antonieta de los Ángeles Anaya Ortega	2016- 2020



SISTEMA INTEGRAL DE INFORMACIÓN DEL ESTADO DE HIDALGO
ENCICLOPEDIA DE LOS MUNICIPIOS DEL ESTADO DE HIDALGO
APAN



HIDALGO

© 2016. *Gobierno del Estado de Hidalgo*