



*The Journal of Academic Social Science Studies*

**JASSSS**

*International Journal of Social Science*

Doi number:<http://dx.doi.org/10.9761/JASSS3466>

Number: 45 , p. 337-359, Spring III 2016

**Yayın Süreci**

Yayın Geliş Tarihi / Article Arrival Date - Yayınlanma Tarihi / The Published Date

25.03.2016

15.04.2016

**ÇAYBAĞI (KOTUR) ÇAYI HAVZASI'NDA (SARAY/VAN)  
COĞRAFİ ÇEVRE KOŞULLARI, KIRSAL YERLEŞMELER VE  
EKONOMİK FAALİYETLER: SORUNLAR VE ÇÖZÜM  
ÖNERİLERİ**

*GEOGRAPHICAL ENVIRONMENT CONDITIONS, RURAL SETTLEMENTS  
AND ECONOMIC ACTIVITIES IN ÇAYBAGI RIVER'S BASIN (SARAY/VAN):  
PROBLEMS AND SUGGESTIONS*

*Yrd. Doç. Dr. Murat YILMAZ*

*Yüzüncü Yıl Üniversitesi Eğitim Fakültesi Sosyal Bilgiler Öğretmenliği Anabilim Dalı*

**Öz**

Bu çalışmanın amacı Çaybağı Çayı Havzası'ndaki coğrafi çevre koşullarını, havzadaki kırsal yerleşmeleri ve ekonomik faaliyetleri incelemektir. Çaybağı Çayı Havzası ülkemizin doğusunda Van İli'nin Saray İlçesi'nin idari alanında yer almaktadır. Araştırma sahasında günümüzde 21'i köy 2'si mahalle olmak üzere toplam 23 kırsal yerleşme bulunmakta ve bu yerleşmelerde 15684 kişilik bir nüfus yaşamaktadır. Çaybağı Çayı Havzası'nda yer alan köy yerleşmeleri dağlık alan, yamaç, nehir-göl kenarı, dağ-tepe eteği ve ova gibi farklı konumlarda yer almaktadır. İnceleme alanındaki köy yerleşmelerinin tamamı toplu dokuludur. Yükseltinin oldukça fazla olduğu sahada, yerleşmenin alt ve üst sınırı oldukça yüksek olup bu değerler sırasıyla 2050 ve 2450 m.ler dir. Araştırma sahasında ortalama köy idari alanı nüfus büyüklüğü 755 iken köy nüfusları 190 ile 2057 arasında değişmektedir. Havzada yer alan köy idari alanlarının ortalama yüz ölçümü büyüklükleri 2746 ha. iken köylerin yüz ölçümleri 842,7 ile 5788,2 ha. arasında değişmektedir. Havzadaki köylerin eski ve yeni isimlerinin fiziki ve beşeri coğrafya unsurlarından izler taşıdığı görülür. Araştırma sahasındaki köy yerleşmelerinde başlıca ekonomik faaliyet tarım ve hayvancılıktır. Geçim kaynaklarının sınırlı olduğu yörede, dışarıya yönelik göçler devam etmektedir. Göçü azaltmak için tarım ve hayvancılığın daha verimli metotlarla yapılması ve yörede potansiyeli bulunan mandıracılık, arıcılık ve kültür balıkçılığı gibi alternatif geçim kaynaklarının geliştirilmesi gerekmektedir.

**Anahtar kelimeler:** Çaybağı Çayı Havzası, Türkiye-İran Sınırı, Kapıköy Sınır Kapısı, Köy Yerleşmesi, Göç, Hayvancılık

**Abstract**

The purpose of this study is to examine geographical environment, rural settlements and economic activities in Çaybağı River Basin. Çaybağı River Basin is located east part of Turkey. It is located in the administrative area of the Saray District of Van Province. In the research area, currently, there are 23 rural settlements including 2 hamlets 21 villages and the population in these settlements are 15684. The geographical characteristics of settlements in the Çaybağı River Basin vary from each other. The mountainous places, slope, the bank of the lake and riverside places, fo-





Foto.1. Araştırma Sahasında Bulunan Kapıköy (Türkiye) ve Razi (İran) Sınır Kapıları

## 2. AMAÇ VE YÖNTEM

Bu çalışmanın amacı Çaybağı Çayı Havzası'nın fiziki ve beşeri çevre koşullarını incelemek ve sahadaki kırsal yerleşmeleri konum, yükselti basamağı, yerleşme dokusu, yer adları, nüfus ve yüz ölçümü büyüklüğüne göre sınıflandırmak ve ekonomik faaliyetleri ele almaktır. Ayrıca fiziki ve beşeri çevre şartlarından kaynaklanan problemlerin kırsal nüfus ve kırsal yerleşmeler ile ekonomik faaliyetlere etkisi ele alınacaktır.

Bu çalışma yapılırken TÜİK verileri, köy envanteri etütleri, topoğrafya haritaları gibi çeşitli kaynaklardan yararlanılmıştır. Ayrıca yörede gözlem, anket ve mülakat çalışmaları yapılarak bazı bilgilerin yerinden elde edilmesine özen gösterilmiştir. Araştırmada köy yerleşmeleri çeşitli özelliklerine göre sınıflandırılarak incelenmiştir. Bu şekilde yöredeki kırsal yerleşmelerin günümüzdeki durumları, potansiyelleri, problemleri ele alınacak ve geleceğe yönelik bazı projeksiyonlar yapılacaktır. Çalışmada ilk önce doğal çevre koşulları ele alınacak daha sonra nüfus gelişimi, kırsal yerleşmeler ve ekonomik faaliyetler incelenecektir. En son aşamada ise yöredeki problemler ve bu problemleri ortadan kaldırmak için bazı çözüm önerileri sunulacaktır.

## 3. DOĞAL ÇEVRE ÖZELLİKLERİ

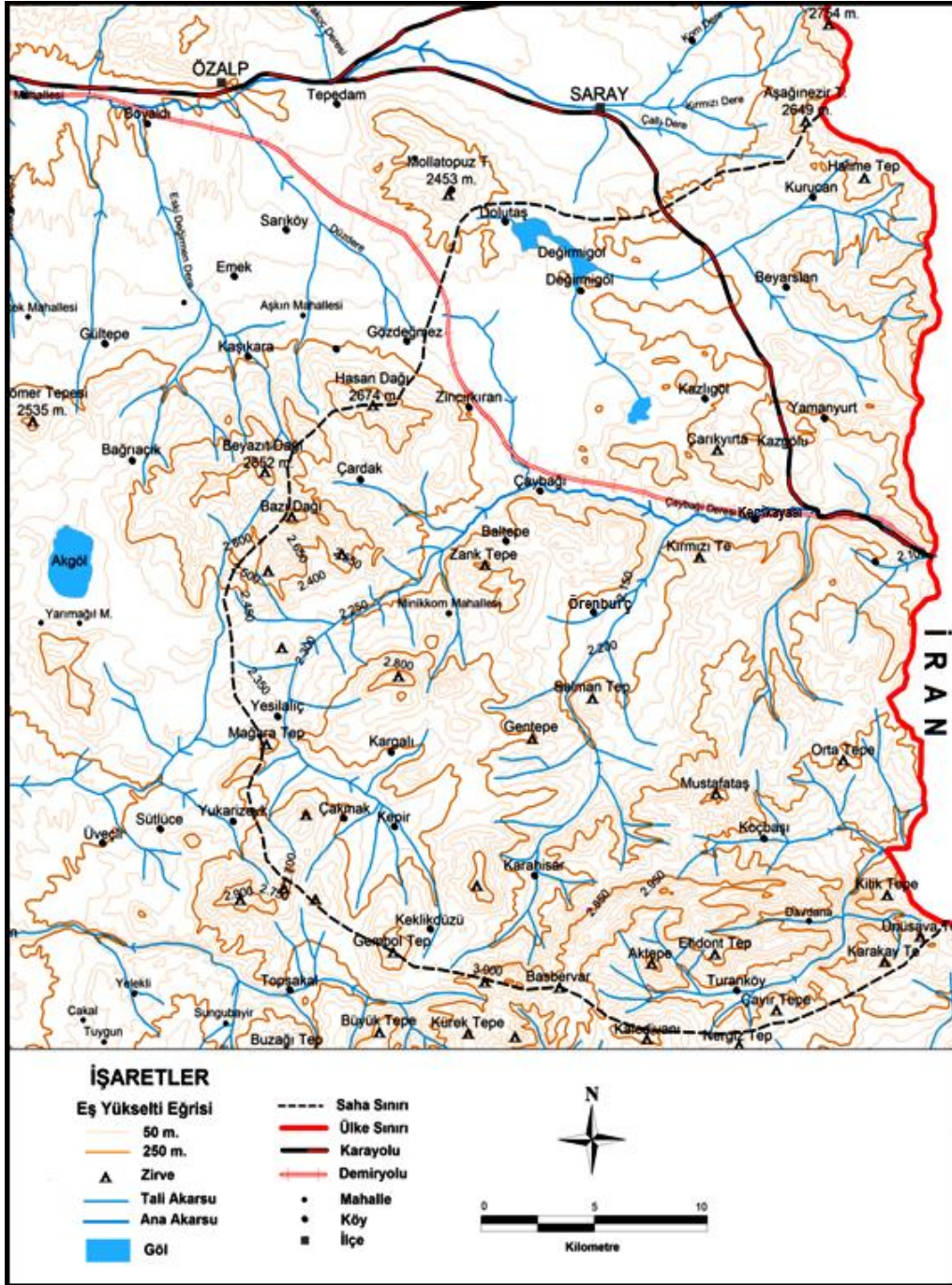
Çaybağı Çayı Havzası ortalama yükseltisi fazla olan bir alandır. Nitekim sahanın en alçak kesiminde 2050 m. civarında olan yükselti dağlık sahalarda 3000 m.nin üzerine çıkmaktadır. İnceleme alanında yükseltinin en az olduğu kesim 2050 m.lik rakıma sahip Çaybağı Çayı vadisidir. Bu vadiden kuzeye, güneye ve batıya doğru gidildikçe yükselti artmaktadır. Nitekim

sahanın kuzeydoğu sınırında yer alan Halime ve Aşağınezir tepelerinde yükselti 2650 m.ye, kuzeyde yer alan Mollatopuz Tepesi'nde 2452 m.ye, batıda yer alan Hasan Dağı ve Beyazıt Dağı gibi dağlarda 2700-2850 m.lere çıkmaktadır. Çaybağı Çayı vadisinden güneye doğru gidildikçe yükselti daha büyük değerlere çıkmaktadır. Nitekim sahanın güney kesiminde yer alan Aktepe, Çayırtepe, Karakaya, Başberver ve Gembol tepeler gibi yüksek alanlarda yükselti 2800-3000 m. gibi değerlere çıkmaktadır. Çaybağı Çayı Havzası'nda yükseltinin fazla olması başta iklim olmak üzere fiziki coğrafya özelliklerini etkilemektedir (Şekil.2).

İnceleme alanının sularını toplayan Çaybağı Çayı kaynağını sahanın güney kesiminde yer alan Gembol Tepe'den alarak kuzeye yönelmektedir. Kaynağını aldığı kesimden Çaybağı Köyü'ne kadar olan kesimde Doğansuyu Deresi olarak isimlendirilen akarsu, belirtilen mevkide kuzeyden gelen Kandil Deresi'ni de bünyesine aldıktan sonra Çaybağı Çayı olarak isimlendirilmektedir. Doğduğu yerden Çaybağı Köyü'nün batısına kadar güney-kuzey istikametine akan akarsu buradan bir dirsekle doğuya doğru dönmekte ve bu noktadan sonra batı-doğu doğrultusunda akarak Kapıköy sınır kapısında ülke sınırının dışına çıkmaktadır (Şekil.2). Güneydeki dağlık sahadan doğan bazı dereler de Çaybağı Çayı'na katılır (Saraçoğlu,1989: 439-443). Bu derelerden en önemlileri aynı zamanda ana akarsuyun en önemli kolu olan Karahisar Deresi ile adı geçen dereye göre daha küçük olan Hazar Dere'dir. Çaybağı Çayı'nın kuzeyden aldığı yan kol ise Zincirkıran Köyü'nün kuzeyinden doğan Kandil Deresi'dir. Kandil Deresi güneye doğru yüzeysel akışa geçerek Çaybağı Köyü'nün kuzeyinde ana akarsuya

katılır. Araştırma sahasında Çaybağı Çayı ve yan kollarının dışında hidrografik yapının diğer unsurları irili ufaklı bazı göllerdir. Bu göllerden en büyüğü sahanın kuzeybatısında yer alan Değirmigöl'dür. Değirmigöl doğal bir göl olmakla birlikte bu gölün doğu kesimine bir set yapılarak seviyesi yükseltilmiş, alanı büyütül-

müş ve suları kanallarla aktarılmaya başlanarak tarımsal amaçla kullanılmaya başlanmıştır. Kazlıgöl, Çağan Gölü gibi daimi göller ile mevsimlik bir göl olan Tuz (Şor) gölü havzadaki diğer göllerdir.



Şekil.2.Çaybağı Çayı Havzası ve Yakın Çevresinin Topoğrafya Haritası

İnceleme alanında meteoroloji istasyonu bulunmamaktadır. Bu nedenle fikir vermesi için Çaybağı Çayı Havzası'na en yakın konumdaki Özalp Meteoroloji İstasyonu'nun verileri incelenecektir. Özalp meteoroloji istasyonunun verilerine bakıldığı zaman, bu merkezde yıllık sıcaklık ortalamasının 6 C°, amplitüdün ise 30,5 C° olduğu görülmektedir. Don olayının görüldüğü gün sayısının yaklaşık olarak 175 (174,7) olduğu Özalp'ta Ocak ayı sıcaklık ortalaması -9,6 C° dir (Tablo.1). Yörede Temmuz ayında başlayan ve Eylül ayı sonuna kadar devam eden yaklaşık 3 aylık dönemde kuraklık belirgindir.

Özalp'taki meteoroloji istasyonunun verileri detaylı bir şekilde incelendiğinde yörede karasal termik rejim özelliklerinin etkili olduğu görülmektedir (Yılmaz, 2013;49-76). Özalp'ta ölçülen değerlerin inceleme alanında bire bir

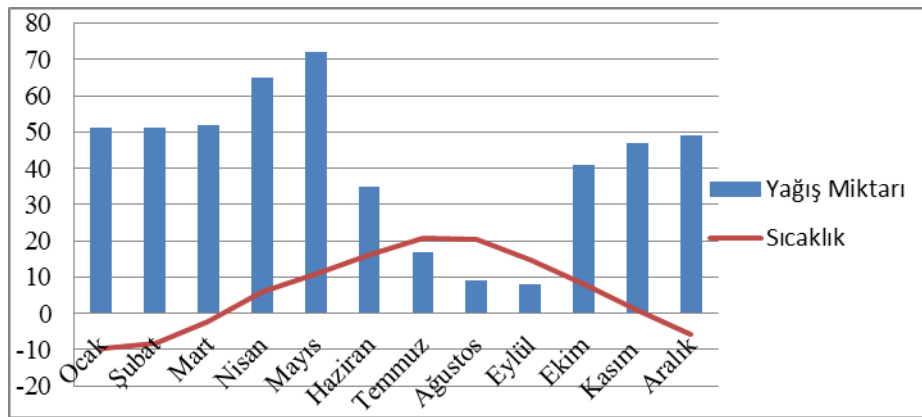
aynı olduğu söylenemez. Ancak sahaya en yakın meteoroloji istasyonu olan Özalp'ın değerlerinin fikir vermesi açısından göz önüne alınması yararlı olacaktır. Dolayısıyla adı geçen istasyona yakın olan araştırma sahasında karasal iklim özelliklerinin görüldüğü söylenebilir.

Özalp'ta yaklaşık 500 (498,8) mm. olan yıllık toplam yağış, aylar arasında dengeli bir şekilde dağılmamıştır. Adı geçen merkezde en yağışlı aylar sırasıyla Mayıs ve Nisan, yağışın en az olduğu aylar Eylül ve Ağustos'tur (Tablo.1 Şekil.2). Özalp'ta yağışın yıl içindeki dağılımı incelendiğinde bahar ve kış aylarında yağışın daha fazla olduğu, sonbahar ve yaz aylarında ise az olduğu görülmektedir. Özellikle Temmuz başından Eylül sonuna kadar olan 3 ay, yörede yağışın en az düştüğü dönemi oluşturmaktadır (Şekil.3).

**Tablo.1.** Özalp'ta Sıcaklık ve Yağışın Aylara Göre Dağılımı (1975-2014)

| Aylar             | O    | Ş    | M    | N    | M    | H    | T    | A    | E    | Ek   | K    | A    | Yıllık Ort. | Yıllık Toplam |
|-------------------|------|------|------|------|------|------|------|------|------|------|------|------|-------------|---------------|
| Ortalama Sıcaklık | -9,6 | -8,3 | -2,3 | 5,7  | 10,7 | 16,1 | 20,9 | 20,3 | 14,8 | 7,9  | 1,0  | -5,8 | 6,0         | -             |
| Yağış             | 51,5 | 51,1 | 52,6 | 65,2 | 71,8 | 35,1 | 16,6 | 9,1  | 8,8  | 41,2 | 47,2 | 48,6 | -           | 498,8         |
| Donlu Gün Sayısı  | 31,0 | 28,2 | 28,9 | 15,7 | 2,7  | 0,2  | -    | -    | 0,6  | 12,3 | 24,7 | 30,4 | -           | 174,7         |

Kaynak. DMİGM verileri.



**Şekil.3.**Özalp'ta Ortalama Yağışın Aylara Göre Dağılımı Grafiği

Yörede yaklaşık olarak 3 aylık bir kurak

dönemin olması bitkisel ve hayvansal üretimi

genellikle olumsuz etkilemektedir. Yaz kuraklığı buğday ve arpa gibi tahılların yetiştirilmesini olumlu etkilerken su isteği fazla olan kültür bitkilerini sulama yapmaksızın yetiştirmeyi imkânsız hale getirmektedir. Ayrıca meralardaki otların yaz mevsiminin başlaması ile birlikte sararıp solması, meralarda otlatılan hayvanların et ve süt verimini düşürmektedir.

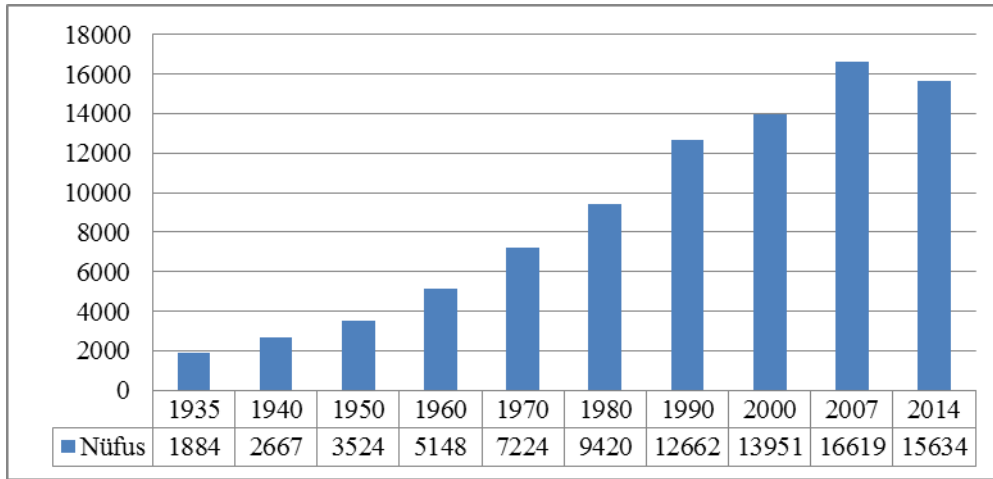
#### 4. NÜFUS GELİŞİMİ

Çaybağı Çayı Havzası'nın nüfusu ile ilgili en eski bilgileri 1899 tarihli Van Vilayet Salnamesi'nde bulmak mümkündür. Adı geçen salnamede günümüzdeki Özalp ve Saray ilçelerini içine alan Mahmudi Kaza'sının toplam nüfusu yaklaşık 17000 kişiden oluşmaktaydı (Van Belediyesi, 1995;107). Aynı alanda günümüzde 2 farklı ilçe bulunmakta ve bu ilçelerin toplam nüfusu 95000 civarındadır. Bu nedenle 1899 tarihli salnameden Çaybağı Çayı Havzası'nın 117 yıl önceki nüfusu ile ilgili kesin bir rakam vermek mümkün değildir.

Çaybağı Çayı Havzası'nda yer alan köy yerleşmelerinin nüfusları ile en eski bilgileri 1935 yılı genel nüfus sayımı sonuçlarından elde edebilmekteyiz. 1935 yılı nüfus sayımı sonuçlarından yöredeki köy yerleşmelerinden (günümüzdeki) 14 tanesinin o dönem itibarıyla köy tüzel kişiliğine sahip olduğu, buna karşın 7

yerleşmenin ise köy tüzel kişiliğine sahip olmayıp mevcut köylere bağlı olduğu anlaşılmaktadır. Ancak köy tüzel kişiliğine sahip olmayan yerleşmelerin nüfuslarının diğer yerleşmelerin nüfusları içinde değerlendirilmiş olduğu düşünülecek olursa, sayım sonuçlarından inceleme alanının toplam nüfusunun elde edileceği kanısındayız.

Araştırma sahasının 1935 yılı nüfusu 1884'tü. Yörenin nüfusu 1935 yılından 2007 yılına kadar sürekli olarak artarak 16619'a çıkmış, fakat 2007 yılından sonra azalarak 2014 yılında 15684'e düşmüştür (Şekil.4). Çaybağı Çayı Havzası'nın 1935 yılında 1884 olan nüfusu 1950 yılında 3524'e, 1980'de 9420'ye, 2000 yılında 13951'e, 2007 yılında 16619'a çıkmış, son 8 yılda ise 935 kişi azalarak 15684'e inmiştir (Şekil.4). Kısaca havzanın nüfusunda 1935 yılı ile 2014 yılı arasındaki 80 yıllık devrede 13800 kişilik bir artış yaşanmıştır. Yani 80 yılda havza nüfusu yaklaşık 8,4 kat artmıştır. Diğer bir ifade ile bu dönemde havza nüfusu yaklaşık % 742 oranında artmıştır. Şüphesiz bu oran oldukça yüksektir. Bu hızlı artışın en önemli nedeni, yörede doğum oranının yüksek olmasıdır. Nitekim araştırma sahasında günümüzde dahi doğal artış hızı yüksek olup (% 25) ortalama hane halkı büyüklüğü 8 civarındadır.



Şekil.4: Çaybağı Çayı Havzası'nın Nüfus Gelişim Grafiği (1935-2014)

Yöreden iklim koşullarının sert olması, geçimin zorluğu, eğitim ve sağlık hizmetlerinin hala istenen seviyede olmaması ve zaman zaman yöre halkı arasında yaşanan çeşitli anlaş-

mazlıklardan dolayı ortaya çıkan sosyal problemler gibi çok sayıda etken, göçe neden olmaktadır. Yöreden dışarıya yönelik göçleri azaltmak için göç nedenlerini ortadan kaldırmak gerek-

mektedir. Şüphesiz bu da kolay bir iş olmayıp uzun vadeli sosyal ve ekonomik projelerin hayata geçirilmesi ile mümkündür.

### 5.KIRSAL YERLEŞMELER

Çalışmanın buraya kadar olan kısmında Çaybağı Çayı Havzası'nın konumu, çalışmanın amacı, sahanın genel coğrafi özellikleri ile nüfus gelişimi üzerinde durulmuştur. Araştırmanın bundan sonraki kısmında ise köy yerleşmeleri çeşitli özelliklerine göre gruplandırılacak ve daha detaylı bir şekilde incelenecektir. Ancak şunu da belirtmek gerekir ki herhangi bir sınıflandırmada aynı grupta yer alan yerleşmelerin bütün özellikleri ile benzer olduğunu söylemek doğru olmaz.

Çaybağı Çayı Havzası'nda 21 köy yerleşmesi bulunmaktadır. Bu yerleşmelerin tamamı Sarayı ilçesinin idari alanında yer almaktadır. Bu çalışmada inceleme alanındaki köy yerleşmeleri konumları, buldukları yükselti basamağı, yerleşme dokuları, nüfus büyüklükleri, alan büyüklükleri, yer adları, yapılan ekonomik faaliyetler gibi bazı özelliklerine göre incelenecektir. Araştırma sahasında yer alan Minikkom

ve Davdana mahalleleri ise köy tüzel kişiliklerinin olmaması dışında köy yerleşmelerinden farklı olmayan daimi kırsal yerleşmelerdir.

#### 5.1.Konumlarına Göre Köyler

Bilindiği gibi yerleşmelerin kuruluş yerleri, insanla doğal çevre arasındaki ilişkiyi yansıtan önemli bir husustur. Kuşkusuz herhangi bir yerde yerleşmenin kuruluş yeri uzun süren arayışlar sonucunda ortaya çıkmıştır (Arıncı, 1998;173). Çaybağı Çayı Havzası'nda yerleşmeler dağlık alanlar, göl kıyısı, ova, yamaç ve nehir kenarı gibi farklı konumlarda yer almaktadırlar. Yerleşmelerin konumları farklı olmakla birlikte her birinin muhakkak suretle bir su kaynağına yakın olduğu görülmektedir.

Yörenin bir sınır bölgesi olması (konumu) yerleşmelerin kuruluş yerini etkilemiştir. Nitekim sahadaki ana ulaşım koridoru olan Çaybağı Çayı vadisinde yerleşme sayısı azken bu alandan uzaklaştıkça kuzeyde ve güneyde yerleşme sayısında belirgin bir artış olduğunu görmekteyiz. Şüphesiz bu durum geçmişte burada yaşayan insanların istilalardan korunmak için ulaşım ağlarına uzak, kuytu yerleri, yerleşme kurmak amacıyla seçmesi ile ilgilidir.



Foto.2.İran Sınırına Yakın Konumda, Dağlık Sahadaki Eğimli Yüzeyde Kurulmuş Kapıköy



Foto.3.Düzlükte Yer Alan Tepenin Etrafında Kurulmuş Olan Örenburç Köyü

İnceleme alanında yerleşmelerin kuruluş yerleri detaylı bir şekilde incelendiğinde yerleşmelerin önemli bir kısmının dağlık alanlarda ve yamaçlarda kurulduğu görülmektedir. Nitekim sahadaki 21 köyden 4'ü dağlık alanlarda kurulurken aynı sayıda köy de yamaçlarda kurulmuştur. Yani havzadaki köylerin %38'i dağlık alanlar ve yamaçlarda kurulmuştur. Kapıköy, Çardak, Baltepe ve Koçbaşı köyleri dağlık alanda, Yeşilağaç, Çakmak, Yamanyurt ve Kazlıgöl köyleri yamaçta kurulan köylere örnektir. Dağlık alan ve yamaçta yer alan köylerin ortak özelliği eğimli yüzeyde yer almaları ve arazilerinin hem eğimli hem de saha geneline göre daha yüksek olmasıdır. Bu köylerde mera alanları geniş olup hayvancılık gelişmiştir. Buna karşın söz konusu yerleşmelerde tarım alanları sınırlı olduğu için zirai faaliyetler çok gelişmemiştir.

Çaybağı Çayı Havzası'nda geri kalan 13 köyden 4'ü ovada, 2'si göl kıyısında, 4'ü dağ-tepe eteğinde kurulmuşken, 3'ü de nehir kenarında kurulmuştur. Diğer bir ifade ile sahadaki köylerin % 19'u ovada, % 9,5'i göl kıyısında, % 19'u dağ ve tepe eteklerinde, % 14,5'i ise nehir kenarında kurulmuştur (Tablo.2). Belirtilen konumda kurulan köyler dağlık alanlarda yer alanlara göre daha alçakta olup genellikle ova ve düzlüklere yakındırlar. Bu köyler kuruluş yeri itibariyle hem düzlüklerdeki tarım alanlarına ve ulaşım ağlarına, hem de yakın çevrede yer alan dağ ve tepelerdeki mera ve yaylalara yakın

konumda yer almaktadırlar.

Zincirkıran, Beyarslan ve Turanköy dağ ve tepe eteklerinde yer alan köylere Örenburç, Kepir, Kekikdüzü ve Kargalı köyleri ise ovada veya küçük düzlüklerde kurulan köylere örnektir. Çaybağı Çayı vadisinde yer alan Keçikayası ve Çaybağı köyleri adı geçen akarsuyun vadisinde kurulmuştur. Çaybağı Çayı'nın yan kollarından Karahisar Deresi'nin vadisinde ise aynı adı taşıyan Karahisar Köyü yer almaktadır. Akarsu vadisinde yer alan bu köyler nehir kıyısında olduğu için zaman zaman sel olaylarına maruz kalmaktadır. Bu köylerin kuruluş yerinin seçiminde su kaynağı önemli bir etkidir. Zira insan ve hayvanlar açısından temel bir gereksinim olan su aynı zamanda tarımsal faaliyetler açısından da son derece önemlidir.

Çaybağı Çayı Havzası'nın bütünüyle yüksek ve dağlık bir saha olması, dağlık alanlarda ve yamaçlarda kurulan yerleşme sayısının nispeten fazla olmasının en önemli nedenlerindedir. Öte yandan yukarıda değinildiği gibi yörede uzun yıllar boyunca siyasi otoritelerin istikrarsızlık göstermesi de yerleşmelerin ulaşım yollarına uzak konumlarda yoğunlaşmasına neden olmuştur. Nitekim bu saha yakın geçmişte de Osmanlı Devleti ile İran arasında zaman zaman el değiştirmiştir. Yaptığımız mülakatlara göre 1950'lere kadar olan dönemde dahi sınırın karşı tarafındaki köyler arasında bazı çatışmalar ve göçlerin yaşandığını söyleyebiliriz.

**Tablo.2.**Çaybağı Çayı Havzası'ndaki Köy Yerleşmelerinin Konumlarına Göre Dağılımı

| Morfolojik Ünite  | Köy Sayısı | Oranı (%) |
|-------------------|------------|-----------|
| Dağda             | 4          | 19,0      |
| Yamaçta           | 4          | 19,0      |
| Dağ-Tepe Eteğinde | 4          | 19,0      |
| Ovada             | 4          | 19,0      |
| Göl Kıyısında     | 2          | 9,5       |
| Nehir Kenarında   | 3          | 14,3      |
| Toplam            | 21         | 100       |

Kaynak: Yerinde Yapılan Tespitler.





**Foto.4.** Çaybağı Çayı Vadisinde Kurulmuş Olan Çaybağı Köyü



**Foto.5.** Dağ Eteğinde Kurulmuş Olan Beyarslan Köyü



**Foto.6.** Değirmigöl'ün Kıyısında Yer Alan Dolutaş Köyü

Araştırma sahasında bulunan Dolutaş ve Değirmigöl köyleri Değirmigöl'ün kıyısında kurulmuş yerleşmelerdir. Yerleşmelerin bu gölün kıyısında kurulması, söz konusu gölün sularının tatlı olması ile yakından alakalıdır. Zira bu köylerde yaşayan hane halkı göl sularından hem tarımsal sulama amacıyla hem de hayvanlar sulama amacıyla yararlanmaktadır. Doğal bir göl olan Değirmigöl 1997 yılında gideğenin olduğu kısma bir set yapılması ile daha geniş ve daha derin bir göl haline gelmiştir (Yılmaz, 2013).

Özetle Çaybağı Çayı Havzası'nda kurulan köy yerleşmelerin konumları incelendiğinde yerleşmelerin % 38'inin dağlık alanlar ve yamaçlarda % 62'sinin ise daha düşük yükselti değerlerine sahip ova, dağ-tepe eteği, nehir ve göl kıyısında yer aldığı görülmektedir. Yörenin coğrafi konumu, fiziki coğrafya özellikleri ve idari geçmişi kırsal yerleşmelerin yer seçiminde belirgin etkiye sahiptir. Köy yerleşmeleri ya tarım alanlarına, ya mera ve yaylalara veya her ikisine birden yakın konumda yer almaktadırlar. Yörenin bir sınır bölgesi olması da yerleşmenin kuruluş yerinin seçimini etkilemiştir. Köyler ana ulaşım yollarından ziyade bu yollara yakın ancak kuytu yerlerde yer almaktadırlar. Örneğin Kapıköy Çaybağı Çayı vadisinde değil de bu vadinin güneyinde bulunan dağın üzerindeki eğimli yüzeyde kurulmuştur. Ayrıca Kazlıgöl, Yamanyurt ve Kurucan köyleri ulaşım yollarına yakın sayılabilecek konumda yer almalarına rağmen söz konusu yollardan görünmemekte, kuytu alanlarda yer almaktadırlar.

## 5.2. Yükselti Basamaklarına Göre Köyler

Çaybağı Çayı Havzası bütünüyle yük-

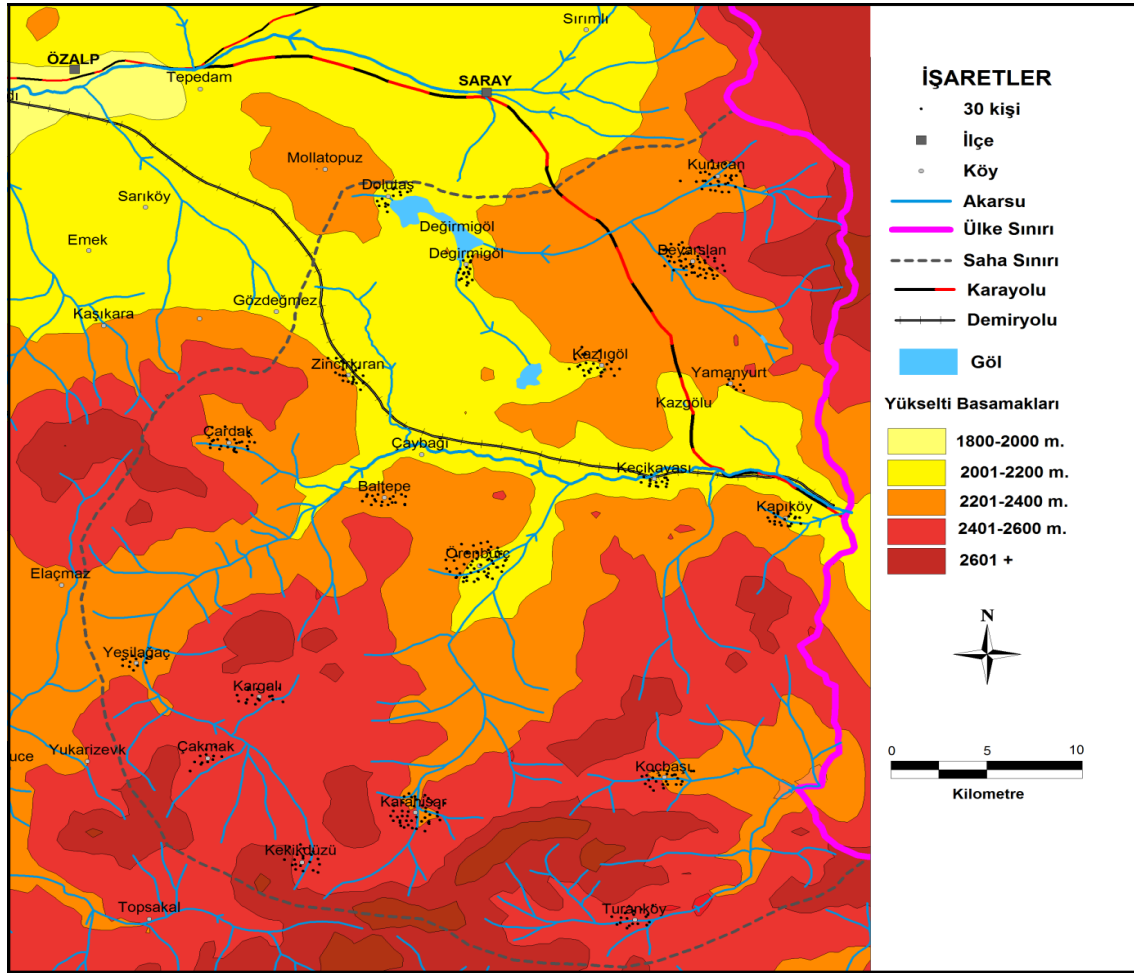
sek bir alandır. En alçak yerinde bile yükseltinin 2000 m.nin üzerinde olduğu bu sahada, yerleşmeler 2000-2450 m.ler arasında yer almaktadırlar. İnceleme alanındaki 7 köy 2000-2200 m.ler arasında yer alırken 9 köy 2201-2400 m.ler, 5 köy ise 2400 m.den daha yüksekte kurulmuştur. Diğer bir ifade ile sahadaki köylerin yaklaşık % 33'ü 2000-2200 m.ler arasında yer alırken % 43'ü 2201-2400 m.ler arasında, % 24'ü de 2400 m.den daha yüksek alanlarda yer alır. Verilerden anlaşılacağı üzere yörede yerleşmelerin alt ve üst basamağı oldukça yüksektir.

Araştırma sahasındaki yerleşmelerin ve nüfusun yükselti basamaklarına göre dağılımı birlikte incelendiğinde şu sonuçlar görülür; sahada en alt basamağı oluşturan yükselti kademesinde (2000-2200 m.ler) yerleşmeler sayılarına oranla daha fazla nüfus barındırmaktadırlar. 2000-2200 m.ler arasında yer alan köyler, sahadaki köy yerleşmelerinin % 33,3'ünü oluştururken bu köylerin nüfusu saha nüfusunun % 38,7'sini oluşturmaktadır. Havzadaki en büyük nüfuslu köy olan Örenburç'un bu irtifa kademesinde yer alması, söz konusu irtifa kademesindeki köylerin sayılarına oranla daha fazla nüfus barındırmasına neden olmuştur. Havzada 2201-2400 m.ler arasında yer alan yerleşmelerin de sayılarına oranla havza toplam nüfusunun daha büyük bir kısmının barındırdıkları görülmektedir. Nitekim 2201-2400 m.ler arasında yer alan 9 köy havzadaki köylerin % 42,9'unu oluştururken bu yerleşmelerin nüfusu havza toplam nüfusunun % 46'sına denktir. Şüphesiz bu yerleşmelerin toplam nüfusunun önemli bir miktara erişmesi, sahada nüfus miktarı en fazla olan 3 köyden Beyarslan ve Karahisar köylerinin belirtilen irtifa kademesinde yer alması ile alakalıdır.

**Tablo.3.** Çaybağı Çayı Havzası'ndaki Köy Yerleşmelerinin Yükselti Basamaklarına Göre Dağılımı

| Yükselti Basamağı | Yerleşme Sayısı | Oranı (%) | Nüfus Miktarı | Oranı (%) | Ort. Nüfus Büyüklüğü |
|-------------------|-----------------|-----------|---------------|-----------|----------------------|
| 2000-2200         | 7               | 33,3      | 6070          | 38,7      | 867                  |
| 2201-2400         | 9               | 42,9      | 7218          | 46,0      | 802                  |
| 2401'den yüksekte | 5               | 23,8      | 2396          | 15,3      | 479                  |
| Toplam            | 21              | 100       | 15684         | 100,0     | 755                  |

Kaynak: 2014 yılı ADNKS sonuçları ve topoğrafya haritaları.



Şekil.5.Çaybağı Çayı Havzası'nda Nüfusun ve Yerleşmelerin Yükselti Basamaklarına Göre Dağılışı

Çaybağı Çayı Havzası'nda 2400 m.den daha yüksekte yer alan köyler sahadaki köylerin % 23,8'ini oluşturduğu halde bu yerleşmelerin nüfusu sahadaki nüfusun sadece %15,3'ünü oluşturmaktadır. Ortalama yükseltinin fazla olduğu bu kuşakta, iklim ve ulaşım koşullarının alt yükselti basamaklarına göre daha kötü olması, bu kuşaktaki yerleşmelerin nispeten da az nüfuslu olmalarına neden olmuştur. Nitekim bu kuşaktaki köylerin nüfuslarına bakıldığında zaman genellikle 500 civarında olduğu görülmektedir. Oysa diğer iki irtifa kademesinde nüfus miktarı 2000 kişiye yaklaşan hatta geçen köy yerleşmeleri bulunmaktadır.

Havzada köy yerleşmelerinin ortalama nüfus büyüklükleri incelendiğinde bu değerlerin de irtifa kademelerine göre önemli ölçüde değiştiği görülmektedir. Sahada ortalama köy nüfusu

büyüklüğü 755 iken bu değer 2000-2200 m.ler arasındaki yerleşmelerde 867, 2201-2400 m.ler arasındaki yerleşmelerde 802 ve 2400 m.den daha yüksekte yer alan yerleşmelerde ise 479'dur. Verilerden de anlaşılacağı üzere sahada yükselti arttıkça ortalama köy nüfusu büyüklüğü değeri azalmaktadır. 2000-2200 m.ler arasında yer alan köylerin ortalama nüfus büyüklüğü en fazla, buna karşın 2400 m.den daha yüksekte yer alan köylerin nüfus büyüklüğü değeri en azdır. 2000-2200 m.ler ve 2201-2400 m.lerdeki yerleşmelerde ortalama nüfus büyüklüğü değeri bir üst basamağa göre daha yüksektir. Yöre iklim şartları yüksek kesimlerde daha da sertleşmekte, kış döneminde bu yerleşmelerle ilçe merkezleri arasındaki ulaşım zaman zaman imkânsızlaşmaktadır. Ayrıca bu yerleşmelerde tarım olanakları daha azdır. Kuru ot, saman ve

yem elde etme olanakları sınırlı olduğu için, bu yerleşmelerde hayvan besleme maliyeti artmaktadır. Geçim kaynaklarının sınırlı olduğu bu yerleşmelerde yaptığımız mülakat sonuçlarına dışarıya yönelik göçlerin saha geneline göre daha fazla olduğunu söyleyebiliriz.

Çaybağı Çayı Havzası'ndaki köylerin ortalama nüfus büyüklüğü 755 olup 2100-2200 m.ler ve 2200-2400 m.ler arasında yer alan köylerin nüfus büyüklüğü değerleri bu değerden daha büyüktür. 2400 m.den daha yüksekte yer alan köylerin ortalama nüfus büyüklüğü değeri 479 olup bu değer sahadaki ortalama köy nüfusu büyüklüğünden oldukça düşüktür. Yukarıda da ifade edildiği yükseltisi fazla olan sahada, 2400 m.den sonraki kuşakta iklim ve ulaşım koşulları başta olmak üzere çok sayıda fiziki ve beşeri şartın kötü olması, yerleşme sayısını ve mevcut yerleşmelerin ortalama nüfus büyüklüğü değerini azaltmıştır.

### 5.3. Nüfus Büyüklüğüne Göre Köyler

2014 ADNKS sonuçlarına göre Çaybağı Çayı Havzası'ndaki 21 köyün idari alanında toplam 15684 kişilik bir nüfus bulunmaktaydı. Dolayısıyla günümüz itibarıyla sahadaki köy yerleşmelerinin ortalama nüfus büyüklüğü yaklaşık olarak 755'tir. Ancak ortalama köy nüfusu değerinin 755 olduğu havzada, gerçekte köy nüfusları 190 ile 2057 arasında değişmekte ve birbirinden önemli farklar göstermektedir (Tablo.4). Dolayısıyla havzadaki ortalama köy

nüfusu değeri pek bir anlam ifade etmemektedir. Nitekim sahadaki en az nüfuslu köy olan Yamanyurt'un nüfusu (190) ortalama değerden yaklaşık 4 kat küçükken en büyük nüfuslu köy olan Örenburç'un nüfusu (2057) ise bu değerden yaklaşık 2,7 kat büyüktür.

Çaybağı Çayı Havzası'ndaki köy yerleşmelerinin nüfusları belli aralıklara göre incelendiğinde havzadaki 21 köyden 1'inin nüfusu 300'den az, 7'sinin 301-600 arasında, 9'unun 601-900 arasındadır. Havzadaki 1 köyün nüfusu 901-1200 aralığında iken 3 köyün nüfusu da 1200'den fazladır. İnceleme alanında nüfusu 300'den az olan tek köy yerleşmesi 190 nüfuslu Yamanyurt'tur. Verilerden de anlaşılacağı üzere havzadaki köylerin nüfusları 301-600 ve 601-900 aralıklarında yoğunlaşmıştır. Nitekim nüfusu 301-600 arasında değişen 7 köy havzadaki köylerin % 33,3'ünü, nüfusu 601-900 arasında değişen 9 köy ise köy sayısının % 42,8'ini oluşturmaktadır. Kısaca havzadaki köylerin yaklaşık olarak dörtte üçünün (% 76,1) nüfusu 301 ile 900 arasında değişmektedir (Tablo.4-5).

Araştırma sahasında nüfusu 901-1200 arasında yer alan tek köy 934 nüfuslu Kurucan Köyü iken nüfusu 1200'den fazla olan 3 köy ise Beyarslan, Karahisar, ve Örenburç köyleridir. Nüfusu 901-1200 aralığında olan köy havzadaki köylerin % 4,8'ini nüfusu 1200'den fazla olan köyler ise havzadaki köylerin %14,3'ünü oluşturmaktadır.

**Tablo.4.** Çaybağı Çayı Havzası'ndaki Köylerin 2014 Yılı Nüfusları

| Köyün Adı  | Nüfusu | Köyün Adı  | Nüfusu | Köyün Adı   | Nüfusu |
|------------|--------|------------|--------|-------------|--------|
| Baltepe    | 609    | Kapıköy    | 629    | Koçbaşı     | 746    |
| Beyarslan  | 1711   | Karahisar  | 1299   | Kurucan     | 934    |
| Çakmakköy  | 363    | Kargalı    | 477    | Örenburç    | 2057   |
| Çardak     | 734    | Kazlıgöl   | 806    | Turanköy    | 551    |
| Çaybağı    | 874    | Keçikayası | 487    | Yamanyurt   | 190    |
| Değirmigöl | 676    | Kekikdüzü  | 602    | Yeşilağaç   | 366    |
| Dolutaş    | 453    | Kepir      | 403    | Zincirkıran | 717    |

Kaynak: TÜİK verileri.

**Tablo .5.** Çaybağı Çayı Havzası'ndaki Köy Yerleşmelerinin Nüfus Miktarlarının Belli Aralıklara Göre Dağılımı (2014)

| Nüfus Aralığı  | Yerleşme Sayısı | Oranı (%) | Nüfus Miktarı | Oranı (%) | Ort. Nüfus Büyüklüğü |
|----------------|-----------------|-----------|---------------|-----------|----------------------|
| 300'den az     | 1               | 4,8       | 190           | 1,2       | 190                  |
| 301-600        | 7               | 33,3      | 3100          | 19,5      | 443                  |
| 601-900        | 9               | 42,8      | 6393          | 40,3      | 710                  |
| 901-1200       | 1               | 4,8       | 934           | 6,0       | 934                  |
| 1200'den fazla | 3               | 14,3      | 5067          | 32,0      | 1689                 |
| Toplam         | 21              | 100,0     | 15864         | 100,0     | 755                  |

Kaynak: 2014 Yılı ADNKS Sonuçları.

İnceleme alanında nüfusu belli aralıklarda yer alan köy sayısı ile bu köylerin toplam nüfusları incelendiğinde şu sonuçlar görülmektedir; Havzada nüfusu 300'den az olan Yaman-yurt köyü köy sayısının % 4,8'sini oluştururken bu köyün nüfusu havza toplam nüfusun sadece % 1,1' kadardır. Sahanın en az nüfuslu köyü olan Yaman-yurt'un toplam nüfus içindeki payı da oldukça azdır. Havzada nüfusu 301-600 arasında değişen yerleşmeler havzadaki köylerin üçte birini (% 33,3) oluştururken bu yerleşmelerin nüfusu havza nüfusunun yaklaşık beşte birini (% 19,5) oluşturmaktadır. Verilerden de anlaşılacağı gibi bu yerleşmeler sayılarına oranla daha az bir nüfusu barındırmaktadırlar. Bu yerleşmelerin nüfus büyüklüğü sahadaki ortalama değer olan 755'ten küçüktür.

Çaybağı Çayı Havzası'nda nüfusu 601-ile 900 arasında değişen 9 köy toplam köy sayısının % 42,8'ini oluştururken bu yerleşmelerin toplam nüfusu havza toplam nüfusun % 40,3'ünü oluşturmaktadır. Bu yerleşmelerin köy sayısına oranla havza nüfusun daha azına sahip olduğu görülmektedir. Sahada nüfusu 901-1200 aralığında yer alan tek köy 934 nüfuslu Kurucan Köyü'dür. Bu köy sahadaki köylerin % 4,8'ine denkken nüfusu saha nüfusunun % 6'sına denktir. Adı geçen köyün nüfusunun saha nüfusu içindeki payı, bu köyün köy sayısı içindeki pa-

yına oranla biraz fazladır.

İnceleme alanında nüfusu 1200'den fazla olan 3 köy bulunmaktadır. Beyarslan, Karahisar ve Örenburç köyleri sahadaki köylerin sadece % 14,3'ünü oluştururken bu köylerin nüfus havza nüfusunun % 32'sini oluşturmaktadır. Örenburç, Beyarslan ve Karahisar köylerinin havza nüfusu içindeki payları ise sırasıyla % 13, % 10,8 ve % 8,2'dir. Adı geçen 3 köyün büyük nüfuslu olmaları, bu köylerin sayıca az olmalarına rağmen saha nüfusunun önemli bir kısmını oluşturmalarını sağlamıştır. Nitekim nüfusu 301-600 arasında değişen 7 köyün nüfusu, havza nüfusun sadece % 19,5'ini oluştururken nüfusu 1200'den fazla olan 3 köyün toplam nüfusu havza nüfusun % 32'sini oluşturmaktadır.

İnceleme alanında ortalama köy nüfusu büyüklüğü yaklaşık olarak 755'tir. Sahada nüfus büyüklüğü 300'den az, 301-600 ve 601-900 arında olan köylerin ortalama nüfus büyüklükleri sırasıyla 190, 443 ve 710 olup havzadaki ortalama köy nüfusu büyüklüğü değerinden küçüktür. Havzada nüfusu 901-1200 ve 1200'den fazla olan köylerde ise ortalama köy nüfus büyüklüğü 934 ve 1689 olup söz konusu değerler sahadaki ortalama köy nüfusu değerinden büyüktür. Sonuç olarak Çaybağı Çayı Havzası'ndaki 21 köy yerleşmesinin ortalama nüfus büyüklüğü 755 olup gerçekte köy büyüklükleri 190 ile 2057

arasında değişmektedir. Yine havzadaki 21 köyün 15'inde nüfus 755'ten küçükken 6'sında ise köy nüfusu bu değerden küçüktür.

#### 5.4. Yerleşme Dokularına Göre Köyler

Çaybağı Çayı Havzası'nda yer alan köy yerleşmelerinin tamamı toplu dokuya sahiptir. Yörede dağınık dokulu köy bulunmazken gevşek dokulu köy sayısı oldukça azdır. Geçmişte sahadaki köy yerleşmelerinin tamamı toplu dokulu iken son 15-20 yılda bazı köylerde köyün nüvesinin uzağında yeni konut ve eklentilerinin yapılması, toplu dokunun gevşek dokuya dönüşmesine neden olmuştur. Çaybağı Köyü'nde sel olaylarından sonra bazı ailelerin yeni evlerini vadi içine değil de çevredeki tepelik alana yapması, adı geçen köyde toplu dokunun bozulmasına neden olmuştur. Beyarslan, Örenburç, Turanköy gibi bazı köylerde de yeni ev ve eklentilerin köyün dışına yapılması, toplu dokunun gevşek dokuya dönüşmesine neden olmuştur.

Araştırma sahasının bir sınır bölgesi olması yerleşme dokusunu etkileyen önemli bir etkidir. Tarih boyunca çok sayıda istilaya maruz kalan yörelerdeki köy yerleşmelerinde oturan sakinler, birbirlerine yakın konumda ev yapmak mecburiyetinde kalmıştır. Yöre halkı bu şekilde olası tehlikelere karşı hep birlikte tedbir almayı amaçlamıştır. Nitekim köylerin dokularının yanı sıra kuruldukları ana yollara biraz uzak, vadi tabanlarının ve dağ eteklerinin seçiminde korunma ihtiyacının önemli bir rol oynadığını söyleyebiliriz.

Yörede su kaynaklarının sınırlı olması köylerin toplu dokulu olmasının önemli nedenlerinden biridir. İnsanların ve hayvanların susuz yaşayamayacağı bir gerçektir. Bunun yanı sıra tarımsal faaliyetler için de suya ihtiyaç duyulması, yerleşim alanlarının su kaynaklarının yakınında kurulmasına neden olmuştur. Kırsal yerleşmelerde su ihtiyacı, evlerin birbirlerine yakın olmasına ve yerleşmenin toplu dokulu olmasına neden olan bir etmendir. Nitekim köylerin uzağında yer alan mahalle yerleşmelerinin yer seçiminde de su kaynağının önemli olduğu dikkat çekmektedir.

Kırsal yerleşmelerin konut ve eklentilerinin toplu halde oluşturdukları şekle yerleşmenin doku formu denmektedir (Özçağlar, 1997;4-5). Sahadaki köy yerleşmelerinin doku formları (doku şekli) incelendiğinde, bunların dairevi, üçgen ve şerit gibi birbirinden farklı şekiller aldıkları görülmektedir. Sahada Örenburç gibi

ova köyleri daha ziyade dairevi bir şekle sahiptir. Bu yerleşmelerde tarım alanlarından daha fazla yararlanma arzusu, yerleşmenin geniş bir alana yayılmasını engellemiş ve evlerin birbirlerine yakın olmasına neden olmuştur. Öte yandan dağ eteğindeki eğimli yüzeylerde kurulan köylerin hem dağlardaki vadi içlerine doğru, hem de ovaya doğru genişleme eğiliminde oldukları görülmektedir. Bu köylerin doku formu kabaca üçgendir. Bu yerleşmelerin çoğunlukla bir tarafta yer alan dağ ve tepelerle sınırlandırılmış olması, yeni yapılan konutların dağ yamacından ziyade daha az eğime sahip ovalara ve vadi tabanlarına yönelmesine neden olmuştur. Yöredeki Beyarslan, Çardak, Koçbaşı, Çakmak gibi çok sayıdaki köy belirtilen özelliktedir. Ayrıca akarsu kenarında bulunan Çaybağı, Keçikayası ve Karahisar köyleri şerit şekilli köylere örnektir.

Çaybağı Çayı Havzası'nda yer alan toplu dokulu köyler genellikle bir plana sahip olmayıp küme köyü formundadır. Küme köyü formundaki yerleşmelerde yollar ve sokaklar muntazam değildir (Doğanay, 2014). Bu köylerde evlerin arasında patika yollar yer almakta ve insanlar ile hayvanların yanı sıra vasıtalar da bu dar yollardan geçmektedirler. Motorlu taşıtların ve tarım makinelerinin yaygınlaştığı günümüzde küme köyü formunda olan köylerin uzun vadede daha planlı hale getirilmesi gerektiği kanaatindeyiz.

#### 5.5. Yer Adlarına Göre Köyler

Yer adları, yerleşmenin tarihi gelişimi ve coğrafi çevrenin geçmişteki durumu hakkında bilgi veren kaynaklar olmaları açısından incelenmesi son derece önemli olan bir konudur (Göney, 1975; 273). Eski kültür yörelerinin zamanımıza kadar gelen görünümünü ve oluşum tarzlarındaki zindeliği tanımak, açıklamak ve yorumlamak; bununla da yöre tarihi ve eski yöreler için yapılan çok boyutlu araştırmalar bir belge olarak önem kazanır (Karaboran, 1984).

TÜMERTEKİN'in de belirttiği gibi yerel adlar kültürel coğrafi görünümdeki en önemli özelliklerden birisidir (Tümertekin, Özgüç, 2009, 183). Bu çalışmada detaylı bir toponomik araştırma yapılmamış sadece yerleşme adları üzerinde durulmuştur.

Çaybağı Çayı Havzası'ndaki köy isimlerinin çoğu 1950 yılında kurulan isim değiştirme komisyonu tarafından değiştirilmiştir. Belirtilen tarihte araştırma sahasında yer alan 21 köyden

16'sının adı değiştirilmiş 5'inin adı ise değiştirilmemiştir. Yani Çaybağı Çayı Havzası'ndaki köylerin % 76'sının ismi 1955 yılında değiştirilmiştir. Yer adlarında yapılan değişiklikler halk nezdinde her zaman kabul görmemektedir (Koday, 2000;221-253). Yaptığımız gözlem ve mülakatlara göre yöre halkının (özellikle de 35-40 yaşın üstünde olanların) eski isimleri bildiklerini ve kullandıklarını, buna karşın yeni isimleri ise genellikle bilmediklerini ve kullanmadıklarını söyleyebiliriz.

Köy adları fiziki coğrafyanın yanı sıra beşeri coğrafya özelliklerinden de izler taşımaktadır (Koday, 2000; 223). Havzadaki köy yerleş-

melerinin eski ve yeni isimlerinin, topoğrafya, taş, bitki, akarsu ve göl isimleri gibi doğal faktörlerin yanı sıra, önemli şahıslar ve yapılar gibi çeşitli beşeri faktörlerden izler taşıdığı görülmektedir. Sahada yer alan Baltepe köyünün isminin jeomorfolojik özellikleri yansıttığı görülmüştür. Yine Kazlıgöl ve Değirmigöl köyleri isimlerini yakınlarındaki göllerden almışlardır. Ayrıca Çaybağı Köyü ise adını köyün içinden geçen akarsudan almıştır. Kekikdüzü ve Yeşilağaç köyleri isimlerini, çeşitli bitkilerden alırken Koçbaşı ve Kargalı köyleri ise isimlerini bazı hayvanlardan almışlardır.

**Tablo .6. Çaybağı Çayı Havzası'ndaki Köylerin Eski ve Yeni İsimleri**

| Köyün Yeni Adı | Eski Adı     | Köyün Yeni Adı | Eski Adı  | Köyün Yeni Adı | Eski Adı  |
|----------------|--------------|----------------|-----------|----------------|-----------|
| Baltepe        | Tum          | Kapıköy        | Heretil   | Koçbaşı        | Çillik    |
| Beyarslan      | Şerefhane    | Karahisar      | Karahisar | Kurucan        | Kurucan   |
| Çakmak         | Çakmak       | Kargalı        | Zağ       | Örenburç       | Satmanis  |
| Çardak         | Çardak       | Kazlıgöl       | Hoçik     | Turanköy       | Panamerik |
| Çaybağı        | Aşağırunehar | Kekikdüzü      | Gembol    | Yamanyurt      | Yamanyurt |
| Değirmigöl     | Milaningiz   | Kepir          | Kepir     | Yeşilağaç      | Pagan     |
| Dolutaş        | Çarıksor     | Keçikayası     | Kavlik    | Zincirkıran    | Kurçevik  |

Kaynak: 1935-1960 arası genel nüfus sayımlarının sonuç raporları.

Yerleşme adları geçmişte bu yerleşmelerin toprağını satın alan ailelerin önde gelen kişilerinin isimlerinden de gelmektedir (Güner, 1990; 149). Saha yer alan Turanköy adını kişi (şahıs) adından almış yerleşmelere örnektir. Sahada bulunan Örenburç ve Karahisar köyleri ise isimlerinin yakınında kuruldukları insan yapısı kalelerden almışlardır. Yine Türkiye-İran sınırına oldukça yakın bir konumda yer alan Kapıköy ise adını konumundan almıştır.

Yukarıdaki örneklerde de anlaşılacağı üzere yöredeki kırsal yerleşmelerin eski ve yeni adlarının fiziki ve beşeri çevre özelliklerini izler taşıdığı görülmektedir. Örneğin eski adı Gembol

olan Kekikdüzü, önceki adını köyün güneyindeki tepeden (Gembol Tepe) alırken yeni adını da bir bitki olan kekikten almıştır. Yine eski adı Milaningiz (Milaningiz Gölü) olan Değirmigöl'ün adı değiştirilmiş aynı şekilde bu köyün Milaningiz olan eski adı da Değirmigöl olarak değiştirilmiştir. Yani bu köy eski ve yeni adını kıyısında kurulduğu gölden almıştır. Özetle yörede köy yerleşmelerinin eski ve yeni isimleri fiziki ve beşeri coğrafya özelliklerinde izler taşımaktadır.

#### 5.6. Yüzölçümü Büyüklüğüne Göre Köyler

Hemen her yerleşmenin bir ekonomik

çevresi vardır (Tanoğlu, 1969;200). Şehir yerleşmelerinde ekonomik çevre sanayi alanları, ticaret alanları kamu hizmet binaları ile park ve bahçe alanlarından oluşurken kırsal yerleşmelerde ise bu çevre tarım alanları ve meralardan (bazı yerleşmelerde bunlara ek olarak orman, akarsu, göl ve denizden) oluşmaktadır. Bu bakımdan araştırma sahasındaki köy yerleşmelerinin, arazi büyüklüklerinin değerlendirilmesi önemli bir konudur. Sahada yer alan kırsal yerleşmelerde ekonomik çevre topoğrafya özellikleri, sulama imkânları ve toprak özelliklerine göre değişmektedir. Nitekim yöredeki düzlük ve ovalarda yer alan köylerde sulama imkânlarına bağlı olarak tarım faaliyetleri halkın geçim kaynakları arasında birinci sıraya çıkmakta ve bu yerleşmelerde ekonomik faaliyetler sınırlı bir çevrede gerçekleşmektedir. Ancak tarım arazisinin toplam arazi içindeki payının az olduğu dağlık kesimdeki köylerde, mera alanlarının geniş olduğu görülmektedir. Dolayısıyla bu yerleşmelerde ekonomik çevre daha geniştir. Genel tablo böyle olmakla birlikte anlatılanlara zıt bazı istisnalar da bulunmaktadır.

Çaybağı Çayı Havzası'ndaki 21 köy yerleşmesinde ekonomik faaliyetler toplam 57667,9 ha. alanda yapılmaktadır. Yaklaşık 2746 (2746,1) hektara bir köyün düştüğü araştırma sahasında, gerçekte köy idari alanı büyüklükleri

842,7 hektar (Yeşilağaç) ile 5788,2 (Örenburç) hektar arasında değişmektedir. Dolayısıyla sahada ortalama 2746 hektar civarında olan ortalama köy idari alanı büyüklüğü, gerçekte çok fazla önem taşımamakta ve bu değer yerleşmelere göre önemli farklılıklar göstermektedir.

Havzada yer alan köy yerleşmelerinin ortalama yüz ölçümü değerinin, yörenin içinde yer aldığı Doğu Anadolu Bölgesi ve Türkiye'deki ortalama değerler ile kıyaslanması faydalı olacaktır. Yörede 2746,1 ha. olan ortalama köy yüz ölçümü büyüklüğü 1044 ha. olan ülke ortalamasına göre yaklaşık 2,6 kat (2,63) daha büyüktür. Doğu Anadolu Bölgesi'nde 765 ha. (Emiroğlu, 1971;113) olan köy büyüklüğü göz önüne alındığında ise, sahada ortaya çıkan değerlerin bölge ortalamasına göre (3,6) kat daha büyük olduğu görülmektedir. Yukarıdaki ifadelerden de anlaşılacağı üzere, köylerin yüzölçümlerinin ortalama değeri, bölge ve ülke ortalamasına göre daha büyüktür. Ancak yöredeki iklim, toprak, sulama imkânları, tarım teknikleri ve yetiştirilen ürün çeşidi gibi özellikler göz önüne alındığında, büyük gibi görünen köy yüzölçümü değerinin, bu yerleşmelerde yaşayan nüfusun ekonomisine olan katkılarının sınırlı olduğu (gerçekte fazla bir anlam ifade etmediği) söylenebilir.

**Tablo.7.** Çaybağı Çayı Havzası'ndaki Köy Yerleşmelerinin Yüz Ölçümü Büyüklükleri

| Köyün Adı  | Yüzölçümü (dekar) | Köyün Adı   | Yüzölçümü (dekar) |
|------------|-------------------|-------------|-------------------|
| Baltepe    | 4421,8            | Keçikavası  | 4422,2            |
| Beyarslan  | 4412,8            | Kekikdüzü   | 1596,2            |
| Çakmakköy  | 1826,4            | Kepir       | 1568,5            |
| Çartak     | 3660,7            | Koçbaşı     | 2773,5            |
| Çaybağı    | 3293,5            | Kurucan     | 1762,7            |
| Değirmigöl | 2154,2            | Örenburç    | 5788,2            |
| Dolutaş    | 1804,3            | Turanköy    | 1203,0            |
| Kapıköy    | 4525,8            | Yamanyurt   | 1962,0            |
| Karahisar  | 1428,1            | Yeşilağaç   | 842,7             |
| Kargalı    | 1800,4            | Zincirkıran | 2860,0            |
| Kazlıgöl   | 3560,9            | Toplam      | 57667,9           |

Kaynak: Özalp Kadastro Müdürlüğü verileri.

Araştırma sahasında yüzölçümü 1000 hektardan az olan tek yerleşme 842,7 ha. araziye sahip Yeşilağaç Köyü'dür. Yörede arazi büyüklüğü 0-2000 hektar arasında değişen köy sayısı 10 olup bu köyler havzadaki toplam köy sayısı

nın yaklaşık yarısını (% 47,6) oluşturmaktadırlar. Bu 10 yerleşmenin toplam 15794,3 ha. olan arazisi, havzadaki toplam arazinin % 27,4'ünü oluşturmaktadır. Arazi büyüklüğü 0-2000 ha. arasında değişen yerleşmeler toplam yerleşme sayısının yaklaşık yarısını oluştururken bu yer-



leşmelerin toplam alanı havzanın yüz ölçümünün yaklaşık dörtte birinden biraz fazladır. Bu değerler yüz ölçümü belirtilen aralıkta olan köylerin sayılarına oranla oldukça az bir araziye sahip olduklarını göstermektedir. Nitekim sahada ortalama köy yüz ölçümü 2746,1 ha. iken bu değer yüz ölçümü 0-2000 ha. arasında değişen yerleşmelerde 1579,4 ha. olup ortalama değerden oldukça küçüktür (Tablo.8).

Çaybağı Çayı Havzası'nda yüzölçümü 2001 ha. ile 4000 ha. arasında değişen yerleşme sayısı 6 olup bu sayı havzadaki yerleşmelerin % 28,6'sını oluşturmaktadırlar. Yüz ölçümü belirtti-

len aralıkta olan yerleşmelerin toplam alanı 18302,8 ha. olup bu arazi havzadaki toplam arazinin yaklaşık % 32'sini oluşturmaktadır. Yüzölçümü 2001-4000 ha. arasında değişen yerleşmelerin sayılarına oranla havzadaki toplam arazinin nispeten fazlasına sahip olduğu görülmektedir. Bu yerleşmelerde 3050 ha. civarında olan ortalama arazi büyüklüğü havzadaki ortalama değer olan 2764 değerinden büyük olması, söz konusu yerleşmelerin havzanın alanı içinde sayılarına oranla daha fazla bir paya sahip olmalarını sağlamıştır.

**Tablo.8.**Çaybağı Çayı Havzası'ndaki Köy Yerleşmelerinin Yüzölçümü Büyüklüklerine Göre Dağılımı (2010)

| Köyün Yüzölçümü | Köy Sayısı | Oranı | Toplam Arazi Miktarı (ha.) | Oranı | Ortalama Köy Yüz Ölçümü |
|-----------------|------------|-------|----------------------------|-------|-------------------------|
| 0-2000          | 10         | 47,6  | 15794,3                    | 27,4  | 1579,4                  |
| 2001-4000       | 6          | 28,6  | 18302,8                    | 31,7  | 3050,5                  |
| 4000+           | 5          | 23,8  | 23579,8                    | 40,9  | 4715,9                  |
| Toplam          | 21         | 100   | 57667,9                    | 100   | 2746,1                  |

Kaynak: Özalp Tapu Kadastro Müdürlüğü verilerinden yararlanılarak.

Araştırma sahasında yüz ölçümü 4000 ha.dan fazla olan köy sayısı 5 olup bu yerleşmeler havzadaki yerleşme sayısının yaklaşık dörtte birini ( 23,8) oluşturmaktadır. Yüz ölçümü 4000 ha.dan fazla olan köylerin toplam arazi büyüklüğü 23579,8 ha. olup bu arazi havzadaki arazinin % 41 ini oluşturmaktadır. Arazi büyüklüğü 4000 ha. ın üzerinde olan köylerin sayılarına oranla daha büyük bir paya sahip oldukları görülmektedir. Bu yerleşmelerde ortalama 4716 ha. olan arazi büyüklüğü havzadaki ortalama değer olan 2746'dan yaklaşık 2000 ha. daha büyüktür. (Tablo.8).

Sonuç olarak Çaybağı Çayı Havzası'nda arazi, yerleşmeler arasında eşit dağılmadığı gibi yerleşmedeki aileler arasında eşit dağılmamıştır. Buna bağlı olarak bazı yerleşmelerde tarım arazisi atıl kaldığı halde, bazılarında ise mevcut arazi hane halkının geçinmesi için yeterli olmamaktadır. Yine bazı yerleşmelerde hane

halkının bir kısmı tarımsal faaliyetleri 30-40 dönümlük küçük ünitelerde yapmak zorunda kalırken bazı aileler bu faaliyetleri yüzlerce hektar arazide sürdürmektedir. Ayrıca köy yerleşmelerinden göç etmiş ailelerin arazileri yerleşmede yaşamaya devam eden aileler tarafından verimli bir şekilde kullanılamamaktadır. Dolayısıyla kamunun yeni düzenlemelerle (kira-lama vb. ) bu araziye toprağı az olan ailelere kazandırması faydalı neticeler doğuracaktır. Yörede arazinin hane halkı arasındaki dağılımı ve kullanımı (veya kullanmama) ile ilgili problemlerin çözüme kazandırılması, bitkisel üretimi ve hayvancılığı olumlu etkileyecektir.

## 6. EKONOMİK FAALİYETLER

Çalışmanın daha önceki bölümlerinde araştırma sahasının konumu, doğal çevre özellikleri, nüfus gelişimi ve sahadaki kırsal yerleşmeler üzerinde durulmuştur. Bu bölümde ise

havzada yapılan ekonomik faaliyetler ele alınacaktır. Araştırma sahasında yer alan kırsal yerleşmelerde yaşayan halkın temel geçim kaynağı tarım ve hayvancılıktır.

2014 yılı verilerine göre Saray İlçesi'nde 75825 dekarlık bir alanda bitkisel üretim gerçekleştirilmiş ve bu alanın % 64,3'üne buğday, % 3,8'ine arpa, % 27,9'una yonca ve % 3,9'una ise korunga ekilmiştir. Diğer bir ifade ile tahıllar ekili alanın % 68,1'ini, yem bitkileri ise % 31,8'ini kaplamaktaydı. Yörede tahıllardan buğdayın, yem bitkilerinden yoncanın daha geniş bir alana ekildiği görülmektedir (Tablo.9). Sahada su kaynaklarının fazla olması, özellikle akarsulara yakın düzlüklerin yonca ekimine ayrılmasına imkân vermiştir. Kıraç alanlar ise yaygın olarak buğday ekimine ayrılmaktadır. Yörede çok sınırlı bir alanda patates ekimi yapılmaktadır. Su kaynaklarının fazla olduğu yörede patates ekiminin yaygınlaşmamasının nedenleri ise yöre halkının bu ürünün ekimi ve bakımı hakkında fazla bilgi sahibi olmaması ve böceklerin ürüne zarar verip hasadı azaltmasıdır (Yaptığımız mülakatlara göre).

İnceleme alanında yetiştirilen büyük ve küçükbaş hayvanların daha ziyade et, süt ve yün (koyunların) verimi düşük yerli ırklardan oluştuğu, bundan dolayı da hayvancılıktan elde edilen gelirin az olduğu söylenebilir. Yine de ülkemiz gibi canlı hayvan ve et fiyatlarının istikrarsızlık gösterdiği ülkelerde zaman zaman canlı

hayvan satımı kazanç sağlayabilmektedir. Hayvancılık için gerekli olan saman tahıl ve yem bitkilerinden kuru ot ise çayırlardan elde edilmektedir. 2014 yılı verilerine göre yöredeki hayvan varlığının % 94,7'sini koyun oluşturmaktaydı. Keçi ve sığır gibi etinden ve sütünden yararlanan hayvanlar ile binek hayvanlarının toplam hayvan varlığı içindeki payları daha az olup sırasıyla % 2,9; % 1,5 ve 0,9'du (Tablo.9).

Bilindiği gibi köy yerleşmelerinde yaşayan halkın geçim kaynağı, hayvancılık, tarla, meyve ve sebze tarımı gibi çeşitli primer ekonomik faaliyetlere dayanmaktadır. Ortalama yükseltinin fazla olduğu Çaybağı Çayı Havzası'nda yer alan köy yerleşmelerinde, meyve ve sebze tarımı yok denecek kadar azdır. Doğal çevre koşullarına bağlı olarak yöre halkının geçimini daha ziyade tahıl ve yem bitkileri tarımı ile hayvancılık faaliyetlerinden temin ettiği görülmektedir. İnceleme alanında topoğrafya ve iklim koşulları, tarla tarımı ve hayvancılık faaliyetlerinin her yerleşmede aynı oranda gelişmesine izin vermemiştir. Dolayısıyla havzada yer alan köy yerleşmelerini, halkın geçimini sağladığı primer ekonomik faaliyetlere göre, hem hayvancılık hem tarla tarımına, sadece tarla tarımına ve sadece hayvancılığa dayandığı yerleşmeler olmak üzere üç gruba ayırmak mümkündür.



Foto.7. Kapıköy Yakınında Bir Koyun Sürüsü

**Tablo.9.** Saray İlçesi'nde Hayvan Varlığı ve Bitkisel Üretim Verileri (2014)

| Hayvan Türü        | Sayı   | %    | Tarım Ürünü | Ekildiği Alan (dekar) | %    | Üretim (ton) |
|--------------------|--------|------|-------------|-----------------------|------|--------------|
| Koyun (Yerli)      | 155000 | 94,7 | Buğday      | 48732                 | 64,3 | 6799         |
| Kıl Keçisi (Yerli) | 4700   | 2,9  | Arpa        | 2875                  | 3,8  | 563          |
| Sığır (Yerli)      | 2505   | 1,5  | Yonca       | 21138                 | 27,9 | 13300        |
| Sığır (Melez)      | 100    | 0,0  | Korunga     | 3000                  | 3,9  | 1800         |
| Tek Tırnaklılar    | 1472   | 0,9  | Patates     | 80                    | 0,1  | 100          |
| Toplam             | 163777 | 100  | Toplam      | 75825                 | 100  | 22562        |

Kaynak: TÜİK verileri.

Çaybağı Çayı Havzası'ndaki yükseltinin nispeten az olduğu 2000-2200 m.ler arasındaki düzlüklerde kurulan yerleşmelerde tarımsal faaliyetler daha yoğundur olarak yapılmaktadır. Çaybağı, Örenburç, Keçikayası, Karahisar, Değirmigöl, Beyarslan, Zincirkıran gibi çok sayıda köy yerleşmesinde belirtilen irtifa kademesinde yer alan ve düz veya hafif engebeli olan arazinin varlığı tarımsal faaliyetlerin gelişmesine imkân vermiştir. Yörede arazisi eğimli ve yüksek olan Koçbaşı, Turanköy, Kekikdüzü, Yeşilağaç, Kargalı, ve Çakmak gibi köylerde ise tarımsal faaliyetler son derece sınırlıdır. Bu yerleşmelerde tahıl tarımından elde edilen saman ile çayyırlardan kuru ot elde etme başlıca tarımsal faaliyetlerdir.

Çaybağı Çayı Havzası'nda yukarıda belirtildiği gibi her yer yerleşmede zirai üretim aynı ölçekte değildir. Ancak şunu da belirtmek gerekir ki yörede ziraatın sınırlı olarak yapıldığı yerleşmelerin yanı sıra nispeten büyük ölçekli zirai faaliyetlerin yapıldığı yerleşmelerde de en önemli ekonomik faaliyet hayvancılıktır. Araştırma sahasındaki, köy yerleşmelerinin kuruluş yerlerinin çoğunlukla dağ eteği, ova, nehir-göl kenarı gibi nispeten alçak sahalarda olmaları ve yakın çevrede de dağlık ve tepelik alanların varlığı, tarımın yanı sıra hayvancılığın gelişmesine imkân vermiştir.

Yörede düz ve hafi engebeli arazinin nispeten fazla olduğu yerleşmelerde tarım ma-

kinesi kullanımı fazladır. Örenburç, Karahisar, Çaybağı ve Beyarslan bu köylere örnek verilebilir. Kapıköy, Yamanyurt, Çardak gibi dağlık alanda kurulan ve düz arazi oranı az olan köylerde ise zirai faaliyetler ve tarım makinesi kullanımı sınırlıdır.

Araştırma sahasında Çaybağı Çayı ve yan kollarının suları bentler yapılarak arklara akıtılmakta ve bu şekilde vadi tabanlarında yer alan düz arazilerde sulu tarım yapılmaktadır. Yörede daha modern bir kanal sistemi kurularak sulu tarım arazisi oranı artırılabilir. Ayrıca Değirmigöl'ün fazla sularının boşalttığı doğu kısmına bir set yapılarak bu göldeki su miktarı artırılmış ve bu su kanalları ve tarım alanlarına ulaştırılmaya başlanmıştır. Değirmigöl'ün sularından tarımsal sulama amacıyla göl kıyısında yer alan Dolutaş Köyü'ndeki hane halkı yararlanamazken, aynı konumdaki bir diğer köy olan Değirmigöl ve gölden oldukça uzakta yer alan Zincirkıran köylerindeki hane halkları yararlanabilmektedir.

Havzada geçim kaynaklarından biri de kaçakçılıktır. Sınır köylerinde yaşayan ve kaçakçılık yapan kişiler İran'dan Türkiye'ye mazot, benzin, şeker, pirinç gibi çeşitli ürünler ve canlı hayvan getirmekte ve bunları yasal olmayan yollarla satmaktadırlar (Deniz ve Doğu, 2009;63-64). Ancak illegal olan bu faaliyet zaman zaman kaçakçıların can kayıplarına ve yaralanıp sakat kalmalarına neden olmakta ve ülkelerin vergi

kaybına neden olmaktadır. Dolayısıyla bu faaliyetin sone erdirilmesi için yöre halkına bazı ayrıcalıklar tanınarak yasal ticaretin geliştirilmesi gerekmektedir.

## 7. SORUNLAR, ÇÖZÜM ÖNERİLERİ VE SONUÇ

Çaybağı Çayı Havzası ülkemizin doğu sınırında yer alan, ortalama yükseltinin fazla ve iklim koşullarının sert olduğu bir alandır. Fiziki ve beşeri çevre şartlarından dolayı az gelişmiş olan yörede, dışarıya yönelik göçler devam etmektedir. İnceleme alanının 1935 yılında 1884 olan nüfusu 2007 yılına kadar sürekli aratarak 16619'a çıkmış, 2007 yılından sonra ise dışarıya yönelik göçlerin etkisiyle azalmaya başlamıştır. Nitekim sahanın nüfusu 2007-2014 yılları arasında 935 kişi azalarak 16619'dan 15684'e düşmüştür. Havzadan dışarıya yönelik göçler, nedenleri ortadan kaldırılmadığı takdirde yakın gelecekte de devam edecektir. Yöreden dışarıya yönelik göçü azaltmak için tarımda verimi artıracı metotlara başvurulması ve hayvan soylarının ıslah edilmesi gerekmektedir. Bu şekilde bitkisel ve hayvansal üretim ile kırsal hane halkının geliri arttırılabilir. Ayrıca başta arıcılık, mandıracılık ve kültür balıkçılığı olmak üzere yörede potansiyel olarak yapılması mümkün olan, ancak hali hazırda yapılmayan alternatif geçim kaynaklarının geliştirilmesi gerekmektedir. Bu faaliyetlerin geliştirilmesi kolay değildir. Bundan dolayı il, ilçe tarım müdürlükleri, belediye ve kaymakamlık gibi kurumların projeler geliştirilmesi ve kırsal hane halklarına maddi destek ile eğitim desteği sağlaması gerektiği kanısındayız.

Araştırma sahasında halkın temel geçim kaynağı tarla tarımı ve hayvancılık faaliyetlerine dayanmaktadır. Belirtilen faaliyetlerin ikisini birlikte yaparak geçim sağlayan hane halkı sayısı havzadaki toplam hane halkının % 82'sine denk gelmektedir. Yörede adı geçen iki faaliyetten asıl önemli olan hayvancılık olup ziraat hayvancılığı destekler niteliktedir. Ancak verilere göre yörede büyük ve küçükbaş hayvan varlığı daha ziyade et ve süt verimi düşük yerli ırklardan oluşmaktadır. Çaybağı Çayı Havzası'nda ekilen başlıca tarım ürünleri ise buğday, arpa gibi tahıllar ile yonca ve korunga gibi yem bitkileridir. Havzada tahıl ve yem bitkileri tarımından elde edilen saman ve çayırlardan elde edilen kuru ot hayvancılık

açısından son derece önemlidir.

İnceleme alanında köy yerleşmeleri dağlık tepelik alanlar, nehir ve göl kıyısı, dağ eteği ve ova gibi farklı konumlarda kurulmuştur. Havzanın yüksek kesimlerinde kurulan köylerde ziraat olanakları oldukça sınırlı olup bu köylerde hayvancılık daha önemli bir geçim kaynağıdır. Ortalama yükseltisi 2200 m.nin üzerinde olduğu havzada dağ eteği, ova, göl-nehir kenarı gibi nispeten alçakta kurulan yerleşmelerde tarım olanakları daha iyidir. Bu yerleşmelerde su kaynakları, arazinin eğim ve yükselti durumu ile iklim koşulları, tarım faaliyetlerine olanak vermektedir. Belirtilen konumda yer alan yerleşmelerde hayvancılık faaliyeti de yapılmaktadır. Bu yerleşmelerde tarıma bağlı olarak kışlık saman ve yem ihtiyacı sağlanmaktadır. Yaz döneminde ise kırsal yerleşmelerin yakınında yer alan dağlık-tepelik alanlar mera olarak kullanılmaktadır.

Havzada bulunan köy yerleşmelerinin kuruluş yerlerinden kaynaklanan problemler bulunmaktadır. Nehir kenarında yer alan köylerde zaman zaman sel olayları yaşanmakta, bundan dolayı da can-mal kayıpları meydana gelmektedir. Örneğin Çaybağı Köyü'nde 2011 ve 2013 yıllarında selden kaynaklanan can ve mal kayıpları yaşandı. Bu problemin yaşanmaması için vadi tabanında yer alan konut ve eklentilerinin yerine uygun konumda yenilerinin yapılması ve daha öncekilerin yıkılması veya terk edilmesi gerekmektedir. Ayrıca köylerin içinden geçen dere yataklarının ıslah edilmesi gerekmektedir. İklim şartlarının sert olduğu yörede kış aylarında bazı köylere ulaşım zorlaşmakta, hatta bazen imkânsız hale gelmektedir. Bundan dolayı da zaman zaman kazalar yaşanmaktadır. Bu problemin ortadan kaldırılması için köy yolları iklim ve topoğrafya koşulları göz önüne alınarak daha iyi hale getirilmeli ve gerekli yerlerde yeni yollar açılmalıdır.

Araştırma sahasında köy yerleşmeleri genellikle toplu dokuludur. Ancak son yıllarda bazı köylerde yeni yapılan konut ve eklentilerinin köyün çekirdek alanının biraz uzağında kalması, söz konusu köylerin toplu olan dokusunun gevşek dokuya dönüşmesine neden olmuştur. Bu uygulamanın yaygınlaşması, uzun vadede tarım ve hayvancılık için kullanılan alanların amaç dışı kullanımını arttıracığı ve eğitim hizmetleri başta olmak üzere bazı hizmetlerin sağlanmasını zorlaştıracığı kanısındayız.

Dolayısıyla yasal düzenlemelerin yapılması ve kırsal yerleşmelerde kısa ve uzun vadede konut ve eklentileri yapılacak alanların belirlenmesi ve sınırlandırılması gerektiği kanısındayız.

Çaybağı Çayı Havzası'nda köy yerleşmelerinin yükselteleri 2050-2450 m.ler arasında değişmektedir. Ortalama yükseltinin fazla olması havzada yerleşmenin alt ve üst sınırının oldukça yüksek olmasına neden olmuştur. Havzadaki 21 köyden 7'si 2000-2200 m.ler arasında yer alırken 9'u 2201-2400 m.ler arasında 5'i de 2400 m.den daha yüksekte bulunmaktadır. Havzada yükselti arttıkça yerleşme sayısı önce artmakta, sonra azalmaktadır. İnceleme alanında nüfusun yükselti basamaklarına dağılımının yerleşmelerin dağılımına paralel olduğu görülmektedir.

Havzada bulunan 21 köy yerleşmesinin ortalama nüfus büyüklüğü 747 olup gerçekte köy nüfusları 190 ile 2057 arasında değişmektedir. Dolayısıyla havzada ortalama köy nüfusu büyüklüğü pek bir anlam ifade etmemektedir. Havzanın nüfusu son 8 yılda yaklaşık 1000 kişi zlamıştır (Şekil.4). Bu durum havzadaki kırsal yerleşmelerde göç olayının yaygın olduğunu göstermektedir.

Çaybağı Çayı Havzası'ndaki köylerin ortalama yüz ölçümü büyüklüğü 2746 ha. dir. Ancak yerleşmelerin alan büyüklüğü birbirinden oldukça farklı olup 842,7 hektar (Yeşilağaç) ile 5788,2 (Örenburç) hektar arasında değişmektedir. Dolayısıyla havzadaki ortalama köy yüz ölçümü büyüklüğü çok bir anlam ifade etmemektedir. Öte yandan havzada yapılan tarımsal faaliyetlerin niteliği göz önüne alındığında, alanı oldukça geniş olan (4000 ha.ın üzerinde ) köy yerleşmelerinde bile tarımdan elde edilen ekonomik getirinin sınırlı olduğu söylenebilir.

Araştırma sahasında yer alan köy yerleşmelerinin isimleri fiziki ve beşeri çevre şartlarından izler taşımaktadır. Tepe, çay, ağaç gibi fiziki coğrafya unsurlarının yanı sıra şahıs adı, hisar, kapı gibi beşeri unsurlara yerleşme adlarında rastlanmaktadır. Öte yandan havzadaki köylerin % 76'sının (16 köy) adı 1955 yılından sonra değiştirilmiştir. Kırsal nüfusun özellikle de 40 yaşın üstünde yer alanların yerleşmelerin yeni isimlerini (kendi köyleri dışındakilerin) çok fazla bildedikleri dikkat çekmektedir.

Çaybağı Çayı Havzası Türkiye'yi İran'a

bağlayan önemli bir koridordur. Türkiye ile İran arasındaki tek demiryolu araştırma sahasından geçmektedir. Ancak söz konusu hatta yük ve yolcu trafiği azdır. Araştırma sahası iki ülkeyi karayolu ile de birbirine bağlamaktadır. Ancak iki ülkeyi birbirine bağlayan sınır kapılarında henüz transit geçiş yapılmamaktadır. Özellikle sınırın İran tarafında yer alan yolun transit taşımacılık için uygun olmaması Kapıköy'ün önemli bir sınır kapısı olmasının önündeki en önemli engeldir. Bu kapıdaki ticaretin canlanması, karayolundaki trafik yoğunluğunu arttıracak ve yörede konaklama, lokanta, araç tamir ve bakımı gibi iş alanlarının ortaya çıkmasını sağlayacaktır. Bunun için de iki ülkenin ortak çalışmalar yürütmesi gerekmektedir.

Araştırma sahasının bir sınır bölgesi olması yöredeki köylerde kaçakçılığın ortaya çıkmasına neden olmuştur. Yasal olmayan bu faaliyeti yapanlar zaman zaman sınırda görevli güvenlik görevlilerinin ateş açması sonucu yaralanmakta veya canlarını kaybetmektedir. Ayrıca kaçakçılıktan dolayı sınırın iki yakasındaki ülkeler vergi kaybına uğramaktadır. Kaçakçılığın sona erdirilmesi için sınırda yer alan yerleşmelerde yaşayan insanlara bazı kolaylıkların sağlanması ve bu insanların yasal ticaret yapmaya özendirilmesi gerekmektedir. Bu sayede can, mal ve vergi kayıpları azaltılabilir.

Sonuç olarak Çaybağı Çayı Havzası kendine has problemleri ve dinamikleri olan, fiziki ve beşeri coğrafya şartlarından dolayı yeteri kadar gelişmemiş bir alandır. Yöredeki problemlerin uzun vadeli ve istikrarlı projelerle çözülmesi mümkündür. Tarım ve hayvancılığın daha modern yöntemlerle yapılması, mandıracılık, arıcılık ve kültür balıkçılığı gibi alternatif geçim kaynaklarının geliştirilmesi, yöre halkının gelir seviyesinin arttıracaktır. Bu durumda yöreden dışarıya yönelik uzunca bir süredir devam eden göç azaltılabilir, hatta sona erdirilebilir. Sınır bölgesinde yer alan havzanın günümüze kadar konumunun avantajlarından yeterince yararlandığı söylenemez. Bu durumun yapılacak çalışmalar neticesinde değişmesi mümkündür. Bu çalışma ile havzadaki coğrafi çevre koşulları, kırsal yerleşmelerin mevcut yapıları, potansiyelleri ve sorunları ele alınmış ve var olan sorunları çözmek için bazı çözüm önerileri sunulmuştur. Bu çalışmanın Çaybağı Çayı Hav-

zası'nın gelecekte mevcut problemlerinden arınmış ve kalkınmış bir saha olmasına katkı sağlamasını temenni etmekteyiz.

#### KAYNAKÇA

- Arınç K., (2011). Doğal, İktisadi, Siyasal ve Sosyal Yönleriyle Türkiye'nin İç Bölgeleri, Erzurum: Eser Ofset Matbaacılık.
- Arınç K., (1998). Ahlat İlçesi'nin Coğrafyası, Atatürk Üniversitesi Yay. No:881, Fen-Edebiyat Fak. Yay. No:97. Araştırma Serisi No:68 Erzurum.
- Deniz, O., Doğu, A. F. (2008). "Türkiye-İran Sınırı: Sınırın Coğrafi Durumu ve Sınır Köylerimizin Sosyo-Ekonomik Yapıları", Doğu Coğrafya Dergisi, S:19, s:49-72.
- Doğanay, H., (2014). Türkiye Beşeri Coğrafyası, Ankara: Pegem Akademi Yayıncılık.
- Doğanay, H., ÖDEMİR, Ü., ŞAHİN, İ.F., (2011). Genel Beşeri ve Ekonomik Coğrafya, Ankara: Pegem-Akademi Yayıncılık.
- Erinç, S., (1953). Doğu Anadolu Coğrafyası, İstanbul: İstanbul Üniversitesi Edebiyat Fak. Coğrafya Enstitüsü Yay. No:15.
- Emiroğlu, M., (1971). "Coğrafi Bölgeler Göre Kırsal Yerleşmelerin Yüzölçümü, Parsel Sayısı ve Genişlikleri ile İlgili Bir Araştırma". D.T.C.F. Coğrafya Araştırmaları, Dergisi, S:3-4.
- Göney, S., (1975). Büyük Menderes Bölgesi, İstanbul: İstanbul Üniversitesi Yayın No:1895, Coğrafya Enstitüsü Yayın No:79.
- Güner, İ., (1990). İğdır Ovası ve Çevresinin Beşeri Coğrafyası, Yayımlanmamış Doktora Tezi), Atatürk Üniversitesi Sosyal Bilimler Enstitüsü, Erzurum.
- Karaboran, H., (1984). "Türkiye'de Mevki Adları Üzerine Bir Araştırma", Ankara: Türkiye Yer Adları Sempozyumu Bildirileri, 11-13 Eylül 1984, Kültür ve Turizm Bakanlığı Milli Folklor Araştırma Dairesi, Yayın No:60, Seminer ve Kongre Bildiriler Dizisi:17.
- Kaya, F. (2013). "Ağrı Merkez İlçede Köy Yerleşmelerinin Coğrafi Şartlarla İlişkisi." Journal of Academic Social Science Studies, C:6 S:8, s:297-328.
- Koday S., (2000). "Trakya'da Köy Adlarında Coğrafyanın Etkisi", 28. Coğrafya Meslek Haftası Bildirileri, İstanbul.
- Özçağlar, A., (1997). Türkiye'de Belediye Örgütü Yerleşmeler (Kasabalar-Şehirler), Ankara: Ekol Yayınevi.
- Özçağlar, A., (1996). "Türkiye'nin İdari Coğrafyası Bakımından Köy, Bucak, İlçe, İl ve Belde Kavramları üzerine Düşünceler", Ankara Üniversitesi D.T.C.F. Coğrafya Araştırma Dergisi, Sayı:12.
- Saraçoğlu, H., (1989). Doğu Anadolu Bölgesi, İstanbul: MEB Yayın Evi, Öğretmen Kitapları Dizisi.
- Saran, N., (1984). Köylerimiz, İstanbul Üniversitesi, İstanbul: Edebiyat Fakültesi Yayın No:3322.
- Tanoğlu, A., (1969). Nüfus ve Yerleşme, İstanbul: Taş Matbaası.
- Tunçdilek, N., (1967). Türkiye İskan Coğrafyası, Kır İskanı, İstanbul: İstanbul Üniversitesi, Edebiyat Fakültesi Yayın No: 1283, Coğrafya Enstitüsü Yayın No:49.
- Tümertekin, E., Özgüç, N., (2009). Beşeri Coğrafya İnsan, Kültür, Mekan, İstanbul: Çantay Yayınları.
- TÜİK, (1937). Genel Nüfus Sayımı, Kati ve Mufassal Neticeler Van Vilayeti, Yayın no:75 Cilt:56, Ankara: Mehmet İhsan Basımevi.
- TÜİK, (1944). 20 İlkteşrin 1940 Genel Nüfus Sayımı, Vilayetler, Kazalar, Nahiyeler ve Köyler İtibariyle Nüfus ve Yüzey Ölçü, Ankara: TÜİK yayınları.
- TÜİK, (1961). 22 Ekim 1950 Genel Nüfus Sayımı Türkiye Nüfusu, Ankara: TÜİK Yayın No.410.
- TÜİK, (1963). 23 Ekim 1960 Genel Nüfus Sayımı, İl, İlçe, Bucak ve Köyler İtibariyle, Yayın No. 444, Ankara: Devlet İstatistik Enstitüsü Matbaası.
- TÜİK, (2012). İstatistiklerle Türkiye 2011, Ankara: TÜİK Yayın No: 3592,
- TÜİK, (2002). 1997 Yılı Köy Envanteri Etüdü Van, Ankara: TÜİK Yayın No:2572.
- TÜİK, (2002). 2000 Genel Nüfus Sayımı Nüfusun Sosyal ve Ekonomik Nitelikleri Van, Ankara: TÜİK Yayın No: 2605.
- TÜİK, (2009). Bölgesel Göstergeler TRB2 Van, Muş, Bitlis, Hakkâri 2009, Ankara: TÜİK Yayın No:3406.
- Van Belediyesi, (1995). Van Vilayet Salnamesi, 1315(1899). (Çevirenler: Allahverdi, S., Güven, O.,) Van Belediyesi Kültür ve Sosyal İşler Başkanlığı Yayın No:1,

Ankara:Acar Matbaası.  
Yılmaz, M., (2013). Erçek Gölü Havzası'nın Coğrafi Etüdü, (Yayımlanmamış Doktora Tezi). Atatürk Üniversitesi Sosyal Bilimler Enstitüsü, Erzurum.  
Yılmaz, M., (2014). "Erçek Gölü Havzası'ndaki

Köy Yerleşmeleri'nin Coğrafi Özellikleri", Atatürk Üniversitesi Sosyal Bilimler Enstitüsü Dergisi, C:18 S:1, s:299-328.  
www.tuik.gov.tr. (nüfus, bitkisel üretim, hayvan varlığı gibi veriler) (Son Erişim Tarihi:05.01.2016).

