

REZUMAT

PLANUL STRATEGIC DE DEZVOLTARE LOCALĂ AL COMUNEI SÂNPAUL – VARIANTA DRAFT

2014-2020

Decembrie 2013



Administrația Locală Sânpaul în parteneriat cu
Eurotop Consulting



Dreptul de proprietate intelectuală asupra metodologiei folosite în elaborarea acestui plan strategic aparține în mod exclusiv SC EUROTOP CONSULTING SRL. Utilizarea acestei metodologii de orice persoană, indiferent de scopul urmărit, se face cu acordul prealabil, dat în scris al deținătorului acestui drept.

I. Introducere

Prezentul document constituie strategia de dezvoltare a localității Sânpaul pentru o perioadă de 7 ani, cuprinsă în intervalul de timp 2014-2020, stabilind obiectivele și direcțiile de dezvoltare pe termen mediu și lung ale comunei. Strategia stabilește un obiectiv strategic general și trasează cinci direcții majore de dezvoltare în vederea atingerii acestuia: infrastructură, competitivitate economică, servicii, educație și mediu, ierarhizând prioritățile de dezvoltare și stabilind proiectele care trebuie realizate, beneficiarii vizați, rezultatele dorite și indicatorii de măsurare. În formularea obiectivului strategic pentru comuna Sânpaul s-a avut în vedere complementaritatea dintre strategiile și obiectivele stabilite de Uniunea Europeană în cadrul politicii agricole și de dezvoltare rurală, de recomandările Uniunii Europene adresate României, de obiectivele de dezvoltare naționale stabilite de România în Acordul de Parteneriat, de prioritățile/obiectivele de dezvoltare formulate de județul Mureș, dar și de caracteristicile specifice ale comunei Sânpaul, urmărind în același timp identificarea posibilităților de accesare a fondurilor europene în perioada 2014-2020. Definirea obiectivului strategic a constat într-o analiză a situației actuale din punct de vedere istoric, geografic, demografic, al mediului, al dezvoltării economice și a vieții social-culturale.

III. Analiza potențialului localității din prisma resurselor locale și oportunităților externe (analiză SWOT)

Analiza SWOT este un instrument de diagnoză a situației actuale, potrivită pentru verificarea și analiza poziției strategice de ansamblu a localității, care pune în evidență principalii factori stimulativi sau restrictivi, respectiv limitările și atuurile care trebuie luate în considerare în procesul de planificare a dezvoltării localității. Acronimul SWOT vine din primele litere ale cuvintelor: **S**trengths – puncte tari, **W**eaknesses – puncte slabe, **O**portunities – oportunități și **T**hreats – amenințări. Punctele forte și oportunitățile identificate reprezintă resursele strategice comune care vor fi valorificate în urmărirea obiectivelor strategice. Acestea depind în mare măsură de punctele slabe interne și amenințările externe existente.

În dezvoltarea analizei SWOT a comunității Sânpaul, s-a ținut cont de atingerea următoarelor domenii:

- așezarea geografică
- capital uman (structura demografică, ocuparea forței de muncă)
- economie (economie, agricultură, turism, alte servicii)
- infrastructură (lucrări edilitare, transport, telecomunicații)
- sănătate
- educație
- servicii sociale
- cultură, recreere, sport
- protecția mediului (utilizarea energiei regenerabile, gestionarea deșeurilor, poluarea apei, solului, a aerului, arii naturale protejate)
- societatea civilă
- cooperare între localități

1. Analiza SWOT a comunei Sânpaul

AȘEZARE GEOGRAFICĂ, ACCESIBILITATE	
PUNCTE FORTE	PUNCTE SLABE
<ul style="list-style-type: none"> - Așezarea geografică favorabilă, aproape de orașe (Târgu-Mureș – la 19 km, Iernut – la 10km)¹ - Așezarea pe drumul național și european DN 15 (E60)² - Existența infrastructurii de cale ferată: Războieni - Cetate - Târgu Mureș – Deda - Acces ușor la toate satele din împrejurimi (Ogra, Band Ungheni) - Așezare în imediata apropiere de aeroportul internațional Târgu-Mureș 	<ul style="list-style-type: none"> - Zonă expusă pericolului de producere a inundațiilor în caz de ploi abundente³
OPORTUNITĂȚI	AMENINȚĂRI
<ul style="list-style-type: none"> - Așezarea în zona metropolitană Târgu-Mureș⁴ - Fondurile complementare structurale ale Uniunii Europene pentru dezvoltarea zonelor rurale (programe LEADER) - Viitoarea autostrada Transilvania care va traversa zona metropolitană Târgu Mureș, și care va asigura o accesibilitate mai bună a zonei contribuind la creșterea potențialului de dezvoltare economică a zonei. 	<ul style="list-style-type: none"> - Comuna este supusă poluării din surse industriale (resimt efectele poluanților emanați în atmosferă de către Azomureș) - Poluare fonică din cauza situării pe drumul național DN15/ E60 și a aeroportului⁵

¹ Situația lângă orașe îi oferă iarăși o oportunitate de dezvoltare, astfel încât companiile mari de servicii sau industrie dezvoltându-și punctele de lucru în extravilanul orașelor. Acesta îi oferă posibilități în ocuparea forței de muncă, ceea ce contribuie la dezvoltarea economică a zonei.

² Faptul că comuna este situată pe un drum național, are acces la calea ferată, respectiv este situată lângă un aeroport internațional îi oferă accesibilitate, un aspect important pentru investitorii străini.

³ În ultimii ani 26 de locuințe și gospodării au fost afectate de mai multe ori de inundațiile produse ca urmare a ieșirii din albie a râului Mureș.

⁴ Comuna Sânpaul este situată în zona metropolitană Târgu Mureș, ceea ce prezintă un avantaj în dezvoltarea sa din punctul de vedere a relațiilor economice, sociale, culturale, turistice și sportive existente între autoritățile administrației publice locale componente ale zonei.

⁵ Comuna reprezintă un risc și pentru poluarea fonică datorită amplasării sale pe drumul DN15/E60, un drum național și european foarte aglomerat, unde traficul rutier generează valori ridicate ale zgomotului stradal și vibrațiilor. Amplasarea lângă aeroport iarăși reprezintă un factor de poluare fonică.

CAPITAL UMAN	
PUNCTE FORTE	PUNCTE SLABE
<ul style="list-style-type: none"> - Populație multinațională, multietnică - Multiculturalitate (populație eterogenă din punctul de vedere confesional)⁶ - Existența persoanelor tinere în instituțiile publice - Migrația definitivă pozitivă⁷ - Spor natural crescut (5,28‰) față de media județeană (-3,5‰) și națională (-2,2‰) (2009)⁸ 	<ul style="list-style-type: none"> - Nivel general scăzut de educație⁹ - Nivelul scăzut de educație în cazul populației de etnie rromă - Nivel scăzut al corpului didactic - Migrarea tinerilor spre mediul urban și străinătate
OPORTUNITĂȚI	AMENINȚĂRI
<ul style="list-style-type: none"> - Organizare de cursuri de formare profesională pentru grupurile vulnerabile (persoane cu dizabilități, populația de etnie rromă) șomeri, tineri și femei - Posibilități de finanțare europeană și guvernamentală pentru crearea de noi locuri de muncă, pentru organizarea de cursuri profesionale pentru tineri, femei, șomeri, persoane cu dizabilități și populația rromă (programul POS DRU, schema de minimis pentru activitățile IMM-urilor, etc.) 	<ul style="list-style-type: none"> - Nivel crescut de dependență demografică față de raportul județului și raportul național (numărul persoanelor de vârstă inactivă care revin, în medie, la 100 persoane de vârstă activă)¹⁰ - Tendința de îmbătrânire a populației¹¹

⁶ Din punct de vedere confesional, conform datelor recensământului efectuat în 2011, în comună există o structură eterogenă (nu există o religie majoritară), locuitorii fiind ortodocși (43,79%), romano-catolici (34,27%), reformați (15,92%), și altele religii (penticostali, greco-catolici, adventiști, unitarieni, martorii lui Iehova, creștini după evanghelie – 2,45%)

⁷ În ultimii zece ani, din comuna Sânpaul au plecat definitiv 45 de persoane și în comună s-au mutat definitiv 70 de persoane.

⁸ Sursa datelor: Direcția Județeană de Statistică Mureș și Institutul Național de Statistică

⁹ Conform datelor statistice, în 2011

¹⁰ reprezintă raportul dintre numărul populației de vârstă tânără (0-14 ani) și cel al populației de vârstă bătrână (peste 60 de ani) și respectiv numărul populației de vârstă adultă (15-59 ani). Acest raport în 2011 a fost de 71,13% ceea ce înseamnă că 100 de persoane active suportă 71,13 de persoane inactice. Acest procent a fost puțin mai mare în anul 2002, când 100 de persoane active suportau 74,26 de persoane inactice. La nivel de județ, pentru aceeași perioadă (2011), acest raport este de 46,18%, iar la nivel național de 61,74%.

¹¹ Se poate observa o tendință de îmbătrânire a populației în comuna Sânpaul. În timp ce în 2002 procentul de îmbătrânire a populației era de 19,07%, în 2011 acest procent a crescut la 27,29%. O tendință de îmbătrânire se poate observa și la nivel județean, însă în cazul comunei Sânpaul ritmul îmbătrânirii este mai accentuată. În timp ce în județul Mureș procentul de îmbătrânire din 2002 până în 2011 a crescut cu 2,45%, în comuna Sânpaul în aceeași interval de timp această creștere este de 8,22%.

ECONOMIE, AGRICULTURĂ, TURISM, ALTE SERVICII	
PUNCTE FORTE	PUNCTE SLABE
<ul style="list-style-type: none"> - Suprafața agricolă extinsă (4.264 ha) - Suprafața arabilă extinsă (3242 ha) - Soluri fertile (domeniul câmpiei transilvane) cu clasa de fertilitate ridicată – clasa 2. (cu potențial productiv ridicat) (Fertilitatea solurilor reprezintă un aspect important și un beneficiu din perspectiva activităților de agricultură) - 576 ha de pădure - Număr mare de exploatații agricole - Vegetație forestieră bogată (ciuperci, fructe de pădure, plante medicale, etc.) - Existența Parcului Industrial Mureș¹² - Existența investitorilor străini în cadrul parcului industrial - Existența unui incubator de afaceri în cadrul Parcului Industrial Mureș - Oportunități de ocuparea forței de muncă în cadrul parcului industrial - Distribuirea proporțională a angajaților pe activitățile economice¹³ - Cursuri de formare profesională organizate pentru populația de etnie rromă - Existența unor monumente istorice importante (Castelul Haller (secolul XVII-XVIII), Biserica ortodoxă de lemn Sf. Arhanghel din Sânmărghita (secolul XVIII.), Biserica romano-catolică (secolul XIV.), precum și Biserica ortodoxă de zid de la Chirileu (1947))¹⁴ - Existența potențialului turistic 	<ul style="list-style-type: none"> - Lipsa locurilor de muncă pentru femei - Lipsa locurilor de muncă pentru persoanele cu dizabilități - Numărul scăzut al agenților economici, a micro-întreprinderilor și IMM-urilor în comună - Lipsa spiritului antreprenorial (număr scăzut de start-uri) - Lipsă modele antreprenoriale - Lipsă programe de promovare a antreprenoriatului - Lipsă asociații în agricultură - Starea degradată a unor monumente istorice importante (Castelul Haller, Biserica ortodoxă de lemn Sf. Arhanghel, Biserica romano-catolică, Biserica ortodoxă de zid)¹⁵ - Turism și servicii agroturistice nedezvoltate - Sector zootehnic nedezvoltat - Puține exploatații agricole comerciale (în 2009 numărul acestora a fost 4 la nivel de comună) - Lipsesc serviciile pentru populația rurală - Nu este exploatat potențialul local de vegetație forestieră - Lipsă centre de colectare, prelucrare și valorificare a produselor animale și a vegetației forestiere (plante medicale, ciuperci, fructe de pădure, etc.) - Lipsă investiții în exploatarea și prelucrarea lemnului

12 Printr-un proiect de aproape 6 milioane de euro finanțat din fondul european Phare a fost inaugurat Parcul Industrial Mureș. Comuna Sânpaul este partener în cadrul parcului cu o suprafață de teren de 15,8 hectare din care 1,4 sunt drumuri și utilități. În prezent commune detine 8% din acțiunile parcului, iar din terenul util comuna Sânpaul are exact 50%, cealaltă jumătate având-o orasul Ungheni. Valoarea investițiilor străine realizate în Sânpaul de la înființarea Parcului Industrial Mureș depășește suma de 50 milioane de euro.

13 Conform datelor statistice din 2011, ponderea angajaților arată o distribuție proporțională.

Majoritatea populației din comună lucrează în industria prelucrătoare (34,50%), fiind urmați de categoria persoanelor care lucrează în agricultură (20,12%). Procentul celor care lucrează în cadrul construcțiilor este de 9,62%.

14 Comuna Sânapul are un potențial turistic ridicat. Printre cele mai importante obiective turistice ale comunei amintim: Castelul Haller, construit în stil baroc în anul 1760 pe ruinele cetății din localitate, Biserica ortodoxă de lemn Sf. Arhanghel adusă din Moldova și situată în satul Sânmărghita, Biserica Romano-Catolica din satul Sânpaul, construit în secolul al XIV-lea, Castrul roman din satul Sânpaul, Parcela Eroilor Români din al Doilea Război Mondial.

¹⁵ Salvarea monumentelor istorice din comună reprezintă o problemă majoră, deoarece în momentul de față aceste monumente sunt în stare accentuată de degradare. În cazul în care nu se vor lua măsuri pentru a salva, a renova aceste monumente, starea acestora se va deteriora și mai tare. În cazul în care asta se va întâmpla, comuna va pierde monumente istorice de neprețuit, și un potențial turistic uriaș.

OPORTUNITĂȚI	AMENINȚĂRI
<ul style="list-style-type: none"> - Existența investitorilor care să creeze locuri de muncă pentru femei - Existența cursurilor de formare profesională pentru grupurile vulnerabile (populația de etnie rromă, persoane cu dizabilități) și femei - Existența posibilităților pentru accesarea fondurilor comunitare și necomunitare (Fond Norvegian) pentru reabilitarea patrimoniului cultural - Accesarea fondurilor europene și naționale pentru dezvoltarea turismului, agriculturii, a economiei și a serviciilor - Fonduri guvernamentale și structurale pentru tineri antreprenori, pentru dezvoltarea de microîntreprinderi (start-up) - Fonduri pentru modernizarea exploatațiilor agricole (PNDR, programe în cadrul GAL-urilor LEADER din zonă) 	<ul style="list-style-type: none"> - Zonă expusă inundațiilor ceea ce reprezintă un risc pentru investițiile și activitățile de agricultură din zonă, și care poate scădea rentabilitatea financiară în exploatarea agricolă - Migrarea tinerilor spre mediul urban și străinătate

INFRASTRUCTURĂ	
PUNCTE FORTE	PUNCTE SLABE
<ul style="list-style-type: none"> - Drumurile comunale intravilane sunt reabilitate (DC 73¹⁶, DC 121¹⁷, DC 123¹⁸, DC Sânmărgrita (proiect integrat de reabilitare cu construire pod peste Mureș)¹⁹ - Există linii de transport care conectează localitățile componente și împrejurătoare - Existența unei stații de pompare pentru utilizarea energiei electrice²⁰ - Existența unei stații de epurare conforme standardelor europene - Existența unui sistem de management integrat al deșeurilor²¹ - Rețea dezvoltată de telecomunicații (companiile de telefonie mobilă și de telefonie fixă (Romtelecom) sunt prezente în localitate, precum și compania RDS, care furnizează și servicii de televiziune (73% din locuințe au cablu TV) asigurând ca locuitorii comunei să aibă acces facil la informație - Existența rețea de internet - Existența rețelei de gaze naturale²² - Existența unei rețele de canalizare²³ - Rețeaua de apă potabilă extinsă pe tot teritoriul comunei²⁴ 	<ul style="list-style-type: none"> - Necesitatea extinderii utilităților și dezvoltării intravilanului (extindere străzi, asfaltarea drumurilor) pentru beneficiarii legii 15/2003 (tineri beneficiari ai sprijinului pentru construirea unei locuințe proprietate personală) - Rețea de iluminat neconformă - Numărul scăzut de gospodării racordate la internet - Lipsă spații verzi, parcuri, spații de joacă pentru copii

¹⁶ Reabilitare DC 73, finanțat prin fondul European de preaderare, SAPARD, proiectul a fost finalizat în 2008.

¹⁷ DC 121 a fost reabilitat din bugetul local în anul 2008

¹⁸ DC 123 reabilitat în 2007 din fonduri guvernamentale și de la bugetul local

¹⁹ Este un proiect integrat de reabilitare cu construire pod peste Mureș, finanțat din PNDR și finalizat în 2013.

²⁰ Proiectul "Stația 110-20kV + 2 X 25 MVA Sânpaul", în valoare de aproximativ 4,5 milioane de euro, a fost finalizat în anul 2013 și are ca obiectiv mărirea puterii rețelei electrice din zona localității Sânpaul. Proiectul a fost realizat din cu ajutorul co-finanțării unionale prin cadrul Fondul European de Dezvoltare Regională (FEDR), respectiv din co-finanțarea societății SC Electrica Distribuție Transilvania Sud SA.

²¹ În 2013 a fost finalizat în comuna Sânpaul proiectul pentru construirea unei stații de tratare mecano-biologică și un depozit ecologic de deșeurii (cu o capacitate de 5 milioane m³, din care prima celulă are o capacitate de 1,25 milioane m³). Proiectul a fost realizat în cadrul proiectului "Sistem de management integrat al deșeurilor solide în județul Mureș" co-finanțat de Uniunea Europeană prin Fondul European de Dezvoltare Regională prin Programul Operațional Sectorial Mediu, având o valoare de 188.242.469 lei, fără TVA (peste 45 de milioane de euro). Proiectul ajută la reducerea poluării, și la protejarea mediului și a resurselor naturale.

²² Rețeaua de gaze naturale din comuna Sânpaul se extinde pe toată teritoriul comunei

²³ Proiectul pentru canalizarea localităților Sânpaul, Valea Izvoarelor și Chirileu a fost finanțat din fonduri europene, prin cadrul Programului Național de Dezvoltare Rurală, Măsura 322 - "Renovarea, dezvoltarea satelor, îmbunătățirea serviciilor de bază pentru economia și populația rurală și punerea în valoare a moștenirii rurale".

²⁴ Proiect realizat prin HG 687/1997, finalizat în 2007

OPORTUNITĂȚI	AMENINȚĂRI
<ul style="list-style-type: none"> - Existența surselor de finanțare comunitare (POS Mediu) și internaționale (de ex. Fondul Norvegian), respectiv guvernamentale (scheme de certificate verzi) pentru dezvoltare producției de energie din surse regenerabile; - 	<ul style="list-style-type: none"> - Efectele crizei economice

SĂNĂTATE	
PUNCTE FORTE	PUNCTE SLABE
<ul style="list-style-type: none"> - Exisă două dispensare medicale în comună (unul în satul Sânpaul și unul în satul Valea Izvoarelor) - Există un cabinet de stomatologie - Pe raza comunei există 2 farmacii (una în satul Sânpaul și una în satul Valea Izvoarelor) - Serviciile medicale de urgență sunt la o distanță relativ mică, la 10 km de comună, în orașul Iernut 	<ul style="list-style-type: none"> - Lipsa grupurilor sanitare interioare din toate instituțiile - În doar 3 sate există puncte sanitare - În comună practică doar 2 medici de familie, care se deplasează de două ori pe săptămână în satele fără dispensare. - Lipsă personal sanitar - Lipsă farmaciști și medici - Lipsa serviciilor medicale de specialitate - Lipsă serviciu de ambulanță locală - Lipsă programe pentru educare a populației cu privire la o viață sănătoasă
OPORTUNITĂȚI	AMENINȚĂRI
<ul style="list-style-type: none"> - Oportunități de finanțare pentru dezvoltare și modernizarea cabinetelor medicale pentru IMM-uri, și persoane fizice autorizate (PNDR, programe LEADER din zonă, schemă de stat de minimis, etc.) 	<ul style="list-style-type: none"> - Creșterea numărului de probleme medicale ca urmare a procesului de îmbătrânire a populației; - Creșterea numărului de îmbolnăviri datorate degradării factorilor de mediu;

EDUCAȚIE	
PUNCTE FORTE	PUNCTE SLABE
<ul style="list-style-type: none"> - Școlile dețin autorizații de funcționare²⁵ - Școli reabilitate din fonduri europene - Un nou sediu construit pentru grădinița din Sânpaul. - 5 grădinițe (una în fiecare sat) - 5 școli primare (una în fiecare sat) - 2 școli gimnaziale - Programe de formare profesională organizate pentru populația rromă pentru ocuparea locurilor de muncă din cadrul parcului industrial 	<ul style="list-style-type: none"> - Necesitatea reabilitării școlii din satul Valea Izvoarelor - Nivel general scăzut de educație - Nivelul scăzut de educație în cadrul populației de etnie rromă - Numărul scăzut de absolvenți universitari în comună - Lipsă grădinițe cu program prelungit - Lipsă școală profesională - Lipsă centru de formare pentru copii cu handicap
OPORTUNITĂȚI	AMENINȚĂRI
<ul style="list-style-type: none"> - Oportunități de finanțare 	<ul style="list-style-type: none"> - Salarii relativ mici pentru personalul didactic

SERVICII SOCIALE	
PUNCTE FORTE	PUNCTE SLABE
<ul style="list-style-type: none"> - Existența unui centru social pentru bătrâni²⁶ - Existența unui punct de lucru al Fundației Caritas în comună 	<ul style="list-style-type: none"> - Lipsa unei case funerare - Lipsă centru reabilitare, de formare pentru copii cu handicap - Nu este rezolvată integrarea populației de etnie rromă
OPORTUNITĂȚI	AMENINȚĂRI
<ul style="list-style-type: none"> - Oportunități de finanțare 	<ul style="list-style-type: none"> - Lipsă fondurilor guvernamentale sau europene pentru construirea unei case funerare

²⁵ Toate școlile din comună dețin autorizație de funcționare, asigurând condițiile bune pentru desfășurarea activităților didactice. Lucrările pentru reabilitarea și extinderea Școlii Generale Nr. 1 din Sânpaul (clădirea I), respectiv pentru modernizarea și extinderea școlilor din Valea izvoarelor au fost finalizate în anul **2012**.

²⁶ La începutul anului 2014 va fi finalizat în localitatea Valea Izvoarelor proiectul pentru dezvoltarea unui centrul social pentru persoanele vârstnice. Construirea azilului pentru bătrâni a fost co-finanțat de uniunea europeană prin fonduri nerambursabile.

CULTURĂ, RECREERE, SPORT	
PUNCTE FORTE	PUNCTE SLABE
<ul style="list-style-type: none"> - Multietnicitate și multiculturalitate - Manifestările la nivelul comunei antrenează toate categoriile sociale - 5 cămine culturale - Bază sportivă reabilitată în satul Valea Izvoarelor - Sărbătoarea tradițională a comunei “Târgul pepenilor” - Zilele satului Valea Izvoarelor - 3 echipe de fotbal (Sânpaul, Valea Izvoarelor, Chirileu) 	<ul style="list-style-type: none"> - Puține programe culturale - Puține programe pentru tineret - Lipsa programelor pentru petrecerea timpului liber - Necesitatea construirii unei baze sportive în satul Sânpaul - Lipsă bibliotecă - Lipsă parcuri de joacă pentru copii, spații verzi amenajate - Lipsă programe sportive diversificate - Căminele culturale necesită reabilitare
OPORTUNITĂȚI	AMENINȚĂRI
<ul style="list-style-type: none"> - Posibilități de finanțare pentru organizarea de programe culturale, pentru tineret, programe sport/promovarea sănătății, etc. (AFCN, Programe de finanțare ale Ministerului Tineretului și Sportului, etc.) - Programe de finanțare dedicate finanțării proiectelor pentru promovarea valorilor culturale ale populației de etnie rromă (DRI, POSDRU, Fond Norvegian, etc.) - Existența orașului înfrățit al comunei: Tapioszos din Ungaria - Programe pentru prevenirea abandonului școlar timpuriu în rândul tinerilor 	

MEDIU	
PUNCTE FORTE	PUNCTE SLABE
<ul style="list-style-type: none"> - Existența unui sistem de management integrat al deșeurilor conform standardelor europene - Închiderea depozitului neconform - Există mari suprafețe de păduri - Soluri fertile cu clasa de fertilitate ridicată (clasa 2. - cu potențial productiv ridicat) - Condiții favorabile pentru obținerea energiei verzi din resurse locale (ex. apă, deșeuri lemnoase) 	<ul style="list-style-type: none"> - Zonă expusă pericolului de producere a inundațiilor²⁷ - Lipsa unui sistem eficient de prevenire a inundațiilor - Puține investiții în energie regenerabilă - Lipsă parcuri de recreere, spații de joacă pentru copii - Nu există programe de educație ecologică - Producția ecologică nu este exploatată
OPORTUNITĂȚI	AMENINȚĂRI
<ul style="list-style-type: none"> - Programe de finanțare pentru investiții în surse de energie regenerabilă 	<ul style="list-style-type: none"> - Comuna este supusă poluării din surse industriale (se resimt efectele poluanților emanați în atmosferă de către Azomureș)²⁸ - Deteriorarea solurilor din cauza utilizării necontrolate de îngrășăminte chimice - Poluare fonică din cauza situației pe drumul național DN15/ E60²⁹

²⁷ În ultimii ani 26 de locuințe și gospodării au fost afectate de mai multe ori de inundațiile produse ca urmare a ieșirii din albie a râului Mureș.

²⁸ Comuna reprezintă un risc din punct de vedere al poluării atmosferei din surse industriale, datorită așezării sale geografice, la 19 km municipiului Târgu Mureș, unde funcționează cel mai mare producător de îngrășăminte chimice din România, combinatul de îngrășăminte azotoase Azomureș.

²⁹ Comuna reprezintă un risc și pentru poluarea fonică datorită amplasării sale pe drumul DN15/E60, un drum național și european foarte aglomerat, unde traficul rutier generează valori ridicate ale zgomotului stradal și vibrațiilor.

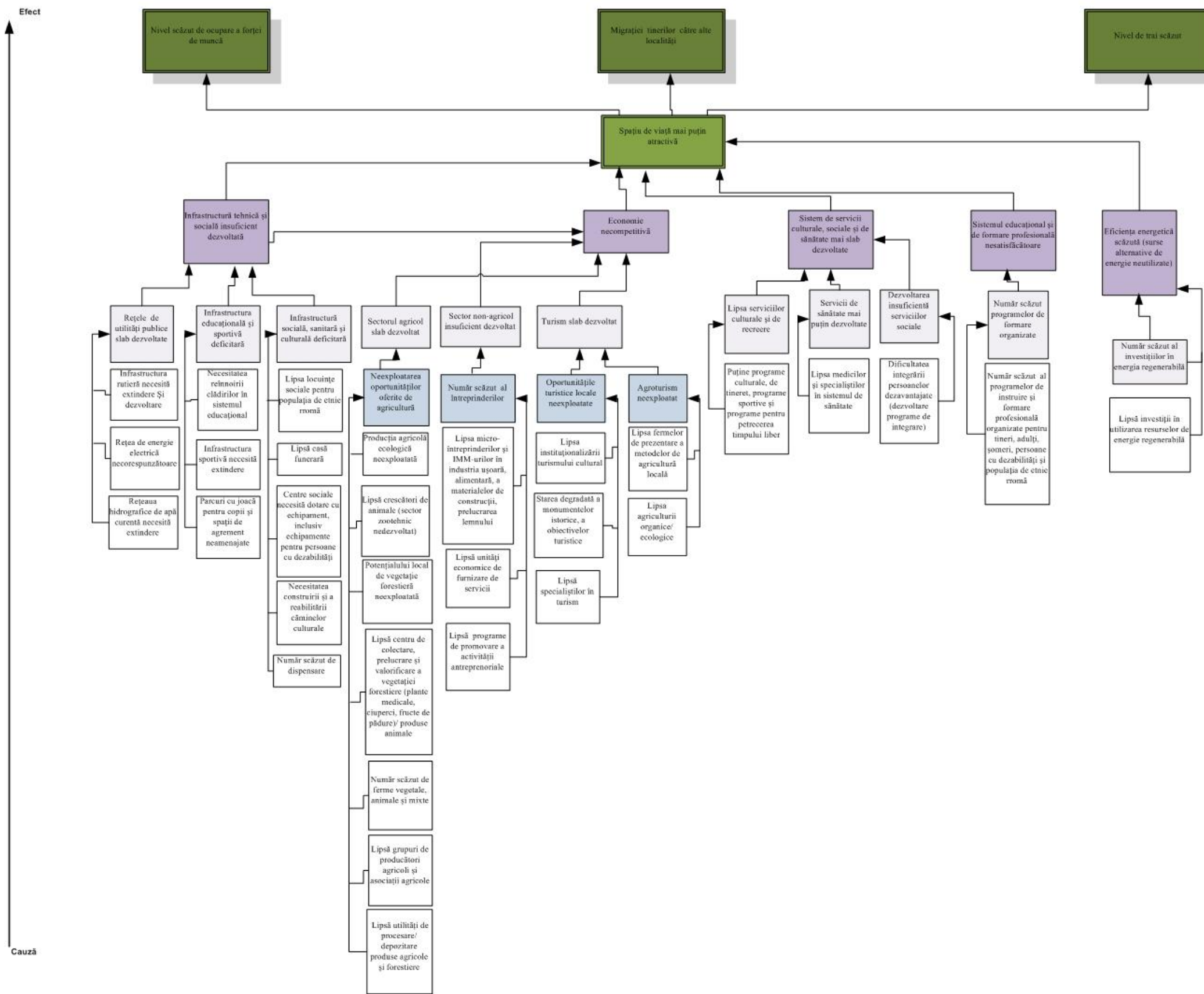
COOPERARE ÎNTRE COMUNITĂȚI	
PUNCTE FORTE	PUNCTE SLABE
<ul style="list-style-type: none"> - Existența unei localități înfrățite (Tápiószőlős, Ungaria) - Relații de cooperare cu localitățile Târgu-Mureș, Iernut 	
OPORTUNITĂȚI	AMENINȚĂRI
<ul style="list-style-type: none"> - Amplasarea în zona metropolitană Târgu-Mureș face posibilă colaborarea între localitățile componente ale zonei - Posibilitate de cooperare cu localitatea înfrățită (Tápiószőlős, Ungaria) - Dezvoltarea de relații de înfrățire și cu alte localități din străinătate - Existența programelor de finanțare care sprijină dezvoltarea relațiilor între orașele înfrățite, dezvoltarea de noi parteneriate/colaborări (ex. Europa pentru Cetățeni) 	<ul style="list-style-type: none"> - Distanța mare față de localitatea Tápiószőlős, Ungaria

IV. Strategia de dezvoltare a comunei Sânpaul pentru perioada 2014-2020

1. Identificarea problemelor locale și analiza relațiilor dintre cauze și probleme

Prin analizarea punctelor slabe și amenințărilor localității, stabilite în cadrul analizei SWOT, putem dezvolta arborele problemelor comunei în metoda cauză-efect. În cazul fiecărei probleme identificate sunt prezentate elemente derivate din analiza SWOT care susțin problema respectivă.

ARBORELE PROBLEMELOR



ELEMENTUL ARBORELUI PROBLEMELOR	ELEMENTE CORESPUNZĂTOARE DIN ANALIZA SWOT (puncte slabe, amenințări)	
Infrastructură tehnică și socială insuficient dezvoltată		
Rețele de utilități publice slab dezvoltate	<ul style="list-style-type: none"> - Infrastructura rutieră necesită extindere și dezvoltare - Rețeaua de energie electrică este necorespunzătoare - Rețeaua hidrografică de apă curentă necesită extindere 	
Infrastructură educațională și sportivă deficitară	<ul style="list-style-type: none"> - Necesitatea reînnoirii clădirilor în sistemul educațional - Infrastructura sportivă necesită extindere - Parcuri cu joacă pentru copii și spații de agrement neamenajate 	
Infrastructură socială, sanitară și culturală deficitară	<ul style="list-style-type: none"> - Lipsă locuințe sociale pentru populația de etnie rromă - Lipsă casă funerară - Centre sociale necesită dotare cu echipamente, inclusiv echipamente pentru persoane cu dizabilități - Necesitatea construirii și reabilitării căminelor culturale - Număr scăzut de dispensare 	
Economie necompetitivă (agricultura, silvicultura, zootehnie, activitățile non-agricole insuficient dezvoltate)		
Sectorul agricol slab dezvoltat	Neexploatarea oportunităților oferite de agricultură	<ul style="list-style-type: none"> - Producția agricolă ecologică neexploată - Lipsa crescătorilor de animale (sector zootehnic nedevelopat) - Potențial local de vegetație forestieră neexploată - Lipsa unui centru de colectare, prelucrare și valorificare a vegetației forestiere (plante medicinale, ciuperci, fructelor de pădure)/ produselor animale - Număr scăzut de ferme vegetale, animale și mixte, iar cele existente necesită modernizare - Lipsă grupuri de producători agricoli - Lipsa asociațiilor agricole - Lipsă utilități de procesare/depozitare produse agricole și forestiere sau necesită modernizare

PLANUL STRATEGIC DE DEZVOLTARE LOCALĂ AL COMUNEI SÂNPAUL 2014-2020

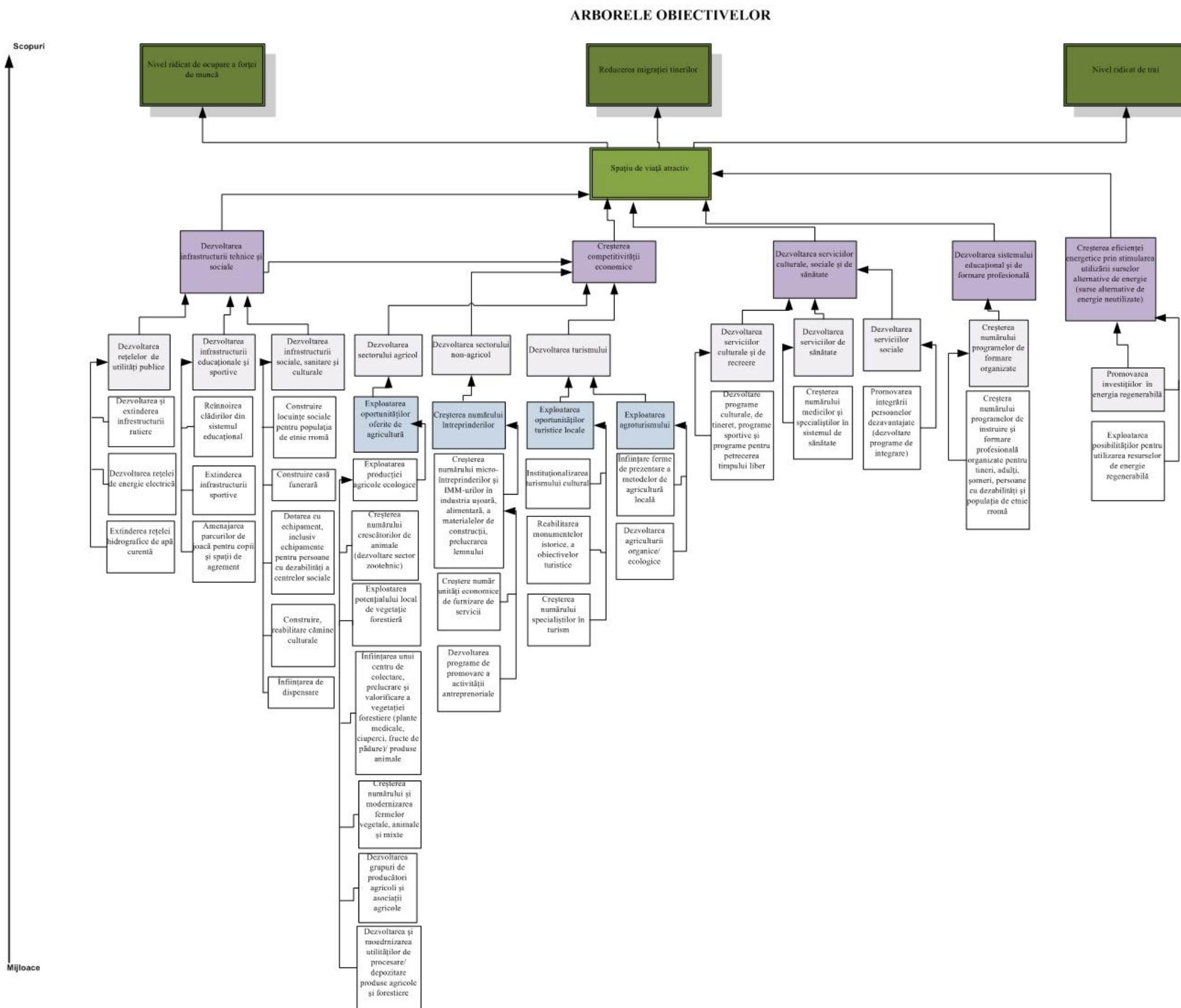
ELEMENTUL ARBORELUI PROBLEMELOR	ELEMENTE CORESPUNZĂTOARE DIN ANALIZA SWOT (puncte slabe, amenințări)	
Sectorul non-agricol mai slab dezvoltat	Număr scăzut al întreprinderilor	<ul style="list-style-type: none"> - Lipsă micro-întreprinderi și IMM-uri în industria ușoară, alimentară, a materialelor de construcții, prelucrarea lemnului - Lipsă unități economice de furnizare de servicii - Lipsă programe de promovare a activității antreprenoriale
Turism slab dezvoltat (patrimoniul local nevalorificat, activități culturale și recreative deficitare)		
Turism slab dezvoltat	Oportunitățile turistice locale neexploatate	<ul style="list-style-type: none"> - Lipsa instituționalizării turismului cultural - Starea degradată a monumentelor istorice, a obiectivelor turistice - Lipsă specialiști în turism
	Agroturism neexploatat	<ul style="list-style-type: none"> - Lipsa fermelor de prezentare a metodelor de agricultură locală - Lipsa agriculturii organice/ecologice
Sistem de servicii culturale, sociale și de sănătate mai slab dezvoltate		
Lipsa serviciilor culturale și de recreere	<ul style="list-style-type: none"> - Puține programe culturale, sportive, de tineret, și pentru petrecerea timpului liber 	
Servicii de sănătate mai puțin dezvoltate	<ul style="list-style-type: none"> - Lipsa medicilor și specialiștilor în sistemul de sănătate 	
Dezvoltarea insuficientă a serviciilor sociale	<ul style="list-style-type: none"> - Dificultatea integrării persoanelor dezavantajate (lipsă programe de integrare) 	
Sistemul local educațional și de formare profesională nesatisfăcătoare		
Numărul scăzut al programelor de formare	<ul style="list-style-type: none"> - Număr scăzut programe de instruire și formare profesională organizate pentru tineri, adulți, șomeri, persoane cu dizabilități și populația de etnie rromă 	
Eficiența energetică scăzută (surse alternative de energie neutilizate)		
Numărul scăzut al investițiilor în energia regenerabilă	<ul style="list-style-type: none"> - Lipsă investiții în utilizarea resurselor de energie regenerabilă 	

V. Viziunea de dezvoltare a comunei

Pe baza punctelor problematice prezentate în arborele problemelor, comuna Sânpaul și-a stabilit ca viziune **„O comună dezvoltată din punct de vedere economic, social, infrastructural și turistic, cu un spațiu de viață atractiv atât pentru locuitorii și vizitatorii comunei cât și pentru potențialii investițiilor străini”**.

Dezvoltarea strategică a comunei va aduce cu sine creștea nivelului de trai a populației, respectiv oportunități de ocupare a forței de muncă pentru toate categoriile populației. Astfel, Comuna Sânpaul dorește să devină **o comună dinamică, orientată spre progres, o comună europeană**.

VI. Sistemul de obiective



VII. Planuri de proiect pentru atingerea obiectivelor

Planurile de proiect le-am stabilit pe baza elementelor arborelui obiectivelor. Lista și descrierea acestor planuri enumerate au fost întocmite fără pretenția exhaustivității, de aceea pot fi extinse, completate în funcție de schimbările necesităților locale și mediului extern, respectiv în concordanță cu direcțiile de dezvoltate deja stabilite.

ELEMENTELE ARBORELUI OBIECTIVELOR		PLANURI DE PROIECT
Dezvoltarea infrastructurii tehnice și sociale a comunei		
1.1.Dezvoltarea rețelelor de utilități publice	1.1.1.Dezvoltarea și extinderea infrastructurii rutiere 1.1.2.Dezvoltarea rețelei de energie electrică 1.1.3.Extinderea rețelei hidrografice de apă curentă	
1.2.Dezvoltarea infrastructurii educaționale și sportive	1.2.1.Reînnoirea clădirilor din sistemul educațional 1.2.2.Extinderea infrastructurii sportive 1.2.3.Amenajarea parcurilor de joacă pentru copii și spațiilor de agrement	
1.3.Dezvoltarea infrastructurii sociale, sanitare și culturale	1.3.1.Construire locuințelor sociale pentru populația de etnie rromă 1.3.2.Construire unei case funerare 1.3.3.Dotarea cu echipament, inclusiv cu echipamente pentru persoane cu dizabilități a centrelor sociale 1.3.4.Construire, reabilitare cămine culturale 1.3.5. Înființarea de dispensare	
Creșterea competitivității economice (dezvoltarea agriculturii silviculturii, a zootehniei, și a activităților non-agricole)		
2.1.Dezvoltarea sectorului agricol	2.1.1.Exploatarea oportunităților oferite de agricultură	2.1.1.1.Exploatarea producției agricole ecologice 2.1.1.2.Creșterea numărului crescătorilor de animale (dezvoltare sectorului zootehnic) 2.1.1.3.Exploatare potențialului local de vegetație forestieră 2.1.1.4.Înființarea unui centru de colectare, prelucrare și valorificare a vegetației forestiere (plante medicinale, ciuperci, fructelor de pădure) / produselor animale 2.1.1.5.Creșterea numărului și modernizare fermelor vegetale, animale și mixte 2.1.1.6.Dezvoltarea grupuri de producători agricoli 2.1.1.7.Dezvoltarea de asociații agricole 2.1.1.8.Dezvoltarea și modernizarea utilităților de procesare/depozitare produse agricole și forestiere

2.2. Dezvoltarea sectorului non-agricol	2.2.1.Creșterea numărului întreprinderilor	2.2.1.1.Creștere numărului micro-întreprinderilor și IMM-urilor în industria ușoară, alimentară, a materialelor de construcții, prelucrarea lemnului 2.2.1.2.Creșterea numărului unități economice de furnizare de servicii 2.2.1.3.Dezvoltarea programe de promovare a activității antreprenoriale
Dezvoltarea turismului (valorificare patrimoniu cultural local, sprijinirea activităților culturale și recreative)		
3.1.Dezvoltarea turismului	3.1.1.Exploatarea oportunităților turistice locale	3.1.1.1.Instituționalizarea turismului cultural 3.1.1.2.Reabilitarea monumentelor istorice, și a obiectivelor turistice 3.1.1.3.Creșterea numărului specialiștilor în turism
	3.1.2.Exploatarea agroturismului	3.1.2.1.Înființare fermă de prezentare a metodelor de agricultură locală 3.1.2.2.Dezvoltarea agriculturii organice/ecologice
Dezvoltarea serviciilor culturale, sociale și de sănătate ale comunei		
4.1.Dezvoltarea serviciilor culturale și de recreere	4.1.1.Dezvoltare programe culturale, sportive, de tineret, și pentru petrecerea timpului liber	
4.2.Dezvoltarea serviciilor de sănătate	4.2.1.Creșterea numărului medicilor și specialiștilor în sistemul de sănătate	
4.3.Dezvoltarea serviciilor sociale	4.3.1.Promovarea integrării persoanelor dezavantajate (dezvoltare programe de integrare)	
Dezvoltarea sistemului de educație și formare profesională		
5.1.Creșterea numărului de programelor de formare organizate	5.1.1.1.Creșterea numărului de programe de instruire și formare profesională pentru tineri, adulți, șomeri, persoane cu dezabilități și populația de etnie rromă	
Creșterea eficienței energetice prin stimularea utilizării resurselor alternative de energie		
6.1.Promovarea investițiilor in energie regenerabila	6.1.1.Exploatarea posibilităților pentru utilizarea resurselor de energie regenerabile	

VIII. Descrierea proiectelor propuse

1. Dezvoltarea infrastructurii tehnice și sociale

1.1. Dezvoltarea rețelelor de utilități publice

1.1.1. Dezvoltarea și extinderea infrastructurii rutiere - Modernizarea străzilor și a trotuarelor din satele Sânpaul, Chirileu, Dileu Nou, Sânmărghita și Valea Izvoarelor

Proiectul pentru modernizarea străzilor și a trotuarelor în satele Chirileu, Dileu Nou, Sânmărghita și Valea Izvoarelor din comuna Sânpaul este finanțat în cadrul programului PNDR, Măsura 322. Proiectul este deja în implementare, fiind finalizat într-un procent de 70%.

Necesitatea proiectului este argumentată prin faptul că străzile actuale nu sunt prevăzute cu supralărgiri în curbe și acostamentele acestora sunt neprofilate și neconsolidate. Trotuarele nu sunt amenajate și șanțurile sunt necorespunzătoare. Podețele existente sunt în general în stare necorespunzătoare și insuficiente. Starea tehnică necorespunzătoare a străzilor are un impact negativ asupra accesului direct la rețeaua rutieră și la cea de cale ferată. În cadrul proiectului sunt reabilitate 17 străzi, pe drumuri de interes local.

Surse de finanțare: PNDR, Măsura 322

Beneficiari: populația comunei Sânpaul

1.1.2. Dezvoltarea rețelei de energie electrică – Reînnoirea rețelei de energie electrică în comuna Sânpaul

Rețeaua electrică din comună în momentul de față nu corespunde standardelor europene. Deoarece starea ei este necorespunzătoare, aceasta trebuie reînnoită în totalitate, pe întregul teritoriu al comunei.

Obiective: modernizarea rețelei electrice pe tot teritoriul comunei, pentru ca aceasta să corespundă standardelor comunitare.

Beneficiari: populația comunei Sânpaul

1.1.3. Extinderea rețelei hidrografice de apă curentă – Introducerea apei curente în satele Sânmărghita și Dileu Nou

În momentul de față, în satele Sânmărghita și Dileu Nou este necesară introducerea rețelei de apă potabilă. În satele Sânpaul, Chirileu și Valea Izvoarelor există rețeaua de alimentare cu apă potabilă și de incendiu.

Prin extinderea rețelei de apă potabilă se dorește asigurarea accesului locuitorilor satelor Sânmărghita și Dileu Nou la această utilitate. În cele două sate aproximativ 170 de gospodării se vor racorda la rețeaua de apă. Proiectul este în implementare.

Beneficiari: locuitorii satelor Sânmărghita și Dileu Nou

1.2.Dezvoltarea infrastructurii educaționale și sportive

1.2.1.Reînnoirea clădirilor din sistemul educațional - Modernizare Școala Generală Sânpaul (Clădire II)

Clădirea I a Școlii Generale din Sânpaul a fost reabilitată din fonduri nerambursabile primite de la Ministerul Educației și Cercetării. Școala dispune de 8 săli de clasă, de sală profesorală, de un laborator de chimie și unul de informatică cu 10 PC-uri conectate la internet. De asemenea există o sală de sport și biblioteca școlii cu un număr de 5000 de volume. Clădirea dispune de apă curentă, încălzirea se face cu centrală pe gaz metan, sunt 4 grupuri sanitare, care se află în interiorul clădirii și există un loc de joacă amenajat.

Clădirea II a școlii a fost reabilitată în anul 2007 și dispune de 6 săli de clasă, o sală profesorală și o bibliotecă, iar cele 4 grupuri sanitare se află în curte. Totuși în clădire nu există apă curentă, iar încălzirea se face cu convectoare.

Obiectiv: reabilitare și modernizare Clădirea II a Școlii Generale din satul Sânpaul

Lucrările vor începe din luna:

Surse de finanțare: POR 3.4

Beneficiari: populația școlară din Sânpaul

1.2.2. Extinderea infrastructurii sportive – Construirea unei baze sportive în satul Sânpaul

Obiectiv: construirea unei baze sportive în satul Sânpaul, care să permită desfășurarea evenimentelor sportive. Baza sportivă cuprinde terenul propriu-zis, cât și un spațiu corespunzător amenajat pentru spectatori

Beneficiari: locuitorii comunei Sânpaul

1.2.3. Amenajarea parcurilor de joacă pentru copii și spațiilor de agrement - Amenajarea a trei spații de agrement: Parcul Central Sânpaul, Teren de joacă școală și grădiniță Valea Izvoarelor și Parc școală și grădiniță Chirileu

Proiectul vizează amenajarea a trei spații de agrement. Parcul Central Sânpaul, Teren de joacă școală și grădiniță Valea Izvoarelor și Parc școală și grădiniță Chirileu.

Lucrările cuprind: igienizarea terenurilor existente, scarificarea terenului, sisteme de irigații, realizare de grupuri florale, fântână arteziană, pavaje și borduri de beton la parcări auto, pavaje și borduri de beton la accesele pietonale. Mobilierul urban care urmează a fi amplasat: bănci, măsuțe, coșuri de gunoi, obiecte de joacă: jocuri de nisip, tobogane, turnuri. În scopul realizării acestor spații de agrement vor avea loc lucrări de construcții și amenajări exterioare precum și lucrări de horticultură.

Beneficiari: locuitorii comunei Sânpaul

1.3. Dezvoltarea infrastructurii sociale și culturale

1.3.1. Construire locuințelor sociale pentru populația de etnie rromă

Obiectiv: construirea locuințelor sociale pentru populația de etnie rromă din comuna Sânpayl.

Valoarea aproximativă a proiectului:

Surse de finanțare:

Beneficiar: populația de etnie rromă din comuna Sânpayl

1.3.2. Construirea unei case funerare

În comuna Sânpayl în momentul de față nu există casă funerară, înmormântările fiind organizate la casa decedatului sau în spații puse la dispoziție de rudele acestuia. Astfel construirea unei case funerare este un proiect prioritar pentru comună.

Obiectiv: construirea unei case funerare pentru locuitorii comunei Sânpayl.

Beneficiari: locuitorii comunei Sânpayl (de toate religiile)

1.3.3. Dotarea cu echipament, inclusiv cu echipamente pentru persoane cu dizabilități a centrelor sociale

Centrele sociale din comună necesită dotarea cu echipamente. Totodată lipsesc echipamentele destinate persoanelor cu dezabilități.

Beneficiari: persoane din grupuri vulnerabile din comuna Sânpayl, persoane cu dizabilități, populația comunei Sânpayl

1.3.4. Construire, reabilitare cămine culturale – Reabilitarea căminelor culturale din satul Sânpayl și din satul Valea Izvoarelor

În comuna Sânpayl două cămine culturale necesită modernizare: căminul cultural din satul Sânpayl, și căminul cultural din Valea Izvoarelor. Structura de rezistență a clădirii căminului cultural din Sânpayl este bună, însă planșeul și șarpanta se află în stare de degradare. Acoperișul clădirii este deteriorat, se regăsesc exfolieri și țigle sparte. Pardoselile clădirii sunt distruse și tâmplăria se află într-o stare de degradare. Trotuarele perimetrare sunt parțial distruse și acest lucru favorizează pătrunderea apei în fundamentul clădirii. Căminul cultural nu dispune de grupuri sanitare interioare, iar încălzirea se face cu sobă de teracotă cu gaz.

Clădirea căminului cultural din satul Valea Izvoarelor se află într-o stare generală bună. Tâmplăria este neetanșă ceea ce provoacă pierderi de căldură. Pardoselile sunt denivelate, sparte și dușumeaua în mare parte este putredă. Trotuarele perimetrare sunt parțial distruse și acest lucru favorizează pătrunderea apei în fundamentul clădirii. Căminul cultural nu dispune de grupuri sanitare interioare, iar încălzirea se face cu sobă de teracotă cu gaz.

Beneficiari: populația din satele Sânpayl și Valea Izvoarelor

1.3.5. Înființarea de dispensare

La nivel de comună funcționează doar două dispensare, unul în satul Sânpayl și unul în satul Valea Izvoarelor. În celelalte trei sate există doar puncte sanitare, unde se deplasează de două ori pe săptămână medicii din celelalte două sate.

Obiectiv: Dezvoltarea de dispensare complet echipate și în celelalte trei sate.

Beneficiari: populația comunei Sânpayl

2. Creșterea competitivității economice (dezvoltarea agriculturii silviculturii, a zootehniei, și a activităților non-agricole)

2.1. Dezvoltarea sectorului agricol

2.1.1. Exploatarea oportunităților oferite de agricultură

2.1.1.1. Exploatarea producției agricole ecologice – Organizarea campaniilor de conștientizare și informare în comuna Sânpayl referitoare la beneficiile și posibilitățile pe care agricultura ecologică le poate oferi.

Obiective: promovarea producției ecologice în cadrul populației, a agriculturilor din comuna Sânpayl. Agricultura ecologică este un sistem agricol menit să furnizeze consumatorului, alimente proaspete, gustoase și autentice și care în același timp respectă ciclul natural de viață al sistemelor.

Această oportunitate agricolă încă nu este exploatată în comuna Sânpayl. Exploatarea acesteia poate aduce beneficii economiei și agriculturii locale.

Beneficiari: agricultorii din comună, populația comunei

2.1.1.2. Creșterea numărului crescătorilor de animale (dezvoltarea sectorului zootehnic)

Sectorul zootehnic nu este suficient dezvoltat în comuna Sânpayl. Creșterea numărului de crescători de animale duce la dezvoltarea sectorului zootehnic și la noi posibilități de locuri de muncă.

Beneficiari: crescători de animale, fermieri din comună

2.1.1.3. Exploatarea potențialului local de vegetație forestieră

Comuna Sânpayl dispune de o resursă bogată în ceea ce privește vegetația forestieră: ciuperci, fructe de pădure, plante medicinale. În momentul de față aceste resurse nu sunt exploatate. Exploatarea acestor domenii poate duce la dezvoltarea sectorului agricol și la noi posibilități de locuri de muncă.

Beneficiari: populația comunei Sânpayl

2.1.1.4. Înființarea unui centru de colectare, prelucrare și valorificare a vegetației forestiere (plante medicinale, ciuperci, fructe de pădure)/ produse animale

Obiectiv: înființarea unui centru de procesare a vegetației forestiere și a produselor animale, creând astfel oportunități de muncă și asigurând mijloacele de trai pentru localnici.

Beneficiari: producători agricoli, șomeri, populația comunei Sânpayl

2.1.1.5. Creșterea numărului și modernizarea fermelor vegetale, animale și mixte - Înființarea unei ferme vegetale/animale/sau mixte

Obiectiv: amenajarea unor ferme moderne vegetale, animale și mixte în conformitate cu standardele Uniunii Europene, care vor contribui la dezvoltarea agricolă și zootehnică a localității.

Beneficiari: crescători de animale, agricultori

2.1.1.6. Dezvoltarea grupurilor de producători agricoli - Înființare de grupuri de producători

Obiectiv: Înființare de grupuri de producători pentru o eficiență și productivitate mai bune, produse de calitate și o agricultură competitivă.

Beneficiari: producători agricoli din comuna Sânpayl

2.1.1.7. Dezvoltarea de asociații agricole - *Înființarea unei asociații pentru prezentarea intereselor agricultorilor*

Obiective: înființarea unei asociații pentru prezentarea intereselor agricultorilor, sprijinirea desfacerii produselor agricole și acțiunilor comune ale localnicilor care lucrează în agricultură.

Surse de finanțare:

Beneficiari: grupuri de producători

2.1.1.8. Dezvoltarea și modernizarea unităților de procesare/depozitare produse agricole și forestiere

Obiectiv: Înființare și modernizare unităților de procesare/depozitare produse agricole și forestiere

Beneficiari: producători agricole, unități economice active în silvicultură

2.2. Dezvoltarea sectorului non-agricol

2.2.1. Creșterea numărului întreprinderilor

2.2.1.1. Creșterea numărului micro-întreprinderilor și IMM-urilor în industria ușoară, alimentară, a materialelor de construcții, prelucrarea lemnului

Obiectiv: înființarea, modernizarea micro-întreprinderilor și IMM-urilor în industria ușoară, alimentară, a materialelor de construcții și prelucrarea lemnului, respectiv înființarea, modernizarea și extinderea unităților economice furnizoare de servicii.

Surse de finanțare:

Beneficiari: populația ocupată în industria ușoară, alimentară, a materialelor de construcții respectiv în sectorul prelucrării lemnului

2.2.1.2. Creșterea numărului unități economice de furnizare de servicii

Obiectiv: atragerea în zonă în special acelor unități economice care oferă servicii pentru populația rurală.

Beneficiari: populația comunei Sânpaul

2.2.1.3. Dezvoltarea programelor de promovare a activității antreprenoriale

Întreprinderile mici și mijlocii, respectiv micro-întreprinderile sunt un factor important în economia unei societăți. Dezvoltarea, sprijinirea acestora este de o importanță esențială, deoarece ele înseamnă noi oportunități de angajare și reprezintă elemente cheie pentru bunăstarea comunităților locale și regionale.

Obiective: promovarea activității antreprenoriale, stimularea spiritului antreprenorial în cadrul populației din comună, prezentarea modelelor de succes antreprenoriale. Crearea unui centru de informare referitor la dezvoltarea unei întreprinderi, în cadrul căruia locuitorii se pot interesa cu privire la procedurile care trebuie parcurse pentru înființarea unei întreprinderi, etc.

Grup țintă: în special tinerii din comuna Sânpaul

Beneficiari: populația din comuna Sânpaul

3. Dezvoltarea turismului (valorificare patrimoniu cultural local, sprijinirea activităților culturale și recreative)

3.1. Dezvoltarea turismului

3.1.1. Dezvoltarea turismului

3.1.1.1. Instituționalizarea turismului cultural

Obiectiv: înființarea unei asociații culturale cu scopul organizării unor evenimente cultural-turistice pentru localnici și vizitatori pe toată durata anului (lunar).

Beneficiari: comuna Sânpayul, turiștii, populația locală

3.1.1.2. Reabilitarea monumentelor istorice și a obiectivelor turistice

În comuna Sânpayul există mai multe monumente istorice cu potențial turistic. Dintre acestea cel mai important este Castelul Haller (construit între secolele XVII-XVIII), Biserica ortodoxă de lemn Sf. Arhanghel din Sânmărghita (secolul XVIII.), Biserica romano-catolică (secolul XIV.), precum și Biserica ortodoxă de zid de la Chirileu (1947)). În momentul prezent aceste monumente de patrimoniu sunt în stare avansată de degradare. Astfel reabilitarea lor este de o importanță majoră. Reabilitarea acestor monumente totodată va contribui și la revitalizarea turismului din zonă.

Obiectiv: reabilitarea monumentelor care constituie obiecte de patrimoniu ale comunei Sânpayul.

Beneficiari: comuna Sânpayul

3.1.1.3. Creșterea numărului specialiștilor în turism

Obiectiv: Creșterea numărului de specialiști care se ocupă cu dezvoltarea și promovarea turismului în comună, în vederea impulsivării turismului local.

Beneficiari: populația comunei

3.1.2. Exploatarea agroturismului

3.1.2.1. Înființare fermă de prezentare a metodelor de agricultură locală

Obiectiv: înființarea unei ferme de prezentare, prin care este posibilă prezentarea metodelor de gospodărie caracteristice regiunii sau localității. Prin extinderea programelor turistice în cadrul fermei, aceasta poate deveni o metodă de a atrage turiștii în localitate.

Beneficiari: comuna Sânpayul, turiștii

3.1.2.2. Dezvoltarea agriculturii organice/ecologice

Obiectiv: exploatarea condițiilor favorabile agriculturii organice, aprovizionarea turiștilor, introducerea unor metode alternative de gospodărire.

Surse de finanțare:

Beneficiari: populația comuna Sânpayul, agronomi, turiști, consumatori

4. Dezvoltarea serviciilor culturale, sociale și de sănătate din comună

4.1. Dezvoltarea serviciilor culturale și de recreere

4.1.1. Dezvoltarea de programe culturale, sportive, de tineret și pentru petrecerea timpului liber

Obiective: diversificarea și multiplicarea programelor culturale, de sport, de tineret, și programelor pentru petrecerea timpului liber, care vor contribui la promovarea valorilor culturale locale, a multiculturalității și la diversificarea vieții culturale din localitate.

Beneficiari: populația comunei Sânpayul

4.2. Dezvoltarea serviciilor de sănătate

4.2.1. Creșterea numărului medicilor și specialiștilor în sistemul de sănătate

În comuna Sânpaul activează 2 medici de familie, care se deplasează de două ori pe săptămână în satele fără dispensare. Creșterea numărului specialiștilor medicali este astfel de o importanță majoră.

Obiectiv: creșterea numărul medicilor de familie, a cadrului medical pentru ca locuitorii comun să aibă acces facil la serviciile de sănătate.

Beneficiari: populația comunei Sânpaul

4.3. Dezvoltarea serviciilor sociale

4.3.1. Promovarea integrării persoanelor dezavantajate (dezvoltare de programe de integrare)

Integrarea populației de etnie rromă din localitate este extrem de importantă, ținând cont de faptul că este vorba de o comunitate extinsă în localitate. Ponderea populației de etnie rromă din comună atinge ponderea populației de alte etnii. Așadar, rezolvarea conflictelor interetnice este o prioritate pentru comună. Astfel se vor dezvolta mai multe programe special destinate acestui scop: integrarea populației de etnie rromă în comunitate.

Beneficiari: comunitatea rromă, populația comunei

5. Dezvoltarea sistemului de educație și formare profesională

5.1.1. Creșterea numărului programelor de formare

5.1.1.1. Creșterea numărului de programe de instruire și formare profesională pentru tineri, adulți, șomeri, persoane cu dezabilități și populația de etnie rromă

Obiectiv: organizarea de programe de instruire și formare profesională pentru creșterea gradului de calificare al persoanelor aparținând grupurilor dezavantajate, precum: tineri sub vârsta de 25 ani în căutarea unui loc de muncă, persoanele de peste 45 de ani, șomeri de lungă durată, femei, persoane cu dezabilități, persoane de etnie rromă, și pentru creșterea gradului de ocupare în cadrul acestor grupuri.

Beneficiari: populația aparținătoare grupurilor dezavantajate din comuna Sânpaul

6. Creșterea eficienței energetice prin stimularea utilizării resurselor alternative de energie

6.1. Promovarea investițiilor în energie regenerabilă

6.1.1. Investiții în energia regenerabilă

Obiective: înființarea unui parc fotovoltaic în comuna Sânpaul, pentru a acoperi consumul comunei din surse regenerabile.

Beneficiari: populația comunei Sânpaul