

MUZEUL JUDEȚEAN MUREȘ

# MARISIA

---

STUDII ȘI MATERIALE

---

XXIX

ARHEOLOGIE

2009

## CUPRINS / CONTENTS / TARTALOM

TATÁR Árpád

- Așezarea neolitică de la Herina (județul Bistrița-Năsăud) ..... 7  
*The Neolithic Settlement from Herina (Bistrița-Năsăud County)* ..... 7

HÁGÓ Attila-Nándor

- Descoperiri din neoliticul dezvoltat și târziu din zona Careiului (jud. Satu-Mare) ..... 15  
*Middle and Late Neolithic researches from Carei area (county Satu-Mare)* ..... 15

BERECKI Sándor

- A Late Bronze Age Pit Discovered at Sângeorgiu de Mureș (Mureș County) ..... 49

Ioan BEJINARIU – SZÉKELY Zsolt – Dan V. SANA

- Săpături arheologice de salvare pe șoseaua de centură a orașului Nyíregyháza.  
Descoperirile arheologice din epoca bronzului din punctul „Úr-Csere” (26 și 33 Lh) .... 57  
*Rescue Excavations on the Bypass of Nyíregyháza. The Archaeological Discoveries  
from the Bronze Age at “Úr-Csere” (26<sup>th</sup> and 33<sup>rd</sup> Lh)* ..... 57

REZI Botond – NAGY József-Gábor

- Rescue Excavations at Chinari “Mociar” (Mureș County) ..... 87

BORDI Zsigmond Lóránd

- Roman Age Discoveries from Târnăveni (Mureș County) ..... 131

KÖRÖSFŐI Zsolt

- Un complex al culturii Sântana de Mureș – Cerneahov în curtea cetății  
din Târgu Mureș ..... 145  
*An Archaeological Complex of the Sântana de Mureș – Cerneahov Culture  
from the Fortress from Târgu Mureș* ..... 145

FÁBIÁN István

- Artefacts and Ethnic Groups in the North-Danubian Area in the 4<sup>th</sup>–7<sup>th</sup> Centuries ... 161

GÁL-MLAKÁR Viktor

- A 13–14. századi kerámia kutatástörténete Északkelet-Magyarországon ..... 165  
*The Historical Foundation in Research of the Ceramics in the 13<sup>th</sup>–14<sup>th</sup> Century  
in North-East Hungary* ..... 165

GYÓRFI Zalán

Un punct nou în topografia arheologică medievală a oraşului Târgu Mureş. Palatul Primăriei .....	185
<i>A New Point in the Medieval Archaeological Topography of Târgu Mureş. The Mayor's Palace .....</i>	185

SOÓS Zoltán

Coat of Arms Representations on the Stove Tiles of the Târgu Mureş Medieval Franciscan Friary .....	199
--	-----

GÁL Szilárd Sándor

Anthropological Study of the Medieval Cemetery from Adămuş. Morfo-taxonomical Measurements of the Osteological Material.....	211
---	-----

Beatrice Daisa CIUTĂ

Analize arheobotanice efectuate asupra probelor provenite din situl arheologic Târgu Mureş „Cetate” (campania 2006) .....	217
<i>Archaeobotanical Results of Samples Recovered from the Archaeological Site Târgu Mureş “Fortress” in 2006.....</i>	217

# UN PUNCT NOU ÎN TOPOGRAFIA ARHEOLOGICĂ MEDIÉVALĂ A ORAŞULUI TÂRGU MUREŞ. PALATUL PRIMĂRIEI

GYÓRFI ZALÁN

Muzeul Judeţean Mureş, Târgu Mureş

## A New Point in the Medieval Archaeological Topography of Târgu Mureş. The Mayor's Palace

The excavations were carried on a very narrow area. In the two sections we investigated two complexes from the 17<sup>th</sup>–18<sup>th</sup> centuries and a late medieval one. The medieval artifacts emerged from a perimeter of 2 m<sup>2</sup>, in a level with charcoal and yellow earth pigments, disturbed by modern interventions.

The medieval material is represented almost exclusively by pottery, together with only a few fragments of iron nails, animal bones and a coin. The coin is a denary issued in the time of Mathia Corvin (1462) in Baia Mare.

Except for fragments of pot-shaped stove bricks, stove bricks and a rush light, the entire material is of *plates and dishes type*. Out of a total number of 780 fragments, most of which atypical, not a single pot could be reconstituted. The major part of the fragments are red (or nuances of red), more or less rough. The grey ones, slightly unsmooth, are few in number, like the fine grey ones as well. The fine red ceramic is extremely well represented.

*The dating* of the artifacts is partly ensured by the coin found in association with them, and also by the analogies discovered on the territory of the Franciscan monastery. According to these dates, the material would fit in the time sequence between the second half of the 15<sup>th</sup> century and beginning of the 16<sup>th</sup> century.

The discoveries must have been part of the inventory of a nearby house. The pottery is very alike and partly even identical with the one found in the medieval site from the fortress of the city, and we could even sustain that it was produced in the same place. Somewhat surprising is the percentage of over 25% of the fine pottery. If the case statistics are not deceiving (which is highly possible), we are dealing with a house belonging to a wealthier citizen.

The documents referring to the town of Târgu Mureş for the period under discussion are scarce and inconclusive regarding the structure of the settlement. It is hardly possible to delimit the territory of the Novum Forum *oppidum* at the end of the 15<sup>th</sup> century.

Archaeologically speaking, we have two areas documented (see Plate I/1): the first one is in the precincts of the nowadays fortress, the former monastic centre of the



Franciscans and the second one in the Bolyai Farkas College, where traces of the medieval church have been found. In the same place, on the occasion of an archaeological investigation materials similar to the ones found at the town hall were retrieved.

The historical tradition locates the medieval centre of the town – market place in the area of the Bolyai Street, a fact also confirmed more or less by the existence of the parish church in that place.

*At the end of the 15<sup>th</sup> century we have therefore an inhabited area around the Franciscan monastery and one on the other terrace of the Mures River, today the perimeter of the streets Bolyai, Târgului, Kogălniceanu, Márton Áron.* It appears that at the end of the Márton Áron street, in the south-western side of the terrace, where the Unirii Square is to be found today, we cannot prove the existence of an inhabited area, at least this is suggested by the lack of archaeological evidence. We can neither leave aside the presence of a market here, though this should have left some kind of traces, even modest ones, in the stratigraphy. *It seems that an important part of the nowadays center of the town, meaning the Trandafirilor Square and the Victoriei Square were inhabited as well.* Unfortunately the only strong archaeological argument is provided by the excavation from the Town Hall Palace, so that our hypothetical opinion needs the support of new archaeological studies.

Cercetările arheologice referitoare la istoria medievală a oraşului Târgu Mureş, excep-tând investigațiile sistematice din jurul bisericii reformate, au lipsit aproape cu desăvârşire în ultimele decenii. Din acest motiv suntem constrânşi să ne bucurăm de orice apariție nouă de urmă materială medievală din oraş, oricât de infimă ar fi ea.

În rândurile ce urmează vom prezenta un sondaj arheologic efectuat în centrul istoric al oraşului, care a scos la lumina zilei și material medieval. Vom trece doar la valorificarea materialelor arheologice medievale, urmele păstrate din alte epoci istorice fiind doar menționate.

În urma unor lucrări de amenajare dintr-o sală aflată în demisolul clădirii primăriei municipiului (camera 106) au apărut materiale arheologice, muzeul fiind sesizat prompt de către angajații instituției. Săpăturile cu caracter de sondaj<sup>1</sup> s-au efectuat pe o arie foarte restrânsă în cele două secțiuni fiind descoperite două complexe de secol XVII–XVIII și unul medieval târziu. Materialele medievale au apărut pe o suprafață restrânsă de cca 2 mp într-un nivel de pământ pigmentat cu cărbune și lut galben, deranjat de amenajări ulterioare moderne.

### **Stratigrafia sitului**

Primul strat gros de circa 0,30 m avea culoarea cenușiu deschis și conținea multe fragmente de cărămidă, țigle, pietre și material databil la sfârșitul secolului al XIX-lea – începutul secolului al XX-lea. Până la limita de 0,60 m s-a adâncit într-un strat brun-cenușiu cu fragmente de cărămidă, pietre, mortar, pigmenți de var și lut galben, precum și materiale ceramice, de metal și osteologice ce se pot data, mai larg, în a doua parte a secolului XVII – secolul XVIII.

Stratul de nivelare care ne interesează în special, și care a păstrat și materialele de care ne vom ocupa s-a aflat între limitele de 0,60 și 0,84 m adâncime. Sub acesta s-a prefigurat un nivel de pământ ars, cu multe fragmente de cărbune, cenușă și puține fragmente ceramice ati-

<sup>1</sup> Responsabilul de șantier: Soós Zoltán.

pice. Nivelul de incendiere a suprapus un strat brun-negricios ușor pigmentat, fără material arheologic, după care a urmat un nivel gros de pământ negru, compact, cu doar câteva fragmente ceramice preistorice, atipice. Solul viu a apărut la adâncimea de 1,70 m.

### Descrierea materialelor

Materialul medieval este reprezentat aproape exclusiv de ceramică, alături de aceasta fiind găsite doar câteva fragmente de cuie din fier, oase de animal și o monedă.

#### *Monedă*<sup>2</sup>

*Denar Mathia Corvin (1462) (Pl. VII/4)*

Denar din Ag foarte slab (aliat cu Cu), 0,67 g, 14 mm, găurit, emis în anul 1462 la Baia Mare<sup>3</sup>. Pe Avers: + mOn(€TA) • (m)Ath(I)€ • D€€. Legenda parțial lizibilă se află între două cercuri de perle. În câmp apare un cap de leu încoronat.

Pe Revers: (R)€GIS h – V(nGARIE). Legenda parțial lizibilă, în câmp crucea dublă apostolică cu siglele n – S. Referință: Huszár 704; Unger 555.

Moneda pare interesantă deoarece această siglă de monetărie n – S nu figurează nici în catalogul lui L. Huszár, nici în catalogul lui E. Unger. Vistierul regatului între anii 1459–1464 era Imre Szapolyai. Cămărarul monetăriei din Baia Mare în 1461 era Miklós Szapolyai, iar în 1463 Kristóf Firenzei<sup>4</sup>. Apogeul monetăriei din Baia Mare începe la mijlocul secolului al XV-lea. Lângă monetăria de la Kremnica (u. Körmöcbánya), cea de la Baia Mare devine a doua monetărie ca importanță în Regatul Ungariei. În timp ce Kremnica va fi centrul emisiunilor monetare din argint, Baia Mare ajunge centrul emisiunilor monetare din aur<sup>5</sup>. Probabil din acest motiv denarul cu siglele în cauză constituie o raritate și nu se întâlnește în catalogul lui L. Huszár și E. Unger, sau cunoscând situația economică a vremii avem de-a face cu un fals monetar, lucru practicat frecvent și în timpul lui Mathia Corvin.

#### *Ceramica*

În afara unor fragmente de cahle-oală și cahlă, întreg materialul se înscrie în rândul veselei ceramice.

#### *Cahle* (Pl. VI/5–6)

S-au găsit două fragmente de cahle-plăci cu reprezentări oarecum interpretabile. Primul, de o calitate inferioară, are un decor vegetal. Celălalt fragment este executat mai chibzuit și are probabil un decor de elemente geometrice combinate.

#### *Opaiț*

Un singur fragment ar putea fi determinat ca făcând parte dintr-un opaiț cu profilul buzei asemănătoare unei oale, având o nervură la limita dintre buză și corpul recipientului. Fragmentul reprezintă partea în care se pornește ciocul vasului pentru introducerea fitilului.

<sup>2</sup> Identificarea și descrierea monedei aparține colegului László Keve, căruia îi mulțumesc pentru ajutorul oferit.

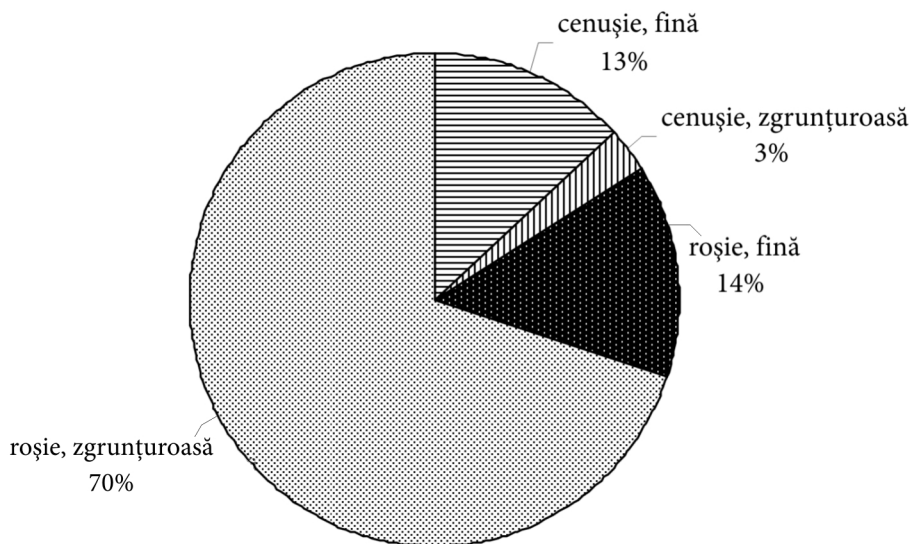
<sup>3</sup> Huszár 1979, 111; Unger 1997, 176.

<sup>4</sup> Gyöngyössi 2005, 44, 47.

<sup>5</sup> Gyöngyössi 2005, 58–59.

### Vesela ceramică

Numărul total al fragmentelor găsite este 780, majoritatea atipice, dintre care nu s-a putut reîntregi nici un vas.



#### a) ceramică roșie, ușor zgrunțuroasă (Pl. III, IV/1, 3, 5–7, V/1, 4–7, VI/ 1–2).

Fragmentele ce pot fi incluse în această categorie au în componența pastei nisip și microprundiș, suprafața ceramicii fiind ușor zgrunțuroasă, arderea efectuându-se în mediu oxidant. Miezul fragmentelor diferă de cel al suprafeței, culoarea acestuia fiind de obicei cenușie. Trăsăturile fragmentelor tipice ne indică o preponderență netă a oalei de gătit. Diametrul buzei variază de la 13,5 la 17 cm, sugerând o mărime medie a vaselor, de altfel generală pentru piesele găsite în inventarul săpăturilor de epocă medievală din zona Târgu Mureșului și a zonelor învecinate mai îndepărtate. Profilaturile buzelor sunt variate și aproape întreg materialul are șanțuire pentru capac. În ciuda acestei realități, foarte puține sunt la număr capacele găsite, lucru de observat la toate loturile ceramice medievale din Transilvania. Au fost găsite câteva fragmente sigure de căni. Două funduri de vase de dimensiuni reduse pot fi pahare sau vase mici ale căror rosturi nu le-am putut descifra deocamdată (Pl. V/5–6).

Ornamentele apar rareori pe vase ele fiind de obicei linii incizate, simple sau paralele (Pl. VI/1–2).

#### b) ceramică roșie, fină (Pl. VIII)

Fragmentele provenind din căni și ulcioare au pasta bine frământată, omogenă, câteodată cu mici impurități, arderea completă, produsă în mediu oxidant. Ulcioarele erau de multe ori decorate cu linii pictate de culoare roșie dispuse în rețea neregulată. S-au descoperit și câteva fragmente din ulcioare având în jumătatea superioară un decor realizat cu ruloul, asemenea celor găsite pe Str. Bolyai nr. 16 și în zona mănăstirii franciscane din cetate.

#### c) ceramică cenușie, ușor zgrunțuroasă (Pl. IV/2, 4, V/2–3)

Cele câteva fragmente din această grupă au pastă omogenă ce conține nisip și microprundiș, arse incomplet în mediu reductant, suprafața fiind ușor zgrunțuroasă. Urmele de fum păstrate pe cioburi indică folosirea lor la gătitul mâncării.

d) *ceramică cenuşie, fină* (Pl. VII/1–3)

Puține la număr, fragmentele ceramice din acest grup au pastă omogenă, uneori cu mici impurități, ardere completă, reductantă. Ca formă de vas din care fac parte se pot identifica în primul rând ulcioarele, nu putem exclude însă ca unele cioburi să provină de la vase cu alte funcționalități. Unele fragmente sunt decorate în jumătatea superioară (cel mai des pe umăr) cu linii drepte incizate, sau linii în val.

Loturi ceramice care prezintă analogii cu fragmentele noastre au fost găsite la Târgu Mureş în zona mănăstirii franciscane<sup>6</sup> și într-o suprafață de cercetare de pe str. Bolyai nr. 16<sup>7</sup>.

Materiale ceramice aflate în zone mai apropiate, cu datare similară pieselor noastre, au fost semnalate la Cristurul Secuiesc<sup>8</sup>, Sâncrăieni<sup>9</sup>, Sighișoara<sup>10</sup>, Cighir<sup>11</sup>, Cluj-Napoca<sup>12</sup>, Bistrița<sup>13</sup>.

Ulcioarele pictate cu linii roșii apar și în complexe de la Cristurul Secuiesc și Cechești<sup>14</sup>.

### **Datare**

Datarea materialelor este asigurată în parte de moneda găsită în asociere cu acestea, precum și de analogiile din zona cetății, găsite pe teritoriul fostei mănăstiri franciscane. Potrivit acestor date materialul s-ar încadra în intervalul dintre a doua jumătate a secolului al XV-lea și începutul secolului al XVI-lea.

### **Concluzii**

Materialele arheologice găsite trebuie să fi făcut parte din inventarul unei locuințe din apropiere. Materialul ceramic este foarte asemănător sau în parte chiar identic cu cel găsit în situl medieval din cetatea oraşului, putem să presupunem chiar că a fost confecționat în același loc. Oarecum surprinzător ni se pare procentajul de peste 25% al ceramicii fine. În cazul în care statistica nu ne înșală, varianta deloc neglijabilă de altfel, avem de-a face probabil cu o casă a unui locuitor mai înstărit.

Însăși existența unei locuințe în zona cercetată în perioada amintită este un real câștig din punctul nostru de vedere. Izvoarele documentare referitoare la orașul Târgu Mureş pentru perioada respectivă sunt puține și neconcludente în privința structurii așezării. Cu greu am putea trasa perimetrul oppidumului Novum Forum la sfârșitul secolului al XV-lea.

Arheologic avem documentate două zone (vezi Pl. I/1): prima în incinta cetății de astăzi, fostul centru monastic al franciscanilor, a doua în zona Liceului Bolyai Farkas unde s-au

<sup>6</sup> Györfi 2008, 224–246.

<sup>7</sup> Săpătură preventivă inedită. Majoritatea artefactelor provin din dărâmătura unei case moderne, construită pentru profesorii Colegiului Reformat (ulterior Liceul Bolyai Farkas), vezi Koncz 2006, 467. Puținele fragmente medievale, găsite în afara fundațiilor casei pe un perimetru de 1mp, se află în MJM.

<sup>8</sup> Benkő 1997, 72–80, Tab. 14–22.

<sup>9</sup> Preda 1959, 853–857, fig.31.

<sup>10</sup> Baltag 1979, 97–98, Pl. LII–LIII.

<sup>11</sup> Gaiu–Dănilă 1989, 70–72, Pl. 3, 4; fig. 2.

<sup>12</sup> Mitrofan 1965, 659–663, fig. 5, 6.

<sup>13</sup> Rădulescu 1989, 78–89.

<sup>14</sup> Benkő 1992, 57–59, Pl. 52.

găsit urmele bisericii medievale<sup>15</sup>. În același loc cu ocazia unui sondaj arheologic s-au găsit materiale analoage celor de la primărie. Chiar și stratigrafic s-au arătat similitudini cu situl nostru, și în str. Bolyai nr. 16 găsindu-se sub nivelul cu ceramică din secolul al XV-lea un strat masiv de cărbune și cenușă. Putem presupune că la începutul secolului al XV-lea sau în secolul anterior s-a produs un incendiu care a afectat teritoriul despre care am vorbit.

Tradiția istorică localizează centrul medieval al orașului-târg în zona străzii Bolyai, lucru confirmat oarecum prin existența în acel loc a bisericii parohiale.

La sfârșitul secolului al XV-lea avem în consecință o zonă locuită în jurul mănăstirii franciscane, una pe cealaltă terasă a Mureșului suprapusă astăzi de străzile Bolyai, Târgului, Kogălniceanu și Márton Áron. Se pare că la capătul străzii Márton Áron, în extremitatea sud-vestică a terasei menționate, unde se află astăzi P-ța Unirii, nu mai putem demonstra existența unei zone locuite, cel puțin așa ne-o sugerează inexistența vreunei mărturii arheologice în zonă<sup>16</sup>. La aceeași concluzie ne-ar conduce și consultarea primei ridicări topografice habsburgice pe care zona amintită figurează fără construcții. Ridicarea topografică militară arată totuși realități din secolul al XVIII-lea, valoarea sa documentară pentru perioada care ne preocupă este extrem de redusă. Nu putem exclude însă existența aici a unei piețe, cu toate că și aceasta ar fi trebuit să lase ceva urme, chiar și modeste, în stratigrafie.

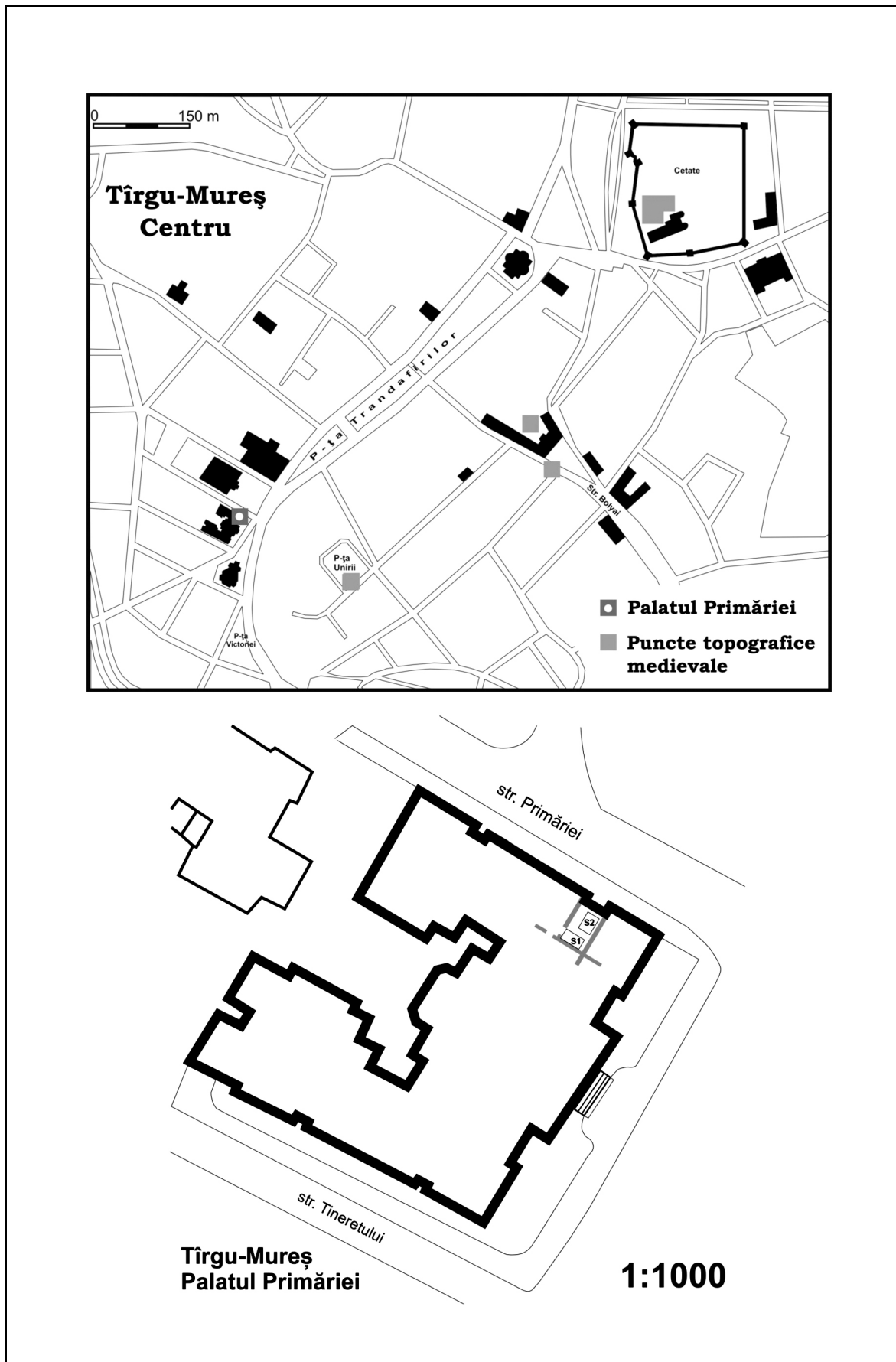
Se pare că o bună parte a centrului de astăzi, respectiv zona din P-ța Trandafirilor și P-ța Victoriei era de asemenea locuită. Din păcate singurul argument arheologic de necontestat ni-l furnizează săpătura de la palatul primăriei, astfel încât enunțul nostru ipotetic trebuie susținut prin noi investigații arheologice.

## BIBLIOGRAFIE

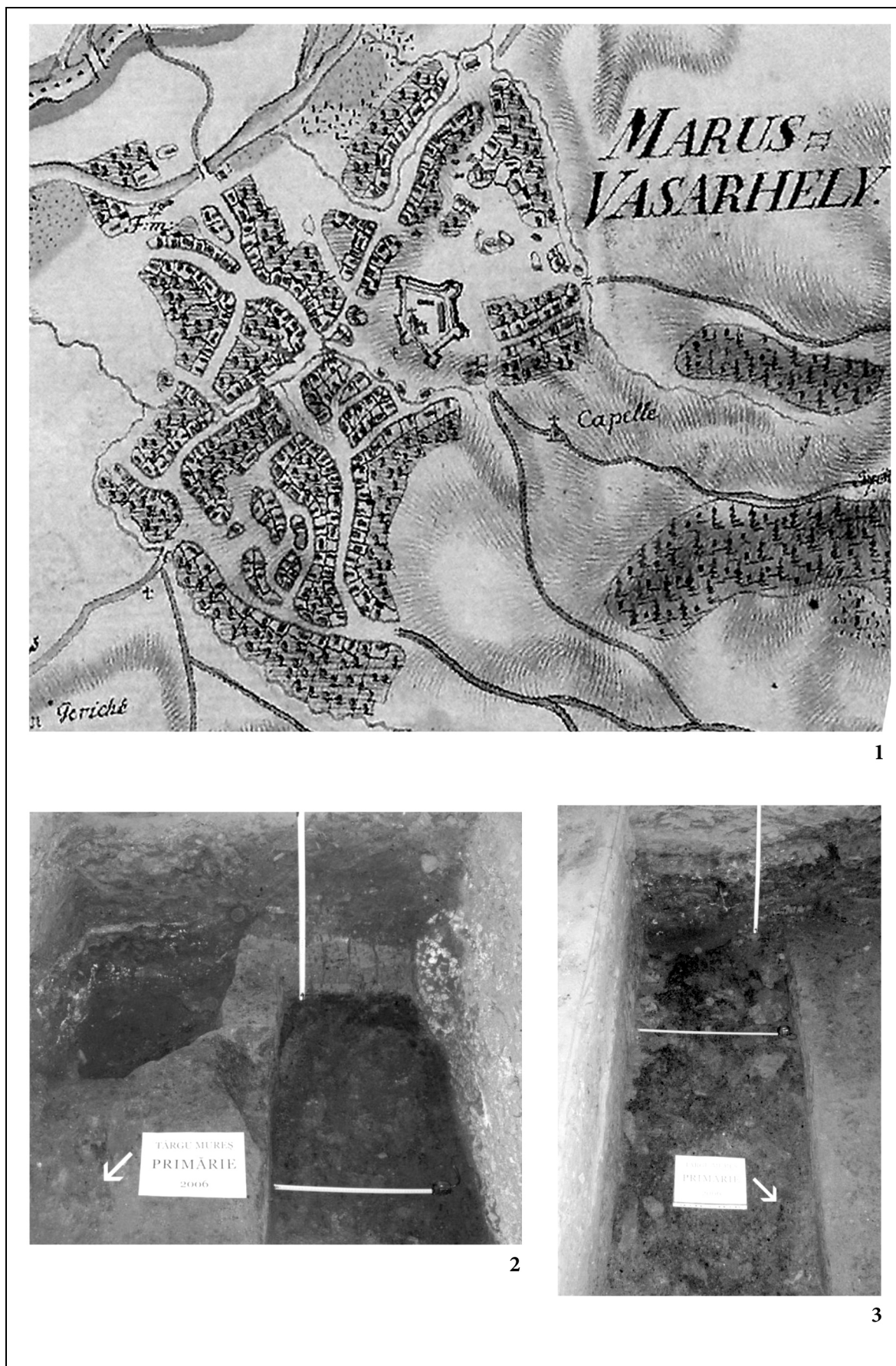
- |                    |   |
|--------------------|---|
| Baltag 1979        | Baltag, Gh., Date pentru un studiu arheologic al zonei municipiului Sighișoara, <i>Marisia</i> , IX, 75–106.                                    |
| Benkő 1992         | Benkő E., <i>A középkori Keresztúr-szék régészeti topográfiája</i> , Budapest.  |
| Benkő 1997         | Benkő E., <i>Középkori mezőváros a Székelyföldön</i> , Kolozsvár.   |
| Gaiu – Dănilă 1989 | Gaiu C. – Șt. Dănilă, Așezarea feudală Cighir, <i>File de Istorie</i> , VI, Bistrița, 70–72.  |
| Gyöngyössi 2005    | Gyöngyössi M., <i>Középkori magyar aranyforintok</i> , Budapest.  |
| Gyórfi 2008        | Gyórfi Z., Contribuții privind vesela ceramică medievală de la Târgu Mureș Cetate (sec. XIV–XV), <i>Vasaria Medievalia</i> , Bistrița, 224–246. |
| Huszár 1979        | Huszár L., <i>Münzkatalog Ungarn von 1000 bis heute</i> , Budapest.   |
| Koncz 2006         | Koncz J., <i>A Marosvásárhelyi Evang. Reform. Kollégium története (1557–1895)</i> , Marosvásárhely.   |
| Mitrofan 1965      | Mitrofan I., Descoperiri arheologice în Cluj și împrejurimi, <i>ActaMN</i> , II, 659–663.   |
| Preda 1959         | Preda C., Săpăturile arheologice de la Sâncrăieni, <i>Materiale și cercetări arheologice</i> , VI, 853–857.                                     |
| Rădulescu 1989     | Rădulescu G., Descoperiri arheologice feudale la Bistrița, <i>File de Istorie</i> , VI, 78–89.  |
| Unger 1997         | Unger E., <i>Magyar Éremhatározó. I. Kötet (1000–1540)</i> , Budapest.  |

<sup>15</sup> Informații furnizate de colegul László Keve, responsabilul săpăturilor.

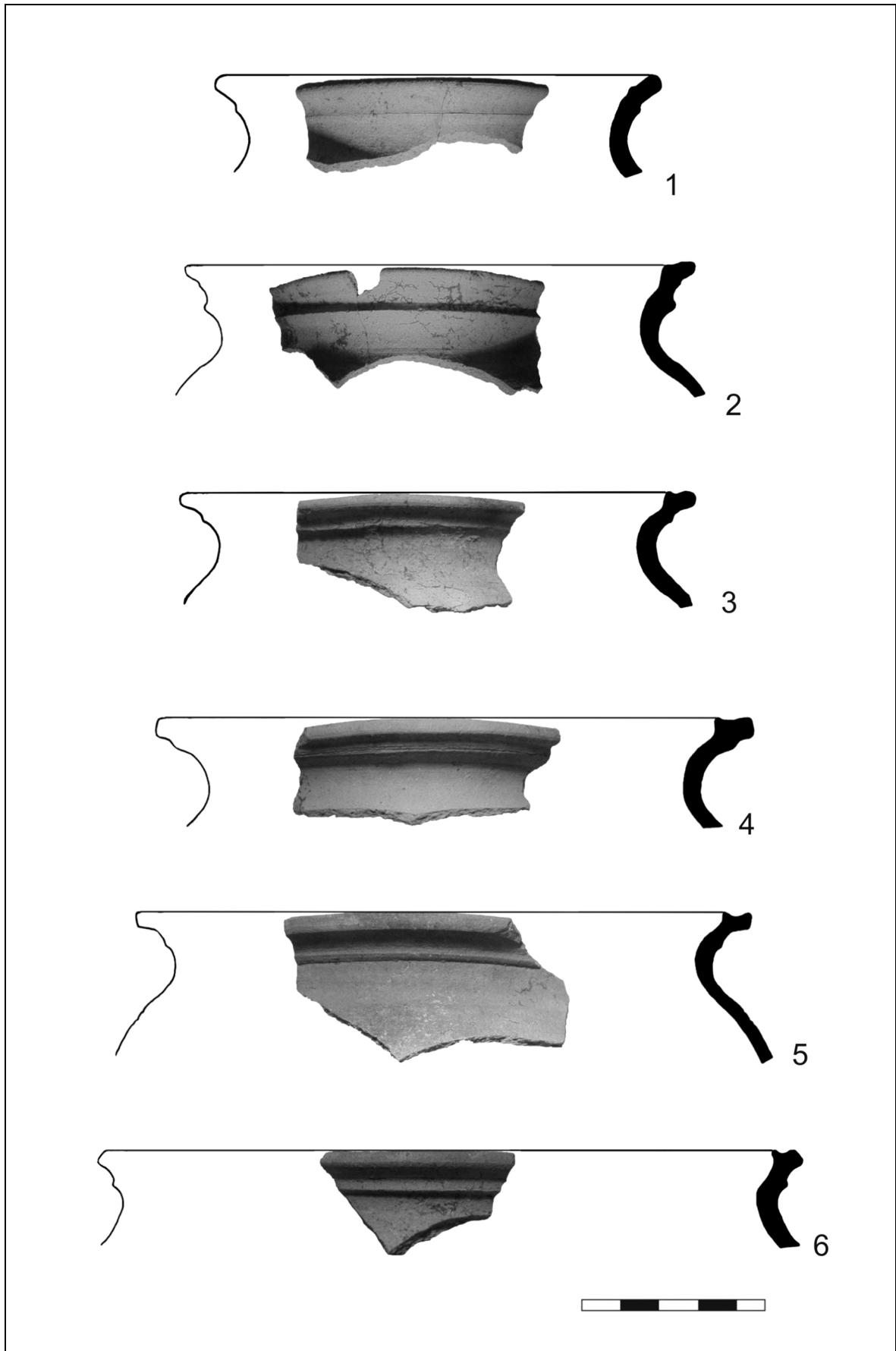
<sup>16</sup> Pentru datele referitoare la situl respectiv și la rezultatele săpăturii preventive îi datorez mulțumiri colegului Berecki Sándor.



Planşa 1

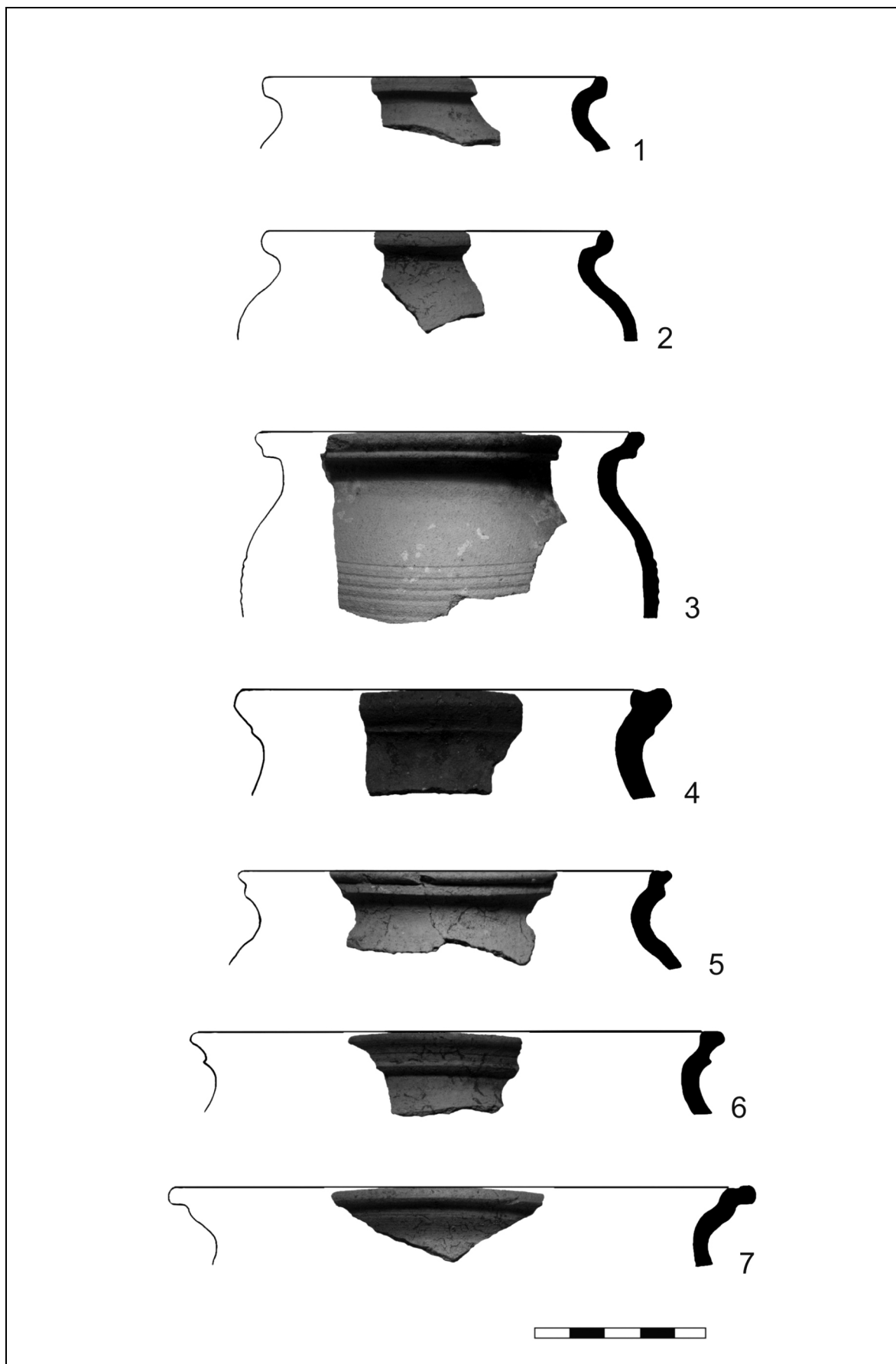


Planșa 2. 1: Târgu-Mureș pe harta primei ridicări topografice militare habsburgice;  
2-3: Nivelul cu cărbune și cenușă din S1 și S2

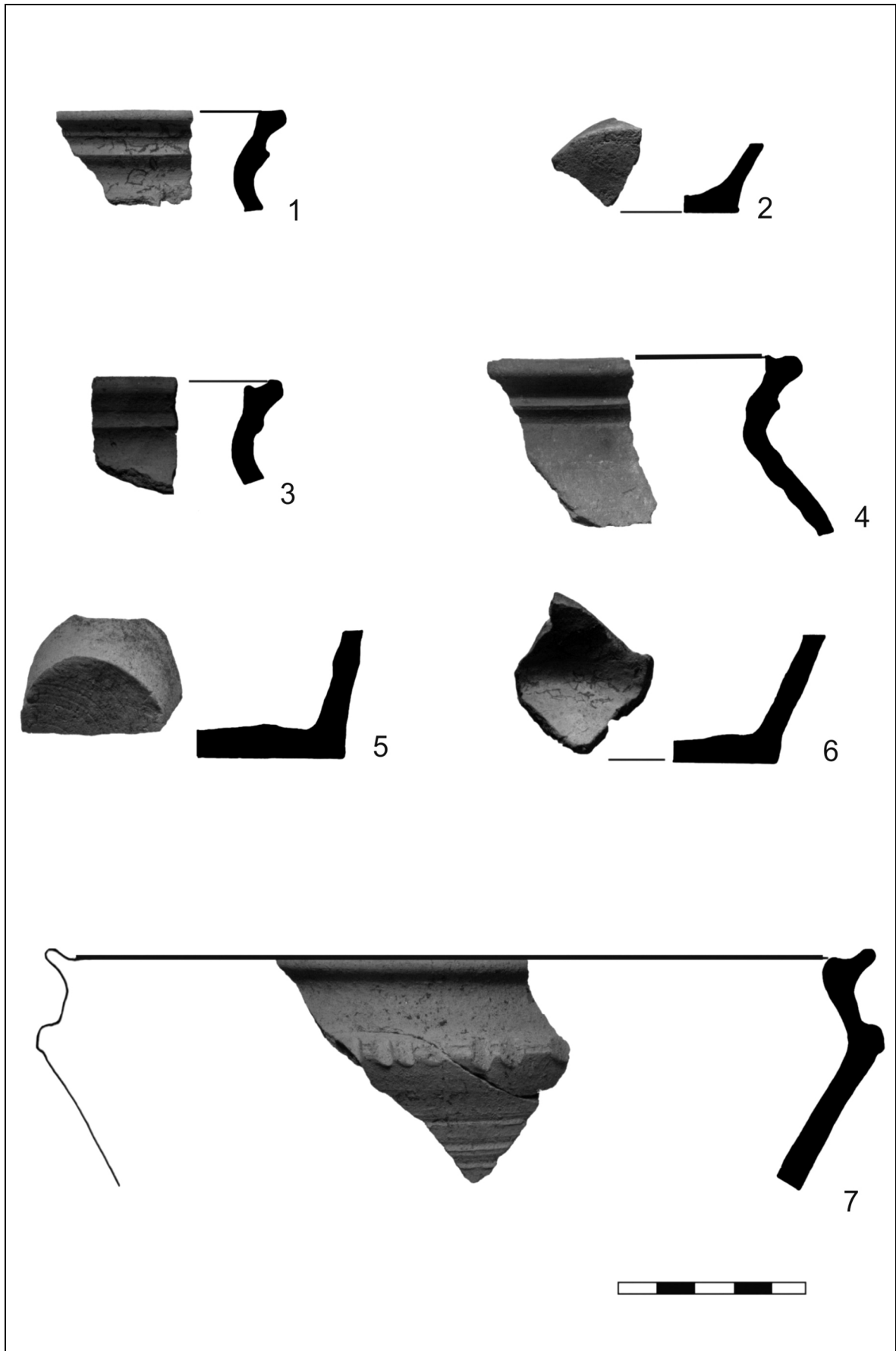


Plansa 3

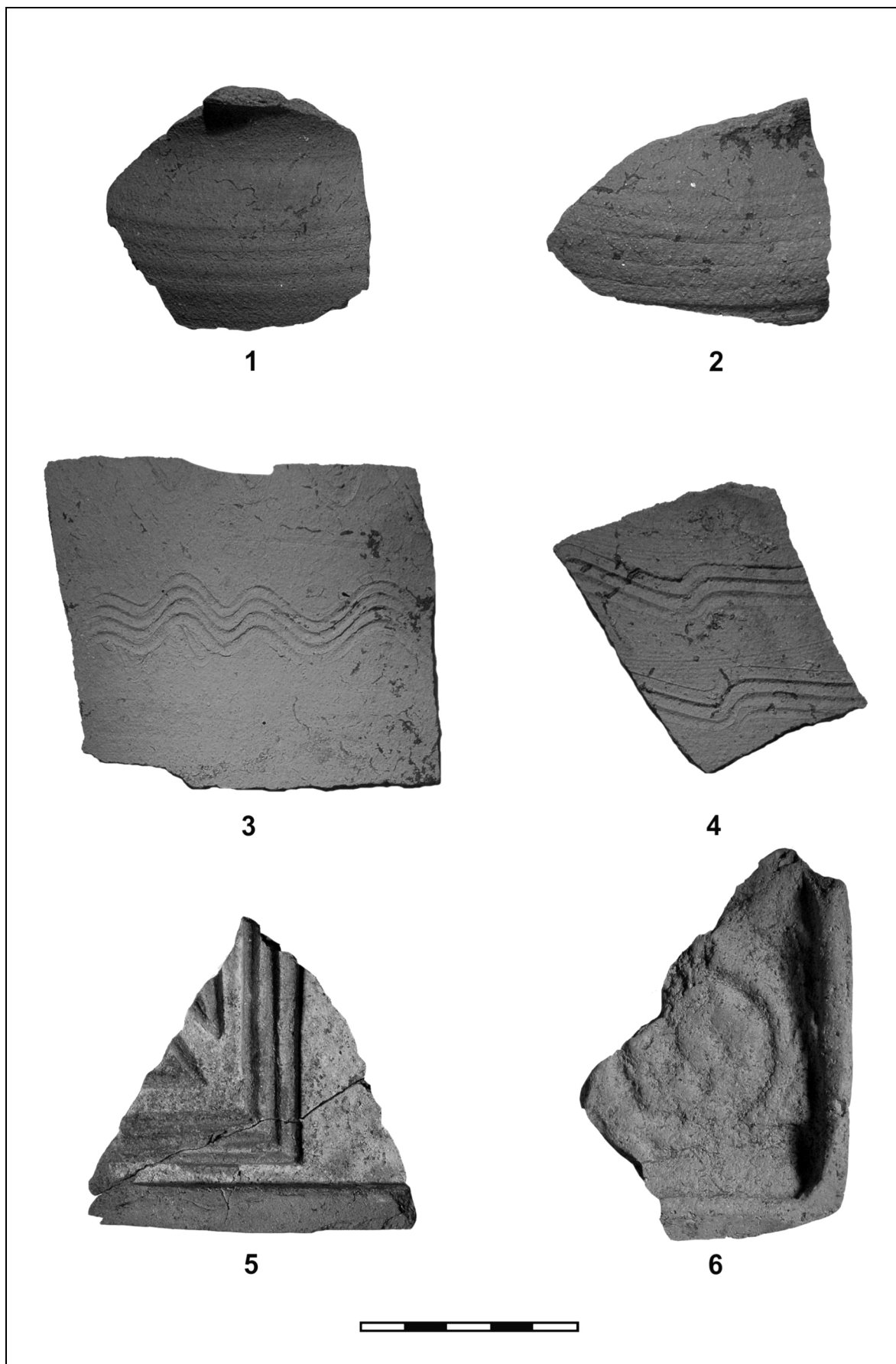




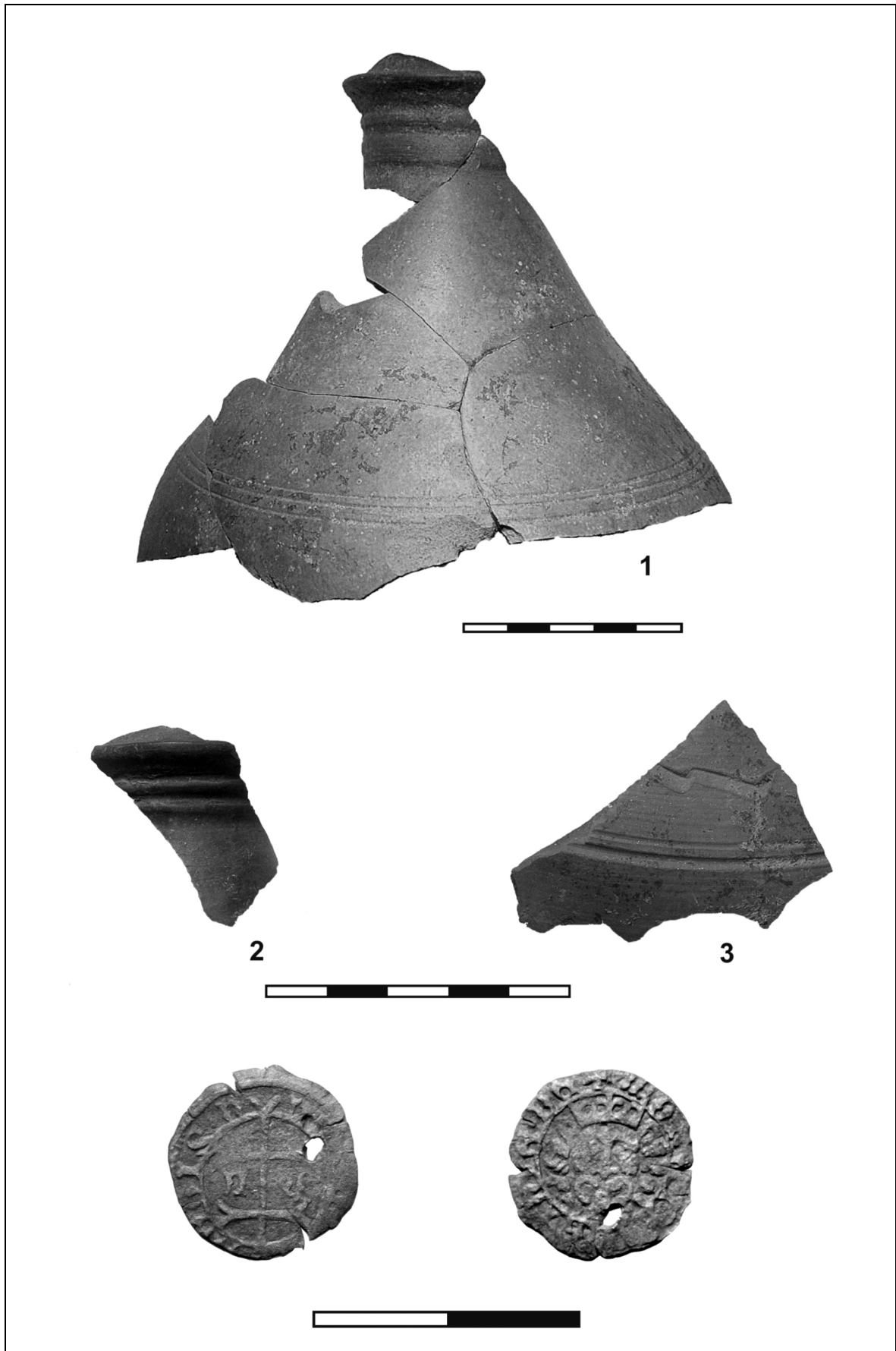
Plansa 4



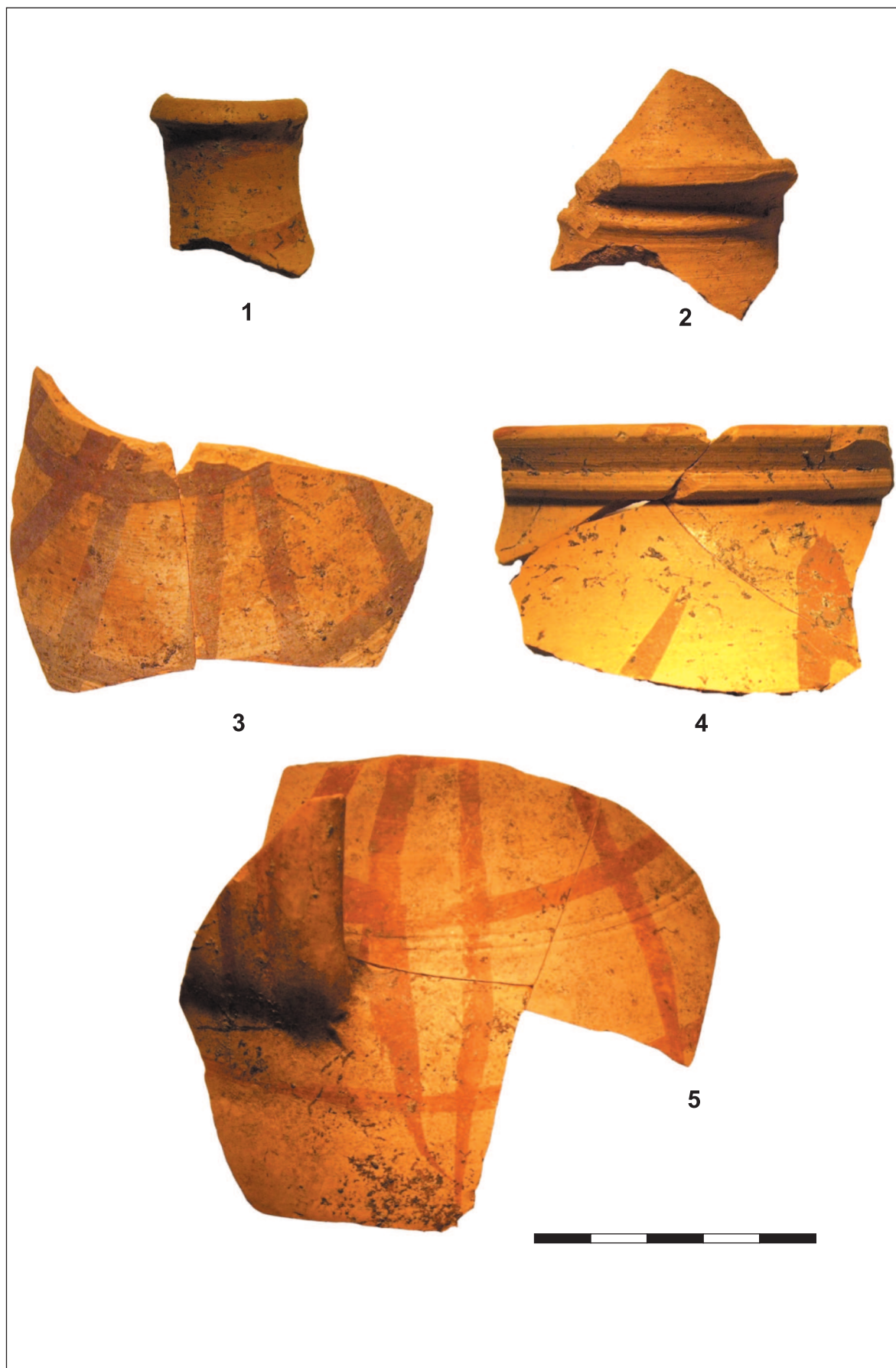
Planşa 5



Plansa 6



Planșa 7



Planşa 8