

S U M A R:

ȘTIINȚELE NATURII

- A. Róbert — Șt. Kónya, Unele date despre apariția în masă a speciei *Polymitarcis virgo* Oliv. (Ephemeroptera) pe Mureș. 11
- B. Kónya — Șt. Kohl, Observații sincronice ornitologice pe de-a lungul Mureșului între Reghin și Tîrgu-Mureș. 19

ISTORIE

- A. Zrínyi, Însemnări arheologice pe marginea a două morminte găsite în cimitirul scitic din Cristești. 27
- C. Gaál, Primele sărbătoriri ale zilei de 1 Mai la Tîrgu-Mureș. 53

ETNOGRAFIE

- B. Molnár, Îmblătitul de odinioară în comunele de pe valea pîrîului Nico. 63

MUZEOLOGIE

- P. Dragomán, Contribuții la problemele de bază ale muzeologiei. 97

INHALTSVERZEICHNISS:

NATURWISSENSCHAFT

- A. Róbert — S. Kónya, Die weisse Eintagsfliege (*Polymitarcis virgo* Oliv.) in Massenerscheinungen am Mureș. 11
- B. Kónya — S. Kohl, Synchronische ornitologische Beobachtungen längst des Abschnittes des Mureș-Taals zwischen Reghin und Tîrgu-Mureș. 19

ÎNSEMNĂRI ARHEOLOGICE PE MARGINEA

A DOUĂ MORMINTE GĂSITE ÎN CIMITIRUL SCITIC DIN CRISTEȘTI

de Andrei Zrínyi

I.

Comuna *Cristești* (Regiunea Mureș-Autonomă Maghiară, raionul Tîrgu-Mureș) este cunoscută de mult pentru așezarea romană descoperită acolo. Pînă în timpul din urmă renumele se datorea exclusiv acestui fapt.

Colectivul de muncă al muzeului regional din Tg.-Mureș urmărește cu o deosebită atenție teritoriul situat pe marginea stîngă a șoselei între Tg.-Mureș și Cristești pe terasa II. a Mureșului și anume parcela posterioară de pe fosta moșie numită *Szörtsey*. În cursul lucrărilor de exploatare a carierei de pietriș din această comună, au fost scoase la iveală numeroase obiecte aparținînd culturii Coțofeni și altele medievale. În afară de aceasta, dispunem de informații potrivit cărora au fost găsite opt morminte scitice, care nu au putut fi salvate și al căror inventar modest a ajuns parțial în proprietatea muzeului nostru.

La 8 iunie 1956 ni s-a comunicat că muncitorii de la „balastieră“ au găsit un vas de dimensiuni mari în stratul de pămînt ce acoperă pietrișul. Vasul fusese, din nefericire, deteriorat, datorită faptului că între timp perețele carierei s-a prăbușit și aproximativ un sfert din vas a rămas în el, iar restul s-a amestecat cu cîțiva metri cubi de pămînt. Ceea ce s-a putut salva, am salvat. Alte cercetări în perete ne-a fost imposibil să întreprindem, deoarece pericolul prăbușirii era iminent. De aceea am fost siliți să suspendăm cercetările pînă cînd muncitorii de la carieră au avansat cu săpăturile așa de mult, încît terenul a devenit abordabil investigațiilor.

La 22 iunie filiala din Cluj a Academiei R.S.R. l-a trimis la Cristești pe cercetătorul I. H. CRIȘAN care fusese și el informat de condu-

← CRISTEȘTI

→ TA-MUREȘ

DN 15 km 67
(SITUAȚIA ACTUALĂ)

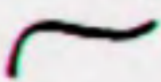
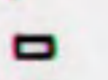
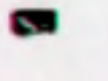
DN 45 km 67
(SITUAȚIA 1956)

CIMITIRUL SCITIC DIN CRISTEȘTI PLAN DE SITUAȚIE ÎN 1956.

SCARA: 1:1000

(SCHIȚĂ)

LEGENDA:

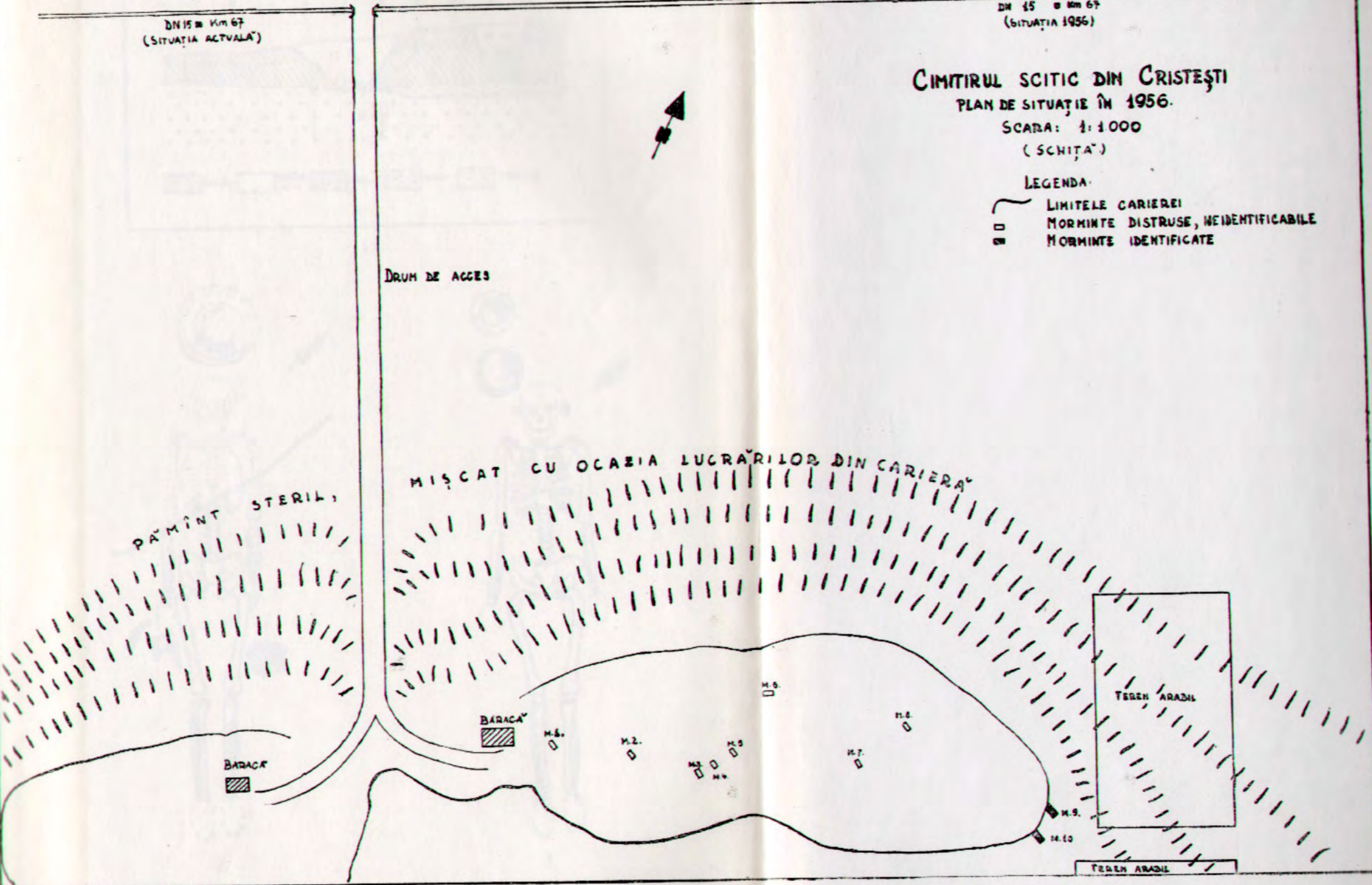
-  LIMITELE CARIEREI
-  MORMINTE DISTRUSE, NEIDENTIFICABILE
-  MORMINTE IDENTIFICATE



DRUM DE ACCES

PĂMÎNT STERIL

MIȘCAT CU OCAZIA LUCRĂRIILOR DIN CARIERĂ



Pl. IV. Planul cimitirului scitic de la Cristești.

Tafel IV. Das skytische Gräberfeld bei Cristești.

Табл. IV. План скифского погребения в Кристешти.

cătorul de atunci al carierei, I. Boeriu și a întreprins și el cercetări. Săpăturile efectuate întretimp au făcut să apară la suprafață craniul celui de al 9-lea mormînt pe care CRIȘAN l-a scos într-o stare deteriorată. Înaintînd mai adînc în peretele vertical de pămînt, au fost găsite cîteva anexe ale mormîntului: un vas mic cu toarta supraînălțată, o zăbală de fier, un cuțit de fier și opt bucăți de nasturi de bronz cu urechi.¹ I. H. CRIȘAN încheiase cercetările, deoarece investigațiile nu mai puteau continua din cauza peretelui aflat pe punctul de a se surpa (Pl. VI. f. 4.). Tot inventarul a fost transportat la Cluj.

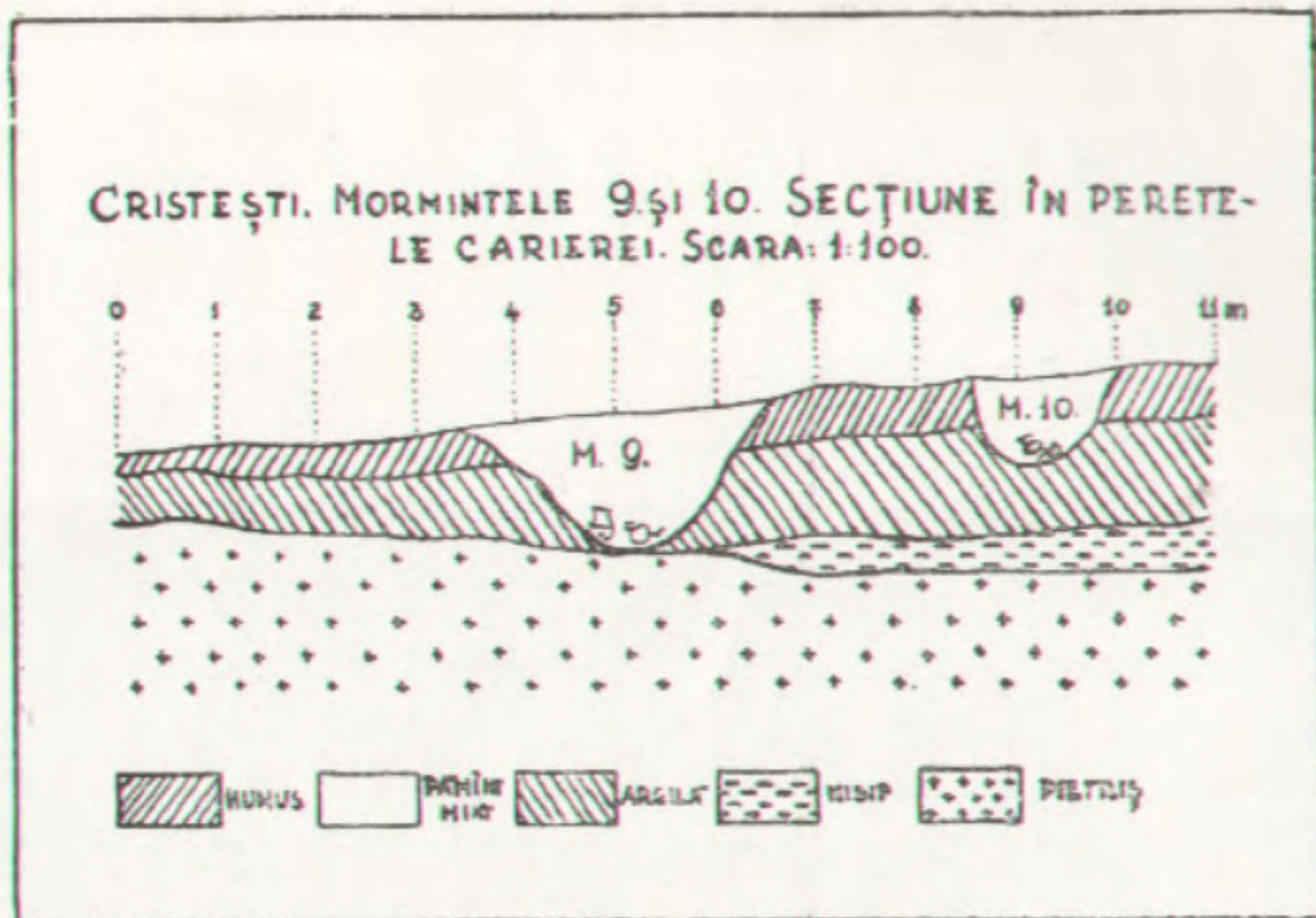
Atît teritoriul carierei cît și, mai cu seamă, mormîntul au continuat să rămînă sub observația noastră. La data de 5 septembrie, lucrările de exploatare avansaseră așa de mult, încît se ajunsese la săparea stratului de pămînt de deasupra mormîntului. Unul dintre membrii colectivului nostru de muncă urmărind desfășurarea acestor lucrări, le-a oprit în faza cînd s-au apropiat de nivelul mormîntului, efectuînd personal celelalte săpături. Astfel, el a avut posibilitatea să observe poziția scheletului într-o stare de conservare deplorabilă.²

Efectuarea săpăturilor a permis să se vadă un schelet culcat pe spate, orientat în direcție nord-vest—sud-est. În regiunea genunchiului stîng, între rotulă și mijlocul femurului, s-a găsit laolaltă 27 de bucăți de vîrfuri de săgeată din os, 25 de bucăți de vîrfuri de săgeată din bronz cu două tășuri, 63 de bucăți de vîrfuri de săgeată din bronz cu trei tășuri și 5 bucăți de vîrfuri de săgeată de fier, două săbii (akina-kes) și un tîrnăcop de luptă. În harta anexată arătăm poziția mormîntului, dînd și o secțiune a lui (Planșa IV și pl. V., fig. 1—2.).

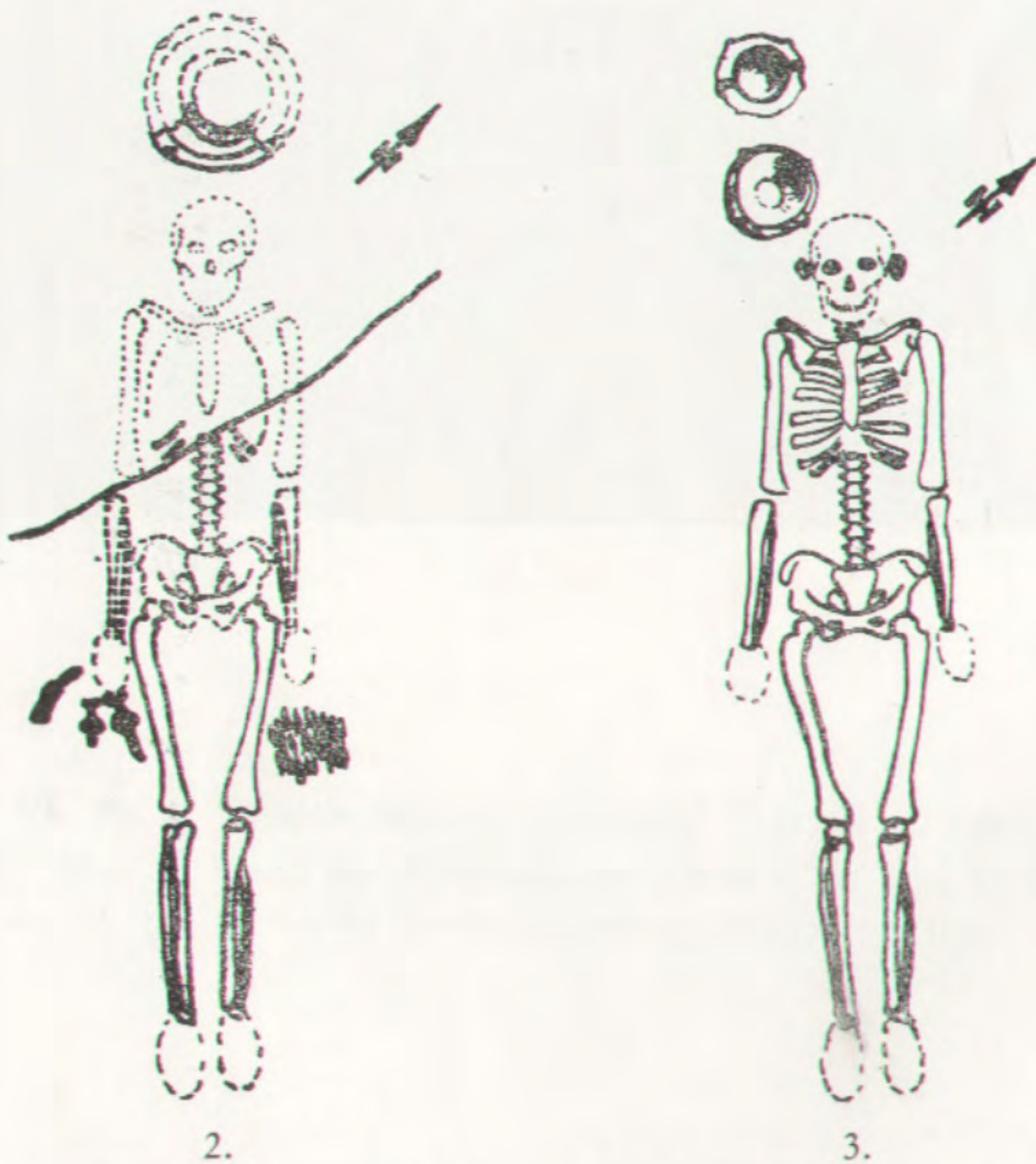
La începutul lunii octombrie, conducerea carierei ne-a făcut o nouă comunicare și anume, că prin avansarea lucrărilor de exploatare s-a descoperit un nou mormînt. Procedînd la desfacerea lui am văzut un

¹ I. H. CRIȘAN, *Mormîntul scitic de la Șaroș-Sonde*. Din activitatea științifică a Muzeului raional Mediaș, 3, 1955—1956., p. 64. Tot aici este amintit fragmentul de vas care a ajuns în posesiunea muzeului nostru. („Un vas mare cu proeminente“)

² Pentru cedarea materialului spre publicare mulțumesc pe această cale lui KÓNYA ISTVÁN.



1.



Pl. V. fig. 1: Secțiunea cu mormintele nr. 9 și 10. Fig. 2. Mormîntul nr. 9.
Fig. 3. Mormîntul nr. 10.

Tafel V. Abb. 1. Grab Nr. 9 und 10 (Querschnitt). Abb. 2. Grab Nr. 9.
Abb. 3. Grab Nr. 10.

Табл. V. Рис. 1. Погребение № 9. и 10 (в разрезе) Рис. 2. Погребение № 9 Рис. 3. Погребение № 10.



4.

Pl. VI. fig. 4. Peretele carierei, mormîntul 9 (x) și 10 (xx).

Tafel VI. Abb. 4. Wand der Kiesgrube mit Grab 9 (x) und 10 (xx).

Табл. VI. рис. 4. Карьер гравия, погребение № 9 (x) и 10 (xx).

schelet întins în direcție nord-vest—sud-est, după toate probabilitățile fiind vorba de un mormînt de femeie cu un inventar foarte sărăcăcios: în afară de două bucăți de inele de tîmplă din bronz cu capete conice, de un mic vas cu două toarte și de o strachină cu proeminențe și cu buza răsfrîntă înăuntru nu s-a mai găsit nimic. Scheletul era atît de dezagregat, încît nu mai rămăsese din el propriu zis decît urmele. Numai craniul era într-o stare ceva mai bună, dar și acesta deteriorat de muncitori, dat fiind, că era punctul cel mai proeminent. De notat, că muncitorii și-au dat seama că este vorba de un mormînt numai după ce au observat craniul aproape sfărîmat. În harta noastră acest mormînt este marcat cu numărul 10 (pl. IV., V. fig. 1. și 3.).

II.

În cele ce urmează facem descrierea obiectelor și prezentăm rezultatele analizei întreprinse asupra inventarului celor două morminte. Nu dispunem de un spațiu suficient pentru a ne ocupa amănunțit de fiecare piesă. Astfel dintre vîrfurile de săgeată, vom stăruii numai asupra celei unui exemplar mai caracteristic, care poartă amprenta generală a tipului respectiv. Menționăm de asemenea de la început, că ne vom ocupa numai de aceea parte de inventar a complexului arheologic, care a fost transportată la Tg.-Mureș.

INVENTARUL MORMINTULUI 9.

OBIECTE DE CERAMICĂ. *Fragmentele vasului de dimensiuni mari.* Inițial, vasul era așezat în prelungirea scheletului deasupra craniului. După cum am amintit, nu am reușit să salvăm decît fragmente din el. Acest obiect este aproximativ un sfert din peretele și gîtul unui vas de dimensiuni mari, lucrat cu mîna, avînd o formă bitronconică. Buza lui este puternic răsfrîntă în afară, iar sub ea are un brîu ornamental, brăzdat. La confluența dintre gîtul și mijlocul bombat al vasului, se găsește o scobitură în formă de șanț, din care se reliefează proeminențe ornamentale mai mici, foarte probabil patru la număr. În starea lui actuală fragmentul de vas are numai două proeminențe. Sub pîn-

tecele vasului se află o toartă ornamentală orientată în jos, a cărei poziție lasă să se presupună că vasul avea patru ornamente de acest fel. Obiectul este făcut din masă argiloasă cu ingrediente, arsă pînă la roșu înăuntru, iar în exterior de culoare brună închisă și neagră, fiind netezit cu multă grijă. Dimensiunile sînt următoarele: înălțimea actuală 420 mm (inițial aceasta a putut fi de 500—600 mm); diametrul buzei 330 mm; diametrul la bază nu poate fi măsurat. Grosimea pereților este în medie de 12—15 mm (Planșa VII, fig. 5 și pl. VII f. 6 a-b).

VÎRFURILE DE SĂGEATĂ s-au găsit așezate laolaltă în regiunea genunchiului stîng al scheletului. Din poziția lor se poate deduce, că au fost puse în mormînt într-o tolbă, deși nu am descoperit nici o urmă a acesteia.

În ceea ce privește materialul, am găsit vîrfuri de săgeată făcute din os, din bronz și din fier. Vîrfurile de săgeată din bronz se caracterizează printr-o impresionantă diversitate de forme. (pl. IX, fig. 7—10.)

A) *Vîrfurile de săgeată făcute din os* sînt înalte, lungi, zvelte, avînd o formă piramidală și o bază pătrată, exceptînd o singură piesă. Despre majoritatea lor se poate afirma, că a avut gaură de înmănușare.

Ca dimensiuni și formă, aceste vîrfuri se pot împărți în trei grupe:

A a) Vîrfurile din prima grupă au o lungime de 42 mm, lărgimea bazei de 7 mm și capătul acesteia în linie dreaptă. Adîncimea gaurei de înmănușare este de 8 mm, iar diametrul de 4 mm. Această formă este reprezentată de un singur exemplar.

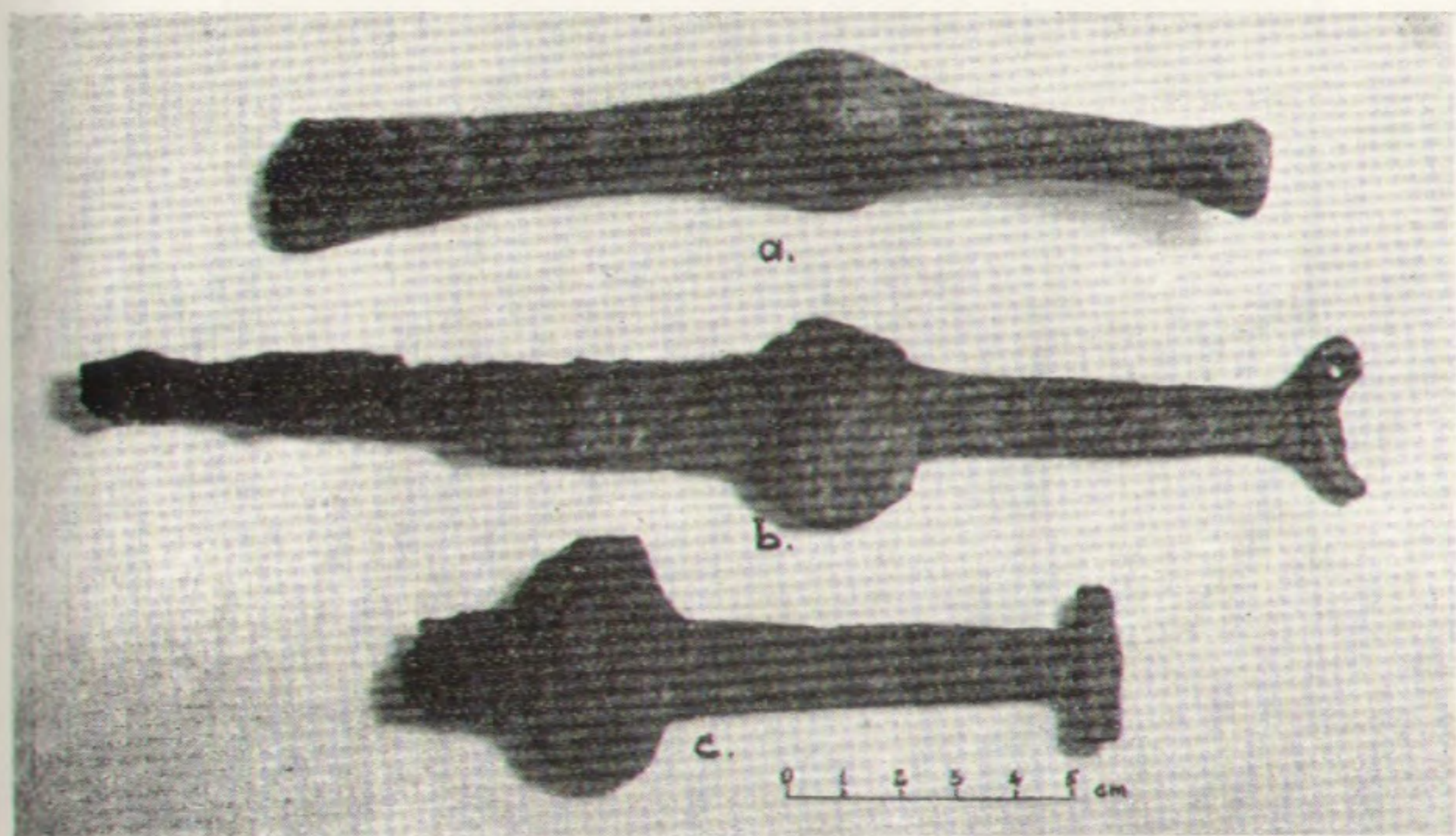
A b) Al doilea tip este format din vîrfuri cu o lungime oscilînd între 20—36 mm, lărgimea bazei de 6—7 mm, adîncimea gaurei de înmănușare de 6—12 mm și diametrul ei de 4—5 mm, avînd la bază pe fiecare din cele 4 părți cîte o încreștătură în formă triunghiulară, formînd astfel pe muchii niște proeminențe scunde. Această variantă este reprezentată de 25 de bucăți.

A c) Vîrf de săgeată plat, dăltuit cu cuțitul, în formă de frunză, semănînd cu vîrfurile de săgeată din bronz cu două aripi. Pentru fixarea lui s-a folosit un ghimpe, care pornind de la bază înaintează în direcția vergelei, subțindu-se puțin. Este de presupus că fixarea s-a făcut prin încreștarea săgeții, prin potrivirea ghimpei și apoi prin strîngerea săgeții cu fire sau mai ales cu tendoane sau corzi.

Dimensiuni: lungimea 29 mm, din care 5 mm reprezintă lungimea ghimpelui. Lărgimea 9 mm și grosimea 4,5 mm.



5.



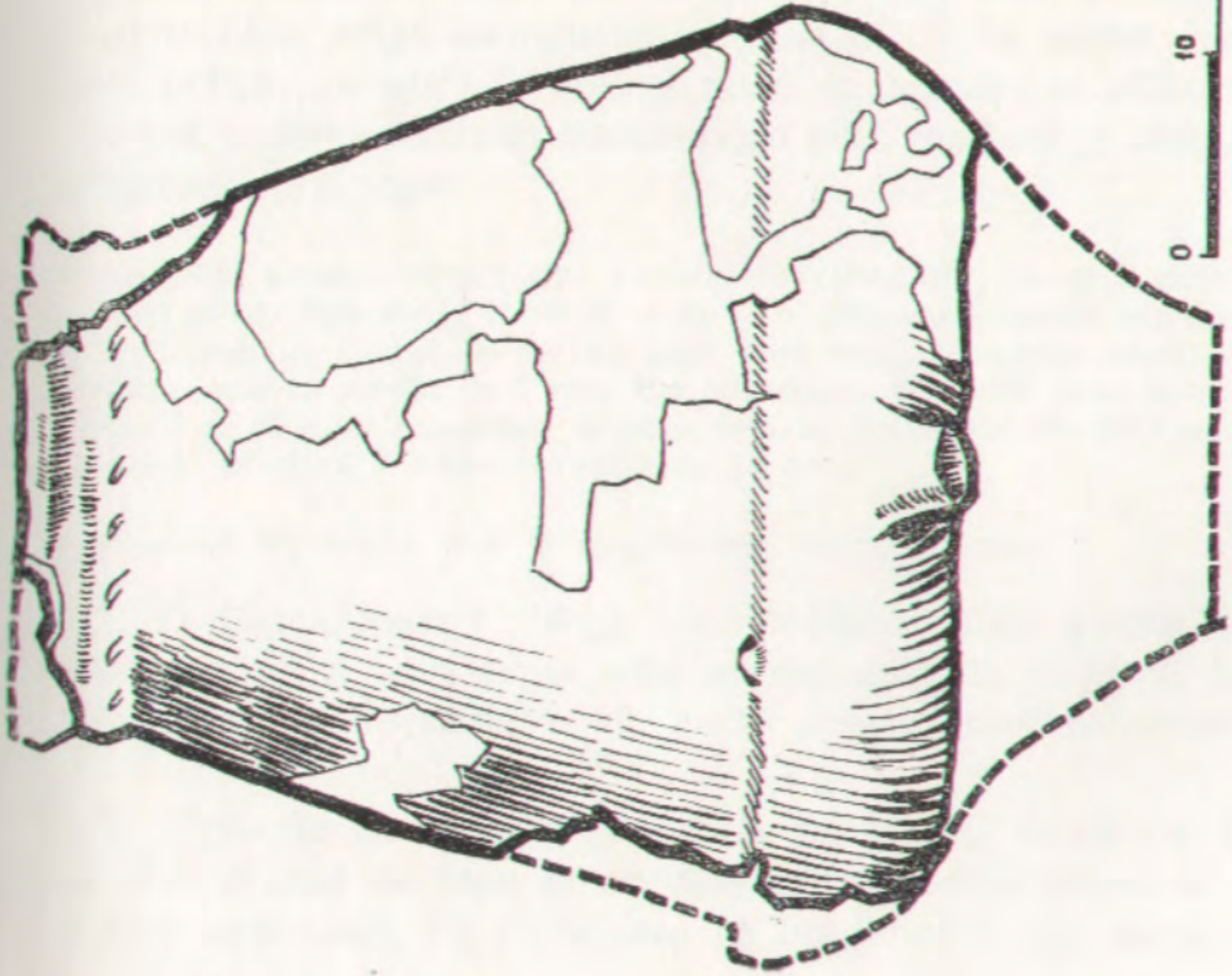
6.

Pl. VII. fig. 5. Fragment de vas cu proeminente din mormîntul nr. 9.

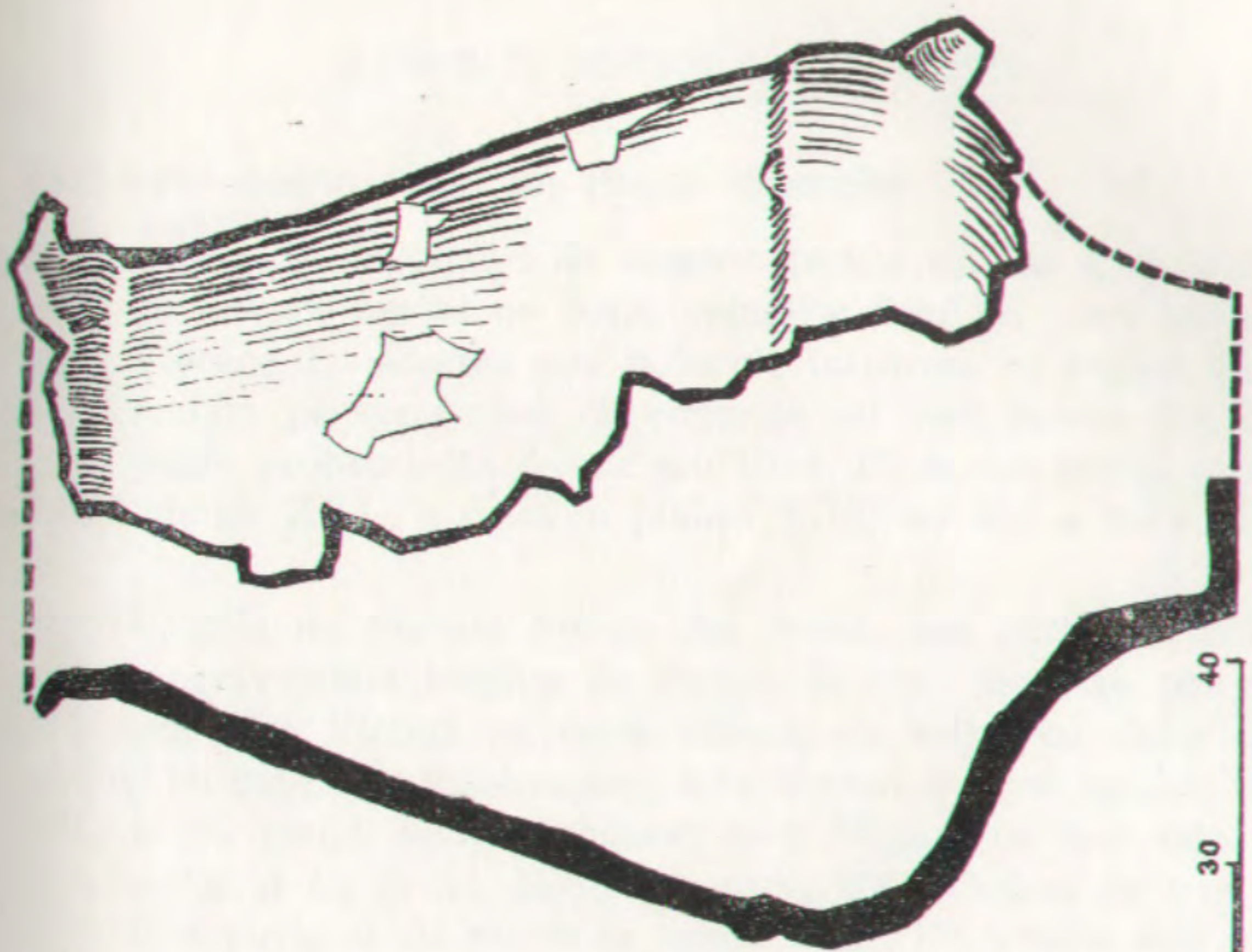
Fig. 6. Arme din mormîntul nr. 9.

Tafel VII. Abb. 5. Bruchstück eines Gefässes mit Griffknubben aus dem Grab. Nr: 9. — *Abb. 6.* Waffen aus dem Grab Nr. 9.

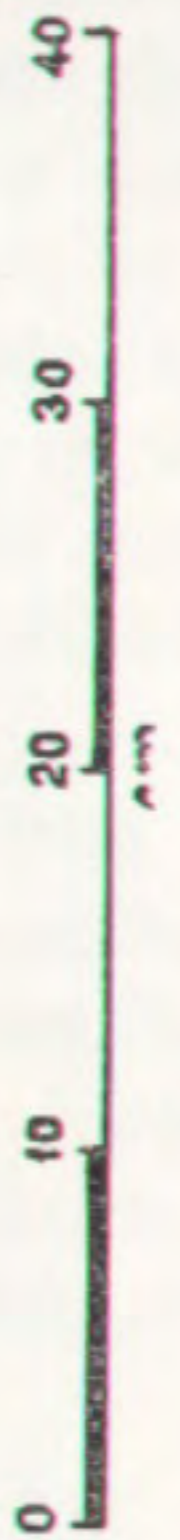
Табл. VII. Рис. 5. Сосуд из погребения № 9 *Рис 6.* Железный топор и акинаки из погребения № 9.



a.



b.



6.
 Pl. VIII. — Tafel VIII. —
 Табл. VIII.

Din tipul acesta avem un singur exemplar.

Dintre cele 27 de vîrfuri de săgeată făcute din os 3 se află într-o stare de conservare destul de bună, celelalte fiind în mare măsură deteriorate. Fiecare din acestea este puternic infiltrată cu rugină de bronz. Pare întemeiată presupunerea că vîrfurile au fost făcute din oase de animale, foarte probabil din femur sau tibie. Piese din prima grupă sînt redată în planșa X/11., a doua în planșa X/12, iar din a treia în planșa X/13.

B) *Vîrfurile de săgeată făcute din bronz*, așa cum am menționat, prezintă o remarcabilă bogăție de forme. În linii mari se pot distinge patru tipuri: B a) Vîrfuri cu două tășuri, cu aripi, cu cîrlig („pinten lateral“) și cu gaură de înmănușare; B b) Vîrfuri cu trei tășuri, cu aripi, cu cîrlig și cu gaură de înmănușare; B c) Vîrfuri cu trei tășuri, fără aripi, cu cîrlig și cu gaură de înmănușare; B d) Vîrfuri cu trei tășuri, cu aripi, fără cîrlig și cu gaură de înmănușare. Un studiu mai minuțios ne-a permis ca în cadrul acestor patru tipuri generale să stabilim mai multe variante.

B a) *Vîrfuri de săgeată cu două tășuri, cu aripi, cu cîrlig și cu gaură de înmănușare*. În general acestea au forma unei frunze, la mijloc o spinare cilindrică („nervură mediană“) din care se ramifică în ambele părți niște aripi asemănătoare unor plăci. În partea inferioară a spinării, (adică „pe gît“) la același nivel cu aripile, se află un cîrlig curbat în jos, a cărui secțiune transversală este rombică și care se subțiază progresiv spre capăt.

Dimensiunile acestor vîrfuri sînt variate: lungimea lor, inclusiv cîrligul, oscilează între 35 și 44, fără cîrlig între 32 și 41 mm; lățimea maximă inclusiv aripile 8—14 mm; diametrul gaurei de înmănușare 5—7 mm; grosimea pereților gaurei de înmănușare este în medie de 1 mm, iar adîncimea de 5—26 mm; lungimea cîrligului între 8 și 18 mm. Lungimea aripilor este în medie de 26—28 mm, iar lungimea „gîtului“ prezintă o valoare medie de 10 mm.

Ca diverse variante pot fi enumerate următoarele:

B a/1. O formă masivă, largă, asemănătoare unei frunze de laur. Lățimea maximă a aripilor se află aproximativ la mijlocul lungimii complete a vîrfului de săgeată. 10 bucăți aparțin acestei variante (Pl. X/14).

B a/2. Vîrfurile de săgeată grupabile în această categorie prezintă aspectul unei frunze de laur și au cam aceleași dimensiuni ca și cele din varianta anterioară, cu deosebirea că lungimea e mai mare. La va-

rianta anterioară lungimea calculată de la rădăcina aripilor este de 10 mm, iar la varianta în chestiune este de 17 mm, încît cîrligul nu depăşeşte lungimea „gîtului“ (planşa X/15.). Un singur exemplar reprezintă această formă.

B a/3. Varianta a treia prezintă în general aceleaşi particularităţi ca şi forma B a/1. Ca deosebire se remarcă faptul, că grosimea aripilor la rădăcina lor este mult mai mică decît la tăiş, şi că lăţimea maximă nu se află la mijloc, ci în treimea de la vîrf. De asemenea pe spinare se vede o creastă ca o furculiţă cu trei braţe, dar numai de o singură parte (planşa X/16). Din această variantă fac parte 2 exemplare.

B a/4. Piesele care se încadrează aici au forma unei frunze de salcie, fiind deci mai înguste. Lăţimea lor maximă variază între 9 şi 11 mm. Celelalte dimensiuni sînt similare cu ale celorlalte forme. Aripile se desprind din spinare chiar de la rădăcina cîrligului. Pe linia mijlocie a spinării se află o creastă dreaptă care uneori are porţiuni şlefuite pe măsură ce se ascute. Din această variantă avem 8 bucăţi (Planşa X/17.).

B a/5. Exemplarele din această categorie au aceleaşi dimensiuni ca cele din varianta B a/4, şi forma unei frunze de salcie. Pe spinarea lor se vede o creastă dreaptă care la nivelul rădăcinii cîrligului se ramifică în trei braţe. Trei exemplare pot fi enumerate în această subgrupă (Planşa X/18.).

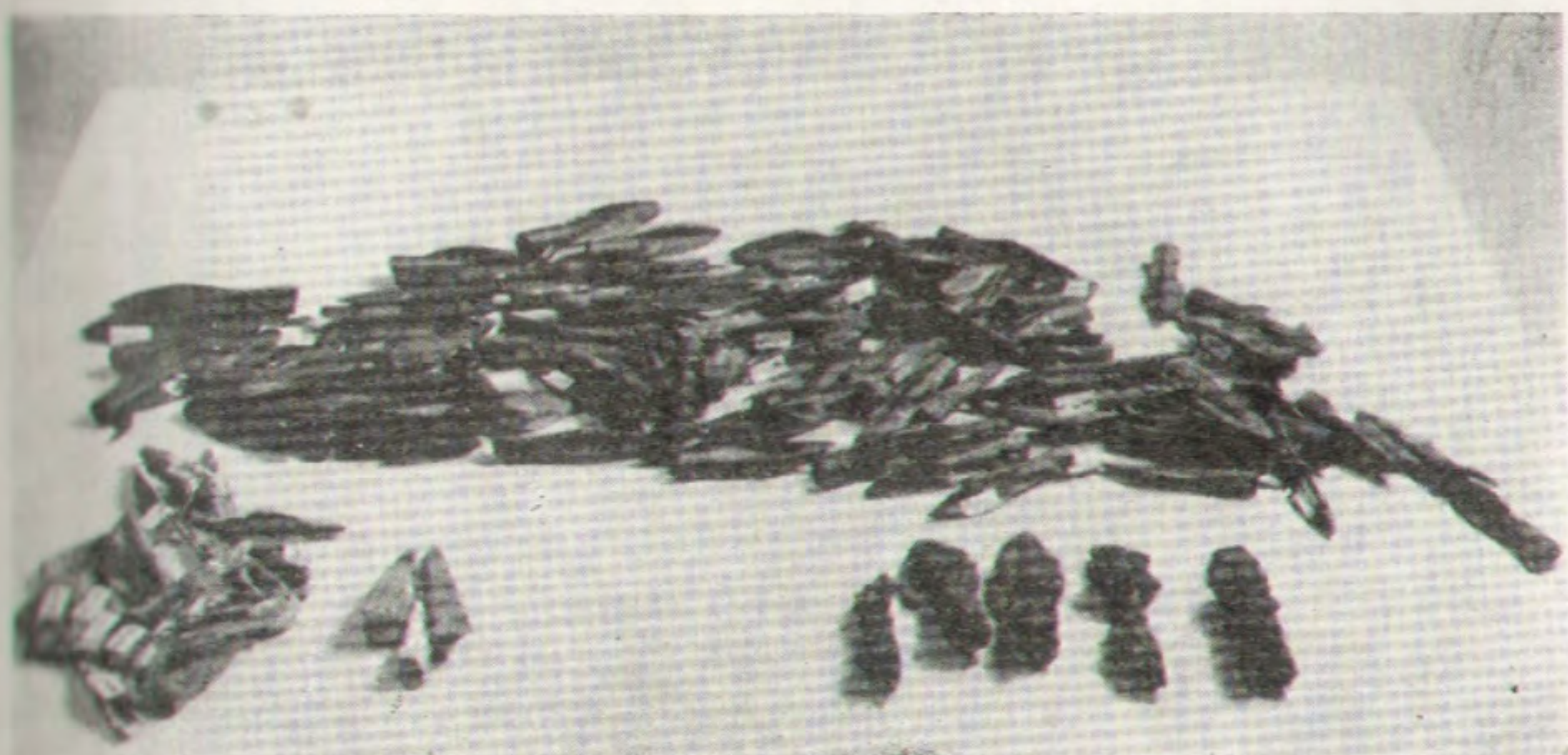
B a/6. Vîrfurile care pot fi trecute aici sînt mai înguste, avînd forma unei frunze de salcie şi lăţimea maximă în prima treime a părţii superioare. Dimensiunile lor concordă cu cele ale variantelor B a/4 şi B a/5, prezentînd deosebirea că pe spinare se văd trei creste apropiindu-se una de cealaltă spre vîrf. Din această variantă avem un singur exemplar (Planşa X/19.).

În total avem 25 de bucăţi, aparţinînd acestor 6 variante cu două aripi.

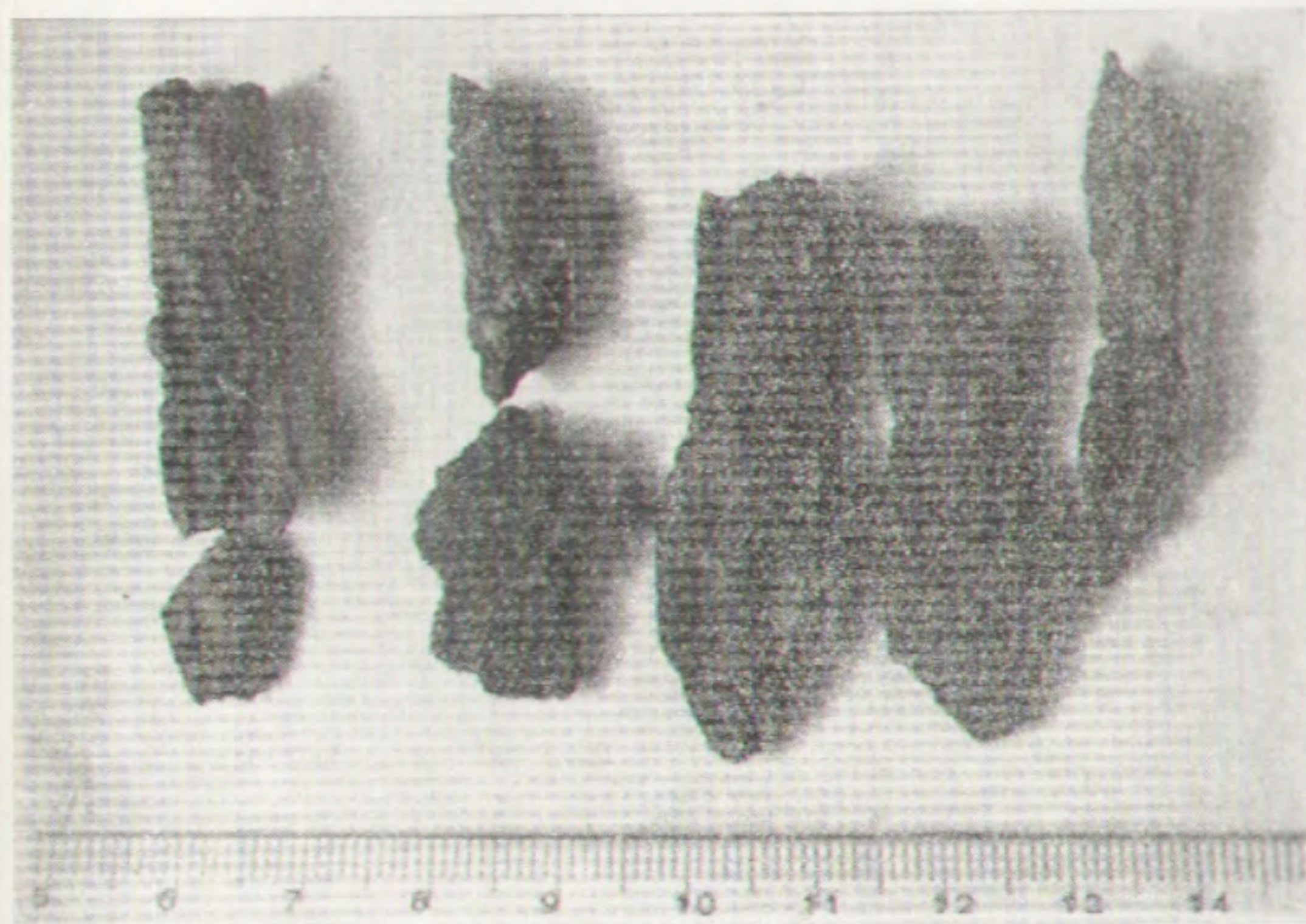
B b) *Tipul cu trei tăişuri, cu aripi, cu cîrlig şi cu gaură de înmănuşare.*

Dimensiunile medii ale exemplarelor ce aparţin acestui tip sînt următoarele: lungimea totală împreună cu cîrligul 32—44 mm, fără cîrlig 31—43 mm; lărgimea maximă 8—11 mm, diametrul exterior al spinării 5—7 mm, grosimea peretelui în medie 1 mm, adîncimea gaurei de înmănuşare 7—21 mm; diametrul interior 3—5 mm; grosimea aripilor variază între 1—1,4 mm, lungimea medie a aripilor între 25—30 mm; lungimea cîrligului 10—16 mm, iar lungimea „gîtului“ oscilează între 8 şi 13 mm.

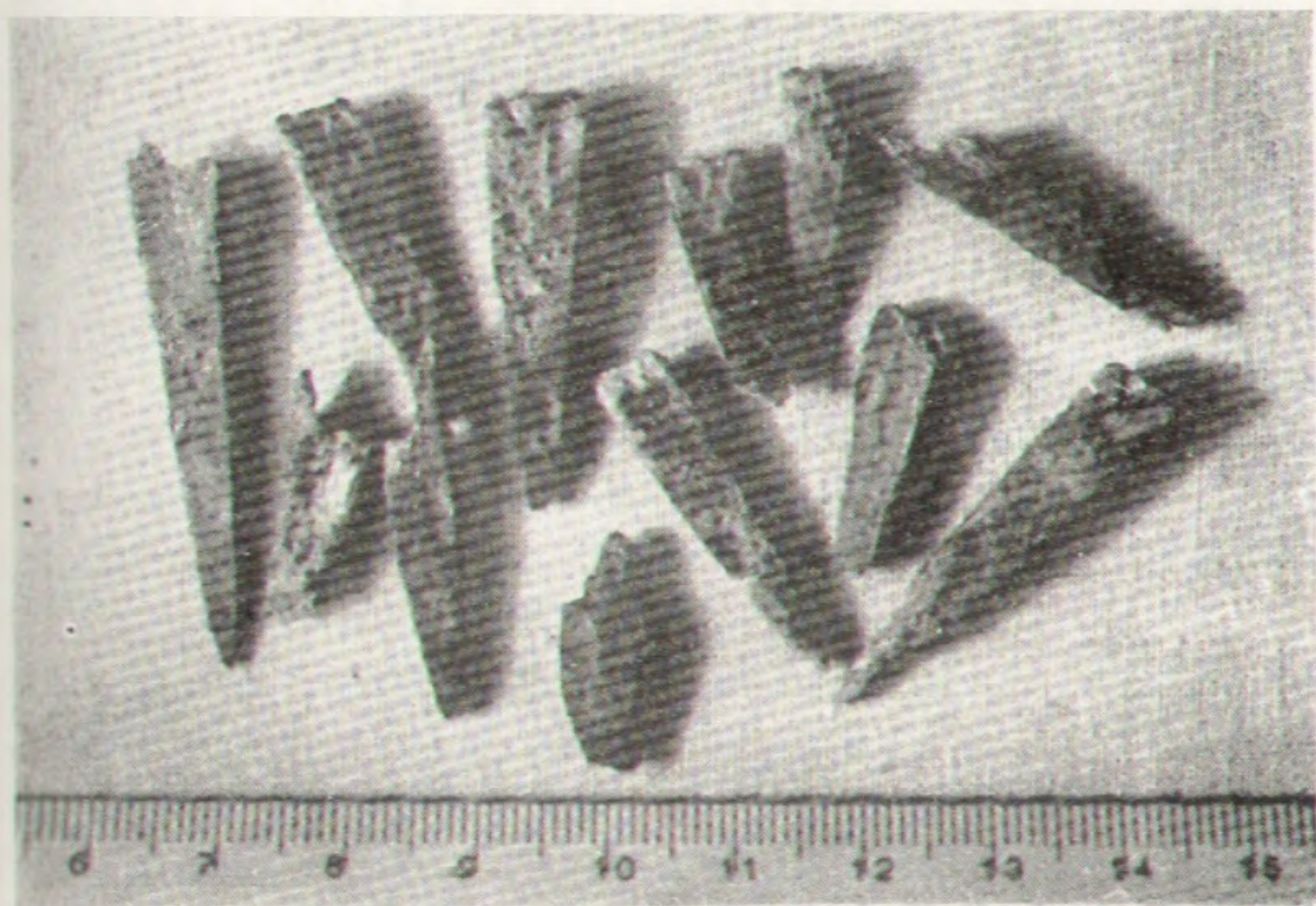
La fel ca vîrfurile de săgeată cu 2 aripi, acest tip prezintă şi el mai multe variante.



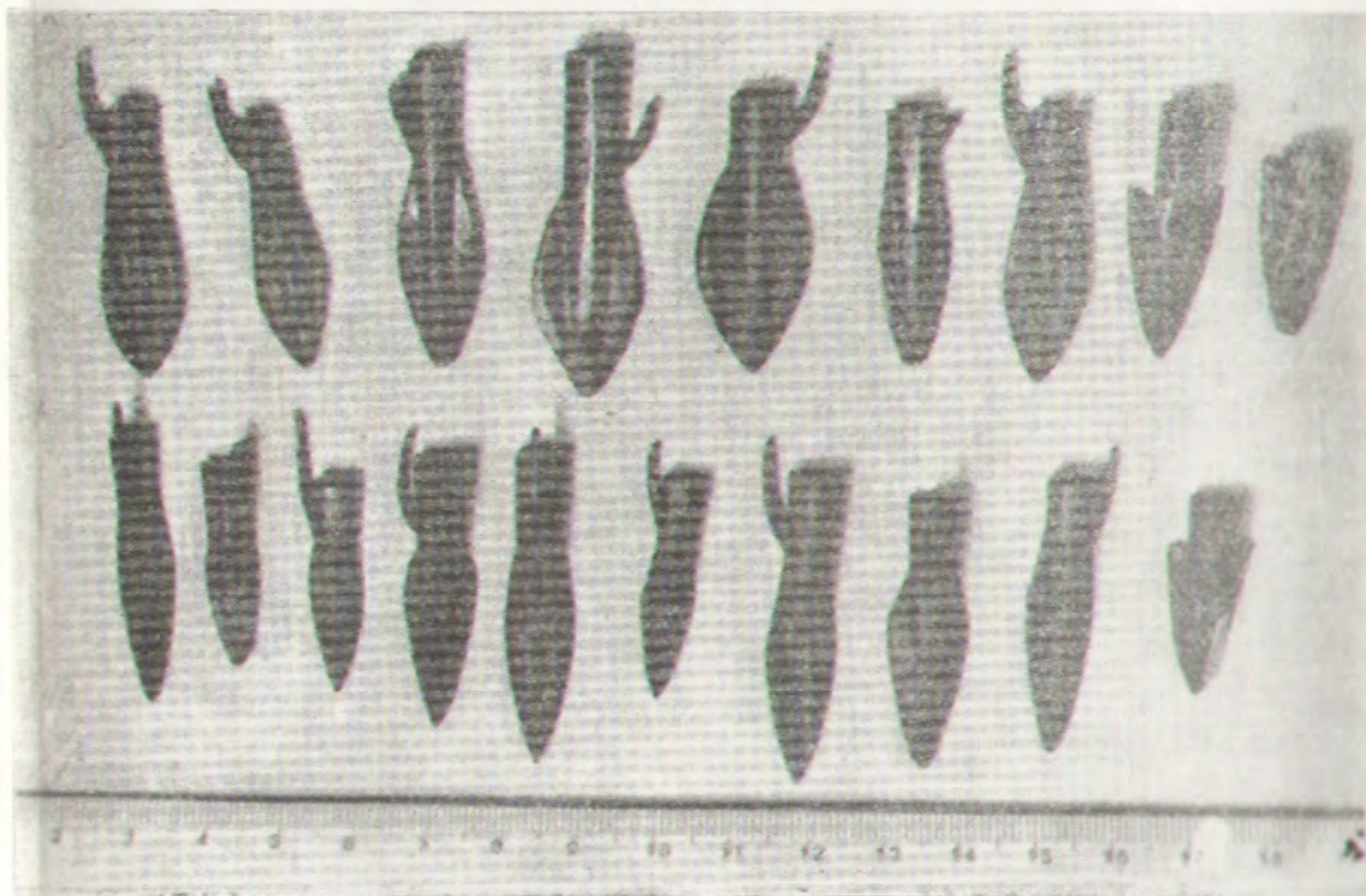
7.



9.



8.



10.

*Pl. IX. fig. 7—10. Vîrfuri de săgeți din mormîntul nr. 9.
Tafel IX. Abb. 7—10. Pfeilspitzen aus dem Grab Nr. 9.
Табль. IX. Рис. 7-10. Наконечники стрел из погребения № 9.*

B b/1. O formă lungă, îngustă, asemănătoare unei frunze de salcie. Spinarea ține pînă la lățimea cea mai mare a aripilor, unde printr-un coboriș domol, dispare. În mijlocul spinării se află o creastă dreaptă (de toate trei părțile). Cîrligul se curbează, formînd un arc ușor îndoit sub "gîtul" vîrfului de săgeată. Aripile încep chiar de la nivelul rădăcinii cîrligului. Avem trei bucăți care aparțin acestei categorii (Planșa X/20).

B b/2. În această variantă se grupează vîrfurile de săgeată mai scurte, mai groase și cu un aspect mai bondoc. Între cîrlig și aripi există o distanță de 1—2 mm. La unele exemplare pe spinare se observă o creastă dreaptă. 30 de vîrfuri de săgeată aparțin acestui tip (Planșa X/21).

B b/3. Vîrfuri de săgeată înguste, scurte și cu trei tășuri. Tipologic, ele formează o fază intermediară între grupa B b/1 și grupa B b/2. La unele exemplare spinarea se prelungește în aripi printr-un coboriș ușor, aproape imperceptibil, la altele în schimb, această trecere se face printr-un unghi brusc sub forma unei linii frînte. Dintre toate vîrfurile de săgeată cu aripi și cu trei tășuri acestea sînt cele mai înguste. Avem în total 16 bucăți (Planșa X/22.).

B c) *Vîrfuri de săgeată din bronz cu trei tășuri, cu cîrlig, cu gaură de înmănușare, dar fără aripi.* În general dimensiunile acestora concordă cu cele ale vîrfurilor de săgeată cu trei tășuri și cu aripi, dar trebuie să menționăm, că la capăt ele prezintă o formă piramidală cu bază triunghiulară. Pe mijlocul spinării se observă o creastă care la unul din exemplarele existente se prelungește și pe interspațiul dintre două tășuri, pînă în vîrf.

Tipologic, această grupă poate fi derivată din vîrfurile de săgeată cu trei tășuri și cu aripi, dar practic exemplarele care-i aparțin nu au fost făcute prin șlefuirea aripilor, ci turnate direct în forma lor.

B c/1. Un exemplar este fără cîrlig; în rest toate celelalte prezintă particularitățile amintite mai sus. În total 8 bucăți pot fi considerate ca încadrîndu-se în această variantă (Planșa X/23.).

B c/2. În această categorie nu putem aminti decît un singur vîrf de săgeată. Dimensiunile și forma lui sînt identice cu cele ale exemplarelor din grupa B c/1. Notăm următoarea deosebire: creasta de pe spinare se ramifică în trei direcții, ca o furculiță, sub rădăcina cîrligului (Planșa X/24.).

B c/3. Și această grupă este reprezentată de un singur exemplar, ale cărui dimensiuni sînt identice cu dimensiunile vîrfurilor din grupa

precedentă. Trebuie să subliniem însă deosebirea că de toate trei părțile spinării se află câte două creste paralele (Planșa X/25.).

B c/4. Tot un singur exemplar avem și în această variantă, dimensiunile căruia sînt identice cu cele ale grupelor precedente. Pe spinare creasta lipsește, la fel ca și cîrligul.

B d) *Vîrfuri de săgeată cu trei tășuri, cu aripi, cu gaură de înmănușare, dar fără cîrlig.* În total avem 3 exemplare care aparțin acestui tip. Se disting două variante:

B d/1. Prima formă are „gîtul“ lung, gaură de înmănușare, aripi și trei tășuri, dar nu are cîrlig. Aripile se curbează domol, formînd pe muchie cîte un cîrlig ca o undiță.

Dimensiuni: lungimea 32 mm; lățimea maximă 12 mm; diametrul exterior al spinării 7 mm; grosimea peretelui 1 mm, adîncimea gaurei de înmănușare 15 mm; diametrul interior 4,5 mm; lungimea aripilor 22 mm, grosimea lor 1,5 mm. Această variantă este reprezentată de un singur exemplar (Planșa X/26.).

B d/2. A doua formă are „gîtul“ mai scurt, gaură de înmănușare și aripi, trei tășuri și nu are cîrlig. Ea este similară variantei B d/1, deosebirea manifestîndu-se numai prin scurtimea „gîtului“, ceea ce face ca aceste vîrfuri să fie mai scurte și groase. Lungimea lor e de 24—25 mm. Celelalte dimensiuni concordă cu dimensiunile variantei B d/1. Avem două exemplare care se încadrează în acest tip (Planșa X/27.).

Făcînd o recapitulare, rezultă că din tipul B a) avem 25 de bucăți, din tipul B b) 49 de bucăți, din tipul B c) 11 și din tipul B d) 3; în total deci 88 de vîrfuri de săgeată făcute din bronz.

Menționăm faptul că la toate vîrfurile de săgeată din bronz aripile sînt ascuțite ca un tăș. Exceptînd cîteva bucăți celelalte exemplare sînt într-o stare de conservare atît de bună, încît în 70 s-au găsit chiar și rămășițele părții lemnoase a săgeții. Dintre acestea 49 de bucăți au permis să facem secțiuni.

C) *Vîrfuri de săgeată din fier.* Cele 5 bucăți de vîrfuri de săgeată făcute din fier constituie o grupă remarcabilă a inventarului arheologic. Din aceste cinci numai 2 și-au păstrat forma inițială, iar celelalte 3 sînt într-o stare atît de deteriorată încît este cu neputință să se stabilească dimensiunile inițiale.

Ele se împart în două grupe tipologice: C a) vîrfuri de săgeată cu două tășuri, și C b) vîrfuri de săgeată cu trei tășuri.

C a) Vîrfurile de săgeată din fier cu două tășuri au forma unor frunze de laur, aripi și gaură de înmănușare. Probabil că ele au avut

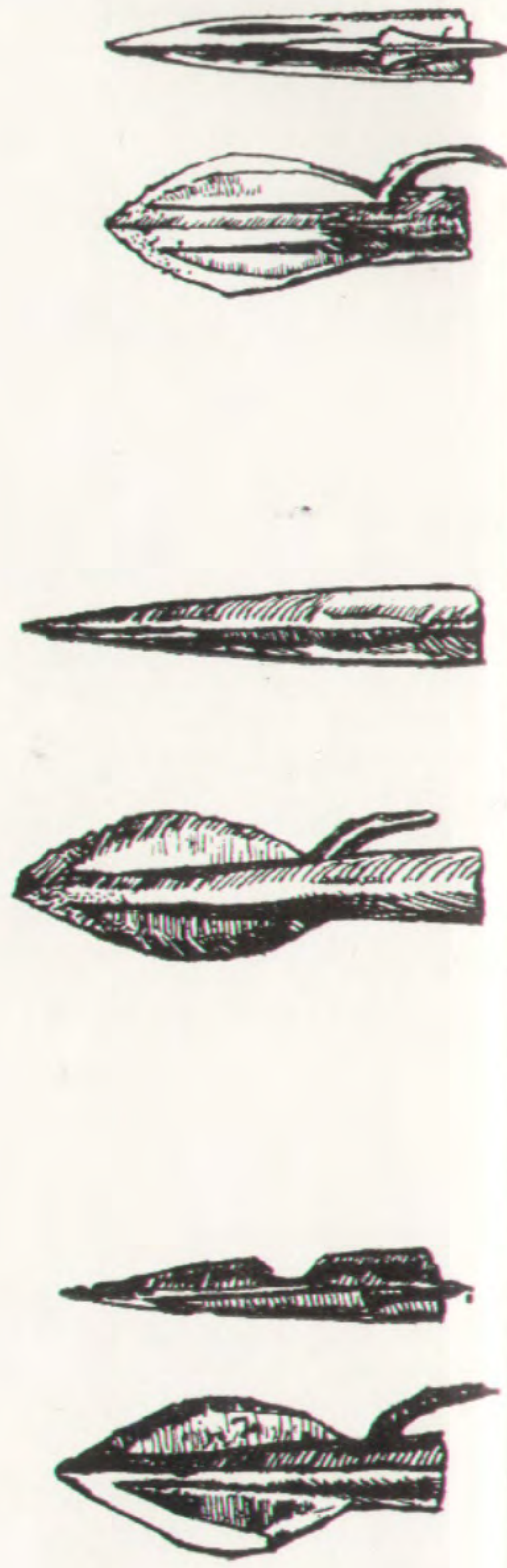


11.

12.



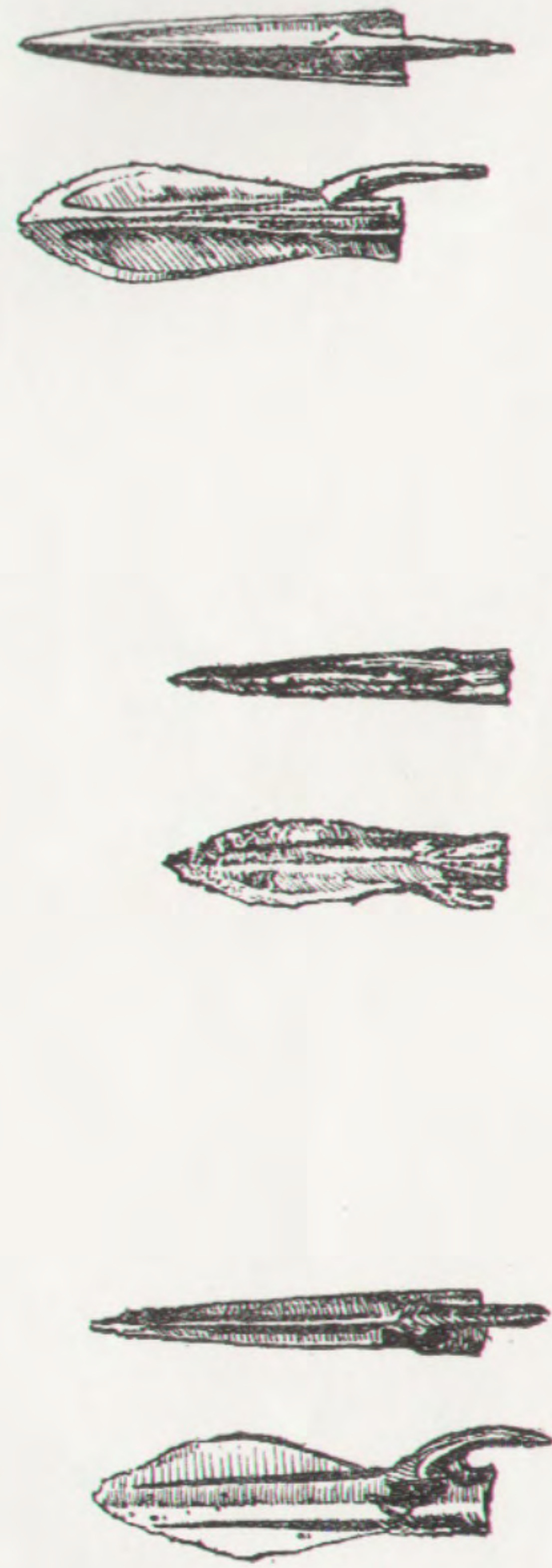
13.



14.

15.

16.



17.

18.

19.

Pl. X. fig. 11—29. Vîrfuri de săgeți din mormîntul nr. 9.
Tafel X. Abb. 11—29. Pfeilspitzen aus dem Grab Nr. 9.
Табл. X. Рис. 11—29. Наконечники стрел из погребения № 9.



20.



21.



22.



23.



24.



25.



26.



27.



28.



29.



Pl. X. fig. 11—29. Virfuri de săgeți din mormântul nr. 9.
Tafel X. Abb. 11—29. Pfeilspitzen aus dem Grab Nr. 9.
Табл. X. Фиг. 11—29. Наконечники стрел из могилы № 9.

circuli, dar nu am găsit nici un indiciu pentru verificarea acestei supoziții. Între cele două aripi se află o spinare bine vizibilă. Pieseile sînt într-o proastă stare de conservare; numai oxidul de fier mai păstrează forma, masa de metal propriu-zis a dispărut.

Dimensiuni: lungimea 47 mm, lățimea 14 mm, lungimea aripilor 28 mm, lungimea „gîtului“ 19 mm, diametrul 10 mm, diametrul interior al gaurei de înmănușare 5 mm, adîncimea 18 mm, grosimea aripilor 3 mm. Din această categorie avem 3 exemplare (Planșa X/28.).

C b) Vîrfuri de săgeată din fier cu trei tășuri, cu gaură de înmănușare, cu aripi. Din nenorocire aceste vîrfuri sînt atît de ruginite, încît părțile lor componente nu se mai disting, iar dimensiunile actuale redau numai cu aproximație mărimea inițială: lungimea 55 mm, din care 30 mm reprezintă lungimea aripilor și 25 mm lungimea „gîtului“; lățimea aripilor este de 11 mm, diametrul exterior al spinării 10 mm, diametrul interior al gaurei de înmănușare 5 mm. Celelalte dimensiuni nu pot fi măsurate din cauza stării deteriorate a pieselor. Din acest tip avem 2 exemplare (Planșa X/29.).

Între forma vîrfurilor de săgeată din bronz și forma vîrfurilor de săgeată de fier există o evidentă asemănare. Atît formele cu două tășuri, cît și cele cu trei tășuri pot fi deduse din vîrfurile de săgeată din bronz, deosebirea constînd doar în mărimea dimensiunilor, de altfel prea puțin remarcabilă.

AKINAKES. Printre anexele mormîntului s-au găsit două bucăți de akinakes, așezate lingă femurul drept. Una dintre ele este într-o stare destul de bună, iar cealaltă are lama deteriorată de rugină. Aceste obiecte reprezintă de fapt două tipuri deosebite:

1. Un tip cu mînerul scurt, prezentînd o secțiune transversală în formă de lentilă și terminîndu-se printr-o bară transversală dreaptă. Mînerul se lărgiște ușor spre rădăcină, fiind făcut din placă de fier de aceeași grosime. Probabil că atît lama, cît și mînerul sînt lucrate din aceeași bucată de metal. În sprijinul acestei păreri pledează și faptul, că garda cordiformă clasică este confecționată din două plăci unite ulterior. Secțiunea transversală a lamei permite să se presupună că aceasta a avut două tășuri; lungimea ei inițială nu poate fi stabilită deoarece lama lipsește aproape de la rădăcină. Pe partea de lamă păstrată lipsește atît șanțul pentru sînge cît și spinarea. Probabil că mînerul a fost acoperit cu substanță organică ale cărei urme au dispărut, la fel ca și ale niturilor.

Garda cordiformă este asimetrică, iar bara transversală fixată de capătul mînerului printr-o pană verticală.

Dimensiuni: lungimea completă 165 mm, lungimea mînerului 75 mm, lăţimea sub bara transversală 14 mm, iar deasupra gardei 18 mm, grosimea la mijloc 4,5 mm; lungimea gardei cordiforme 51 mm, lăţimea la mijloc 30 mm, grosimea la mijloc 9 mm, la margini 5 mm; lungimea barei transversale 34 mm, lăţimea 8 mm, grosimea la mijloc 7 mm, la margini 4 mm; lungimea actuală a lamei măsurată de la baza gardei cordiforme 24 mm, lăţimea sub ea 30 mm, la capăt 19 mm, grosimea 3 mm şi la tăişuri 1 mm. Lungimea lamei în starea ei iniţială a fost după toate probabilităţile de 200—300 mm (Planşa VII./6 c. şi XI./30.)

2. Bara transversală a mînerului se subţiază şi răsucindu-se ca o spirală se curbează (bară transversală cu antenă). Mînerul pornind de la bara transversală în direcţia gardei cordiforme obişnuite se lărgeste treptat. Lama şi mînerul sînt dintr-o singură bucată. La fel ca la exemplarul 1., şi aici garda cordiformă rezultă din unirea a două jumătăţi. Prima jumătate s-a detaşat din cauza ruginii. Nici această gardă nu are o formă simetrică. Pe mîner nu se observă urme de brazdă şi de nituri, deşi presupunem că o analiză metalografică minuţioasă ar putea să le pună în evidenţă. Lama care se subţiază treptat spre capăt, are la mijloc o spinare abia vizibilă. Şi acest akinakes reprezintă tipul cu două tăişuri. Bara transversală cu antenă probabil că a fost fixată pe mîner printr-un ic (pană) ca şi în cazul exemplarului precedent.

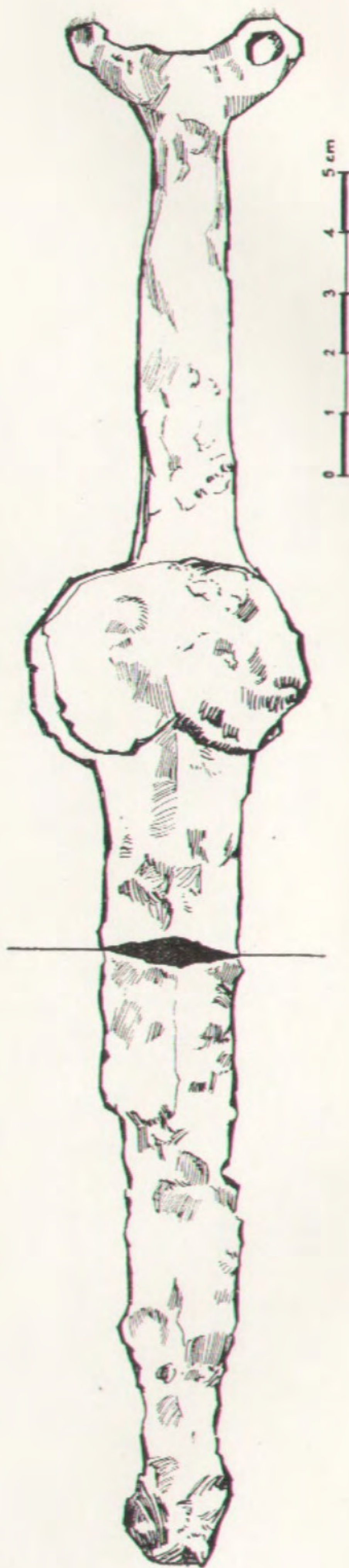
Dimensiuni: lungimea completă 251 mm; lungimea corpului mînerului 75 mm, lăţimea sub antenă 15 mm, deasupra gardei 21 mm, grosimea ei la mijloc 5 mm; lungimea barei transversale cu antenă 37 mm, lăţimea la mijloc 9 mm, la capătul curburii 14,5 mm, grosimea la mijloc 7,5 mm, la capătul curburii 4 mm (unul din capete lipseşte); lungimea gardei cordiforme 45 mm, lăţimea pe una din părţi 32 mm, iar pe cealaltă 30 mm, grosimea la mijloc 12 mm, iar la margine 4 mm, respectiv 2,5 mm; lungimea actuală a lamei măsurată de la garda cordiformă este 130 mm, lăţimea sub gardă 31 mm, la capăt 12 mm, grosimea medie măsurată pe spinarea 4 mm, la extremităţi 1,5 mm. Potrivit calculelor noastre estimative, lungimea iniţială a lamei a fost de aproximativ 400—500 mm (Planşa VII./6 b. şi XI./31.).

TÎRNĂCOPUL DE FIER. Este un tîrnăcop uşor îndoit şi cu tăişul arcuit. Muchia cu toate că rugina a bombat-o, prezintă o secţiune transversală pătrată puţin îngroşată. În jurul gaurei mînerului corpul tîrnăcopului este uşor lărgit. Gaura s-a lungit în direcţia lungimii tîrnăcopului, avînd o formă de hexagon neregulat.

Dimensiuni: lungimea 201 mm, lăţimea lamei 31 mm, muchia 16×19 mm, grosimea la nivelul gaurei pentru coadă 23 mm, lăţimea în acelaşi loc 36 mm, partea gîtului dinspre tăiş, este de 17 mm lată şi 15 mm groasă, iar partea dinspre muchie este largă de 17 mm şi groasă de 16 mm. Diametrele gaurei sînt de 19 mm şi 24 mm, iar înălţimea de 23 mm (Planşa VII./6 a. şi XII./32.).



0 1 2 3 4 5 cm



0 1 2 3 4 5 cm

Pl. XI. fig. 30—31. Akinakesuri din mormîntul nr. 9.
Tafel XI. Abb. 30—31. Akinakes aus dem Grab Nr. 9.
Табл. XI. Рис. 30-31. Акинаки из погребения № 9.



Pl. XII. fig. 32. Tîrnăcop de luptă din mormîntul nr. 9.

Tafel XII. Abb. 32. Lochaxt aus dem Grab Nr. 9.

Табл. XII. Рис. 32. Боевой топор из погребения № 9.

INVENTARUL MORMINTULUI NR. 10.

OBIECTE DE CERAMICĂ. *Oala cu formă bitronconică* este făcută dintr-o masă argiloasă cu ingrediente, arsă pînă la roșu închis. Pe pînțelele ei se găsesc patru proeminențe ornamentale orientate în sus. Buza oalei este răsfrîntă în afară. Una din cele două toarte are o triplă compartimentare. Oala este lucrată cu mîna.

Dimensiuni: înălțimea 145 mm, diametrul la buză 119 mm, diametrul bazei 80 mm, diametrul maxim (fără toarte) 168 mm, grosimea pereților în medie 10 mm (Planșa XIII/34 și XIV/37.).

Strachină cu buza răsfrîntă înăuntru. Acest vas este făcut din lut cu impurități amestecate cu nisip de cuarț și arse pînă la negru-cenușiu. Este bine lustruit. Pe partea de sub buză se află patru proeminențe așezate contralateral, orientate în jos și cu vîrfurile teșite. Din fiecare proeminență pornește spre stînga o dungă netezită care înaintează peste proeminența următoare și la a treia se pierde în buza strachinei. În mormînt, strachina a fost așezată lingă vasul bitronconic, conținînd fragmente de omoplat și coastă foarte probabil de iepure, într-o stare de deteriorare.

Dimensiuni: înălțimea 110 mm, diametrul la buze 280 mm, diametrul bazei 120 mm, grosimea peretelui 10—12 mm (Planșa XIII/33 și XIV/36.).

PODOABE. *Inele de tîmplă cu capetele conice.* De ambele părți ale craniului, aproximativ la nivelul urechilor am găsit două inele de tîmplă cu capetele conice. Unul dintre ele este rupt în două părți, iar celălalt este integru. Ambele se află într-o bună stare de conservare. Remarcăm ca un fapt caracteristic că numai conul ce se află la unul dintre capete a rămas integru, iar celălalt s-a deteriorat probabil din cauza îndelungatei sale utilizări, încă înainte de a fi pus în mormînt.

Dimensiuni: diametrul bazei conului inelelor din sîrmă de bronz de 3 mm, este de 6 mm. Diametrul este de 60 de mm, respectiv de 50 de mm, iar circumferința, adică lungimea desfășurată a inelului, 184 mm, respectiv 188 mm (Planșa XIII/35 și XV/38.).

III.

ANALIZA MATERIALELOR.

Analizînd inventarul arheologic al mormîntului 9 și în primul rînd vîrfurile de săgeată am făcut numeroase constatări pe care nu le socotim lipsite de interes.

Într-una din lucrările sale, BOTTYÁN ÁRPÁD³ semnalează că de partea proeminenței vîrfurilor de săgeată cu trei tășuri și gaură de înmănușare, se află deseori o deschizătură. Și în materialul studiat de noi, am găsit la o bună parte a pieselor astfel de găuri, cărora la început nu le-am putut găsi explicația, și de aceea am căutat să aflăm care a fost destinația lor, cu atît mai mult cu cît la unele exemplare ele se găsesc pe spinare, aproximativ la mijlocul lungimii vîrfului de săgeată (Planșa XVI/43, la mijloc). Studiind și comparînd cu atenție toate piesele din materialul nostru ne-am putut da seama că aceste găuri se datoresc unor defecte de turnare. În fotografia anexată prezentăm cîteva piese în care se observă aceste defecte survenite în cursul turnării bronzului. (Planșa XVI, fig. 43.). Așa cum am menționat, la unele din vîrfuri, găurile se află pe spinare, iar la altele în apropierea cîrligului. Notăm însă, că avem și piese la care gaura se află pe aripă. Aceste găuri nu pot fi atribuite în nici un caz acțiunii ruginii, dat fiind faptul că marginile lor sînt rotunde, și nici la microscop nu se poate observa nici măcar cea mai vagă urmă de oxidare.

Vîrfurile de săgeată din bronz au fost făcute prin utilizarea tehnicii de turnare, lucrate cu multă grijă (crestele turnate sînt lustruite, șlefuite), deși numeroasele defecte de turnare ce se constată (din 88 de bucăți, la 51) trezesc suspiciunea că meșterii turnători au trebuit să lucreze în grabă (?).

În ceea ce privește compoziția materialului, am stabilit mai multe aliaje. Un simplu examen extern a fost suficient să ne atragă atenția asupra variatei game de nuanțe pe care le prezintă aceste piese, începînd de la roșu închis pînă la verde-gălbui și cenușiu plumburiu. Trei vîrfuri de săgeată cu nuanțe deosebite au fost analizate chimic în laboratorul Fabricii de zahăr din localitate, de către HALMÁGYI JÁNOS și RÁCZ ATTILA.⁴ Rezultatele acestor analize sînt următoarele:

³ BOTTYÁN ÁRPÁD, *Szkiták a magyar Alföldön*. Régészeti Füzetek. 1. (Sciții în Cîmpia maghiară, Caiete arheologice 1.) Budapest, 1955 p. 46 și planșa XXXVI, fig. 12.

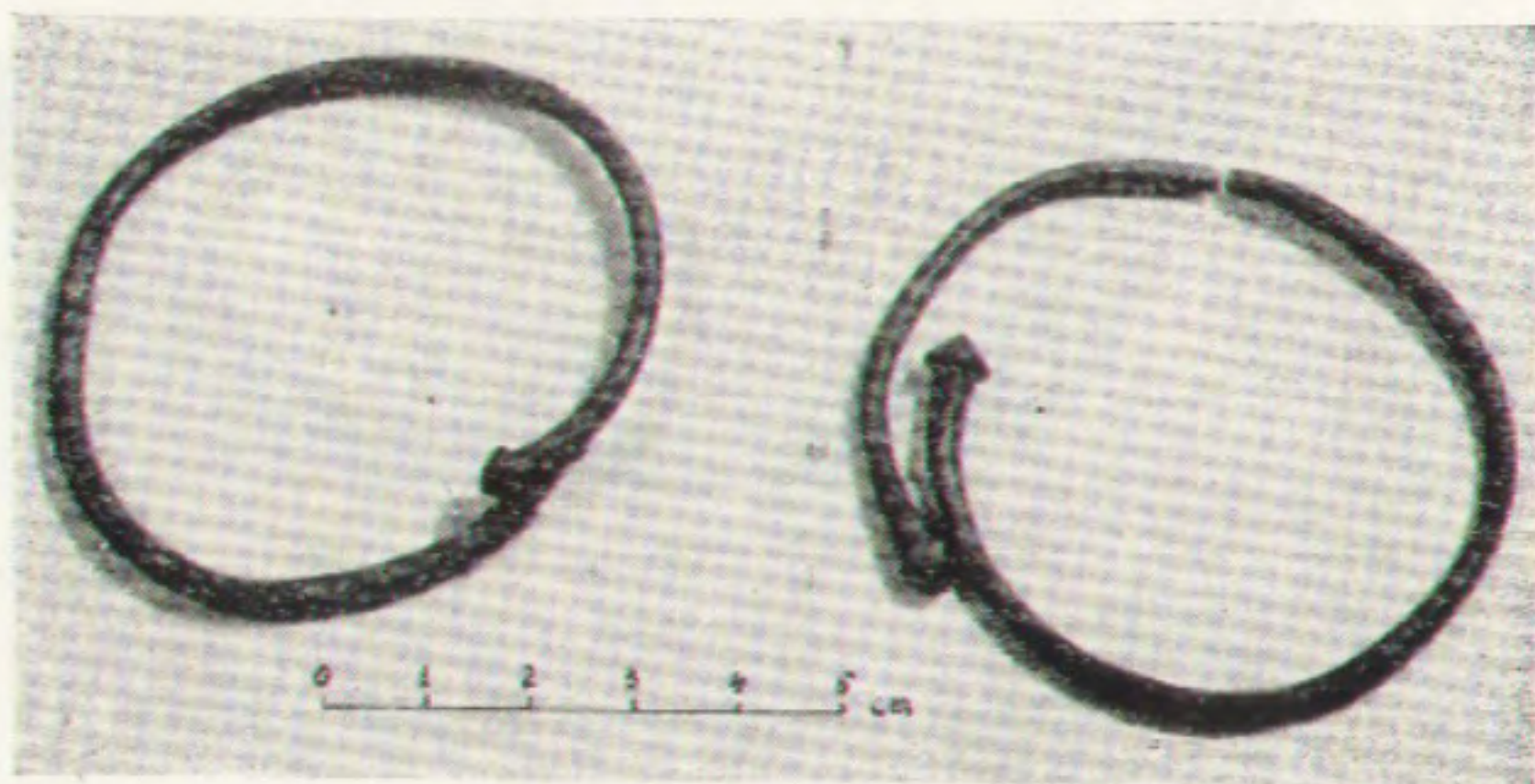
⁴ Le exprim mulțumiri pentru ajutorul dat.



33.

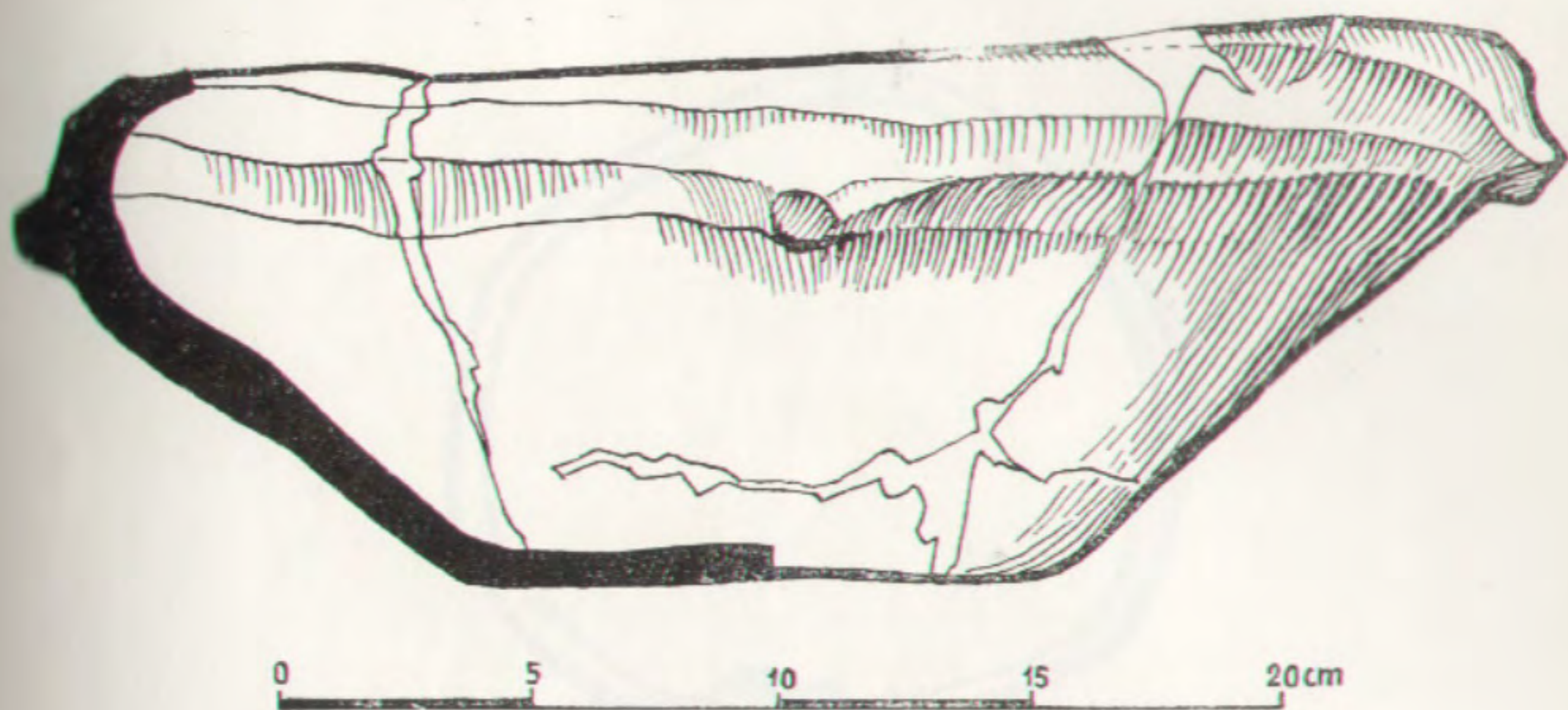


34.

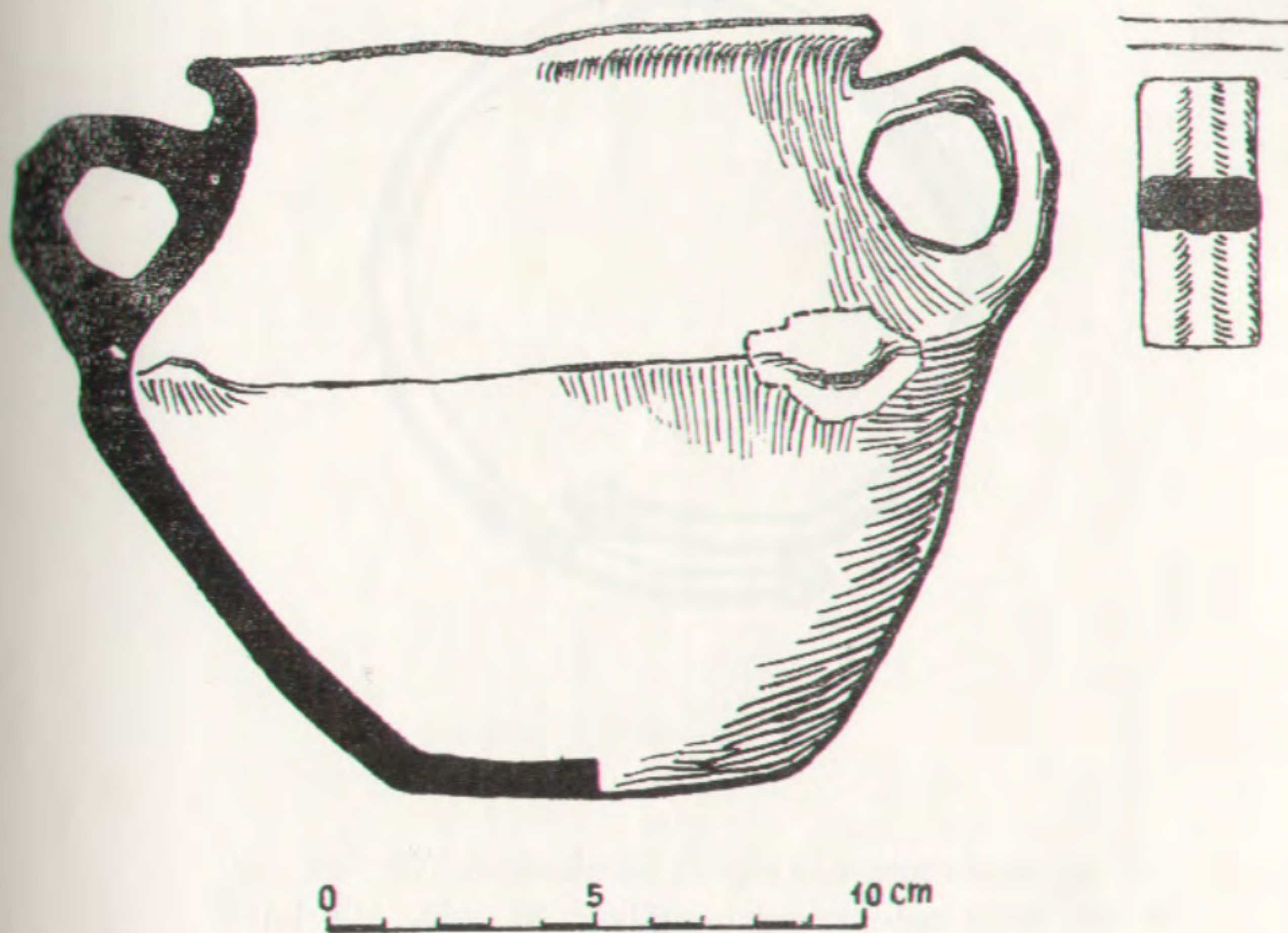


35.

Pl. XIII. fig. 33—35. Inventarul mormîntului nr. 10.
Tafel XIII. Abb. 33—35. Inventar des Grabes Nr. 10.
 Табл. XIII. Рис. 33-35, Инвентарь погребения № 10.

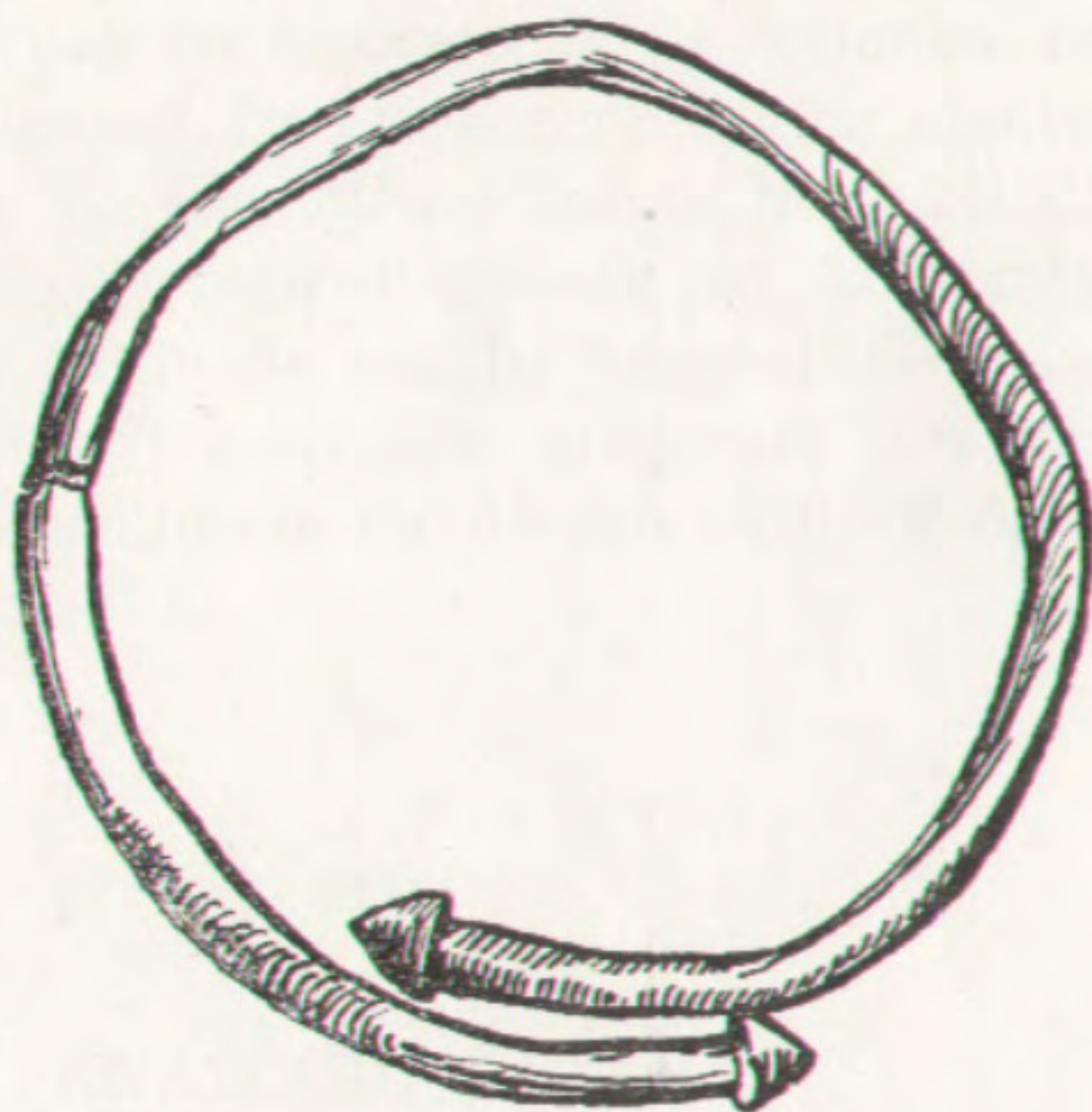
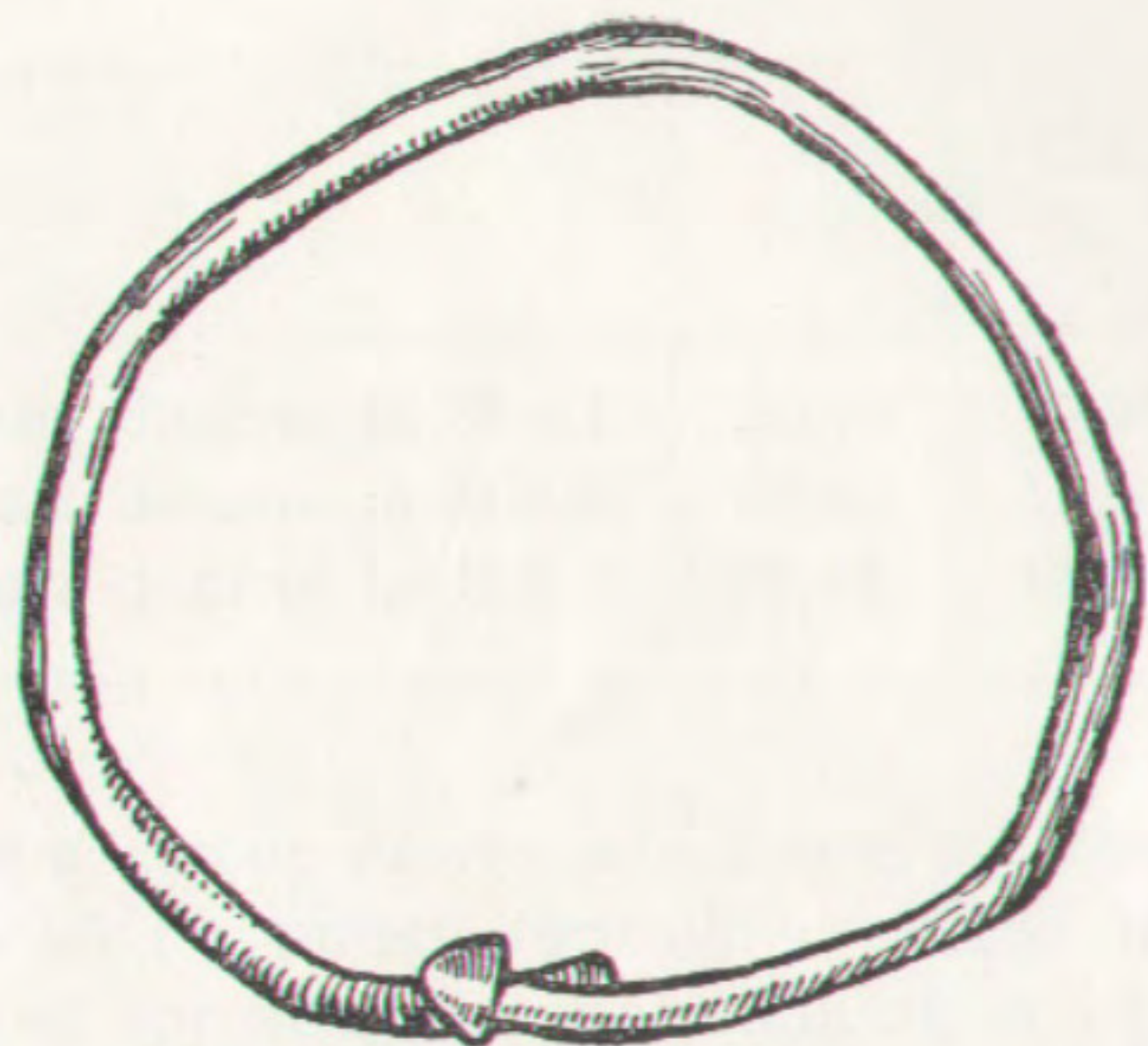


36.



37.

*Pl. XIV. fig. 36—37. Vasele din mormîntul nr. 10.
Tafel XIV. Abb. 36—37. Gefäße aus dem Grab Nr. 10.
Габл. XIV Рис. 36-37. Сосуды из погребения № 10.*



Pl. XV. fig. 38. Inele de tîmplă din mormîntul nr. 10.
Tafel XV. Abb. 38. Schläfenringe aus dem Grab Nr. 10.
Табл. XV. Рис. 38. Височные кольца из погребения № 10.

	Sn %	Cu %	Impurități nedetermi- nabile %
1. Tipul cu două tășuri descris la B a/1	90,96	7,98	1,06
2. Tipul cu trei tășuri descris la B b/2	85,63	12,61	1,76
3. Tipul cu trei tășuri descris la B b/3	86,48	12,44	1,08

Regretăm că nu dispunem de datele referitoare la examenul comparativ al aliajelor, astfel că nu putem formula concluzii în legătură cu alte aspecte ale problemei (proveniența materialului, mină etc.)

Din lemnul săgeților am făcut secțiuni microscopice, pe baza cărora învățătorul KISGYÖRGY ZOLTAN de la Institutul de Medicină și Farmacie din Tg.-Mureș a efectuat în laboratorul de botanică, examinări comparative cu speciile indigene.⁴ În urma cercetărilor efectuate, am ajuns la concluzia, că săgețile au fost făcute foarte probabil dintr-un soi de paltin (*Aceraceae*). Datele de care dispunem par să justifice presupunerea că este vorba de un paltin de șes. În fotografiile anexate prezentăm ca ilustrare comparativă atât secțiunile preparate din lemnul săgeților, (Pl. XVI/40 și 42), cât și secțiunile făcute din paltinul de șes (*Acer campestre* L.) (Pl. XVI/39 și 41.).

IV.

ANALOGII, DATARE

Ațit orientarea mormintelor cât și mai cu seamă anexele lor specifice nu sînt necunoscute în Transilvania.

Primul cercetător care a descris un mormînt cu caracter pronunțat scitic, așezat în direcția nord-vest—sud-est descoperit în dealul „Cinege“ de la Aiud — este HERPEY KÁROLY.⁵ Orientarea și așezarea inventarului acestui mormînt sînt asemănătoare cu cele constatate la mormintele din Cristești: virfurile de săgeată sînt puse lîngă genunchiul stîng, iar cuțitul, tîrnăcopul, pumnalul, ca și vasele sînt așezate numai

⁴ *Archaeológiai Értesítő* (în cele ce urmează A. É.) XVII, 1897. p. 64.

P. D. LIBEROV susține și el caracterul mai vechi al acestui tip, datînd vîrfurile de săgeată cu două tășuri și cu gaură de înmănușare între secolele al VIII-lea și al VI-lea, î.e.n.¹¹ cînd apare și se răspîndește vîrfurile de săgeată cu trei tășuri. Printre obiectele din mormintele datînd din secolul al V-lea descoperite în împrejurimile Niprului, nu se mai găsesc vîrfuri de săgeată cu două aripi.

În legătură cu vîrfurile de săgeată cu trei tășuri, cu cîrlig și cu gaură de înmănușare, dispunem de asemenea de o bibliografie bogată. HZEKELY ZOLTÁN descrie un exemplar descoperit la Lopadea Ungurească¹² a cărui particularitate constă în faptul că forma cu două tășuri asemănătoare unei frunze de laur, cu cîrlig, cu gaură de înmănușare și cu trei tășuri, se asociază vîrfurilor de săgeată fără cîrlig. ROSKA¹³ descrie un exemplar similar, descoperit la Murgești, iar HERPEY KÁROLY¹⁴ relatează piese identice găsite în Aiud, atît în piață cit și pe dealul „Cinege”. Și în regiunile învecinate (Ucraina Subcarpatică, Cîmpia Maghiară etc.) vîrfurile de săgeată cu trei tășuri, cu cîrlig și cu gaură de înmănușare sînt răspîndite în așa măsură, încît PATAY PÁL notează¹⁵ că „vîrfurile de săgeată cu trei tășuri făcute din bronz sînt foarte obișnuite”. De asemenea vîrfuri de săgeată din bronz cu trei tășuri, cu cîrlig, cu gaură de înmănușare și avînd forma unei frunze de laur, au fost descoperite — împreună cu vîrfuri de săgeată din fier — în mormîntul 6. din cimitirul de la Ciumbrud.¹⁶ P. D. LIBEROV¹⁷ a publicat un exemplar identic, aparținînd tezaurului găsit la Melgunovsk, datîndu-l pe la mijlocul secolului al VI-lea î.e.n.

Lucrările menționate mai sus la care ne-am referit pînă acuma relatează și tipuri de vîrfuri de săgeată cu gaură de înmănușare cu trei tășuri și fără cîrlig.

Recent K. HOREDŢ descrie piese analoage de la Comlod.¹⁸

¹¹ P. D. LIBEROV, *Cronologia pamiatnicov podneprovia skifscogo vremeni*, în *Voprosi skifo-sarmatscoi arheologhii*. Izd. Acad. Nauc. S.S.S.R. 1952. Planșa I.

¹² *Újabb szkíta leletek Magyarlapádról*. A Sepsiszentgyörgyi Tartományi Múzeum Évkönyve. (Noi descoperiri scitice la Lopadea Ungurească. Almanahul Muzeului Regional Sft. Gheorghe.) Tg.-Mureș, 1955, p. 57—58.

¹³ Op. cit., p. 67. Fig. 2.

¹⁴ Ambele lucrări citate.

¹⁵ *Szkíta leletek a nógrádi dombvidéken*. (Descoperiri arheologice în regiunea deluroasă de la Nógrád.) *Folia Archaeologica*. S. n. VII, (1955) p. 71.

¹⁶ I. FERENCZI, *Săpăturile de salvare de la Ciumbrud*, în *Materiale și Cercetări Arheologice*, VII. (1961), p. 194.

¹⁷ Op. cit., planșa I. fig. 50.

¹⁸ K. HOREDŢ, *Skifskie nahodki v Comlode în Dacia IV*. (1960), p. 482—483.

ROSKA descrie un astfel de exemplar descoperit la Lopadea Ungurească.¹⁹ În lucrarea sa citată, LIBEROV descrie și el un exemplar, găsit în inventar arheologic de la Melgunovsk, care după părerea sa datează din secolul al VI-lea î.e.n.

În legătură cu vîrfurile de săgeată făcute din os, izvoarele bibliografice ne furnizează date destul de puține. I. H. CRIȘAN notează²⁰ că în Transilvania aceste vîrfuri, împreună cu vîrfurile de săgeată din bronz s-au găsit pînă acum la Aiud, Blaj și Gîmbaș, iar împreună cu vîrfuri de bronz și fier au fost descoperite numai la Șaroș și Lopadea Ungurească.

Cea mai evidentă analogie o găsim la I. H. CRIȘAN,²¹ care descrie exemplare descoperite într-un mormînt scitic de la Șaroș. O piesă similară cu singurul nostru exemplar de vîrf de săgeată a cărui bază este dreaptă, fără să se vadă pe ea creștătură în formă de ic, găsim atît la ROSKA¹⁹, care o descrie din mormîntul descoperit la Lopadea Ungurească, cît și la P.D. LIBEROV²², care relatează inventarul arheologic de la Starșaiia Moghila. Aceste vîrfuri de săgeată din os datează potrivit părerii lui LIBEROV din secolul al VI-lea î.e.n., după ROSKA din secolul al V-lea î.e.n., iar după I. H. CRIȘAN din secolele V—IV. î.e.n.

Pentru singurul nostru exemplar de vîrf de săgeată din os în formă de frunză nu am găsit nici o analogie.

Ultima categorie de care ne ocupăm este aceea formată din vîrfurile de săgeată făcute din fier. Bibliografia referitoare la această chestiune este sărăcăcioasă, deoarece vîrfurile din fier se găsesc destul de rar. Prezența lor a fost atestată pînă acum, în Transilvania, numai la Șaroș²³, la Lopadea Ungurească²⁴ și la Ciumbrud²⁵. În afară de Transilvania, ele au fost descoperite la Szentes-Vekerzug în R.P.U.²⁶, fiind descrise de PÁRDUCZ MIHÁLY, care a găsit 2 exemplare în materialul arheologic din mormîntul nr. 80. De asemenea LIBEROV²⁷ a descris

¹⁹ *Ujabb szkíta leletek Nagyenyed környékéről. Közlemények az Erdélyi Nemzeti múzeum Érem- és Régiségtárából. (Noi descoperiri scitice în împrejurimile Aiudului. Comunicările Secției de Numismatică și de Antichități a Muzeului Național Ardelean.)* II/2. (1942) p. 33.

²⁰ Op. cit. p. 57.

²¹ Op. cit. p. 55.

²² Op. cit. planșa I. fig. 45.

²³ I. H. CRIȘAN, op. cit. p. 55, 57.

²⁴ ROSKA, *Közlemények (Comunicări)* II/2 (1942), p. 31.

²⁵ FERENCZI, op. cit. p. 194.

²⁶ PÁRDUCZ, A. Arch., p. 40.

²⁷ Op. cit., p. 150.

11 bucăți de vîrfuri de săgeată din fier cu gaură de înmănușare lungă și cu trei tășuri, pe care le-a găsit în curganul nr. 3 din Soloh, împreună cu vîrfuri de săgeată făcute din os și din bronz. Autorul nu a datat aceste obiecte. Toate exemplarele descrise pînă acum provenite din locuri situate în afara teritoriului clasic al sciților, au două tășuri (Cu excepția Ciumbrudului.) Dintre cele 5 piese descoperite în mormîntul 8 din Cristești, numai 3 au două tășuri, iar celelalte 2 au trei tășuri.

PATAY PÁL a descris un exemplar analog tîrnăcopului de fier din materialul nostru provenind din localitatea Szanda R.P.U.²⁸ și două exemplare provenind din Piliny²⁹. Autorul crede că tîrnăcopul găsit la Szanda datează din perioada *La Tène C*. BOTTYÁN ÁRPÁD³⁰ menționează și el cîteva piese provenind de la Bercel și Gégény, fără însă să le dateze, amintind doar atît că ele prezintă trăsături similare cu materialul arheologic scitic descoperit în Podolia și la Poltava.

Datarea celor două akinakesuri pare a fi mai ușoară. Aici trebuie să luăm în considerare faptul că ambele exemplare au două tășuri și gardă cordiformă, unul dintre ele avînd bară transversală dreaptă, iar celălalt îndoită, cu antenă.

Să ne ocupăm mai întîi de exemplarul cu bară transversală dreaptă. Cele mai recente date referitoare la această problemă sînt cuprinse în lucrarea lui I. H. CRIȘAN,³¹ despre un akinakes găsit în localitatea Șaroș și un exemplar din muzeul Făgăraș³². Trebuie să notăm ca trăsătură diferențială faptul că mînerul akinakesului cu bară transversală dreaptă, descoperit în mormîntul 9 de la Cristești nu este brăzdat și că în afară de aceasta nici garda cordiformă nu este ridicată, ca la exemplarul de la Șaroș. Aceleași trăsături caracteristice se constată și față de exemplarul găsit la Aiud, și descris de ROSKA.³³ Aici mai amintim, că în vara 1938 s-a găsit la răsărit de Mediaș un mormînt scitic, care printre altele, conținea și un akinakes cu bara transversală dreaptă.³⁴

²⁸ Op. cit., p. 68.

²⁹ Op. cit., p. 67 și Planșa XVI, fig. 6—7.

³⁰ Op. cit., p. 45, Planșa V., fig. 1, 2, 5.

³¹ Op. cit. p. 54 și planșa I, fig. 24.

³² I. H. CRIȘAN, *Un akinakes inedit din Muzeul Făgăraș*, în vol. Omagiu lui Constantin Daicoviciu, București, 1960, p. 118. și fig. 1.

³³ Op. cit. p. 31 și fig. 1.

³⁴ Informația prof. K. HOREDȚ, pentru care-i exprim mulțumiri pe această cale.

Potrivit calculelor noastre estimative, lungimea inițială a lamei a fost de 200—300 mm, prezentînd asemănări mai ales cu pumnalul menționat de I. H. CRIȘAN,³⁵ și descris de N. VLASSA³⁶ descoperit la Cipău (30,5 cm) sau cu sabia din mormîntul scitic de la Gîmbaș.

Luînd de considerare garda cordiformă, se poate presupune, că ambele akinakesuri au fost făcute în același timp, cu atît mai mult, cu cît ea se curbează în jos la ambele exemplare.

Trăsăturile cele mai caracteristice ale akinakesului cu antenă sînt următoarele: mînerul este extrem de scurt, bara transversală a lui are antenă, garda cordiformă este făcută din două plăci forjate pe mîner. FETTICH NÁNDOR³⁷ descrie și el un pumnal scurt, tot cu antenă, descoperit la Cipău. Trebuie amintit că akinakesul își găsește în general analogia în sabia persană scurtă, cu două tășuri, care putea fi folosită atît ca armă de împuns, cît și de tăiat. Este adevărat că pumnalul găsit la Cipău are două tășuri, dar dată fiind scurtimea lamei, nu putea fi folosit, decît ca ARMĂ DE ÎMPUNS. Ocupîndu-se de o sabie scitică, descoperită la Dobolii de Jos, FETTICH subliniază, că aceasta este o sabie ornamentală NUMAI PENTRU TĂIAT. În acest caz akinakesul cu antenă de la Cristești ar constitui un tip intermediar între cele două piese amintite mai sus, prin faptul că el a putut fi mînuit și ca armă de împuns și ca armă de tăiat. Cu toate că lungimea lamei lui este mult mai mică decît aceea a sabiei scitice de la Dobolii de Jos care are 104 cm, totuși caracterul ei de sabie este evident.

În urma părerii lui ROSTOVȚEV, FETTICH,³⁸ luînd în considerare antena curbată, notează despre sabia de la Dobolii de Jos că ea păstrează o formă caracteristică hallstattiană, constituind în același timp o dovadă că este un produs local. Bazîndu-ne pe acest fapt, putem afirma despre akinakesul de la Cristești că și el este un produs local și că din cauza lipsei motivelor ornamentale trebuie privit ca fiind mai arhaic, datînd din vremea cînd nu se manifestase încă influența pon-

³⁵ Op. cit. p. 57. nota 7.

³⁶ N. VLASSA, *O contribuție la problema epocii scitice în Transilvania: Cimitirul de la Cipău — „Gară“*, în *Acta Musei Regionalis Apulensis — Studii și comunicări*. IV. (1961). p. 30.

³⁷ *Az aldobolyi szkíta kard koráról. (Despre datarea sabiei scitice de la Dobolii de Jos.)* în *Emlékkönyv a Székely Nemzeti Múzeum 50 éves jubileumára*. Sf. Gheorghe, 1929, p. 351.

³⁸ *A garcsinovái szkíta lelet. (Descoperirile scitice de la Garcinovo)* în *Arch. Hung.* XV. (1934). p. 38.

teză asupra culturii populațiilor scitice din Transilvania. În această ipoteză există motive ca akinakesul de la Cristești să fie atribuit unei perioade mai vechi decât sabia de la Dobolii de Jos, despre care FETICH crede că datează din secolul VI—V î.e.n.

Părerea noastră este confirmată și de P. D. LIBEROV, care a descris un akinakes cu antenă, descoperit în curganul nr. 400 de la Jurovca³⁹ și despre care afirmă că ar data de la sfârșitul secolului al VI-lea sau începutul celui de al V-lea î.e.n.

Tot forme hallstattiene păstrează și fragmentul de vas bitronconic găsit în mormîntul 9. Cele mai apropiate analogii ale acestui obiect le prezintă urnele găsite de KOVÁCS ISTVÁN în strada Köteles Sámuel din Tg.-Mureș și cele descoperite în mormîntul 9. din strada Mikszáth.⁴⁰

P. D. LIBEROV⁴¹ descrie un tip de vas identic cu buza răsfrîntă în afară și cu proeminențe ornamentale, descoperit în curganul nr. 407 de la Jurovca, despre care afirmă că datează din secolul al VI-lea î.e.n.

Cea mai apropiată analogie în spațiu la datarea inventarului arheologic al mormîntului 10. se găsește în materialul descoperit în strada Mikszáth din Tg.-Mureș. Aici s-au aflat cîteva inele de tîmplă cu capete conice, în prezența unor oale cu proeminențe și ulcici⁴². Inelele de tîmplă de la Cristești reprezintă un tip caracteristic de podoabe scitice, pe care BOTTYÁN ÁRPAD⁴³, adoptînd părerea lui REINECKE le derivă din anumite prototipuri grecești. Cunoaștem de asemenea și analogii ale celor două vase descoperite în mormîntul 10. și anume: vase bitronconice cu proeminențe s-au găsit și la Tg.-Mureș în cimitirul din strada Mikszáth, dar vase de acest tip împreună cu strachine cu buza răsfrîntă se pot găsi în toate locurile unde mergem pe urmele culturii scitice. V. A. ILINSCAIA⁴⁴ descrie astfel de vase descoperite în curganul Nr. 2. de la Gherasimovca și o strachină cu buza răsfrîntă înăuntru, găsită în curganul nr. 3. de la Postavmuc.⁴⁵ Despre vasele cu formă bitronconică se afirmă că ar data din secolul al VI-lea î.e.n. iar despre

³⁹ Op. cit. planșa I. fig. 75.

⁴⁰ Clișeul acestui akinakes e publicat de ROSKA, în lucrarea *A Székelyföld őskora (Preistoria teritoriului secuiesc)*, fig. 78—79.

⁴¹ Op. cit. planșa I., fig. 67.

⁴² KOVÁCS, Op. cit. passim.

⁴³ Op. cit. p. 59.

⁴⁴ *Keramika skifskih pogrebenij posulja* în *Voprosi skifo-sarmatscoi arheologii*, Izd. Acad. Nauc. S.S.S.R. 1952, Planșa IV, gr. 3.

⁴⁵ Op. cit. Planșa V. fig. 51.

strachina cu buza răsfrîntă, din sec. al V-lea î.e.n. Aceste tipuri de vase se găsesc și în Cîmpia Maghiară în așa măsură, încît pot fi considerate obișnuite. Dar în timp ce vasele din Transilvania și-au păstrat forma hallstattiană, la vasele din Cîmpia Maghiară tipul autohton poate fi descoperit numai în mod incert ca formă inițială, din care derivă aceste obiecte ceramice.⁴⁶



Înainte de a face datarea definitivă a celor două morminte, credem că este util să le comparăm.

Ținînd seama de inventarul bogat al mormîntului 9 ne gândim aproape fără să vrem că osemintele lui sînt ale unui demnitar (Cap de gîntă?). Presupunerea noastră este întărită și de faptul, că deși pe acest teritoriu s-au găsit morminte bărbătești (dovadă fiind cele citeva fragmente de virfuri de săgeată descoperite în ele) nici unul nu avea atitea obiecte.

Dimpotrivă, inventarul sărăcăcios al mormîntului 10 (fără să uităm că este vorba de o femeie) la fel ca și inventarul destul de modest al celorlalte 8 morminte și mai ales numărul redus de arme și obiecte justifică ipoteza că această populație (probabil o familie mare, o gîntă) a avut o îndeletnicire pașnică, ocupîndu-se foarte probabil cu creșterea animalelor și nu și-a asigurat viața ducînd lupte.

În concluzie: considerăm că există toate motivele ca datarea mormintelor 9 și 10 de la Cristești să fie fixată în perioada dintre sfîrșitul secolului al VI-lea și mijlocul secolului al V-lea î.e.n. Argumentul principal care poate fi invocat în sprijinul acestei supoziții este faptul că materialul arheologic păstrează urmele de cultură a populației străvechi constituind o dovadă că sciții și-au însușit cultura materială a locuitorilor băștinași, fapt ilustrat atît de obiectele de ceramică, cît și de produsele din fier.

Astăzi se admite că primul val al sciților s-a așezat pe teritoriul Transilvaniei cam prin secolul al VI-lea î.e.n.⁴⁷, iar al doilea a fost numai în trecere pe aceste teritorii.⁴⁸ Dar pentru ca de la populația băștinașă

⁴⁶ BOTTYÁN, Op. cit. p. 29.

⁴⁷ DORIN POPESCU, *Sciții în Transilvania*, extras din „Transilvania“, an. 91 nr. 3—4, p. 20.

⁴⁸ PÁRDUCZ M., *Szkítakori kutatásunk újabb eredményei (Noi rezultate ale cercetărilor privind epoca scitică)* A. É. 82, (1957), p. 157—161.

străveche să preia anumite forme, obiceiuri etc., a trebuit să treacă un anumit timp. Tocmai de aceea considerăm că datarea făcută de noi este întemeiată.

Ținând seamă de formele mai arhaice ale materialului, pare judecabilă părerea lui PÂRDUCZ M. amintită mai sus, potrivit căreia în Transilvania se poate vorbi despre două „invazii” scitice. Prima s-a stabilit în Transilvania preluând elemente de cultură locală de la băștinași, a doua a trecut pe aici și nu a creat o cultură proprie decât în Cîmpia Maghiară. Aceste forme mai arhaice confirmă teoria academicianului C. DAICOVICIU și anume că sciții din Transilvania au avut o cultură proprie, reprezentînd o sferă independentă de cultura scitică pontică.⁴⁹ I. NESTOR susține aceeași părere: cultura sciților din Transilvania trebuie privită ca o cultură arhaică independentă.⁵⁰ Materialul nostru arheologic modifică în parte părerea lui PÎRVAN despre sabia de la Dobolii de Jos, după care această formă ar fi neobișnuită.⁵¹ Este adevărat că sabia de la Dobolii de Jos este o sabie de podoabă, dar forma ei era utilizată în mod obișnuit (în același timp cu forma de *akinakes*, avînd o bară transversală dreaptă!), așa cum rezultă și din *akinakesul* cu antenă descoperit în mormîntul 9 de la Cristești, confirmînd părerea lui FETTICH despre sabia de la Dobolii de Jos.⁵²



Prezența sciților în Transilvania este azi o problemă viu discutată. Unii autori susțin că inventarul arheologic scitic nu ar fi decît produsul tracilor băștinași, reflectînd în cel mai bun caz legăturile lor comerciale și culturale cu sciții.⁵³ În ce ne privește adoptăm punctul de vedere amintit al lui C. DAICOVICIU, după care sciții din Transilvania ar fi identici cu *agatirșii* pomeniți de HERODOT.⁵⁴

⁴⁹ C. DAICOVICIU, *La Transylvanie dans l'antiquité*, București, 1938, p. 86.

⁵⁰ *Der Stand der Vorgeschichtsforschung in Rumänien*, B.R.G.K., 1933, p. 147.

⁵¹ PÎRVAN, *Dacia*, p. 53.

⁵² *A garcsinovói szkíta lelet (Descoperirile scitice de la Garcinovo)*, p. 38.

⁵³ DORIN POPESCU, *Problema sciților din Transilvania în opera lui Vasile Pîrvan*, SCIV, IX, (1958), p. 9—38.; cf. și articolul *Probleme și sarcini noi în domeniul istoriei antice în SCIV*, IX, (1958), p. 262.

⁵⁴ C. DAICOVICIU, *Insemnări despre daci*, Steaua, VIII. (1956), Nr. 5, p. 116; cf. și *Istoria României I*, 1960, nota 1. din p. 157; cf. I. H. CRIȘAN, *Un akinakes descoperit din Muzeul Făgăraș*, în vol. Omagiu lui Constantin Daicoviciu, 1960, p. 121—127; cf. N. VLASSA, *O contribuție la problema epocii scitice în Transilvania: Cimitirul de la Cipău-Gară*, în acta Musei Regionalis Apulensis — Studii și Comunicări, IV. (1961) p. 46.

Importanța mormintelor de la Cristești poate fi judicios apreciată dacă luăm în considerare diversitatea formelor vîrfurilor de săgeată. Descoperirile de la Cristești pot constitui o bază de pornire pentru datarea unor descoperiri răslețe de mai mică importanță privind epoca sciților.

Materialul descoperit aruncă lumină asupra procedeeelor de prelucrare a metalelor și a osului, folosite de sciții din Transilvania, precum și asupra cunoștințelor lor tehnice cu toate că, așa cum am subliniat, analiza lemnului și a metalului nu ne-a permis să formulăm aprecieri concludente. Continuăm cercetările în această direcție și sperăm să ajungem la o cunoaștere mai aprofundată a culturii tehnice a sciților.

În încheiere subliniem, că, comunicarea noastră înseamnă încă un punct sigur pe harta descoperirilor scitice întocmită de I. H. CRIȘAN, cuprinzînd lista completă a localităților cu urme scitice. În materialul nostru nu este vorba de obiecte sporadice, pretîndu-se la interpretări incerte, ci de piese tipic scitice. Luînd ca bază inventarul mormintelor descoperite pînă acum la Cristești, acestea pot fi considerate ca datînd din perioada dintre sfîrșitul secolului al VI-lea și mijlocul secolului al V-lea î.e.n.

Sîntem convinși că dacă vom efectua săpături sistematice vom izbuti să cunoaștem părțile încă neinvestigate ale acestui teritoriu și că pe baza materialului ce eventual îl vom descoperi, vom face încă un pas spre cunoașterea problemei sciților din Transilvania, ce prezintă încă unele aspecte neelucidate.

Skythische Gräber bei Cristești

(Zusammenfassung)

Am 5. September 1956 entdeckten die Arbeiter in der Kiesgrube neben Cristești ein Grab, dessen Inventar teilweise in das Museum von Tg.-Mureș gelangte. Im Oktober des gleichen Jahres wurde noch ein weiteres Grab gefunden. Vor diesen beiden Gräbern waren noch andere acht Gräber freigelegt worden, deren Material aber, grösstenteils verloren ging und nur zu einem kleinen Teil in das gleiche Museum eingeliefert wurde. Die hier beschriebenen Gräber erhielten die Nummer 9 und 10.

INVENTAR DES GRABES 9: Bruchstück eines grossen Gefässes mit Griffknubben (Taf. VIII.), 27 Pfeilspitzen aus Knochen (Taf. X/11—13), 20 zweischneidige Pfeilspitzen aus Bronze (Taf. X/10—19), 25 zweischneidige Pfeilspitzen aus Bronze (Taf. X/20—27), 3 zweischneidige Pfeilspitzen aus Eisen (Taf. X/28), 2 dreischneidige Pfeilspitzen aus Eisen (Taf. X/29), eine mittelständige Lochaxt aus Eisen (Taf. XII/32), ein Akinares mit wagerechtem oberem Griffabschluss (Taf. XI/30), ein Akinares mit Antennengriff (Taf. XI/31).

INVENTAR DES GRABES 10: Handgearbeitete Schüssel mit nach innen eingezogenem Rand und Zierknubben (Taf. XIV/36), ein zueihenkliges Gefäss mit Knubben (Taf. XIV/37), und zwei Schläfenringe mit konisch verdickten Enden (Taf. XV/38).

In beiden Gräbern lagen die Skelette auf dem Rücken ausgestreckt in nordwestlich — südöstlicher Richtung.

Die auf den Bronzepfeilspitzen sichtbaren Vertiefungen und Löcher stellen Gussfehler dar. Die Zusammensetzung der Bronzelegierung von drei Pfeilspitzen wurde analysiert und die Ergebnisse in einer Tabelle wiedergegeben. Die an den Pfeilspitzen haftenden hölzernen Schaftreste wurden mikroskopisch untersucht und gehören einer Ahornart (*Aceraceae*) an.

Analogien für die Grabinventare finden sich ausserhalb Siebenbürgens, sowohl in der Sowjetunion (Dnjepergegend), als auch in Ungarn (Alföld).

Die Grabinventare enthalten archaische Formen, ohne pontische Beeinflussungen. Die Keramik bewahrt lokale, halsstädtische Formen.

Die Funden stützen anscheinend die Ansicht von M. Párducz, nach der die Skythen in zwei Wellen durch Siebenbürgen zogen. Die erste, archaischen Charakters, liess sich hier nieder während des VI. Jahrhunderts, während die zweite, deren Träger im Kulturgut bereits pontische Stilelemente aufweisen, bloss durch Siebenbürgen zog und sich weiter im Westen niederliess. Dieses Bestätigt die Theorie der Akademiemitglieder C. Daicoviciu und I. Nestor, nach der Skythen in Siebenbürgen einen geschlossenen archaischen Kulturkreis bildeten, der von der pontischen skythischen Kultur unabhängig war. Das Auftreten des Akinaken mit Antennengriff beweist seine gleichzeitige Verwendung mit Akinakenformen mit wagerechter oberer Griffstange.

Die angeführten Analogien ermöglichen die beiden Gräber an das Ende des VI. oder an das beginnende V. Jahrhunderts zu stellen.

Скифское погребение в селе Кристешти

(Р Е З Ю М Е)

В селе Кристешти (район Тыргу-Муреш, Муреш-Венгерская Автономная область) 4-го сентября 1956 г., при добыче гравия, рабочими было обнаружено погребение с труположением, часть инвентаря которого была доставлена в Областной Музей города Тыргу-Муреш. В октябре того же года, рабочими на добыче гравия, было обнаружено ещё одно погребение с труположением. До этих двух находок уже было обнаружено 8 погребений, большая часть археологических ценностей которых утеряна, а меньшая находится в нашем музее. Исследованные нами 2 погребения отмечены на карте за № 9 и 10.

ИНВЕНТАРЬ 9-ГО ПОГРЕБЕНИЯ:

- 1 сосуд с шишечкообразными украшениями (VIII.)
- 27 костяных наконечников стрел (X/11-13)
- 25 двухлопастных, листовидных бронзовых наконечников стрел с втулкой и шипом (X/14-19)
- 63 трёхлопастных, бронзовых наконечника стрел с втулкой (X/20-27)
- 3 двухлопастных, железных наконечника стрел с втулкой и шипом (X/28)
- 2 трёхлопастных, железных наконечника стрел с втулкой и шипом (X/29)
- 1 железный боевой топор (XII.)
- 1 железный меч-акинак с двухсторонним лезвием и прямым поперечным бруском (XI/30)
- 1 железный меч-акинак с двухсторонним лезвием и с изогнутым вверх бруском рукоятки, заканчивающимся спиральными завитками (XI/31)

ИНВЕНТАРЬ 10-ГО ПОГРЕБЕНИЯ:

- 1 прямодонная миска ручной работы с загнутым во внутрь венчиком (XIV/36)
- 1 сосуд ручной работы с двумя ручками и шишечкообразным украшением (XIV/37)
- 2 височных кольца с конусообразными концами (XV/38)

В обоих погребениях было по одному скелету, в лежащем на спине, вытянутом положении в СЗ-ЮВ направлении.

Три бронзовых наконечника стрел были нами подвергнуты химическому анализу. Результаты анализа приведены в таблице.

Мы установили, что наблюдаемые на бронзовых наконечниках стрел дыры возникли при их дефектной отливке.

Благодаря окислу бронзовых наконечников стрел, сохранились кусочки дерева древков стрел. Путём микроскопического анализа установили, что для древков стрел была использована разновидность клёна (*Aceraceae*).

Аналогию между находками кроме Трансильвании, можно установить как в СССР (Поднепровье), так и в Венгрии (Большая венгерская низменность).

При исследовании особенностей стиля находок удалось установить, что они сохранили архаические формы и не выявляют каких бы то ни было признаков понтийского влияния. Керамика сохранила местные гальштатские формы.

Обнаруженные находки, повидимому, подтверждают мнение М. Пардуца, что нашествие скифов на территорию Трансильвании произошло двумя волнами: первая, более архаичная группа (около VI. века до н. э.) поселилась на этой территории, тогда как вторая группа, носительница объектов материальной культуры содержащих элементы понтийского стиля, только прошла через территорию Трансильвании. Подтверждается также и теория академиком К. Дайковичу и И. Нестора, согласно которой трансильванские скифы принадлежали к самостоятельной, замкнутой, архаичной группе, незатронутой понтийской культурой.

На основе изложенного, давность двух обнаруженных погребений мы относим к концу VI — середине V веков до н. э.