



FORN VÄNNEN

JOURNAL OF
SWEDISH ANTIQUARIAN
RESEARCH

Finland vid slutet av hednatiden : föredrag hållet i svenska
fornminnesföreningen den 16 April 1931

Tallgren, A. M

Fornvännen 1932(27), s. 95-113 : ill.

http://kulturarvsdata.se/raa/fornvannen/html/1932_095

Ingår i: samla.raa.se

FINLAND VID SLUTET AV HEDNATIDEN

FÖREDRAG HALLET I SVENSKA FORNMINNESFÖRENINGEN
DEN 16 APRIL 1931

AV

A. M. TALLGREN, *Helsingfors*

Liksom fallet är med norra delen av den skandinaviska halvön bör man även i Finlands förhistoria räkna med två olika kulturföreteelser, vilka samtidigt betyda två olika kulturella och bebyggelsehistoriska konglomerat: den nomadiserande jägar- och fiskarkulturen och den fasta bosättningen. Den förra företrädes av Finlands stenålder, den senare av landets järnålder. Bronsåldern var i Finland mer en episod än en grundläggande kultur. I östra, mellersta och norra Finland mäktade den ej göra slut på nomadlivet och tydligen spelade bronsen där en ringa roll. I väster, längs ett smalt kustbälte på 10—20 km bredd från Borgå i öster till Åbo, Kumo och Vasa i väster och norr, utvecklades en skandinavisk bronsålder, som knappast kan hava vuxit ur den inhemska stenålderskulturen utan företräder svenska kolonier, svenska handelsbönder och som slutligen försvinner i La Tène-tidens fimbulvinter. Nomadlivet tar i på nytt över hela landet, måhända starkast i norr, där renskötelsen var vorden en viktig näring. Landet låg glest befolkat, icke uppodlat; finska bönder funnos ej, knappast någon finsk befolkning överhuvudtaget i Finland, endast lappar strövade omkring.

När så den fasta bosättningen vid vår tidräknings början tar vid i Finland, när landets egentliga kolonisation börjar, då är det fråga om samfinska immigranter från södra sidan om Finska viken. De kommo till de finska kusterna såsom pälsjägare och pälsansaffare, som emigranter, vilka slog ned sina bopålar här och var vid åmynningarna närmast havet, i västra Nyland, i sydvästra Finland, vid Kyrö älvs mynning samt på några öar i Finska viken. Denna första kolonisation var naturligtvis lös, gles, vidsträckt. Paralleller

känna vi från senare tider och från andra länder. Men när pälshandelskonjunkturerna med folkvandringarna förändrats och jordbruket — svedjebruket — blev huvudnäring, koncentrerades den glesa finska bebyggelsen till den västfinska kusten för att småningom på nytt breda ut sig och definitivt underlägga sig allt större och större områden av den finska ödemarken. Den första bosättningen hade tagit vid under de två första århundradena e. Kr. Tusen år senare, vid den historiska tidens början, var hela södra Finland redan befolkat. Kartan utvisar det dåtida bebodda området. Ödemarken tog vid ungefär 20 mil norr om Åbo och Helsingfors, norr om en linje som kan dragas från Björneborg över Ikalis, Tammerfors, S. Michel till Sordavala. Norr om denna linje låg dels ett "ingenmans land", dels Lappmarkerna, med kringströvande lappar som urinnevånare, med skattupptagare och pälssjägare från de sydligare bygderna som tillfälligt folkelement. Det var ett ödemarksområde utan odlingar, utan byar, utan bönder. Det koloniserades under medeltiden och Vasakonungarnas tid, ja, delvis ännu senare. Så ungt är Finland i norr.

Bebyggelsen i södra Finland var vid den historiska tidens början ej enhetlig. Vidsträckta områden lågo ännu öde. Så voro t. ex. Ålands och Egentliga Finlands kuster koloniserade, medan den nyländska kusten och Satakunta liksom det karelska området i Finska vikens botten saknade all fast bosättning. Bebyggelsen bildade 4 tydligt avgränsade grupper: Åland, Eg. Finland, Tavastland, Karelen. Åland hade svensk befolkning och svenska fornlämningar, ehuru man i fornsaksmaterialet även skönjer finska och varägiska inslag, de sistnämnda minnen av vikingafärderna österut. Åland var förövrigt det enda svenska landet i Finland. Öster om en obebodd skärgård låg Finlands andra bosättningscentrum: den smala kustremsan mellan Nystad och Lojo ås, Eg. Finland. Det bebodda området var här smalt, högst 3—4 mil djupt, och omedelbart öster om detsamma vidtog ödemarken. Det var endast åmynningarna som voro fast bebodda, men varje sådant centrum i ådalen omfattade vanligen många byar med var sitt gravfält. Mellan dessa bykomplex vid sina resp. åmynningar fanns ett obebott bälte av skogsmark. Bältet var vanligtvis 20—30 km brett. När åarna här rinna ganska parallellt från nordost mot sydväst — beroende på landets konfiguration — ha vi i sydvästra Finland, den västligaste spetsen av Nyland med-

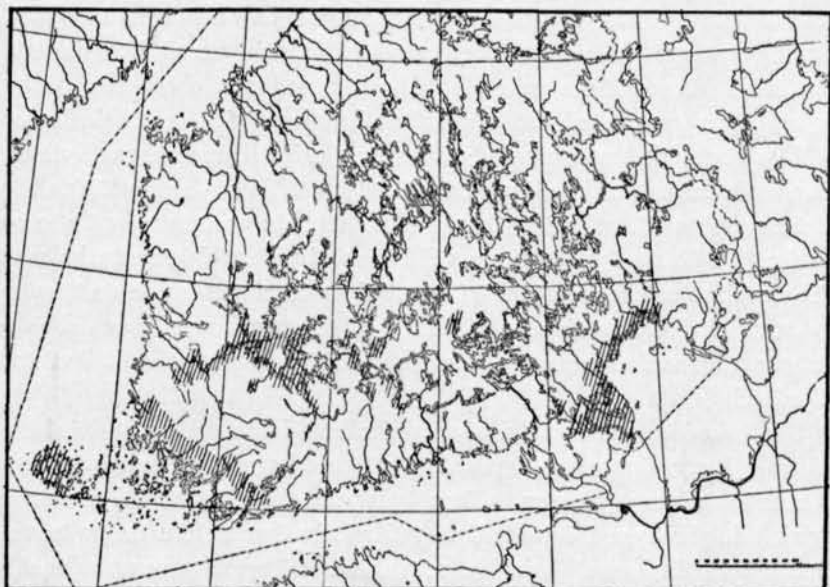


Fig. 48.

Bebyggelsen i södra Finland vid den historiska tidens början. Fast bebodda områden äro markerade med snedstreckning.

räknad emedan den kulturellt helt tillhörde Eg. Finland, 14 grupper av byasamhällen. De utgöra stommen i den historiska tidens äldsta sockeninstitution och ha otvivelaktigt redan under järnåldern bildat administrativa och ekonomiska enheter med gemensamma nyttjomarker, skyddsborgar o. s. v. Gränserna mellan dem ha gått enligt halvvägsprincipen: skogsmarkerna delades i två lika stora delar mellan ådalarnas bosättningscentra. Och ungefär så gå sockengränserna i dag som är. — Detta landskap utgjorde "f i n n a r n a s" område.

Det tredje bebodda området sträcker sig från Pyhäjärvi sjö till Kumo, fortsätter utmed Kumo älv till Birkala och Tammerfors samt viker därifrån av söderut över Vanajavesi till Tavastehus, Janakkala och Loppis, där ödemarken möter. Österut hade bosättningen spritt sig genom Pälkäne—Hauho-stråten till Hollola vid Päijännesjöns södra spets. Även Päijännes västra och östra kust voro glest bebodda med endast 6—7 bysamhällen, det nordligaste i Jämsä. Dessa urbyar bilda stommen i de senare kyrkosocknarnas kyrkobyar. — Hela detta

område från Pyhäjärvi till Päijänne utgör tavasternas gebit. Dess centrum befann sig i Kumo älvdal och utmed Vanajavesis stränder. Ingenstädes når det havskusten, men oberoende därav gjorde den tavastländska inlandsbefolkningen jakt- och fiskefärder till de obebodda kusterna i Kyrobominne och till nordvästra Nyland. Ännu de medeltida handlingarna förtälja att Tavastland sträckte sig från saltsjön till saltsjön. Området har fått sin bosättning västerifrån. De äldsta fynden ligga vid Kumo älv, först de yngsta ha nått Tavastehus och mellersta Päijänne. Uppenbarligen ge de en fingerisning om kolonisationens riktning, ytterligare bestyrkt av det faktum, att fornsaksformernas äldsta stadier förekomma endast i västra Finland.

De bebodda områdena i västra Finland bilda ett slags hästskoformig figur, öppen mot sydost. Nyttjomarksgränsen och även den senare landskapsgränsen, vilken tydligen går tillbaka till förhistorisk tid, går även i detta fall ungefär halvvägs mellan de av tavasterna och "finnarna" bebodda områdena. Vilket tavasternas förhållande till finnarna i Eg. Finland ursprungligen varit, om det varit en och samma stam som differentierats först i Finland, eller om redan invandrarna kommit från skilda delar av Estland, kan ej ännu avgöras. Men tavasternas handel och deras förbindelser med den yttre världen gingo ännu i slutet av hednatiden västerut längs med Kumo älv: fornsaksmaterialet tyckes giva vid handen att "Tavasternas hamn" under vikingatiden måste sökas i Vakka-Suomi, Nystads-trakten. Denna sistnämnda, med goda hamnar försedda, rika och betydande trakt uppvisar då ett stort antal fornsaker av västfinska typer men med ett starkt svenskt inslag, och de spridas och utvecklas vidare i Tavastland. Dessa frågor underkastas nu en vetenskaplig bearbetning av en yngre lovande finsk fornforskare, mag. Nils Cleve.

Det fjärde bebodda området i Finlands yngre järnålder var Ladoga-Karelen. Dess bosättning har börjat senare än västra Finlands. Den äldre järnåldern saknas här fullkomligt. De äldsta karelska järnåldersgravfälten härstamma först från 800-talet och de företräda en västfinsk kultur. Under vikingatiden gjorde emellertid ett starkt "varägiskt" och "tjudiskt" inflytande sig gällande i Karelen, utgående från normannerkolonierna vid Volchovmynningen. Sannolika inflyttningar av karelska stammar från södra Ladogastranden till Kexholm—Sordavala-trakten gävo ett starkt särdrag åt den yng-

sta karelska hednakulturen under korstågsperioden, vilken dr C. A. Nordman behandlat i en ypperlig monografi¹. Denna karelska kultur, med utlöpare i mellersta Savolax, skiljer sig från den västfinländska i ungefär lika hög grad som den gotländska skiljer sig från den fastlandssvenska kulturen. Den gotländska har havshandeln att tacka för sin uppblomstring, den karelska ödemarksfärderna.

Det är otvivelaktigt, att ödemarkernas ekonomiska användning gav sin prägel åt den finska kulturen i gemen i slutet av hednatiden. Södra Finlands befolkning livnärde sig då helt visst ej enbart med svedjebruk. Ödemarksfärderna och pälshandeln voro säkert av avgörande betydelse. Det framgår av många omständigheter, icke minst av de sydfinska och speciellt de karelska fornsaksformernas spridning mot norr. Dylika fynd äro kända från Österbotten, från Ryska Karelen, från svenska Lappmarken², från finska Lappland, från Finnmarken, vars rikedom på finska fornsaker nyss har belysts i en intressant uppsats av Gutorm Gjessing. Ödemarkerna tillhörde lapparna, men dessa beskattades av grannarna. Grannarna skaffade sig pälsverk också genom köpenskap och lämnade i betalning smycken i silver och brons, vilka äro av de få minnen från vikinga- och korstågstiden som Lappmarkerna ha att uppvisa. Man känner bl. a. två stora silverskattfynd, från Kuusamo och Kuolajärvi. Lapparnas egen materiella kultur byggde på organiskt material, ben och horn, och har endast i ringa mån uppbevarats till vår tid.

Vad ödemarksfärderna betytt för den sydfinska handeln med utlandet och för dess materiella uppsving kan man lätt föreställa sig. Färderna ha naturligtvis varit organiserade och företogos gemensamt på bestämda tider. Ännu långt in i historisk tid betalades all skatt i ödemarksområdena i pälsverk, och rikedomen bestod oftast i samma vara, vars namn i finskan senare erhöll betydelsen av pengar i allmänhet: r a h a. En skandinavisk saga, Egilssagan, förtäljer, att de besegrade lapparna ägde att vart tredje år betala ett lass pälsverk per 10 man. De norska ädlingarna i Haalogaland uppbyro — enligt Ottar — av rikare lappar eller finnar årligen 5 mårdsinn, 5 renhudar, en björnhud, 10 korgar dun, en tröja av björn- eller utterskinn samt två 60 alnar långa skeppsrep, det ena av valross-, det andra

¹ F. Fornm. För. Tidskr., Bd 34.

² Dessa fynd, vilka i en snar framtid skola behandlas av doktor Hallström, äro ej utsatta på kartan, fig. 49.



Fig. 49.

Finska fornsaker i ödemarksgebietet. Fast bebodda områden äro markerade med snedstreckning.

av sälskinn. Omkring år 1100 beräknades den norska lapps-katten och lapphandeln inbringa 120 silvermark, en hög summa i dåvarande tid. Även om novgoroderna berättas att de ännu så sent som år 1425 togo i förlikning av sina nordöstliga grannar 50,000 ekorrskinn och 240 (eller 2,080) sobelskinn.

Det sydfinska samhällets så att säga ekonomiska blick var vänd mot norr, men landet var ännu så glest befolkat, att det ej mäktade kolonisera de nordliga ödemarkerna. Det var först under medeltiden som södra Österbotten fick sin fasta finska befolkning genom invandrare från Satakunta—Tavastland. Folktraditionen har kanske rätt när den förtäljer, att dessa immigranter hade dragit sig undan till den österbottniska ödemarken för att undgå utskylder, som av den organiserande kyrkan och staten vid medeltidens början pålades bygden i söder.

Det är kanske i detta sammanhang skäl att yttra några ord om den svenska befolkningens ålder i Finland. Vi veta alla, att svensk

bondebefolkning i våra dagar innehar det nyländska kustbältet, en del av Åbo skärgård och ett brett bälte från Sideby till Gamla Karleby i Österbotten samt hela Åland. Det är redan framhållet, att Ålands svenskar bott på Åland sedan hedentid. Däremot voro de övriga områdena av Finland med svensk bosättning i slutet av hednatiden ännu obebodda. Vi ha från dem inga fornfynd, allra minst karakteristiska svenska vikingatidsminnen. Ifrågavarande områden utgjorde nyttjomarker för inlandsbefolkningen. Detta framgår av skriftliga källor, ortsnamn och ägohandlingar. Man har även arkeologiska belägg: de enda vikingatidsfynd man känner från Nyland äro tavastländska spännan och yxor och detsamma gällor om några lösfynd i södra Österbotten. Under korstågstiden befolkades de öde kusterna av 'svenske män' såsom historien förtäljer, och från denna tid härleder sig den svenska befolkningen vid Finlands kuster. Svenskarna ha grundat den första fasta bosättningen i dessa trakter, men dess rötter gå ej ner i förhistorisk tid. Så ungt är Finland i själva verket!

Må vi rekapitulera det ovan framhållna i en sats. Södra Finland var vid hednatidens slut glest befolkat och omgivet av ödemarker samt även inbördes avöndrat till stambosättningar. Hurudant var samhällssystemet? Det är klart, att ett samhälle av detta slag ej kunde vara synnerligen starkt. Ödemarkshushållningen och de stora obebodda områdena möjliggjorde ju alltid en bortflyttning, flykt, från den bebodda trakten vid förefallande behov, och förefintligheten av denna möjlighet är helt visst förklaringen till att det finska samhället vid den historiska tidens början var svagare än t. ex. det nästan överbefolkade Estland. I Estland var man tvungen att till varje pris försvara landet, och samhället hade där utvecklats mot en statlig organisation, i det närmaste ett federativt rike. Detta var icke fallet i det glestbebodda Finland. Men å andra sidan är det säkert, att även det finska samhället redan då var organiserat, emedan det hade att företråda vitala intressen: nyttjomarkerna, handeln, försvaret, rättskipningen, eventuellt också krig och religiösa bruk. Samhället, som ursprungligen säkerligen varit ett släktsamhälle, hade vid hednatidens slut redan utvidgats till ett stamsamhälle; men ett finländskt rike var det icke. Tvärtom, stammarnas intressen gingo ofta i sär och fred dem emellan var knappast det regelbundna tillståndet.

Om detta samhälle och dess karaktär kunna de arkeologiska beläg-

gen ej med större tydlighet berätta. De mest vittnesgilla fornminnena äro i detta avseende fornborgarna, i mindre grad tings- och kultplatserna, emedan de senares användningstid ej kan fastslås. Tingsplatserna kunna ju till en del härstamma från historisk tid, från medeltiden.

Antalet fornborgar i Finland är omkring 90. Alla ligga i södra Finland. Ödemarken saknar totalt dessa forn lämningar, emedan lapparna ej använt sådana. 90 borgar är ej ett överhövan stort antal. I Estland, vilket är något mindre än det då för tiden bebodda Finland, känner man ett halvtannat hundratal fornborgar, i Lettland och Ostpreussen betydligt flera. Men spridningen av Finlands forn- eller bygdeborgar är precis densamma som kolonisationens: de förekomma på Åland, på Eg. Finlands kuststräcka, vid Kumo älv och i södra Tavastland samt i Ladoga-Karelen. De beteckna alltså ett samhälligt element. Störst är antalet borgar i Karelen. Enbart från Sordavala socken känner man 12 dylika borgar. Emedan forntiden här varat längre än i västra Finland är det möjligt, att de yngsta borgarna här motsvara de äldsta historiska borgarna i väster, och man har i själva verket trott sig kunna konstatera sena drag hos dessa karelska bygdeborgar, som skulle tyda på högre utveckling.¹

Ehuru de finska fornborgarna helt säkert i likhet med de svenska ha haft olika uppgifter — en del äro tillflyktsorter, andra däremot mera strategiska borgar i mitten av bygden — äro de till det yttre varandra lika. Det är onödigt att uppehålla sig längre vid dem, emedan de ha sina närmaste motsvarigheter i de svenska bygdeborgarna: de äro naturliga berg och backar med vallar av sten i kallmurning. De naturliga betingelserna bestämman murens, resp. murarnas riktning och längd. Den baltiska borgtypen, varest försvarsanläggningarna främst bestå i det plastiska utformandet av backens, resp. kullens, sluttningar, saknas i Finland, likaså — på ett undantag när — den ryska halvö-borgtypen. Endast en av de finska fornborgarna — det stora Rapola i hjärtat av Tavastland, i Sääksmäki — har haft en stadigvarande bosättning, har utgjort en befäst by. De andra beboddes icke, och städerna voro okända i Finlands forntid. Tillfälliga handelsplatser funnos däremot.

Man måste förutsätta en målmedveten vilja hos uppbyggarna av

¹ J. R i n n e, Suomen mäkilinnat, fig. 14—17.

fornborgarna och en gemensamhetskänsla, som uppenbarade sig i arbets- och värnplikt vid förefallande behov. Huru dessa skyldigheter voro ordnade, det veta vi icke, kanske på samma sätt som hos esterna och svenskarna, byavis och landskapsvis, enligt tridungar på Åland och kanske i ett ledningssystem i sydvästra Finland, såsom en av Finlands genialaste historieforskare, prof. Voionmaa, tror sig kunna konstatera. Om rättsväsendets och administrationens ålder i Finland veta även ett stort antal ur gotiskan erhållna lånord i finska språket att förtälja: *kuningas* (konung), *ruhtinas* (drott), *tuomita* (döma), *sakko* (böte), *hallita* (härska, "hålla"), *kihla* (gisslan). Men å andra sidan är man ej berättigad att utan vidare uppfatta dessa ord i modern betydelse. Knappast gjordes då skillnad mellan värdigheter som en konungs och en furstes, mellan befogenheter som en hövdings och en domares. Begreppen hava först senare utkristalliserats och fått sin moderna betydelse.

Vi veta i alla fall, att det finska samhället i hednatidens slut byggde på ett jordbrukarstadium och reglerade bondeklassens förhållanden. Vi skola nu i yttersta korthet stifta bekantskap med förhistoriska fynd, som bringa oss dessa människor närmare och belysa deras liv.

Under vikingatiden var likbränningen allmän sed i Finland, liksom under folkvandringstiden, då den varit så gott som enarådande. Under 900-talet blir emellertid jordandet allmännare, och från hednatidens slut känner man många stora skelettgravfält i Finland. Detta gäller för såväl västra Finland som Ladoga-Karelen, där alla gravfälten från korstågsperioden — under vilken tid västra Finland redan var kristnat — äro underjordiska gravfält, på ett par undantag när även utan spår av bränning. Det bör kanske i detta sammanhang påpekas, att Finland ej utanför Åland kan uppvisa jordhögsgravar, ättehögar, så vanliga under detta tidevarv i Sverige. Alla de finska gravarna från hednatidens sista århundraden äro markgravar, utan synliga tecken ovan jord. Huruvida detta innebär ett gammalt kulturarv från östern veta vi ej. Vi veta blott att underjordiska gravfält äro karakteristiska också för de finska folken i Ryssland, varemot slaverna använt individuella jordhögar, samlade till stora kurgangravfält.

Det är klart att det ur skelettgravar framgrävda arkeologiska materialet är ägnat att i mycket högre grad än brandgravarnas inven-

tarier belysa kulturförhållandena under förhistorisk tid, isynnerhet för så vitt det är fråga om etnografiska detaljer. I dräkten återspeglas lättast den etnografiska, materiella folkkulturen.

Under de senaste åren har mag. Cleve undersökt ett stort gravfält från hednatidens slut. Gravfältet, som omfattar flera tiotal gravar, befinner sig i Kjulo socken, på en holme, där sedermera en biskopsgård jämte kyrka uppfördes. Enligt en medeltida legend var biskop Henriks banemans, bonden Lallis, gård belägen på denna holme. Fornfynden äro från 1000—1100-talet e. Kr. och avspegla kulturen hos ett förmöget bysamhälle. Det är sålunda ganska sannolikt, att vi här ha Lallis släkt framför oss och att traditionen är riktig.

Fig. 50 visar delar av en kvinnograv från detta gravfält, med finska smycken från 1000-talet. Förutom vid arm- och fingerringarna av brons och halssmycket med daterande silvermynt fästa vi oss vid bröstsmcket. Det består av två runda spännbucklor, s. k. ormspännerna av västfinsk typ, därtill en vidhängande bröstkedja samt hängsmycken. Det är välbekant att dessa spännerna äro karakteristiska för Eg. Finland och Tavastland under tiden 900—1100 e. Kr. De äro kända i flera tiotal exemplar från sagda område men däremot blott i ett par fynd från östra Finland, ett från Novgorod, ett från Peipussjön och ett från Littauen samt i några exemplar från Gotland, Birka och närbelägna socknar.¹ De höra till de mest karakteristiska finska smyckeformerna. Det är även bekant, att deras ornament — 2 eller 4 ormslingor — gå tillbaka på skandinaviska djurmotiv av Salins andra grupp, alltså på 600-talets former, men t. v. kan denna egendomliga åldersdivergens ej förklaras. Spännerna synas i Finland hava uppkommit i Nystadstrakten, sedermera undergå de en nationell ombildning varvid ornamenten geometriseras, och fortleva längst i Tavastland. Från Eura och Kjulo, Kumo, S. Marie ha flera kvinnogravar med dylika smycken påträffats. Till just denna finska spännegrupp höra även de få nyländska fornfynden från slutet av hednatiden som omnämndes i förbigående på sidan 101.

En annan av gravarna är en mansgrav. Det är en vapengrav med stridsyx, spjut och svärd, alla försilvrade, svärdet och spjutet på samma sätt som de svenska vikingatidsvapnen. Det kan fram-

¹ E. Floderus, Finländska runda "ormspännerna", funna i Sverige (Finskt Museum 1930).

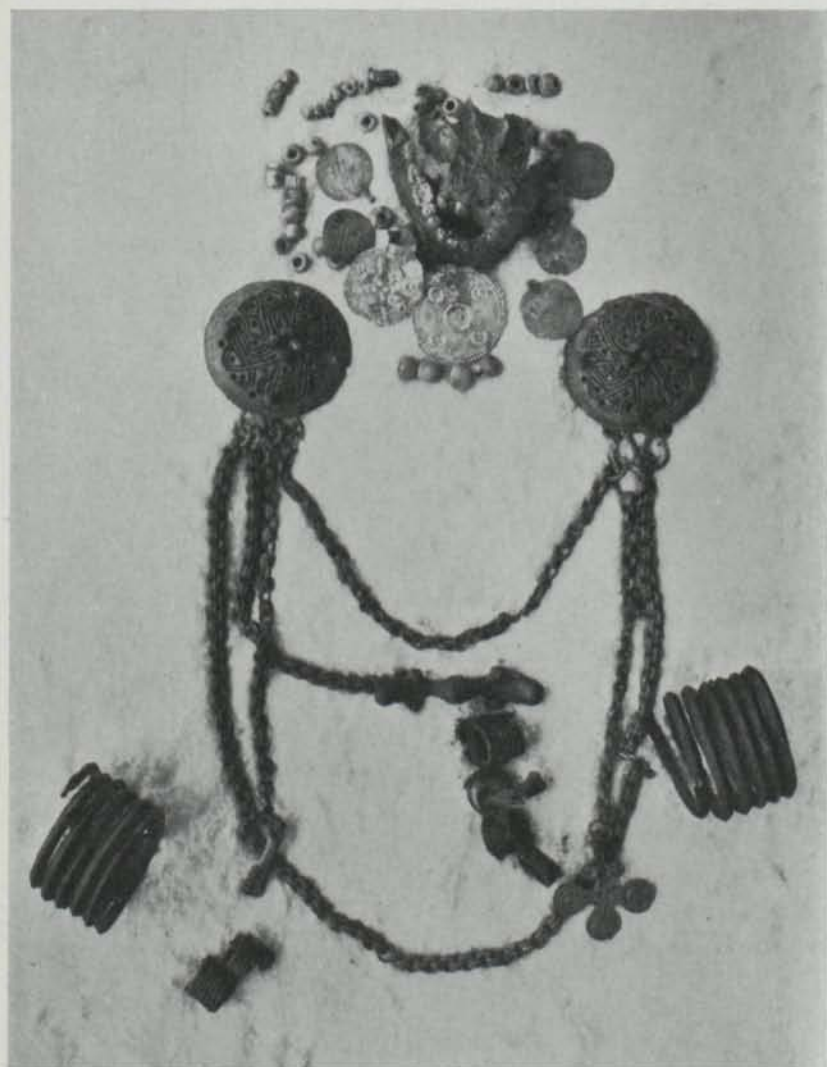


Fig. 50.

Kvinnograv från 1000-talet. Kjulö socken.

hållas att Finland och Baltikum äro de yttersta länderna i öster, där tveeggade svärd äro nationella vapen. Så saknas de bland slaverna och de östfinska stammarna i Ryssland. — I Finland funnos säkert egna vapensmeder och en del av landets vikingatidsvapen äro helt



Fig. 51.

Kvinnodräkt från 1100-talet. Bjerno socken, västra Finland. Rekonstruktion i Nationalmuseum, Helsingfors.

visst förfärdigade i Finland, men av allt att döma var även den svenska importen betydande. Detta gäller främst om vapnen med silvertauschering. Gotland torde ha utgjort det egentliga exportcentrum. Man känner från Finland 29 spjut av 1000-talets typer med silvertauscherad holk, och bland svärden äro lyxexemplaren snarast av svenskt ursprung. Det förtjänar emellertid att framhållas, att i landet en betydande vapenfabrikation hade ägt rum redan under folkvandringstiden, och det är alldeles uppenbart att bland dess produkter finnas hela serier av ypperliga, säkerligen inhemska vapen, t. o. m. praktexemplar. Jag erinrar t. ex. om de sista utvecklingsfaserna av "ringsvärden", om de djurformade svärdsknopparna, om angonerna och de trattformiga höga sköldbucklorna. Detta högtstående hantverk kan knappast ha dött ut under yngre järnåldern.

En tredje av Kjulogravarna är en köpmansgrav, med våg, vikter och viktdosa, silvermynt i en förmultnad börs, ett hästbetsel — mannen hade färdats ridande, landsvägar funnos icke — och ett enkelt lerkärl.

I fig. 51 se vi en rekonstruktion av den västfinska kvinnodräkten, gjord enligt prof. Hj. Appelgren-Kivalos instruktioner och efter en av honom utgrävd grav i Bjerno socken i sydvästra Finland. På gravfältet utgrävdes 11 gravar från början av 12:te århundradet. Några tyska medeltidsmynt möjliggöra en noggrann tidfastning. — Dräkterna eller åtminstone tyget äro på sina ställen väl konserverade på grund av ärgen från bronsspiraler, vilka fastsyts eller invävs i tyget. Tyget är fyrskäftigt, av ylle. Någon gång, ehuru sällan, förekomma även hamp- och nässeltyger, någon gång linne. Yllet är blandat med tagel. Tyget i kjolen skall enligt Appelgren vara färgat, rödbrunt, varemot förklädet och manteln äro vita. Förklädet är på alla sidor fällat med små spiralar av brons; ett "band" av bronsspiraler finnes vanligtvis även applicerat på tyget vid bältet. Ofta, speciellt i Karelen, är den nedre bården försedd med framträdande mönster av bronsspiralfigurer, sydda på tyget. Även manteln är dekorerad på enahanda sätt. De långa fransarna, vilka hänga ned från fällen, utgöras av den kvarlämnade ränningen. Sedan tyget tagits från vävstolen, fastsyddes vid dess bård olikfärgade band, utanför vilka bronsspiraler infogades i ränningstrådarna likt ett spetsmönster. Samma teknik har kommit till användning vid förfärdigandet av ännebandet: även det består av ylleband med invädda spiraler.

Över pannan hänga små stjärnformiga figurer av spiralrör. Sättet att smycka dräkten med bronsspiraler är i Finland specifikt finskt. Det förekommer under yngre järnåldern i hela Finland tämligen likformigt. I den germanska världen är ifrågavarande sed obekant, men förekommer däremot i de baltiska länderna, där denna teknik kommit till användning på änneband och armringar redan i slutet av den romerska järnåldern. Den påträffas, ehuru rätt sällan, även hos tjeremisserna och mordvinerna i mellersta Ryssland. Sin högsta fulländning tyckes tekniken ha nått i Finland med dess vackra folkdräkter från hednatidens slut. Seden torde gå tillbaka på pärlornerade tyger i den klassiska tidens Sydryssland.

Något annorlunda sågo de karelska kvinnodräkterna och deras smycken ut. Jag ber att få hänvisa till prof. A. O. Heikels rekonstruktion av den karelska dräkten från 13:de århundradet enligt fynden från Tuukkala gravfält i Savolax. Vi se i Finska Fornminnesföreningens Tidskrift, Bd. X bilden av en gift kvinna med slöja, en ung flicka med änneband och en man, en husbonde. Flickans förkläde har en bård av bronsspiraler. Bröstsmycket fasthålls av ovala spännbucklor, en smyckeform, som utvecklats ur skandinaviska vikingatidsspännen och äro okända i västra Finland; slöjan fasthålls med ett stort hästskoformigt spänne av silver, försett med en rik karelsk växtdekor, även den okänd i västra Finland men nationell i Karelen; ornamentmotivet härstammar från östern, själva spännet bygger vidare på en 1000-tals gotländsk spännetyp, men produkten som sådan är äkta karelsk, tillkommen under en stark nationell uppblomstringstid under pälshandelns glansdagar.¹

Fornsaksmaterialiet från hednatidens slut i Finland uppvisar alldeles tydliga finska särdrag: dräkterna, en del spännen, en del hängsmycken, ornamentiken, såväl den geometriska i västra Finland som växtornamentiken i Karelen. En stor del av dessa egendomligheter ha sitt upphov i äldre lokala finska former, men en del av dem sakna lokala prototyper. T. ex. de runda och ovala spännbucklorna, så nationella de än äro, bygga på främmande, sent upptagna skandinaviska former och motiv, men de ha fullkomligt acklimatiserats, degenererat och utvecklats utan avseende på den ursprungliga stilen. Det samma gäller naturligtvis om alla livskraftiga kulturer, alla låna

¹ Jfr Nordman i F. Fornm. För. Tidskr., Bd 34.

från varandra och i detta avseende står Finland knappast mindre självständigt än andra länder. Själva processen intresserar oss därför mindre: vi söka nu ej efter "etymologier". Det är "färgen" som intresserar, det som skapats av det upptagna elementet. Och vi finna då att den västfinska kulturen har en rätt kärv, sund och ganska homogen bondekaraktär, den karelska däremot en långt sprödare, elegantare, mera konstnärlig aspekt. Och jämförd med den skandinaviska står den finska efter i förfining och mångsidighet men icke i stilkänsla, knappast heller i teknik.

Den finska yngre järnålderskulturen är orienterad åt olika håll. Söderifrån, från Estland, har den fått kulturarvet redan under romersk järnålder, och utvecklingen gick länge parallellt i Estland och Finland. Tidigt märkes emellertid i Finland, men ej i Estland, ett svenskt inslag, vilket gör sig gällande redan under yngre romersk tid, tillväxer i styrka under folkvandringstiden, varefter det småningom avtar. Ännu under vikingatiden har Finland från Estland eller Baltikum mottagit flera former och smycken: spännen med vallmoformade knoppar, hästskoformiga spännen,¹ ringar, prydnadsnålar o. a. Ett par av fynden från Salo-trakten bära ett så pass tydligt baltiskt helhetsdrag att man är frestad att uppfatta dem som tecken på fortsatta invandringar.

Starkare än det baltiska inflytandet var emellertid under yngre järnåldern det svenska och varägiska inslaget i Finland. Detta gäller om hela grupper av fornsaker: om vapnen — vapenimporten måste ha varit mycket betydande —, om mynten, vilka för det mesta kommo över Gotland, om de talrika svenska silverbroscherna från Karelen, av vilka en bär en runskrift, det enda i sitt slag i Finland. De svenska förbindelserna bevisas ytterligare av enstaka ehuru ej alltför talrika importerade svenska smycken utanför Åland: svenska ovala spännbucklor (6 ex.), medaljonger (6 ex.) och diverse andra. I alla dessa fall rör det sig främst om exponenter för en livlig handel, men det svenska inslaget visar sig även på annat sätt, genom svenska fornsakstyper som upptagits och utvecklats i Finland, t. ex. de karelska ovala spännena, de likarmade spännena, kammarna m. m. samt slutligen svenska ornament som imiterats. Allt detta ger en antydning om det starka inflytandet som den tidens Finland rönt från

¹ Ifall dessa ej äro ursprungligen gotländska, såsom prof. B. Nerman förmodar.

Sverige. Att Finlands yngre järnålderskultur, trots grannskapet till den starka vikingakulturen, så starkt avviker från densamma, bevisar att grunden hos dess kulturer är olik.

När man analyserar den finska kulturen, är det säkerligen ofta man i Sverige och även i Finland tänker på dess förmodade östliga karaktär, på dess förbindelser med Ryssland och Asien. En arkeolog å sin sida frapperas av i huru ringa grad den säregna östliga eurasiska kulturen gör sig märkbar i det finska järnåldersmaterialet. Finnarna äro ju en östeuropeisk stam, de ha sina släktingar vid Oka och Kama och i norra Asien, men kulturarvet från detta håll saknas nästan fullständigt i Finlands järnålderskultur. De västfinska stammarna hade i Östersjöprovinserna vid vår tideräknings början upptagit en germansk-baltisk kultur, i vilken deras egen äldre kultur har drunknat. Kanske kunde man nämna en viss förkärlek för klingande bronsmycken i kvinnodräkten, såsom t. ex. i Karelen, vilken har sin motsvarighet bland de Volga-finska folken, men även i detta fall äro olikheterna stora. Och något annat direkt gemensamt drag känner jag ej i den materiella kulturen. Om eventuella förbindelser i begravningskicket var det tidigare fråga. Under järnåldern upprätthöll Finland visserligen på nytt handelsförbindelser med Östeuropa, Perm, mellersta Ryssland och framförallt "Ladoga-tjuderna", om vilkas kultur den ryske forskaren Raudonikas nyss givit en intressant beskrivning i Vitterhets Akademiens Handlingar, men importföremålets antal är ej stort: några sjamanistiska figurer från olika delar av Finland, bl. a. från Åland, bältebeslag och smycken, vilka kanske ej ens kommit direkt till Finland utan förmedlats av varärgerna. Den intressanta östliga kulturen nådde ej i levnadsduglig form Finland annorstädes än i ödemarkerna, varest lapphandeln uppbevarat spår av densamma. I slutet av hednatiden är Finlands kultur uppenbart och avgjort en östersjökultur, ej en östeuropeisk eller asiatisk kultur.

Vid tiden för det första korståget till Finland ägde Finland alltså en fri bondebefolkning med utvecklad samhällig struktur och med en rätt högt utvecklad materiell kultur. Men samhället var ej konsoliderat — ett rike Finland med målmedveten handelspolitik fanns icke, ej heller hövdingar med maktbefogenhet. I detta avseende hade Sverige otvivelaktigt hunnit mycket längre än de finska stammarna i "Österlandet", vilket skulle få sitt namn efter den västligaste av stam-

marna, närmast Sverige liggande, av finnarna, suomalaiset. Men i mycket hade utvecklingen gått parallellt i Sverige och i Finland. Det gäller främst om bondeståndets frihet och självbestämmanderätt och om samhällets breda demokratiska karaktär. Det svenska samhället och svenska inslaget vid den historiska tidens början betyder därför icke ett nytt främmande inslag, såsom fallet var i de baltiska länderna i och med den tyska ockupationen i början av 1200-talet. Finland fick visserligen en ny religion och med den en ny institution, kyrkan, det fick en fastare administrativ organisation, kungliga förtroendemän, ordnade skatter och plikter, det fick städer o. dyl., men det förlorade inga av sina uråldriga rättigheter. Landets egna söner ägde möjlighet att beträda vilken post som helst i samhället, ingen livegenskap infördes, allmogens frihet var lika oantastad som förr, dess förhandlingsfrihet var densamma som förr. Det blev ingen brytning med det gamla, som utvecklats under stammarnas självständighetstid. Man vågar kanske t. o. m. påstå, att även de mål, som omedvetet hade hägrat för folket, fullföljdes i samma riktning som förr ehuru mera systematiskt än förr: ödemarkernas kolonisation, underhandlingar och fördrag mellan stammarna angående deras stridiga intressen, och sålunda utbildandet av ett folk och ett land i stället för de tidigare fylkena.

Det är svårt att veta, om allt detta skedde av förutseende vidsynthet och var ett verk av stora statsmannaförmågor — av en Birger Jarl t. ex. — eller om instinkten spelade in, byggde på den i mångt och mycket beslättrade kulturen i Sverige och Finland. Man märker i alla fall, att det var med klokhets man byggde vidare och förband så vitt möjligt det nya med gamla föreställningar och redan förefintliga fakta: så byggdes t. ex. kyrkorna med förkärlek på platser som varit heliga redan i äldre tid, helst vid hedniska gravfält. Dylika fall kan jag enbart från västra Finland nämnda åtminstone följande: Lojo, Bjerno Yliskylä, Salo Uskela, Halikko, Reso, Masku, Nousis Moisio, Virmo, Vemo prostgård, Letala Untamala, Kjulo, Eura. Likaledes fortsätter handeln på samma platser som redan under hednatiden haft betydelse i handelsavseende; där uppstå nu städer: Åbo Korois, Kumo, Kexholm. Och tydligen gå socknarna med sina administrativa gränser i mycket tillbaka på de motsvarande enheter vilka uppstått under hednatiden, såsom redan ovan framhållits.

Se vi förhållandena i Finland vid medeltidens början såsom här

gjorts mot en inhemsk utveckling under hednatidens sista århundraden, så se vi landets historia som en imponerande tavla av lång enhetlig utveckling. Historiens innehåll har under århundraden varit landets bebyggelse och skapandet av ordnade förhållanden. Liksom i Sverige sprider sig kolonisationen från söder till norr. Samhället växer sig starkare på grund av medborgarnas gemensamma jaktmarks- och handelsintressen. Nybyggarna, som under de första århundradena e. Kr. hade slagit sig ned i sydvästra Finland, hade 1000 år senare koloniserat hela södra Finland. De trängde allt längre mot norr, så att under 1800-talet landet var rödjat och beboeligt ända till Ishavet. Och jämsides med denna expansion stiger den andliga och materiella kulturen, samhället, riket. Det urgamla Sverige har kunnat iakttaga detsamma inom egna landamären i Norrland, och man har bevittnat samma process i de nya landen bortom världshaven.

Varje arkeolog ser det egna materialet mera plastiskt, mera i relief, när han jämför det med materialet i andra länder. Finlands forna minnen från hednatidens slut skilja sig mycket från det svenska materialet, och dess etnografiska egendomligheter närma sig de baltiska fornethnografiska kulturresterna. Men likväl är det ej fråga om två inbördes främmande kulturer i Sverige och Finland. De äro starkt besläktade inbördes, dels beroende på uråldrig växelverkan, dels på den gemensamma nordiska naturen mot vilken människan reagerar på enahanda sätt. Skaparkraften har åstadkommit en gemensamhet i innehållet, vilket bevisar att Norden var och är en enhet. Norden har haft lyckan skänka människan en del av det värdefullaste hon äger, bl. a. hennes individuella, sociala och politiska frihet.

ZUSAMMENFASSUNG.

A. M. TALLGREN, Helsingfors: Finnland am Ausgange des heidnischen Zeitalters.

Die Stein- und die Bronzezeit Finnlands sind mit der Eisenzeit des Landes nicht genetisch zu verbinden. In der Siedlungsgeschichte Finnlands ist eine Lücke vorhanden: die beinahe fundleere vorrömische Periode. Die nomadisierenden Lappen, die keinen Ackerbau trieben und von den Haustieren nur den Hund und das Rentier kannten, dürften jedenfalls kulturell die voreisenzeitliche rührige Urkultur Finnlands vertreten.

Die Kolonisation Finnlands durch die Finnen begann in den ersten nachchristlichen Jahrhunderten. Die Einwanderer kamen als Pelzjäger aus Estland. Sie verblieben im Lande, liessen sich als Kolonisten im SW des Landes und an der Mündung des Kumoflusses nieder und besiedelten, sich allmählich nach Osten ziehend, das tavastländische Binnenseengebiet. Am Ende des 11. Jahrh. n. Chr. war ganz Südfinnland strichweise besiedelt (Abb. 48). Auf dem Festlande hatten sich 3 Stämme gebildet: die Finnen im Eigentlichen Finnland, die Tavasten im Binnenseengebiet, die Karelrier an der Ladogaküste. Åland war von Schweden besiedelt, und diese Landschaft zeigt eine rein schwedische Kultur. Die "Finnen" und "Tavasten" besaßen eine ziemlich einheitliche Kultur. Die Gegend von Nystad bildete ihr Zentrum, und hier befand sich ihr Hafen. Von dieser westfinnländischen Kultur geben die Abb. 50—51 eine Vorstellung. Charakteristisch sind u. a. die Bronzefibeln. Die karelische Gruppe unterscheidet sich in gewissen Hinsichten von der westfinnländischen. Sie steht auf der Höhe ihrer Entwicklung in der Zeit um 1100—1300. Ihre Ornamentik — Pflanzenmotive — zeigt teils östliche, teils westliche, romanische Elemente.

Einblicke in die sozialen Verhältnisse gewähren uns die Burgwälle, die in einer Anzahl von 90 über die besiedelten Landschaften Finnlands verbreitet sind, im Hinterlande aber fehlen. Dieses Waldgebiet war aber für die südlichen Ackerbauer von allergrösster Bedeutung, denn die Wälder lieferten das Pelzwerk. Dieser Exportartikel ermöglichte einen das ganze Ostseegebiet umfassenden Handel, der einen sehr befruchtenden Einfluss auf die lokalen finnischen Kulturen hatte. Die stärksten Einflüsse kamen aus Schweden. Sehr lebhaft waren auch die Verbindungen mit dem Ostbaltikum, wie aus dem damaligen Formenschatz Finnlands ersichtlich ist. Dagegen sind die östlichen, aus oder durch Russland gekommenen Elemente in der jüngeren Eisenzeit Finnlands nicht bedeutend. Am Ausgang der Eisenzeit gehörte Finnland völlig zum Ostseegebiet, sowohl in Anbetracht seiner materiellen Kultur wie auch hinsichtlich seiner sozial-politischen Struktur.