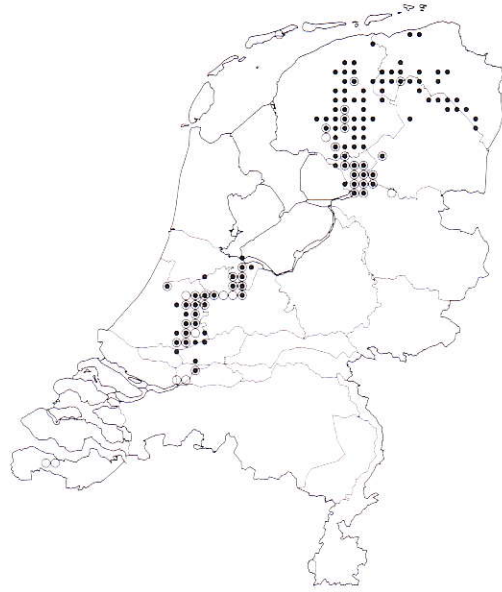


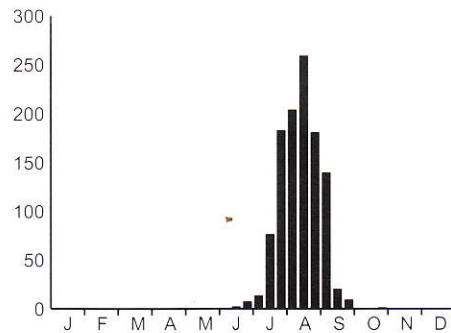
Groene glazenmaker *Aeshna viridis*

Verspreiding en trend

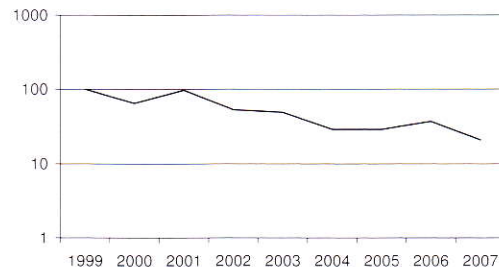
Het Nederlandse verspreidingsgebied van de Groene glazenmaker kent twee duidelijk gescheiden zwaartepunten: het eerste in het laagveengebied van Zuid-Holland en Utrecht en het tweede in de laagveengebieden van Overijssel (De Wieden, De Weerribben), Friesland, Groningen en Drenthe. Beide concentraties liggen geïsoleerd van elkaar. Sinds 2002 is er landelijk veel aandacht voor de Groene glazenmaker. Het is de eerste libellensoort in Nederland waarvoor een landelijk soortbeschermingsplan (DE JONG *et al.*, 2001) en een website (www.groeneglazenmaker.nl) is samengesteld. Achtereenvolgens zijn de provincies Zuid-Holland en Utrecht (DE JONG, 1999; DE VRIES & KETELAAR, 2003), Groningen (KETELAAR & VAN DE WETERING, 1998), Friesland (DE BOER, 2006), Noord-Brabant (DE VRIES & MENSING, 2006) en Drenthe (VAN DE WETERING, 2007) gericht geïnventariseerd. Uit de inventarisaties bleek dat de Groene glazenmaker thans in de provincies Friesland, Groningen, Zuid-Holland en Utrecht lokaal niet zeldzaam is. De verspreiding in Friesland bleek zelfs zeer ruim; de soort werd hier aangetroffen in 70 kilometerhokken in de randveenzone (op de overgang van zand naar veen) (DE BOER, 2006). Op veel vindplaatsen is echter sprake van lage dichtheden. Vooral op plaatsen waar de krabbenscheervegetatie jaarlijks volledig geschoond wordt, blijven de populaties klein. Indien er een aangepast beheersregime wordt toegepast (gefaseerd met een 3-jarige cyclus) is de verwachting dat de populatiedichtheden kunnen toenemen. In het Landelijk Meetnet Libellen laat de Groene glazenmaker een sterke achteruitgang zien op de locaties met monitoringroutes. Krabbenscheer is zeer gevoelig voor waterkwaliteitsveranderingen en is door diverse oorzaken in de afgelopen decennia flink achteruit gegaan. Hierdoor heeft ook de Groene glazenmaker aan areaal ingeboet. Door waterkwaliteitsverbeteringen is recent in het noorden van het land weer een gestage toename te zien van het aantal krabbenscheervelden, waarvan ook de Groene glazenmaker kan profiteren. Het is echter essentieel dat bij het beheer van deze gebieden rekening wordt gehouden met de Groene glazenmaker en niet grootschalig geschoond wordt.



Verspreiding 1990-1997 (cirkel), 1998-2007 (stip).
Distribution 1990-1997 (circle), 1998-2007 (dot).



Vliegtijd 1998-2007.
Flight period 1998-2007.



Trend 1999-2007.
Trend 1999-2007.



Noordse glazenmaker *Aeshna subarctica* op de foto.



Groene glazenmaker *Aeshna viridis*.