



Påvebesöket i Lund 2016 i retrospektiv belysning

Påve Franciskus är populär i media. I Sverige är det framför allt hans engagemang för fattiga och utsatta som lyfts fram. Hans tal om kyrkoreform har väckt förhoppningar om en ”modernisering” av katolska kyrkan och ett katolsk erkännande av reformationskyrkorna som systerkyrkor med gemensam eukaristi/nattvard. Då det blev bekant att påven skulle besöka Lund för att tillsammans med företrädare för Lutherska världsförbundet och Svenska kyrkan delta i upptakten till det kommande reformationsjubileet tog dessa spekulationer ny fart.

Uppståndelsen var stor när Franciskus anlände till Skåne den 31 oktober 2016. Kungaparet och statsministern var på plats, och den högtidliga ekumeniska gudstjänsten i Lunds domkyrka liksom också det efterföljande eventet på Malmö arena direktsändes i TV. Evenemangen hölls på årsdagen av Martin Luthers ”spikning” av sina 95 teser i Wittenberg. Denna händelse kom att bli inledningen till den protestantiska reformationen och den kyrkosplittring som följde med den. I svenska medier har det talades det om att ”fira” reformationen. Men om detta var det inte tal här utan syftet var i stället att markera viljan att fortsätta den dialogprocess mellan katoliker och lutheraner som inleddes med andra vaticankonciliet i mitten på 1960-talet. Att mötet hölls just i Lund sammanhänger med att det var här Lutherska världsförbundet bildades år 1947 med Lundabiskopen Anders Nygren som dess förste ordförande. Fem år

senare hölls en ekumenisk världskonferens i Lund 1952

På den tiden deltog inte katolska kyrkan i ekumeniska samtal. Det var först i samband med den teologiska nyorientering i samband med andra vaticankonciliet (1962–65) som katolska kyrkan började engagera sig i den ekumeniska dialogen.

Dessförinnan tog man från katolskt håll bestämt avstånd från ekumenisk dialog och betonade sitt anspråk att vara den enda sanna kyrkan. Katolska kyrkan bedrev därför mission även i protestantiska länder som de nordiska, och de skolor, sjukhus och andra sociala inrättningar som upprättades var avsedda att tjäna som redskap i den katolska mis-



Påve Franciskus och kung Carl den sextonde Gustaf på väg in i Domkyrkan under det ekumeniska besöket i Lund inför reformationsjubileet. Foto: Magnus Aronson, Svenska kyrkans pressbilder. Bilden är beskuren.

forts. nästa sida

sionens tjänst. Slutmålet var att återföra protestanterna till den katolska kyrkan och så återställa den kristna enhet som förstörts med reformationen. På protestantiskt håll hade man en motsvarande negativ syn på katolicismen. I de nordiska länderna var arvet från reformationen en självklar och viktig del av den nationella identiteten, medan katolicismen betraktades som en vidskeplig irrlära eller som ett farligt ideologiskt system.

Det var liberaliseringen av religionslagstiftningen i mitten av 1800-talet som banade väg för den katolska kyrkans återkomst i Norden. I Sverige tillämpades de gamla religionslagarna så sent som 1858, då sex kvinnor som konverterat till den katolska kyrkan straffades med landsförvisning. Händelsen utlöste en proteststorm över hela Europa och bidrog till att framtvunga en lagändring. De ”dissenterlagar” som nu infördes och som legaliserade konversioner till andra kristna samfund innehöll en rad restriktiva bestämmelser med en medvetet antikatolsk udd. Aversionen mot den katolska kyrkan gjorde sig gällande även i samband med de utredningar, lagförslag och debatter i religionsfrihetsfrågan som föregick 1951 års religionsfrihetslag. Det var först med denna lag som full religionsfrihet infördes i Sverige.

Att lagen dröjt så länge berodde i hög grad på oron för att den katolska kyrkan i skydd av en liberaliserad lagstiftning skulle intensifiera sin svenska missionsverksamhet. Den katolska kyrkan ansågs utgöra ett hot mot landets säkerhet och integritet. Centraliseringstendenserna inom den katolska kyrkan och den politiska katolicismens ökade betydelse på den europeiska kontinenten bidrog till att underblåsa dessa farhågor. Under mellankrigstiden var ”den katolska faran” ett ständigt återkommande debattämne i pressen, vilket kan ses som ett utflöde av den katolska kyrkans internationellt sett stärkta ställning efter första världskriget och ökade missionsatsningar i det protestantiska Skandinavien.

Den djupt rotade misstron mot den katolska kyrkan fortsatte att prägla svensk politik in på 1960-talet, vilket visade sig särskilt tydligt i samband med beslutet att upphäva det tidigare rådande förbudet mot kontemplativa kloster. Klosterfrågan var också en av orsakerna till att man från den svenska regeringens sida länge ställt sig tveksam till en svensk an-



Påve Franciskus och Antje Jackelén, Sveriges ärkebiskop, möts i en omfamning. Foto: Svenska kyrkans pressarkiv. Bilden är beskuren.

slutningen till Europadomstolen, eftersom man befärade att detta skulle framtvunga ett villkorslöst upphävande av de gällande restriktionerna för att upprätta kloster. Också den starka katolska närvaron i efterkrigstidens Europapolitik spelade en viss roll i sammanhanget, och den nu inledda europeiska integrationsprocessen som ett katolskt projekt mot vilket det gällde att vara på sin vakt.

I debatten framställdes den katolska kyrkans övernationella karaktär och krav på oberoende i förhållande till statsmakten samt förekomsten av katolska politiska partier som ett uttryck för katolska maktsträvanden. Denna kritik var inte helt tagen ur luften. Medan de reformatoriska samfundet i egenskap av nationalkyrkor i regel varit underordnade staten, har den övernationella katolska kyrkan alltid värnat om sin självständighet gentemot statsmakten. Fram till andra vatikankonciliet reformer framträdde katolicismen inte bara som en religiös utan också som en ideologisk gemenskap med klart antimoderna förtecken. Idealet var den katolska

staten, och i en rad påvliga encyklikor fördömdes liberalismens politiska, ekonomiska, sociala och kulturella grundsatser och därmed också principerna för den sekulära demokratiska rättsstaten.

Andra vatikankonciliet och de efterföljande reformerna innebar en vändpunkt i den katolska kyrkans historia. Den teologiska nyorienteringen medförde en omprövning av förhållande till det moderna samhället och en acceptans av principen om mänskliga rättigheter som en gemensam plattform. Samtidigt skedde en nedtoning av anspråket på att representera den enda sanna kyrkan, vilket banade väg för en katolsk medverkan i den ekumeniska rörelse som initieras på protestantiskt håll. Numera är den katolska kyrkan en ledande aktör i den ekumeniska och interreligiösa dialogen världen över.

Den ekumeniska öppning som konciliet medförde ledde till att de nordiska katolska lokalkyrkornas integrerades i det nordiska kyrkliga landskapet på ett helt annat sätt än tidigare. En höjd-

punkt i denna utveckling utgjorde påven Johannes Paulus II:s besök i de nordiska länderna sommaren 1989 och firandet av sexhundraårsminnet av den heliga Birgittas helgonförklaring i Rom två år senare. Vid vesperen i Peterskyrkan presiderade påven vid högaltaret tillsammans med Sveriges och Finlands ärkebiskopar. Det var första gången som lutheriska biskopar officiellt bad vid högaltaret i Peterskyrkan. Ceremonin upprepades i samband med Birgittafestligheterna i Rom i november 1999.

Evenemangen i Lund och Malmö den 31 oktober 2016 var en ny ekumenisk symbolmarkering med påven i spetsen. Att påven fungerade som huvudperson och dragplåster var tydligt. Utan hans medverkan skulle denna upptakt till reformationsjubileet inte ha fått så stor medial uppmärksamhet som nu blev fallet. Men den försoning mellan katoliker och protestanter som det spekulerats om i media visade sig sakna all grund. Vid den katolska mässan på Malmö stadion var det endast katoliker som kunde gå till kommunion (nattvard), och på planet hem till Rom bekräftade påven den katolska kyrkans lära om att prästämbetet är förbehållet män. Om någon "modernisering" i svensk mening av den katolska familjesynen är det heller inte tal; påven har helt enkelt inte mandat att genomföra sådana förändringar i kyrkoläran.

Men även om kyrkosplittningen inte upphävdes, så var påvens besök ändå en historisk händelse av rang. Det var första gången en påve besökte Skåne och Lund – och det var första gången en påve höll gudstjänst tillsammans med en kvinnlig biskop, Sveriges första kvinnliga ärkebiskop Antje Jackelén!

YVONNE MARIA WERNER
PROFESSOR I HISTORIA VID
LUNDS UNIVERSITET

Nytt på KULTURPORTAL LUND

Kulturportal Lund fortsätter att berätta om vad som sig tilldragit i Lund men också om vad som sker i våra dagar, påvebesök och annat.

En ny artikel har skrivits om Livets museum, som är en medicinhistorisk upplevelse i Valvet vid Allhelgona Kykogata. Ny är också berättelsen om centrala idrottsplatsen, Sveriges äldsta idrottsplats som ännu är i bruk.

Vi fortsätter att presentera allt nytt som tillkommit i Stadsparken och berättar om klätterstenen där man kan ägna sig åt bouldering, klättring utan rep.

Nya profiltexter har skrivits om konstnärerna Carl Fredrik Hill och Holger Bäckström liksom om riksspelmannen Sonja Ljunghill. På gång är en ny tidslinje om Domkyrkan.

Under hösten gör Kulturportalen en större teknisk uppgradering. När den är klar blir materialet bättre tillgängligt i mobil och på läsplatta.

INGRID NATHÉLL, KULTURPORTAL LUND

Erik Larsson ny ordförande i Föreningen Gamla Lund



Under en extra föreningsstämma i höst valdes Erik Larsson till föreningen Gamla Lunds nye ordförande. Här presenterar han sig själv och sina tankar om arbetet i föreningen:

Jag kommer ursprungligen från Västergötland men har sedan 1969 Lund som min fasta punkt. Som jurist till yrket har jag under större delen av mitt yrkesverksamma liv arbetat som bolagsjurist för Nestlé och Findus. Idag är jag pensionär sedan c:a två år tillbaka. Min fritid ägnar jag åt familj, musik, skog och jakt.

Lund är en stad med rötter i medeltiden, starkt präglad av universitet och kyrka. Med sina c:a 40 000 studenter är Lund en av Nordens största universitetsstäder och blir, genom etableringen av ESS och Max IV, centrum för ett av Europas största forskningscentra. Ideon utgör redan en plantskola för nya idéer. Det geografiska läget med närhet till andra större städer, bl.a. Köpenhamn, gör Lund än mer attraktiv. Till detta kommer att Lund genom ett antal stora företag dessutom utgör Skånes största industristad, vilket vi kommer att uppmärksamma i vår jubileumsbok 2018 om Lunds industrier. Omvandlingen från

klassisk tillverkningsindustri till mera fokuserad på tjänster går dock fort och Lund förändras på samma sätt. Uttrycket "liten storstad" gör skäl för namnet och Lund är helt enkelt en mycket spännande stad att bo i!

Gamla Lund är bl. a. remissinstans till kommunen i plan- och byggfrågor. Styrelsen har en god kompetens med gott rykte och någon man normalt lyssnar till. Samtidigt som det är viktigt att slå vakt om det kulturellt skyddsvärda är det viktigt att inte motarbeta förändringar utan att det nya kan integreras med respekt för det redan befintliga i en smakfull och begriplig miljö. Det är detta som ger staden dess karaktär och något jag hoppas föreningen ska kunna bidra till.

Många föreningar lider av ett minskande medlemsantal. Det är därför min ambition att försöka värva yngre medlemmar, bl a studenter, genom program som speciellt kan engagera dem. Vi kommer dessutom att föreslå ett särskilt studentmedlemskap vid nästa årsmöte.

Jag är tacksam för förtroendet att leda föreningen och ser mycket fram emot arbetet!

ERIK LARSSON

Konsert Trettendedagsafton med Ensemble Aurea och Emelie Roos

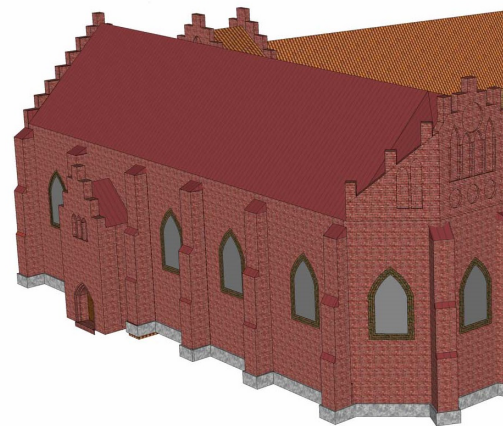


Foto: Nina Persson

Allhelgonakyrkan Tisdag 5/1 klockan 17.00

Aino Lund Lavoipierre (sång), Anna Rynefors (nyckelharpa, rebec, tenorgamba, sång), Erik Ask-Upmark (harpa, säckpipor, orgelportativ) och Emelie Roos (blockflöjter, sång) återkommer med ett nytt program med finstämd och fröjdefull midvintermusik från förr. Berättare, Cajsa S. Lund. Entré 100 kr. Biljettförsäljning i Allhelgonakyrkan från klockan 16 konsertdagen.

Arkeologi vid Klosterkyrkan Sankt Peter i Lund



Rekonstruktion av S:ta Maria och S:t Peters kloster efter cirkulär klosteranläggning i tegel. Rekonstruktion Ivan Balic. Ur Kyrkans historia

Föreliggande artikel har sin grund i den arkeologiska schaktningsövervakning som Kulturens arkeologer utförde våren 2016 i samband med belysningsåtgärder kring Sankt Peters klosterkyrka. Syftet är att i det följande presentera vad vi idag känner till om det medeltida klostret som en gång legat på platsen.

Klostret

I den västra delen av Lunds medeltida stadsområde grundades ett nunnekloster omkring år 1150, sannolikt av ärkebiskop Eskil (ärkebiskop 1137-1177). Det antagandet bygger på att klostret omnämns första gången i de skriftliga källorna runt år 1164 och att de arkeologiska undersökningar som utförts på platsen visar att det är vid denna tid som en romansk kyrka i sandsten uppfördes och att det är då de första gravsättningarna sker (Engström 1927 s 201). Vad området användes till innan klostret grundades där vet vi inte mycket om. Ett myntfynd från 1000-talet talar för att människor tidigare vistats på platsen (Engström 1927 s 212). Om nu hypotesen om ärkebiskop Eskil som klostergrundare stämmer mot de verkliga förhållandena på 1100-talet, torde det varit ärkebiskop Eskil eller någon från hans maktgruppering bland släkt och vänner som dessförinnan haft ägorätt till området.

Någon gång under perioden runt 1300-1350 byggdes kyrkan om till en enskeppig tegelkyrka i gotisk baltisk tegelstil och norr därom uppfördes tre klosterlängor i tegel. På så vis skapades en fyrkantig klosteranläggning, med en korsgång som löpte längs byggnaderna runt den inre öppna klostergården (se fig. 1) (Gardelin 2015 s 26; Carelli 2012 s 255). En tegelugn har påträffats ett kort stycke nordväst om klostret, vilken sannolikt har producerat tegel till uppförandet av dessa byggnader (Rönn 2000). Under slutet av medeltiden uppfördes även ett mindre torn invid nordvästra hörnet av kyrkan. I anslutning till den norra klosterbyggnaden låg även en priorgård, med tillhörande bostadshus, stall, fähus och trösklada (Blomqvist 1950 s 165). Klostret var helgat åt S:ta Maria och S:t

Peter, och från 1400-talet omnämns det som knutet till Benediktinerorden, medan det omnämns år 1423 som sockenkyrka, "Nunne socken". Klostret bestod som regel av en priorissa och tolv nunnor, varav ett flertal var av adlig börd, samt leksystarrar och lekbrödrar som skötte om enklare sysslor. En manlig prior skötte förvaltningen av klostret och dess egendomar, samt höll oftast gudstjänsten och bikten.

Klostret kom under medeltidens lopp att bli rikt, med ett omfattande egendomsinnehav i såväl städer som landsbygden i dåtidens Danmark (Blomqvist 1950 s 165f). Ett annat byggnadsverk som under lång tid utgjorde ett dominant inslag i området var stadens vall och vallgrav, vilken löpte i anslutning till klostrets västra sida. Väster om vallgraven finns en omgärdad trädgård avbildad på en karta från år 1667. Möjligen återspeglar trädgården ett medeltida förhållande, då den kan ha utgjort en klosterträdgård (Blom 2001 s 52). Att klostret placerats invid stadsvallen skiljer det från övriga kloster och konvent i Lund under medeltiden, de andra har antingen legat utanför stadsvallen eller mer centralt i stadsområdet (Gardelin 2015 s 76, 135-151). Dock finns det paralleller i staden Stralsund i Nordtyskland, där de medeltida klostren S:t Katharinen och Heilgeistkloster legat invid stadsmuren.

Strax söder om nunneklostret i Lund, vid nuvarande Trollebergsvägen, har det funnits en port i stadsvallen, år 1423 benämnd "Nunne burred", varifrån en väg löpte ut ifrån staden till landsbygden. Mot nordost avgränsades klosterområdet av en stor damm och i öster vidtog staden (Andrén 1980 s 76).

Arkeologiska undersökningar och iakttagelser i Kv. Klosterkyrkan

En större arkeologisk undersökning genomfördes i samband med renoveringsarbeten på S:t Peters kyrka åren 1925-26. Väster och nordväst om kyrkan framkom ett komplex av murar, vilka kunde knytas till såväl den första romanska kyrkan som den efterföljande gotiska klosteranläggningen.

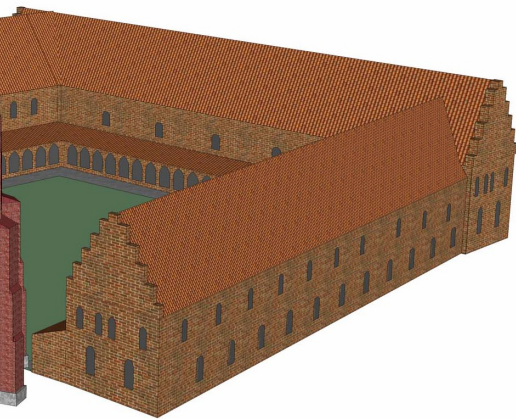
I området norr och öster om kyrkans kor framkom fem mursträckningar och tre golv. I en av murarna påträffades ett mynt från kung Valdemar Sejr (Kung 1202-1241), vilket kan indikera när just denna mur uppfördes. Söder om kyrkan påträffades inga lämningar efter murar. I anslutning till murresterna till den romanska kyrkan påträffades sjutton romanska gravar, som dels utifrån gravarnas skiftande utformning och byggnadsmaterial och dels via keramik kärl av typen svartgods som fanns i några av gravarna, kunde dateras från 1100-talets mitt till 1200-talet. En del av de romanska gravarna har legat i det "heliga takdroppet" från den romanska kyrkan, och har vid ombyggnaden till den gotiska kyrkan blivit överbyggda eller raserade.

Sammantaget var fyndmaterialet relativt omfattande från undersökningarna 1925-26 och bestod dels av keramik, bl.a. av typerna Östersjökeramik och yngre svartgods från 1100- och 1200-talet, därtill form- och golvtegel, fingerborgar, synål, sigillstamp, stylus, ringar av brons eller silver samt mynt med en datering från 1000-talet till 1800-talet (Engström 1927).

Fotografi från 1925-1926 av de murrester som framkom väster om S:t Peters klosterkyrka. Fotografiet är taget från söder mot norr.

I förgrunden murar som tolkades tillhöra den romanska klosterbyggnaden, och i bakgrunden rester från den gotiska klosteranläggningen (Engström 1927 s 199, 203).





Kyrkan år 1350 då den byggts om till en fyrsidig gotisk kyrka. Kyrkornas Lund av Gardelin 2015 s 137.

I samband med ett större byggprojekt år 1999 vid Västra Angöringen, direkt norr om Sankt Peters Kloster, påträffades förutom en medeltida tegelugn lämningar efter den medeltida vallgraven (Rönn 2000). Under åren 2000-2001 framkom vid schaktning i kvarterets nordvästra del två olika vallgravssträckningar. Troligen rör det sig om en äldre sträckning av vallgraven som flyttats ett stycke mot väster. Omläggningen skedde sannolikt i samband med förändringar av klosterstrukturen under 1300-talets första hälft, då den äldre romanska kyrkan rivs och ersätts med en gotisk klosteranläggning.

En förändring som torde ha inneburit att den äldre vallgravssträckningen skulle ha legat mycket nära den nya klosteranläggningens västra länga, vilket därmed skulle ha kunnat påverka denna byggnads stabilitet. För att förhindra sättningar i byggnaden är det sannolikt att det ansetts nödvändigt att fylla igen den äldre vallgraven och gräva en ny ett stycke längre västerut (Balic 2001). År 2016 utfördes belysningsåtgärder kring Klosterkyrkan. Vid arbetena framkom en del stenkonstruktioner, vilket ökat kun-



skapen om klosteranläggningens byggnadsstruktur. Nordväst och väster om kyrkan framkom tre murar och ett golv. På ett avstånd av 21 m söderut från kyrkan framkom en mur, som sannolikt är en äldre avgränsning av kyrkogården. Nordöst och öster om samt utanför den nuvarande kyrkogården framkom en mur, som kan ha ingått i priorgården, och en stenläggning med en datering till medeltid/tidigmodern tid.

Det visade sig att en del av de murar som påträffades vid undersökningen 1925-26 ej stod att finna vid undersökningen 2016. Detta indikerar att murarna tagits bort, möjligen redan i samband med undersökningen 1925-26 eller vid senare arbeten vid kyrkan.

Det framkom även ett antal raseringslager, såväl i väster, söder, sydöst och öster. De verkar ligga som en halvcirkel runt och utanför det område som är markerat som kyrkogård på en karta från år 1667. Med all sannolikhet härrör massorna från perioden när klosterlängorna revs runt år 1606 och har förmodligen utgjort arbetsytor där hela stenar och tegel knackats rena från kalkbruk och därefter transporterats bort från området. De få fynd av keramik som gjordes i raseringslagren har en datering till senmedeltid och övergången till tidigmodern tid. De kan komma från sista delen av klostrets brukningstid, men de kan även härröra från rivningen av klosterlängorna.

Klosterområdet under medeltiden och renässansen

Utifrån de arkeologiska resultaten torde området under medeltiden varit ett relativt livaktigt område, med människor, hästar, vagnar som rörde sig genom den västra stadporten, dels för att färdas vidare mot stadens centrum, men även för att lämna arrendeavgifter, dvs landgille, till klostret. Från åtminstone 1400-talet användes kyrkan av människor från närområdet som sockenkyrka.

Det har troligtvis även funnits en klosterträdgård för odling av örter och grönsaker där leksystrar och lekbrödrar och även nunnorna odlade och skördade. Nordväst om klostret brände tegelmästaren tegel i tegelugnen. I dammen nordöst om klostret simmade sannolikt gäss och där vattnades även kreatur och hästar. Från öster hördes sorlet från stadens liv, och blandades med klangen från Lunds alla kyrkoklockor. Ett mer lugnt liv för nunnorna torde samtidigt ha utspelat sig inom klostrets väggar, och inne

på den kringbyggda klostergården. Om man ser närmare på det byggnadsmaterial som framkommit under de olika arkeologiska undersökningarna rör det sig om kalkbruk och handslaget tegel samt taktegel, från såväl hög- senmedeltid som renässans. Därtill förekommer främst marksten och behuggen Hardebergasandsten, men även behuggen Komstadkalksten och kritsten. Byggnadsmaterialets sammansättning ger en bild av det nätverk som nunnorna på klostret har haft under medeltidens lopp för att kunna införskaffa lämpligt byggnadsmaterial från olika tegel- och kalkbruk och stenbrott.

Vid reformationen som skedde i Danmark år 1536/37, drogs klosteranläggningen och dess egendomar in till kronan och år 1606 befallde kungen att klosterlängorna skulle rivas, medan priorgården norr om klostret skulle förbättras. Priorgården kom under 1600-talet att bli ett säteri som vid storskiftet år 1785 flyttades ut till den plats där det nuvarande bostadsområdet Klostergården i södra Lund ligger. Själva klosterkyrkan kom efter reformationen att få funktionen som sockenkyrka för innevärnarna i stadens närområde och i Värpingeby (Rönn 2000 s 3, André 1980 s 17).

JOHAN WALLIN
ARKEOLOG VID KULTUREN I LUND

- André, A. 1984. Lund, tomtindelning, ägostruktur, sockenbildning. RAÄ & SHM Rapport Medeltidsstaden 56.
- Balic, I. 2001. Kv. Klosterkyrkan 4, Lund. Arkeologisk förundersökning 2001. Arkeologiska arkivrapporter från Lund, nr 99. Lund.
- Blom, K. A. 2001. Klosterstaden. Föreningen Gamla Lund. Årsbok 83. Lund.
- Blomqvist, R. 1950. Lunds historia I. Medeltiden. Lund.
- Carelli, P. 2012. Lunds historia – staden och omlandet. I. Medeltiden. En metropol växer fram. Lund.
- Engström, B. 1927. De arkeologiska undersökningarna vid Sankt Peters kloster i Lund åren 1925-1926. Fornvännen 1927:14. Stockholm.
- Gardelin, G. 2015. Kyrkornas Lund. Archaeologica Lundensia. Investigationes de antiquitatibus urbis Lundae XII. Malmö.
- Rönn, V. 2000. Västra station, Lund. Arkeologisk förundersökning 1999. Arkeologiska arkivrapporter från Lund, nr 18. Lund.
- Sundner, B. 1994. Natursten i byggnader. Malmöhus och Kristianstads län. Riksantikvarieämbetet/Statens historiska museer. Institutionen för konservering. Stockholm.

Utdrag ur minnesboken "Så var det – " av Hagbard Isberg, forts

Efter någon tids tjänstgöring uttalade jag för professor Borelius min önskan att små inramade anslag måtte sättas upp i varje sal och varje enskilt rum med uppgift att pastor fanns anställd å lasarettet och efter anmälan till vederbörande översköterska gärna infann sig hos den patient, som så önskade, samt att han dagligen viss tid var anträffbar i sin bostad på lasarettet. Professor Borelius fann detta motiverat och såg till att sådana anslag blev uppsatta. Det framgick också att de hade en uppgift att fylla.

För dem som på den tiden låg på ett läns-lasarett sådant som Lunds, till vilket sjuka sökte sig från hela Malmöhus län, var det inte alltid så lätt att ha kontakt med sina hem, något som för mången kunde vara av

stor betydelse. Kommunikationerna var inte då som nu, och flertalet patienter hade inte tillfälle att nå de sina per telefon. Och åtskilliga av dem som måste intaga sängläge kunde inte heller meddela sig skriftligen med hem och anhöriga. Av dem var det därför uppskattat, om pastor erbjöd sig att skriva ett eller annat brev, därvid de förtroendefullt kunde tala om vad de hade på hjärtat.

Avdelningen för veneriskt sjuka var förlagd till en tvåvåningsbyggnad vid Paradisgatan, med sal för männen i den nedre och för kvinnorna i den övre våningen. Den kvinnliga salen besökte jag under mina år endast en gång och då tillsammans med sköterskan. Det stod klart för mig att här hade såsom pastor inte man-

Karl Hagbard Vilhelm Isberg, född 14 juli 1880 i Malmö S:t Petri församling, död där 26 januari 1960, var en av Lunds lasarettets första sjukhuspräster 1904.

nen utan kvinnan sin givna uppgift, liksom kanske på åtskilliga andra av sjukhusets avdelningar. Det syntes mig i varje fall upprörande att ingen bredvid sjukvården tog sig an de veneriskt sjuka kvinnorna och att dessa lämnades vind för våg efter erhållen vård, överlämnade åt polisens tillsyn – i hemförsamlingen! Detta dessutom på en tid, då man inte begagnade sig av polissystrar. Jag blir kanske i tillfälle att återkomma till detta, när jag kommer att dröja vid mina



Kirurgiska kliniken i Lund från 1867. Foto: Per Bagge, Universitetsbibliotekets bildsamling.

minnen från de tjugo år, då jag satt i styrelsen för Landskrona tvångsarbetsanstalt för kvinnor.

Inte utan intresse var mitt första besök på den manliga salen på kurhuset. Flertalet patienter där vistades uppe. Deras förvåning över att få ett besök av "pastorn" var märkbar. De var idel frågetecken: Vad var det nu fråga om? Vad ville "prästen" dem? Alla föreföll reserverade. Jag gick omkring och hälsade på dem. Jag slog mig ner på en stol och snart var samtalet i full gång. Jag uttalade min undran över om inte dagarna blev långa för dem och frågade vad de sysslade med för att få tiden att gå. Jo, visst kunde dagarna bli långa. De hade ju inte annat att göra än att läsa dagens tidningar, som de köpte hos portvakten, och därutöver satt de och talade med varann om ditt och datt.

– Jag frågade dem, om de inte skulle vilja låna några böcker av mig. Jo, det ville de gärna – men naturligtvis tänkte de: det beror på vad för slags böcker det är. Jag sa mig genast skola gå upp i min bostad och från min bokhylla plocka ut en och annan bok, som skulle kunna intressera dem. Och jag gick – och kom tillbaka med: Onkel Toms stuga (den oavkortade upplagan), Sven Hedins resa genom Asien, Björnsterne Björnsons berättelser (på svenska) och några till, jag minns inte vilka. Nu var stämningen frigjord och vi taklade lite om de böcker jag överlämnade. Så skildes vi åt och jag lovade återkomma om någon tid med nya böcker.

Det blev ett "Välkommen igen". – Och jag kom igen med nya böcker. Men ingen av dem jag först hade lämnat fick jag tillbaka. De var ännu inte lästa av dem alla, och så kom det ju ständigt nya patienter, som nog gärna ville läsa dem, menade de. Med tiden blev mina där utlånade böcker så tummade och slitna, att jag inte mer kunde placera dem på mina bokhyllor. – Därmed var emellertid min tanke väckt att försöka anskaffa ett lånbibliotek för sjukhusets olika avdelningar.

Det stod då också klart för mig att jag vid valet av böcker måste ta hänsyn dels till sjuka på olika avdelningar (t.ex. kurhuset och tbc-salarna), dels till olika åldrar, intressen och utbildningsgrader, kanske till män och kvinnor o.s.v., och då gick min väg till professor Ribbing för att jag



Reproduktion av kirurggrupp, operation utförd av J Borelius, professor i kirurgi vid Lunds universitet. Enligt Sydsvenska Medicinhistoriska Sällskapets hemsida: Operation omkring år 1900. Den första operationssköterskan, Sophiasystern Hedvig Olander, assisterar. Foto: Per Bagge, UBs bildsamling.

skulle få råd av honom. Han blev intresserad för saken och lovade mig att göra upp en förteckning på böcker, som lämpligen borde anskaffas. Den blev av stort intresse. Den vittnade om hans otroliga beläsenhet ävensom om att han hade slagrutan. Så t. ex. hans förslag till böcker för kurhusets patienter. Det blev böcker om äventyrliga färder på fjärran hav, upptäcktsresor och fängslande skildringar av världar östan om sol och västan om måne. Det blev inte svårt att få ihop det erforderliga penningbeloppet genom hänvändelse till industriella företag i länet med cirkulär undertecknade av chefsläkarnas fruar. En katalog över böckerna trycktes och i varje sal och extrarum placerades en sådan. Unga damer skötte om utlåningen av böckerna, därvid det naturligtvis var av största betydelse att dessa själva var förtrogna med böckerna och något så när förstod att vid behov bistå patienterna med råd ifråga om bokval.

Jag har ett minne av en liten episod kanske 15 år efter mitt första besök i den manliga salen i kurhuset på Lunds lasarett, en episod som verkligen gladdde mig. Jag reste med nattsälltåget från Stockholm till Lund eller Malmö. När vi hade passerat Hässleholm, lämnade jag min sovkupé och stod i korridoren och såg ut över landskapet. Ett stycke från mig stod vid ett av de andra fönstren en medpassagerare. Jag fäste mig inte vid honom. När jag hade stått där en stund, kom han fram till mig: "Ursäkta, det är ju pastor Isberg, kanske jag får hälsa"

– han sa sitt namn – "vi har träffats en gång förr, det är nu längesen." – Jag kunde inte erinra mig, att jag hade sett honom förr. "Jo, vi träffades en gång på Lunds lasarett". Han sänkte rösten: "Jag vårdades då på kurhuset och var där den gången, då pastorn kom och hälsade på oss och lånade oss några av sina egna böcker. Jag minns ännu två av dem, det var Onkel Toms stuga och en bok av Sven Hedin. Nu vill jag tacka pastorn för det. Det var böcker, som vi läste, och det blev sedan andra samtal. Förut hade det varit så, att när vi hade lagt oss om kvällarna, låg vi och berättade historier för varann om sådant som vi hade varit med om, och det var sannerligen inte några fina historier. Men sen vi hade fått de där böckerna, brukade vi ha högläsning på kvällarna, innan vi gick till sängs. När vi så hade lagt oss, låg vi och talade om det lästa, tills salsljuset hade blivit släckt. Och alla tyckte vi då, att det var betydligt trevligare."



Logotyp för Lasarettet i Lund, använd under 1900-talet. Foto: UBs bildsamling.

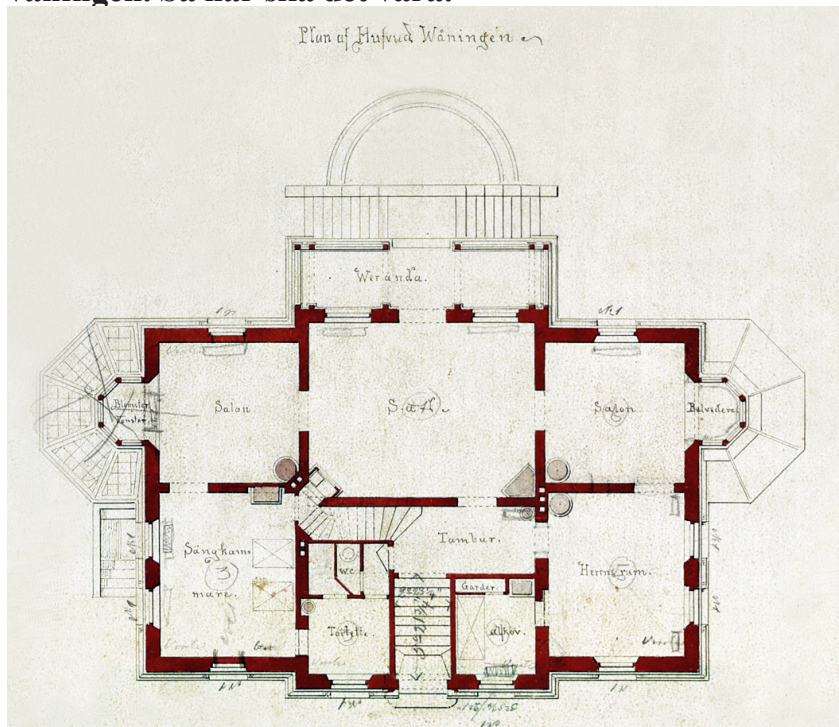
forts. i nästa nummer

Posttidning B

Avs.
Föreningen
Gamla Lund
Box 1234
221 05 Lund

Errata

Den som har försökt orientera sig i planen till Zettervalls Råbyholm i årsboken har med rätta blivit förvirrad. Texten beskriver bottenvåningen medan bilden visar källarvåningen. Så här ska det vara.



Råbyholms huvudbyggnad 1869, huvudvåning.

Vi ser en del intressanta avsteg från det konventionella bostads-mönstret. Direkt från entrén leder en halvtrappa upp till en liten tambur. Därifrån leder en trappa upp till övervåningen och en sidoordnad dörr in till matsalen, flankerad av två salonger. Dessa är förbundna med herrns rum, med den lilla alkoven, och sängkammaren, med toaletterum. Sängkammaren nås inte direkt från tamburen utan är genom en trappa förbunden med bottenvåningen, och med en smitväg genom toaletterummet till tamburen. Planlösningen tycks vara hårt styrd av beställarens bostadsvanor.

Varmt tack för bidrag!

Gamla Lunds kassa har i år fått ett tillskott på 6 660 kronor som generösa medlemmar har skänkt. Dessutom har vi fått 5 549 kronor i gåvor till minne av hedersledamoten Kerstin Laurell som gick bort i början av året.

Stort tack också för de frikostiga bidragen till årsboken 2016 som har lämnats av Lunds kommun, Lunds Kommuns Fastighets AB, Lunds Kommuns Parkerings AB, Sparbanksstiftelsen Finn och Thora Ohlssons stiftelse.

Även stort tack till våra företagsmedlemmar! Dessa är Clemens Antik, Fastighetsmäklare U Lindwall AB, Företagarna i Lund, Grand Hotel, Hasselgrens Glas o Porslin AB och N. Holmgren & Co AB.

Hjärtligt tack även till alla föreläsare och guider som deltagit i vår programverksamhet under det gångna året!

Till sist men inte minst vill vi tacka årsboksförfattaren Anders Bodin och formgivaren Mako Fukuda för den utomordentligt intressanta och vackra boken om Helgo Zettervall!



Information inför julhelgerna

Lördag 17 december har vi extraöppet på kansliet klockan 10 - 15. Passa på att köpa julklappsböcker eller varför inte ge bort ett medlemskap i julklapp!

Kansliet är öppet t o m onsdag 21 december och är sedan helgstängt fram till måndag 9 januari 2017.

I början av januari sänds vårprogrammet ut med inbetalningskort för medlemsavgifterna för 2017. Medlemsavgifterna är oförändrade: 250 kr för huvudmedlem (inkl årsbok), 60 kr för familjemedlem och 1000 kr för företagsmedlem (inkl 2 årsböcker).

*Vi önskar er alla en riktigt
God Jul och ett Gott Nytt År!*

Gamla Lund-Nytt utges av
Föreningen Gamla Lund
Redaktör: Jenny Sjökvist
Ansvarig utgivare: Erik Larsson
Föreningens postadress:
Box 1234, 221 05 Lund
Besöksadress: Kattesund 6 A
e-post: gamlalund@telia.com
Telefon : 046-12 12 65
Hemsida: www.gamlalund.se
Intendent: Ulla Holmér
Kanslitider: måndag-onsdag 9-13,
torsdag 9-18 samt fredag 9-13
Bg: 325-1675, Swish: 123 422 78 07
Medlemsavgift: 250 kr
familjemedlem: 60 kr
företagsmedlem 1000 kr
Tryck: KEPA Tryck AB, Kävlinge