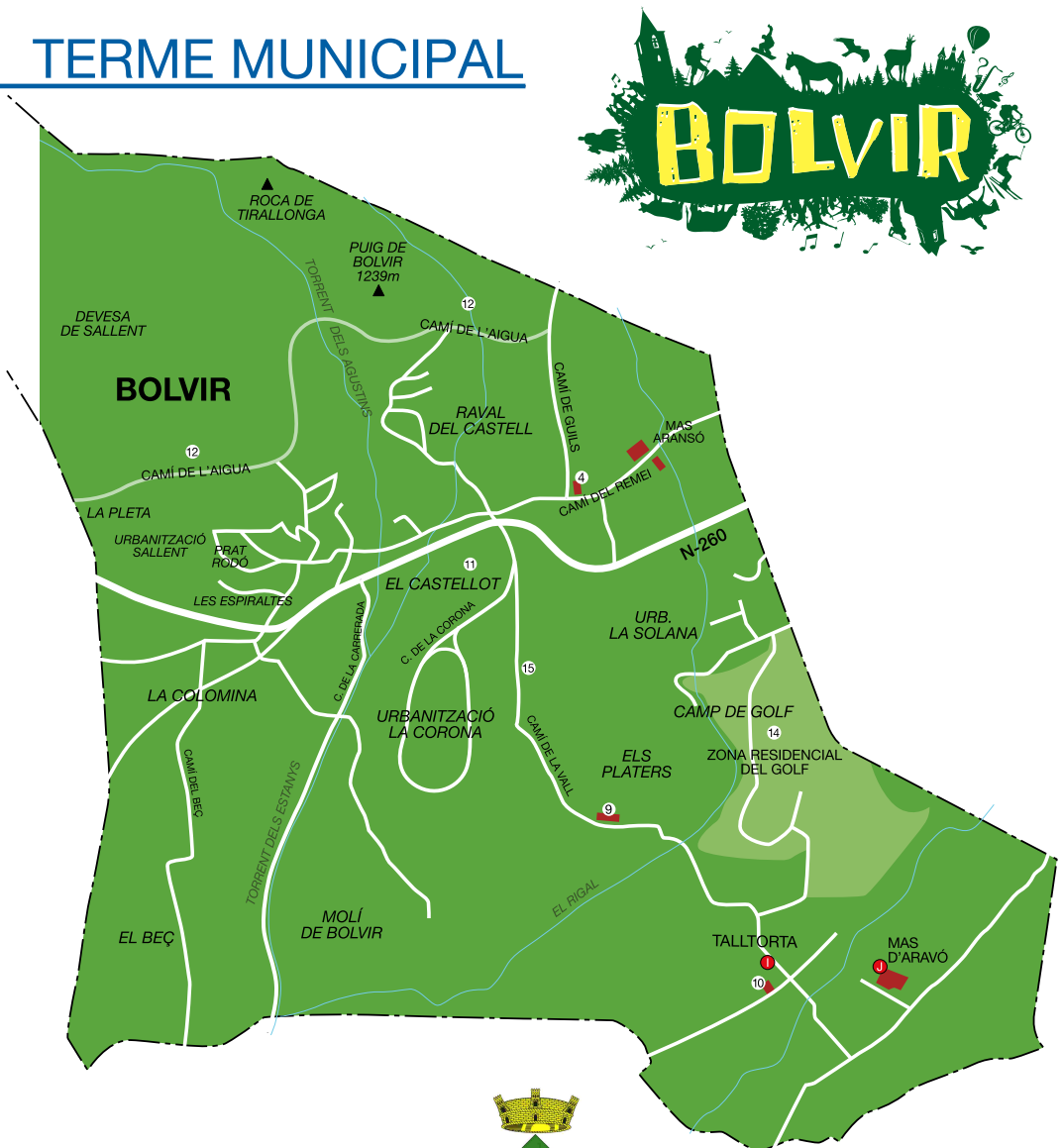


TERME MUNICIPAL



AJUNTAMENT DE BOLVIR

Camí Ral 15
17539, Bolvir, Girona
Telf. 972 89 50 01
Fax. 972 89 50 12
bolvir@bolvir.cat
www.ddgi.cat/bolvir

Uneix-te al grup "Ajuntament de Bolvir" al Facebook i et mantindrem informat dels esdeveniments.

El Camí de l'aigua¹²

El camí de l'aigua és un recorregut que envolta el nord del municipi de Bolvir, i que transcorre paral·lel a la sèquia de Bolvir, amb indicacions que informen dels punts més interessants. Es pot fer a peu i els experts també en BTT. El traçat té tres quilòmetres, amb una durada, tot passejant, de dues hores, amb dues direccions per reduir el recorregut: una a la Ferratgeta i l'altra al camí de Niula. El recorregut s'inicia al creuament de la sèquia de la solana de Ger amb el camí de Guils i finalitza més amunt de la Pleta de Bolvir, on hi ha unes taules i cadires de pedra. Una altra opció és deixar el vehicle a l'ermita del Remei i seguir a peu per la carretera de Guils fins a la sèquia, cal seguir l'esmentat sender i en acabar-lo, anar des de la Pleta fins a l'ermita del Remei tot creuant pel nucli de Bolvir. En aquest darrer cas, l'itinerari a peu dura unes tres hores. Per internet també trobareu informació per fer geocaching.



L'església romànica de Santa Cecília²

És l'església parroquial actual. Presenta una sola nau capçada per un absis semicircular llis que acaba amb un fris de mènsules esculpades. Té dues finestres de doble esqueixada. Al mur sud s'obre una portalada amb tres arcades en degradació, de secció rectangular, i dues més intercalades sostingudes per columnes amb capitells decorats. En conjunt, es tracta d'un edifici de fi del s. XII o inicis del s. XIII, on s'observen els afegiments d'unes capelles laterals i d'un campanar de torre d'època moderna. Té un parell de carreus de granit, per bé que en alguna zona també s'hi veuen fileres d'opus spicatum. En el Museu Nacional d'Art de Catalunya es conserva un frontal d'altar on s'hi representa la vida de Santa Cecília amb escenes ordenades en dues fileres.



La capella de la Mare de Déu de l'Esperança i altres esglésies³

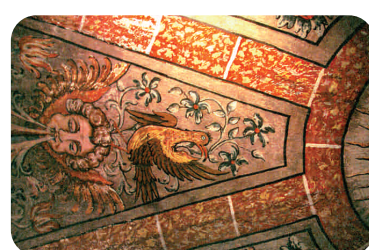
Petita capella amb un gran campanar d'espardenya situada al costat de l'església de Santa Cecília. És del s. XIV però reformada en època moderna. Pertany a l'estil gòtic i segons una inscripció sepulcral que atribuïa la seva construcció a Guillem Pere, prevere de Meranges. D'ella procedeix el retaule gòtic, del s. XV, que es pot contemplar actualment a l'església parroquial de Sta. Cecília. Al mig d'aquest retaule hi ha un ninxol on hi ha una reproducció de la desapareguda imatge de la Verge de Bolvir, romànica, del s. XIII i que era una talla de 50 cm policromada, que va ser cremada com tantes altres l'any 1936. S'hi venerava una mare de Déu asseguda en un tron i guarnida amb vel, túnica i mantell, el Nen restava assegut sobre la mà i el genoll esquerre de la Mare.

A Bolvir, a més d'aquestes, se'n coneixen documentalment dues esglésies més. Una d'elles era la de Santa Maria, que es documenta en diversos llegats a partir de 1301, de les qual no en tenim indicis ni arquitectònics ni arqueològics, ara per ara; l'altra estava dedicada a Sant Andreu i probablement fou l'església del logaret de Sallent (i posterior capella del mas).



L'església de Sant Climent de Talltorta¹⁰

Al poble de Talltorta s'hi troben unes pintures murals de caire popular que daten del s. XVIII, les quals ornem la pràctica totalitat del temple. Actualment les pintures murals es troben a l'última fase de restauració, i presenten l'interès d'integrar determinats elements prohibits a l'època, raó per la qual hom va mirar d'esborrar alguns d'ells posteriorment. El terra de vidre col·locat a l'absis permet una visió de les restes exhumades del temple romànic precedent, descobert enguany durant l'excavació i arranjamnt de l'església.



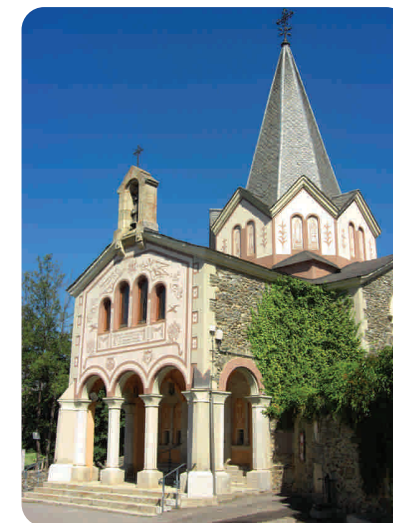
L'assentament ceretano-ibèric i medieval d'El Castellot¹¹

És d'un dels pocs poblats ibèrics localitzats al Pirineu i el més important dels ceretans localitzats fins avui. La seva primera ocupació es data, a priori, del s. IV aC hi pertanyen tan estructures de caire comunal (sitges d'emmagatzematge de cereals, una muralla i altres elements defensius...) com espais i elements domèstics (llars de foc, molins de mà, contenidors ceràmics...). L'assentament fou objecte d'activitats ben diverses, com la ramaderia de grans herbívors, l'agricultura, la confecció de teixits o la metal·lúrgia. Posteriorment, rebé l'leus influències del món romà (s. II-I aC) i després fou reocupat a l'alta edat mitjana (s. X-XII). A les últimes actuacions realitzades s'ha trobat un mur que voreja tot el perímetre del jaciment, estructura que correspondria a la muralla del poblat en època medieval, això ha permès variar la concepció pel que feia a aquest període històric, esdevenint a partir d'ara una població amb marcat caràcter fortificat. Actualment segueix en procés d'excavació, recerca i consolidació per tal d'adequar-lo a la seva potencial visita.



El santuari de la Mare de Déu del Remei⁴

Temple neomedieval i santuari marí de la fi del s. XIX, fou restaurat fa pocs anys. Presenta un esvelt cúpula poligonal que el corona i uns bells esgrafats, substitueix una antiga capella on s'hi aturaven els pelegrins del camí de Sant Jaume. S'hi venera una imatge policromada de la Verge del Remei. L'església és d'estil historicista, en el seu vessant d'influència florentina. Hi destaca el gran cimbori poligonal coronat amb una estil·litzada coberta piramidal. La seva situació entornada el constitueix en un bon mirador sobre la plana cerdana.



La Torre del Remei⁶

En el moment de la seva construcció (1910) fou anomenat Castell de Nostra Senyora del Remei. Fou aixecat al mig d'un parc de sequoies i avets, per tal d'assolir un regust entre eclèctic i senyorial, barreja de castell gòtic i château francès del s. XVIII. Això s'aconseguí mitjançant la combinació d'elements del neoclàssic francès i del modernisme català. L'interior era tan diversificat com heterogeni. Actualment, és un hotel de gran luxe projectat com a edifici central més homogeni i equilibrat.



Xarxa d'itineraris saludables

Són 3 recorreguts que transcorren tan per dins del nucli urbà com pels seus entorns, senyalitzats de manera permanent per facilitar la pràctica d'activitat física moderada i per promoure l'acció de caminar. Es recomana iniciar-los al Parc de Salut ubicat a la Font de la Vall, on s'ha instal·lat un plafó d'informació general que descriu la Xarxa i les seves característiques, s'explica el funcionament de la senyalística i es donen recomanacions per a la realització d'activitat física moderada aprofitant els itineraris saludables. Més informació a la web de la Diputació de Girona: <http://www.itinerarisiparcsdesalut.cat/cercador.html>



Parc de "la font de la vall"¹⁵

Zona d'esbarjo, recentment arranjada, que s'ubica al camí de Talltorta. Al costat de la font s'ha instal·lat un parc infantil, un sorral pels més menuts, taules i cadires de pedra, una petita bassa artificial i un Parc de Salut que es compon d'uns aparells que treballen la flexibilitat, la resistència, la força i l'equilibri.



El Camí de Sant Jaume al pas pel terme municipal de Bolvir

S'inicia a l'ermita del Remei, descendim al poble pel Camí Ral fins creuar la carretera N-260, on a mà dreta observem les ruïnes de la capella de Sant Rafael (petit temple de camí, de planta quadrada i època incerta). Seguir l'itinerari que transcorre entre bonics prats on pasturen vaques i cavalls direcció al "Molí de Ger" (actualment una explotació agrícola privada), fins arribar al santuari de la Mare de Déu de Quadres.

Zona residencial i camp de golf¹⁴

El "Real Club de Golf Cerdaña" es va inaugurar l'any 1929 pel Rei Alfons XIII (d'aquí el nom de Reial). Acull competicions de primer nivell en un camp de 27 forats. L'envolta un espectacular hotel-restaurant i una zona residencial de destacada importància arquitectònica, que es va construir durant la dècada dels 70, amb cases catalogades de l'arquitecte Bonet Castellana.



El pont del Soler¹⁶

Si bé ha sofert remodelacions, és segur que com a mínim ja existia a la baixa edat mitjana (s. XIII-XV), sobretot per la factura dels seus arcs. Alguns autors fins i tot han proposat un origen romà en funció dels blocs amb encoixinats que encara es poden observar en els pilars, i uns grans blocs de calcària griottte vermella o grisa, disposats plans, al seu peu, també foren interpretats com a possibles integrants de la via romana (Strata Ceretana) que travessava la plana cerdana.



La Torre de Bolvir¹³

Situat al barri del "Raval del castell", originari del s. XIII, edifici prismàtic d'àmplia base, reformat i modificat en època posterior, conserva un portal adovellat i una finestra rectangular a cadascun dels tres pisos, disposades segons un eix vertical. Té planta rectangular amb quatre pisos i golfes cobertes a quatre aigües, es té una terrassa al davant amb unes escales que donen al barri tancat, on hi ha la pallissa i altres dependències.



Les portalades de les masies de Bolvir

Destaquem diverses portalades del nucli antic del poble, les quals pel seu interès històric mereixen una menció especial. Un exemple d'això és la portalada de la torre de Bolvir. Per bé que la més antiga és del s. XVI, la majoria d'elles són dels s. XVIII i XIX, han estat construïdes en granit, en les èpoques d'entreguerres i de màxim apogeu econòmic i social.

