



OBSERVATOIRE DE LA POLITIQUE NATIONALE

MAI 2017

LEVÉE D'EMBARGO : MERCREDI 24 MAI A 10H

Bva

Fiche technique

Enquête réalisée auprès d'un échantillon de Français recrutés par téléphone puis interrogés par Internet **du 22 au 23 mai 2017**.

Echantillon de **1011 personnes**, représentatif de la population française âgée de **18 ans et plus** dont **85** sympathisants du Parti socialiste et **185** sympathisants d'autres partis de la gauche, **207** sympathisants de la droite (dont **149** sympathisants Les Républicains), **209** sympathisants La République en Marche et **148** sympathisants du Front national.

La représentativité de l'échantillon est assurée par la méthode des quotas appliqués aux variables suivantes : sexe, âge, profession du chef de famille et profession de l'interviewé après stratification par région et catégorie d'agglomération.



Note sur les marges d'erreur

Cette étude présente des résultats soumis aux marges d'erreur inhérentes aux lois statistiques. Le tableau ci-dessous présente les valeurs des marges d'erreur suivant le résultat obtenu et la taille de l'échantillon considéré.

TAILLE DE L'ÉCHANTILLON	INTERVALLE DE CONFIANCE À 95% SELON LE SCORE					
	5 OU 95%	10 OU 90%	20 OU 80%	30 OU 70%	40 OU 60%	50%
100	4,4	6,0	8,0	9,2	9,8	10,0
200	3,1	4,2	5,7	6,5	6,9	7,1
300	2,5	3,5	4,6	5,3	5,7	5,8
400	2,2	3,0	4,0	4,6	4,9	5,0
500	1,9	2,7	3,6	4,1	4,4	4,5
600	1,8	2,4	3,3	3,7	4,0	4,1
700	1,6	2,3	3,0	3,5	3,7	3,8
800	1,5	2,1	2,8	3,2	3,5	3,5
900	1,4	2,0	2,6	3,0	3,2	3,3
1 000	1,4	1,8	2,5	2,8	3,0	3,1
2 000	1,0	1,3	1,8	2,1	2,2	2,2
4 000	0,7	0,9	1,3	1,5	1,6	1,6
6000	0,6	0,8	1,1	1,3	1,4	1,4
10 000	0,4	0,6	0,8	0,9	0,9	1,0

Exemple de lecture : Dans le cas d'un échantillon de **1 000 personnes**, pour un pourcentage obtenu par enquête de **20%**, la marge d'erreur est égale à **2,5**. Le pourcentage a donc 95% de chance d'être compris entre 17,5% et 22,5%.

Principaux enseignements (1/2)

La nouvelle vague de notre baromètre politique est la première réalisée après l'élection d'Emmanuel Macron à l'Élysée et la nomination d'Edouard Philippe à Matignon. Comment les Français accueillent-ils leur nouveau Président ? Quelle opinion ont-ils d'Edouard Philippe, largement méconnu du grand public il y a encore un mois ? A quelques semaines d'élections législatives déterminantes pour le gouvernement – disposera-t-il d'une majorité parlementaire ? – et probablement riches d'enseignements sur la recomposition éventuelle du paysage politique hexagonal, quelles sont les personnalités que les Français souhaitent le plus voir jouer un rôle à l'avenir ?

La popularité d'Emmanuel Macron en début de quinquennat (62%) est similaire à celle de ses prédécesseurs

Deux semaines après son élection, **Emmanuel Macron bénéficie d'une popularité relativement élevée : 62% des Français déclarent avoir une bonne opinion de lui, contre 35% qui sont de l'avis contraire.** Ce score est très proche de celui mesuré pour François Hollande à son arrivée à l'Élysée (61% en mai 2012), mais aussi de celui de Nicolas Sarkozy (63% en juin 2007), de François Mitterrand en juin 1981 (61%) ou de Jacques Chirac en mai 1995 (62%).

Emmanuel Macron est particulièrement populaire auprès des personnes âgées (72% de bonnes opinions chez les 65 ans et plus) et des personnes les plus diplômées (67%). Il est en revanche moins apprécié des catégories populaires (53% des employés et ouvriers en ont une bonne opinion).

Sur le plan politique, Emmanuel Macron réussit pour le moment son pari de dépasser les clivages partisans traditionnels : **il séduit ainsi aussi bien les sympathisants PS (88%) que LR (69%) ou UDI (76%),** sans parler des sympathisants En Marche unanimement conquis. **En revanche, une majorité de sympathisants FN a une mauvaise opinion de lui (61%) tout comme les trois quarts des sympathisants de la France insoumise (75%)** : les nouvelles lignes de fracture apparues lors de la présidentielle semblent donc désormais davantage structurer l'opinion que l'ancien clivage gauche-droite.

Edouard Philippe bénéficie d'un a priori positif : près de six Français sur dix (59%) ont une bonne opinion de lui

La popularité d'Edouard Philippe se situe juste en dessous de celle d'Emmanuel Macron, à 59%, signe que sa nomination suscite un a priori plutôt positif. Ce score est inférieur à celui de Jean-Marc Ayrault en mai 2012 (65%), mais il est proche de celui obtenu par François Fillon en 2007 (57%), Alain Juppé en 1995 (59%) ou Edouard Balladur en 1993 (58%), et supérieur à celui observé pour Lionel Jospin en 1997 (52%).

Là encore, les personnes âgées sont nettement plus nombreuses que la moyenne (70%) à déclarer avoir une bonne opinion d'Edouard Philippe. **Sa nomination, loin de l'avoir éloigné des siens, semble par ailleurs plutôt validée par les sympathisants LR qui sont 69% à lui témoigner de la sympathie.** C'est également le cas de 62% des sympathisants PS. Les sympathisants FN se montrent quant à eux partagés : 48% en ont une bonne opinion, 46% une mauvaise. Seuls les personnes se déclarant proches de la France insoumise rejettent majoritairement le nouveau Premier ministre (75%).

Principaux enseignements (2/2)

Nicolas Hulot, personnalité qu'on souhaite le plus voir jouer un rôle à l'avenir

La nomination de Nicolas Hulot au Gouvernement suscite une réelle dynamique en sa faveur. **L'ancien animateur se hisse d'emblée en tête de notre classement, avec une cote d'influence bien supérieure à celle de toutes les autres personnalités testées** : 58% des Français souhaitent ainsi qu'il ait un rôle important à l'avenir. Les sympathisants de gauche sont particulièrement nombreux à le souhaiter (71%), tout comme les sympathisants En Marche (82%).

Notons également les scores relativement élevés d'autres personnalités du Gouvernement : **Jean-Yves Le Drian** voit sa cote d'influence progresser par rapport à notre dernière mesure (42% contre 28%), tout comme **Bruno Le Maire** (35% contre 26%). **Alain Juppé** demeure en haut du classement, en troisième position (39%).

Jean-Luc Mélenchon conserve son leadership à gauche

Si le leader de la France insoumise ne domine plus notre classement comme c'était le cas juste avant le premier tour de l'élection présidentielle (**sa cote d'influence auprès de l'ensemble des Français passe de 44% à 32%**), il conserve une réelle assise à gauche puisqu'il **demeure la personnalité que les sympathisants de la gauche non socialiste souhaitent le plus avoir de l'influence à l'avenir (82%)**. Il peine toutefois toujours à convaincre les sympathisants PS (32%), qui lui préfèrent Nicolas Hulot (79%), Benoît Hamon (73%) et Bernard Cazeneuve (73%).

A droite, François Baroin conserve l'avantage

François Baroin, qui dirige la campagne des législatives pour le parti LR et espère imposer à Emmanuel Macron une cohabitation, s'impose comme la figure clé de la droite : 67% des sympathisants de droite souhaitent ainsi qu'il ait de l'influence à l'avenir (et même 78% des sympathisants LR), loin devant ses challengers que sont Xavier Bertrand (53%) et Laurent Wauquiez (53%). Notons qu'auprès des sympathisants de droite, Bruno Le Maire n'arrive qu'en septième position, signe que son entrée au Gouvernement n'a pas été du goût de tout le monde parmi les personnes se disant proches de sa famille politique d'origine.

Les prochaines semaines vont être décisives pour Emmanuel Macron et le Gouvernement. On le sait, l'état de grâce de l'exécutif est souvent de courte durée, surtout en ces temps de rejet important des hommes et femmes politiques. Emmanuel Macron parviendra-t-il à conserver dans la durée son socle d'opinions positives ? Nicolas Hulot réussira-t-il à répondre aux attentes très fortes qui s'expriment à son égard ? Comment se positionneront les principaux leaders de gauche et de droite dans ce quinquennat ? Les élections législatives, qui se tiennent dans trois semaines, permettront d'apporter des premiers éléments de réponse.

Christelle Craplet, directrice de Clientèle, BVA Opinion

LA POPULARITE DE L'EXECUTIF

Popularité du couple exécutif

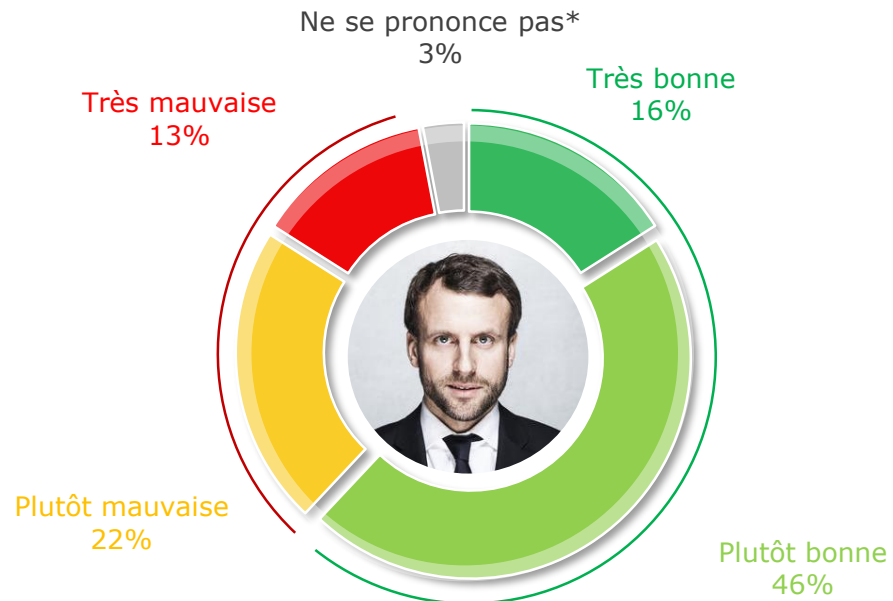
Quelle opinion avez-vous d'...

Emmanuel Macron en tant que président de la République ?

Mauvaise opinion
35%

Bonne opinion
62%

Rappel F. Hollande - Mai 2012 : 61%

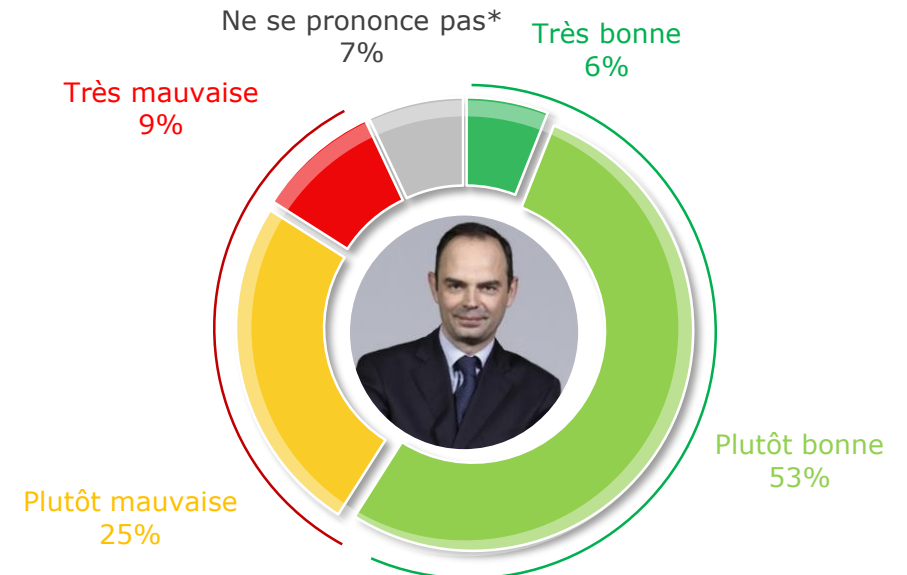


Edouard Philippe en tant que Premier ministre ?

Mauvaise opinion
34%

Bonne opinion
59%

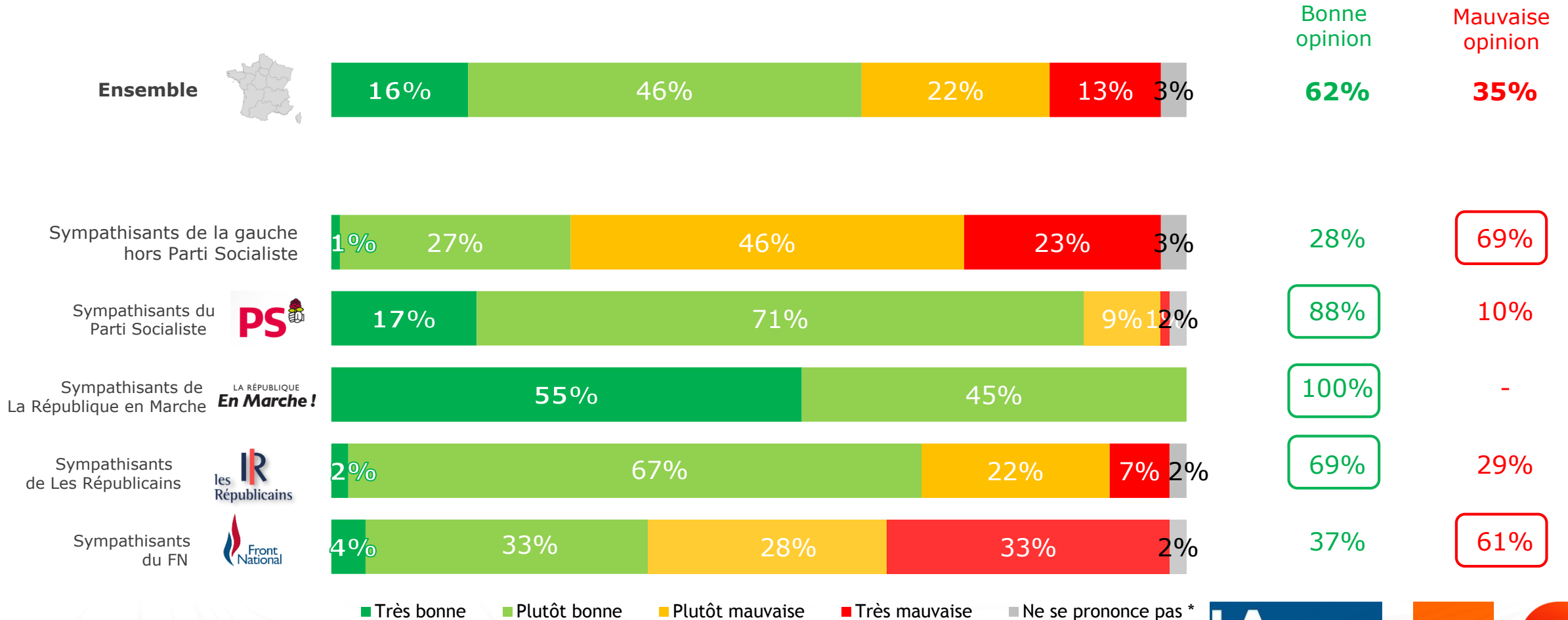
Rappel J.-M. Ayrault - Mai 2012 : 65%



* Item non suggéré

Popularité du président de la République

Quelle opinion avez-vous d'**Emmanuel Macron** en tant que président de la République ?



* Item non suggéré

Raisons de bonne ou mauvaise opinion d'Emmanuel Macron

Pour quelles raisons avez-vous une **bonne** opinion d'Emmanuel Macron en tant que président de la République ?



« Dynamique, autoritaire, prenant des initiatives, donne une très bonne image de la France, a choisi un très bon gouvernement. »

« Il semble à l'écoute, il vient d'arriver. J'attends de voir, je pars sans a priori. »

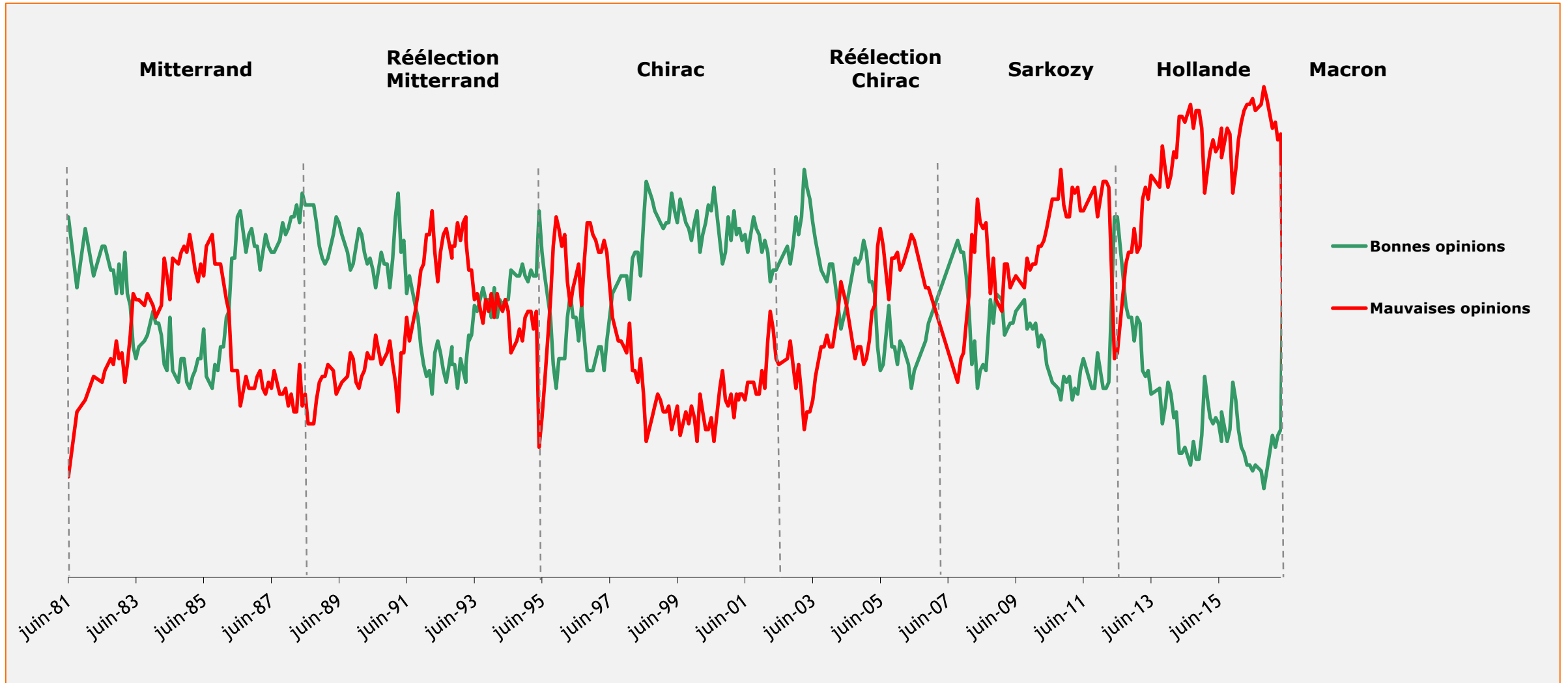
Pour quelles raisons avez-vous une **mauvaise** opinion d'Emmanuel Macron en tant que président de la République ?



« Pour les médias, une partie de la population c'est 'neuf', ça 'casse les codes' etc ... Tout ça c'est la couche de vernis. La réalité est le programme présidentiel qui n'est rien d'autre (à 2 ou 3 exceptions) qu'un succédané de mesures de libéralo-capitalistes vieilles comme la vermoulue droite française (casse du code du travail, valorisation de l'argent etc ...).. »

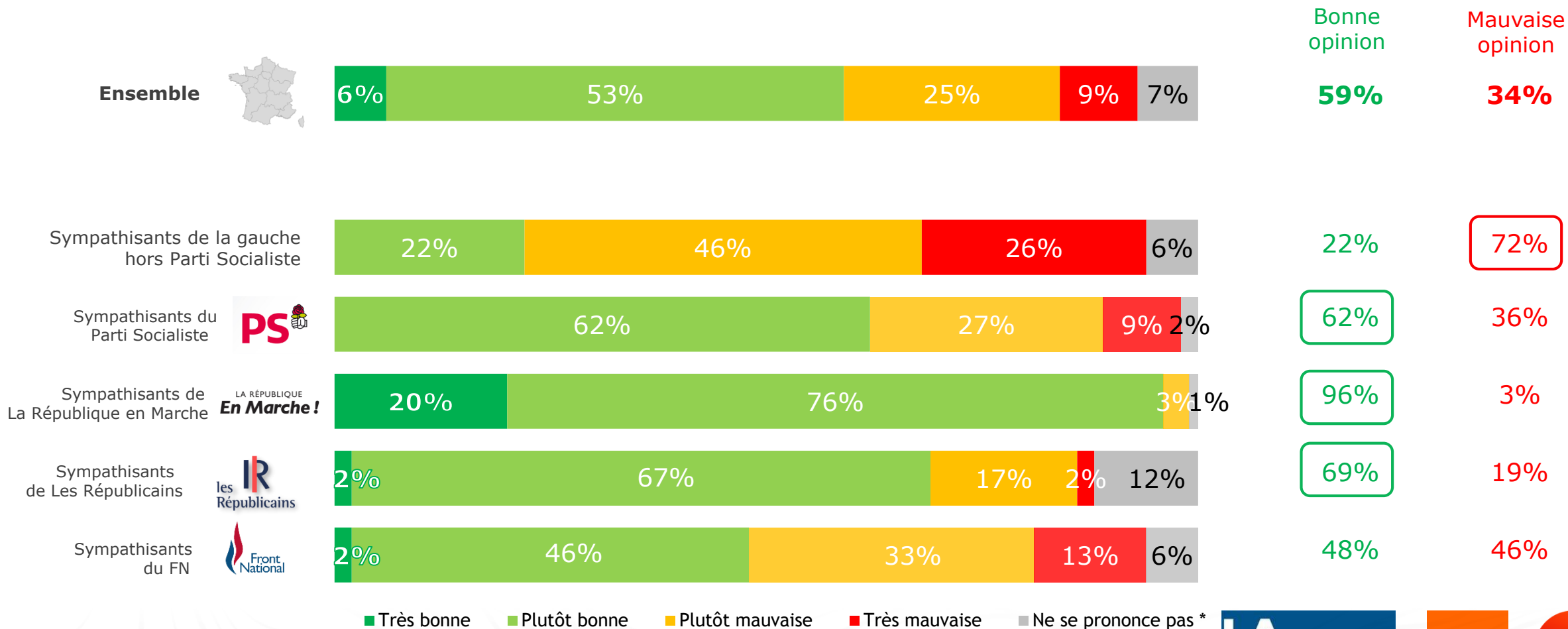
« On ne sait pas quelle est sa ligne ! »

Historique de la popularité des présidents de la République



Popularité du Premier ministre

Quelle opinion avez-vous d'**Edouard Philippe** en tant que Premier ministre ?



* Item non suggéré



Raisons de bonne ou mauvaise opinion d'Edouard Philippe

Pour quelles raisons avez-vous une **bonne** opinion d'Edouard Philippe en tant que Premier ministre ?



« Je ne le connais pas mais le fait d'avoir accepté ce poste en dépit des hurlements de son camp me le rend plutôt sympathique.. »

« Son expérience de maire au Havre. Sa jeunesse, le désir de faire bouger les choses. »

Pour quelles raisons avez-vous une **mauvaise** opinion d'Edouard Philippe en tant que Premier ministre ?

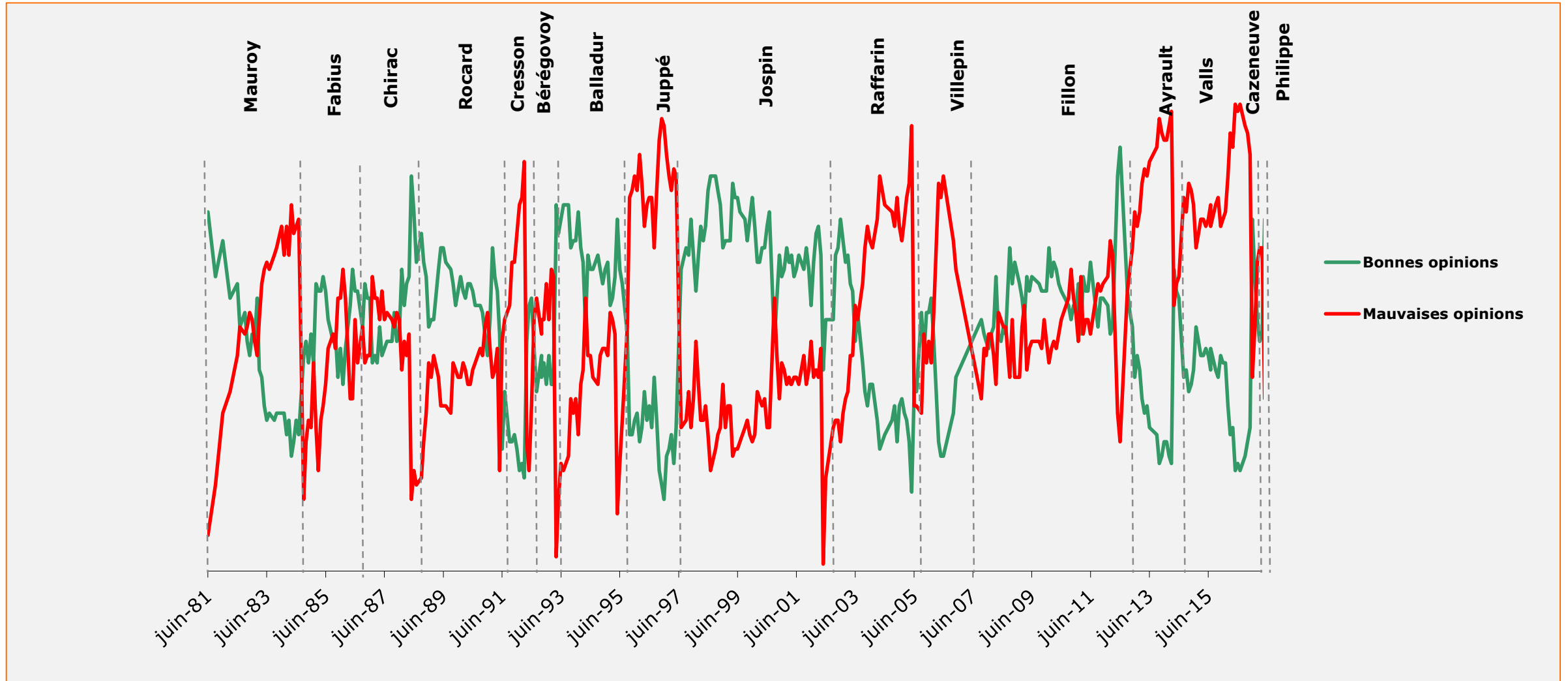


« Comme Macron un opportuniste qui retourne sa veste suivant où va le vent. »

« Trop libéral, les dégâts sociaux vont être énormes »

« Il est là pour appliquer une politique de droite. De plus ce monsieur a été absent de l'Assemblée très très souvent ! »

Historique de la popularité des Premiers ministres



LA COTE D'INFLUENCE DES PERSONNALITES

Classement de la cote d'influence des personnalités

Pour chacune des personnalités suivantes, souhaitez-vous qu'elle ait davantage d'influence dans la vie politique française ?
% « oui »

#1



58%

Nicolas Hulot

1	Nicolas Hulot	58%
2	Jean-Yves Le Drian	42%
3	Alain Juppé	39%
4	Bruno Le Maire	35%
5	Nathalie Kosciusko-Morizet	34%
-	Xavier Bertrand	34%
7	Gérard Collomb	32%
-	François Bayrou	32%
-	Jean-Luc Mélenchon	32%
10	Bernard Cazeneuve	31%
11	François Baroin	29%
12	Benoît Hamon	28%
13	Christiane Taubira	27%

#2

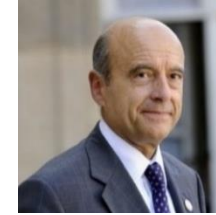


42%

Jean-Yves Le Drian

-	Anne Hidalgo	27%
15	Marine Le Pen	26%
-	Richard Ferrand	26%
17	Arnaud Montebourg	25%
18	Nicolas Dupont-Aignan	24%
19	Martine Aubry	23%
-	Laurent Wauquiez	23%
-	Rama Yade	23%
-	Gérald Darmanin	23%
23	Valérie Pécresse	22%
-	Jean-Pierre Raffarin	22%
25	Najat Vallaud-Belkacem	21%
-	Ségolène Royal	21%

#3

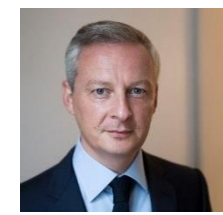


39%

Alain Juppé

27	Philippe Poutou	19%
-	Florian Philippot	19%
29	Nicolas Sarkozy	18%
30	Yannick Jadot	17%
31	Christian Estrosi	16%
-	Cécile Duflot	16%
33	Manuel Valls	15%
-	Nathalie Arthaud	15%
35	Pierre Laurent	13%
-	François Fillon	13%
37	François Hollande	11%
38	Jean-Christophe Cambadélis	7%

#4



35%

Bruno Le Maire

Cote d'influence des personnalités (top 15)

Auprès des sympathisants de la République en Marche

Pour chacune des personnalités suivantes, souhaitez-vous qu'elle ait davantage d'influence dans la vie politique française ?
% « oui »

Sympathisants de La République en Marche

Sympathisants de La République en Marche

#1



Nicolas Hulot

82%

#2



Jean-Yves Le Drian

74%

#3



Gérard Collomb

70%

1	Nicolas Hulot	82%
2	Jean-Yves Le Drian	74%
3	Gérard Collomb	70%
4	Bruno Le Maire	63%
5	Alain Juppé	60%
6	François Bayrou	59%
7	Nathalie Kosciusko-Morizet	58%
8	Bernard Cazeneuve	57%
-	Richard Ferrand	57%
10	Xavier Bertrand	53%
11	Gérald Darmanin	46%
12	Ségolène Royal	33%
-	Rama Yade	33%
-	Manuel Valls	33%
-	Jean-Pierre Raffarin	33%

Cote d'influence des personnalités (top 15)

Auprès des sympathisants du Parti Socialiste et des autres partis de gauche

Pour chacune des personnalités suivantes, souhaitez-vous qu'elle ait davantage d'influence dans la vie politique française ?

% « oui »

Sympathisants du
Parti Socialiste

#1



Nicolas Hulot

79%

#2



Benoît Hamon

73%

#2



Bernard Cazeneuve

73%

Sympathisants de la
gauche hors Parti
Socialiste

#1



Jean-Luc Mélenchon

82%

#2



Benoît Hamon

71%

#3



Nicolas Hulot

67%

Sympathisants du
Parti Socialiste

Sympathisants de
la gauche hors
Parti Socialiste

1	Nicolas Hulot	79%	3	67%
2	Benoît Hamon	73%	2	71%
-	Bernard Cazeneuve	73%		29%
4	Christiane Taubira	72%		62%
5	Najat Vallaud-Belkacem	68%		38%
6	Jean-Yves Le Drian	62%		24%
7	Anne Hidalgo	61%		52%
8	Ségolène Royal	56%		23%
9	Martine Aubry	52%		59%
10	François Hollande	50%		9%
11	Arnaud Montebourg	48%		48%
12	François Bayrou	46%		23%
13	Alain Juppé	44%		22%
14	Yannick Jadot	40%		45%
15	Gérard Collomb	36%		16%
16	Nathalie Kosciusko-Morizet	34%		13%
17	Jean-Luc Mélenchon	32%	1	82%

Cote d'influence des personnalités (top 15)

Auprès des sympathisants de la droite

Pour chacune des personnalités suivantes, souhaitez-vous qu'elle ait davantage d'influence dans la vie politique française ?
% « oui »

Sympathisants de la droite

Sympathisants de la droite

#1



François Baroin

67%

#2



Xavier Bertrand

53%

#2



Laurent Wauquiez

53%

1	François Baroin	67%
2	Xavier Bertrand	53%
-	Laurent Wauquiez	53%
4	Nicolas Sarkozy	49%
-	Alain Juppé	49%
6	Valérie Pécresse	47%
7	Bruno Le Maire	42%
-	Nathalie Kosciusko-Morizet	42%
9	François Fillon	41%
-	Nicolas Hulot	41%
11	Jean-Pierre Raffarin	40%
-	Jean-Yves Le Drian	40%
13	Nicolas Dupont-Aignan	34%
14	Marine Le Pen	33%
15	Gérard Collomb	27%
-	Rama Yade	27%

Cote d'influence des personnalités (top 15)

Auprès des sympathisants du FN

Pour chacune des personnalités suivantes, souhaitez-vous qu'elle ait davantage d'influence dans la vie politique française ?
% « oui »

Sympathisants du
Front National

Sympathisants du
Front National

#1



Marine Le Pen

94%

#2



Florian Philippot

79%

#3



Nicolas Dupont-Aignan

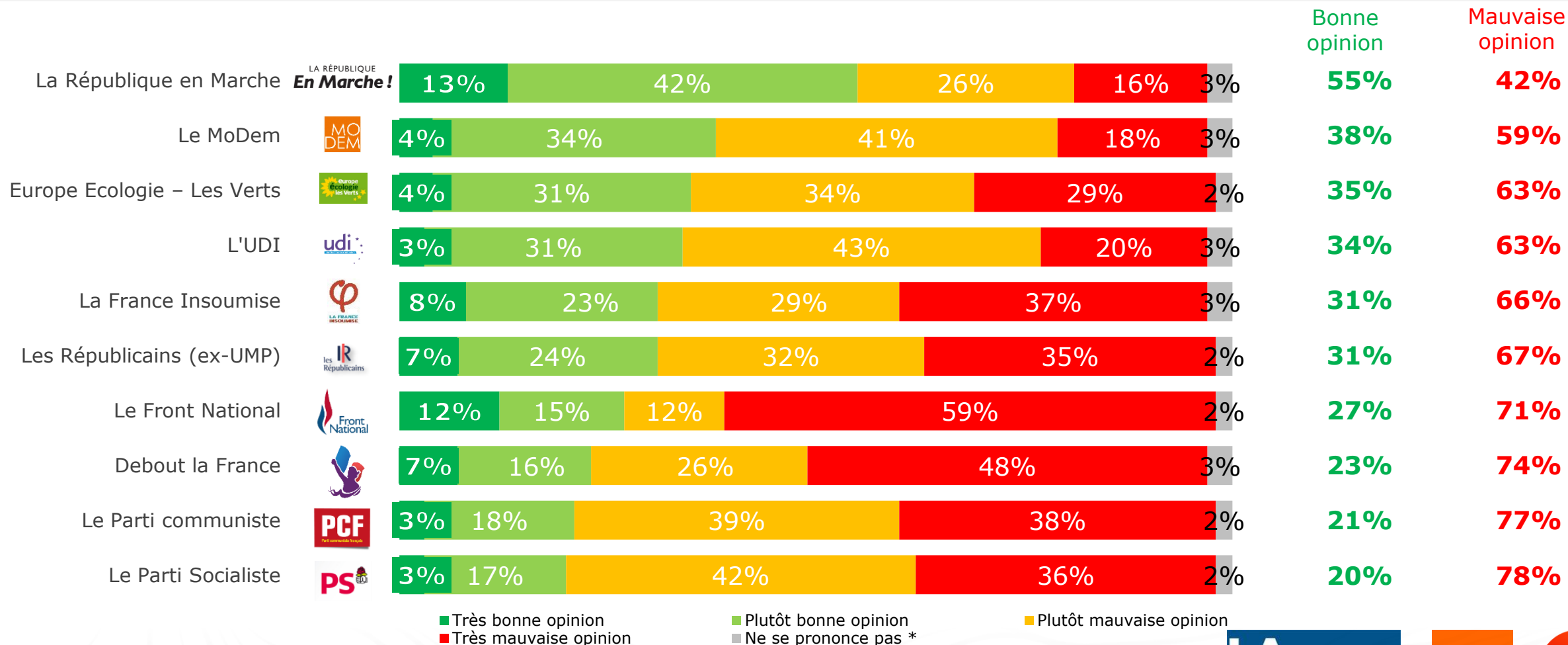
72%

1	Marine Le Pen	94%
2	Florian Philippot	79%
3	Nicolas Dupont-Aignan	72%
4	François Baroin	41%
5	Laurent Wauquiez	39%
6	Nicolas Hulot	37%
7	Bruno Le Maire	29%
8	Nicolas Sarkozy	28%
9	Nathalie Kosciusko-Morizet	27%
10	Jean-Yves Le Drian	25%
11	Jean-Luc Mélenchon	23%
12	Alain Juppé	22%
-	François Bayrou	22%
14	Xavier Bertrand	20%
15	Valérie Pécresse	17%

LA COTE DE POPULARITE DES PARTIS POLITIQUES

Cote de popularité des principaux partis politiques

Pour chacun des partis politiques suivants, en avez-vous une très bonne opinion, plutôt une bonne opinion, plutôt une mauvaise opinion ou une très mauvaise opinion ?



■ Très bonne opinion
 ■ Plutôt bonne opinion
 ■ Plutôt mauvaise opinion
■ Très mauvaise opinion
 ■ Ne se prononce pas *

* Item non suggéré



Évolution des cotes de popularité du Parti Socialiste et des Républicains

Pour chacun des partis politiques suivants, en avez-vous une très bonne opinion, plutôt une bonne opinion, plutôt une mauvaise opinion ou une très mauvaise opinion ?

